

## **Banka Kombëtare Tregtare Sh.a., Tirana**

### **Informacion sipas Rregullores “Për kërkesat minimale të publikimit të informacionit nga Bankat dhe degët e bankave të huaja”**

(Sipas Kërkesave të Rregullores Nr. 60, datë 29.08.2008, ndryshuar me vendimin nr. 25, datë 01.04.2015, të Këshillit Mbikëqyrës të Bankës së Shqipërisë)

### **Për periudhën e mbyllur më 31 Dhjetor 2022**

#### **PËRMBAJTJA:**

#### **Aneksi 1**

##### **Tabela 1: Informacion mbi aktivitetin kryesor, organizimin, drejtimin dhe kontrollin e bankave**

1. Informacion i përgjithshëm mbi bankën.
2. Informacion i përgjithshëm mbi degët e bankave të huaja
3. Informacion mbi strukturën e organizimit, të administrimit dhe të funksionimit të bankës duke përfshirë njësitë e saj funksionale dhe administrative, funksionet e tyre dhe marrëdhëniet raportuese dhe kontrolluese.
4. Informacion mbi aktivitetet e bankave.
5. Informacion mbi filialet e bankave dhe sipërmarrjet në të cilat bankat janë aksionere kryesore.
6. Informacion mbi borxhin e varur të Bankës.
7. Informacion mbi sipërmarrjet mëmë dhe sipërmarrjet aksionere kryesore në banka.
8. Informacion i degës së bankës së huaj lidhur me bankën-mëmë.

#### **Aneksi 2**

**Tabela 2: Bilanci kontabël, pasqyra e të ardhurave dhe shpenzimeve dhe në veçanti tregues të rentabilitetit**

**Tabela 3: Struktura e kapitalit rregullator**

**Tabela 4: Mjaftueshmëria e Kapitalit**

**Tabela 5: Informacion i përgjithshëm cilësor për ekspozimin ndaj rreziqeve**

**Tabela 6: Rreziku i kredisë: Informacion i përgjithshëm**

**Tabela 7: Rreziku i kredisë: Informacion për portofolin e kredisë sipas metodës standard**

**Tabela 8: Teknikat e zbutjes së rrezikut**

**Tabela 9: Rreziku i kredisë së kundërpartisë**

**Tabela 10: Titullzimi**

**Tabela 11: Rreziqet e tregut: Informacion i përgjithshëm**

**Tabela 12: Rreziku operacional**

**Tabela 13: Ekspozimet në instrumenta të kapitalit: informacion mbi pozicionet e përfshira në librin e bankës**

**Tabela 14: Rreziku i normës së interesit në librin e bankës**

**Tabela 15: Rreziku i likuiditetit**

**Tabela 16: Depozita ekuivalente e kapitalit të degës së bankës së huaj**

**Tabela 17: Matja dhe kontrolli i kufijve të rrezikut të degës së bankës së huaj**

**Tabela 18: Politikat e shpërblimit**

**Tabela 19: Format dhe elementët e shpërblimit për Këshillin Drejtues dhe drejtuesit ekzekutivë**

**Tabela 20: Politikat kontabël**

---

Tiranë, më 31/12/2022

---

## Aneksi 1

**Tabela 1: Informacion mbi aktivitetin kryesor, organizimin, drejtimin dhe kontrollin e bankave**

### 1. Informacion i përgjithshëm mbi bankën

Banka Kombëtare Tregtare Sh.a. është një bankë tregtare me numër unik identifikimi (NUIS) J62001011Q, themeluar në datën 01/01/1993 e cila ofron një gamë të gjerë me shërbime të plota.

### INFORMACION I PËRGJITHSHËM MBI BANKËN

Emri Subjektit	Banka Kombetare Tregtare
Forma juridike	Shoqeri Aksionere
Adresa	Tirane_Rruga e Vilave, Lunder 1
Numri - NIPT	J62001011Q
Data e themelimit	01/01/1993
Shuma kapitalit te regjistruar	300,000,000.30 USD
Shuma kapitalit te paguar	300,000,000.30 USD
Numri i aksioneve të emetuara	24,291,498
Vlera nominale e aksionit	12.35 USD
Rritja e kapitalit gjate tremujorit	N/A
Numri i aksioneve te rritura gjate tremujorit	N/A
Vlera nominale e kapitalit te rritur gjate tremujorit	N/A

### PASQYRA E NDRYSHIMIT TË KAPITALIT AKSIONAR MË 31 DHJETOR 2022

(000/ lekë)	Kapitali Aksionar	Rezerva ligjore	Rezerva rivlerësimit	Fitimi i pashpërndarë	Totali
Gjendja më 31 Dhjetor 2021	33,727,923	5,573,695	(1,765,923)	10,308,350	47,844,045
Krijimi i rezervës ligjore	-	859,352	-	(859,352)	-
Rritja Kapitalit Aksionar	-	-	-	-	-
Pagesë Dividendi	-	-	-	(5,618,000)	-
Fitimi Neto per periudhen	-	-	-	8,151,720	8,151,720
Fitimi i pashpërndarë nga operacionet e huaja, i rregulluar me kursin e fundit të vitit	-	-	-	-	(5,618,000)
Lëvizje në rezervën e rivlerësimit	-	-	153,000	-	153,000
Gjendja më 31 Dhjetor 2022	33,727,923	6,433,047	(1,612,923)	11,982,718	50,530,765

## INFORMACION MBI AKSIONERËT QË KANË PJESËMARRJE INFLUENCUESE

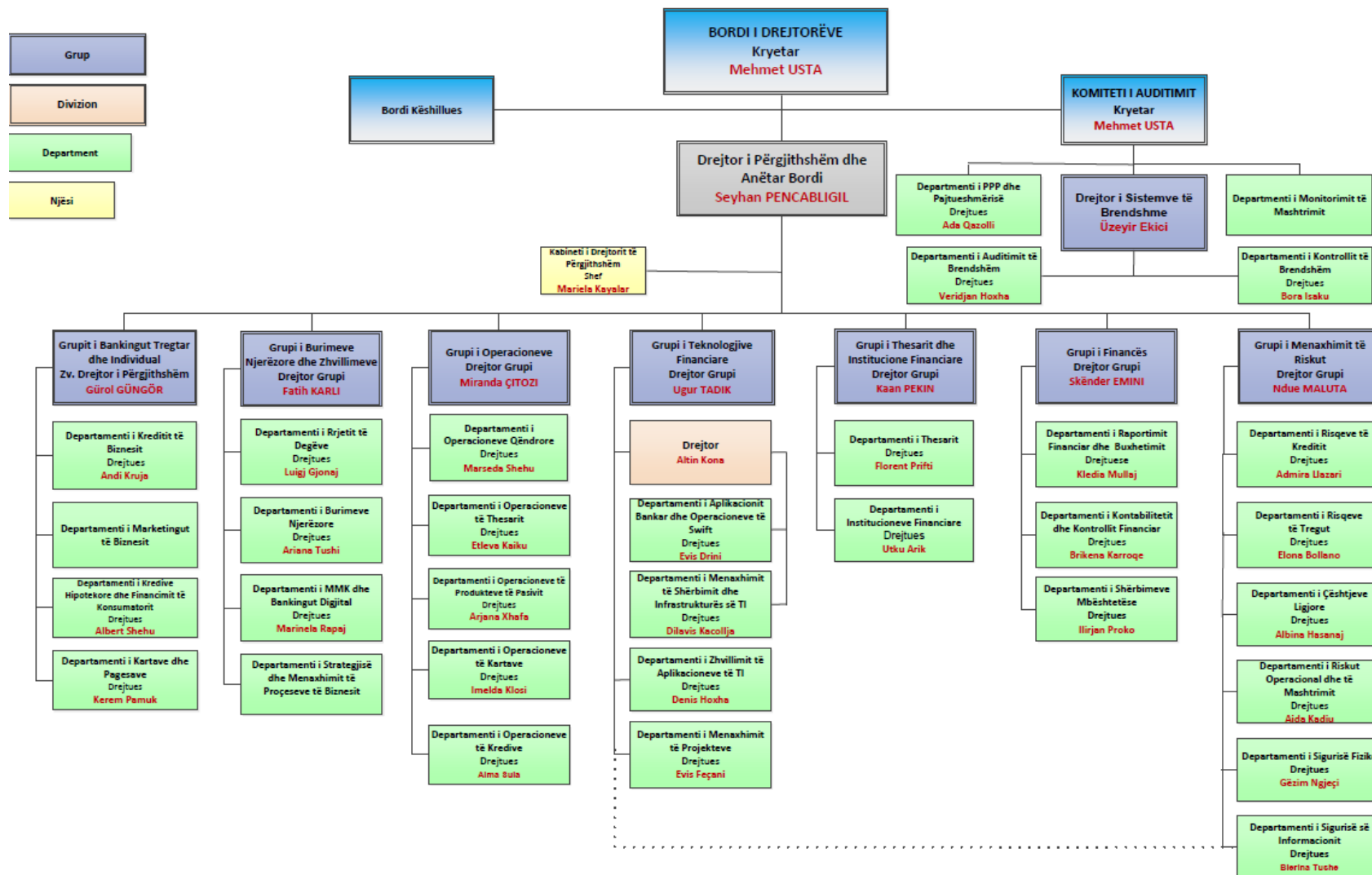
<b>Emri tregtar</b>	<b>Çalık Holding</b>
<b>Forma juridike</b>	<b>Shoqeri Aksionere</b>
<b>Adresa e regjistruar</b>	<b>Buyukdere Cad. No.163, 34394 – Zincirlikuyu, Istanbul-Turkey</b>
<b>Përqindjen e aksioneve me të drejta votimi</b>	<b>100%</b>

BKT është krijuar në formën aktuale ligjore më 30 dhjetor 1992, megjithëse dega e saj e parë është hapur në 30 nëntor 1925. BKT është subjekt i Ligjit nr. 8269 “Mbi Bankën e Shqipërisë” me dhjetor 1997 dhe i Ligjit nr. 9662 “Për Bankat në Republikën e Shqipërisë”, të datës 18 dhjetor 2006.

### 2. Informacion i përgjithshëm mbi degët e bankave të huaja

N/A

3. Informacion mbi strukturën e organizimit, të administrimit dhe të funksionimit të bankës, duke përfshirë njësitë e saj funksionale dhe administrative, funksionet e tyre dhe marrëdhëniet raportuese dhe kontrolluese



Drejtoria e Përgjithshme e BKT ndodhet në Tiranë. Aktualisht në Shqipëri, Banka zotëron një rrjet prej 60 degësh dhe 3 agjencish doganore. Njëzet e gjashtë prej degëve ndodhen në Tiranë dhe të tjerat në Durrës, Elbasan, Vlorë, Shkodër, Fier, Pogradec, Korçë, Bilisht, Gjirokastër, Delvinë, Sarandë, Orikum, Berat, Kuçovë, Lushnjë, Librazhd, Peqin, Rrogozhinë, Shkozë, Kavajë, Vorë, Kamëz, Fushë Krujë, Laç, Lezhë, Rrëshen, Kukës, Peshkopi, Bushat, Koplik, Gramsh dhe Skrapar, të ndjekura nga agjencitë doganore në Portin e Durrësit, Çorovodë dhe Aeroportin e Rinasit.

BKT Kosova përfshin 26 njësi. Shtatë njësi ndodhen në Prishtinë, ndërsa të tjerat janë të vendosura në Prizren, Pejë, Gjiilan, Ferizaj, Mitrovicë, Gjakovë, Vushtrri, Fushë Kosovë, Podujevë, Drenas, Rahovec, Viti dhe Lipjan, Dheu i Bardhë, Aeroporti i Prishtinës dhe Skënderaj.

Banka kishte 979 punonjës (2021: 939) në datën 31 Dhjetor 2022, nga të cilët 448 (2021: 402) i përkasin Drejtorisë së Përgjithshme.

Pasqyrat financiare të konsoliduara përfshijnë BKT Shqipëri (referuar në vazhdim si “Banka” ose “BKT”).

#### **4. Informacion mbi aktivitetet e bankës**

Banka Kombëtare Tregtare Sh.a., në përputhje me licencën e lëshuar nga Banka e Shqipërisë si dhe me kriteret e përcaktuara në Ligjin Bankar, mund të ushtrojë aktivitetet e mëposhtëme financiare:

- (1) Të gjitha format e kredithënies, duke përfshirë edhe kredinë konsumatore dhe hipotekare;
- (2) Qiraja Financiare;
- (3) Të gjitha shërbimet e pagesave dhe të transferimit të parave;
- (4) Ofrimin e garancive dhe marrjen e angazhimeve;
- (5) Tregtimin për llogari të saj ose për llogari të klientëve, qoftë dhe në një këmbim valutë, në një treg të vetëorganizuar (OTC) ose ndryshe, si më poshtë:
  - i. Instrumente të tregut të parasë (çeqe, dëftesa, certifikata depozitash etj.);
  - ii. Këmbim valutë;
  - iii. Produkte derivative (instrumente derivative), duke përfshirë, midis të tjerave, kontrata të së ardhmes (futures) dhe kontrata me opsione (options);
  - iv. Instrumente të këmbimeve valutore dhe instrumente për vlerësimin e normës së interesit, duke përfshirë këtu produkte të tilla si marrëveshje *swap* dhe marrëveshje që përcaktojnë vlerën e interesit në të ardhmen (forward agreements);
  - v. Letra me vlerë të transferueshme;
  - vi. Instrumenta të tjerë të negociueshëm dhe aktive financiare, duke përfshirë veprimet me arin;
  - vii. Pjesëmarrjen në emetimin e të gjitha llojeve të letrave me vlerë, duke përfshirë nënshkrimin dhe vendosjen si agjent (si publik, ashtu edhe privat) dhe kryerjen e shërbimeve lidhur me këto emetime;
- (6) Ofrimin e shërbimit të klasave të sigurimit:

(7) Faktoring-un dhe financimin e transaksioneve tregtare;

(8) Ndërmjetësimin për transaksionet monetare të mëposhtme:

- i. Administrimin e aktiveve të tilla si administrimi i parave dhe i portofolit, administrimi i fondeve, marrja në kujdestari, shërbimet depozituese dhe të besimit;
- ii. Shërbimin për kompensimin dhe shlyerjen e pagesave të aktiveve financiare, duke përfshirë letrat me vlerë, produktet derivative dhe instrumente të tjera të negociueshme;
- iii. Sigurimin dhe transferimin e informacionit financiar si dhe përpunimin e të dhënave financiare e të programeve që kanë lidhje me të nga furnizuesit e shërbimeve të tjera financiare;

(9) Shërbimet këshilluese, ndërmjetësuese dhe shërbime të tjera ndihmëse për të gjitha veprimtaritë e listuara nga pika (1) deri në (9) këtu më sipër, duke përfshirë referencën e kredisë dhe të analizës, kërkimin dhe këshillimin në lidhje me investimet dhe portofolin si dhe këshillimin mbi blerjet e mbi strategjinë dhe ristrukturimin e shoqërive; kujdestar i letrave me vlerë të qeverisë.

(10) Emetimin dhe administrimin e instrumentave të pagesës (të tilla si kartat e kreditit dhe të debitit, çeqet e udhëtarit dhe çeqet bankare, kartat e pagesës dhe pagesat me celular) etj., përfshirë emetimin e parasë elektronike.

## **5. Informacion mbi filialet e bankave dhe sipërmarrjet në të cilat bankat janë aksionere kryesore**

### **Filialet**

Filialet janë njësi (degë) të kontrolluara nga Banka. Kontrolli ekziston kur Banka ka fuqi mbi një njësi ekonomike, është e ekspozuar, ose ka të drejta mbi përfitimet e ndryshueshme nga përfshirja e saj tek njësia, dhe ka aftësinë për të përdorur fuqinë e saj për të ndikuar në përfitimet e njësisë.

### **Investime në filiale**

Investime në pjesëmarrje dhe filiale në vlerën 3,792,390 mijë Lek (2021: 3,888,424 mijë Lek) përfaqëson kundravlerën e investimit në shumën prej 1,000,000 Euro në kapitalin aksionar të “BKT Pay” (114,230 mijë Lek), kundravlerën e investimit në shumën prej 1,199,600 Euro (137,030 mijë Lek) në kapitalin aksionar të kompanisë Albania Leasing Sh.a. me normë pjesëmarrje 29.99% dhe kundravlerën e investimit në shumën prej 31,000,000 Euro (3,541,130 mijë Lek) në kapitalin aksionar të filialit BKT Kosova Sh.a me normë pjesëmarrje 100%.

Kompania BKT Pay është regjistruar ligjërisht në 26 shtator 2022.

Kompania Albania Leasing është regjistruar ligjërisht në 2 gusht 2013. Në datën 21 prill 2014 kompania u licensua nga Banka e Shqipërisë e cila nisi aktivitetin e saj në qershor 2014.

BKT hapi degën e saj të parë jashtë territorit të Republikës së Shqipërisë më 3 shtator 2007. Zyra Administrative e kësaj dege u hap në Prishtinë, Kosovë. Banka Qendrore e Kosovës aprovoi më 30 prill 2018 transformimin në filial të Degës së Kosovës të Bankës Kombëtare Tregtare. Të gjitha të drejtat dhe detyrimet që rrjedhin nga Dega e BKT – së në Kosovë do të mbeten të drejta dhe detyrime të BKT Kosova Sh.A si një filial. Data e shkëputjes së BKT Kosovës është efektive nga data 1 janar 2019.

## **6. Informacion mbi borxhin e varur të Bankës**

Borxhi i varur në vlerën 2,866,038 mijë Lek (2021: 3,026,342 mijë Lek) përfaqëson kundravlerën e kredisë 10-vjeçare në shumën 25 milionë Euro, me një normë interesi prej 7.63% dhe e pagueshme në datën e maturimit. Borxhi i varur është marrë nga Green for Growth Fund Southeast Europe, në kuadër të marrëveshjes së re për borxhin e varur “Subordinated Term Loan Facility Agreement”, nënshkruar më 22 dhjetor 2015 me synim ofrimin e kredive të lidhura me investime në fushën e Efiçencës Energjitike dhe Energjisë së Rinovueshme.

Në vijim të miratimeve të marra nga Banka e Shqipërisë, borxhi i varur është klasifikuar si kapital shtesë dhe është përfshirë në kapitalin rregullator të Bankës.

## **7. Informacion mbi sipërmarrjet mëmë dhe sipërmarrjet aksionere kryesore në banka**

N/A

## **8. Informacion i degës së bankës së huaj lidhur me bankën-mëmë**

N/A

## Aneksi 2

**Tabela 2: Bilanci kontabël, pasqyra e të ardhurave dhe shpenzimeve dhe në veçanti tregues të rentabilitetit**

### AKTIVET

(000/ lekë)	31 Dhjetor 2022	30 Shtator 2022	31 Dhjetor 2021
<b>VEPRIMET ME THESARIN DHE TRANSAKSIONET NDËRBANKARE</b>	<b>124,961,823</b>	<b>128,528,397</b>	<b>130,693,926</b>
Arka dhe Banka Qendrore	45,504,189	39,919,404	43,156,877
Bono thesari dhe bono të tjera të pranueshme për refinancim me Bankën Qendrore	24,390,760	21,128,089	14,962,112
Llogari rrjedhëse në bankat, institucionet e kreditit dhe institucionet e tjera financiare	19,431,641	9,754,998	22,739,991
Depozita me bankat, institucionet e kreditit dhe institucione të tjera financiare	17,934,297	30,850,170	31,395,486
Hua për bankat, institucionet e kreditit dhe institucionet e tjera financiare	12,887,260	21,641,647	16,684,586
Llogari të tjera me bankat, institucionet e kreditit dhe institucionet e tjera financiare	4,813,706	5,234,089	1,754,874
<b>VEPRIMET ME KLIENTËT</b>	<b>87,587,010</b>	<b>89,595,944</b>	<b>88,225,015</b>
Hua standarde dhe paradhënie për klientët	80,674,518	80,956,216	80,085,647
Hua dhe paradhënie të papaguara në afat për klientët	44,242	46,424	31,584
Hua dhe paradhënie në ndjekje	5,738,277	7,324,031	6,555,524
Hua nënstandarde, neto	793,153	869,242	1,127,485
Fonde rezervë për mbulimin e humbjeve nga huatë nënstandarde	(199,148)	(218,652)	(283,588)
Hua të dyshimta, neto	183,535	229,250	195,789
Fonde rezervë për mbulimin e humbjeve nga huatë e dyshimta	(184,872)	(230,380)	(197,516)
Hua të humbura, neto	-	-	-
Fonde rezervë për mbulimin e humbjeve nga huatë e humbura	(2,248,670)	(2,205,786)	(2,503,869)
Qeveria Shqiptare dhe administrata publike	153,285	170,781	228,985
<b>VEPRIME ME LETRAT ME VLERË</b>	<b>268,832,518</b>	<b>258,174,898</b>	<b>228,903,545</b>
Letra me vlerë me të ardhura fikse	260,858,842	252,182,484	223,910,816
Letra me vlerë me të ardhura të ndryshueshme	3,023,001	3,224,583	2,523,327
<b>MJETE DHE DETYRIME TË TJERA</b>	<b>3,961,495</b>	<b>4,217,334</b>	<b>5,220,382</b>
<b>MJETET E QËNDRUESHME DHE BURIMET E PËRHERSHME</b>	<b>7,332,299</b>	<b>7,291,535</b>	<b>7,400,543</b>
<b>TOTALI</b>	<b>492,675,145</b>	<b>487,808,108</b>	<b>460,443,411</b>



## PASIVET

(000/ lekë)	31 Dhjetor 2022	30 Shtator 2022	31 Dhjetor 2021
<b>VEPRIMET E THESARIT DHE TRANSAKSIONET NDËRBANKARE</b>	<b>34,409,431</b>	<b>39,066,165</b>	<b>39,959,793</b>
Banka Qendrore	87,946	353,924	0
Bono thesari dhe bono të tjera të përshtatshme për refinancim me Bankën Qendrore	20,076,909	29,286,278	25,015,524
Llogari rrjedhëse me bankat, institucionet e kreditit dhe institucionet e tjera financiare	2,811,880	2,862,142	2,837,010
Depozita nga bankat, institucionet e kreditit dhe institucionet e tjera financiare	11,413,925	6,538,085	12,094,793
Hua marrë nga bankat, institucionet e kreditit dhe institucionet e tjera financiare	-	-	-
<b>VEPRIMET ME KLIENTËT</b>	<b>391,698,089</b>	<b>379,814,217</b>	<b>356,727,770</b>
QEVERIA SHQIPTARE DHE ADMINISTRATA PUBLIKE	4,631,106	2,787,526	2,308,028
Detyrime ndaj klientëve për llogaritë rrjedhëse dhe depozitat	379,478,560	369,672,810	346,591,206
Llogari të tjera të klientëve	7,588,423	7,353,881	7,828,536
<b>VEPRIME ME LETRAT ME VLERË</b>	<b>2,203,314</b>	<b>2,231,453</b>	<b>2,998,784</b>
Letra me vlerë të blera dhe të shitura sipas marrëveshjes së riblerjes	2,203,314	2,231,453	2,998,784
<b>MJETE DHE DETYRIME TË TJERA</b>	<b>8,385,809</b>	<b>4,259,508</b>	<b>7,465,244</b>
<b>MJETE TË QËNDRUESHME DHE BURIME TË PËRHERSHME</b>	<b>55,978,503</b>	<b>62,436,764</b>	<b>53,291,821</b>
Fondet rezervë specifike	2,581,700	3,110,923	2,421,435
Borxhi i varur	2,866,038	2,960,037	3,026,342
<b>Kapitali i aksionerëve</b>	<b>50,530,765</b>	<b>56,365,804</b>	<b>47,844,044</b>
Kapitali i paguar	33,727,923	33,727,923	33,727,923
Rezerva	6,433,047	6,433,047	5,573,695
Diferenca e rivlerësimit	(1,612,923)	1,927,077	(1,765,923)
Fitimi (humbja) i pashpërndarë	3,830,997	9,448,997	3,006,719
Fitimi (humbja) i vitit ushtrimor	8,151,720	4,828,760	7,301,631
<b>TOTALI</b>	<b>492,675,145</b>	<b>487,808,108</b>	<b>460,443,411</b>

## ZËRAT JASHTË BILANCIT

(000/ lekë)	31 Dhjetor 2022	30 Shtator 2022	31 Dhjetor 2021
<b>ANGAZHIME FINANCIMI</b>	<b>12,061,554</b>	<b>11,118,726</b>	<b>8,747,341</b>
Angazhime të dhëna	12,061,554	11,118,726	8,747,341
<b>GARANCITË</b>	<b>290,449,765</b>	<b>301,145,665</b>	<b>264,071,382</b>
Garanci të dhëna	7,889,130	8,559,168	3,879,432
Garanci të marra	282,560,635	292,586,497	260,191,949
<b>ANGAZHIME PËR LETRAT ME VLERË</b>	<b>38,972,064</b>	<b>45,213,116</b>	<b>35,950,718</b>
<b>TRANSAKSIONE NË VALUTË</b>	<b>35,641,687</b>	<b>61,651,943</b>	<b>16,278,089</b>
<b>ANGAZHIME PËR INSTRUMENTET FINANCIARE</b>	<b>48,991,574</b>	<b>59,524,948</b>	<b>20,125,103</b>
<b>TOTALI</b>	<b>426,116,644</b>	<b>478,654,399</b>	<b>345,172,633</b>

## LLOGARIA FITIM E HUMBJE

(000/lekë-kumulativ)	31 Dhjetor 2022	30 Shtator 2022	30 Qershor 2022	31 Mars 2022	31 Dhjetor 2021
Të ardhura nga interesat	<b>23,775,300</b>	<b>18,667,975</b>	<b>11,808,126</b>	<b>6,167,334</b>	<b>14,886,978</b>
Për veprimet e thesarit dhe ndërbankare	962,179	542,648	285,793	112,205	968,811
Nga veprimet me klientët	4,652,733	3,461,112	2,319,843	1,153,547	5,113,251
Nga veprimet me letrat me vlerë	18,159,264	14,663,500	9,202,125	4,901,521	8,804,658
Të tjera	1,124	715	365	61	257
Shpenzime për interesa	<b>(2,677,553)</b>	<b>(1,806,396)</b>	<b>(1,118,232)</b>	<b>(521,541)</b>	<b>(1,753,202)</b>
Për veprimet e thesarit dhe ndërbankare	(296,139)	(250,520)	(189,858)	(100,347)	(267,742)
Për veprimet me klientët	(1,860,314)	(1,232,443)	(753,175)	(357,139)	(1,204,310)
Për borxhet e varura	(159,799)	(116,609)	(78,166)	(39,053)	(159,730)
Për letrat me vlerë të shitura sipas marrëveshjeve të riblerjes	(360,537)	(206,176)	(96,609)	(24,750)	(121,065)
Të tjera	(763)	(649)	(425)	(252)	(355)
Të ardhurat nga interesat, neto	<b>21,097,747</b>	<b>16,861,578</b>	<b>10,689,894</b>	<b>5,645,793</b>	<b>13,133,776</b>
Të ardhura nga komisione për shërbime bankare	<b>2,649,119</b>	<b>1,985,681</b>	<b>1,265,351</b>	<b>479,484</b>	<b>2,252,993</b>
Nga veprimet e thesarit dhe ndërbankare	337,242	266,428	220,351	26,565	249,492
Nga transaksionet me klientët	1,261,758	928,982	507,156	215,663	1,027,952
Komisione për shërbimet bankare	1,037,499	780,894	531,614	234,069	965,481
Komisione të tjera	12,619	9,378	6,230	3,187	10,069
Shpenzime për komisione	<b>(112,338)</b>	<b>(76,733)</b>	<b>(32,321)</b>	<b>(17,855)</b>	<b>(40,842)</b>
Për veprimet e thesarit dhe ndërbankare	(95,809)	(64,354)	(24,358)	(13,841)	(23,704)
Për transaksionet me klientët	-	-	-	-	-
Komisione për shërbime bankare	(16,528)	(12,380)	(7,963)	(4,014)	(17,138)
Komisione të tjera	-	-	-	-	-
Fitim/Humbje nga komisionet, neto	<b>2,536,781</b>	<b>1,908,948</b>	<b>1,233,030</b>	<b>461,630</b>	<b>2,212,151</b>
Të ardhura të tjera të veprimtarisë bankare	6,204,221	4,239,328	3,919,205	3,582,785	1,989,200
Shpenzime të tjera të veprimtarisë bankare	(13,056,960)	(13,236,252)	(11,695,473)	(7,574,821)	(4,552,649)
Fitim/Humbje nga veprimtaritë e tjera bankare, neto	<b>(6,852,738)</b>	<b>(8,996,924)</b>	<b>(7,776,268)</b>	<b>(3,992,036)</b>	<b>(2,563,449)</b>
Fitim/Humbje nga veprimet me valutat, neto	<b>144,459</b>	<b>1,027,595</b>	<b>714,541</b>	<b>311,803</b>	<b>628,177</b>
Totali i të ardhurave operative	<b>16,926,249</b>	<b>10,801,198</b>	<b>4,861,196</b>	<b>2,427,190</b>	<b>13,410,654</b>
Shpenzimet operative					
Shpenzime për personelin	(2,396,002)	(1,753,608)	(1,143,046)	(514,048)	(1,966,724)
Taksa të tjera përveç taksave mbi të ardhurat	(152,409)	(61,004)	(21,880)	(938)	(23,865)
Shpenzime të përgjithshme të veprimtarisë	(4,211,634)	(3,053,786)	(1,936,233)	(885,174)	(3,596,203)
Amortizimi dhe fondet rezervë për zhvlerësimin e mjeteve të qëndrueshme	(689,794)	(516,058)	(344,348)	(170,112)	(623,869)
Totali i shpenzimeve operative	<b>(7,449,838)</b>	<b>(5,384,456)</b>	<b>(3,445,507)</b>	<b>(1,570,272)</b>	<b>(6,210,662)</b>
Të ardhura të jashtëzakonshme	108,482	93,576	42,806	14,650	439,289
Shpenzime të jashtëzakonshme	-	-	-	-	-
Fitim/Humbja nga veprimtaritë e jashtëzakonshme	<b>108,482</b>	<b>93,576</b>	<b>42,806</b>	<b>14,650</b>	<b>439,289</b>
Shpenzime për fonde rezervë për huatë	<b>218,509</b>	<b>170,576</b>	<b>288,021</b>	<b>233,738</b>	<b>998,587</b>
Fitim/Humbja para tatimit	<b>9,803,401</b>	<b>5,680,894</b>	<b>1,746,517</b>	<b>1,105,305</b>	<b>8,637,869</b>
Tatimi mbi fitimin	(1,651,680)	(852,134)	(261,978)	(165,796)	(1,336,238)
<b>Fitim/Humbja e vitit</b>	<b>8,151,720</b>	<b>4,828,760</b>	<b>1,484,539</b>	<b>939,510</b>	<b>7,301,631</b>

### TREGUESIT E RENTABILITETIT

	31 Dhjetor 2022	30 Shtator 2022	30 Qershor 2022	31 Mars 2022	31 Dhjetor 2021
1. Kthyeshmeria nga aktivet mesatare (ROAA) [te ardhurat neto / aktivet mesatare *100] (*)	1.72%	1.4%	0.6%	0.8%	1.7%
2. Rezultati neto i jashtezakonshe / aktivet mesatare	0.02%	0.0%	0.0%	0.0%	0.1%
3. Shpenzimet e pergjithshme te veprimtarise / te ardhurat bruto te veprimtarise	42.56%	48.5%	66.5%	59.0%	42.9%
4. Te ardhurat neto nga interesi / shpenzimet e pergjithshme te veprimtarise	289.11%	316.7%	312.2%	359.8%	212.3%
5. Kthyeshmeria nga kapitali aksionar mesatar (ROAE) [te ardhurat neto/kapitali aksioner mesatar *100] (*)	15.82%	12.6%	5.9%	7.7%	16.4%
6. Aktive per punojes [totali i aktiveve/ numri i rregjistruar i punojesve] ne Lek'000	483,438	488,844	499,977	487,967	459,840
7. Te ardhurat neto nga interesat / aktivet mesatare	4.46%	3.6%	2.3%	1.2%	3.0%
8. Te ardhurat nga interesat / aktivet mesatare	5.02%	4.0%	2.6%	1.4%	3.4%
9. Shpenzime per interesa / aktive mesatare	0.57%	0.4%	0.2%	0.1%	0.4%
10. Te ardhurat neto nga interesat / te ardhurat bruto te veprimtarise	123.06%	153.7%	207.6%	212.2%	91.1%
11. Te ardhurat neto nga veprimtarite e tjera / aktivet mesatare	2.08%	1.2%	0.4%	0.2%	1.9%
12. Shpenzimet jo per interesa / te ardhurat bruto te veprimtarise	72.48%	87.0%	136.2%	123.2%	57.1%
13. Shpenzime personeli / te ardhurat bruto te veprimtarise	13.98%	16.0%	22.2%	19.3%	13.6%
14. Shpenzime per provigjone / aktivet mesatare	1.24%	1.9%	1.7%	1.2%	0.2%

(\*) Normat e mësipërme ROAA dhe ROAE janë norma vjetore.

## **Informacioni cilësor (a)**

### *Pasqyra e pozicionit financiar*

Totali i aktiveve të bankës në fund të vitit 2022 rezultoi në vlerën 492.7 miliardë Lek, duke u rritur me 32.2 miliardë Lek ose 7% krahasuar me fundvitin 2021, dhe me 4.9 miliardë Lek ose 1% gjatë tremujorit të katërt.

Rritja e totalit të bilancit gjatë këtij tremujori ka ardhur si rezultat i rritjes së konsiderueshme të totalit të veprimeve me klientët prej 11.9 miliardë Lek (3%). Rritja e përgjithshme e këtij portofoli gjatë tremujorit të katërt të vitit 2022 është e lidhur kryesisht me rritjen e llogarive rrjedhëse dhe depozitave pa afat në vlerën e 8.9 miliardë Lek ose 4.8% dhe depozitave me afat me 3.0 miliardë Lek ose 1.5%. Ndërkohë, portofoli i veprimeve me klientët për sa i përket monedhave shënoi rritje në valutë dhe Lek me respektivisht 6.4 miliardë Lek (3%) dhe 5.5 miliardë Lek (3%).

Rritja e mësipërme u amortizua kryesisht nga tkurrja tremujore e portofolit të veprimeve të thesarit me 4.6 miliardë Lek (12%).

Portofoli neto i kredisë në fund të vitit 2022 rezultoi në vlerën 87.6 miliardë Lek, duke u tkurrur me rreth 2.1 miliardë Lek ose 2% krahasuar me fundin e tremujorit të kaluar. Rënia i dedikohet kryesisht portfolit në Lek me rreth 3.9 miliardë Lek ose 6.2%, ndërkohë që portofoli në valutë shënoi rritje më të lehtë me 1.8 miliardë Lek ose 6.1% (nga të cilat kredi hipotekore me 2.6 miliardë Lek).

Norma e kredive me probleme (mbi 90 ditë) ndaj totalit të portofolit të kredisë është përmirësuar me 7 pikë bazë krahasuar me tremujorin e kaluar, duke arritur në nivelin 4.0% në fund të muajit dhjetor 2022, për arsye të rënies të portofolit të kredive me probleme me 143 milionë Lek (apo 4%), pavarësisht tkurrjes të portofolit bruto.

Në tremujorin e fundit, portofoli i letrave me vlerë është rritur me rreth 13.9 miliardë Lek ose 5%.

Së fundmi, depozitat/llogaritë dhe huatë dhënë bankave dhe institucioneve financiare janë tkurrur gjatë këtij tremujori me 12.4 miliardë Lek ose 18%.

Raporti i mjaftueshmërisë së kapitalit (RMK) në fund të dhjetorit 2022, rezultoi në nivelin 19.6%, duke rënë me 194bps krahasuar me rezultatin e tremujorit të kaluar, si rezultat i efektit të kombinuar të rënies së konsiderueshme të aktiveve të ponderuara me risk me 22.6 miliardë Lek (9%) dhe të kapitalit rregullator me 9.4 miliardë Lek (17%).

## **Informacioni cilësor (a) - vazhdim**

### *Pasqyra e të ardhurave dhe shpenzimeve*

Fitimi neto i BKT-së në fund të vitit 2022, arriti vlerën prej 8.15 miliardë Lek, duke rezultuar ndjeshëm më i lartë se fitimi i vitit 2021 (7.3 miliardë Lek) me 850 milionë Lek ose 12%, pavarësisht efektit negativ të humbjes nga rivlerësimi i pozicionit valutor me 110 milionë Lek gjatë vitit 2022, përkundërt fitimit nga rivlerësimi me 420 milionë Lek në vitin 2021.

Zhvlerësimi i huave dhe aktiveve të tjera financiare rezultuan me një shpenzim total prej 6.4 miliardë Lek gjatë vitit 2022, përkundërt rimarrjes prej 68 milionë Lek gjatë vitit të kaluar. Ky shpenzim i dedikohet tërësisht zhvlerësimit të ekspozimeve të Bankës në portofolin e letrave me vlerë të vendosjes në shumën 6.4 miliardë Lek, duke reflektuar kryesisht efektin e konfliktit aktual midis Rusisë dhe Ukrainës dhe impaktit të rritjes së inflacionit dhe normave të interesit.

Ndryshe nga sa më sipër, rezultati neto i tregtimit të letrave me vlerë rezultoi me një fitim të konsiderueshëm për vitin 2022 në shumën 8.0 miliardë Lek ose 7.8 miliardë Lek ndjeshëm më lart se rezultati i vitit 2021, duke reflektuar tërësisht fitimin prej 8 miliardë Lek nga pozicionet “Futures” në USD dhe EUR.

Pavarësisht fitimit neto prej 8.15 miliardë Lek, totali i kapitalit aksioner në nivelin 50.5 miliardë Lek në dhjetor 2022 shënoi një rritje vjetore prej 2.7 miliardë Lek duke reflektuar vendimin e aksionerëve të Bankës në datën 24 nëntor 2022 për shpërndarje dividendi nga fitimet e mbartura në shumën 5.6 miliardë Lek.

Treguesit e kthyeshmërisë së aktiveve mesatare (RoAA) dhe të kapitalit (RoE) në fund të shtator 2022 rezultuan përkatësisht 1.4% dhe 12.6%, duke u rritur në nivelet 1.7% dhe 15.8% në fund të vitit 2022.

Në nivel tregu, BKT renditet Banka më e madhe në Shqipëri sa i takon totalit të aktiveve, depozitave dhe fitimit. Sipas të dhënave më të fundit të Bankës së Shqipërisë pjesa e tregut të BKT-së për këto zëra më 31 dhjetor 2022 është përkatësisht 26.2%; 25.8% dhe 37.9% (përkundërt 26.0%; 24.9% dhe 33.8% në dhjetor 2021), tregues të cilët janë me një diferencë tepër të ndjeshme me pjesën e tregut të konkurrentit më të afërt.

**Tabela 3: Struktura e kapitalit rregullator**

**KAPITALI RREGULLATOR PËR MBULIMIN E RREZIQEVE TË KREDISË**

(000/ lekë)	31 Dhjetor 2022	31 Dhjetor 2021
<b>KAPITALI BAZË</b>		
I. Elementet përbërëse që shtohen (A):	43,863,584	44,139,819
II. Elementet përbërëse që zbriten (B):	-	-
<b>Totali Kapitalit Bazë C=(A-B)</b>	<b>43,863,584</b>	<b>44,139,819</b>
<b>KAPITALI SHITESË</b>		
III. Elementet përbërëse (J):	1,723,738	2,422,542
IV. Elementet përbërëse që zbriten (P+Q+V):	-	-
<b>Totali i kapitalit shitesë</b>	<b>1,723,738</b>	<b>2,422,542</b>
<b>Totali i kapitalit bazë dhe kapitalit shitesë: E=(JA+CA)</b>	<b>45,587,322</b>	<b>46,562,361</b>

**Tabela 4: Mjaftueshmëria e Kapitalit**

**RAPORTI I MJAFTUSHMËRISË SË KAPITALIT**

(000/ lekë)	31 Dhjetor 2022	31 Dhjetor 2021
1. Totali i aktiveve dhe zërave jashtë bilancit të ponderuara me rrezikun	232,586,082	247,661,322
2. Kapitali rregullator	45,587,322	46,562,361
3. Kapitali bazë i llogaritur	43,863,584	44,139,819
4. Raporti i mjaftueshmërisë së kapitalit (2/1) *100	<b>19.60%</b>	<b>18.80%</b>
5. Raporti i modifikuar i mjaftueshmërisë së kapitalit (3/1) *100	18.86%	17.82%
6. Raporti minimal i modifikuar	6.75%	6.75%
7. Raporti minimal i mjaftueshmërisë së kapitalit	12.00%	12.00%



## **Informacioni cilësor (a)**

Mjaftueshmëria e Kapitalit është një faktor kyç në vendosjen e objektivave të investimeve në të ardhmen nga banka. Një pjesë e rëndësishme në llogaritjen e saj është dhe llogaritja e ekspozimeve të ponderuara me rrezik. Bazuar në diversitetin e aktivitetit të BKT-së, procesi i menaxhimit të rreziqeve kalon në disa hapa: identifikimi, vlerësimi, matja, agregimi dhe menaxhimi, si dhe alokimi i kapitalit të bankës nëpër linjat e biznesit.

Llogaritja e mjaftueshmërisë së kapitalit në BKT kryhet bazuar në rregulloren Nr. 48 “Për Raportin e Mjaftueshmërisë së Kapitalit” dhe rregulloren Nr. 69 “Për Kapitalin Rregullator”.

### *Rreziku i Kredisë*

Rreziku i kredisë është rreziku që vjen nga mosgatishmëria apo paaftësia e debitorit për të përmbushur kontratat e kredisë, duke çuar në humbje ekonomike për bankën, duke qenë se ajo mund të humbasë si principalin ashtu edhe kolateralin. Ekspozimet të cilat mbartin një rrezik kredie trajtohen bazuar në Metodën Standarte. Metoda Standarte mat rrezikun e kredisë përmes peshave fikse të rrezikut, të cilat janë të paracaktuara nga rregullatori.

### *Rreziku i Tregut*

Rreziku i tregut është rreziku i humbjes në pozicionin në bilanc dhe jashtë-bilancit si rezultat i ndryshimeve të çmimeve në tregun financiar, duke përfshirë normat e këmbimit valutor, Swap-et dhe të gjitha llojet e transaksioneve të bëra në tregjet financiare ndërkombëtare. Bazuar në rregulloren e Bankës së Shqipërisë, llogaritet kërkesa për kapital për të mbuluar rreziqet e tregut, rrezikun e pozicionit dhe rrezikun e përqëndrimit si dhe kërkesa për kapital për të mbuluar rrezikun e kursit të këmbimit dhe rrezikun e shlyerjes.

### *Rreziku Operacional*

Rreziku operacional është rreziku i humbjeve që rezultojnë nga procese të brendshme të papërshtatshme ose të dështuara, njerëzit dhe sistemet ose nga ngjarje të jashtme. Ai përfshin rrezikun ligjor, por përjashton rrezikun strategjik dhe atë reputacional. Kërkesa për kapital për rrezikun operacional llogaritet sipas Metodës së Indikatorit Bazë (Basic Indicator Approach). Kërkesa për kapital llogaritet bazuar në mesataren e tre viteve të fundit të të ardhurave neto të aktivitetit të bankës, të cilat ponderohen me një koeficient  $\alpha$  15%.

Rreziku i kredisë së kundërpartisë rrjedh nga aktiviteti direkt i bankës i tregtimit të derivativëve dhe letrave me vlerë në bursa të ndryshme. Llogaritja e kërkesës për kapital për këtë rrezik, kryhet duke marrë në konsideratë të gjitha ekspozimet në librin e bankës dhe në librin e tregtueshëm. Kërkesa për kapital bazohet në rregulloren e Bankës së Shqipërisë, ku në varësi të llojit të ekspozimit, perdoret një nga dy metodat: metoda e ekspozimit origjinal ose metoda e vlerësimit mark-to-market, kryesisht për kontratat e së ardhmes së indekseve ose të kontratave të differences (CFD).

### *Kapitali Rregullator*

Kapitali Rregullator, bazuar në kërkesat e Bankës së Shqipërisë përbehet nga: kapitali i nivelit të parë (Tier 1) dhe kapitali i nivelit të dytë (Tier 2). Kapitali i nivelit të parë është i ndarë në: kapitalin bazë të nivelit të parë dhe kapitalin shtesë të nivelit të parë. Kapitali i nivelit të dytë përfshin instrumenta kapitali, aksionet preferenciale, borxhin e varur si dhe primet e emëtimit të lidhura me instrumentet e sipërpërmendura.

Minimumi i kërkuar për normën e kapitalit bazë të nivelit të parë, për normën e kapitalit të nivelit të parë dhe normën e kapitalin rregullator është i përcaktuar nga kërkesat rregullative të Bankës së Shqipërisë.

Në tabelën e mëposhtme, janë paraqitur vlerat e kërkesës për kapital për secilën prej klasave të aktiveve, të klasifikuara sipas peshës së rrezikut që ato kanë:



## NORMA E MJAFTUESHMËRISË SË KAPITALIT 31 DHJETOR 2022

Klasat e Ekspozimeve (000/ lekë)	Totali i Aktiveve me rrezik (perpara ponderimeve)	Ekspozimet e Ponderuara me Rrezik
<b>I. Rreziku i Kredisë - Asetet e Ponderuara me Rrezik</b>	<b>515,631,724</b>	<b>196,549,197</b>
Asetet pa risk me peshë rreziku 0%	223,979,716	-
Asetet me rrezik të ulët me peshë rreziku 20%	47,343,291	9,335,883
Asetet me peshë rreziku 35%	17,137,680	5,998,188
Asetet me peshë rreziku 50%	56,355,742	28,052,268
Asetet me peshë rreziku 75%	20,447,114	11,977,120
Asetet me peshë rreziku 85%	4,178,368	3,551,613
Asetet me peshë rreziku 100%	115,685,897	96,659,347
Asetet me peshë rreziku 125%	2,859,265	2,567,979
Asetet me peshë rreziku 150%	17,232,488	24,869,550
Asetet me peshë të tjera rreziku	9,682,214	12,807,301
Ekspozime Titullzimi	-	-
Rreziku i Kunderpartisë	729,949	729,949
<b>II. Kërkesa për Kapital për Rrezikun e Tregut</b>	<b>12,565,430</b>	<b>12,565,430</b>
Kërkesa për Kapital për Rrezikun e Kursit të Këmbimit	9,582,154	9,582,154
Kërkesa për Kapital për Rrezikun e Pozicionit	2,983,276	2,983,276
<b>III. Rreziku Operacional</b>	<b>23,471,455</b>	<b>23,471,455</b>
Metoda e Treguesit të Thjeshtë	23,471,455	23,471,455
<b>IV. Rregullime të kërkuara nga Rregullatori</b>		-
<b>Totali i Klasave të Ekspozimeve (Rreziku i Kredisë, i Tregut, Operacional dhe Rregullimet)</b>		<b>232,586,082</b>
<b>Kapitali Rregullator</b>		<b>45,587,322</b>
<b>Ratio e Mjaftueshmërisë së Kapitalit</b>		<b>19.60%</b>

### Mjaftueshmëria e kapitalit

Raporti i mjaftueshmërisë së kapitalit është raporti i kapitalit rregullator me ekspozimet e ponderuara me rrezikun, llogaritur si totali i vlerave të ekspozimeve të ponderuara me rrezikun, si ato në bilanc edhe ato jashtë bilancit, për rrezikun e kredisë dhe rrezikun e kredisë së kundërpartisë, si dhe kërkesat për kapital për rrezikun e tregut dhe rrezikun operacional.

Minimumi i përqindjes së kapitalit rregullator ndaj ekspozimeve të ponderuara me rrezik që kërkohet nga Banka e Shqipërisë është 12%. Minimumi i treguesit për kapitalin e nivelit të parë është 6% dhe minimumi i treguesit për kapitalin bazë të nivelit të parë është 4.5%.

Në dhjetor 2022, BKT ka raportuar normat individuale të mëposhtme:

- Raporti i Mjaftueshmërisë së Kapitalit 19.60% (Dhjetor 2021: 18.80%);
- Raporti i kapitalit të nivelit të parë 18.86% (Dhjetor 2021: 17.82%);
- Raporti i kapitalit bazë të nivelit të parë 18.86% (Dhjetor 2021: 17.82%).

## **Tabela 5: Informacion i përgjithshëm mbi ekspozimin ndaj rreziqeve**

Grupi i Menaxhimit të Rrezikut është përgjegjës për të identifikuar, matur, monitoruar, parandaluar dhe raportuar aktivitetin e lidhur me menaxhimin e rrezikut të kredisë, rrezikut të tregut, rrezikut të likuiditetit, rrezikut operacional, rrezikut ligjor, përputhshmërisë dhe aktivitetet kundër pastrimit të parave.

Grupi i Menaxhimit të Rrezikut është një funksion që kryen në mënyrë të pavarur aktivitetin e tij nga funksionet e tjera të cilat kryejnë biznes dhe marrin përsipër rrezik.

Bazuar në aktivitetin e Grupit të Menaxhimit të Rrezikut, është hartuar Politika e Menaxhimit të Rreziqeve, e cila përcakton qartë modelin e mbrojtjes së bankës, nivelin e pranuar të rrezikut si dhe parimet e manaxhimit të rrezikut në BKT.

Banka operon bazuar në modelin e tri linjave të mbrojtjes të manaxhimit të rreziqeve. Në Linjën e parë të mbrojtjes janë përfshirë të gjitha njësitë e linjave të biznesit të cilat janë dhe burimi i rreziqeve. Linja e dytë e mbrojtjes është një funksion i pavarur i manaxhimit dhe kontrollit të rreziqeve. Linja e tretë e mbrojtjes është Grupi i Auditit të Brendshëm, i cili mundëson efektivitetin dhe eficiencën e kontrollit të bankës. Të trija linjat e mbrojtjes janë të pavarura nga njera tjetra dhe arrijnë të mundësojnë që të respektohen principet e Bankës në të gjitha nivelet e saj.

Grupi është i përbërë nga 7 departamente, të cilat janë përgjegjëse për të ndërmarrë veprimet dhe për të kryer detyrat e duhura dhe përmbushjen e qëllimeve të Grupit. Në mënyrë specifike, departamentet janë: Departamenti i Rrezikut të Kredisë, Departamenti i Rreziqeve të Tregut, Departamenti i Rreziqeve Operacional dhe Mashtrimit, Departamenti i Sigurisë Fizike, Departamenti i Çështjeve Ligjore, Departamenti i Sigurisë së Informacionit dhe Departamenti i Parandalimit të Pastrimit të Parave dhe Përputhshmërisë.

Politikat dhe procedurat e manaxhimit të rrezikut janë hartuar me qëllim që të përcaktojnë mënyrën e identifikimit dhe analizimit të rreziqeve me të cilat përballë banka, të vendosin mjete kontrolli të përshtatshme për rreziqet, si dhe të përcaktojnë mënyrën e kontrollit, monitorimit dhe përmbajtjes me limitet e përcaktuara. Politikat dhe sistemet e manaxhimit të rrezikut rishikohen në mënyrë periodike me qëllim përditësimin e tyre me teknikat më të fundit identifikuese dhe analizuese dhe zhvillimin e aktivitetit të bankës dhe përfshirjen e burimeve të reja të rrezikut.

Grupi raporton në mënyrë periodike tek Drejtori Ekzekutiv i Bankës, strukturat monitoruese dhe Këshilli Drejtues.

Shpërndarja e kredisë sipas qëllimit të përdorimit të kredisë (000/lekë)	Teprica mesatare bruto e kredisë gjatë periudhës tremujore	Interesi i përlogaritur
<b>Korporata jofinanciare publike</b>	<b>4,333,762</b>	<b>944</b>
<b>ALL</b>	<b>4,333,762</b>	<b>944</b>
Overdraft	3,756,825	-
Kapital qarkullues	-	-
Blerje pajisjesh	-	-
Pasuri të paluajtshme	576,937	944
Hua të tjera	-	-
<b>USD</b>	<b>-</b>	<b>-</b>
Overdraft	-	-
Kapital qarkullues	-	-
Blerje pajisjesh	-	-
Pasuri të paluajtshme	-	-
Hua të tjera	-	-
<b>EUR</b>	<b>-</b>	<b>-</b>
Overdraft	-	-
Kapital qarkullues	-	-
Blerje pajisjesh	-	-
Pasuri të paluajtshme	-	-
Hua të tjera	-	-
<b>Të tjera monedha</b>	<b>-</b>	<b>-</b>
Overdraft	-	-
Kapital qarkullues	-	-
Blerje pajisjesh	-	-
Pasuri të paluajtshme	-	-
Hua të tjera	-	-
<b>Korporata jofinanciare private</b>	<b>35,711,040</b>	<b>235,007</b>
<b>ALL</b>	<b>19,756,135</b>	<b>55,412</b>
Overdraft	2,747,925	451
Kapital qarkullues	2,392,012	7,622
Hua për çelje biznesi	8,132,258	24,717
Blerje pajisjesh	252,942	1,299
Pasuri të paluajtshme	6,230,998	21,322
Hua për investime në instrumenta financiare	-	-
<b>USD</b>	<b>1,760,097</b>	<b>42,522</b>
Overdraft	-	-
Kapital qarkullues	3,212	8
Hua për çelje biznesi	-	-
Blerje pajisjesh	-	-
Pasuri të paluajtshme	1,756,886	42,514
Hua për investime në instrumenta financiare	-	-

<b>EUR</b>	<b>14,194,807</b>	<b>137,074</b>
Overdraft	1,546,062	-
Kapital qarkullues	2,268,400	31,465
Hua për çelje biznesi	1,230,699	2,601
Blerje pajisjesh	61,931	139
Pasuri të paluajtshme	9,087,716	102,868
Hua për investime në instrumenta financiare	-	-
<b>Të tjera monedha</b>	<b>-</b>	<b>-</b>
Overdraft	-	-
Kapital qarkullues	-	-
Hua për çelje biznesi	-	-
Blerje pajisjesh	-	-
Pasuri të paluajtshme	-	-
Hua për investime në instrumenta financiare	-	-
<b>Individë + Institucionet jo me qëllim fitimi që u shërbejnë individëve</b>	<b>44,254,777</b>	<b>124,293</b>
<b>ALL</b>	<b>36,277,001</b>	<b>112,619</b>
Overdraft	1,742,742	6,625
Mallra jo të qëndrueshëm	3,267,999	18,353
Mallra të qëndrueshëm	1,257,891	3,675
Hua për blerje banesash	27,393,206	71,810
Hua për qëllime të tjera	2,615,162	12,156
<i>nga të cilat: për të vetëpunësuarit</i>	<i>1,058,120</i>	<i>6,346</i>
<b>USD</b>	<b>5,343</b>	<b>10</b>
Overdraft	144	-
Mallra jo të qëndrueshëm	-	-
Mallra të qëndrueshëm	2,485	5
Hua për blerje banesash	-	-
Hua për qëllime të tjera	2,714	6
<i>nga të cilat: për të vetëpunësuarit</i>	<i>-</i>	<i>-</i>
<b>EUR</b>	<b>7,972,433</b>	<b>11,663</b>
Overdraft	10,401	-
Mallra jo të qëndrueshëm	24,042	117
Mallra të qëndrueshëm	771,363	1,322
Hua për blerje banesash	6,009,062	7,471
Hua për qëllime të tjera	1,157,564	2,753
<i>nga të cilat: për të vetëpunësuarit</i>	<i>174,349</i>	<i>346</i>
<b>Të tjera monedha</b>	<b>-</b>	<b>-</b>
Overdraft	-	-
Mallra jo të qëndrueshëm	-	-
Mallra të qëndrueshëm	-	-
Hua për blerje banesash	-	-
Hua për qëllime të tjera	-	-
<i>nga të cilat: për të vetëpunësuarit</i>	<i>-</i>	<i>-</i>
<b>Totali</b>	<b>84,299,579</b>	<b>360,244</b>

## **Tabela 6: Rreziku i kredisë: Informacion i përgjithshëm**

### **Ekspozimet ndaj Rreziqeve dhe Vlerësimi i Tyre**

#### ***Rreziku i kredisë***

##### **Administrimi i rrezikut financiar**

Instrument financiar është çdo kontratë që të jep të drejtën të marrësh para ose një aktiv tjetër financiar nga një palë tjetër (aktiv financiar) ose të detyron të transferosh para ose një aktiv tjetër financiar tek një palë tjetër (detyrim financiar).

Instrumentat financiarë e ekspozojnë Bankën ndaj një sërë risqesh. Risqet më të rëndësishme me të cilat përballet Banka janë rreziku i kredisë, rreziku i likuiditetit dhe rreziku i tregut. Rreziku i tregut përfshin rrezikun e monedhës të huaj, rrezikun e normës së interesit dhe rrezikun e çmimeve të tjera.

##### **Rreziku i kredisë**

Rreziku i kredisë është rreziku i humbjes financiare të Bankës nëse një klient ose kundërpartia e një instrumenti financiar dështon të shlyejë detyrimet e tij kontraktuale, dhe vjen kryesisht nga huatë dhe paradhëniet e Bankës ndaj klientëve dhe bankave të tjera dhe investimeve në letra me vlerë. Për qëllime të raportimit në manaxhimin e rrezikut, Banka i merr në konsideratë të gjithë elementët e ekspozimit të rrezikut të kredisë (si rreziku i dështimit individual, i vendit dhe sektorit). Banka ka krijuar një Komitet Kreditsi për mbikëqyrjen e miratimit të kërkesave për kredi. Kërkesat për kredi për shuma mbi 2,000,000 Euro aprovohen me vendim të Këshillit Drejtues të Bankës. Ka fokusim të vazhdueshëm mbi cilësinë e huave, si në kohën e aprovimit, ashtu edhe gjatë gjithë jetëgjatësisë së tyre.

**KLASIFIKIMI I PORTOFOLIT TË KREDIVE SIPAS SHPËRNDARJES GJEOGRAFIKE (1)**

(000/ lekë)	Rrethi Tiranë	Rrethi Durrës	Rrethi Elbasan	Rrethi Shkodër	Rrethi Korcë	Rrethi Vlorë	Rrethi Lushnjë	Rrethi Gjirokastrë	Rrethi Fier
<b>HUA_AFATSHKURTER</b>	<b>9,155,745</b>	<b>699,358</b>	<b>190,141</b>	<b>79,131</b>	<b>129,690</b>	<b>322,072</b>	<b>342,685</b>	<b>30,313</b>	<b>98,628</b>
<i>ALL</i>	8,095,503	275,431	159,787	71,235	123,479	125,391	333,648	22,258	69,760
Qeveria qendrore	-	-	-	-	-	-	-	-	-
Qeveria lokale	-	-	-	-	-	-	-	-	-
Banka qendrore	-	-	-	-	-	-	-	-	-
Bankat	-	-	-	-	-	-	-	-	-
Shoqëritë e Kursim Kreditit	-	-	-	-	-	-	-	-	-
Korporata të tjera financiare (përveç shoqërive të sigurimit dhe fondeve të pensionit)	767,801	-	-	-	-	-	-	-	-
Shoqëritë e sigurimit dhe fondet e pensionit	-	-	-	-	-	-	-	-	-
Korporata jofinanciare publike	3,922,302	-	-	-	-	-	-	-	-
Korporata jofinanciare private	2,266,802	133,597	22,495	3,400	81,803	41,210	315,562	11	34,537
Individët +institucionet jo me qëllim fitimi që u shërbejnë individëve	1,138,598	141,834	137,292	67,835	41,676	84,181	18,086	22,247	35,223
<b>VALUTE</b>	<b>1,060,241</b>	<b>423,927</b>	<b>30,355</b>	<b>7,897</b>	<b>6,211</b>	<b>196,681</b>	<b>9,036</b>	<b>8,055</b>	<b>28,868</b>
Qeveria qendrore	-	-	-	-	-	-	-	-	-
Qeveria lokale	-	-	-	-	-	-	-	-	-
Banka qendrore	-	-	-	-	-	-	-	-	-
Bankat	-	-	-	-	-	-	-	-	-
Shoqëritë e Kursim Kreditit	-	-	-	-	-	-	-	-	-
Korporata të tjera financiare (përveç shoqërive të sigurimit dhe fondeve të pensionit)	2,239	-	-	-	-	-	-	-	-
Shoqëritë e sigurimit dhe fondet e pensionit	-	-	-	-	-	-	-	-	-
Korporata jofinanciare publike	-	-	-	-	-	-	-	-	-
Korporata jofinanciare private	1,030,608	404,334	8,771	2,099	6,211	186,903	9,036	-	28,868
Individët dhe institucionet jo me qëllim fitimi që u shërbejnë individëve	27,394	19,594	21,584	5,798	-	9,778	-	8,055	-

### KLASIFIKIMI I PORTOFOLIT TË KREDIVE SIPAS SHPËRNDARJES GJEOGRAFIKE (2)

(000/ lekë)	Rrethi Tiranë	Rrethi Durrës	Rrethi Elbasan	Rrethi Shkodër	Rrethi Korcë	Rrethi Vlorë	Rrethi Lushnjë	Rrethi Gjirokastrë	Rrethi Fier
<b>HUA_AFATMESME</b>	<b>7,217,902</b>	<b>631,474</b>	<b>540,886</b>	<b>228,916</b>	<b>309,347</b>	<b>579,038</b>	<b>84,588</b>	<b>64,166</b>	<b>171,241</b>
<i>ALL</i>	<i>5,094,498</i>	<i>484,549</i>	<i>524,404</i>	<i>210,915</i>	<i>260,850</i>	<i>301,040</i>	<i>79,524</i>	<i>64,166</i>	<i>156,668</i>
Qeveria qendrore	-	-	-	-	-	-	-	-	-
Qeveria lokale	-	-	142,524	-	-	2,566	-	-	-
Banka qendrore	-	-	-	-	-	-	-	-	-
Bankat	-	-	-	-	-	-	-	-	-
Shoqëritë e Kursim Kreditit	-	-	-	-	-	-	-	-	-
Korporata të tjera financiare (përveç shoqërive të sigurimit dhe fondeve të pensionit)	1,745,989	-	-	-	-	-	-	-	-
Shoqëritë e sigurimit dhe fondet e pensionit	-	-	-	-	-	-	-	-	-
Korporata jofinanciare publike	-	-	-	-	-	-	-	-	-
Korporata jofinanciare private	1,366,951	227,642	41,828	13,336	79,062	131,174	12,560	727	47,767
Individët +institucionet jo me qëllim fitimi që u shërbejnë individëve	1,981,557	256,907	340,051	197,579	181,788	167,300	66,964	63,439	108,901
<b>VALUTE</b>	<b>2,123,404</b>	<b>146,924</b>	<b>16,482</b>	<b>18,001</b>	<b>48,497</b>	<b>277,998</b>	<b>5,065</b>	-	<b>14,573</b>
Qeveria qendrore	-	-	-	-	-	-	-	-	-
Qeveria lokale	-	-	-	-	-	-	-	-	-
Banka qendrore	-	-	-	-	-	-	-	-	-
Bankat	-	-	-	-	-	-	-	-	-
Shoqëritë e Kursim Kreditit	-	-	-	-	-	-	-	-	-
Korporata të tjera financiare (përveç shoqërive të sigurimit dhe fondeve të pensionit)	-	-	-	-	-	-	-	-	-
Shoqëritë e sigurimit dhe fondet e pensionit	-	-	-	-	-	-	-	-	-
Korporata jofinanciare publike	-	-	-	-	-	-	-	-	-
Korporata jofinanciare private	1,910,818	61,138	4,015	-	-	267,619	-	-	-
Individët dhe institucionet jo me qëllim fitimi që u shërbejnë individëve	212,586	85,786	12,467	18,001	48,497	10,379	5,065	-	14,573

### KLASIFIKIMI I PORTOFOLIT TË KREDIVE SIPAS SHPËRNDARJES GJEOGRAFIKE (3)

(000/ lekë)	Rrethi Tiranë	Rrethi Durrës	Rrethi Elbasan	Rrethi Shkodër	Rrethi Korcë	Rrethi Vlorë	Rrethi Lushnjë	Rrethi Gjirokastrë	Rrethi Fier
<b>HUA_AFATGJATE</b>	<b>47,919,858</b>	<b>2,739,291</b>	<b>1,726,992</b>	<b>1,487,385</b>	<b>907,142</b>	<b>2,024,435</b>	<b>355,193</b>	<b>388,472</b>	<b>1,069,380</b>
<i>ALL</i>	29,655,080	1,915,957	1,348,587	1,341,430	884,816	1,751,103	319,759	387,813	993,698
Qeveria qendrore	8,195	-	-	-	-	-	-	-	-
Qeveria lokale	-	-	-	-	-	-	-	-	-
Banka qendrore	-	-	-	-	-	-	-	-	-
Bankat	-	-	-	-	-	-	-	-	-
Shoqëritë e Kursim Kreditit	-	-	-	-	-	-	-	-	-
Korporata të tjera financiare (përveç shoqërive të sigurimit dhe fondeve të pensionit)	311,252	-	47,825	-	-	-	-	-	-
Shoqëritë e sigurimit dhe fondet e pensionit	-	-	-	-	-	-	-	-	-
Korporata jofinanciare publike	565,965	-	-	-	-	-	-	-	-
Korporata jofinanciare private	11,002,695	37,101	272,650	66,561	103,954	238,798	22,163	2,562	28,865
Individët +institucionet jo me qëllim fitimi që u shërbejnë individëve	17,766,973	1,878,856	1,028,112	1,274,869	780,862	1,512,305	297,596	385,251	964,833
<b>VALUTE</b>	<b>18,264,778</b>	<b>823,333</b>	<b>378,405</b>	<b>145,955</b>	<b>22,327</b>	<b>273,332</b>	<b>35,434</b>	<b>660</b>	<b>75,682</b>
Qeveria qendrore	-	-	-	-	-	-	-	-	-
Qeveria lokale	-	-	-	-	-	-	-	-	-
Banka qendrore	-	-	-	-	-	-	-	-	-
Bankat	-	-	-	-	-	-	-	-	-
Shoqëritë e Kursim Kreditit	-	-	-	-	-	-	-	-	-
Korporata të tjera financiare (përveç shoqërive të sigurimit dhe fondeve të pensionit)	-	-	-	-	-	-	-	-	-
Shoqëritë e sigurimit dhe fondet e pensionit	-	-	-	-	-	-	-	-	-
Korporata jofinanciare publike	-	-	-	-	-	-	-	-	-
Korporata jofinanciare private	11,294,310	156,008	244,572	16,744	-	81,818	10,945	-	-
Individët dhe institucionet jo me qëllim fitimi që u shërbejnë individëve	6,970,468	667,326	133,834	129,211	22,327	191,514	24,489	660	75,682
<b>Totali</b>	<b>64,293,505</b>	<b>4,070,123</b>	<b>2,458,019</b>	<b>1,795,432</b>	<b>1,346,178</b>	<b>2,925,546</b>	<b>782,466</b>	<b>482,952</b>	<b>1,339,249</b>



### KLASIFIKIMI I PORTOFOLIT TË KREDIVE SIPAS SHPËRNDARJES GJEOGRAFIKE (4)

(000/ lekë)	Rrethi Berat	Rrethi Pogradec	Rrethi Sarandë	Rrethi Peshkopi	Rrethi Kukës	Rrethi Lezhë	Rrethi Burrel	Rrethi Kavajë	Rrethi Përmet
<b>HUA_AFATSHKURTER</b>	43,112	40,122	11,277	91,658	34,493	55,670	-	33,968	-
<b>ALL</b>	43,112	39,920	11,277	91,658	34,493	55,670	-	29,798	-
Qeveria qendrore	-	-	-	-	-	-	-	-	-
Qeveria lokale	-	-	-	-	-	-	-	-	-
Banka qendrore	-	-	-	-	-	-	-	-	-
Bankat	-	-	-	-	-	-	-	-	-
Shoqëritë e Kursim Kreditit	-	-	-	-	-	-	-	-	-
Korporata të tjera financiare (përveç shoqërive të sigurimit dhe fondeve të pensionit)	-	-	-	-	-	-	-	-	-
Shoqëritë e sigurimit dhe fondet e pensionit	-	-	-	-	-	-	-	-	-
Korporata jofinanciare publike	-	-	-	-	-	-	-	-	-
Korporata jofinanciare private	18,393	24,740	-	77,733	24,001	31,517	-	6,089	-
Individët +institucionet jo me qëllim fitimi që u shërbejnë individëve	24,719	15,180	11,277	13,926	10,492	24,153	-	23,709	-
<b>VALUTE</b>	-	202	-	-	-	-	-	4,170	-
Qeveria qendrore	-	-	-	-	-	-	-	-	-
Qeveria lokale	-	-	-	-	-	-	-	-	-
Banka qendrore	-	-	-	-	-	-	-	-	-
Bankat	-	-	-	-	-	-	-	-	-
Shoqëritë e Kursim Kreditit	-	-	-	-	-	-	-	-	-
Korporata të tjera financiare (përveç shoqërive të sigurimit dhe fondeve të pensionit)	-	-	-	-	-	-	-	-	-
Shoqëritë e sigurimit dhe fondet e pensionit	-	-	-	-	-	-	-	-	-
Korporata jofinanciare publike	-	-	-	-	-	-	-	-	-
Korporata jofinanciare private	-	-	-	-	-	-	-	4,170	-
Individët dhe institucionet jo me qëllim fitimi që u shërbejnë individëve	-	202	-	-	-	-	-	-	-

### KLASIFIKIMI I PORTOFOLIT TË KREDIVE SIPAS SHPËRNDARJES GJEOGRAFIKE (5)

(000/ lekë)	Rrethi Berat	Rrethi Pogradec	Rrethi Sarandë	Rrethi Peshkopi	Rrethi Kukës	Rrethi Lezhë	Rrethi Burrel	Rrethi Kavajë	Rrethi Përmet
<b>HUA_AFATMESME</b>	<b>78,493</b>	<b>73,894</b>	<b>33,795</b>	<b>81,378</b>	<b>52,615</b>	<b>110,833</b>	-	<b>242,161</b>	-
<b>ALL</b>	78,493	61,363	33,325	76,003	52,615	92,736	-	169,378	-
Qeveria qendrore	-	-	-	-	-	-	-	-	-
Qeveria lokale	-	-	-	-	-	-	-	-	-
Banka qendrore	-	-	-	-	-	-	-	-	-
Bankat	-	-	-	-	-	-	-	-	-
Shoqëritë e Kursim Kreditit	-	-	-	-	-	-	-	-	-
Korporata të tjera financiare (përveç shoqërive të sigurimit dhe fondeve të pensionit)	-	-	-	-	-	-	-	-	-
Shoqëritë e sigurimit dhe fondet e pensionit	-	-	-	-	-	-	-	-	-
Korporata jofinanciare publike	-	-	-	-	-	-	-	-	-
Korporata jofinanciare private	15,200	3,292	3,818	23,531	22,175	26,580	-	23,453	-
Individët +institucionet jo me qëllim fitimi që u shërbejnë individëve	63,294	58,072	29,507	52,472	30,439	66,156	-	145,925	-
<b>VALUTE</b>	-	12,531	470	5,375	-	18,097	-	72,783	-
Qeveria qendrore	-	-	-	-	-	-	-	-	-
Qeveria lokale	-	-	-	-	-	-	-	-	-
Banka qendrore	-	-	-	-	-	-	-	-	-
Bankat	-	-	-	-	-	-	-	-	-
Shoqëritë e Kursim Kreditit	-	-	-	-	-	-	-	-	-
Korporata të tjera financiare (përveç shoqërive të sigurimit dhe fondeve të pensionit)	-	-	-	-	-	-	-	-	-
Shoqëritë e sigurimit dhe fondet e pensionit	-	-	-	-	-	-	-	-	-
Korporata jofinanciare publike	-	-	-	-	-	-	-	-	-
Korporata jofinanciare private	-	-	470	-	-	-	-	50,629	-
Individët dhe institucionet jo me qëllim fitimi që u shërbejnë individëve	-	12,531	-	5,375	-	18,097	-	22,154	-

### KLASIFIKIMI I PORTOFOLIT TË KREDIVE SIPAS SHPËRNDARJES GJEOGRAFIKE (6)

(000/ lekë)	Rrethi Berat	Rrethi Pogradec	Rrethi Sarandë	Rrethi Peshkopi	Rrethi Kukës	Rrethi Lezhë	Rrethi Burrel	Rrethi Kavajë	Rrethi Përmet
<b>HUA_AFATGJATE</b>	<b>490,735</b>	<b>367,933</b>	<b>759,961</b>	<b>260,805</b>	<b>215,284</b>	<b>662,364</b>	-	<b>385,063</b>	-
<b>ALL</b>	<b>461,945</b>	<b>343,715</b>	<b>682,494</b>	<b>252,091</b>	<b>215,284</b>	<b>619,242</b>	-	<b>360,193</b>	-
Qeveria qendrore	-	-	-	-	-	-	-	-	-
Qeveria lokale	-	-	-	-	-	-	-	-	-
Banka qendrore	-	-	-	-	-	-	-	-	-
Bankat	-	-	-	-	-	-	-	-	-
Shoqëritë e Kursim Kreditit	-	-	-	-	-	-	-	-	-
Korporata të tjera financiare (përveç shoqërive të sigurimit dhe fondeve të pensionit)	-	-	-	-	-	-	-	-	-
Shoqëritë e sigurimit dhe fondet e pensionit	-	-	-	-	-	-	-	-	-
Korporata jofinanciare publike	-	-	-	-	-	-	-	-	-
Korporata jofinanciare private	34,368	-	112	40,119	18,586	-	-	-	-
Individët +institucionet jo me qëllim fitimi që u shërbejnë individëve	427,577	343,715	682,382	211,971	196,699	619,242	-	360,193	-
<b>VALUTE</b>	<b>28,790</b>	<b>24,217</b>	<b>77,467</b>	<b>8,715</b>	-	<b>43,122</b>	-	<b>24,870</b>	-
Qeveria qendrore	-	-	-	-	-	-	-	-	-
Qeveria lokale	-	-	-	-	-	-	-	-	-
Banka qendrore	-	-	-	-	-	-	-	-	-
Bankat	-	-	-	-	-	-	-	-	-
Shoqëritë e Kursim Kreditit	-	-	-	-	-	-	-	-	-
Korporata të tjera financiare (përveç shoqërive të sigurimit dhe fondeve të pensionit)	-	-	-	-	-	-	-	-	-
Shoqëritë e sigurimit dhe fondet e pensionit	-	-	-	-	-	-	-	-	-
Korporata jofinanciare publike	-	-	-	-	-	-	-	-	-
Korporata jofinanciare private	-	-	25,034	-	-	-	-	2,101	-
Individët dhe institucionet jo me qëllim fitimi që u shërbejnë individëve	28,790	24,217	52,433	8,715	-	43,122	-	22,769	-
<b>Totali</b>	<b>612,341</b>	<b>481,949</b>	<b>805,034</b>	<b>433,842</b>	<b>302,392</b>	<b>828,867</b>	-	<b>661,192</b>	-

**KLASIFIKIMI I PORTOFOLIT TË KREDIVE SIPAS SHPËRNDARJES GJEOGRAFIKE (7)**

(000/ lekë)	Rrethi Gramsh	Rrethi Librazhd	Rrethi Devoll	Rrethi Kuçovë	Rrethi Mallakastër	Rrethi Malësi e Madhe	Rrethi Delvinë	Rrethi Mirditë	Rrethi Laç
<b>HUA_AFATSHKURTER</b>	<b>14,318</b>	<b>54,457</b>	-	<b>5,570</b>	-	-	<b>7,910</b>	<b>25,827</b>	<b>13,035</b>
<b>ALL</b>	<b>14,318</b>	<b>54,457</b>	-	<b>5,570</b>	-	-	<b>7,910</b>	<b>25,827</b>	<b>13,035</b>
Qeveria qendrore	-	-	-	-	-	-	-	-	-
Qeveria lokale	-	-	-	-	-	-	-	-	-
Banka qendrore	-	-	-	-	-	-	-	-	-
Bankat	-	-	-	-	-	-	-	-	-
Shoqëritë e Kursim Kreditit	-	-	-	-	-	-	-	-	-
Korporata të tjera financiare (përveç shoqërive të sigurimit dhe fondeve të pensionit)	-	-	-	-	-	-	-	-	-
Shoqëritë e sigurimit dhe fondet e pensionit	-	-	-	-	-	-	-	-	-
Korporata jofinanciare publike	-	-	-	-	-	-	-	-	-
Korporata jofinanciare private	9,175	46,411	-	-	-	-	-	15,667	-
Individët +institucionet jo me qëllim fitimi që u shërbejnë individëve	5,144	8,046	-	5,570	-	-	7,910	10,160	13,035
<b>VALUTE</b>	-	-	-	-	-	-	-	-	-
Qeveria qendrore	-	-	-	-	-	-	-	-	-
Qeveria lokale	-	-	-	-	-	-	-	-	-
Banka qendrore	-	-	-	-	-	-	-	-	-
Bankat	-	-	-	-	-	-	-	-	-
Shoqëritë e Kursim Kreditit	-	-	-	-	-	-	-	-	-
Korporata të tjera financiare (përveç shoqërive të sigurimit dhe fondeve të pensionit)	-	-	-	-	-	-	-	-	-
Shoqëritë e sigurimit dhe fondet e pensionit	-	-	-	-	-	-	-	-	-
Korporata jofinanciare publike	-	-	-	-	-	-	-	-	-
Korporata jofinanciare private	-	-	-	-	-	-	-	-	-
Individët dhe institucionet jo me qëllim fitimi që u shërbejnë individëve	-	-	-	-	-	-	-	-	-

### KLASIFIKIMI I PORTOFOLIT TË KREDIVE SIPAS SHPËRNDARJES GJEOGRAFIKE (8)

(000/ lekë)	Rrethi Gramsh	Rrethi Librazhd	Rrethi Devoll	Rrethi Kuçovë	Rrethi Mallakastër	Rrethi Malësi e Madhe	Rrethi Delvinë	Rrethi Mirditë	Rrethi Laç
<b>HUA_AFATMESME</b>	<b>41,658</b>	<b>67,714</b>	-	<b>15,965</b>	-	-	<b>5,931</b>	<b>42,202</b>	<b>50,525</b>
<b>ALL</b>	<b>41,658</b>	<b>64,858</b>	-	<b>15,965</b>	-	-	<b>5,931</b>	<b>42,202</b>	<b>50,525</b>
Qeveria qendrore	-	-	-	-	-	-	-	-	-
Qeveria lokale	-	-	-	-	-	-	-	-	-
Banka qendrore	-	-	-	-	-	-	-	-	-
Bankat	-	-	-	-	-	-	-	-	-
Shoqëritë e Kursim Kreditit	-	-	-	-	-	-	-	-	-
Korporata të tjera financiare (përveç shoqërive të sigurimit dhe fondeve të pensionit)	-	-	-	-	-	-	-	-	-
Shoqëritë e sigurimit dhe fondet e pensionit	-	-	-	-	-	-	-	-	-
Korporata jofinanciare publike	-	-	-	-	-	-	-	-	-
Korporata jofinanciare private	9,642	24,458	-	-	-	-	-	12,296	4,598
Individët +institucionet jo me qëllim fitimi që u shërbejnë individëve	32,016	40,400	-	15,965	-	-	5,931	29,906	45,927
<b>VALUTE</b>	<b>0</b>	<b>2,856</b>	-	-	-	-	-	-	-
Qeveria qendrore	-	-	-	-	-	-	-	-	-
Qeveria lokale	-	-	-	-	-	-	-	-	-
Banka qendrore	-	-	-	-	-	-	-	-	-
Bankat	-	-	-	-	-	-	-	-	-
Shoqëritë e Kursim Kreditit	-	-	-	-	-	-	-	-	-
Korporata të tjera financiare (përveç shoqërive të sigurimit dhe fondeve të pensionit)	-	-	-	-	-	-	-	-	-
Shoqëritë e sigurimit dhe fondet e pensionit	-	-	-	-	-	-	-	-	-
Korporata jofinanciare publike	-	-	-	-	-	-	-	-	-
Korporata jofinanciare private	-	-	-	-	-	-	-	-	-
Individët dhe institucionet jo me qëllim fitimi që u shërbejnë individëve	-	2,856	-	-	-	-	-	-	-

**KLASIFIKIMI I PORTOFOLIT TË KREDIVE SIPAS SHPËRNDARJES GJEOGRAFIKE (9)**

(000/ lekë)	Rrethi Gramsh	Rrethi Librazhd	Rrethi Devoll	Rrethi Kuçovë	Rrethi Mallakastër	Rrethi Malësi e Madhe	Rrethi Delvinë	Rrethi Mirditë	Rrethi Laç
<b>HUA_AFATGJATE</b>	<b>152,279</b>	<b>258,042</b>	-	<b>55,668</b>	-	-	<b>67,546</b>	<b>165,236</b>	<b>178,223</b>
<b>ALL</b>	<b>144,415</b>	<b>227,339</b>	-	<b>55,668</b>	-	-	<b>49,451</b>	<b>165,236</b>	<b>164,524</b>
Qeveria qendrore	-	-	-	-	-	-	-	-	-
Qeveria lokale	-	-	-	-	-	-	-	-	-
Banka qendrore	-	-	-	-	-	-	-	-	-
Bankat	-	-	-	-	-	-	-	-	-
Shoqëritë e Kursim Kreditit	-	-	-	-	-	-	-	-	-
Korporata të tjera financiare (përveç shoqërive të sigurimit dhe fondeve të pensionit)	-	-	-	-	-	-	-	-	-
Shoqëritë e sigurimit dhe fondet e pensionit	-	-	-	-	-	-	-	-	-
Korporata jofinanciare publike	-	-	-	-	-	-	-	-	-
Korporata jofinanciare private	1,476	-	-	-	-	-	-	-	-
Individët +institucionet jo me qëllim fitimi që u shërbejnë individëve	142,939	227,339	-	55,668	-	-	49,451	165,236	164,524
<b>VALUTE</b>	<b>7,864</b>	<b>30,703</b>	-	-	-	-	<b>18,095</b>	-	<b>13,699</b>
Qeveria qendrore	-	-	-	-	-	-	-	-	-
Qeveria lokale	-	-	-	-	-	-	-	-	-
Banka qendrore	-	-	-	-	-	-	-	-	-
Bankat	-	-	-	-	-	-	-	-	-
Shoqëritë e Kursim Kreditit	-	-	-	-	-	-	-	-	-
Korporata të tjera financiare (përveç shoqërive të sigurimit dhe fondeve të pensionit)	-	-	-	-	-	-	-	-	-
Shoqëritë e sigurimit dhe fondet e pensionit	-	-	-	-	-	-	-	-	-
Korporata jofinanciare publike	-	-	-	-	-	-	-	-	-
Korporata jofinanciare private	-	-	-	-	-	-	-	-	-
Individët dhe institucionet jo me qëllim fitimi që u shërbejnë individëve	7,864	30,703	-	-	-	-	18,095	-	13,699
<b>TOTALI</b>	<b>208,255</b>	<b>380,214</b>	-	<b>77,203</b>	-	-	<b>81,387</b>	<b>233,265</b>	<b>241,782</b>

### KLASIFIKIMI I PORTOFOLIT TË KREDIVE SIPAS SHPËRNDARJES GJEOGRAFIKE (10)

(000/ lekë)	Rrethi Ballsh	Rrethi Bilisht	Rrethi Bulqizë	Rrethi Ersekë	Rrethi Has	Rrethi Koplík	Rrethi Krujë	Rrethi Peqin	Rrethi Pukë
<b>HUA_AFATSHKURTER</b>	-	15,232	-	-	-	7,534	56,898	25,917	-
<b>ALL</b>	-	15,232	-	-	-	7,534	44,097	25,917	-
Qeveria qendrore	-	-	-	-	-	-	-	-	-
Qeveria lokale	-	-	-	-	-	-	-	-	-
Banka qendrore	-	-	-	-	-	-	-	-	-
Bankat	-	-	-	-	-	-	-	-	-
Shoqëritë e Kursim Kreditit	-	-	-	-	-	-	-	-	-
Korporata të tjera financiare (përveç shoqërive të sigurimit dhe fondeve të pensionit)	-	-	-	-	-	-	-	-	-
Shoqëritë e sigurimit dhe fondet e pensionit	-	-	-	-	-	-	-	-	-
Korporata jofinanciare publike	-	-	-	-	-	-	-	-	-
Korporata jofinanciare private	-	7,060	-	-	-	-	18,945	-	-
Individët +institucionet jo me qëllim fitimi që u shërbejnë individëve	-	8,171	-	-	-	7,534	25,152	25,917	-
<b>VALUTE</b>	-	-	-	-	-	-	12,800	-	-
Qeveria qendrore	-	-	-	-	-	-	-	-	-
Qeveria lokale	-	-	-	-	-	-	-	-	-
Banka qendrore	-	-	-	-	-	-	-	-	-
Bankat	-	-	-	-	-	-	-	-	-
Shoqëritë e Kursim Kreditit	-	-	-	-	-	-	-	-	-
Korporata të tjera financiare (përveç shoqërive të sigurimit dhe fondeve të pensionit)	-	-	-	-	-	-	-	-	-
Shoqëritë e sigurimit dhe fondet e pensionit	-	-	-	-	-	-	-	-	-
Korporata jofinanciare publike	-	-	-	-	-	-	-	-	-
Korporata jofinanciare private	-	-	-	-	-	-	-	-	-
Individët dhe institucionet jo me qëllim fitimi që u shërbejnë individëve	-	-	-	-	-	-	12,800	-	-

**KLASIFIKIMI I PORTOFOLIT TË KREDIVE SIPAS SHPËRNDARJES GJEOGRAFIKE (11)**

(000/ lekë)	Rrethi Ballsh	Rrethi Bilisht	Rrethi Bulqizë	Rrethi Ersekë	Rrethi Has	Rrethi Koplík	Rrethi Krujë	Rrethi Peqin	Rrethi Pukë
<b>HUA_AFATMESME</b>	-	29,223	-	-	-	23,777	119,741	49,277	-
<b>ALL</b>	-	28,364	-	-	-	23,777	113,517	47,620	-
Qeveria qendrore	-	-	-	-	-	-	-	-	-
Qeveria lokale	-	-	-	-	-	-	-	-	-
Banka qendrore	-	-	-	-	-	-	-	-	-
Bankat	-	-	-	-	-	-	-	-	-
Shoqëritë e Kursim Kreditit	-	-	-	-	-	-	-	-	-
Korporata të tjera financiare (përveç shoqërive të sigurimit dhe fondeve të pensionit)	-	-	-	-	-	-	-	-	-
Shoqëritë e sigurimit dhe fondet e pensionit	-	-	-	-	-	-	-	-	-
Korporata jofinanciare publike	-	-	-	-	-	-	-	-	-
Korporata jofinanciare private	-	-	-	-	-	1,321	2,067	4,055	-
Individët +institucionet jo me qëllim fitimi që u shërbejnë individëve	-	28,364	-	-	-	22,456	111,450	43,565	-
<b>VALUTE</b>	-	859	-	-	-	-	6,225	1,657	-
Qeveria qendrore	-	-	-	-	-	-	-	-	-
Qeveria lokale	-	-	-	-	-	-	-	-	-
Banka qendrore	-	-	-	-	-	-	-	-	-
Bankat	-	-	-	-	-	-	-	-	-
Shoqëritë e Kursim Kreditit	-	-	-	-	-	-	-	-	-
Korporata të tjera financiare (përveç shoqërive të sigurimit dhe fondeve të pensionit)	-	-	-	-	-	-	-	-	-
Shoqëritë e sigurimit dhe fondet e pensionit	-	-	-	-	-	-	-	-	-
Korporata jofinanciare publike	-	-	-	-	-	-	-	-	-
Korporata jofinanciare private	-	-	-	-	-	-	-	1,657	-
Individët dhe institucionet jo me qëllim fitimi që u shërbejnë individëve	-	859	-	-	-	-	6,225	-	-



### KLASIFIKIMI I PORTOFOLIT TË KREDIVE SIPAS SHPËRNDARJES GJEOGRAFIKE (12)

(000/ lekë)	Rrethi Ballsh	Rrethi Bilisht	Rrethi Bulqizë	Rrethi Ersekë	Rrethi Has	Rrethi Koplík	Rrethi Krujë	Rrethi Peqin	Rrethi Pukë
<b>HUA_AFATGJATE</b>	-	71,512	-	-	-	167,835	423,903	166,683	-
<b>ALL</b>	-	70,757	-	-	-	138,055	375,997	166,683	-
Qeveria qendrore	-	-	-	-	-	-	-	-	-
Qeveria lokale	-	-	-	-	-	-	-	-	-
Banka qendrore	-	-	-	-	-	-	-	-	-
Bankat	-	-	-	-	-	-	-	-	-
Shoqëritë e Kursim Kreditit	-	-	-	-	-	-	-	-	-
Korporata të tjera financiare (përveç shoqërive të sigurimit dhe fondeve të pensionit)	-	-	-	-	-	-	-	-	-
Shoqëritë e sigurimit dhe fondet e pensionit	-	-	-	-	-	-	-	-	-
Korporata jofinanciare publike	-	-	-	-	-	-	-	-	-
Korporata jofinanciare private	-	17,908	-	-	-	45,413	30,312	669	-
Individët +institucionet jo me qëllim fitimi që u shërbejnë individëve	-	52,848	-	-	-	92,642	345,686	166,014	-
<b>VALUTE</b>	-	756	-	-	-	29,780	47,906	-	-
Qeveria qendrore	-	-	-	-	-	-	-	-	-
Qeveria lokale	-	-	-	-	-	-	-	-	-
Banka qendrore	-	-	-	-	-	-	-	-	-
Bankat	-	-	-	-	-	-	-	-	-
Shoqëritë e Kursim Kreditit	-	-	-	-	-	-	-	-	-
Korporata të tjera financiare (përveç shoqërive të sigurimit dhe fondeve të pensionit)	-	-	-	-	-	-	-	-	-
Shoqëritë e sigurimit dhe fondet e pensionit	-	-	-	-	-	-	-	-	-
Korporata jofinanciare publike	-	-	-	-	-	-	-	-	-
Korporata jofinanciare private	-	-	-	-	-	-	-	-	-
Individët dhe institucionet jo me qëllim fitimi që u shërbejnë individëve	-	756	-	-	-	29,780	47,906	-	-
<b>TOTALI</b>	-	115,967	-	-	-	199,145	600,542	241,876	-

### KLASIFIKIMI I PORTOFOLIT TË KREDIVE SIPAS SHPËRNDARJES GJEOGRAFIKE (13)

(000/ lekë)	Rrethi Skrapar	Rrethi Tepelenë	Rrethi Tropojë	TOTALI
<b>HUA_AFATSHKURTER</b>	<b>1,741</b>	-	-	<b>11,586,501</b>
<i>ALL</i>	<i>1,741</i>	-	-	<i>9,798,058</i>
Qeveria qendrore	-	-	-	-
Qeveria lokale	-	-	-	-
Banka qendrore	-	-	-	-
Bankat	-	-	-	-
Shoqëritë e Kursim Kreditit	-	-	-	-
Korporata të tjera financiare (përveç shoqërive të sigurimit dhe fondeve të pensionit)	-	-	-	767,801
Shoqëritë e sigurimit dhe fondet e pensionit	-	-	-	-
Korporata jofinanciare publike	-	-	-	3,922,302
Korporata jofinanciare private	-	-	-	3,179,147
Individët +institucionet jo me qëllim fitimi që u shërbejnë individëve	1,741	-	-	1,928,807
<b>VALUTE</b>	-	-	-	<b>1,788,443</b>
Qeveria qendrore	-	-	-	-
Qeveria lokale	-	-	-	-
Banka qendrore	-	-	-	-
Bankat	-	-	-	-
Shoqëritë e Kursim Kreditit	-	-	-	-
Korporata të tjera financiare (përveç shoqërive të sigurimit dhe fondeve të pensionit)	-	-	-	2,239
Shoqëritë e sigurimit dhe fondet e pensionit	-	-	-	-
Korporata jofinanciare publike	-	-	-	-
Korporata jofinanciare private	-	-	-	1,681,000
Individët dhe institucionet jo me qëllim fitimi që u shërbejnë individëve	-	-	-	105,204

### KLASIFIKIMI I PORTOFOLIT TË KREDIVE SIPAS SHPËRNDARJES GJEOGRAFIKE (14)

(000/ lekë)	Rrethi Skrapar	Rrethi Tepelenë	Rrethi Tropojë	TOTALI
<b>HUA_AFATMESME</b>	<b>11,806</b>	-	-	<b>10,958,547</b>
<i>ALL</i>	<i>11,658</i>	-	-	<i>8,186,601</i>
Qeveria qendrore	-	-	-	-
Qeveria lokale	-	-	-	145,090
Banka qendrore	-	-	-	-
Bankat	-	-	-	-
Shoqëritë e Kursim Kreditit	-	-	-	-
Korporata të tjera financiare (përveç shoqërive të sigurimit dhe fondeve të pensionit)	-	-	-	1,745,989
Shoqëritë e sigurimit dhe fondet e pensionit	-	-	-	-
Korporata jofinanciare publike	-	-	-	-
Korporata jofinanciare private	-	-	-	2,097,534
Individët +institucionet jo me qëllim fitimi që u shërbejnë individëve	11,658	-	-	4,197,988
<b>VALUTE</b>	<b>148</b>	-	-	<b>2,771,945</b>
Qeveria qendrore	-	-	-	-
Qeveria lokale	-	-	-	-
Banka qendrore	-	-	-	-
Bankat	-	-	-	-
Shoqëritë e Kursim Kreditit	-	-	-	-
Korporata të tjera financiare (përveç shoqërive të sigurimit dhe fondeve të pensionit)	-	-	-	-
Shoqëritë e sigurimit dhe fondet e pensionit	-	-	-	-
Korporata jofinanciare publike	-	-	-	-
Korporata jofinanciare private	-	-	-	2,296,347
Individët dhe institucionet jo me qëllim fitimi që u shërbejnë individëve	148	-	-	475,599

### KLASIFIKIMI I PORTOFOLIT TË KREDIVE SIPAS SHPËRNDARJES GJEOGRAFIKE (15)

(000/ lekë)	Rrethi Skrapar	Rrethi Tepelenë	Rrethi Tropojë	TOTALI
<b>HUA_AFATGJATE</b>	<b>9,042</b>	-	-	<b>63,476,264</b>
<i>ALL</i>	9,042	-	-	43,100,374
Qeveria qendrore	-	-	-	8,195
Qeveria lokale	-	-	-	-
Banka qendrore	-	-	-	-
Bankat	-	-	-	-
Shoqëritë e Kursim Kreditit	-	-	-	-
Korporata të tjera financiare (përveç shoqërive të sigurimit dhe fondeve të pensionit)	-	-	-	359,077
Shoqëritë e sigurimit dhe fondet e pensionit	-	-	-	-
Korporata jofinanciare publike	-	-	-	565,965
Korporata jofinanciare private	-	-	-	11,964,311
Individët dhe institucionet jo me qëllim fitimi që u shërbejnë individëve	9,042	-	-	30,202,825
<b>VALUTE</b>	-	-	-	<b>20,375,890</b>
Qeveria qendrore	-	-	-	-
Qeveria lokale	-	-	-	-
Banka qendrore	-	-	-	-
Bankat	-	-	-	-
Shoqëritë e Kursim Kreditit	-	-	-	-
Korporata të tjera financiare (përveç shoqërive të sigurimit dhe fondeve të pensionit)	-	-	-	-
Shoqëritë e sigurimit dhe fondet e pensionit	-	-	-	-
Korporata jofinanciare publike	-	-	-	-
Korporata jofinanciare private	-	-	-	11,831,531
Individët dhe institucionet jo me qëllim fitimi që u shërbejnë individëve	-	-	-	8,544,359
<b>TOTALI</b>	<b>22,589</b>	-	-	<b>86,021,311</b>

### KLASIFIKIMI I PORTOFOLIT TË KREDIVE SIPAS SEKTORËVE TE EKONOMISË (1)

(000/ lekë)	Rrethi Tiranë	Rrethi Durrës	Rrethi Elbasan	Rrethi Shkodër	Rrethi Korcë	Rrethi Vlorë	Rrethi Lushnjë	Rrethi Gjirokastrë	Rrethi Fier
<b>Korporata jofinanciare private</b>	<b>28,872,184</b>	<b>1,019,820</b>	<b>594,330</b>	<b>102,140</b>	<b>271,029</b>	<b>947,521</b>	<b>370,266</b>	<b>3,300</b>	<b>140,037</b>
Bujqësia, Pyjet, Peshkimi	6,625	-	7,566	-	17,453	4,563	7,914	75	3,038
Industria nxjerrëse	1,668,947	-	-	-	-	-	-	-	-
Industria përpunuese	881,688	540,479	225,221	11,784	99,498	39,251	44,374	1	2,977
Energjia elektrike, furnizimi me gaz, avull dhe ajër i kondicionuar	4,925,329	-	-	-	71,598	1,771	-	-	-
Furnizimi me ujë, aktivitete të trajtimit dhe menaxhimit të mbeturinave, mbetjeve	52,178	-	-	-	-	-	-	-	-
Ndërtimi	12,062,870	89,916	11,415	1,774	15,139	401,731	24,577	-	38,690
Tregtia me shumicë dhe me pakicë; Riparimi i automjeteve dhe motoçikletave	4,376,293	373,161	80,362	18,130	66,068	374,142	293,300	3,214	90,346
Transporti dhe magazinimi	1,765,520	-	103	-	939	14,471	-	-	4,986
Akomodimi dhe shërbimi ushqimor	2,216,339	10,853	59,691	24,483	-	96,905	-	10	-
Informacioni dhe komunikacioni	80,840	2,816	-	1,196	-	-	100	-	-
Aktivitetet financiare dhe të sigurimit	-	-	-	-	-	-	-	-	-
Aktivitetet të pasurive të paluajtshme	631,822	-	168,618	1,350	-	-	-	-	-
Aktivitetet profesionale, shkencore dhe teknike	23,289	71	6,139	-	-	-	-	-	-
Shërbime administrative dhe mbështetëse	30,467	2,346	35,215	340	3	2,285	-	-	-
Administrimi publik dhe mbrojtja; Sigurimi social i detyrueshëm	-	-	-	-	-	-	-	-	-
Arsimi	108,741	-	-	34,525	-	-	-	-	-
Shëndetësia dhe aktivitete të punës sociale	32,587	177	-	1,328	-	1,596	-	-	-
Arte, argëtim dhe çlodhje	-	-	-	-	-	-	-	-	-
Aktivitetet e tjera shërbimi	8,650	-	-	7,229	332	10,805	-	-	-
Aktivitetet të familjeve si punëdhënës; Aktivitetet të prodhimit të mallrave e shërbimeve të pandryshueshme të familjeve për përdorimin e vet	-	-	-	-	-	-	-	-	-
Aktivitetet të organizatave dhe organizmave ndërkombëtare	-	-	-	-	-	-	-	-	-

## KLASIFIKIMI I PORTOFOLIT TË KREDIVE SIPAS SEKTORËVE TE EKONOMISË (2)

(000/ lekë)	Rrethi Tiranë	Rrethi Durrës	Rrethi Elbasan	Rrethi Shkodër	Rrethi Korçë	Rrethi Vlorë	Rrethi Lushnjë	Rrethi Gjirokastrë	Rrethi Fier
<b>Korporata jofinanciare publike</b>	<b>4,488,267</b>	-	-	-	-	-	-	-	-
Bujqësia, Pyjet, Peshkimi	-	-	-	-	-	-	-	-	-
Industria nxjerrëse	-	-	-	-	-	-	-	-	-
Industria përpunuese	-	-	-	-	-	-	-	-	-
Energjia elektrike, furnizimi me gaz, avull dhe ajër i kondicionuar	2,978,774	-	-	-	-	-	-	-	-
Furnizimi me ujë, aktivitete të trajtimit dhe menaxhimit të mbeturinave, mbetjeve	1,509,481	-	-	-	-	-	-	-	-
Ndërtimi	-	-	-	-	-	-	-	-	-
Tregtia me shumicë dhe me pakicë; Riparimi i automjeteve dhe motoçikletave	-	-	-	-	-	-	-	-	-
Transporti dhe magazinimi	-	-	-	-	-	-	-	-	-
Akomodimi dhe shërbimi ushqimor	-	-	-	-	-	-	-	-	-
Informacioni dhe komunikacioni	-	-	-	-	-	-	-	-	-
Aktivitete financiare dhe të sigurimit	12	-	-	-	-	-	-	-	-
Aktivitete të pasurive të paluajtshme	-	-	-	-	-	-	-	-	-
Aktivitete profesionale, shkencore dhe teknike	-	-	-	-	-	-	-	-	-
Shërbime administrative dhe mbështetëse	-	-	-	-	-	-	-	-	-
Administrimi publik dhe mbrojtja; Sigurimi social i detyrueshëm	-	-	-	-	-	-	-	-	-
Arsimi	-	-	-	-	-	-	-	-	-
Shëndetësia dhe aktivitete të punës sociale	-	-	-	-	-	-	-	-	-
Arte, argëtim dhe çlodhje	-	-	-	-	-	-	-	-	-
Aktivitete të tjera shërbimi	-	-	-	-	-	-	-	-	-
Aktivitetet të familjeve si punëdhënës; Aktivitete të prodhimit të mallrave e shërbimeve të pandryshueshme të familjeve për përdorimin e vet	-	-	-	-	-	-	-	-	-
Aktivitete të organizatave dhe organizmave ndërkombëtare	-	-	-	-	-	-	-	-	-
<b>Individë + Institucionet jo me qëllim fitimi që u shërbejnë individëve</b>	<b>28,097,577</b>	<b>3,050,303</b>	<b>1,673,339</b>	<b>1,693,293</b>	<b>1,075,149</b>	<b>1,975,459</b>	<b>412,200</b>	<b>479,651</b>	<b>1,199,212</b>
Hua konsumatore	3,673,241	643,425	515,788	313,910	286,826	359,910	94,072	114,968	146,341
Hua për blerje banesash	22,526,823	2,007,785	1,005,003	1,150,717	722,808	1,510,856	235,170	295,530	966,036
Hua të tjera	1,897,513	399,093	152,548	228,665	65,515	104,693	82,958	69,153	86,835
<b>Totali</b>	<b>61,458,028</b>	<b>4,070,123</b>	<b>2,267,670</b>	<b>1,795,432</b>	<b>1,346,178</b>	<b>2,922,980</b>	<b>782,466</b>	<b>482,952</b>	<b>1,339,249</b>

### KLASIFIKIMI I PORTOFOLIT TË KREDIVE SIPAS SEKTORËVE TE EKONOMISË (3)

(000/ lekë)	Rrethi Berat	Rrethi Pogradec	Rrethi Sarandë	Rrethi Peshkopi	Rrethi Kukës	Rrethi Lezhë	Rrethi Burrel	Rrethi Kavajë	Rrethi Përmet
<b>Korporata jofinanciare private</b>	<b>67,961</b>	<b>28,032</b>	<b>29,434</b>	<b>141,383</b>	<b>64,762</b>	<b>58,097</b>	-	<b>86,442</b>	-
Bujqësia, Pyjet, Peshkimi	11,603	-	-	-	-	-	-	2,264	-
Industria nxjerrëse	899	-	-	-	-	-	-	-	-
Industria përpunuese	25,705	-	3,462	1,672	7,944	-	-	5,939	-
Energjia elektrike, furnizimi me gaz, avull dhe ajër i kondicionuar	-	-	-	-	-	-	-	-	-
Furnizimi me ujë, aktivitete të trajtimit dhe menaxhimit të mbeturinave, mbetjeve	-	-	-	-	-	-	-	-	-
Ndërtimi	19,435	2,177	0	-	-	10,865	-	2,724	-
Tregtia me shumicë dhe me pakicë; Riparimi i automjeteve dhe motoçikletave	1,011	25,845	3,930	138,959	56,818	47,232	-	22,519	-
Transporti dhe magazinimi	-	-	-	-	-	-	-	-	-
Akomodimi dhe shërbimi ushqimor	9,310	-	22,043	-	-	-	-	50,629	-
Informacioni dhe komunikacioni	-	-	-	-	-	-	-	-	-
Aktivitete financiare dhe të sigurimit	-	-	-	-	-	-	-	-	-
Aktivitete të pasurive të paluajtëshme	-	-	-	-	-	-	-	-	-
Aktivitete profesionale, shkencore dhe teknike	-	-	-	-	-	-	-	-	-
Shërbime administrative dhe mbështetëse	-	-	-	-	-	-	-	2,367	-
Administrimi publik dhe mbrojtja; Sigurimi social i detyrueshëm	-	-	-	-	-	-	-	-	-
Arsimi	-	-	-	-	-	-	-	-	-
Shëndetësia dhe aktivitete të punës sociale	-	10	-	-	-	-	-	-	-
Arte, argëtim dhe çlodhje	-	-	-	-	-	-	-	-	-
Aktivitete të tjera shërbimi	-	-	-	752	-	-	-	-	-
Aktivitetet të familjeve si punëdhënës; Aktivitete të prodhimit të mallrave e shërbimeve të pandryshueshme të familjeve për përdorimin e vet	-	-	-	-	-	-	-	-	-
Aktivitete të organizatave dhe organizmave ndërkombëtare	-	-	-	-	-	-	-	-	-

### KLASIFIKIMI I PORTOFOLIT TË KREDIVE SIPAS SEKTORËVE TE EKONOMISË (4)

(000/ lekë)	Rrethi Berat	Rrethi Pogradec	Rrethi Sarandë	Rrethi Peshkopi	Rrethi Kukës	Rrethi Lezhë	Rrethi Burrel	Rrethi Kavajë	Rrethi Përmet
<b>Korporata jofinanciare publike</b>	-	-	-	-	-	-	-	-	-
Bujqësia, Pyjet, Peshkimi	-	-	-	-	-	-	-	-	-
Industria nxjerrëse	-	-	-	-	-	-	-	-	-
Industria përpunuese	-	-	-	-	-	-	-	-	-
Energjia elektrike, furnizimi me gaz, avull dhe ajër i kondicionuar	-	-	-	-	-	-	-	-	-
Furnizimi me ujë, aktivitete të trajtimit dhe menaxhimit të mbeturinave, mbetjeve	-	-	-	-	-	-	-	-	-
Ndërtimi	-	-	-	-	-	-	-	-	-
Tregtia me shumicë dhe me pakicë; Riparimi i automjeteve dhe motoçikletave	-	-	-	-	-	-	-	-	-
Transporti dhe magazinimi	-	-	-	-	-	-	-	-	-
Akomodimi dhe shërbimi ushqimor	-	-	-	-	-	-	-	-	-
Informacioni dhe komunikacioni	-	-	-	-	-	-	-	-	-
Aktivitetet financiare dhe të sigurimit	-	-	-	-	-	-	-	-	-
Aktivitetet të pasurive të paluajtëshme	-	-	-	-	-	-	-	-	-
Aktivitetet profesionale, shkencore dhe teknike	-	-	-	-	-	-	-	-	-
Shërbime administrative dhe mbështetëse	-	-	-	-	-	-	-	-	-
Administrimi publik dhe mbrojtja; Sigurimi social i detyrueshëm	-	-	-	-	-	-	-	-	-
Arsimi	-	-	-	-	-	-	-	-	-
Shëndetësia dhe aktivitete të punës sociale	-	-	-	-	-	-	-	-	-
Arte, argëtim dhe çlodhje	-	-	-	-	-	-	-	-	-
Aktivitetet të tjera shërbimi	-	-	-	-	-	-	-	-	-
Aktivitetet të familjeve si punëdhënës; Aktivitetet të prodhimit të mallrave e shërbimeve të pandryshueshme të familjeve për përdorimin e vet	-	-	-	-	-	-	-	-	-
Aktivitetet të organizatave dhe organizmave ndërkombëtare	-	-	-	-	-	-	-	-	-
<b>Individë + Institucionet jo me qëllim fitimi që u shërbejnë individëve</b>	<b>544,380</b>	<b>453,917</b>	<b>775,599</b>	<b>292,459</b>	<b>237,630</b>	<b>770,769</b>	-	<b>574,750</b>	-
Hua konsumatore	106,133	75,437	40,700	75,187	41,254	93,981	-	121,991	-
Hua për blerje banesash	406,149	339,711	468,405	208,218	180,481	643,666	-	352,814	-
Hua të tjera	32,098	38,769	266,495	9,054	15,896	33,123	-	99,944	-
<b>Totali</b>	<b>612,341</b>	<b>481,949</b>	<b>805,034</b>	<b>433,842</b>	<b>302,392</b>	<b>828,867</b>	-	<b>661,192</b>	-



### KLASIFIKIMI I PORTOFOLIT TË KREDIVE SIPAS SEKTORËVE TE EKONOMISË (5)

(000/ lekë)	Rrethi Gramsh	Rrethi Librazhd	Rrethi Devoll	Rrethi Kuçovë	Rrethi Mallakastër	Rrethi Malësi e Madhe	Rrethi Delvinë	Rrethi Mirditë	Rrethi Laç
<b>Korporata jofinanciare private</b>	<b>20,293</b>	<b>70,869</b>	-	-	-	-	-	<b>27,963</b>	<b>4,598</b>
Bujqësia, Pyjet, Peshkimi	1,476	-	-	-	-	-	-	-	-
Industria nxjerrëse	-	-	-	-	-	-	-	-	-
Industria përpunuese	-	-	-	-	-	-	-	27,963	-
Energjia elektrike, furnizimi me gaz, avull dhe ajër i kondicionuar	-	-	-	-	-	-	-	-	-
Furnizimi me ujë, aktivitete të trajtimit dhe menaxhimit të mbeturinave, mbetjeve	-	-	-	-	-	-	-	-	-
Ndërtimi	9,642	43,399	-	-	-	-	-	-	-
Tregtia me shumicë dhe me pakicë; Riparimi i automjeteve dhe motoçikletave	9,175	20,158	-	-	-	-	-	-	4,598
Transporti dhe magazinimi	-	-	-	-	-	-	-	-	-
Akomodimi dhe shërbimi ushqimor	-	7,311	-	-	-	-	-	-	-
Informacioni dhe komunikacioni	-	-	-	-	-	-	-	-	-
Aktivite financiare dhe të sigurimit	-	-	-	-	-	-	-	-	-
Aktivite të pasurive të paluajtëshme	-	-	-	-	-	-	-	-	-
Aktivite profesionale, shkencore dhe teknike	-	-	-	-	-	-	-	-	-
Shërbime administrative dhe mbështetëse	-	-	-	-	-	-	-	-	-
Administrimi publik dhe mbrojtja; Sigurimi social i detyrueshëm	-	-	-	-	-	-	-	-	-
Arsimi	-	-	-	-	-	-	-	-	-
Shëndetësia dhe aktivitete të punës sociale	-	-	-	-	-	-	-	-	-
Arte, argëtim dhe çlodhje	-	-	-	-	-	-	-	-	-
Aktivite të tjera shërbimi	-	-	-	-	-	-	-	-	-
Aktivitetet të familjeve si punëdhënës; Aktivite të prodhimit të mallrave e shërbimeve të pandryshueshme të familjeve për përdorimin e vet	-	-	-	-	-	-	-	-	-
Aktivite të organizatave dhe organizmave ndërkombëtare	-	-	-	-	-	-	-	-	-

### KLASIFIKIMI I PORTOFOLIT TË KREDIVE SIPAS SEKTORËVE TE EKONOMISË (6)

(000/ lekë)	Rrethi Gramsh	Rrethi Librazhd	Rrethi Devoll	Rrethi Kuçovë	Rrethi Mallakastër	Rrethi Malësi e Madhe	Rrethi Delvinë	Rrethi Mirditë	Rrethi Laç
<b>Korporata jofinanciare publike</b>	-	-	-	-	-	-	-	-	-
Bujqësia, Pyjet, Peshkimi	-	-	-	-	-	-	-	-	-
Industria nxjerrëse	-	-	-	-	-	-	-	-	-
Industria përpunuese	-	-	-	-	-	-	-	-	-
Energjia elektrike, furnizimi me gaz, avull dhe ajër i kondicionuar	-	-	-	-	-	-	-	-	-
Furnizimi me ujë, aktivitete të trajtimit dhe menaxhimit të mbeturinave, mbetjeve	-	-	-	-	-	-	-	-	-
Ndërtimi	-	-	-	-	-	-	-	-	-
Tregtia me shumicë dhe me pakicë; Riparimi i automjeteve dhe motoçikletave	-	-	-	-	-	-	-	-	-
Transporti dhe magazinimi	-	-	-	-	-	-	-	-	-
Akomodimi dhe shërbimi ushqimor	-	-	-	-	-	-	-	-	-
Informacioni dhe komunikacioni	-	-	-	-	-	-	-	-	-
Aktivitete financiare dhe të sigurimit	-	-	-	-	-	-	-	-	-
Aktivitete të pasurive të paluajtëshme	-	-	-	-	-	-	-	-	-
Aktivitete profesionale, shkencore dhe teknike	-	-	-	-	-	-	-	-	-
Shërbime administrative dhe mbështetëse	-	-	-	-	-	-	-	-	-
Administrimi publik dhe mbrojtja; Sigurimi social i detyrueshëm	-	-	-	-	-	-	-	-	-
Arsimi	-	-	-	-	-	-	-	-	-
Shëndetësia dhe aktivitete të punës sociale	-	-	-	-	-	-	-	-	-
Arte, argëtim dhe çlodhje	-	-	-	-	-	-	-	-	-
Aktivitete të tjera shërbimi	-	-	-	-	-	-	-	-	-
Aktivitetet të familjeve si punëdhënës; Aktivitete të prodhimit të mallrave e shërbimeve të pandryshueshme të familjeve për përdorimin e vet	-	-	-	-	-	-	-	-	-
Aktivitete të organizatave dhe organizmave ndërkombëtare	-	-	-	-	-	-	-	-	-
<b>Individë + Institucionet jo me qëllim fitimi që u shërbejnë individëve</b>	<b>187,962</b>	<b>309,345</b>	-	<b>77,203</b>	-	-	<b>81,387</b>	<b>205,302</b>	<b>237,184</b>
Hua konsumatore	26,291	50,640	-	17,147	-	-	12,946	39,273	63,677
Hua për blerje banesash	145,271	231,069	-	56,304	-	-	41,763	162,851	161,165
Hua të tjera	16,400	27,636	-	3,752	-	-	26,679	3,177	12,342
<b>Totali</b>	<b>208,255</b>	<b>380,214</b>	-	<b>77,203</b>	-	-	<b>81,387</b>	<b>233,265</b>	<b>241,782</b>

### KLASIFIKIMI I PORTOFOLIT TË KREDIVE SIPAS SEKTORËVE TE EKONOMISË (7)

(000/ lekë)	Rrethi Ballsh	Rrethi Bilisht	Rrethi Bulqizë	Rrethi Ersekë	Rrethi Has	Rrethi Koplik	Rrethi Krujë	Rrethi Peqin	Rrethi Pukë
<b>Korporata jofinanciare private</b>	-	24,969	-	-	-	46,734	51,324	6,381	-
Bujqësia, Pyjet, Peshkimi	-	-	-	-	-	67	1,496	2,212	-
Industria nxjerrëse	-	-	-	-	-	-	-	-	-
Industria përpunuese	-	-	-	-	-	1,254	5,979	1,843	-
Energjia elektrike, furnizimi me gaz, avull dhe ajër i kondicionuar	-	-	-	-	-	-	32	-	-
Furnizimi me ujë, aktivitete të trajtimit dhe menaxhimit të mbeturinave, mbetjeve	-	-	-	-	-	-	-	-	-
Ndërtimi	-	-	-	-	-	-	-	-	-
Tregtia me shumicë dhe me pakicë; Riparimi i automjeteve dhe motoçikletave	-	24,969	-	-	-	-	43,391	669	-
Transporti dhe magazinimi	-	-	-	-	-	-	-	1,657	-
Akomodimi dhe shërbimi ushqimor	-	-	-	-	-	44,603	425	-	-
Informacioni dhe komunikacioni	-	-	-	-	-	-	-	-	-
Aktivitete financiare dhe të sigurimit	-	-	-	-	-	-	-	-	-
Aktivitete të pasurive të paluajtëshme	-	-	-	-	-	-	-	-	-
Aktivitete profesionale, shkencore dhe teknike	-	-	-	-	-	-	-	-	-
Shërbime administrative dhe mbështetëse	-	-	-	-	-	810	-	-	-
Administrimi publik dhe mbrojtja; Sigurimi social i detyrueshëm	-	-	-	-	-	-	-	-	-
Arsimi	-	-	-	-	-	-	-	-	-
Shëndetësia dhe aktivitete të punës sociale	-	-	-	-	-	-	-	-	-
Arte, argëtim dhe çlodhje	-	-	-	-	-	-	-	-	-
Aktivitete të tjera shërbimi	-	-	-	-	-	-	-	-	-
Aktivitetet të familjeve si punëdhënës; Aktivitete të prodhimit të mallrave e shërbimeve të pandryshueshme të familjeve për përdorimin e vet	-	-	-	-	-	-	-	-	-
Aktivitete të organizatave dhe organizmave ndërkombëtare	-	-	-	-	-	-	-	-	-

### KLASIFIKIMI I PORTOFOLIT TË KREDIVE SIPAS SEKTORËVE TE EKONOMISË (8)

(000/ lekë)	Rrethi Ballsh	Rrethi Bilisht	Rrethi Bulqizë	Rrethi Ersekë	Rrethi Has	Rrethi Kopluk	Rrethi Krujë	Rrethi Peqin	Rrethi Pukë
<b>Korporata jofinanciare publike</b>	-	-	-	-	-	-	-	-	-
Bujqësia, Pyjet, Peshkimi	-	-	-	-	-	-	-	-	-
Industria nxjerrëse	-	-	-	-	-	-	-	-	-
Industria përpunuese	-	-	-	-	-	-	-	-	-
Energjia elektrike, furnizimi me gaz, avull dhe ajër i kondicionuar	-	-	-	-	-	-	-	-	-
Furnizimi me ujë, aktivitete të trajtimit dhe menaxhimit të mbeturinave, mbetjeve	-	-	-	-	-	-	-	-	-
Ndërtimi	-	-	-	-	-	-	-	-	-
Tregtia me shumicë dhe me pakicë; Riparimi i automjeteve dhe motoçikletave	-	-	-	-	-	-	-	-	-
Transporti dhe magazinimi	-	-	-	-	-	-	-	-	-
Akomodimi dhe shërbimi ushqimor	-	-	-	-	-	-	-	-	-
Informacioni dhe komunikacioni	-	-	-	-	-	-	-	-	-
Aktivitete financiare dhe të sigurimit	-	-	-	-	-	-	-	-	-
Aktivitete të pasurive të paluajtëshme	-	-	-	-	-	-	-	-	-
Aktivitete profesionale, shkencore dhe teknike	-	-	-	-	-	-	-	-	-
Shërbime administrative dhe mbështetëse	-	-	-	-	-	-	-	-	-
Administrimi publik dhe mbrojtja; Sigurimi social i detyrueshëm	-	-	-	-	-	-	-	-	-
Arsimi	-	-	-	-	-	-	-	-	-
Shëndetësia dhe aktivitete të punës sociale	-	-	-	-	-	-	-	-	-
Arte, argëtim dhe çlodhje	-	-	-	-	-	-	-	-	-
Aktivitete të tjera shërbimi	-	-	-	-	-	-	-	-	-
Aktivitetet të familjeve si punëdhënës; Aktivitete të prodhimit të mallrave e shërbimeve të pandryshueshme të familjeve për përdorimin e vet	-	-	-	-	-	-	-	-	-
Aktivitete të organizatave dhe organizmave ndërkombëtare	-	-	-	-	-	-	-	-	-
<b>Individë + Institucionet jo me qëllim fitimi që u shërbejnë individëve</b>	-	<b>90,999</b>	-	-	-	<b>152,412</b>	<b>549,219</b>	<b>235,495</b>	-
Hua konsumatore	-	14,258	-	-	-	33,077	130,093	76,269	-
Hua për blerje banesash	-	52,777	-	-	-	96,043	372,040	148,908	-
Hua të tjera	-	23,963	-	-	-	23,291	47,086	10,318	-
<b>Totali</b>	-	<b>115,967</b>	-	-	-	<b>199,145</b>	<b>600,542</b>	<b>241,876</b>	-

### KLASIFIKIMI I PORTOFOLIT TË KREDIVE SIPAS SEKTORËVE TË EKONOMISË (9)

(000/ lekë)	Rrethi Skrapar	Rrethi Tepelenë	Rrethi Tropojë	TOTALI
<b>Korporata jofinanciare private</b>	-	-	-	<b>33,049,870</b>
Bujqësia, Pyjet, Peshkimi	-	-	-	66,352
Industria nxjerrëse	-	-	-	1,669,846
Industria përpunuese	-	-	-	1,927,035
Energjia elektrike, furnizimi me gaz, avull dhe ajër i kondicionuar	-	-	-	4,998,731
Furnizimi me ujë, aktivitete të trajtimit dhe menaxhimit të mbeturinave, mbetjeve	-	-	-	52,178
Ndërtimi	-	-	-	12,734,355
Tregtia me shumicë dhe me pakicë; Riparimi i automjeteve dhe motoçikletave	-	-	-	6,074,290
Transporti dhe magazinimi	-	-	-	1,787,676
Akomodimi dhe shërbimi ushqimor	-	-	-	2,542,601
Informacioni dhe komunikacioni	-	-	-	84,952
Aktivitete financiare dhe të sigurimit	-	-	-	-
Aktivitete të pasurive të paluajtshme	-	-	-	801,790
Aktivitete profesionale, shkencore dhe teknike	-	-	-	29,500
Shërbime administrative dhe mbështetëse	-	-	-	73,833
Administrimi publik dhe mbrojtja; Sigurimi social i detyrueshëm	-	-	-	-
Arsimi	-	-	-	143,266
Shëndetësia dhe aktivitete të punës sociale	-	-	-	35,697
Arte, argëtim dhe çlodhje	-	-	-	-
Aktivitete të tjera shërbimi	-	-	-	27,769
Aktivitetet të familjeve si punëdhënës; Aktivitete të prodhimit të mallrave e shërbimeve të pandryshueshme të familjeve për përdorimin e vet	-	-	-	-
Aktivitete të organizatave dhe organizmave ndërkombëtare	-	-	-	-

### KLASIFIKIMI I PORTOFOLIT TË KREDIVE SIPAS SEKTORËVE TE EKONOMISË (10)

(000/ lekë)	Rrethi Skrapar	Rrethi Tepelenë	Rrethi Tropojë	TOTALI
<b>Korporata jofinanciare publike</b>	-	-	-	<b>4,488,267</b>
Bujqësia, Pyjet, Peshkimi	-	-	-	-
Industria nxjerrëse	-	-	-	-
Industria përpunuese	-	-	-	-
Energjia elektrike, furnizimi me gaz, avull dhe ajër i kondicionuar	-	-	-	<b>2,978,774</b>
Furnizimi me ujë, aktivitete të trajtimit dhe menaxhimit të mbeturinave, mbetjeve	-	-	-	<b>1,509,481</b>
Ndërtimi	-	-	-	-
Tregtia me shumicë dhe me pakicë; Riparimi i automjeteve dhe motoçikletave	-	-	-	-
Transporti dhe magazinimi	-	-	-	-
Akomodimi dhe shërbimi ushqimor	-	-	-	-
Informacioni dhe komunikacioni	-	-	-	-
Aktivitete financiare dhe të sigurimit	-	-	-	<b>12</b>
Aktivitete të pasurive të paluajtëshme	-	-	-	-
Aktivitete profesionale, shkencore dhe teknike	-	-	-	-
Shërbime administrative dhe mbështetëse	-	-	-	-
Administrimi publik dhe mbrojtja; Sigurimi social i detyrueshëm	-	-	-	-
Arsimi	-	-	-	-
Shëndetësia dhe aktivitete të punës sociale	-	-	-	-
Arte, argëtim dhe çlodhje	-	-	-	-
Aktivitete të tjera shërbimi	-	-	-	-
Aktivitetet të familjeve si punëdhënës; Aktivitete të prodhimit të mallrave e shërbimeve të pandryshueshme të familjeve për përdorimin e vet	-	-	-	-
Aktivitete të organizatave dhe organizmave ndërkombëtare	-	-	-	-
<b>Individë + Institucionet jo me qëllim fitimi që u shërbejnë individëve</b>	<b>22,589</b>	-	-	<b>45,454,783</b>
Hua konsumatore	12,899	-	-	<b>7,179,734</b>
Hua për blerje banesash	7,982	-	-	<b>34,496,346</b>
Hua të tjera	1,707	-	-	<b>3,778,703</b>
<b>Totali</b>	<b>22,589</b>	-	-	<b>82,992,920</b>

**Kreditë që u ka kaluar afati & kreditë me probleme sipas sektorit të ekonomisë (000/lekë)**

<b>Kreditë që u ka kaluar afati &amp; me probleme sipas sektorit të ekonomisë</b>	<b>Teprica e kredisë</b>	<b>Fondet rezervë</b>
Bujqësia, Pyjet, Peshkimi	126,949	67,358
Industria nxjerrëse	1,627,104	163,519
Industria përpunuese	592,405	131,370
Energjia elektrike, furnizimi me gaz, avull dhe ajër i kondicionuar	910,882	19,486
Ndërtimi	291,415	41,693
Arsimi	33,339	33,339
Tregtia me shumicë dhe me pakicë; Riparimi i automjeteve dhe motoçikletave	440,844	114,843
Transporti dhe magazinimi	84,111	3,704
Akomodimi dhe shërbimi ushqimor	1,454,605	1,315,340
Informacioni dhe komunikacioni	1,000	10
Aktivite të profesionale, shkencore dhe teknike	1,324	845
Shërbime administrative dhe mbështetëse	55,474	23,411
Shëndetësia dhe aktivitete të punës sociale	24,232	12,675
Aktivite të tjera shërbimi	34,073	15,556
Aktivite të pasurive të paluajtëshme	-	-
Administrimi publik dhe mbrojtja; Sigurimi social i detyrueshëm	739	148
Aktivite financiare dhe të sigurimit	30	30
Aktivitetet të familjeve si punëdhënës; Aktivite të prodhimit të mallrave e shërbimeve të pandryshueshme të familjeve për përdorimin e vet	-	-
Kredi Konsumatore	1,413,090	452,589
Kredi për Blerje Banesash	3,186,419	384,338
<b>Total</b>	<b>10,278,036</b>	<b>2,780,254</b>

**Kreditë që u ka kaluar afati & kreditë me probleme sipas shpërndarjes gjeografike (000/lekë)**

<b>Rrethi</b>	<b>Teprica e kredisë</b>	<b>Fondet rezervë</b>
BERAT	119,154	26,855
BILISHT	33,174	7,434
DELVINE	9,071	2,737
DURRES	289,016	70,682
ELBASAN	324,752	128,072
FIER	271,789	70,421
GJIROKASTER	139,592	31,462
GRAMSH	17,472	1,287
KAVAJE	180,441	30,128
KOPLIK	6,423	1,754
KORCE	157,345	30,713
KRUJE	97,807	26,670
KUCOVE	10,697	5,476
KUKES	63,184	7,946
LAC	24,183	10,307
LEZHE	150,133	47,650
LIBRAZHD	29,726	2,068
LUSHNJE	99,600	28,787
MIRDITE	31,451	2,250
PEQIN	64,504	16,945
PESHKOPI	16,233	2,480
POGRADEC	22,122	2,300
SARANDE	113,440	31,155
SHKODER	440,305	142,032
SKRAPAR	1,751	1,284
TIRANE	7,101,818	1,975,290
VLORE	462,855	76,065
<b>TOTAL</b>	<b>10,278,036</b>	<b>2,780,254</b>



## FONDET REZERVË TË KRIJUARA NGA BANKA

(000/ lekë)	Teprica në fillim	Shtimi i provigjoneve	Rimarrje provigjone	Kreditë e fshira gjatë periudhës	Korrigjime të tjera gjatë periudhës	Teprica në fund
FR për zhvlerësimin e bonove të përshtatshme për rifinancim me Bankën Qendrore	-	-	-	-	-	-
FR për llog për t'u arkëtuar nga bankat, institucionet e kreditit e inst. tjera fin me status të dyshimtë	-	30	-	-	-	30
FR për mbulimin e humbjeve nga huatë nënstandard	218,652	63,585	80,732	-	2,357	199,148
FR për mbulimin e humbjeve nga huatë e dyshimta	230,380	46,688	92,117	-	80	184,872
FR për mbulimin e humbjeve nga huatë e humbura	2,205,786	317,660	244,309	-	30,467	2,248,670
FR mbulimin e humbjeve nga llogarite për t'u arkëtuar prej Qeverisë Shqiptare e org tjera publike me status të dyshimtë	-	-	-	-	-	-
FR për llogaritë për t'u arkëtuar të klientëve në status të dyshimtë përveç huave	-	-	-	-	-	-
FR për të mbuluar zhvlerësimin	8,687,959	709,404,039	710,857,364	-	297,689	6,936,945
FR për të mbuluar zhvlerësimin	-	-	-	-	-	-
FR për të mbuluar zhvlerësimin	107,216	3,987,633	4,062,360	-	993	31,496
FR për zhvlerësimin e mjeteve të tjera	2,386,720	274,069	10,249	-	(24,750)	2,675,290
FR për zhvlerësimin	-	-	-	-	-	-
FR për zhvlerësimin	-	-	-	-	-	-
FR për amortizimin e mjeteve të qëndrueshme	-	-	-	-	-	-
FR për rreziqe e shpenzime	3,007,397	474,837	898,162	-	91,767	2,492,306
FR specifike të tjera	103,526	-	-	-	14,131	89,395
<b>Totali</b>	<b>16,947,636</b>	<b>714,568,541</b>	<b>716,245,293</b>	<b>-</b>	<b>412,734</b>	<b>14,858,150</b>

**Tabela 7: Rreziku i kredisë: Informacion për portofolin e kredisë sipas metodës standarde**

### Informacion cilësor (a)

Klasifikimi i ekspozimeve të librit të bankës, kryhet bazuar në Rregulloren Nr.48 “Për Raportin e Mjaftueshmërisë së Kapitalit”. Në tabelën e mëposhtme, janë dhënë klasat e ekspozimeve, sipas rrezikut që ato hasin, metodën që përdoret nga Banka për llogaritjet e kërkesës për kapital si dhe emrat e insitucioneve të vlerësimit të jashtëm të kredisë:

<b>Klasat e ekspozimeve sipas llojit te rrezikut</b>	<b>Metoda e Zbatuar</b>	<b>ECAI i Përdorur</b>
I. Rreziku i Kredisë		
A. Klasat e ekspozimit		
Ekspozime ose ekspozime të mundshme ndaj qeverive qendrore ose bankave qendrore	Metoda Standarte	Moody's; Fitch; S&P; JCR
Ekspozime ose ekspozime të mundshme ndaj qeverive rajonale ose autoriteteve lokale	Metoda Standarte	Moody's; Fitch; S&P; JCR
Ekspozime ose ekspozime të mundshme ndaj organeve administrative dhe ndërmarrjeve jo tregtare	Metoda Standarte	Moody's; Fitch; S&P; JCR
Ekspozime ose ekspozime të mundshme ndaj bankave shumëpalëshe të zhvillimit	Metoda Standarte	Moody's; Fitch; S&P; JCR
Ekspozime ose ekspozime të mundshme ndaj organizatave ndërkombëtare	Metoda Standarte	Moody's; Fitch; S&P; JCR
Ekspozime ose ekspozime të mundshme ndaj institucioneve të mbikëqyrura	Metoda Standarte	Moody's; Fitch; S&P; JCR
Ekspozime ose ekspozime të mundshme ndaj shoqërive tregtare (korporatave)	Metoda Standarte	Moody's; Fitch; S&P; JCR
Ekspozime ose ekspozime të mundshme ndaj portofoleve me pakicë (retail)	Metoda Standarte	-
Ekspozime ose ekspozime të mundshme të siguruara me kolateral pasuri të paluajtshme	Metoda Standarte	-
Ekspozime (kredi) me probleme	Metoda Standarte	-
Ekspozime ndaj kategorive të klasifikuara me rrezik të lartë	Metoda Standarte	-
Ekspozime në formën e obligacioneve të garantuara	Metoda Standarte	Moody's; Fitch; S&P; JCR
Ekspozime në pozicione të krijuara nga titullzimi (securitization)	Metoda Standarte	Moody's; Fitch; S&P
Ekspozime në formën e titujve të sipërmarrjeve të investimeve kolektive SIK	Metoda Standarte	Moody's; Fitch; S&P
Zëra të tjerë.	Metoda Standarte	-
B. Teknikat e zbutjes se rrezikut te kredise		
- Mbrojtja e financuar e kredise	Metoda gjithëpërfshirëse	-
C. Rreziku i kredisë së kundërpartisë		
- Kontrata per normat e interesit	Metoda e ekspozimit origjinal	-
- Kontrata për këmbimet valutore dhe kontratat që kanë lidhje me arin	Metoda e ekspozimit origjinal	-
- Kontrata te ngjashme me sipër që kanë lidhje me tregues ose indekse të tjerë reference	Metoda mark-to-market	-
II. Rreziku i Tregut	<b>Metoda e Zbatuar</b>	<b>ECAI i Përdorur</b>
A. Aktiviteti në librin e tregtueshëm		
- Rreziku i pozicionit		
i) Rreziku kapital për titujt e borxhit	Sipas rregullores	Moody's; Fitch; S&P; JCR
ii) Rreziku kapital për titujt e kapitalit dhe derivativët mbi titujt e kapitalit	Sipas rregullores	-
iii) Rreziku i përgjithshëm për titujt e borxhit	Metoda bazuar mbi maturitet	Na
iv) Rreziku i përgjithshëm për titujt e kapitalit dhe derivativët mbi titujt e kapitalit	Sipas rregullores	-
- Rreziku i përqendrimit	Sipas rregullores	-
B. Të gjitha pozicionet e bankës		
- Rreziku i kursit të këmbimit		
i) Pozicioni spot dhe forward	Sipas rregullores	Na
ii) Pozicionet valutore aktuale në sipërmarrjet e investimeve kolektive	Na	Na
iii) Pozicioni në opsione	Na	Na
- Rreziku i pozicioneve në mallra	Na	Na
- Rreziku i shlyerjes	Sipas rregullores	Na
III. Rreziku Operacional	<b>Metoda e Zbatuar</b>	
Rreziku Operacional	Metoda e treguesit të thjeshtë	Na

Banka llogarit kërkesën për kapital për rrezikun e kredisë bazuar në Rregulloren Nr. 48, datë 31.07.2013 “Për raportin e mjaftueshmërisë së kapitalit”. Vlerësimi i kërkesës për kapital për rrezikut e kredisë llogaritet sipas metodës standarde të përcaktuar në këtë rregullore. Banka pasi klasifikon çdo ekspozim të zërave, brenda dhe jashtë bilancit, llogarit klasat e ekspozimit pas zbritjes së fondeve kapital për mbulimin e humbjeve dhe në bazë të peshës së rrezikut të seciles klasë ekspozimi përcaktohet dhe kërkesa për kapital për rrezikun e kredisë. Bazë për përcaktimin e ekspozimeve sipas klasave të përcaktuara në rregullore, janë tipi i kredisë, qëllimi i financimit me kredi, lloji i pronës lënë si kolateral për sigurimin e kredisë, si dhe pronësia e kolateralit. Për Dhjetor 2022, Banka ka llogaritur kërkesën për kapital për rrezikun e kredisë sipas tabelës më poshtë:

Klasat e ekspozimeve për Rrezikun e Kredisë (000/leke)	Totali i Aktiveve me rrezik (perpara faktoreve të konvertimit dhe ponderimeve)	Ekspozimet e Ponderuara me Rrezik
Ekspozime ose ekspozime të mundshme ndaj qeverive qendrore ose bankave qendrore	253,038,476	24,175,679
Ekspozime ose ekspozime të mundshme ndaj bankave shumepaleshe te zhvillimit	3,853,447	1,926,723
Ekspozime ose ekspozime të mundshme ndaj insitucioneve te mbikqyrura	118,486,156	54,239,496
Ekspozime ose ekspozime të mundshme ndaj organizatave ndërkombëtare	-	-
Ekspozime ose ekspozime të mundshme ndaj qeverive rajonale ose autoriteteve lokale	145,090	29,018
Ekspozime ose ekspozime të mundshme ndaj organeve administrative dhe ndërmarrjeve jo tregtare	12	12
Ekspozime ose ekspozime të mundshme ndaj shoqërive tregtare (korporatave)	53,204,002	49,029,699
Ekspozime ose ekspozime të mundshme ndaj portofoleve me pakicë (retail)	24,577,103	15,009,146
Ekspozime ose ekspozime të mundshme të siguruara me kolateral pasuri të paluajtshme	35,853,801	18,478,943
Ekspozime (kredi) me probleme	976,688	981,874
Ekspozime në formën e obligacioneve të garantuara	-	-
Ekspozime në formën e titujve të sipërmarrjeve të investimeve kolektive SIK	-	-
Ekspozime ndaj kategorive të klasifikuara me rrezik të lartë	11,318,443	16,977,665
Ekspozime në zëra të tjerë	14,178,506	15,700,942
<b>Totali (*)</b>	<b>515,631,724</b>	<b>196,549,197</b>

(\*) Totali i tabelës së mësipërme nuk kuadron me totalin e Rrezikut Të Kredisë - Asetet e Ponderuara me Rrezik (fq. 15) sepse në tabelën më lart nuk janë përfshirë zerat: “Ekspozime Titullzimi” dhe “Rreziku i Kunderpartise”.

**Tabela 8: Teknikat e zbutjes së rrezikut**

Banka llogarit vlerën e ekspozimit, në rastet kur ky ekspozim është subjekt i mbrojtjes së financiar të kredisë, duke konsideruar teknikat e zbutjes së rrezikut të kredisë, dhe më specifikisht - mbrojtjen e financiar të kredisë, në përputhje me kreun IV të rregullores Nr. 48, datë 31.07.2013 “Për raportin e mjaftueshmërisë së kapitalit”. Per qëllime të llogaritjes së shumave të ekspozimeve të ponderuara me rrezikun, për rrezikun e kredisë, gjatë zbatimit të metodës gjithëpërfshirëse të kolateralit financiar Banka merr në konsideratë mospërputhjet midis maturitetit të ekspozimit dhe atij të kolateralit financiar, mospërputhjen e monedhave si dhe rregullojnë luhatshmërinë e vlerës së kolateralit, me rezultatet e mëposhtme:

Klasat e ekspozimeve për Rrezikun e Kredisë dhe Kundërpartisë (000/lekë)	Totali i Aktiveve me rrezik (perpara faktoreve të konvertimit dhe ponderimeve)	Metodat e zbutjes së rrezikut të kredisë: Mbrojtja e financiar e kredisë, Metoda gjithëpërfshirëse e kolateralit financiar	Vlera e ekspozimit total pas aplikimit të metodave të zbutjes së rrezikut të kredisë
Ekspozime ose ekspozime të mundshme ndaj qeverive qendrore ose bankave qendrore	253,038,476	-	253,038,476
Ekspozime ose ekspozime të mundshme ndaj bankave shumëpaleshe të zhvillimit	3,853,447	-	3,853,447
Ekspozime ose ekspozime të mundshme ndaj insitucioneve të mbikqyrura	118,486,156	7,666,703	110,819,453
Ekspozime ose ekspozime të mundshme ndaj qeverive rajonale ose autoriteteve lokale	145,090	-	145,090
Ekspozime ose ekspozime të mundshme ndaj organeve administrative dhe ndërmarrjeve jo tregtare	12	-	12
Ekspozime ose ekspozime të mundshme ndaj shoqërive tregtare (korporatave)	53,204,002	147,692	53,056,310
Ekspozime ose ekspozime të mundshme ndaj portofoleve me pakicë (retail)	24,577,103	1,953,385	22,623,717
Ekspozime ose ekspozime të mundshme të siguruara me kolateral pasuri të paluajtshme	35,853,801	-	35,853,801
Ekspozime (kredi) me probleme	976,688	9,762	966,926
Ekspozime ndaj kategorive të klasifikuara me rrezik të lartë	11,318,443	-	11,318,443
Ekspozime në zera të tjere	14,178,506	-	14,178,506
<b>Totali</b>	<b>515,631,724</b>	<b>9,777,542</b>	<b>505,854,181</b>

## Tabela 9: Rreziku i kredisë së kundërpartisë

Banka, për të mbrojtur disa aspekte të aktivitetit me luhatshmëri të lartë dhe realizimin e fitimeve, ka investuar në tre tipe instrumentesh derivative mbi banak (OTC). Specifikisht këto instrumente janë:

- i- *Swap*-et e monedhës;
- ii- Kontrata të së ardhmes që kanë të bëjnë me titujt ose indekset në tituj;
- iii- Kontrata financiare të diferencave.

Këto instrumenta administrohen sipas përcaktimeve në Rregulloren Nr. 48, “Për Raportin e Mjaftueshmërisë së Kapitalit”, kreu VI Rreziku i kredisë së kundërpartisë. Sipas kësaj rregulloreje, vlera e ekspozimit të këtyre instrumentave llogaritet duket përdorur një nga dy metodat e mëposhtme:

- a) Metodën e ekspozimit original për *swap*-et e monedhës;
- b) Metodën e market-to-market për kontratat e së ardhmes mbi indekset në tituj dhe kontrata financiare të diferencave (CFD).

Në tabelën e mëposhtme, janë paraqitur vlerat e kërkesës për kapital për secilën prej klasave të aktiveve, të cilat mbartin rrezik kredie të kundërpartisë:

<b>Rreziku i Kundërpartisë (000/leke)</b>	<b>31 Dhjetor 2022</b>
<b>Klasat e Ekspozimeve</b>	<b>Ekspozimet e Ponderuara me Rrezik</b>
Ekspozime me Institucionet e Mbikqyrura	729,949
Kërkesa për Kapital për Rrezikun e Kundërpartisë	<b>729,949</b>

## Tabela 10: Titullzimi

Banka ka hartuar politikë të qartë për mënyrën e tregtimit, monitorimit, kontrollit dhe politikat kontabël për operacionet e titullzimit. Aktualisht, BKT-ja është e ekspozuar në një operacion titullzimi, ku është në rolin e investitorit në një skemë titullzimi.

I. Rreziku i Kredisë (000/leke)	ECAI i Njohur
<b>A. Klasat e ekspozimit</b>	
Ekspozime në pozicione të krijuara nga titullzimi (securitization)	Moody's; Fitch; S&P
- Emek Asset Fund	Na

Në tabelën e mëposhtme, janë dhënë ekspozimet që ka Banka në Titullzim:

Ekspozimi ne Titullzim 31.12.2022 (000/leke)	Ekspozimi Total
Ekspozimi Total	-
Kërkesa për kapital në Titullzim	-

## Tabela 11: Rreziqet e tregut: Informacion i përgjithshëm

Vlerësimi i kërkesës për kapital për rrezikut e tregut llogaritet bazuar në Rregulloren Nr. 48, “Për Raportin e Mjaftueshmërisë së Kapitalit”, kreu VII Rreziku i Tregut. Në përputhje me rregulloren dhe bazuar në strukturën e librit të bankës dhe librit të tregtueshëm, Banka llogarit kërkesën për kapital për rrezikun e tregut si shumë të:

- a) Kërkesës për kapital për aktivitetin në librin e tregtueshëm, nëse plotësohen kriteret sipas shënimit më poshtë:
  - i. Kërkesën për kapital për rreziqet e pozicionit;
  - ii. Kërkesën për kapital për rrezikun e përqendrimit.
  
- b) Kërkesës për kapital rregullator për të gjitha pozicionet e bankës (pozicione në librin e tregtueshëm dhe pozicione në librat e bankës), e cila përfshin:
  - i. Kërkesën për kapital për rrezikun e kursit të këmbimit;
  - ii. Kërkesën për kapital për rrezikun e shlyerjes.

*Shënim: Banka llogarit kërkesë për kapital për aktivitetin në librin e tregtueshëm, siç specifikohet në kreun III të rregullores, në rast se plotësohen kushtet e mëposhtme:*

- a) Gjatë dy gjashtëmujorëve të fundit, raporti i vlerës mesatare kontabël të librit të tregtueshëm ndaj totalit të aktivitetit nuk është më i lartë se 5%. Në asnjë kohë ky raport nuk është më i lartë se 6%;
- b) Gjatë dy gjashtëmujorëve të fundit, vlera mesatare kontabël e librit të tregtueshëm nuk është më e lartë se 15 milionë euro. Në asnjë kohë kjo vlerë nuk është më e lartë se 20 milionë Euro.

Rreziqet e Tregut (000/leke)	31.12.2022	
	Kërkesa për kapital	Ekspozimi i ponderuar me rrezik (Kërkesa për kapital *12.5)
Shuma e ekspozimeve të ponderuara me rrezik për rreziqet e tregut	1,005,234	12,565,430
Shuma e ekspozimit me rrezik për rrezikun e shlyerjes	-	-
Rreziku i shlyerjes në librin e bankës	-	-
Rreziku i shlyerjes në librin e tregtueshëm	-	-
Shuma e ekspozimit me rrezik për rrezikun e pozicionit, kursit të këmbimit dhe mallrave (SA)	1,005,234	12,565,430
Rreziku i pozicionit të titujve të borxhit	238,662	2,983,276
Rreziku i pozicionit të instrumentave të kapitalit	-	-
Rreziku i kursit të këmbimit	766,572	9,582,154
Rreziku i investimeve në mallra	-	-

## Tabela 12: Rreziku operacional

Vlerësimi i kërkesës për kapital për rrezikun operacional llogaritet bazuar në Rregulloren Nr. 48, “Për Raportin e Mjaftueshmërisë së Kapitalit”, kreut VIII Rreziku Operacional, sipas metodës së treguesit bazik të përcaktuar në këtë rregullore. Sipas kësaj metode, kërkesa për kapital llogaritet si mesatarja e tre viteve të fundit të të ardhurës neto, sipas çdo periudhe raportuese. Kërkesa për kapital është bazuar në të ardhurën neto të viteve 2021, 2020 dhe 2019 dhe një koeficienti  $\alpha$  prej 15%.

Rreziku Operacional (000/leke)	31.12.2022	
	Kërkesa për kapital	Ekspozimi i ponderuar me rrezik (Kërkesa për kapital *12.5)
Shuma e ekspozimit të ponderuar me rrezik për rrezikun operacional	1,853,245	23,165,563
Metoda e Treguesit Bazik (BIA)	1,853,245	23,165,563

### **Tabela 13: Ekspozimet në instrumenta të kapitalit: informacion mbi pozicionet e përfshira në librin e bankës**

N/A

### **Tabela 14: Rreziku i normës së interesit në librin e bankës**

Banka ka ndërtuar sistemin e menaxhimit të rrezikut të normës së interesit bazuar në Udhëzimin Nr. 33, “Mbi Administrimin e Rrezikut të Normës së Interesit në Librin e Bankës”, në politikën e miratuar së brendshmi mbi “Menaxhimin e Rreziqeve të Tregut” si dhe praktikën më të mira ndërkombëtare, Udhëzimi i Komitetit të Basel, Qershor 2004. Politika e menaxhimit të rrezikut të tregut përcakton autoritetet dhe funksionet e përfshira në procesin e menaxhimit të normës së interesit, duke specifikuar gjithashtu ndarjen dhe pavarësinë midis funksioneve të biznesit, operacionale dhe të monitorimit e kontrollit. Politika është aprovuar dhe rishikohet periodikisht nga Këshilli Drejtues.

Burimet kryesore të lidhura me rrezikun e normës së interesit vlerësohen:

- i- rreziku i riçimit;
- ii- rreziku i kurbës së kthimit (*yield*);
- iii- rreziku bazë, dhe
- iv- rreziku i opsioneve.

Ndryshimi i normave të interesit mund të ndikojë në të ardhurat e bankës dhe në vlerën ekonomike të aktiveve dhe pasiveve të bankës. Me qëllim matjen e efektit të një ndryshimi të mundshëm të normave të interesit në të ardhurat e bankës, llogaritet vlera e ekspozimit të bankës ndaj rrezikut të normës së interesit, duke zbatuar kriteret dhe supozimet si më poshtë:

- a) Analizohen në mënyrë specifike ato monedha të cilat përbëjnë të paktën 5% të totalit të aktivitetit, pra ALL, EUR dhe USD. Monedhat e tjera analizohen në mënyrë të agreguar;
- b) Në analizë konsiderohen aktivitetet dhe pasivitetet, brenda dhe jashtë bilancit, që janë të ndjeshme ndaj normës së interesit;
- c) Aktivitetet dhe pasivitetet e ndjeshme ndaj normës së interesit shpërndahen në intervale kohore bazuar në afatin e maturimit për aktivitetet dhe pasivitetet që kanë një normë fikse interesi dhe sipas datës së riçimit për ato që kanë një normë të ndryshueshme interesi. Për disa nga zërat më të rëndësishëm të aktiveve ose pasiveve që nuk përfshihen në dy kategoritë e mësipërme, shpërndarja bëhet si më poshtë:



- a. Rezerva e detyrueshme në Lek pranë Bankës së Shqipërisë raportohet në intervalin kohor “deri në 1 muaj”, ndërsa rezerva e detyrueshme në monedhë të huaj konsiderohet si pozicion jo i ndjeshëm ndaj rrezikut të normës së interesit;
- b. Llogaritë rrjedhëse dhe depozitat pa afat, në pasiv të bilancit, shpërndahen si më poshtë:
  - a) 25% e llogarive rrjedhëse dhe depozitave pa afat raportohen në intervalin kohor “at sight” (menjëherë/pa afat);
  - b) Pjesa tjetër, 75% shpërndahen në mënyrë proporcionale me numrin e muajve që përmbajnë intervalet kohore nga “deri në 1 muaj” në “4-5 vjet”;
- c. Kreditë me problem raportohen në intervalin kohor “2-3 vjet”.
- d) Ndjeshmëria e të gjithë pozicioneve në librin e bankës ndaj luhatshmerise së normave të interesit vlerësohet duke zbatuar një *shock* të normës së interesit prej 200 pikësh bazë në kohëzgjatjen e modifikuar të çdo intervali kohor.

Analiza e ndryshimit të ekspozimit në librin e bankës me qëllim të matjes së rrezikut të normës së interesit kryhet dhe raportohet në baza tremujore.

<b>Rreziku i Normës së Interesit – Ndryshimi i Vlerës së Ekspozimit (000/leke)</b>	<b>Totali i pozicioneve të ponderuara</b>
Pozicionet e ponderuara neto ne monedhen ALL– (FIR+VIR)	1,531,856
Pozicionet e ponderuara neto ne monedhen USD - (FIR+VIR)	1,540,352
Pozicionet e ponderuara neto ne monedhen EUR - (FIR+VIR)	2,142,083
Pozicionet e ponderuara neto ne monedhat e tjera (GBP, CAD, AUD, CHF, TRY) - (FIR+VIR)	111,173
Ndryshimi ne vleren e ekspozimit	<b>5,325,464</b>
Kapitali rregullator	<b>45,587,322</b>
(Ndryshimi ne vleren e ekspozimit / kapitali rregullator) * 100	<b>11.68%</b>

## Tabela 15: Rreziku likuiditetit

Banka ka ndërtuar sistemin e menaxhimit të rrezikut të likuiditeti bazuar në Rregulloren Nr. 71, “Për Administrimin e Rrezikut të Likuiditetit” dhe në politikën e miratuar së brendëshmi mbi “Menaxhimin e Rrezikut të Likuiditetit”. Politika e menaxhimit të rrezikut të likuiditetit përcakton autoritetet dhe funksionet e përfshira në procesin e menaxhimit të likuiditetit, duke specifikuar gjithashtu ndarjen dhe pavarësinë midis funksioneve të biznesit, operacionale dhe të monitorimit e kontrollit. Politika është aprovuar dhe rishikohet periodikisht nga Këshilli Drejtues dhe përgjegjësia i përket Komitetit të Aktiveve dhe Detyrimeve (ALCO).

Situata e likuiditetit monitorohet në baza ditore duke kontrolluar nivelin e aktiveve likuide ndaj pasiveve që maturohen për 12 muaj, si dhe ecurinë e flukseve (kumulative) hyrëse dhe dalëse, sipas supozimeve të përcaktuara së brendëshmi. Supozimet e brendshme të bankës marrin në konsideratë afatet kontraktuale të zërave të bilancit, sjelljen historike të klientëve të bankës në lidhje me shlyerjen e detyrimeve dhe rinovimin e depozitave dhe mundësinë e letrave më vlerë për tu konvertuar apo për të gjeneruar likuiditet.

### Norma e Likuiditetit\_Dhjetor 2022

Aktivitet Likuide - Pasivet Afatshkurtra (000/leke)	ALL	Monedha të huaja	Totali
Totali i Aktiveve Likuide	97,274,968	62,300,471	159,575,439
Totali i Pasiveve Afatshkurtra me afat te mbetur maturimi deri ne 1 vit	155,399,839	196,829,822	352,229,661
Ratio e Likuiditetit (në %)	62.60%	31.65%	45.30%
Limiti i lejuar	15.00%	20.00%	20.00%

## AKTIVET SIPAS MATURIMIT TË MBETUR

(000/ lekë)	Dite				Muaj			Vite		TOTALI
	1 (O/N)	2-7	8-15	16-30	1-3	3-6	6-12	1-5	> 5	
<b>VEPRIME ME THESARIN DHE NDËRBANKARE</b>	<b>5,002,934</b>	<b>23,418,456</b>	<b>874,434</b>	<b>57,825,472</b>	<b>6,082,129</b>	<b>8,474,241</b>	<b>18,290,348</b>	<b>4,913,802</b>	<b>80,037</b>	<b>124,961,853</b>
Arka	3,875,813	-	-	-	-	-	-	-	-	3,875,813
Llogari rrjedhëse në bankën qendrore	-	6,425,580	-	-	-	-	-	-	-	6,425,580
Rezerva të detyrueshme	-	-	-	35,202,796	-	-	-	-	-	35,202,796
Depozita në bankën qendrore	-	-	-	-	-	-	-	-	-	-
Hua për bankën qendrore	-	-	-	-	-	-	-	-	-	-
Llogari të tjera në bankën qendrore	-	-	-	-	-	-	-	-	-	-
Bono thesari	1,127,121	-	-	1,118,327	5,941,224	3,784,304	12,419,785	-	-	24,390,760
Bono të tjera të pranueshme për refinancim me bankën qendrore	-	-	-	-	-	-	-	-	-	-
Llogari rrjedhëse në institucione financiare rezidente	-	-	-	-	-	-	-	-	-	-
Llogari rrjedhëse në institucione financiare jo rezidente	-	-	-	19,431,641	-	-	-	-	-	19,431,641
Depozita në institucione financiare rezidente	-	-	-	100,615	-	-	-	-	-	100,615
Depozita në institucione financiare jo rezidente	-	16,977,044	856,638	-	-	-	-	-	-	17,833,682
Hua për institucione financiare rezidente	-	7,435	17,796	47,348	137,692	204,783	1,114,406	1,262,775	80,037	2,872,272
Hua për institucione financiare jo rezidente	-	8,396	-	-	3,213	4,485,155	1,867,196	3,651,028	-	10,014,987
Llog. të tjera në institucione financiare	-	-	-	1,924,745	-	-	2,888,961	-	-	4,813,706
<b>VEPRIMET ME KLIENTËT</b>	<b>344,986</b>	<b>87,474</b>	<b>141,274</b>	<b>1,358,175</b>	<b>2,057,451</b>	<b>2,783,274</b>	<b>13,504,040</b>	<b>36,668,263</b>	<b>33,121,477</b>	<b>90,066,414</b>
Hua standarte	58,151	86,346	138,798	1,281,420	1,775,833	2,429,757	12,800,623	30,587,807	31,560,024	80,718,760
'- linje kredie	361	133	-	8,117	168,653	145,353	105,261	-	-	427,878
'- kredi me keste	57,790	86,213	138,798	1,273,303	1,607,180	2,284,405	12,695,361	30,587,807	31,560,024	80,290,883
Hua në ndjekje	286,835	1,128	2,476	76,754	281,619	353,516	703,418	3,272,011	760,520	5,738,277
'- linje kredie	-	-	-	-	-	-	-	-	-	-
'- kredi me keste	286,835	1,128	2,476	76,754	281,619	353,516	703,418	3,272,011	760,520	5,738,277
Hua nënstandard	-	-	-	-	-	-	-	575,187	417,114	992,301
Hua të dyshimta	-	-	-	-	-	-	-	209,407	159,000	368,407
Hua të humbura	-	-	-	-	-	-	-	2,023,851	224,819	2,248,670



BANKA KOMBËTARE TREGTARE

Llogari të tjera të klientëve	-	-	-	-	-	-	-	-	-	-
<b>VEPRIME ME ADMINISTRATËN PUBLIKE</b>	-	<b>525</b>	-	<b>6,061</b>	<b>11,674</b>	<b>18,022</b>	<b>36,554</b>	<b>69,731</b>	<b>10,718</b>	<b>153,285</b>
Llogari rrjedhëse	-	-	-	-	-	-	-	-	-	-
Kredi	-	525	-	6,061	11,674	18,022	36,554	69,731	10,718	153,285
Llogari të tjera	-	-	-	-	-	-	-	-	-	-
<b>TRANSAKSIONE TË LETRAVE ME VLERË</b>	-	<b>25,630</b>	<b>298,396</b>	<b>5,910,832</b>	<b>24,332,291</b>	<b>8,217,227</b>	<b>16,934,402</b>	<b>166,009,871</b>	<b>54,072,309</b>	<b>275,800,959</b>
Letra me vlerë me të ardhura fikse (BONDE)	-	25,630	-	3,568,501	22,022,343	8,217,227	13,879,905	166,009,871	54,072,309	267,795,787
Letra me vlerë me të ardhura të ndryshueshme	-	-	-	-	-	-	3,054,497	-	-	3,054,497
Letra me vlerë të blera sipas marrëveshjes së rishitjes REPO	-	-	298,396	2,342,331	2,309,948	-	-	-	-	4,950,675
Të tjera	-	-	-	-	-	-	-	-	-	-
<b>ASETE TË TJERA</b>	-	-	-	<b>1,626,152</b>	-	-	<b>5,010,632</b>	<b>2,022,450</b>	<b>5,309,849</b>	<b>13,969,084</b>
<b>I-TOTALI I AKTIVEVE</b>	<b>5,347,920</b>	<b>23,532,084</b>	<b>1,314,105</b>	<b>66,726,692</b>	<b>32,483,546</b>	<b>19,492,764</b>	<b>53,775,976</b>	<b>209,684,119</b>	<b>92,594,390</b>	<b>504,951,595</b>
<b>II- Zerat jashte bilancit</b>	-	<b>1,064,707</b>	-	<b>2,742,451</b>	<b>1,141,540</b>	<b>2,665,337</b>	<b>8,278,654</b>	<b>7,938,985</b>	-	<b>23,831,674</b>
-Angazhime financiare te dhena kliente (pjesë e paperdorur e linjave te kredise)	-	-	-	-	-	-	5,793,830	-	-	5,793,830
-Angazhime financiare te dhena Institucione te krediti (pjesë e paperdorur e linjave te kredise)	-	-	-	-	-	-	217,000	-	-	217,000
- fonde (valute + leke) e blere ne afat	-	1,064,707	-	2,742,451	1,141,540	2,665,337	2,267,824	7,938,985	-	17,820,843
<b>TOTAL (I+II)</b>	<b>5,347,920</b>	<b>24,596,791</b>	<b>1,314,105</b>	<b>69,469,143</b>	<b>33,625,086</b>	<b>22,158,101</b>	<b>62,054,630</b>	<b>217,623,104</b>	<b>92,594,390</b>	<b>528,783,269</b>

**PASIVET SIPAS MATURIMIT TË MBETUR**

(000/ lekë)	Dite				Muaj			Vite		TOTALI
	1 (O/N)	2-7	8-15	16-30	1-3	3-6	6-12	1-5	> 5	
<b>VEPRIMET ME INSTITUCIONET FINANCIARE</b>	-	21,633,974	-	3,904,802	-	-	-	1,064	-	25,539,840
Llogari rrjedhëse të bankës qendrore	-	87,946	-	-	-	-	-	-	-	87,946
Depozita të marra nga banka qendrore	-	-	-	-	-	-	-	-	-	-
Huamarrje nga banka qendrore	-	-	-	-	-	-	-	-	-	-
Llogari të tjera me bankën qendrore	-	-	-	-	-	-	-	-	-	-
Bono thesari të shitura sipas marrëveshjes së riblerjes REPO	-	16,172,107	-	3,904,802	-	-	-	-	-	20,076,909
Bono të tjera të shitura sipas marrëveshjes së riblerjes REPO	-	-	-	-	-	-	-	-	-	-
Llogari rrjedhëse të institucioneve financiare rezidente	-	10,375	-	-	-	-	-	-	-	10,375
Llogari rrjedhëse të institucioneve financiare jo rezidente	-	102,706	-	-	-	-	-	-	-	102,706
Depozita të marra nga institucionet financiare rezidente	-	5,129,133	-	-	-	-	-	-	-	5,129,133
Depozita të marra nga institucionet financiare jorezidente	-	131,706	-	-	-	-	-	-	-	131,706
Huamarrje nga institucionet financiare rezidente	-	-	-	-	-	-	-	-	-	-
Huamarrje nga institucionet financiare jorezidente	-	-	-	-	-	-	-	-	-	-
Llogari të tjera të institucioneve financiare	-	-	-	-	-	-	-	1,064	-	1,064
<b>VEPRIME ME KLIENTËT</b>	115,882	199,410,758	5,166,070	11,020,900	22,815,505	24,917,309	73,244,224	54,279,331	4,966,596	395,936,574
Llogari rrjedhëse	-	140,657,620	-	-	-	-	-	-	-	140,657,620
Llogari depozitash pa afat	-	47,659,976	-	-	-	-	-	-	-	47,659,976
Llogari depozitash me afat	115,882	3,639,640	5,166,070	11,020,900	22,755,250	24,917,309	73,244,224	54,186,979	4,966,596	200,012,849
Certifikata depozitash	-	-	-	-	-	-	-	-	-	-
Llogari të tjera të klientëve	-	7,453,522	-	-	60,256	-	-	92,351	-	7,606,130
<b>VEPRIME ME ADMINISTRATEN PUBLIKE</b>	-	4,631,106	-	-	-	-	-	-	-	4,631,106

Llogari rrjedhëse	-	428,254	-	-	-	-	-	-	-	428,254
Llogari depozitash pa afat	-	-	-	-	-	-	-	-	-	-
Llogari depozitash me afat	-	4,202,852	-	-	-	-	-	-	-	4,202,852
Hua të marra nga administratat publike	-	-	-	-	-	-	-	-	-	-
Llogari të tjera të administratave publike	-	-	-	-	-	-	-	-	-	-
<b>VEPRIME ME LETRAT ME VLERË</b>	-	<b>2,203,314</b>	-	-	-	-	-	-	-	<b>2,203,314</b>
Borxhe të përfaqësuara nga letrat me vlerë	-	-	-	-	-	-	-	-	-	-
Letra me vlerë të shitura sipas marrëveshjes së riblerjes REPO	-	2,203,314	-	-	-	-	-	-	-	2,203,314
Të tjera	-	-	-	-	-	-	-	-	-	-
<b>DETYRIME TË TJERA</b>	-	<b>459,775</b>	<b>7,926,033</b>	-	-	-	-	-	-	<b>8,385,809</b>
<b>BURIMET E PËRHERSHME</b>	<b>34,926</b>	<b>1,309</b>	<b>2,156</b>	<b>27,134</b>	<b>78,155</b>	<b>117,809</b>	<b>292,521</b>	<b>4,240,509</b>	<b>51,183,984</b>	<b>55,978,503</b>
<b>I-TOTALI I PASIVEVE</b>	<b>150,807</b>	<b>228,340,236</b>	<b>13,094,259</b>	<b>14,952,836</b>	<b>22,893,661</b>	<b>25,035,117</b>	<b>73,536,745</b>	<b>58,520,904</b>	<b>56,150,580</b>	<b>492,675,145</b>
<b>II- Zerat jashte bilancit</b>	-	<b>288,237</b>	-	<b>2,743,751</b>	<b>1,141,511</b>	<b>2,664,455</b>	<b>2,269,360</b>	<b>8,713,530</b>	-	<b>17,820,843</b>
-Angazhime financiare te marra (pjesë e paperdorur e linjave te kredise)	-	-	-	-	-	-	-	-	-	-
- fonde (valute + leke) e shitur ne afat	-	288,237	-	2,743,751	1,141,511	2,664,455	2,269,360	8,713,530	-	17,820,843
<b>TOTAL (I+II)</b>	<b>150,807</b>	<b>228,628,473</b>	<b>13,094,259</b>	<b>17,696,587</b>	<b>24,035,172</b>	<b>27,699,572</b>	<b>75,806,105</b>	<b>67,234,434</b>	<b>56,150,580</b>	<b>510,495,988</b>

## **Tabela 16: Depozita ekuivalente e kapitalit të degës së bankës së huaj**

N/A

## **Tabela 17: Matja dhe kontrolli i kufijve të rrezikut të degës së bankës së huaj**

N/A

## **Tabela 18: Politikat e shpërblimit**

### **Informacion cilësor (a):**

i- Komiteti i Burimeve Njerëzore të Bankës kryen funksionin e Komitetit të Shpërblimit. Anëtarët e Komitetit të Burimeve Njerëzore emërohen nga Bordi i Drejtorëve. Anëtarët kanë mandat të pacaktuar.

Përbërja e Komitetit të Burimeve Njerëzore:

- 1- Drejtori i Përgjithshëm – Kryetar i Komitetit
- 2- Drejtori i Grupit të Burimeve Njerëzore dhe Zhvillimeve – Anëtar
- 3- Drejtori i Grupit të Bankingut të Biznesit dhe Individual – Anëtar
- 4- Drejtuesi i Departamentit të Burimeve Njerëzore – Anëtar (Raportues, pa të drejtë vote)
- 5- Drejtuesi i Departamentit të Rrjetit të Degëve-Anëtar (pa të drejtë vote)

Njësia raportuese dhe zbatuese e Vendimeve të Komitetit të Burimeve Njerëzore është Departamenti i Burimeve Njerëzore.

ii- Politika e shpërblimit të bankës ka qëllim, të shpërblejë dhe të motivojë financiarisht punonjësit e bankës dhe duke ofruar një paketë pagesë sa më kompetitive duke inkurajuar arritjen e rezultateve sa më të larta dhe të qëndrueshme. Të lidhë objektivat personale me ato të kompanisë dhe të ulë riskun e personelit sipas parimeve të Qeverisjes së Korporatës.

Politika e shpërblimit aplikohet për të gjithë punonjësit pavarësisht linjave dhe fushave të punës.

iii- Të gjitha linjat kanë riskun e punës së tyre, i cili është në raport të drejtë me autoritetin dhe përgjegjësitë që ato mbulojnë, datë 31 Dhjetor 2022.

- Linja e Biznesit ka 311 punonjës
- Linja e Operacioneve ka 425 punonjës
- Linja e Auditit ka 29 punonjës
- Linja e Riskut ka 57 punonjës
- Linja e IT ka 117 punonjës
- Linja e Burimeve Njerëzore ka 8 punonjës
- Linja e Stafit Suport 22 punonjës
- Drejtuesit Ekzekutivë janë 10 punonjës.

**Informacion cilesor (b):**

- i- Objektivat i politikës së shpërblimit synojnë motivim financiar të punonjësve mbështetur mbi parimin e barazisë/drejtësisë të vlerësuar sipas kriterëve të merita/performaca, përgjegjësia/funksioni, eksperiencia/qendrueshmëria, nivelin profesional/edukimi, nivelin e riskut dhe konkurrenca e tregut.
- ii- Nuk ka pasur ndryshim të politikave të shpërblimeve gjatë kësaj periudhe.
- iii- Banka ka siguruar procedurat standarde dhe e politikave të shpërblimeve dhe kompensimit në teresi, të cilat bëjnë diferencimin në përpjesëtim të drejtë për linjat e punonjësve që mbartin risk me të lartë në punë me qëllim motivimin e tyre sa më të madh.

**Informacion sasior (c):**

- i- Banka merr në konsideratë dhe bën përpjekjet maksimale për evitimin e riskut gjatë procesit të zbatimit të masës së shpërblimit duke zbatuar rigorozisht parimet e drejtësisë/barazisë në trajtimin e punonjësve, aplikimin standard dhe të njëtrajtshëm të kriterëve të vendosura për shpërblim, informimin e barabartë të të gjithë punonjësve për politikën dhe procedurat që lidhen me shpërblimin dhe transparencën në zbatim.
- ii- Masat kryesore të përdorura nga Banka për të vlerësuar efektshmërinë e politikave të shpërblimit dhe vlerësimin e riskut janë rezultatet e detajuara të sondazheve/pyetesoreve të kryera periodikisht për të gjithë punonjësit mbi këtë politikë të cilat janë matës i riskut, dhe të cilat vlerësojnë riskun e brendshëm jo vetëm për shpërblimet por edhe për politikën e kompensimit financiar dhe të benefiteve në teresi.  
Në lidhje me matjen e riskut të jashtëm, Banka merr pjesë në survey zyrtare vjetore, organizuar nga Shoqata e Bankave për tregun bankar në lidhje me kompensimet dhe benefitet.

**Informacion sasior (d):**

- i- Matës kryesor të performancës për bankën dhe për punonjësit janë:  
Treguesit financiarë, pjesa e tregut sipas produkteve dhe në teresi, performanca e punonjësit, njesive, përgjegjësia/funksioni, eksperiencia/qendrueshmëria, niveli profesional/edukimi.
- ii- Mesatarja e treguesit shpërblime vjetore/pagën bazë vjetore = 18%.
- iii- Kontrolli kufizues i politikës së shpërblimeve.

**Informacion sasior (e):**

Banka aplikon Politikën e Planit të Investimit për stafin e nivelin drejtues, e cila e parashikon investimin (ngurtesimin) 2 vjeçar të vlerës së bonusit të performancës për këtë segment me norme atraktive interesi. Punonjësi përfiton principalin+interesin e investimit pas maturimit 2 vjeçar në bazë të performancës së qendrueshme dhe vazhdimin të punës në bankë.

Gjithashtu përshtatja e politikës së pagave dhe shpërblimeve në periudhë afatgjatë lidhet me kriteret e performancës së bankës, indeksin e cmimeve të konsumit dhe performancës individuale dhe konkurrenca brenda tregut bankar.



### Informacion sasior (f):

Format e shperblimeve të punonjesve sipas elementeve te ndryshueshem te kriterëve janë si me poshte:

- 1- Shperblimet individuale – kriter performance e matshme ne realizimin e traqeteve per produkte dhe sherbime.
- 2- Shperblimet per njesite – kriter performance e e matshme e treguesve të njesise per produkte dhe sherbime.
- 3- Shperblimet per projekte – kriter realizimi ne kohe i projekteve dhe perfitueshmeria e tyre.
- 4- Shperblimet per Stafin Drejtues – kriter performance individuale, e njesise dhe bankes.

### Informacion sasior (g):

Gjatë periudhës Janar-Dhjetor 2022 janë zhvilluar 7 mbledhje të Komitetit të Burimeve Njerëzore. Anëtarët e Komitetit të Burimeve Njerëzore duke qenë punonjës të BKT, për pjesëmarrjen e tyre në këtë komitet nuk trajtohen me pagesë të vecantë.

### Tabela 19: Format dhe elementët e shpërblimit për Këshillin Drejtues dhe drejtuesit ekzekutivë

Vlera totale e agreguar e pagesave dhe shpërblimeve për Këshillin Drejtues dhe drejtuesit ekzekutivë është bërë në “cash” dhe përfaqësohet tek zëri i shpenzimeve të personelit. Detajet janë si më poshtë (në mijë Lek):

	<b>Viti i mbyllur më 31 Dhjetor 2022</b>	<b>Viti i mbyllur më 31 Dhjetor 2021</b>
Këshilli Drejtues	177,497	187,032
Drejtuesit ekzekutivë	314,541	251,533
	<b>492,038</b>	<b>438,565</b>

## **Tabela 20: Politikat kontabël**

Pasqyrat financiare individuale shoqëruese janë përgatitur në përputhje me “Metodologjinë e raportimit dhe përmbajtjen e raporteve financiare” (“Metodologjia e Raportimit Financiar” ose “MRF”), e miratuar nga Këshilli Mbikqyrës i Bankës së Shqipërisë më 24 dhjetor 2008. MRF u miratua për qëllime rregullatore, në zbatim të Nenit 47 të Ligjit nr. 9662, datë 18 dhjetor 2006 “Për Bankat në Republikën e Shqipërisë” (“Ligji për Bankat”). Pasqyrat financiare individuale janë përgatitur bazuar në supozimin se Banka do të vazhdojë veprimtarinë e saj në vijimësi.

### **Baza e përgatitjes**

Pasqyrat individuale financiare janë të shprehura në Lek, të rumbullakosura në mijëshen më të afërt, nëse nuk është shënuar ndryshe dhe janë përgatitur mbi bazën e kostos historike, përveç se për letrat me vlerë të vendosjes, të cilat llogariten me vlerën e tregut.

### **Parimi i vijimësisë**

Gjatë fillimit të vitit 2020, në nivel global u përhap pandemia e COVID-19. Në përgjigje të situatës së krijuar, në mars të vitit 2020, qeveria e Shqipërisë mori masa drastike duke pezulluar të gjitha aktivitetet që nuk ishin jetësore. Së bashku, Qeveria e Shqipërisë dhe Banka e Shqipërisë, duke vlerësuar pasojat e pandemisë Covid-19, të cilat shkojnë përtej elementit jetësor të shëndetit publik, zbatuan masa të menjëhershme për zbutjen e efekteve sociale dhe ekonomike të tij. Qeveria shqiptare shpalli dy garanci sovraane për të mbështetur të gjithë biznesin që po përballëj me probleme likuiditeti dhe do të kërkojë financim.

Banka merr në konsideratë rrezikun e likuiditetit në planet e rimëkëmbjes, në procesin e vlerësimit të mjaftueshmërisë së kapitalit të brendshëm, duke vendosur kufij të përcaktuar mirë në tolerancën e tij për riskun. Banka përcakton se burimet e saj kapitale janë në dispozicion.

Banka kryen ushtrime të stress test-it për të testuar ndikimin e mundshëm të treguesve makroekonomikë në pozicionin kyç financiar të Bankes, performancën dhe pajtueshmërinë rregullatore. Në skenarët që marrin parasysh anën e pandemisë, raporti RMK në të dy rastet, në skenarët bazë dhe skenarët e pafavorshëm, kanë rezultuar mbi pragun minimal të kërkesës së vendosur nga Banka e Shqipërisë. Banka ka presupozuar se nuk është e nevojshme që kërkesat e kapitalit të rriten.

Në maj 2022, Banka ka miratuar procesin e brendshëm të vlerësimit të mjaftueshmërisë së kapitalit për 31.12.2021.

Gjatë vitit 2022 Banka ka arritur rezultatet e buxhetuara, duke i tejkaluar ato për sa i përket fitimit. Për fundin e vitit 2023, Banka pret që shifrat e buxhetuara të qëndrojnë në rezultate pozitive, megjithëse nuk është e mundur të maten me siguri për momentin.

Drejtimi i Bankës vlerëson aftësinë e Bankës për të vazhduar në aspektin e parimit të vijimësisë duke marrë parasysh të gjithë faktorët e listuar më lart dhe është i kënaqur që Banka ka burime për të vazhduar në biznes për një të ardhme të parashikueshme. Për më tepër, menaxhimi nuk është në dijeni të ndonjë pasigurie materiale që mund të hedhë dyshime të konsiderueshme mbi aftësinë e Bankës për të vazhduar në aspektin e parimit të vijimësisë. Për këtë arsye, Pasqyrat Financiare Individuale vazhdojnë të përgatiten mbi bazën e parimit të vijimësisë.

## **Tabela 20: Politikat kontabël (vazhdim)**

### **Transaksionet në monedhë të huaj**

Transaksionet në monedhë të huaj janë kthyer me kursin e këmbimit në datën kur është kryer transaksioni. Aktivitet dhe pasivitet monetare, të shprehura në monedhë të huaj, të cilat kontabilizohen me koston historike në datën e transaksionit, janë këmbyer sipas kursit të këmbimit në datën e raportimit. Aktivitet dhe pasivitet jo monetare, të shprehura në monedhë të huaj, në vlerën e tyre historike, jepen me kursin e këmbimit në datën kur është bërë transaksioni. Diferencat që rrjedhin nga ndryshimi i kursit të këmbimit të valutave të aktiveve e pasiveve monetare janë treguar në pasqyrën e të ardhurave tek “Fitimi (humbja) nga rivlerësimi i valutave, neto”.

Kapitali i paguar është trajtuar si një zë monetar dhe është rivlerësuar në përputhje me parimin e shpjeguar më sipër. Sipas rregullores së Bankës së Shqipërisë, kapitali në monedhë të huaj duhet të paraqitet në bilanc i konvertuar me kursin e këmbimit në datën e transaksionit dhe një “rezervë rivlerësimi” e krijuar në kapitalin e aksionarëve që përfaqëson diferencën në Lek ndërmjet kursit të fundit të periudhës me kursin historik që përdoret për të regjistruar kapitalin e paguar në monedhë të huaj.

### **Arka dhe llogaritë me Bankën Qendrore**

Arka dhe llogaritë me Bankën Qendrore përfshijnë kartëmonedha dhe monedha në arkë dhe gjendje të pakushtëzuara në bankat qendrore, subjekt i një rreziku jo domethënës ndaj ndryshimeve në vlerën e tyre të drejtë, dhe përdoren nga Banka në administrimin e angazhimeve afatshkurtra. Arka dhe llogaritë me Bankën Qendrore mbahen në pasqyrën e bilancit të konsoliduar me kosto të amortizuara.

### **Depozita dhe llogaritë me bankat**

Depozitat dhe llogaritë me bankat përfshijnë depozita ndërbankare dhe zëra që janë në procesin e arkëtimit.

### **Bonot e thesarit**

Bonot e thesarit janë klasifikuar në dy kategori si aktive të vendosjes ose deri në maturim dhe regjistrohen fillimisht me kosto plus interesin e përlllogaritur. Bonot e thesarit janë klasifikuar duke u bazuar në qëllimin dhe aftësinë e Bankës për t’i mbajtur deri në maturitet.

### **Letrat me vlerë të vendosjes**

Letrat me vlerë të vendosjes janë instrumente jo-derivative të cilat janë klasifikuar si të mbajtura për shitje. Letrat me vlerë të vendosjes regjistrohen në çmimin e tregut, me interesin e përlllogaritur për kuponat për t’u paguar. Çdo skonto ose prim i paguar mbi vlerën nominale në momentin e transferimit përlllogaritet deri në datën e pagesës së principalit të letrës me vlerë. Letrat me vlerë të vendosjes, pas regjistrimit të tyre fillestar rimaten me vlerën e tregut dhe humbjet që shkaktohen nga ndryshimi i vlerës së tregut të letrave të vendosjes përfshihen tek fitimi dhe humbja neto për periudhën përkatëse. Këto letra me vlerë konsiderohen si të vendosjes pasi Banka ka si qëllim shitjen e tyre përpara datës së maturimit.

### **Letrat me vlerë të investimit**

Letrat me vlerë të investimit që mbahen deri në maturim janë aktive financiare jo-derivative me pagesa fikse ose të përcaktuara dhe maturitet të përcaktuar, të cilat Banka ka synimin e qartë dhe aftësinë t’i mbajë deri në maturim, dhe të cilat nuk janë përcaktuar si me vlerë të drejtë nëpërmjet fitimit ose humbjes ose si të vlefshme për shitje. Investimet që mbahen deri në maturim mbahen me koston e amortizuar duke përdorur metodën e interesit efektiv, me interesin e përlllogaritur për kuponat për t’u paguar. Çdo skonto ose prim i paguar mbi vlerën nominale në momentin e blerjes përlllogaritet deri në datën e pagesës së principalit të letrës me vlerë.

## Tabela 20: Politikat kontabël (vazhdim)

### Huatë dhe paradhëniet për klientët

Huatë dhe paradhëniet për klientët raportohen mbi vlerën e tyre neto me provigjoniin e humbjeve specifike nga huatë. Provigjoniin krijohe në zbatim të rregullores Nr. 62 të Bankës së Shqipërisë “Për administrimin e rrezikut të kredisë nga bankat dhe degët e bankave të huaja” (Rregullorja rrezikut të kredisë) e miratuar me vendim të Këshillit Mbikëqyrës datë 14 shtator 2011 (ndryshuar për here të fundit me date 30 Mars 2016). Rregullorja kërkon që Banka të klasifikojë huatë e saj në gjashtë kategori rreziku.

“Kredi me probleme” – janë kreditë e klasifikuara në tre kategoritë e fundit të klasifikimit të kredive.

Provigjoniin i interesit për kategoritë Nenstandarde, Dyshimta dhe të Humbura është 100%

Për çdo kategori rreziku, janë zbatuar normat e mëposhtme të provigjoneve:

Lloji i huasë	Ditë vonese për overdraftet	Ditë vonese për huatë me afat	Norma e provigjoniit
Standarde	0 ditë	0 ditë	1%
E pakthyer në afat	1-30 ditë	1-30 ditë	1%
Në ndjekje	31-60 ditë	31-90 ditë	5%
Nënstandarde	61-90 ditë	91-180 ditë	20%
E dyshimtë	91-180 ditë	181-365 ditë	50%
E humbur	Mbi 180 ditë	Mbi 365 ditë	100%

Provigjoniin për humbje nga huatë për degën e Kosovës janë krijuar në bazë të Rregullës “Për administrimin e rrezikut të kredisë nga bankat dhe degët e bankave të huaja” (e ndryshuar), miratuar nga Banka Qendrore e Kosovës më 9 nëntor 2012. Normat minimale të provigjoniit të aplikuara nga dega për çdo kategori janë të njëjta me ato të aplikuara në Shqipëri.

Huatë dhe paradhëniet për klientët raportohen mbi vlerën e tyre neto me provigjoniin e humbjeve specifike nga huatë e klasifikuara si nënstandarde, të dyshimta dhe të humbura. Provigjoniin e krijuara për humbje të mundshme nga huatë e klasifikuara si standarde, të pakthyer në afat dhe në ndjekje janë regjistruar si provigjone statistikore në anën e detyrimeve të bilancit.

### Të ardhurat dhe shpenzimet nga interesat

Të ardhurat dhe shpenzimet nga interesi njihen në pasqyrën e të ardhurave dhe shpenzimeve në bazë të metodës së interesit efektiv. Norma e interesit efektiv është norma që skanton pagesat dhe arkëtimet e ardhshme monetare gjatë jetës së aktivitetit ose detyrimit financiar (ose kur është e përshtatshme një periudhë më e shkurtër) për t’i barazuar me vlerën kontabël të aktivitetit ose detyrimit financiar.

Për llogaritjen e normës efektive të interesit, Banka vlerëson flukset monetare të ardhshme duke marrë parasysh të gjitha kushtet kontraktuale të instrumentit financiar, por jo humbjet e ardhshme.

Llogaritja e normës së interesit efektiv përfshin të gjitha komisionet e paguara ose të marra të cilat janë një pjesë përbërëse e normës efektive të interesit. Kostot e transaksioneve janë kosto shtesë të lidhura drejtpërdrejt me blerjen ose emetimin e një aktivi apo detyrimi financiar.

## **Tabela 20: Politikat kontabël (vazhdim)**

### **Të ardhurat nga tarifat dhe komisionet**

Të ardhurat nga tarifat dhe komisionet rrjedhin nga shërbimet financiare që ofrohen nga Banka, si transferime fondesh, mbajtjen e llogarive, aktivitetet e huadhënies dhe të tregtimit financiar.

Të ardhurat dhe shpenzimet nga tarifat dhe komisionet, të cilat janë pjesë përbërëse e normës së interesit efektiv në një aktiv ose detyrim financiar përfshihen në matjen e normës së interesit efektiv. Të ardhura të tjera nga komisionet dhe tarifat njihen në momentin që ofrohen shërbimet e lidhura me to.

Shpenzime të tjera nga komisione dhe tarifa lidhen kryesisht me tarifa transaksionesh ose shërbimesh të cilat shpenzohen në momentin që shërbimet përfitohen.

### **Tatimi mbi fitimin**

Banka përcakton shumën e tatueshme në fund të vitit në përputhje me legjislacionin Shqiptar të tatimeve. Në 31 Dhjetor të vitit 2022, tatimi mbi fitimin është i barabartë me 15% (2020: 15%) të fitimit të tatueshëm. Fitimi i tatueshëm llogaritet duke modifikuar fitimin para tatimit për zëra të caktuar të ardhurash dhe shpenzimesh në përputhje me legjislacionin shqiptar. Fitimi përpara tatimit bazohet mbi regjistrimet financiare të mbajtura nga Banka për qëllime rregullatore në përputhje me MRF dhe mund të ndryshojë ndjeshëm nga rezultati financiar i raportuar sipas Standardeve Ndërkombëtare të Raportimit Financiar (“SNRF”). Për më tepër, MRF nuk kërkon që Banka të masë dhe të regjistrojë aktivet dhe detyrimet e shtyra.

Në përcaktimin e shumës së tatimit të vitit Banka merr në konsideratë efektin e disa pozicioneve tatimore të pasigurta dhe nëse do ketë detyrime për tatime apo interesa shtesë. Banka beson se shpenzimet e saj të përlllogaritura për detyrime tatimore janë të përshtatshme për të gjithë vitet tatimore duke e bazuar vlerësimin e saj në shumë faktorë, përfshirë dhe interpretimin e legjislacionit tatimor dhe përvojat e mëparshme. Ky vlerësim mbështetet në vlerësime dhe supozime dhe mund të përfshijë disa gjykime për ngjarje të ardhshme. Informacione të reja që mund të bëhen të ditura, mund të bëjnë që Banka të ndryshojë vlerësimin e saj për përshtatshmërinë e detyrimeve tatimore ekzistuese; këto ndryshime do të ndikojnë shpenzimin tatimor në periudhën që bëhet përcaktimi.

### **Plani i pensionit**

Banka ka krijuar një fond për planin e pensionit (Programi Mbështetës për Stafin – ‘SSP’) i sponsorizuar tërësisht nga punëdhënësi në vitin 2002. Shuma që do të regjistrohej tek ky fond, vendosej në fillim të vitit në masën 5% të shpenzimeve vjetore të planifikuara për pagat e personelit. Gjatë vitit, shumat e përlllogaritura regjistrohej tek pasqyra e të ardhurave dhe tek fondi në bazë mujore. Shumat që Banka i detyrohet punonjësve në bazë të planit të mësipërm do të rriten me të ardhura bruto nga interesi nga data që punonjësi largohet nga Banka deri në momentin e daljes në pension.

Shumat do t’u paguheshin punonjësve vetëm kur ata arrijnë moshën e pensionit sipas ligjit shqiptar, në këste mujore të barabarta me një minimum prej 75% të pensionit të tyre shtetëror mujor derisa fondi i akumuluar për punonjësit konsumohet.

Bazuar në vendimin e Këshillit Drejtues, të hyrë në fuqi më 30 Shtator 2010, Banka ka ndërprerë investimin në fondin SSP, duke e transformuar atë në Programin e Kreditimit të Qëndrueshmërisë së Stafit (‘SRCP’). Shuma e llogaritur për secilin punonjës përfitues nga SSP u ngurtësua në të njëjtën ditë. Shuma e ngurtësuar dhe interesi përkatës vjetor që do të gjenerohet nga investimi në të ardhmen në letra me vlerë të klasifikuara AAA deri në daljen në pension të punonjësit, do t’i shtohet fondit të investimit nga ana e Bankës.

## **Tabela 20: Politikat kontabël (vazhdim)**

### **Aktive të qëndrueshme dhe rregullim i ambienteve me qira**

Pronat dhe pajisjet janë të shprehura me kosto minus amortizimin e akumuluar, i cili është llogaritur me mënyrën lineare mbi jetën e përdorimit të vlerësuar për këto aktive.

Toka nuk amortizohet.

Amortizimi është llogaritur në përputhje me normat e mëposhtme:

Ndërtesa dhe rregullimi i ambienteve me qira	5%
Mjete transporti	20%
Pajisje dhe mobilim zyre	20%
Pajisje TI dhe elektronike	25%
Pajisje	20%

### **Veprimet spot të këmbimit valutor**

Banka gjatë aktivitetit normal të punës kryen veprime spot të këmbimit valutor, me data shlyerje pas një ose dy ditësh pas datës së transaksionit. Këto transaksione regjistrohen tek zërat jashtë bilancit në datën e transaksionit dhe njihen në datën e shlyerjes së transaksionit.