

**Banka Kombëtare Tregtare Sh.a., Tirana**

---

**Informacion sipas Rregullores “Për kërkesat minimale të publikimit të informacionit nga Bankat dhe degët e bankave të huaja”**

(Sipas Kërkesave të Rregullores Nr. 60, datë 29.08.2008, ndryshuar me vendimin nr. 25, datë 01.04.2015, të Këshillit Mbikëqyrës të Bankës së Shqipërisë)

**Për periudhën e mbyllur më 30 Qershor 2022**

**PËRMBAJTJA:**

**Aneksi 1**

**Tabela 1: Informacion mbi aktivitetin kryesor, organizimin, drejtimin dhe kontrollin e bankave**

1. Informacion i përgjithshëm mbi bankën.
2. Informacion i përgjithshëm mbi degët e bankave të huaja
3. Informacion mbi strukturën e organizimit, të administrimit dhe të funksionimit të bankës duke përfshirë njësitë e saj funksionale dhe administrative, funksionet e tyre dhe marrëdhëniet raportuese dhe kontrolluese.
4. Informacion mbi aktivitetet e bankave.
5. Informacion mbi filialet e bankave dhe sipërmarrjet në të cilat bankat janë aksionere kryesore.
6. Informacion mbi sipërmarrjet mëmë dhe sipërmarrjet aksionere kryesore në banka
7. Informacion i degës së bankës së huaj lidhur me bankën-mëmë

**Aneksi 2**

**Tabela 2: Bilanci kontabël, pasqyra e të ardhurave dhe shpenzimeve dhe në veçanti tregues të rentabilitetit**

**Tabela 3: Struktura e kapitalit rregullator**

**Tabela 4: Mjaftueshmëria e Kapitalit**

**Tabela 5: Informacion i përgjithshëm cilësor për ekspozimin ndaj rreziqeve**

**Tabela 6: Rreziku i kredisë: Informacion i përgjithshëm**

**Tabela 7: Rreziku i kredisë: Informacion për portofolin e kredisë sipas metodës standard**

**Tabela 8: Teknikat e zbutjes së rrezikut**

**Tabela 9: Rreziku i kredisë së kundërpartisë**

**Tabela 10: Titullzimi**

**Tabela 11: Rreziqet e tregut: Informacion i përgjithshëm**

**Tabela 12: Rreziku operacional**

**Tabela 13: Ekspozimet në instrumenta të kapitalit: informacion mbi pozicionet e përfshira në librin e bankës**

**Tabela 14: Rreziku i normës së interesit në librin e bankës**

**Tabela 15: Rreziku i likuiditetit**

**Tabela 16: Depozita ekuivalente e kapitalit të degës së bankës së huaj**

**Tabela 17: Matja dhe kontrolli i kufijve të rrezikut të degës së bankës së huaj**

**Tabela 18: Politikat e shpërblimit**

**Tabela 19: Format dhe elementët e shpërblimit për Këshillin Drejtues dhe drejtuesit ekzekutivë**

**Tabela 20: Politikat kontabël**

---

Tiranë, më 30/06/2022

---

## Aneksi 1

**Tabela 1: Informacion mbi aktivitetin kryesor, organizimin, drejtimin dhe kontrollin e bankave**

### 1. Informacion i përgjithshëm mbi bankën

Banka Kombëtare Tregtare Sh.a. është një bankë tregtare me numër unik identifikimi (NUIS) J62001011Q, themeluar në datën 01/01/1993 e cila ofron një gamë të gjerë me shërbime të plota.

### INFORMACION I PËRGJITHSHËM MBI BANKËN

Emri Subjektit	Banka Kombetare Tregtare
Forma juridike	Shoqeri Aksionere
Adresa	Tirane_Rruga e Vilave, Lunder 1
Numri - NIPT	J62001011Q
Data e themelimit	01/01/1993
Shuma kapitalit te regjistruar	300,000,000.30 USD
Shuma kapitalit te paguar	300,000,000.30 USD
Numri i aksioneve të emetuara	24,291,498
Vlera nominale e aksionit	12.35 USD
Rritja e kapitalit gjate tremujorit	N/A
Numri i aksioneve te rritura gjate tremujorit	N/A
Vlera nominale e kapitalit te rritur gjate tremujorit	N/A

### PASQYRA E NDRYSHIMIT TË KAPITALIT AKSIONAR MË 30 QERSHOR 2022

(000/ lekë)	Kapitali Aksionar	Rezerva ligjore	Rezerva rivlerësimit	Fitimi i pashpërndarë	Totali
Gjendja më 31 Dhjetor 2021	33,727,923	5,573,695	(1,765,923)	10,308,350	47,844,045
Krijimi i rezervës ligjore	-	859,352	-	(859,352)	-
Rritja Kapitalit Aksionar	-	-	-	-	-
Pagesë Dividendi	-	-	-	-	-
Fitimi Neto per periudhen	-	-	-	1,484,539	1,484,539
Fitimi i pashpërndarë nga operacionet e huaja, i rregulluar me kursin e fundit të vitit	-	-	-	-	-
Lëvizje në rezervën e rivlerësimit	-	-	2,304,000	-	2,304,000
Gjendja më 30 Qershor 2022	33,727,923	6,433,047	538,077	10,933,537	51,632,584

## INFORMACION MBI AKSIONERËT QË KANË PJESËMARRJE INFLUENCUESE

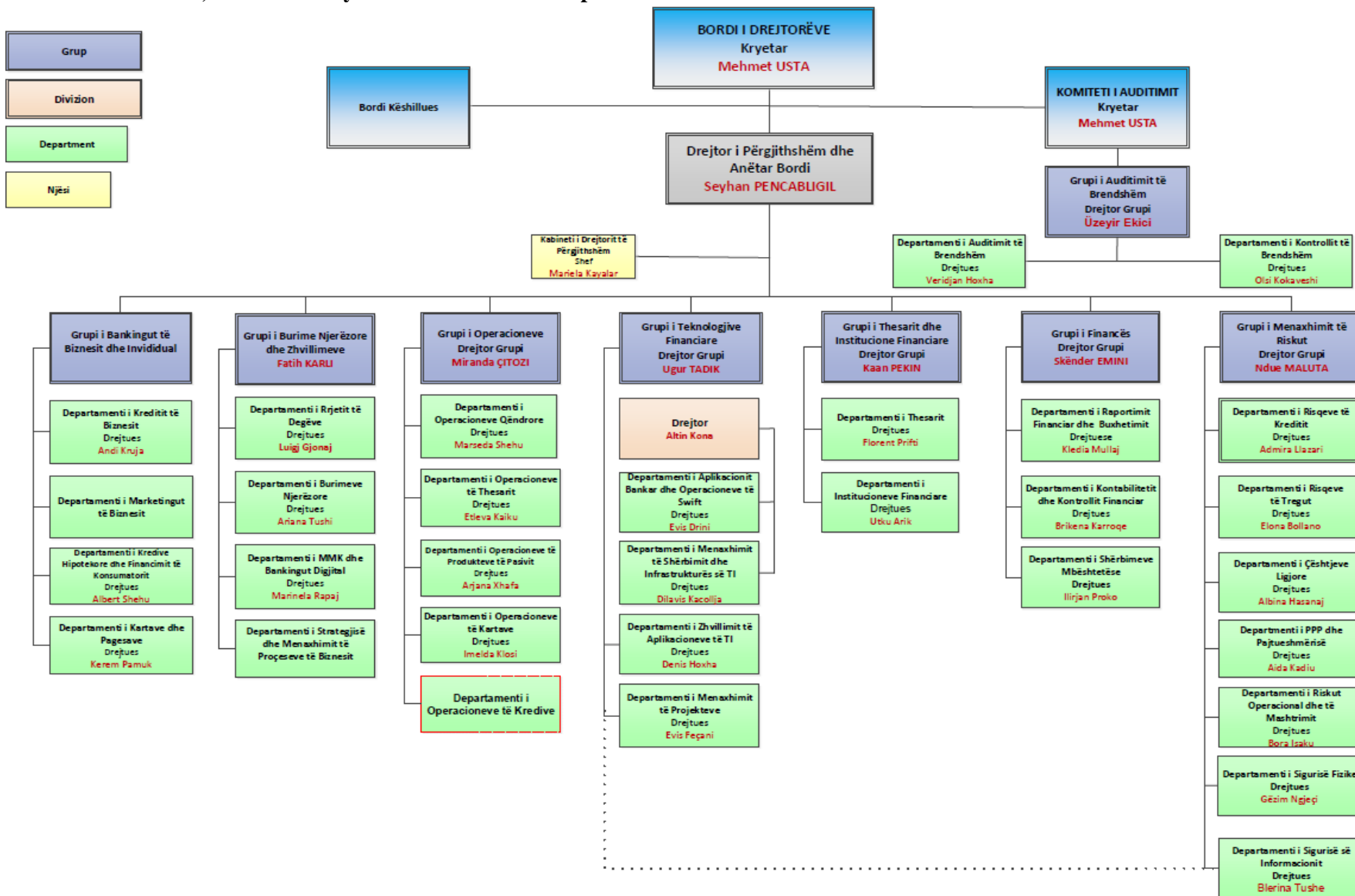
<b>Emri tregtar</b>	<b>Çalık Holding</b>
<b>Forma juridike</b>	<b>Shoqeri Aksionere</b>
<b>Adresa e regjistruar</b>	<b>Buyukdere Cad. No.163, 34394 – Zincirlikuyu, Istanbul-Turkey</b>
<b>Përqindjen e aksioneve me të drejta votimi</b>	<b>100%</b>

BKT është krijuar në formën aktuale ligjore më 30 dhjetor 1992, megjithëse dega e saj e parë është hapur në 30 nëntor 1925. BKT është subjekt i Ligjit nr. 8269 “Mbi Bankën e Shqipërisë” me dhjetor 1997 dhe i Ligjit nr. 9662 “Për Bankat në Republikën e Shqipërisë”, të datës 18 dhjetor 2006.

### 2. Informacion i përgjithshëm mbi degët e bankave të huaja

N/A

3. Informacion mbi strukturën e organizimit, të administrimit dhe të funksionimit të bankës, duke përfshirë njësitë e saj funksionale dhe administrative, funksionet e tyre dhe marrëdhëniet raportuese dhe kontrolluese



X`Drejtoria e Përgjithshme e BKT ndodhet në Tiranë. Aktualisht në Shqipëri, Banka zotëron një rrjet prej 60 degësh dhe 3 agjencish doganore. Njëzet e gjashtë prej degëve ndodhen në Tiranë dhe të tjerat në Durrës, Elbasan, Vlorë, Shkodër, Fier, Pogradec, Korçë, Bilisht, Gjirokastër, Delvinë, Sarandë, Orikum, Berat, Kuçovë, Lushnjë, Librazhd, Peqin, Rrogozhinë, Shkozë, Kavajë, Vorë, Kamëz, Fushë Krujë, Laç, Lezhë, Rrëshen, Kukës, Peshkopi, Bushat, Koplik, Gramsh dhe Skrapar, të ndjekura nga agjencitë doganore në Portin e Durrësit, Çorovodë dhe Aeroportin e Rinasit.

BKT Kosova përfshin 26 njësi. Shtatë njësi ndodhen në Prishtinë, ndërsa të tjerat janë të vendosura në Prizren, Pejë, Gjiilan, Ferizaj, Mitrovicë, Gjakovë, Vushtrri, Fushë Kosovë, Podujevë, Drenas, Rahovec, Viti dhe Lipjan, Dheu i Bardhë, Aeroporti i Prishtinës dhe Skënderaj.

Banka kishte 920 punonjës (2021: 939) në datën 30 Qershor 2022, nga të cilët 389 (2021: 402) i përkasin Drejtorisë së Përgjithshme.

Pasqyrat financiare të konsoliduara përfshijnë BKT Shqipëri (referuar në vazhdim si “Banka” ose “BKT”).

#### **4. Informacion mbi aktivitetet e bankës**

Banka Kombëtare Tregtare Sh.a., në përputhje me licencën e lëshuar nga Banka e Shqipërisë si dhe me kriteret e përcaktuara në Ligjin Bankar, mund të ushtrojë aktivitetet e mëposhtëme financiare:

- (1) Të gjitha format e kredithënies, duke përfshirë edhe kredinë konsumatore dhe hipotekare;
- (2) Qiraja Financiare;
- (3) Të gjitha shërbimet e pagesave dhe të transferimit të parave;
- (4) Ofrimin e garancive dhe marrjen e angazhimeve;
- (5) Tregtimin për llogari të saj ose për llogari të klientëve, qoftë dhe në një këmbim valutë, në një treg të vetëorganizuar (OTC) ose ndryshe, si më poshtë:

- i. Instrumente të tregut të parasë (çeqe, dëftesa, çertifikata depozitash etj.);
- ii. Këmbim valutë;
- iii. Produkte derivative (instrumente derivative), duke përfshirë, midis të tjerave, kontrata të së ardhmes (futures) dhe kontrata me opsione (options);
- iv. Instrumente të këmbimeve valutë dhe instrumente për vlerësimin e normës së interesit, duke përfshirë këtu produkte të tilla si marrëveshje *swap* dhe marrëveshje që përcaktojnë vlerën e interesit në të ardhmen (forward agreements);
- v. Letra me vlerë të transferueshme;
- vi. Instrumenta të tjerë të negociueshëm dhe aktive financiare, duke përfshirë veprimet me arin;
- vii. Pjesëmarrjen në emetimin e të gjitha llojeve të letrave me vlerë, duke përfshirë nënshkrimin dhe vendosjen si agjent (si publik, ashtu edhe privat) dhe kryerjen e shërbimeve lidhur me këto emetime;

- (6) Ofrimin e shërbimit të klasave të sigurimit;
- (7) Faktoring-un dhe financimin e transaksioneve tregtare;

(8) Ndërmjetësimin për transaksionet monetare të mëposhtme:

- i. Administrimin e aktiveve të tilla si administrimi i parave dhe i portofolit, administrimi i fondeve, marrja në kujdestari, shërbimet depozituese dhe të besimit;
- ii. Shërbimin për kompensimin dhe shlyerjen e pagesave të aktiveve financiare, duke përfshirë letrat me vlerë, produktet derivative dhe instrumente të tjera të negociueshme;
- iii. Sigurimin dhe transferimin e informacionit financiar si dhe përpunimin e të dhënave financiare e të programeve që kanë lidhje me të nga furnizuesit e shërbimeve të tjera financiare;

(9) Shërbimet këshilluese, ndërmjetësuese dhe shërbime të tjera ndihmëse për të gjitha veprimtaritë e listuara nga pika (1) deri në (9) këtu më sipër, duke përfshirë referencën e kredisë dhe të analizës, kërkimin dhe këshillimin në lidhje me investimet dhe portofolin si dhe këshillimin mbi blerjet e mbi strategjinë dhe ristrukturimin e shoqërive; kujdestar i letrave me vlerë të qeverisë.

(10) Emetimin dhe administrimin e instrumentave të pagesës (të tilla si kartat e kreditit dhe të debitit, çeqet e udhëtarit dhe çeqet bankare, kartat e pagesës dhe pagesat me celular) etj., përfshirë emetimin e parasë elektronike.

## **5. Informacion mbi filialet e bankave dhe sipërmarrjet në të cilat bankat janë aksionere kryesore**

### **Filialet**

Filialet janë njësi (degë) të kontrolluara nga Banka. Kontrolli ekziston kur Banka ka fuqi mbi një njësi ekonomike, është e ekspozuar, ose ka të drejta mbi përfitimet e ndryshueshme nga përfshirja e saj tek njësia, dhe ka aftësinë për të përdorur fuqinë e saj për të ndikuar në përfitimet e njësisë.

### **Investime në filiale**

Investime në filiale në vlerën 3,835,938,348 Lek (2021: 3,888,423,696 Lek) përfaqëson kundravlerën e investimit në shumën prej 1,199,600 Euro në kapitalin aksionar të kompanisë Albania Leasing Sh.a me normë pjesëmarrje 29.99% dhe kundravlerën e investimit në shumën prej 31,000,000 Euro në kapitalin aksionar të BKT Kosova.

Kompania Albania Leasing është regjistruar ligjërisht në 2 gusht 2013. Në datën 21 prill 2014 kompania u licensua nga Banka e Shqipërisë e cila nisi aktivitetin e saj në qershor 2014.

BKT hapi degën e saj të parë jashtë territorit të Republikës së Shqipërisë më 3 shtator 2007. Zyra Administrative e kësaj dege u hap në Prishtinë, Kosovë. Banka Qendrore e Kosovës aprovoi më 30 prill 2018 transformimin në filial të Degës së Kosovës të Bankës Kombëtare Tregtare. Të gjitha të drejtat dhe detyrimet që rrjedhin nga Dega e BKT – së në Kosovë do të mbeten të drejta dhe detyrime të BKT Kosova Sh.A si një filial. Data e shkëputjes së BKT Kosovës është efektive nga data 1 janar 2019.

## **6. Informacion mbi sipërmarrjet mëmë dhe sipërmarrjet aksionere kryesore në banka**

N/A

## **7. Informacion i degës së bankës së huaj lidhur me bankën-mëmë**

N/A

## Aneksi 2

**Tabela 2: Bilanci kontabël, pasqyra e të ardhurave dhe shpenzimeve dhe në veçanti tregues të rentabilitetit**

### AKTIVET

(000/ lekë)	30 Qershor 2022	31 Dhjetor 2021
<b>VEPRIMET ME THESARIN DHE TRANSAKSIONET NDËRBANKARE</b>	<b>121,003,911</b>	<b>130,693,926</b>
Arka dhe Banka Qendrore	37,626,602	43,156,877
Bono thesari dhe bono të tjera të pranueshme për refinancim me Bankën Qendrore	15,659,431	14,962,112
Llogari rrjedhëse në bankat, institucionet e kreditit dhe institucionet e tjera financiare	7,669,705	22,739,991
Depozita me bankat, institucionet e kreditit dhe institucione të tjera financiare	31,471,242	31,395,486
Hua për bankat, institucionet e kreditit dhe institucionet e tjera financiare	25,278,779	16,684,586
Llogari të tjera me bankat, institucionet e kreditit dhe institucionet e tjera financiare	3,298,152	1,754,874
<b>VEPRIMET ME KLIENTËT</b>	<b>89,349,191</b>	<b>88,225,015</b>
Hua standarde dhe paradhënie për klientët	81,481,083	80,085,647
Hua dhe paradhënie të papaguara në afat për klientët	54,798	31,584
Hua dhe paradhënie në ndjekje	6,490,337	6,555,524
Hua nënstandarde, neto	906,512	1,127,485
Fonde rezervë për mbulimin e humbjeve nga huatë nënstandarde	(227,511)	(283,588)
Hua të dyshimta, neto	226,296	195,789
Fonde rezervë për mbulimin e humbjeve nga huatë e dyshimta	(228,430)	(197,516)
Hua të humbura, neto	-	-
Fonde rezervë për mbulimin e humbjeve nga huatë e humbura	(2,236,037)	(2,503,869)
Qeveria Shqiptare dhe administrata publike	190,164	228,985
<b>VEPRIME ME LETRAT ME VLERË</b>	<b>247,968,018</b>	<b>228,903,545</b>
Letra me vlerë me të ardhura fikse	243,248,533	223,910,816
Letra me vlerë me të ardhura të ndryshueshme	3,180,905	2,523,327
<b>MJETE DHE DETYRIME TË TJERA</b>	<b>5,263,927</b>	<b>5,220,382</b>
<b>MJETET E QËNDRUESHME DHE BURIMET E PËRHERSHME</b>	<b>7,257,398</b>	<b>7,400,543</b>
<b>TOTALI</b>	<b>470,842,444</b>	<b>460,443,411</b>

## PASIVET

(000/ lekë)	30 Qershor 2022	31 Dhjetor 2021
<b>VEPRIMET E THESARIT DHE TRANSAKSIONET NDËRBANKARE</b>	<b>38,237,898</b>	<b>39,959,793</b>
Banka Qendrore	53,542	-
Bono thesari dhe bono të tjera të përshtatshme për rifinancim me Bankën Qendrore	29,865,250	25,015,524
Llogari rrjedhëse me bankat, institucionet e kreditit dhe institucionet e tjera financiare	2,157,691	2,837,010
Depozita nga bankat, institucionet e kreditit dhe institucionet e tjera financiare	6,151,429	12,094,793
Hua marrë nga bankat, institucionet e kreditit dhe institucionet e tjera financiare	-	-
<b>VEPRIMET ME KLIENTËT</b>	<b>368,880,026</b>	<b>356,727,770</b>
QEVERIA SHQIPTARE DHE ADMINISTRATA PUBLIKE	2,827,417	2,308,028
Detyrime ndaj klientëve për llogaritë rrjedhëse dhe depozitat	358,461,814	346,591,206
Llogari të tjera të klientëve	7,590,794	7,828,536
<b>VEPRIME ME LETRAT ME VLERË</b>	<b>2,253,100</b>	<b>2,998,784</b>
Letra me vlerë të blera dhe të shitura sipas marrëveshjes së riblerjes	2,253,100	2,998,784
<b>MJETE DHE DETYRIME TË TJERA</b>	<b>3,978,699</b>	<b>7,465,244</b>
<b>MJETE TË QËNDRUESHME DHE BURIME TË PËRHERSHME</b>	<b>57,492,721</b>	<b>53,291,821</b>
<b>Fondet rezervë specifike</b>	<b>2,875,070</b>	<b>2,421,435</b>
<b>Borxhi i varur</b>	<b>2,985,067</b>	<b>3,026,342</b>
<b>Kapitali i aksionerëve</b>	<b>51,632,584</b>	<b>47,844,044</b>
Kapitali i paguar	33,727,923	33,727,923
Rezerva	6,433,047	5,573,695
Diferenca e rivlerësimit	538,077	(1,765,923)
Fitimi (humbja) i pashpërndarë	9,448,997	3,006,719
Fitimi (humbja) i vitit ushtrimor	1,484,539	7,301,631
<b>TOTALI</b>	<b>470,842,444</b>	<b>460,443,411</b>

## ZËRAT JASHTË BILANCIT

(000/ lekë)	30 Qershor 2022	31 Dhjetor 2021
<b>ANGAZHIME FINANCIMI</b>	<b>102,503,996</b>	<b>8,747,341</b>
Angazhime të dhëna	102,503,996	8,747,341
<b>GARANCITË</b>	<b>296,742,499</b>	<b>264,071,382</b>
Garanci të dhëna	8,760,173	3,879,432
Garanci të marra	287,982,325	260,191,949
<b>ANGAZHIME PËR LETRAT ME VLERË</b>	<b>40,283,255</b>	<b>35,950,718</b>
<b>TRANSAKSIONE NË VALUTË</b>	<b>55,038,408</b>	<b>16,278,089</b>
<b>ANGAZHIME PËR INSTRUMENTET FINANCIARE</b>	<b>90,977,220</b>	<b>20,125,103</b>
<b>TOTALI</b>	<b>585,545,378</b>	<b>345,172,633</b>



### LLOGARIA FITIM E HUMBJE

(000/lekë-kumulativ)	30 Qershor 2022	31 Mars 2022	31 Dhjetor 2021	30 Shtator 2021	30 Qershor 2021
<b>Të ardhura nga interesat</b>	<b>11,808,126</b>	<b>6,167,334</b>	<b>14,886,978</b>	<b>11,061,401</b>	<b>7,160,225</b>
Për veprimet e thesarit dhe ndërbankare	285,793	112,205	968,811	782,777	534,780
Nga veprimet me klientët	2,319,843	1,153,547	5,113,251	3,812,802	2,556,535
Nga veprimet me letrat me vlerë	9,202,125	4,901,521	8,804,658	6,465,612	4,068,811
Të tjera	365	61	257	210	99
<b>Shpenzime për interesa</b>	<b>(1,118,232)</b>	<b>(521,541)</b>	<b>(1,753,202)</b>	<b>(1,237,145)</b>	<b>(791,557)</b>
Për veprimet e thesarit dhe ndërbankare	(189,858)	(100,347)	(267,742)	(172,492)	(104,527)
Për veprimet me klientët	(753,175)	(357,139)	(1,204,310)	(858,372)	(554,218)
Për borxhet e varura	(78,166)	(39,053)	(159,730)	(119,779)	(79,747)
Për letrat me vlerë të shitura sipas marrëveshjeve të riblerjes	(96,609)	(24,750)	(121,065)	(86,287)	(52,884)
Të tjera	(425)	(252)	(355)	(215)	(181)
<b>Të ardhurat nga interesat, neto</b>	<b>10,689,894</b>	<b>5,645,793</b>	<b>13,133,776</b>	<b>9,824,256</b>	<b>6,368,668</b>
<b>Të ardhura nga komisione për shërbime bankare</b>	<b>1,265,351</b>	<b>479,484</b>	<b>2,252,993</b>	<b>1,704,457</b>	<b>1,107,811</b>
Nga veprimet e thesarit dhe ndërbankare	220,351	26,565	249,492	231,567	210,550
Nga transaksionet me klientët	507,156	215,663	1,027,952	758,106	428,382
Komisione për shërbimet bankare	531,614	234,069	965,481	707,221	463,925
Komisione të tjera	6,230	3,187	10,069	7,563	4,955
<b>Shpenzime për komisione</b>	<b>(32,321)</b>	<b>(17,855)</b>	<b>(40,842)</b>	<b>(34,404)</b>	<b>(28,323)</b>
Për veprimet e thesarit dhe ndërbankare	(24,358)	(13,841)	(23,704)	(21,837)	(20,156)
Për transaksionet me klientët	-	-	-	-	-
Komisione për shërbime bankare	(7,963)	(4,014)	(17,138)	(12,566)	(8,168)
Komisione të tjera	-	-	-	-	-
<b>Fitim/Humbje nga komisionet, neto</b>	<b>1,233,030</b>	<b>461,630</b>	<b>2,212,151</b>	<b>1,670,053</b>	<b>1,079,488</b>
Të ardhura të tjera të veprimtarisë bankare	3,919,205	3,582,785	1,989,200	1,017,937	722,433
Shpenzime të tjera të veprimtarisë bankare	(11,695,473)	(7,574,821)	(4,552,649)	(3,111,000)	(1,997,168)
<b>Fitim/Humbje nga veprimtaritë e tjera bankare, neto</b>	<b>(7,776,268)</b>	<b>(3,992,036)</b>	<b>(2,563,449)</b>	<b>(2,093,064)</b>	<b>(1,274,735)</b>
<b>Fitim/Humbje nga veprimet me valutat, neto</b>	<b>714,541</b>	<b>311,803</b>	<b>628,177</b>	<b>436,303</b>	<b>265,125</b>
<b>Totali i të ardhurave operative</b>	<b>4,861,196</b>	<b>2,427,190</b>	<b>13,410,654</b>	<b>9,837,549</b>	<b>6,438,545</b>
Shpenzimet operative					
Shpenzime për personelin	(1,143,046)	(514,048)	(1,966,724)	(1,463,675)	(967,530)
Taksa të tjera përveç taksave mbi të ardhurat	(21,880)	(938)	(23,865)	(17,710)	(8,540)
Shpenzime të përgjithshme të veprimtarisë	(1,936,233)	(885,174)	(3,596,203)	(2,565,979)	(1,619,192)
Amortizimi dhe fondet rezervë për zhvlerësimin e mjeteve të qëndrueshme	(344,348)	(170,112)	(623,869)	(470,294)	(314,788)
<b>Totali i shpenzimeve operative</b>	<b>(3,445,507)</b>	<b>(1,570,272)</b>	<b>(6,210,662)</b>	<b>(4,517,658)</b>	<b>(2,910,049)</b>
Të ardhura të jashtëzakonshme	42,806	14,650	439,289	417,974	402,190
Shpenzime të jashtëzakonshme	-	-	-	-	-
<b>Fitim/Humbja nga veprimtaritë e jashtëzakonshme</b>	<b>42,806</b>	<b>14,650</b>	<b>439,289</b>	<b>417,974</b>	<b>402,190</b>
<b>Shpenzime për fonde rezervë për huatë</b>	<b>288,021</b>	<b>233,738</b>	<b>998,587</b>	<b>410,472</b>	<b>301,556</b>
<b>Fitim/Humbja para tatimit</b>	<b>1,746,517</b>	<b>1,105,305</b>	<b>8,637,869</b>	<b>6,148,337</b>	<b>4,232,241</b>
Tatimi mbi fitimin	(261,978)	(165,796)	(1,336,238)	(922,250)	(634,836)
<b>Fitim/Humbja e vitit</b>	<b>1,484,539</b>	<b>939,510</b>	<b>7,301,631</b>	<b>5,226,086</b>	<b>3,597,405</b>

### TREGUESIT E RENTABILITETIT

	30 Qershor 2022	31 Mars 2022	31 Dhjetor 2021	30 Shator 2021	30 Qershor 2021
1. Kthyeshmeria nga aktivet mesatare (ROAA) [te ardhurat neto / aktivet mesatare *100] (*)	0.6%	0.8%	1.7%	2.5%	1.7%
2. Rezultati neto i jashtezakonshe / aktivet mesatare	0.0%	0.0%	0.1%	0.1%	0.1%
3. Shpenzimet e pergjithshme te veprimtarise / te ardhurat bruto te veprimtarise	66.5%	59.0%	42.9%	43.9%	43.0%
4. Te ardhurat neto nga interesi / shpenzimet e pergjithshme te veprimtarise	312.2%	359.8%	212.3%	218.3%	219.5%
5. Kthyeshmeria nga kapitali aksionar mesatar (ROAE) [te ardhurat neto/kapitali aksioner mesatar *100] (*)	5.9%	7.7%	16.4%	23.9%	16.5%
6. Aktive per punojes [totali i aktiveve/ numri i regjistruar i punojesve] ne Lek'000	499,977	487,967	459,840	459,299	446,828
7. Te ardhurat neto nga interesat / aktivet mesatare	2.3%	1.2%	3.0%	2.3%	1.5%
8. Te ardhurat nga interesat / aktivet mesatare	2.6%	1.4%	3.4%	2.6%	1.7%
9. Shpenzime per interesa / aktive mesatare	0.2%	0.1%	0.4%	0.3%	0.2%
10. Te ardhurat neto nga interesat / te ardhurat bruto te veprimtarise	207.6%	212.2%	91.1%	95.9%	94.5%
11. Te ardhurat neto nga veprimtarite e tjera / aktivet mesatare	0.4%	0.2%	1.9%	1.4%	0.9%
12. Shpenzimet jo per interesa / te ardhurat bruto te veprimtarise	136.2%	123.2%	57.1%	58.8%	55.5%
13. Shpenzime personeli / te ardhurat bruto te veprimtarise	22.2%	19.3%	13.6%	14.3%	14.4%
14. Shpenzime per provigjone / aktivet mesatare	1.7%	1.2%	0.2%	0.3%	0.2%

(\*) Normat e mësipërme ROAA dhe ROAE janë norma vjetore.

**Tabela 3: Struktura e kapitalit rregullator**

**KAPITALI RREGULLATOR PËR MBULIMIN E RREZIQEVE TË KREDISË**

(000/ lekë)	30 Qershor 2022	31 Dhjetor 2021
<b>KAPITALI BAZË</b>		
I. Elementet përbërëse që shtohen (A):	50,148,044	44,139,819
II. Elementet përbërëse që zbriten (B):	-	-
<b>Totali Kapitalit Bazë C=(A-B)</b>	<b>50,148,044</b>	<b>44,139,819</b>
<b>KAPITALI SHITESË</b>		
III. Elementet përbërëse (J):	2,094,040	2,422,542
IV. Elementet përbërëse që zbriten (P+Q+V):	-	-
<b>Totali i kapitalit shitesë</b>	<b>2,094,040</b>	<b>2,422,542</b>
<b>Totali i kapitalit bazë dhe kapitalit shitesë: E=(JA+CA)</b>	<b>52,242,084</b>	<b>46,562,361</b>

**Tabela 4: Mjaftueshmëria e Kapitalit**

**RAPORTI I MJAFTUSHMËRISË SË KAPITALIT**

(000/ lekë)	30 Qershor 2022	31 Dhjetor 2021
1. Totali i aktiveve dhe zërave jashtë bilancit të ponderuara me rrezikun	257,869,241	247,661,322
2. Kapitali rregullator	52,242,084	46,562,361
3. Kapitali bazë i llogaritur	50,148,044	44,139,819
<b>4. Raporti i mjaftueshmërisë së kapitalit (2/1) *100</b>	<b>20.26%</b>	<b>18.80%</b>
5. Raporti i modifikuar i mjaftueshmërisë së kapitalit (3/1) *100	19.45%	17.82%
6. Raporti minimal i modifikuar	6.00%	6.00%
7. Raporti minimal i mjaftueshmërisë së kapitalit	12.00%	12.00%

## **Informacioni cilësor (a)**

Mjaftueshmëria e Kapitalit është një faktor kyç në vendosjen e objektivave të investimeve në të ardhmen nga banka. Një pjesë e rëndësishme në llogaritjen e saj është dhe llogaritja e ekspozimeve të ponderuara me rrezik. Bazuar në diversitetin e aktivitetit të BKT-së, procesi i menaxhimit të rreziqeve kalon në disa hapa: identifikimi, vlerësimi, matja, agregimi dhe menaxhimi, si dhe alokimi i kapitalit të bankës nëpër linjat e biznesit.

Llogaritja e mjaftueshmërisë së kapitalit në BKT kryhet bazuar në rregulloren Nr.48 “Për Raportin e Mjaftueshmërisë së Kapitalit” dhe rregulloren Nr. 69 “Për Kapitalin Rregullator”.

### *Rreziku i Kredisë*

Rreziku i kredisë është rreziku që vjen nga mosgatishmëria apo paaftësia e debitorit për të përmbushur kontratat e kredisë, duke çuar në humbje ekonomike për bankën, duke qenë se ajo mund të humbasë si principalin ashtu edhe kolateralin. Ekspozimet të cilat mbartin një rrezik kredie trajtohen bazuar në Metodën Standarte. Metoda Standarte mat rrezikun e kredisë përmes peshave fikse të rrezikut, të cilat janë të paracaktuara nga rregullatori.

### *Rreziku i Tregut*

Rreziku i tregut është rreziku i humbjes në pozicionin në bilanc dhe jashtë-bilancit si rezultat i ndryshimeve të çmimeve në tregun financiar, duke përfshirë normat e këmbimit valutor, Swap-et dhe të gjitha llojet e transaksioneve të bëra në tregjet financiare ndërkombëtare. Bazuar në rregulloren e Bankës së Shqipërisë, llogaritet kërkesa për kapital për të mbuluar rreziqet e tregut, rrezikun e pozicionit dhe rrezikun e përqëndrimit si dhe kërkesa për kapital për të mbuluar rrezikun e kursit të këmbimit dhe rrezikun e shlyerjes.

### *Rreziku Operacional*

Rreziku operacional është rreziku i humbjeve që rezultojnë nga procese të brendshme të papërshtatshme ose të dështuara, njerëzit dhe sistemet ose nga ngjarje të jashtme. Ai përfshin rrezikun ligjor, por përjashton rrezikun strategjik dhe atë reputacional. Kërkesa për kapital për rrezikun operacional llogaritet sipas Metodës së Indikatorit Bazë (Basic Indicator Approach). Kërkesa për kapital llogaritet bazuar në mesataren e tre viteve të fundit të të ardhurave neto të aktivitetit të bankës, të cilat ponderohen me një koeficient  $\alpha$  15%.

### *Rreziku i Kredisë së Kundërpartisë*

Rreziku i kredisë së kundërpartisë rrjedh nga aktiviteti direkt i bankës i tregtimit të derivativëve dhe letrave me vlerë në bursa të ndryshme. Llogaritja e kërkesës për kapital për këtë rrezik, kryhet duke marrë në konsideratë të gjitha ekspozimet në librin e bankës dhe në librin e tregtueshëm. Kërkesa për kapital bazohet në rregulloren e Bankës së Shqipërisë, ku në varësi të llojit të ekspozimit, perdoret një nga dy metodat: metoda e ekspozimit origjinal ose metoda e vlerësimit mark-to-market, kryesisht për kontratat e së ardhmes së indekseve ose të kontratave të differences (CFD).

### *Kapitali Rregullator*

Kapitali Rregullator, bazuar në kërkesat e Bankës së Shqipërisë përbehet nga: kapitali i nivelit të parë (Tier 1) dhe kapitali i nivelit të dytë (Tier 2). Kapitali i nivelit të parë është i ndarë në: kapitalin bazë të nivelit të parë dhe kapitalin shtesë të nivelit të parë. Kapitali i nivelit të dytë përfshin instrumenta kapitali, aksionet preferenciale, borxhin e varur si dhe primet e emëtimit të lidhura me instrumentet e sipërpërmendura.

Minimumi i kërkuar për normën e kapitalit bazë të nivelit të parë, për normën e kapitalit të nivelit të parë dhe normën e kapitalin rregullator është i përcaktuar nga kërkesat rregullative të Bankës së Shqipërisë.

Në tabelën e mëposhtme, janë paraqitur vlerat e kërkesës për kapital për secilën prej klasave të aktiveve, të klasifikuara sipas peshës së rrezikut që ato kanë:

### NORMA E MJAFTUESHMËRISË SË KAPITALIT 30 QERSHOR 2022

Klasat e Ekspozimeve (000/ lekë)	Totali i Aktiveve me rrezik (perpara ponderimeve)	Ekspozimet e Ponderuara me Rrezik
<b>I. Rreziku i Kredisë - Asetet e Ponderuara me Rrezik</b>	<b>489,693,909</b>	<b>213,529,038</b>
Asetet pa risk me peshë rreziku 0%	189,597,806	-
Asetet me rrezik të ulët me peshë rreziku 20%	44,372,979	8,828,095
Asetet me peshë rreziku 35%	16,869,964	5,904,487
Asetet me peshë rreziku 50%	59,092,212	29,454,364
Asetet me peshë rreziku 75%	21,285,534	12,322,811
Asetet me peshë rreziku 85%	1,565,453	1,330,635
Asetet me peshë rreziku 100%	130,690,943	115,025,749
Asetet me peshë rreziku 125%	1,995,889	1,349,080
Asetet me peshë rreziku 150%	19,161,339	28,498,121
Asetet me peshë të tjera rreziku	3,835,938	9,589,846
Ekspozime Titullzimi	-	-
Rreziku i Kunderpartisë	1,225,851	1,225,851
<b>II. Kërkesa për Kapital për Rrezikun e Tregut</b>	<b>21,174,640</b>	<b>21,174,640</b>
Kërkesa për Kapital për Rrezikun e Kursit të Këmbimit	12,591,280	12,591,280
Kërkesa për Kapital për Rrezikun e Pozicionit	8,583,360	8,583,360
<b>III. Rreziku Operacional</b>	<b>23,165,563</b>	<b>23,165,563</b>
Metoda e Treguesit të Thjeshtë	23,165,563	23,165,563
<b>IV. Rregullime të kërkuara nga Rregullatori</b>		-
<b>Totali i Klasave të Ekspozimeve (Rreziku i Kredisë, i Tregut, Operacional dhe Rregullimet)</b>		<b>257,869,241</b>
<b>Kapitali Rregullator</b>		<b>52,242,084</b>
<b>Ratio e Mjaftueshmërisë së Kapitalit</b>		<b>20.26%</b>

## **Tabela 5: Informacion i përgjithshëm mbi ekspozimin ndaj rreziqeve**

Grupi i Menaxhimit të Rrezikut është përgjegjës për të identifikuar, matur, monitoruar, parandaluar dhe raportuar aktivitetin e lidhur me menaxhimin e rrezikut të kredisë, rrezikut të tregut, rrezikut të likuiditetit, rrezikut operacional, rrezikut ligjor, përputhshmërisë dhe aktivitetet kundër pastrimit të parave.

Grupi i Menaxhimit të Rrezikut është një funksion që kryen në mënyrë të pavarur aktivitetin e tij nga funksionet e tjera të cilat kryejnë biznes dhe marrin përsipër rrezik.

Bazuar në aktivitetin e Grupit të Menaxhimit të Rrezikut, është hartuar Politika e Menaxhimit të Rreziqeve, e cila përcakton qartë modelin e mbrojtjes së bankës, nivelin e pranuar të rrezikut si dhe parimet e manaxhimit të rrezikut në BKT.

Banka operon bazuar në modelin e tri linjave të mbrojtjes të manaxhimit të rreziqeve. Në Linjën e parë të mbrojtjes janë përfshirë të gjitha njësitë e linjave të biznesit të cilat janë dhe burimi i rreziqeve. Linja e dytë e mbrojtjes është një funksion i pavarur i manaxhimit dhe kontrollit të rreziqeve. Linja e tretë e mbrojtjes është Grupi i Auditit të Brendshëm, i cili mundëson efektivitetin dhe eficiencën e kontrollit të bankës. Të trija linjat e mbrojtjes janë të pavarura nga njera tjetra dhe arrijnë të mundësojnë që të respektohen principet e Bankës në të gjitha nivelet e saj.

Grupi është i përbërë nga 7 departamente, të cilat janë përgjegjëse për të ndërmarrë veprimet dhe për të kryer detyrat e duhura dhe përmbushjen e qëllimeve të Grupit. Në mënyrë specifike, departamentet janë: Departamenti i Rrezikut të Kredisë, Departamenti i Rreziqeve të Tregut, Departamenti i Rreziqeve Operacional dhe Mashtrimit, Departamenti i Sigurisë Fizike, Departamenti i Çështjeve Ligjore, Departamenti i Sigurisë së Informacionit dhe Departamenti i Parandalimit të Pastrimit të Parave dhe Përputhshmërisë.

Politikat dhe procedurat e manaxhimit të rrezikut janë hartuar me qëllim që të përcaktojnë mënyrën e identifikimit dhe analizimit të rreziqeve me të cilat përballë banka, të vendosin mjete kontrolli të përshtatshme për rreziqet, si dhe të përcaktojnë mënyrën e kontrollit, monitorimit dhe përmbajtjes me limitet e përcaktuara. Politikat dhe sistemet e manaxhimit të rrezikut rishikohen në mënyrë periodike me qëllim përditësimin e tyre me teknikat më të fundit identifikuese dhe analizuese dhe zhvillimin e aktivitetit të bankës dhe përfshirjen e burimeve të reja të rrezikut.

Grupi raporton në mënyrë periodike tek Drejtori Ekzekutiv i Bankës, strukturat monitoruese dhe Këshilli Drejtues.

Shpërndarja e kredisë sipas qëllimit të përdorimit të kredisë (000/lekë)	Teprica mesatare bruto e kredisë gjatë periudhës tremujore	Interesi i përlogaritur
<b>Korporata jofinanciare publike</b>	<b>4,387,345</b>	<b>1,072</b>
<b>ALL</b>	<b>4,387,345</b>	<b>1,072</b>
Overdraft	3,733,373	-
Kapital qarkullues	-	-
Blerje pajisjesh	5,369	10
Pasuri të paluajtshme	648,603	1,062
Hua të tjera	-	-
<b>USD</b>	<b>-</b>	<b>-</b>
Overdraft	-	-
Kapital qarkullues	-	-
Blerje pajisjesh	-	-
Pasuri të paluajtshme	-	-
Hua të tjera	-	-
<b>EUR</b>	<b>-</b>	<b>1</b>
Overdraft	-	1
Kapital qarkullues	-	-
Blerje pajisjesh	-	-
Pasuri të paluajtshme	-	-
Hua të tjera	-	-
<b>Të tjera monedha</b>	<b>-</b>	<b>-</b>
Overdraft	-	-
Kapital qarkullues	-	-
Blerje pajisjesh	-	-
Pasuri të paluajtshme	-	-
Hua të tjera	-	-
<b>Korporata jofinanciare private</b>	<b>39,137,631</b>	<b>240,785</b>
<b>ALL</b>	<b>20,826,221</b>	<b>85,440</b>
Overdraft	2,434,653	381
Kapital qarkullues	2,504,986	7,524
Hua për çelje biznesi	8,347,861	45,742
Blerje pajisjesh	251,194	1,487
Pasuri të paluajtshme	7,287,525	30,306
Hua për investime në instrumenta financiare	-	-
<b>USD</b>	<b>1,934,184</b>	<b>21,111</b>
Overdraft	57,266	-
Kapital qarkullues	5,783	14
Hua për çelje biznesi	-	-
Blerje pajisjesh	-	-
Pasuri të paluajtshme	1,871,135	21,097
Hua për investime në instrumenta financiare	-	-



<b>EUR</b>	<b>16,377,226</b>	<b>134,234</b>
Overdraft	1,370,744	192
Kapital qarkullues	2,491,260	7,996
Hua për çelje biznesi	1,469,694	9,306
Blerje pajisjesh	67,784	223
Pasuri të paluajtshme	10,977,743	116,517
Hua për investime në instrumenta financiare	-	-
<b>Të tjera monedha</b>	<b>-</b>	<b>-</b>
Overdraft	-	-
Kapital qarkullues	-	-
Hua për çelje biznesi	-	-
Blerje pajisjesh	-	-
Pasuri të paluajtshme	-	-
Hua për investime në instrumenta financiare	-	-
<b>Individë + Institucionet jo me qëllim fitimi që u shërbejnë individëve</b>	<b>40,042,941</b>	<b>113,443</b>
<b>ALL</b>	<b>36,261,549</b>	<b>105,472</b>
Overdraft	1,629,193	6,253
Mallra jo të qëndrueshëm	3,170,597	17,419
Mallra të qëndrueshëm	1,307,170	3,520
Hua për blerje banesash	27,367,559	65,041
Hua për qëllime të tjera	2,787,030	13,239
<i>nga të cilat: për të vetëpunësuarit</i>	<i>1,158,721</i>	<i>7,437</i>
<b>USD</b>	<b>7,687</b>	<b>16</b>
Overdraft	66	-
Mallra jo të qëndrueshëm	-	-
Mallra të qëndrueshëm	3,859	7
Hua për blerje banesash	-	-
Hua për qëllime të tjera	3,762	9
<i>nga të cilat: për të vetëpunësuarit</i>	-	-
<b>EUR</b>	<b>3,773,705</b>	<b>7,955</b>
Overdraft	9,869	-
Mallra jo të qëndrueshëm	25,873	177
Mallra të qëndrueshëm	719,247	1,121
Hua për blerje banesash	2,143,331	4,615
Hua për qëllime të tjera	875,385	2,042
<i>nga të cilat: për të vetëpunësuarit</i>	<i>169,816</i>	<i>438</i>
<b>Të tjera monedha</b>	<b>-</b>	<b>-</b>
Overdraft	-	-
Mallra jo të qëndrueshëm	-	-
Mallra të qëndrueshëm	-	-
Hua për blerje banesash	-	-
Hua për qëllime të tjera	-	-
<i>nga të cilat: për të vetëpunësuarit</i>	-	-
<b>Totali</b>	<b>83,567,917</b>	<b>355,300</b>

## **Tabela 6: Rreziku i kredisë: Informacion i përgjithshëm**

### **Ekspozimet ndaj Rreziqeve dhe Vlerësimi i Tyre**

#### *Rreziku i kredisë*

##### **Administrimi i rrezikut financiar**

Instrument financiar është çdo kontratë që të jep të drejtën të marrësh para ose një aktiv tjetër financiar nga një palë tjetër (aktiv financiar) ose të detyron të transferosh para ose një aktiv tjetër financiar tek një palë tjetër (detyrim financiar).

Instrumentat financiarë e ekspozojnë Bankën ndaj një sërë risqesh. Risqet më të rëndësishme me të cilat përballet Banka janë rreziku i kredisë, rreziku i likuiditetit dhe rreziku i tregut. Rreziku i tregut përfshin rrezikun e monedhës të huaj, rrezikun e normës së interesit dhe rrezikun e çmimeve të tjera.

##### **Rreziku i kredisë**

Rreziku i kredisë është rreziku i humbjes financiare të Bankës nëse një klient ose kundërpartia e një instrumenti financiar dështon të shlyejë detyrimet e tij kontraktuale, dhe vjen kryesisht nga huatë dhe paradhëniet e Bankës ndaj klientëve dhe bankave të tjera dhe investimeve në letra me vlerë. Për qëllime të raportimit në manaxhimin e rrezikut, Banka i merr në konsideratë të gjithë elementët e ekspozimit të rrezikut të kredisë (si rreziku i dështimit individual, i vendit dhe sektorit). Banka ka krijuar një Komitet Kredi për mbikëqyrjen e miratimit të kërkesave për kredi. Kërkesat për kredi për shuma mbi 2,000,000 Euro aprovohen me vendim të Këshillit Drejtues të Bankës. Ka fokusim të vazhdueshëm mbi cilësinë e huave, si në kohën e aprovimit, ashtu edhe gjatë gjithë jetëgjatësisë së tyre.

**KLASIFIKIMI I PORTOFOLIT TË KREDIVE SIPAS SHPËRNDARJES GJEOGRAFIKE (1)**

(000/ lekë)	Rrethi Tiranë	Rrethi Durrës	Rrethi Elbasan	Rrethi Shkodër	Rrethi Korcë	Rrethi Vlorë	Rrethi Lushnjë	Rrethi Gjirokastrë	Rrethi Fier
<b>HUA_AFATSHKURTER</b>	<b>8,907,869</b>	<b>588,127</b>	<b>205,631</b>	<b>64,745</b>	<b>114,160</b>	<b>452,674</b>	<b>330,739</b>	<b>25,559</b>	<b>93,657</b>
<i>ALL</i>	<i>7,789,765</i>	<i>206,741</i>	<i>195,374</i>	<i>62,958</i>	<i>113,996</i>	<i>140,425</i>	<i>319,511</i>	<i>25,559</i>	<i>61,639</i>
Qeveria qendrore	-	-	-	-	-	-	-	-	-
Qeveria lokale	-	-	-	-	-	-	-	-	-
Banka qendrore	-	-	-	-	-	-	-	-	-
Bankat	-	-	-	-	-	-	-	-	-
Shoqëritë e Kursim Kreditit	-	-	-	-	-	-	-	-	-
Korporata të tjera financiare (përveç shoqërive të sigurimit dhe fondeve të pensionit)	914,535	-	-	-	-	-	-	-	-
Shoqëritë e sigurimit dhe fondet e pensionit	-	-	-	-	-	-	-	-	-
Korporata jofinanciare publike	3,846,172	-	-	-	-	-	-	-	-
Korporata jofinanciare private	1,948,562	64,606	55,703	1,447	82,312	51,936	299,701	2,439	24,598
Individët +institucionet jo me qëllim fitimi që u shërbejnë individëve	1,080,496	142,135	139,672	61,511	31,684	88,489	19,810	23,119	37,040
<i>VALUTE</i>	<i>1,118,104</i>	<i>381,386</i>	<i>10,256</i>	<i>1,787</i>	<i>164</i>	<i>312,248</i>	<i>11,228</i>	-	<i>32,018</i>
Qeveria qendrore	-	-	-	-	-	-	-	-	-
Qeveria lokale	-	-	-	-	-	-	-	-	-
Banka qendrore	-	-	-	-	-	-	-	-	-
Bankat	-	-	-	-	-	-	-	-	-
Shoqëritë e Kursim Kreditit	-	-	-	-	-	-	-	-	-
Korporata të tjera financiare (përveç shoqërive të sigurimit dhe fondeve të pensionit)	2,151	-	-	-	-	-	-	-	-
Shoqëritë e sigurimit dhe fondet e pensionit	-	-	-	-	-	-	-	-	-
Korporata jofinanciare publike	-	-	-	-	-	-	-	-	-
Korporata jofinanciare private	1,094,582	368,926	4,578	1,539	-	298,774	11,228	-	31,955
Individët dhe institucionet jo me qëllim fitimi që u shërbejnë individëve	21,371	12,460	5,678	248	164	13,475	-	-	64

### KLASIFIKIMI I PORTOFOLIT TË KREDIVE SIPAS SHPËRNDARJES GJEOGRAFIKE (2)

(000/ lekë)	Rrethi Tiranë	Rrethi Durrës	Rrethi Elbasan	Rrethi Shkodër	Rrethi Korcë	Rrethi Vlorë	Rrethi Lushnjë	Rrethi Gjirokastrë	Rrethi Fier
<b>HUA_AFATMESME</b>	<b>7,826,010</b>	<b>590,591</b>	<b>527,633</b>	<b>246,500</b>	<b>283,234</b>	<b>623,336</b>	<b>81,695</b>	<b>62,901</b>	<b>191,948</b>
<i>ALL</i>	5,334,467	486,478	515,166	229,266	247,387	291,540	79,792	62,901	183,932
Qeveria qendrore	-	-	-	-	-	-	-	-	-
Qeveria lokale	-	-	174,711	-	-	6,213	-	-	-
Banka qendrore	-	-	-	-	-	-	-	-	-
Bankat	-	-	-	-	-	-	-	-	-
Shoqëritë e Kursim Kreditit	-	-	-	-	-	-	-	-	-
Korporata të tjera financiare (përveç shoqërive të sigurimit dhe fondeve të pensionit)	1,878,855	-	-	-	-	-	-	-	-
Shoqëritë e sigurimit dhe fondet e pensionit	-	-	-	-	-	-	-	-	-
Korporata jofinanciare publike	-	-	-	-	-	-	-	-	-
Korporata jofinanciare private	1,424,780	226,651	58,606	25,398	73,345	139,042	19,026	1,538	63,946
Individët +institucionet jo me qëllim fitimi që u shërbejnë individëve	2,030,832	259,827	281,849	203,868	174,042	146,285	60,767	61,363	119,986
<b>VALUTE</b>	<b>2,491,542</b>	<b>104,114</b>	<b>12,467</b>	<b>17,234</b>	<b>35,847</b>	<b>331,797</b>	<b>1,902</b>	-	<b>8,015</b>
Qeveria qendrore	-	-	-	-	-	-	-	-	-
Qeveria lokale	-	-	-	-	-	-	-	-	-
Banka qendrore	-	-	-	-	-	-	-	-	-
Bankat	-	-	-	-	-	-	-	-	-
Shoqëritë e Kursim Kreditit	-	-	-	-	-	-	-	-	-
Korporata të tjera financiare (përveç shoqërive të sigurimit dhe fondeve të pensionit)	-	-	-	-	-	-	-	-	-
Shoqëritë e sigurimit dhe fondet e pensionit	-	-	-	-	-	-	-	-	-
Korporata jofinanciare publike	-	-	-	-	-	-	-	-	-
Korporata jofinanciare private	2,202,173	63,730	5,619	745	-	309,557	-	-	-
Individët dhe institucionet jo me qëllim fitimi që u shërbejnë individëve	289,369	40,384	6,848	16,488	35,847	22,240	1,902	-	8,015

**KLASIFIKIMI I PORTOFOLIT TË KREDIVE SIPAS SHPËRNDARJES GJEOGRAFIKE (3)**

(000/ lekë)	Rrethi Tiranë	Rrethi Durrës	Rrethi Elbasan	Rrethi Shkodër	Rrethi Korcë	Rrethi Vlorë	Rrethi Lushnjë	Rrethi Gjirokastrë	Rrethi Fier
<b>HUA_AFATGJATE</b>	<b>49,006,621</b>	<b>2,638,640</b>	<b>1,936,116</b>	<b>1,414,160</b>	<b>882,546</b>	<b>2,015,205</b>	<b>376,871</b>	<b>401,887</b>	<b>1,077,421</b>
<i>ALL</i>	<i>33,742,233</i>	<i>1,913,237</i>	<i>1,363,353</i>	<i>1,351,518</i>	<i>865,520</i>	<i>1,789,229</i>	<i>343,027</i>	<i>401,199</i>	<i>1,025,985</i>
Qeveria qendrore	9,240	-	-	-	-	-	-	-	-
Qeveria lokale	-	-	-	-	-	-	-	-	-
Banka qendrore	-	-	-	-	-	-	-	-	-
Bankat	-	-	-	-	-	-	-	-	-
Shoqëritë e Kursim Kreditit	-	-	-	-	-	-	-	-	-
Korporata të tjera financiare (përveç shoqërive të sigurimit dhe fondeve të pensionit)	338,026	-	48,479	-	-	-	-	-	-
Shoqëritë e sigurimit dhe fondet e pensionit	-	-	-	-	-	-	-	-	-
Korporata jofinanciare publike	637,646	-	-	-	-	-	-	-	-
Korporata jofinanciare private	14,882,141	41,878	261,985	73,227	110,852	277,312	26,471	3,038	39,912
Individët +institucionet jo me qëllim fitimi që u shërbejnë individëve	17,875,181	1,871,359	1,052,889	1,278,291	754,669	1,511,917	316,556	398,160	986,073
<b>VALUTE</b>	<b>15,264,388</b>	<b>725,403</b>	<b>572,764</b>	<b>62,642</b>	<b>17,026</b>	<b>225,976</b>	<b>33,844</b>	<b>688</b>	<b>51,437</b>
Qeveria qendrore	-	-	-	-	-	-	-	-	-
Qeveria lokale	-	-	-	-	-	-	-	-	-
Banka qendrore	-	-	-	-	-	-	-	-	-
Bankat	-	-	-	-	-	-	-	-	-
Shoqëritë e Kursim Kreditit	-	-	-	-	-	-	-	-	-
Korporata të tjera financiare (përveç shoqërive të sigurimit dhe fondeve të pensionit)	-	-	-	-	-	-	-	-	-
Shoqëritë e sigurimit dhe fondet e pensionit	-	-	-	-	-	-	-	-	-
Korporata jofinanciare publike	-	-	-	-	-	-	-	-	-
Korporata jofinanciare private	12,436,682	182,717	507,568	19,657	-	89,753	11,758	-	-
Individët dhe institucionet jo me qëllim fitimi që u shërbejnë individëve	2,827,706	542,686	65,196	42,986	17,026	136,223	22,085	688	51,437
<b>Totali</b>	<b>65,740,499</b>	<b>3,817,359</b>	<b>2,669,380</b>	<b>1,725,405</b>	<b>1,279,940</b>	<b>3,091,215</b>	<b>789,305</b>	<b>490,346</b>	<b>1,363,026</b>

### KLASIFIKIMI I PORTOFOLIT TË KREDIVE SIPAS SHPËRNDARJES GJEOGRAFIKE (4)

(000/ lekë)	Rrethi Berat	Rrethi Pogradec	Rrethi Sarandë	Rrethi Peshkopi	Rrethi Kukës	Rrethi Lezhë	Rrethi Burrel	Rrethi Kavajë	Rrethi Përmet
<b>HUA_AFATSHKURTER</b>	<b>34,672</b>	<b>41,263</b>	<b>11,479</b>	<b>93,522</b>	<b>31,081</b>	<b>57,081</b>	-	<b>42,593</b>	-
<b>ALL</b>	<b>34,672</b>	<b>41,263</b>	<b>11,479</b>	<b>93,522</b>	<b>31,081</b>	<b>57,081</b>	-	<b>38,813</b>	-
Qeveria qendrore	-	-	-	-	-	-	-	-	-
Qeveria lokale	-	-	-	-	-	-	-	-	-
Banka qendrore	-	-	-	-	-	-	-	-	-
Bankat	-	-	-	-	-	-	-	-	-
Shoqëritë e Kursim Kreditit	-	-	-	-	-	-	-	-	-
Korporata të tjera financiare (përveç shoqërive të sigurimit dhe фондеве të pensionit)	-	-	-	-	-	-	-	-	-
Shoqëritë e sigurimit dhe fondet e pensionit	-	-	-	-	-	-	-	-	-
Korporata jofinanciare publike	-	-	-	-	-	-	-	-	-
Korporata jofinanciare private	10,549	25,342	-	77,547	20,785	31,596	-	15,714	-
Individët +institucionet jo me qëllim fitimi që u shërbejnë individëve	24,123	15,921	11,479	15,974	10,297	25,486	-	23,099	-
<b>VALUTE</b>	-	-	-	-	-	-	-	<b>3,780</b>	-
Qeveria qendrore	-	-	-	-	-	-	-	-	-
Qeveria lokale	-	-	-	-	-	-	-	-	-
Banka qendrore	-	-	-	-	-	-	-	-	-
Bankat	-	-	-	-	-	-	-	-	-
Shoqëritë e Kursim Kreditit	-	-	-	-	-	-	-	-	-
Korporata të tjera financiare (përveç shoqërive të sigurimit dhe фондеве të pensionit)	-	-	-	-	-	-	-	-	-
Shoqëritë e sigurimit dhe fondet e pensionit	-	-	-	-	-	-	-	-	-
Korporata jofinanciare publike	-	-	-	-	-	-	-	-	-
Korporata jofinanciare private	-	-	-	-	-	-	-	3,780	-
Individët dhe institucionet jo me qëllim fitimi që u shërbejnë individëve	-	-	-	-	-	-	-	-	-

**KLASIFIKIMI I PORTOFOLIT TË KREDIVE SIPAS SHPËRNDARJES GJEOGRAFIKE (5)**

(000/ lekë)	Rrethi Berat	Rrethi Pogradec	Rrethi Sarandë	Rrethi Peshkopi	Rrethi Kukës	Rrethi Lezhë	Rrethi Burrel	Rrethi Kavajë	Rrethi Përmet
<b>HUA_AFATMESME</b>	<b>80,394</b>	<b>71,954</b>	<b>73,061</b>	<b>81,346</b>	<b>44,840</b>	<b>115,424</b>	-	<b>245,875</b>	-
<i>ALL</i>	<i>80,062</i>	<i>71,954</i>	<i>72,454</i>	<i>81,346</i>	<i>44,840</i>	<i>95,146</i>	-	<i>162,076</i>	-
Qeveria qendrore	-	-	-	-	-	-	-	-	-
Qeveria lokale	-	-	-	-	-	-	-	-	-
Banka qendrore	-	-	-	-	-	-	-	-	-
Bankat	-	-	-	-	-	-	-	-	-
Shoqëritë e Kursim Kreditit	-	-	-	-	-	-	-	-	-
Korporata të tjera financiare (përveç shoqërive të sigurimit dhe фондеве të pensionit)	-	-	-	-	-	-	-	-	-
Shoqëritë e sigurimit dhe фондеве të pensionit	-	-	-	-	-	-	-	-	-
Korporata jofinanciare publike	-	-	-	-	-	-	-	-	-
Korporata jofinanciare private	19,572	10,714	15,614	28,787	26,160	24,400	-	22,715	-
Individët +institucionet jo me qëllim fitimi që u shërbejnë individëve	60,491	61,240	56,840	52,558	18,680	70,746	-	139,361	-
<b>VALUTE</b>	<b>331</b>	-	<b>608</b>	-	-	<b>20,278</b>	-	<b>83,799</b>	-
Qeveria qendrore	-	-	-	-	-	-	-	-	-
Qeveria lokale	-	-	-	-	-	-	-	-	-
Banka qendrore	-	-	-	-	-	-	-	-	-
Bankat	-	-	-	-	-	-	-	-	-
Shoqëritë e Kursim Kreditit	-	-	-	-	-	-	-	-	-
Korporata të tjera financiare (përveç shoqërive të sigurimit dhe фондеве të pensionit)	-	-	-	-	-	-	-	-	-
Shoqëritë e sigurimit dhe фондеве të pensionit	-	-	-	-	-	-	-	-	-
Korporata jofinanciare publike	-	-	-	-	-	-	-	-	-
Korporata jofinanciare private	331	-	608	-	-	-	-	67,771	-
Individët dhe institucionet jo me qëllim fitimi që u shërbejnë individëve	-	-	-	-	-	20,278	-	16,028	-

### KLASIFIKIMI I PORTOFOLIT TË KREDIVE SIPAS SHPËRNDARJES GJEOGRAFIKE (6)

(000/ lekë)	Rrethi Berat	Rrethi Pogradec	Rrethi Sarandë	Rrethi Peshkopi	Rrethi Kukës	Rrethi Lezhë	Rrethi Burrel	Rrethi Kavajë	Rrethi Përmet
<b>HUA_AFATGJATE</b>	<b>477,925</b>	<b>363,769</b>	<b>788,854</b>	<b>261,328</b>	<b>235,117</b>	<b>685,687</b>	-	<b>368,417</b>	-
<i>ALL</i>	<i>472,475</i>	<i>363,769</i>	<i>709,003</i>	<i>259,509</i>	<i>235,117</i>	<i>644,102</i>	-	<i>356,867</i>	-
Qeveria qendrore	-	-	-	-	-	-	-	-	-
Qeveria lokale	-	-	-	-	-	-	-	-	-
Banka qendrore	-	-	-	-	-	-	-	-	-
Bankat	-	-	-	-	-	-	-	-	-
Shoqëritë e Kursim Kreditit	-	-	-	-	-	-	-	-	-
Korporata të tjera financiare (përveç shoqërive të sigurimit dhe фондеве të pensionit)	-	-	-	-	-	-	-	-	-
Shoqëritë e sigurimit dhe fondet e pensionit	-	-	-	-	-	-	-	-	-
Korporata jofinanciare publike	-	-	-	-	-	-	-	-	-
Korporata jofinanciare private	38,756	-	221	43,560	20,382	376	-	76	-
Individët +institucionet jo me qëllim fitimi që u shërbejnë individëve	433,719	363,769	708,782	215,949	214,735	643,726	-	356,791	-
<b>VALUTE</b>	<b>5,451</b>	-	<b>79,851</b>	<b>1,819</b>	-	<b>41,585</b>	-	<b>11,550</b>	-
Qeveria qendrore	-	-	-	-	-	-	-	-	-
Qeveria lokale	-	-	-	-	-	-	-	-	-
Banka qendrore	-	-	-	-	-	-	-	-	-
Bankat	-	-	-	-	-	-	-	-	-
Shoqëritë e Kursim Kreditit	-	-	-	-	-	-	-	-	-
Korporata të tjera financiare (përveç shoqërive të sigurimit dhe фондеве të pensionit)	-	-	-	-	-	-	-	-	-
Shoqëritë e sigurimit dhe fondet e pensionit	-	-	-	-	-	-	-	-	-
Korporata jofinanciare publike	-	-	-	-	-	-	-	-	-
Korporata jofinanciare private	-	-	31,314	-	-	-	-	6,092	-
Individët dhe institucionet jo me qëllim fitimi që u shërbejnë individëve	5,451	-	48,537	1,819	-	41,585	-	5,457	-
<b>Totali</b>	<b>592,991</b>	<b>476,986</b>	<b>873,394</b>	<b>436,196</b>	<b>311,038</b>	<b>858,193</b>	-	<b>656,885</b>	-



### KLASIFIKIMI I PORTOFOLIT TË KREDIVE SIPAS SHPËRNDARJES GJEOGRAFIKE (7)

(000/ lekë)	Rrethi Gramsh	Rrethi Librazhd	Rrethi Devoll	Rrethi Kuçovë	Rrethi Mallakastër	Rrethi Malësi e Madhe	Rrethi Delvinë	Rrethi Mirditë	Rrethi Laç
<b>HUA_AFATSHKURTER</b>	<b>15,273</b>	<b>13,543</b>	-	<b>5,335</b>	-	-	<b>8,441</b>	<b>26,503</b>	<b>13,310</b>
<i>ALL</i>	<i>15,273</i>	<i>13,543</i>	-	<i>5,335</i>	-	-	<i>8,441</i>	<i>26,503</i>	<i>13,310</i>
Qeveria qendrore	-	-	-	-	-	-	-	-	-
Qeveria lokale	-	-	-	-	-	-	-	-	-
Banka qendrore	-	-	-	-	-	-	-	-	-
Bankat	-	-	-	-	-	-	-	-	-
Shoqëritë e Kursim Kreditit	-	-	-	-	-	-	-	-	-
Korporata të tjera financiare (përveç shoqërive të sigurimit dhe fondeve të pensionit)	-	-	-	-	-	-	-	-	-
Shoqëritë e sigurimit dhe fondet e pensionit	-	-	-	-	-	-	-	-	-
Korporata jofinanciare publike	-	-	-	-	-	-	-	-	-
Korporata jofinanciare private	9,949	3,013	-	-	-	-	-	15,766	-
Individët +institucionet jo me qëllim fitimi që u shërbejnë individëve	5,325	10,530	-	5,335	-	-	8,441	10,737	13,310
<b>VALUTE</b>	-	-	-	-	-	-	-	-	-
Qeveria qendrore	-	-	-	-	-	-	-	-	-
Qeveria lokale	-	-	-	-	-	-	-	-	-
Banka qendrore	-	-	-	-	-	-	-	-	-
Bankat	-	-	-	-	-	-	-	-	-
Shoqëritë e Kursim Kreditit	-	-	-	-	-	-	-	-	-
Korporata të tjera financiare (përveç shoqërive të sigurimit dhe fondeve të pensionit)	-	-	-	-	-	-	-	-	-
Shoqëritë e sigurimit dhe fondet e pensionit	-	-	-	-	-	-	-	-	-
Korporata jofinanciare publike	-	-	-	-	-	-	-	-	-
Korporata jofinanciare private	-	-	-	-	-	-	-	-	-
Individët dhe institucionet jo me qëllim fitimi që u shërbejnë individëve	-	-	-	-	-	-	-	-	-

### KLASIFIKIMI I PORTOFOLIT TË KREDIVE SIPAS SHPËRNDARJES GJEOGRAFIKE (8)

(000/ lekë)	Rrethi Gramsh	Rrethi Librazhd	Rrethi Devoll	Rrethi Kuçovë	Rrethi Mallakastër	Rrethi Malësi e Madhe	Rrethi Delvinë	Rrethi Mirditë	Rrethi Laç
<b>HUA_AFATMESME</b>	<b>46,014</b>	<b>61,631</b>	-	<b>20,918</b>	-	-	<b>8,522</b>	<b>40,776</b>	<b>38,291</b>
<b>ALL</b>	<b>46,014</b>	<b>61,631</b>	-	<b>20,918</b>	-	-	<b>8,522</b>	<b>40,776</b>	<b>38,291</b>
Qeveria qendrore	-	-	-	-	-	-	-	-	-
Qeveria lokale	-	-	-	-	-	-	-	-	-
Banka qendrore	-	-	-	-	-	-	-	-	-
Bankat	-	-	-	-	-	-	-	-	-
Shoqëritë e Kursim Kreditit	-	-	-	-	-	-	-	-	-
Korporata të tjera financiare (përveç shoqërive të sigurimit dhe fondeve të pensionit)	-	-	-	-	-	-	-	-	-
Shoqëritë e sigurimit dhe fondet e pensionit	-	-	-	-	-	-	-	-	-
Korporata jofinanciare publike	-	-	-	-	-	-	-	-	-
Korporata jofinanciare private	12,756	17,278	-	-	-	-	-	15,463	5,977
Individët +institucionet jo me qëllim fitimi që u shërbejnë individëve	33,259	44,353	-	20,918	-	-	8,522	25,313	32,314
<b>VALUTE</b>	-	-	-	-	-	-	-	-	-
Qeveria qendrore	-	-	-	-	-	-	-	-	-
Qeveria lokale	-	-	-	-	-	-	-	-	-
Banka qendrore	-	-	-	-	-	-	-	-	-
Bankat	-	-	-	-	-	-	-	-	-
Shoqëritë e Kursim Kreditit	-	-	-	-	-	-	-	-	-
Korporata të tjera financiare (përveç shoqërive të sigurimit dhe fondeve të pensionit)	-	-	-	-	-	-	-	-	-
Shoqëritë e sigurimit dhe fondet e pensionit	-	-	-	-	-	-	-	-	-
Korporata jofinanciare publike	-	-	-	-	-	-	-	-	-
Korporata jofinanciare private	-	-	-	-	-	-	-	-	-
Individët dhe institucionet jo me qëllim fitimi që u shërbejnë individëve	-	-	-	-	-	-	-	-	-

### KLASIFIKIMI I PORTOFOLIT TË KREDIVE SIPAS SHPËRNDARJES GJEOGRAFIKE (9)

(000/ lekë)	Rrethi Gramsh	Rrethi Librazhd	Rrethi Devoll	Rrethi Kuçovë	Rrethi Mallakastër	Rrethi Malësi e Madhe	Rrethi Delvinë	Rrethi Mirditë	Rrethi Laç
<b>HUA_AFATGJATE</b>	127,526	267,929	-	57,165	-	-	71,154	174,442	173,229
<b>ALL</b>	122,866	242,850	-	57,165	-	-	51,738	174,442	169,000
Qeveria qendrore	-	-	-	-	-	-	-	-	-
Qeveria lokale	-	-	-	-	-	-	-	-	-
Banka qendrore	-	-	-	-	-	-	-	-	-
Bankat	-	-	-	-	-	-	-	-	-
Shoqëritë e Kursim Kreditit	-	-	-	-	-	-	-	-	-
Korporata të tjera financiare (përveç shoqërive të sigurimit dhe fondeve të pensionit)	-	-	-	-	-	-	-	-	-
Shoqëritë e sigurimit dhe fondet e pensionit	-	-	-	-	-	-	-	-	-
Korporata jofinanciare publike	-	-	-	-	-	-	-	-	-
Korporata jofinanciare private	1,663	-	-	-	-	-	-	-	-
Individët +institucionet jo me qëllim fitimi që u shërbejnë individëve	121,203	242,850	-	57,165	-	-	51,738	174,442	169,000
<b>VALUTE</b>	4,660	25,079	-	-	-	-	19,416	-	4,229
Qeveria qendrore	-	-	-	-	-	-	-	-	-
Qeveria lokale	-	-	-	-	-	-	-	-	-
Banka qendrore	-	-	-	-	-	-	-	-	-
Bankat	-	-	-	-	-	-	-	-	-
Shoqëritë e Kursim Kreditit	-	-	-	-	-	-	-	-	-
Korporata të tjera financiare (përveç shoqërive të sigurimit dhe fondeve të pensionit)	-	-	-	-	-	-	-	-	-
Shoqëritë e sigurimit dhe fondet e pensionit	-	-	-	-	-	-	-	-	-
Korporata jofinanciare publike	-	-	-	-	-	-	-	-	-
Korporata jofinanciare private	-	-	-	-	-	-	-	-	-
Individët dhe institucionet jo me qëllim fitimi që u shërbejnë individëve	4,660	25,079	-	-	-	-	19,416	-	4,229
<b>TOTALI</b>	<b>188,813</b>	<b>343,103</b>	<b>-</b>	<b>83,417</b>	<b>-</b>	<b>-</b>	<b>88,118</b>	<b>241,722</b>	<b>224,830</b>

### KLASIFIKIMI I PORTOFOLIT TË KREDIVE SIPAS SHPËRNDARJES GJEOGRAFIKE (10)

(000/ lekë)	Rrethi Ballsh	Rrethi Bilisht	Rrethi Bulqizë	Rrethi Ersekë	Rrethi Has	Rrethi Koplík	Rrethi Krujë	Rrethi Peqin	Rrethi Pukë
<b>HUA_AFATSHKURTER</b>	-	11,946	-	-	-	9,466	44,857	28,651	-
<b>ALL</b>	-	11,946	-	-	-	9,466	34,328	28,651	-
Qeveria qendrore	-	-	-	-	-	-	-	-	-
Qeveria lokale	-	-	-	-	-	-	-	-	-
Banka qendrore	-	-	-	-	-	-	-	-	-
Bankat	-	-	-	-	-	-	-	-	-
Shoqëritë e Kursim Kreditit	-	-	-	-	-	-	-	-	-
Korporata të tjera financiare (përveç shoqërive të sigurimit dhe fondeve të pensionit)	-	-	-	-	-	-	-	-	-
Shoqëritë e sigurimit dhe fondet e pensionit	-	-	-	-	-	-	-	-	-
Korporata jofinanciare publike	-	-	-	-	-	-	-	-	-
Korporata jofinanciare private	-	4,586	-	-	-	-	11,084	-	-
Individët +institucionet jo me qëllim fitimi që u shërbejnë individëve	-	7,360	-	-	-	9,466	23,244	28,651	-
<b>VALUTE</b>	-	-	-	-	-	-	10,529	-	-
Qeveria qendrore	-	-	-	-	-	-	-	-	-
Qeveria lokale	-	-	-	-	-	-	-	-	-
Banka qendrore	-	-	-	-	-	-	-	-	-
Bankat	-	-	-	-	-	-	-	-	-
Shoqëritë e Kursim Kreditit	-	-	-	-	-	-	-	-	-
Korporata të tjera financiare (përveç shoqërive të sigurimit dhe fondeve të pensionit)	-	-	-	-	-	-	-	-	-
Shoqëritë e sigurimit dhe fondet e pensionit	-	-	-	-	-	-	-	-	-
Korporata jofinanciare publike	-	-	-	-	-	-	-	-	-
Korporata jofinanciare private	-	-	-	-	-	-	-	-	-
Individët dhe institucionet jo me qëllim fitimi që u shërbejnë individëve	-	-	-	-	-	-	10,529	-	-

### KLASIFIKIMI I PORTOFOLIT TË KREDIVE SIPAS SHPËRNDARJES GJEOGRAFIKE (11)

(000/ lekë)	Rrethi Ballsh	Rrethi Bilisht	Rrethi Bulqizë	Rrethi Ersekë	Rrethi Has	Rrethi Koplík	Rrethi Krujë	Rrethi Peqin	Rrethi Pukë
<b>HUA_AFATMESME</b>	-	34,196	-	-	-	23,252	84,675	60,121	-
<b>ALL</b>	-	34,196	-	-	-	23,252	83,305	57,996	-
Qeveria qendrore	-	-	-	-	-	-	-	-	-
Qeveria lokale	-	-	-	-	-	-	-	-	-
Banka qendrore	-	-	-	-	-	-	-	-	-
Bankat	-	-	-	-	-	-	-	-	-
Shoqëritë e Kursim Kreditit	-	-	-	-	-	-	-	-	-
Korporata të tjera financiare (përveç shoqërive të sigurimit dhe fondeve të pensionit)	-	-	-	-	-	-	-	-	-
Shoqëritë e sigurimit dhe fondet e pensionit	-	-	-	-	-	-	-	-	-
Korporata jofinanciare publike	-	-	-	-	-	-	-	-	-
Korporata jofinanciare private	-	-	-	-	-	1,951	3,096	6,667	-
Individët +institucionet jo me qëllim fitimi që u shërbejnë individëve	-	34,196	-	-	-	21,302	80,208	51,328	-
<b>VALUTE</b>	-	-	-	-	-	-	1,370	2,125	-
Qeveria qendrore	-	-	-	-	-	-	-	-	-
Qeveria lokale	-	-	-	-	-	-	-	-	-
Banka qendrore	-	-	-	-	-	-	-	-	-
Bankat	-	-	-	-	-	-	-	-	-
Shoqëritë e Kursim Kreditit	-	-	-	-	-	-	-	-	-
Korporata të tjera financiare (përveç shoqërive të sigurimit dhe fondeve të pensionit)	-	-	-	-	-	-	-	-	-
Shoqëritë e sigurimit dhe fondet e pensionit	-	-	-	-	-	-	-	-	-
Korporata jofinanciare publike	-	-	-	-	-	-	-	-	-
Korporata jofinanciare private	-	-	-	-	-	-	-	2,125	-
Individët dhe institucionet jo me qëllim fitimi që u shërbejnë individëve	-	-	-	-	-	-	1,370	-	-

### KLASIFIKIMI I PORTOFOLIT TË KREDIVE SIPAS SHPËRNDARJES GJEOGRAFIKE (12)

(000/ lekë)	Rrethi Ballsh	Rrethi Bilisht	Rrethi Bulqizë	Rrethi Ersekë	Rrethi Has	Rrethi Koplík	Rrethi Krujë	Rrethi Peqin	Rrethi Pukë
<b>HUA_AFATGJATE</b>	-	72,196	-	-	-	150,792	402,250	188,684	-
<b>ALL</b>	-	71,343	-	-	-	134,346	376,635	188,684	-
Qeveria qendrore	-	-	-	-	-	-	-	-	-
Qeveria lokale	-	-	-	-	-	-	-	-	-
Banka qendrore	-	-	-	-	-	-	-	-	-
Bankat	-	-	-	-	-	-	-	-	-
Shoqëritë e Kursim Kreditit	-	-	-	-	-	-	-	-	-
Korporata të tjera financiare (përveç shoqërive të sigurimit dhe fondeve të pensionit)	-	-	-	-	-	-	-	-	-
Shoqëritë e sigurimit dhe fondet e pensionit	-	-	-	-	-	-	-	-	-
Korporata jofinanciare publike	-	-	-	-	-	-	-	-	-
Korporata jofinanciare private	-	19,286	-	-	-	49,754	30,479	920	-
Individët +institucionet jo me qëllim fitimi që u shërbejnë individëve	-	52,057	-	-	-	84,593	346,156	187,765	-
<b>VALUTE</b>	-	853	-	-	-	16,446	25,615	-	-
Qeveria qendrore	-	-	-	-	-	-	-	-	-
Qeveria lokale	-	-	-	-	-	-	-	-	-
Banka qendrore	-	-	-	-	-	-	-	-	-
Bankat	-	-	-	-	-	-	-	-	-
Shoqëritë e Kursim Kreditit	-	-	-	-	-	-	-	-	-
Korporata të tjera financiare (përveç shoqërive të sigurimit dhe fondeve të pensionit)	-	-	-	-	-	-	-	-	-
Shoqëritë e sigurimit dhe fondet e pensionit	-	-	-	-	-	-	-	-	-
Korporata jofinanciare publike	-	-	-	-	-	-	-	-	-
Korporata jofinanciare private	-	-	-	-	-	-	-	-	-
Individët dhe institucionet jo me qëllim fitimi që u shërbejnë individëve	-	853	-	-	-	16,446	25,615	-	-
<b>TOTALI</b>	-	118,338	-	-	-	183,510	531,782	277,457	-

### KLASIFIKIMI I PORTOFOLIT TË KREDIVE SIPAS SHPËRNDARJES GJEOGRAFIKE (13)

(000/ lekë)	Rrethi Skrapar	Rrethi Tepelenë	Rrethi Tropojë	TOTALI
<b>HUA_AFATSHKURTER</b>	2,076	-	-	11,274,253
<b>ALL</b>	2,076	-	-	9,392,752
Qeveria qendrore	-	-	-	-
Qeveria lokale	-	-	-	-
Banka qendrore	-	-	-	-
Bankat	-	-	-	-
Shoqëritë e Kursim Kreditit	-	-	-	-
Korporata të tjera financiare (përveç shoqërive të sigurimit dhe fondeve të pensionit)	-	-	-	914,535
Shoqëritë e sigurimit dhe fondet e pensionit	-	-	-	-
Korporata jofinanciare publike	-	-	-	3,846,172
Korporata jofinanciare private	-	-	-	2,757,236
Individët +institucionet jo me qëllim fitimi që u shërbejnë individëve	2,076	-	-	1,874,809
<b>VALUTE</b>	-	-	-	1,881,501
Qeveria qendrore	-	-	-	-
Qeveria lokale	-	-	-	-
Banka qendrore	-	-	-	-
Bankat	-	-	-	-
Shoqëritë e Kursim Kreditit	-	-	-	-
Korporata të tjera financiare (përveç shoqërive të sigurimit dhe fondeve të pensionit)	-	-	-	2,151
Shoqëritë e sigurimit dhe fondet e pensionit	-	-	-	-
Korporata jofinanciare publike	-	-	-	-
Korporata jofinanciare private	-	-	-	1,815,360
Individët dhe institucionet jo me qëllim fitimi që u shërbejnë individëve	-	-	-	63,989

### KLASIFIKIMI I PORTOFOLIT TË KREDIVE SIPAS SHPËRNDARJES GJEOGRAFIKE (14)

(000/ lekë)	Rrethi Skrapar	Rrethi Tepelenë	Rrethi Tropojë	TOTALI
<b>HUA_AFATMESME</b>	<b>7,812</b>	-	-	<b>11,572,951</b>
<i>ALL</i>	7,352	-	-	8,461,062
Qeveria qendrore	-	-	-	-
Qeveria lokale	-	-	-	180,924
Banka qendrore	-	-	-	-
Bankat	-	-	-	-
Shoqëritë e Kursim Kreditit	-	-	-	-
Korporata të tjera financiare (përveç shoqërive të sigurimit dhe fondeve të pensionit)	-	-	-	1,878,855
Shoqëritë e sigurimit dhe fondet e pensionit	-	-	-	-
Korporata jofinanciare publike	-	-	-	-
Korporata jofinanciare private	-	-	-	2,243,482
Individët +institucionet jo me qëllim fitimi që u shërbejnë individëve	7,352	-	-	4,157,801
<b>VALUTE</b>	<b>460</b>	-	-	<b>3,111,889</b>
Qeveria qendrore	-	-	-	-
Qeveria lokale	-	-	-	-
Banka qendrore	-	-	-	-
Bankat	-	-	-	-
Shoqëritë e Kursim Kreditit	-	-	-	-
Korporata të tjera financiare (përveç shoqërive të sigurimit dhe fondeve të pensionit)	-	-	-	-
Shoqëritë e sigurimit dhe fondet e pensionit	-	-	-	-
Korporata jofinanciare publike	-	-	-	-
Korporata jofinanciare private	-	-	-	2,652,660
Individët dhe institucionet jo me qëllim fitimi që u shërbejnë individëve	460	-	-	459,229



### KLASIFIKIMI I PORTOFOLIT TË KREDIVE SIPAS SHPËRNDARJES GJEOGRAFIKE (15)

(000/ lekë)	Rrethi Skrapar	Rrethi Tepelenë	Rrethi Tropojë	TOTALI
<b>HUA_AFATGJATE</b>	<b>9,365</b>	-	-	<b>64,625,299</b>
<i>ALL</i>	9,365	-	-	47,434,578
Qeveria qendrore	-	-	-	9,240
Qeveria lokale	-	-	-	-
Banka qendrore	-	-	-	-
Bankat	-	-	-	-
Shoqëritë e Kursim Kreditit	-	-	-	-
Korporata të tjera financiare (përveç shoqërive të sigurimit dhe fondeve të pensionit)	-	-	-	386,505
Shoqëritë e sigurimit dhe fondet e pensionit	-	-	-	-
Korporata jofinanciare publike	-	-	-	637,646
Korporata jofinanciare private	-	-	-	15,922,287
Individët dhe institucionet jo me qëllim fitimi që u shërbejnë individëve	9,365	-	-	30,478,900
<b>VALUTE</b>	-	-	-	<b>17,190,721</b>
Qeveria qendrore	-	-	-	-
Qeveria lokale	-	-	-	-
Banka qendrore	-	-	-	-
Bankat	-	-	-	-
Shoqëritë e Kursim Kreditit	-	-	-	-
Korporata të tjera financiare (përveç shoqërive të sigurimit dhe fondeve të pensionit)	-	-	-	-
Shoqëritë e sigurimit dhe fondet e pensionit	-	-	-	-
Korporata jofinanciare publike	-	-	-	-
Korporata jofinanciare private	-	-	-	13,285,541
Individët dhe institucionet jo me qëllim fitimi që u shërbejnë individëve	-	-	-	3,905,180
<b>TOTALI</b>	<b>19,253</b>	-	-	<b>87,472,503</b>

### KLASIFIKIMI I PORTOFOLIT TË KREDIVE SIPAS SEKTORËVE TE EKONOMISË (1)

(000/ lekë)	Rrethi Tiranë	Rrethi Durrës	Rrethi Elbasan	Rrethi Shkodër	Rrethi Korcë	Rrethi Vlorë	Rrethi Lushnjë	Rrethi Gjirokastrë	Rrethi Fier
<b>Korporata jofinanciare private</b>	<b>33,988,919</b>	<b>948,508</b>	<b>894,059</b>	<b>122,013</b>	<b>266,509</b>	<b>1,166,374</b>	<b>368,184</b>	<b>7,016</b>	<b>160,411</b>
Bujqësia, Pyjet, Peshkimi	7,154	-	27,771	2,351	9,934	5,849	9,752	117	4,475
Industria nxjerrëse	1,892,457	-	-	-	-	-	-	-	-
Industria përpunuese	915,979	511,115	479,606	12,363	79,315	68,111	55,436	142	4,508
Energjia elektrike, furnizimi me gaz, avull dhe ajër i kondicionuar	5,270,238	-	-	-	76,874	-	-	-	-
Furnizimi me ujë, aktivitete të trajtimit dhe menaxhimit të mbeturinave, mbetjeve	59,842	-	-	-	-	-	-	-	-
Ndërtimi	12,953,921	44,322	8,442	10,200	20,234	437,718	11,750	-	36,163
Tregtia me shumicë dhe me pakicë; Riparimi i automjeteve dhe motoçikletave	4,981,316	366,478	91,930	20,089	78,159	516,181	291,187	6,351	105,320
Transporti dhe magazinimi	1,285,315	-	204	-	676	14,472	-	-	9,852
Akomodimi dhe shërbimi ushqimor	2,244,292	15,646	68,117	28,469	-	107,654	-	406	92
Informacioni dhe komunikacioni	4,051,277	7,983	-	1,002	-	-	54	-	-
Aktivitetet financiare dhe të sigurimit	-	-	-	-	-	-	-	-	-
Aktivitetet të pasurive të paluajtshme	52,703	-	175,791	1,538	-	-	-	-	-
Aktivitetet profesionale, shkencore dhe teknike	23,935	-	6,679	-	-	-	-	-	-
Shërbime administrative dhe mbështetëse	53,164	2,730	35,518	304	1,311	2,656	6	-	-
Administrimi publik dhe mbrojtja; Sigurimi social i detyrueshëm	189	-	-	-	-	-	-	-	-
Arsimi	148,546	-	-	35,302	-	-	-	-	-
Shëndetësia dhe aktivitetet të punës sociale	34,564	234	-	1,532	-	2,081	-	-	-
Arte, argëtim dhe çlodhje	147	-	-	-	-	-	-	-	-
Aktivitetet të tjera shërbimi	13,879	-	-	8,864	6	11,653	-	-	-
Aktivitetet të familjeve si punëdhënës; Aktivitetet të prodhimit të mallrave e shërbimeve të pandryshueshme të familjeve për përdorimin e vet	-	-	-	-	-	-	-	-	-
Aktivitetet të organizatave dhe organizmave ndërkombëtare	-	-	-	-	-	-	-	-	-

## KLASIFIKIMI I PORTOFOLIT TË KREDIVE SIPAS SEKTORËVE TE EKONOMISË (2)

(000/ lekë)	Rrethi Tiranë	Rrethi Durrës	Rrethi Elbasan	Rrethi Shkodër	Rrethi Korçë	Rrethi Vlorë	Rrethi Lushnjë	Rrethi Gjirokastër	Rrethi Fier
<b>Korporata jofinanciare publike</b>	<b>4,483,818</b>	-	-	-	-	-	-	-	-
Bujqësia, Pyjet, Peshkimi	-	-	-	-	-	-	-	-	-
Industria nxjerrëse	-	-	-	-	-	-	-	-	-
Industria përpunuese	-	-	-	-	-	-	-	-	-
Energjia elektrike, furnizimi me gaz, avull dhe ajër i kondicionuar	3,004,037	-	-	-	-	-	-	-	-
Furnizimi me ujë, aktivitete të trajtimit dhe menaxhimit të mbeturinave, mbetjeve	1,479,781	-	-	-	-	-	-	-	-
Ndërtimi	-	-	-	-	-	-	-	-	-
Tregtia me shumicë dhe me pakicë; Riparimi i automjeteve dhe motoçikletave	-	-	-	-	-	-	-	-	-
Transporti dhe magazinimi	-	-	-	-	-	-	-	-	-
Akomodimi dhe shërbimi ushqimor	-	-	-	-	-	-	-	-	-
Informacioni dhe komunikacioni	-	-	-	-	-	-	-	-	-
Aktivitete financiare dhe të sigurimit	-	-	-	-	-	-	-	-	-
Aktivitete të pasurive të paluajtshme	-	-	-	-	-	-	-	-	-
Aktivitete profesionale, shkencore dhe teknike	-	-	-	-	-	-	-	-	-
Shërbime administrative dhe mbështetëse	-	-	-	-	-	-	-	-	-
Administrimi publik dhe mbrojtja; Sigurimi social i detyrueshëm	-	-	-	-	-	-	-	-	-
Arsimi	-	-	-	-	-	-	-	-	-
Shëndetësia dhe aktivitete të punës sociale	-	-	-	-	-	-	-	-	-
Arte, argëtim dhe çlodhje	-	-	-	-	-	-	-	-	-
Aktivitete të tjera shërbimi	-	-	-	-	-	-	-	-	-
Aktivitetet të familjeve si punëdhënës; Aktivitete të prodhimit të mallrave e shërbimeve të pandryshueshme të familjeve për përdorimin e vet	-	-	-	-	-	-	-	-	-
Aktivitete të organizatave dhe organizmave ndërkombëtare	-	-	-	-	-	-	-	-	-
<b>Individë + Institucionet jo me qëllim fitimi që u shërbejnë individëve</b>	<b>24,124,954</b>	<b>2,868,850</b>	<b>1,552,131</b>	<b>1,603,392</b>	<b>1,013,431</b>	<b>1,918,628</b>	<b>421,121</b>	<b>483,330</b>	<b>1,202,615</b>
Hua konsumatore	3,643,952	601,539	456,516	289,507	265,832	361,778	87,416	106,752	145,840
Hua për blerje banesash	18,734,825	1,844,103	943,197	1,105,446	687,210	1,446,282	244,104	309,379	947,666
Hua të tjera	1,746,178	423,208	152,418	208,439	60,389	110,569	89,601	67,200	109,109
<b>Totali</b>	<b>62,597,692</b>	<b>3,817,359</b>	<b>2,446,190</b>	<b>1,725,405</b>	<b>1,279,940</b>	<b>3,085,003</b>	<b>789,305</b>	<b>490,346</b>	<b>1,363,026</b>

### KLASIFIKIMI I PORTOFOLIT TË KREDIVE SIPAS SEKTORËVE TE EKONOMISË (3)

(000/ lekë)	Rrethi Berat	Rrethi Pogradec	Rrethi Sarandë	Rrethi Peshkopi	Rrethi Kukës	Rrethi Lezhë	Rrethi Burrel	Rrethi Kavajë	Rrethi Përmet
<b>Korporata jofinanciare private</b>	<b>69,208</b>	<b>36,056</b>	<b>47,756</b>	<b>149,895</b>	<b>67,327</b>	<b>56,372</b>	-	<b>116,149</b>	-
Bujqësia, Pyjet, Peshkimi	14,007	-	-	-	-	-	-	2,502	-
Industria nxjerrëse	1,611	-	-	-	-	-	-	-	-
Industria përpunuese	30,287	-	3,763	2,342	8,793	376	-	6,092	-
Energjia elektrike, furnizimi me gaz, avull dhe ajër i kondicionuar	-	-	-	-	-	-	-	-	-
Furnizimi me ujë, aktivitete të trajtimit dhe menaxhimit të mbeturinave, mbetjeve	-	-	-	-	-	-	-	-	-
Ndërtimi	12,005	8,852	-	492	-	13,675	-	3,286	-
Tregtia me shumicë dhe me pakicë; Riparimi i automjeteve dhe motoçikletave	966	27,118	5,288	145,808	58,534	42,321	-	32,718	-
Transporti dhe magazinimi	-	-	-	-	-	-	-	-	-
Akomodimi dhe shërbimi ushqimor	10,332	-	38,705	-	-	-	-	67,771	-
Informacioni dhe komunikacioni	-	37	-	-	-	-	-	-	-
Aktivitete financiare dhe të sigurimit	-	-	-	-	-	-	-	-	-
Aktivitete të pasurive të paluajtëshme	-	-	-	-	-	-	-	-	-
Aktivitete profesionale, shkencore dhe teknike	-	-	-	-	-	-	-	-	-
Shërbime administrative dhe mbështetëse	-	-	-	-	-	-	-	3,780	-
Administrimi publik dhe mbrojtja; Sigurimi social i detyrueshëm	-	-	-	-	-	-	-	-	-
Arsimi	-	-	-	-	-	-	-	-	-
Shëndetësia dhe aktivitete të punës sociale	-	48	-	-	-	-	-	-	-
Arte, argëtim dhe çlodhje	-	-	-	-	-	-	-	-	-
Aktivitete të tjera shërbimi	-	-	-	1,253	-	-	-	-	-
Aktivitetet të familjeve si punëdhënës; Aktivitete të prodhimit të mallrave e shërbimeve të pandryshueshme të familjeve për përdorimin e vet	-	-	-	-	-	-	-	-	-
Aktivitete të organizatave dhe organizmave ndërkombëtare	-	-	-	-	-	-	-	-	-

### KLASIFIKIMI I PORTOFOLIT TË KREDIVE SIPAS SEKTORËVE TE EKONOMISË (4)

(000/ lekë)	Rrethi Berat	Rrethi Pogradec	Rrethi Sarandë	Rrethi Peshkopi	Rrethi Kukës	Rrethi Lezhë	Rrethi Burrel	Rrethi Kavajë	Rrethi Përmet
<b>Korporata jofinanciare publike</b>	-	-	-	-	-	-	-	-	-
Bujqësia, Pyjet, Peshkimi	-	-	-	-	-	-	-	-	-
Industria nxjerrëse	-	-	-	-	-	-	-	-	-
Industria përpunuese	-	-	-	-	-	-	-	-	-
Energjia elektrike, furnizimi me gaz, avull dhe ajër i kondicionuar	-	-	-	-	-	-	-	-	-
Furnizimi me ujë, aktivitete të trajtimit dhe menaxhimit të mbeturinave, mbetjeve	-	-	-	-	-	-	-	-	-
Ndërtimi	-	-	-	-	-	-	-	-	-
Tregtia me shumicë dhe me pakicë; Riparimi i automjeteve dhe motoçikletave	-	-	-	-	-	-	-	-	-
Transporti dhe magazinimi	-	-	-	-	-	-	-	-	-
Akomodimi dhe shërbimi ushqimor	-	-	-	-	-	-	-	-	-
Informacioni dhe komunikacioni	-	-	-	-	-	-	-	-	-
Aktivitete financiare dhe të sigurimit	-	-	-	-	-	-	-	-	-
Aktivitete të pasurive të paluajtëshme	-	-	-	-	-	-	-	-	-
Aktivitete profesionale, shkencore dhe teknike	-	-	-	-	-	-	-	-	-
Shërbime administrative dhe mbështetëse	-	-	-	-	-	-	-	-	-
Administrimi publik dhe mbrojtja; Sigurimi social i detyrueshëm	-	-	-	-	-	-	-	-	-
Arsimi	-	-	-	-	-	-	-	-	-
Shëndetësia dhe aktivitete të punës sociale	-	-	-	-	-	-	-	-	-
Arte, argëtim dhe çlodhje	-	-	-	-	-	-	-	-	-
Aktivitete të tjera shërbimi	-	-	-	-	-	-	-	-	-
Aktivitetet të familjeve si punëdhënës; Aktivitete të prodhimit të mallrave e shërbimeve të pandryshueshme të familjeve për përdorimin e vet	-	-	-	-	-	-	-	-	-
Aktivitete të organizatave dhe organizmave ndërkombëtare	-	-	-	-	-	-	-	-	-
<b>Individë + Institucionet jo me qëllim fitimi që u shërbejnë individëve</b>	<b>523,783</b>	<b>440,931</b>	<b>825,638</b>	<b>286,301</b>	<b>243,712</b>	<b>801,821</b>	-	<b>540,736</b>	-
Hua konsumatore	99,907	65,285	62,515	77,292	27,112	96,375	-	109,575	-
Hua për blerje banesash	386,586	327,166	471,912	199,476	187,032	667,779	-	327,534	-
Hua të tjera	37,290	48,480	291,212	9,532	29,568	37,666	-	103,627	-
<b>Totali</b>	<b>592,991</b>	<b>476,986</b>	<b>873,394</b>	<b>436,196</b>	<b>311,038</b>	<b>858,193</b>	-	<b>656,885</b>	-

### KLASIFIKIMI I PORTOFOLIT TË KREDIVE SIPAS SEKTORËVE TE EKONOMISË (5)

(000/ lekë)	Rrethi Gramsh	Rrethi Librazhd	Rrethi Devoll	Rrethi Kuçovë	Rrethi Mallakastër	Rrethi Malësi e Madhe	Rrethi Delvinë	Rrethi Mirditë	Rrethi Laç
<b>Korporata jofinanciare private</b>	<b>24,367</b>	<b>20,291</b>	-	-	-	-	-	<b>31,229</b>	<b>5,977</b>
Bujqësia, Pyjet, Peshkimi	1,663	-	-	-	-	-	-	-	-
Industria nxjerrëse	-	-	-	-	-	-	-	-	-
Industria përpunuese	-	-	-	-	-	-	-	31,229	-
Energjia elektrike, furnizimi me gaz, avull dhe ajër i kondicionuar	-	-	-	-	-	-	-	-	-
Furnizimi me ujë, aktivitete të trajtimit dhe menaxhimit të mbeturinave, mbetjeve	-	-	-	-	-	-	-	-	-
Ndërtimi	12,756	-	-	-	-	-	-	-	-
Tregtia me shumicë dhe me pakicë; Riparimi i automjeteve dhe motoçikletave	9,948	20,291	-	-	-	-	-	-	5,977
Transporti dhe magazinimi	-	-	-	-	-	-	-	-	-
Akomodimi dhe shërbimi ushqimor	-	-	-	-	-	-	-	-	-
Informacioni dhe komunikacioni	-	-	-	-	-	-	-	-	-
Aktivite financiare dhe të sigurimit	-	-	-	-	-	-	-	-	-
Aktivite të pasurive të paluajtëshme	-	-	-	-	-	-	-	-	-
Aktivite profesionale, shkencore dhe teknike	-	-	-	-	-	-	-	-	-
Shërbime administrative dhe mbështetëse	-	-	-	-	-	-	-	-	-
Administrimi publik dhe mbrojtja; Sigurimi social i detyrueshëm	-	-	-	-	-	-	-	-	-
Arsimi	-	-	-	-	-	-	-	-	-
Shëndetësia dhe aktivitete të punës sociale	-	-	-	-	-	-	-	-	-
Arte, argëtim dhe çlodhje	-	-	-	-	-	-	-	-	-
Aktivite të tjera shërbimi	-	-	-	-	-	-	-	-	-
Aktivitetet të familjeve si punëdhënës; Aktivite të prodhimit të mallrave e shërbimeve të pandryshueshme të familjeve për përdorimin e vet	-	-	-	-	-	-	-	-	-
Aktivite të organizatave dhe organizmave ndërkombëtare	-	-	-	-	-	-	-	-	-

### KLASIFIKIMI I PORTOFOLIT TË KREDIVE SIPAS SEKTORËVE TE EKONOMISË (6)

(000/ lekë)	Rrethi Gramsh	Rrethi Librazhd	Rrethi Devoll	Rrethi Kuçovë	Rrethi Mallakastër	Rrethi Malësi e Madhe	Rrethi Delvinë	Rrethi Mirditë	Rrethi Laç
<b>Korporata jofinanciare publike</b>	-	-	-	-	-	-	-	-	-
Bujqësia, Pyjet, Peshkimi	-	-	-	-	-	-	-	-	-
Industria nxjerrëse	-	-	-	-	-	-	-	-	-
Industria përpunuese	-	-	-	-	-	-	-	-	-
Energjia elektrike, furnizimi me gaz, avull dhe ajër i kondicionuar	-	-	-	-	-	-	-	-	-
Furnizimi me ujë, aktivitete të trajtimit dhe menaxhimit të mbeturinave, mbetjeve	-	-	-	-	-	-	-	-	-
Ndërtimi	-	-	-	-	-	-	-	-	-
Tregtia me shumicë dhe me pakicë; Riparimi i automjeteve dhe motoçikletave	-	-	-	-	-	-	-	-	-
Transporti dhe magazinimi	-	-	-	-	-	-	-	-	-
Akomodimi dhe shërbimi ushqimor	-	-	-	-	-	-	-	-	-
Informacioni dhe komunikacioni	-	-	-	-	-	-	-	-	-
Aktivitete financiare dhe të sigurimit	-	-	-	-	-	-	-	-	-
Aktivitete të pasurive të paluajtëshme	-	-	-	-	-	-	-	-	-
Aktivitete profesionale, shkencore dhe teknike	-	-	-	-	-	-	-	-	-
Shërbime administrative dhe mbështetëse	-	-	-	-	-	-	-	-	-
Administrimi publik dhe mbrojtja; Sigurimi social i detyrueshëm	-	-	-	-	-	-	-	-	-
Arsimi	-	-	-	-	-	-	-	-	-
Shëndetësia dhe aktivitete të punës sociale	-	-	-	-	-	-	-	-	-
Arte, argëtim dhe çlodhje	-	-	-	-	-	-	-	-	-
Aktivitete të tjera shërbimi	-	-	-	-	-	-	-	-	-
Aktivitetet të familjeve si punëdhënës; Aktivitete të prodhimit të mallrave e shërbimeve të pandryshueshme të familjeve për përdorimin e vet	-	-	-	-	-	-	-	-	-
Aktivitete të organizatave dhe organizmave ndërkombëtare	-	-	-	-	-	-	-	-	-
<b>Individë + Institucionet jo me qëllim fitimi që u shërbejnë individëve</b>	<b>164,446</b>	<b>322,812</b>	-	<b>83,417</b>	-	-	<b>88,118</b>	<b>210,493</b>	<b>218,853</b>
Hua konsumatore	28,897	48,252	-	20,736	-	-	15,596	35,161	48,787
Hua për blerje banesash	120,216	240,620	-	57,891	-	-	43,528	171,656	155,265
Hua të tjera	15,333	33,940	-	4,790	-	-	28,994	3,676	14,801
<b>Totali</b>	<b>188,813</b>	<b>343,103</b>	-	<b>83,417</b>	-	-	<b>88,118</b>	<b>241,722</b>	<b>224,830</b>

### KLASIFIKIMI I PORTOFOLIT TË KREDIVE SIPAS SEKTORËVE TE EKONOMISË (7)

(000/ lekë)	Rrethi Ballsh	Rrethi Bilisht	Rrethi Bulqizë	Rrethi Ersekë	Rrethi Has	Rrethi Kopluk	Rrethi Krujë	Rrethi Peqin	Rrethi Pukë
<b>Korporata jofinanciare private</b>	-	23,872	-	-	-	51,704	44,660	9,712	-
Bujqësia, Pyjet, Peshkimi	-	-	-	-	-	196	669	2,786	-
Industria nxjerrëse	-	-	-	-	-	-	-	-	-
Industria përpunuese	-	-	-	-	-	1,755	6,134	3,881	-
Energjia elektrike, furnizimi me gaz, avull dhe ajër i kondicionuar	-	-	-	-	-	-	56	-	-
Furnizimi me ujë, aktivitete të trajtimit dhe menaxhimit të mbeturinave, mbetjeve	-	-	-	-	-	-	-	-	-
Ndërtimi	-	-	-	-	-	-	-	-	-
Tregtia me shumicë dhe me pakicë; Riparimi i automjeteve dhe motoçikletave	-	23,872	-	-	-	-	37,181	920	-
Transporti dhe magazinimi	-	-	-	-	-	-	-	2,125	-
Akomodimi dhe shërbimi ushqimor	-	-	-	-	-	48,788	621	-	-
Informacioni dhe komunikacioni	-	-	-	-	-	-	-	-	-
Aktivitetet financiare dhe të sigurimit	-	-	-	-	-	-	-	-	-
Aktivitetet të pasurive të paluajtëshme	-	-	-	-	-	-	-	-	-
Aktivitetet profesionale, shkencore dhe teknike	-	-	-	-	-	-	-	-	-
Shërbime administrative dhe mbështetëse	-	-	-	-	-	966	-	-	-
Administrimi publik dhe mbrojtja; Sigurimi social i detyrueshëm	-	-	-	-	-	-	-	-	-
Arsimi	-	-	-	-	-	-	-	-	-
Shëndetësia dhe aktivitete të punës sociale	-	-	-	-	-	-	-	-	-
Arte, argëtim dhe çlodhje	-	-	-	-	-	-	-	-	-
Aktivitetet të tjera shërbimi	-	-	-	-	-	-	-	-	-
Aktivitetet të familjeve si punëdhënës; Aktivitetet të prodhimit të mallrave e shërbimeve të pandryshueshme të familjeve për përdorimin e vet	-	-	-	-	-	-	-	-	-
Aktivitetet të organizatave dhe organizmave ndërkombëtare	-	-	-	-	-	-	-	-	-



### KLASIFIKIMI I PORTOFOLIT TË KREDIVE SIPAS SEKTORËVE TE EKONOMISË (8)

(000/ lekë)	Rrethi Ballsh	Rrethi Bilisht	Rrethi Bulqizë	Rrethi Ersekë	Rrethi Has	Rrethi Kopluk	Rrethi Krujë	Rrethi Peqin	Rrethi Pukë
<b>Korporata jofinanciare publike</b>	-	-	-	-	-	-	-	-	-
Bujqësia, Pyjet, Peshkimi	-	-	-	-	-	-	-	-	-
Industria nxjerrëse	-	-	-	-	-	-	-	-	-
Industria përpunuese	-	-	-	-	-	-	-	-	-
Energjia elektrike, furnizimi me gaz, avull dhe ajër i kondicionuar	-	-	-	-	-	-	-	-	-
Furnizimi me ujë, aktivitete të trajtimit dhe menaxhimit të mbeturinave, mbetjeve	-	-	-	-	-	-	-	-	-
Ndërtimi	-	-	-	-	-	-	-	-	-
Tregtia me shumicë dhe me pakicë; Riparimi i automjeteve dhe motoçikletave	-	-	-	-	-	-	-	-	-
Transporti dhe magazinimi	-	-	-	-	-	-	-	-	-
Akomodimi dhe shërbimi ushqimor	-	-	-	-	-	-	-	-	-
Informacioni dhe komunikacioni	-	-	-	-	-	-	-	-	-
Aktivitete financiare dhe të sigurimit	-	-	-	-	-	-	-	-	-
Aktivitete të pasurive të paluajtëshme	-	-	-	-	-	-	-	-	-
Aktivitete profesionale, shkencore dhe teknike	-	-	-	-	-	-	-	-	-
Shërbime administrative dhe mbështetëse	-	-	-	-	-	-	-	-	-
Administrimi publik dhe mbrojtja; Sigurimi social i detyrueshëm	-	-	-	-	-	-	-	-	-
Arsimi	-	-	-	-	-	-	-	-	-
Shëndetësia dhe aktivitete të punës sociale	-	-	-	-	-	-	-	-	-
Arte, argëtim dhe çlodhje	-	-	-	-	-	-	-	-	-
Aktivitete të tjera shërbimi	-	-	-	-	-	-	-	-	-
Aktivitetet të familjeve si punëdhënës; Aktivitete të prodhimit të mallrave e shërbimeve të pandryshueshme të familjeve për përdorimin e vet	-	-	-	-	-	-	-	-	-
Aktivitete të organizatave dhe organizmave ndërkombëtare	-	-	-	-	-	-	-	-	-
<b>Individë + Institucionet jo me qëllim fitimi që u shërbejnë individëve</b>	-	<b>94,466</b>	-	-	-	<b>131,806</b>	<b>487,123</b>	<b>267,745</b>	-
Hua konsumatore	-	14,338	-	-	-	31,049	101,910	85,804	-
Hua për blerje banesash	-	52,027	-	-	-	69,940	350,394	161,464	-
Hua të tjera	-	28,101	-	-	-	30,816	34,819	20,477	-
<b>Totali</b>	-	<b>118,338</b>	-	-	-	<b>183,510</b>	<b>531,782</b>	<b>277,457</b>	-

### KLASIFIKIMI I PORTOFOLIT TË KREDIVE SIPAS SEKTORËVE TË EKONOMISË (9)

(000/ lekë)	Rrethi Skrapar	Rrethi Tepelenë	Rrethi Tropojë	TOTALI
<b>Korporata jofinanciare private</b>	-	-	-	<b>38,676,567</b>
Bujqësia, Pyjet, Peshkimi	-	-	-	89,226
Industria nxjerrëse	-	-	-	1,894,067
Industria përpunuese	-	-	-	2,221,226
Energjia elektrike, furnizimi me gaz, avull dhe ajër i kondicionuar	-	-	-	5,347,168
Furnizimi me ujë, aktivitete të trajtimit dhe menaxhimit të mbeturinave, mbetjeve	-	-	-	59,842
Ndërtimi	-	-	-	13,573,816
Tregtia me shumicë dhe me pakicë; Riparimi i automjeteve dhe motoçikletave	-	-	-	6,867,953
Transporti dhe magazinimi	-	-	-	1,312,645
Akomodimi dhe shërbimi ushqimor	-	-	-	2,630,891
Informacioni dhe komunikacioni	-	-	-	4,060,354
Aktivitete financiare dhe të sigurimit	-	-	-	-
Aktivitete të pasurive të paluajtëshme	-	-	-	230,032
Aktivitete profesionale, shkencore dhe teknike	-	-	-	30,614
Shërbime administrative dhe mbështetëse	-	-	-	100,436
Administrimi publik dhe mbrojtja; Sigurimi social i detyrueshëm	-	-	-	189
Arsimi	-	-	-	183,848
Shëndetësia dhe aktivitete të punës sociale	-	-	-	38,459
Arte, argëtim dhe çlodhje	-	-	-	147
Aktivitete të tjera shërbimi	-	-	-	35,655
Aktivitetet të familjeve si punëdhënës; Aktivitete të prodhimit të mallrave e shërbimeve të pandryshueshme të familjeve për përdorimin e vet	-	-	-	-
Aktivitete të organizatave dhe organizmave ndërkombëtare	-	-	-	-

### KLASIFIKIMI I PORTOFOLIT TË KREDIVE SIPAS SEKTORËVE TE EKONOMISË (10)

(000/ lekë)	Rrethi Skrapar	Rrethi Tepelenë	Rrethi Tropojë	TOTALI
<b>Korporata jofinanciare publike</b>	-	-	-	<b>4,483,818</b>
Bujqësia, Pyjet, Peshkimi	-	-	-	-
Industria nxjerrëse	-	-	-	-
Industria përpunuese	-	-	-	-
Energjia elektrike, furnizimi me gaz, avull dhe ajër i kondicionuar	-	-	-	<b>3,004,037</b>
Furnizimi me ujë, aktivitete të trajtimit dhe menaxhimit të mbeturinave, mbetjeve	-	-	-	<b>1,479,781</b>
Ndërtimi	-	-	-	-
Tregtia me shumicë dhe me pakicë; Riparimi i automjeteve dhe motoçikletave	-	-	-	-
Transporti dhe magazinimi	-	-	-	-
Akomodimi dhe shërbimi ushqimor	-	-	-	-
Informacioni dhe komunikacioni	-	-	-	-
Aktivitete financiare dhe të sigurimit	-	-	-	-
Aktivitete të pasurive të paluajtëshme	-	-	-	-
Aktivitete profesionale, shkencore dhe teknike	-	-	-	-
Shërbime administrative dhe mbështetëse	-	-	-	-
Administrimi publik dhe mbrojtja; Sigurimi social i detyrueshëm	-	-	-	-
Arsimi	-	-	-	-
Shëndetësia dhe aktivitete të punës sociale	-	-	-	-
Arte, argëtim dhe çlodhje	-	-	-	-
Aktivitete të tjera shërbimi	-	-	-	-
Aktivitetet të familjeve si punëdhënës; Aktivitete të prodhimit të mallrave e shërbimeve të pandryshueshme të familjeve për përdorimin e vet	-	-	-	-
Aktivitete të organizatave dhe organizmave ndërkombëtare	-	-	-	-
<b>Individë + Institucionet jo me qëllim fitimi që u shërbejnë individëve</b>	<b>19,253</b>	-	-	<b>40,939,907</b>
Hua konsumatore	8,991	-	-	<b>6,936,716</b>
Hua për blerje banesash	8,110	-	-	<b>30,260,806</b>
Hua të tjera	2,152	-	-	<b>3,742,385</b>
<b>Totali</b>	<b>19,253</b>	-	-	<b>84,100,293</b>

**Kreditë që u ka kaluar afati & kreditë me probleme sipas sektorit të ekonomisë (000/lekë)**

Kreditë që u ka kaluar afati & me probleme sipas sektorit të ekonomisë	Teprica e kredisë	Fondet rezervë
Bujqësia, Pyjet, Peshkimi	142,055	69,294
Industria nxjerrëse	912,448	47,153
Industria përpunuese	820,935	170,974
Energjia elektrike, furnizimi me gaz, avull dhe ajër i kondicionuar	816,848	8,168
Ndërtimi	290,641	54,880
Arsimi	33,339	6,668
Tregtia me shumicë dhe me pakicë; Riparimi i automjeteve dhe motoçikletave	422,266	122,462
Transporti dhe magazinimi	61,550	3,635
Akomodimi dhe shërbimi ushqimor	1,558,471	1,377,354
Informacioni dhe komunikacioni	628	13
Aktivite profesionale, shkencore dhe teknike	1,805	964
Shërbime administrative dhe mbështetëse	62,031	7,060
Shëndetësia dhe aktivitetet e punës sociale	24,409	13,245
Aktivitetet e tjera shërbimi	36,744	15,965
Administrimi publik dhe mbrojtja; Sigurimi social i detyrueshëm	1,245	213
Aktivitetet e familjeve si punëdhënës; Aktivitetet e prodhimit të mallrave e shërbimeve të pandryshueshme të familjeve për përdorimin e vet	-	-
Kredi Konsumatore	1,605,960	424,008
Kredi per Blerje Banesash	3,238,007	404,760
<b>Total</b>	<b>10,029,382</b>	<b>2,726,816</b>

**Kreditë që u ka kaluar afati & kreditë me probleme sipas shpërndarjes gjeografike (000/lekë)**

Rrethi	Teprica e kredisë	Fondet rezervë
BERAT	103,995	27,594
BILISHT	39,521	8,247
DELVINE	10,251	2,672
DURRES	393,769	85,103
ELBASAN	544,737	121,116
FIER	284,215	73,804
GJIROKASTER	157,385	32,806
GRAMSH	12,451	822
KAVAJE	198,288	35,997
KOPLIK	27,570	2,436
KORCE	154,261	31,900
KRUJE	110,190	30,352
KUCOVE	11,084	6,408

KUKES	43,900	7,832
LAC	28,806	10,904
LEZHE	140,443	47,571
LIBRAZHD	23,751	1,856
LUSHNJE	113,630	34,605
MIRDITE	28,614	1,566
PEQIN	68,247	17,638
PESHKOPI	26,309	3,056
POGRADEC	45,405	3,100
SARANDE	179,183	38,268
SHKODER	423,184	91,665
SKRAPAR	2,194	1,458
TIRANE	6,419,057	1,918,307
VLORE	438,942	89,733
<b>TOTAL</b>	<b>10,029,382</b>	<b>2,726,816</b>

### FONDET REZERVË TË KRIJUARA NGA BANKA

(000/ lekë)	Teprica në fillim	Shtimi i provigjoneve	Rimarrje provigjone	Kreditë e fshira gjatë periudhës	Korrigjime të tjera gjatë periudhës	Teprica në fund
FR për zhvlerësimin e bonove të përshtatshme për refinancim me Bankën Qendrore	-	-	-	-	-	-
FR për llog për t'u arkëtuar nga bankat, institucionet e kreditit e inst. tjera fin me status të dyshimtë	-	-	-	-	-	-
FR për mbulimin e humbjeve nga huatë nënstandard	270,713,233	60,806,708	101,617,919	-	2,390,654	227,511,368
FR për mbulimin e humbjeve nga huatë e dyshimta	214,004,585	75,129,450	60,365,308	-	338,648	228,430,080
FR për mbulimin e humbjeve nga huatë e humbura	2,290,041,220	212,572,253	234,128,004	-	32,448,221	2,236,037,248
FR mbulimin e humbjeve nga llogarite për t'u arkëtuar prej Qeverisë Shqiptare e org tjera publike me status të dyshimtë	-	-	-	-	-	-
FR për llogaritë për t'u arkëtuar të klientëve në status të dyshimtë përveç huave	-	-	-	-	-	-
FR për të mbuluar zhvlerësimin	6,421,889,067	684,202,092,132	682,399,197,764	-	38,119,323	8,186,664,112
FR për të mbuluar zhvlerësimin	-	-	-	-	-	-
FR për të mbuluar zhvlerësimin	5,339,981	3,095,034,903	2,994,755,744	-	854,596	104,764,543
FR për zhvlerësimin e mjeteve të tjera	2,138,607,579	381,233,411	92,292,223	-	260,683,232	2,166,865,534
FR për zhvlerësimin	-	-	-	-	-	-
FR për zhvlerësimin	-	-	-	-	-	-
FR për amortizimin e mjeteve të qëndrueshme	-	-	-	-	-	-
FR për rreziqe e shpenzime	2,582,749,081	238,079,464	338,292,792	-	(293,274,076)	2,775,809,829
FR specifike të tjera	97,813,467	-	1,463,506	-	(2,910,395)	99,260,355
<b>Totali</b>	<b>14,021,158,213</b>	<b>688,264,948,319</b>	<b>686,222,113,261</b>	<b>-</b>	<b>38,650,203</b>	<b>16,025,343,069</b>

## Tabela 7: Rreziku i kredisë: Informacion për portofolin e kredisë sipas metodës standarde

### Informacion cilësor (a)

Klasifikimi i ekspozimeve të librit të bankës, kryhet bazuar në Rregulloren Nr.48 “Për Raportin e Mjaftueshmërisë së Kapitalit”. Në tabelën e mëposhtme, janë dhënë klasat e ekspozimeve, sipas rrezikut që ato hasin, metodën që përdoret nga Banka për llogaritjet e kërkesës për kapital si dhe emrat e insitucioneve të vlerësimit të jashtëm të kredisë:

Klasat e ekspozimeve sipas llojit te rrezikut	Metoda e Zbatuar	ECAI i Përdorur
I. Rreziku i Kredisë		
A. Klasat e ekspozimit		
Ekspozime ose ekspozime të mundshme ndaj qeverive qendrore ose bankave qendrore	Metoda Standarte	Moody's; Fitch; S&P; JCR
Ekspozime ose ekspozime të mundshme ndaj qeverive rajonale ose autoriteteve lokale	Metoda Standarte	Moody's; Fitch; S&P; JCR
Ekspozime ose ekspozime të mundshme ndaj organeve administrative dhe ndërmarrjeve jo tregtare	Metoda Standarte	Moody's; Fitch; S&P; JCR
Ekspozime ose ekspozime të mundshme ndaj bankave shumëpalëshe të zhvillimit	Metoda Standarte	Moody's; Fitch; S&P; JCR
Ekspozime ose ekspozime të mundshme ndaj organizatave ndërkombëtare	Metoda Standarte	Moody's; Fitch; S&P; JCR
Ekspozime ose ekspozime të mundshme ndaj institucioneve të mbikëqyrura	Metoda Standarte	Moody's; Fitch; S&P; JCR
Ekspozime ose ekspozime të mundshme ndaj shoqërive tregtare (korporatave)	Metoda Standarte	Moody's; Fitch; S&P; JCR
Ekspozime ose ekspozime të mundshme ndaj portofoleve me pakicë (retail)	Metoda Standarte	-
Ekspozime ose ekspozime të mundshme të siguruara me kolateral pasuri të paluajtshme	Metoda Standarte	-
Ekspozime (kredi) me probleme	Metoda Standarte	-
Ekspozime ndaj kategorive të klasifikuara me rrezik të lartë	Metoda Standarte	-
Ekspozime në formën e obligacioneve të garantuara	Metoda Standarte	Moody's; Fitch; S&P; JCR
Ekspozime në pozicione të krijuara nga titullzimi (securitization)	Metoda Standarte	Moody's; Fitch; S&P
Ekspozime në formën e titujve të sipërmarrjeve të investimeve kolektive SIK	Metoda Standarte	Moody's; Fitch; S&P
Zëra të tjerë.	Metoda Standarte	-
B. Teknikat e zbutjes se rrezikut te kredise		
- Mbrojtja e financuar e kredise	Metoda gjithëpërfshirëse	-
C. Rreziku i kredisë së kundërpatisë		
- Kontrata per normat e interesit	Metoda e ekspozimit origjinal	-

- Kontrata për këmbimet valutore dhe kontratat që kanë lidhje me arin	Metoda e ekspozimit origjinal	-
- Kontrata te ngjashme me sipër që kanë lidhje me tregues ose indekse të tjerë reference	Metoda mark-to-market	-
<b>II. Rreziku i Tregut</b>	<b>Metoda e Zbatuar</b>	<b>ECAI i Përdorur</b>
<b>A. Aktiviteti në librin e tregtueshëm</b>		
- Rreziku i pozicionit		
i) Rreziku kapital për titujt e borxhit	Sipas rregullores	Moody's; Fitch; S&P; JCR
ii) Rreziku kapital për titujt e kapitalit dhe derivativët mbi titujt e kapitalit	Sipas rregullores	-
iii) Rreziku i përgjithshëm për titujt e borxhit	Metoda bazuar mbi maturitet	Na
iv) Rreziku i përgjithshëm për titujt e kapitalit dhe derivativët mbi titujt e kapitalit	Sipas rregullores	-
- Rreziku i përqendrimit	Sipas rregullores	-
<b>B. Të gjitha pozicionet e bankës</b>		
- Rreziku i kursit të këmbimit		
i) Pozicioni spot dhe forward	Sipas rregullores	Na
ii) Pozicionet valutore aktuale në sipërmarrjet e investimeve kolektive	Na	Na
iii) Pozicioni në opsione	Na	Na
- Rreziku i pozicioneve në mallra	Na	Na
- Rreziku i shlyerjes	Sipas rregullores	Na
<b>III. Rreziku Operacional</b>	<b>Metoda e Zbatuar</b>	
Rreziku Operacional	Metoda e treguesit të thjeshtë	Na

Banka llogarit kërkesën për kapital për rrezikun e kredisë bazuar në Rregulloren Nr. 48, datë 31.07.2013 “Për raportin e mjaftueshmërisë së kapitalit”. Vlerësimi i kërkesës për kapital për rrezikun e kredisë llogaritet sipas metodës standarde të përcaktuar në këtë rregullore. Banka pasi klasifikon çdo ekspozim të zërave, brenda dhe jashtë bilancit, llogarit klasat e ekspozimit pas zbritjes së fondeve kapital për mbulimin e humbjeve dhe në bazë të peshës së rrezikut të seciles klasë ekspozimi përcaktohet dhe kërkesa për kapital për rrezikun e kredisë. Bazë për përcaktimin e ekspozimeve sipas klasave të përcaktuara në rregullore, janë tipi i kredisë, qëllimi i financimit me kredi, lloji i pronës lënë si kolateral për sigurimin e kredisë, si dhe pronësia e kolateralit. Për Qershor 2022, Banka ka llogaritur kërkesën për kapital për rrezikun e kredisë sipas tabelës më poshtë:

Klasat e ekspozimeve për Rrezikun e Kredisë (000/leke)	Totali i Aktiveve me rrezik (perpara faktoreve të konvertimit dhe ponderimeve)	Ekspozimet e Ponderuara me Rrezik
Ekspozime ose ekspozime të mundshme ndaj qeverive qendrore ose bankave qendrore	216,219,193	22,414,392
Ekspozime ose ekspozime të mundshme ndaj bankave shumepaleshe te zhvillimit	3,842,351	1,921,175
Ekspozime ose ekspozime të mundshme ndaj insitucioneve te mbikqyrura	130,180,286	70,016,359
Ekspozime ose ekspozime të mundshme ndaj organizatave ndërkombëtare	-	-
Ekspozime ose ekspozime të mundshme ndaj qeverive rajonale ose autoriteteve lokale	182,487	181,706
Ekspozime ose ekspozime të mundshme ndaj organeve administrative dhe ndërmarrjeve jo tregtare	-	-
Ekspozime ose ekspozime të mundshme ndaj shoqërive tregtare (korporatave)	51,445,052	48,436,359
Ekspozime ose ekspozime të mundshme ndaj portofoleve me pakicë (retail)	23,281,423	13,671,890
Ekspozime ose ekspozime të mundshme të siguruara me kolateral pasuri të paluajtshme	33,559,567	17,284,774
Ekspozime (kredi) me probleme	1,132,808	1,128,931
Ekspozime në formën e obligacioneve të garantuara	-	-
Ekspozime në formën e titujve të sipërmarrjeve të investimeve kolektive SIK	-	-
Ekspozime ndaj kategorive të klasifikuara me rrezik të lartë	14,927,148	22,390,722
Ekspozime në zëra të tjerë	14,923,594	16,082,730
<b>Totali (*)</b>	<b>489,693,909</b>	<b>213,529,038</b>

(\*) Totali i tabelës së mësipërme nuk kuadron me totalin e Rrezikut Të Kredisë - Asetet e Ponderuara me Rrezik (fq. 13) sepse në tabelën më lart nuk janë përfshirë zerat: “Ekspozime Titullzimi” dhe “Rreziku i Kunderpartise”.

### Tabela 8: Teknikat e zbutjes së rrezikut

Banka llogarit vlerën e ekspozimit, në rastet kur ky ekspozim është subjekt i mbrojtjes së financiar të kredisë, duke konsideruar teknikat e zbutjes së rrezikut të kredisë, dhe më specifikisht - mbrojtjen e financiar të kredisë, në përputhje me kreun IV të rregullores Nr. 48, datë 31.07.2013 “Për raportin e mjaftueshmërisë së kapitalit”. Per qëllime të llogaritjes së shumave të ekspozimeve të ponderuara me rrezikun, për rrezikun e kredisë, gjatë zbatimit të metodës gjithëpërfshirëse të kolateralit financiar Banka merr në konsideratë mospërputhjet midis maturitetit të ekspozimit dhe atij të kolateralit financiar, mospërputhjen e monedhave si dhe rregullojnë luhatshmërinë e vlerës së kolateralit, me rezultatet e mëposhtme:



Klasat e ekspozimeve për Rrezikun e Kredisë dhe Kundërpartisë (000/lekë)	Totali i Aktiveve me rrezik (perpara faktoreve të konvertimit dhe ponderimeve)	Metodat e zbutjes së rrezikut të kredisë: Mbrojtja e financiar e kredisë, Metoda gjithëpërfshirëse e kolateralit financiar	Vlera e ekspozimit total pas aplikimit të metodave të zbutjes së rrezikut të kredisë
Ekspozime ose ekspozime të mundshme ndaj qeverive qendrore ose bankave qendrore	216,219,193	-	216,219,193
Ekspozime ose ekspozime të mundshme ndaj bankave shumepaleshe të zhvillimit	3,842,351	-	3,842,351
Ekspozime ose ekspozime të mundshme ndaj insitucioneve të mbikqyrura	130,180,286	4,096,840	126,083,446
Ekspozime ose ekspozime të mundshme ndaj qeverive rajonale ose autoriteteve lokale	182,487	-	182,487
Ekspozime ose ekspozime të mundshme ndaj organeve administrative dhe ndërmarrjeve jo tregtare	-	-	-
Ekspozime ose ekspozime të mundshme ndaj shoqërive tregtare (korporatave)	51,445,051	149,045	51,296,006
Ekspozime ose ekspozime të mundshme ndaj portofoleve me pakicë (retail)	23,281,424	1,972,920	21,308,504
Ekspozime ose ekspozime të mundshme të siguruara me kolateral pasuri të paluajtshme	33,559,567	-	33,559,567
Ekspozime (kredi) me probleme	1,132,808	9,998	1,122,810
Ekspozime ndaj kategorive të klasifikuara me rrezik të lartë	14,927,148	-	14,927,148
Ekspozime në zera të tjere	14,923,594	-	14,923,594
<b>Totali</b>	<b>489,639,909</b>	<b>6,228,803</b>	<b>483,465,106</b>

### Tabela 9: Rreziku i kredisë së kundërpartisë

Banka, për të mbrojtur disa aspekte të aktivitetit me luhatshmëri të lartë dhe realizimin e fitimeve, ka investuar në tre tipe instrumentesh derivative mbi banak (OTC). Specifikisht këto instrumente janë:

- i- *Swap*-et e monedhës;
- ii- Kontrata të së ardhmes që kanë të bëjnë me titujt ose indekset në tituj;
- iii- Kontrata financiare të diferencave.

Këto instrumenta administrohen sipas përcaktimeve në Rregulloren Nr. 48, “Për Raportin e Mjaftueshmërisë së Kapitalit”, kreu VI Rreziku i kredisë së kundërpartisë. Sipas kësaj rregulloreje, vlera e ekspozimit të këtyre instrumentave llogaritet duket përdorur një nga dy metodat e mëposhtme:

- a) Metodën e ekspozimit original për *swap*-et e monedhës;
- b) Metodën e market-to-market për kontratat e së ardhmes mbi indekset në tituj dhe kontrata financiare të diferencave (CFD).

Në tabelën e mëposhtme, janë paraqitur vlerat e kërkesës për kapital për secilën prej klasave të aktiveve, të cilat mbartin rrezik kredie të kundërpartisë:

Rreziku i Kundërpartisë (000/leke)	30 Qershor 2022
<b>Klasat e Ekspozimeve</b>	<b>Ekspozimet e Ponderuara me Rrezik</b>
Ekspozime me Institucionet e Mbikqyrura	1,225,851
Kërkesa për Kapital për Rrezikun e Kundërpartisë	<b>1,225,851</b>

### Tabela 10: Titullzimi

Banka ka hartuar politikë të qartë për mënyrën e tregtimit, monitorimit, kontrollit dhe politikat kontabël për operacionet e titullzimit. Aktualisht, BKT-ja është e ekspozuar në një operacion titullzimi, ku është në rolin e investitorit në një skemë titullzimi.

I. Rreziku i Kredisë (000/leke)	ECAI i Njohur
<b>A. Klasat e ekspozimit</b>	
Ekspozime në pozicione të krijuara nga titullzimi (securitization)	Moody's; Fitch; S&P
- Emek Asset Fund	Na

Në tabelën e mëposhtme, janë dhënë ekspozimet që ka Banka në Titullzim:

Ekspozimi ne Titullzim 30.06.2022 (000/leke)	Ekspozimi Total
Ekspozimi Total	-
Kërkesa për kapital në Titullzim	-

### Tabela 11: Rreziqet e tregut: Informacion i përgjithshëm

Vlerësimi i kërkesës për kapital për rrezikut e tregut llogaritet bazuar në Rregulloren Nr. 48, “Për Raportin e Mjaftueshmërisë së Kapitalit”, kreu VII Rreziku i Tregut. Në përputhje me rregulloren dhe bazuar në strukturën e librit të bankës dhe librit të tregtueshëm, Banka llogarit kërkesën për kapital për rrezikun e tregut si shumë të:

- a) Kërkesës për kapital për aktivitetin në librin e tregtueshëm, nëse plotësohen kriteret sipas shënimit më poshtë:
  - i. Kërkesën për kapital për rreziqet e pozicionit;
  - ii. Kërkesën për kapital për rrezikun e përqendrimit.

- b) Kërkesës për kapital rregullator për të gjitha pozicionet e bankës (pozicione në librin e tregtueshëm dhe pozicione në librat e bankës), e cila përfshin:
- i. Kërkesën për kapital për rrezikun e kursit të këmbimit;
  - ii. Kërkesën për kapital për rrezikun e shlyerjes.

*Shënim: Banka llogarit kërkesë për kapital për aktivitetin në librin e tregtueshëm, siç specifikohet në kreun III të rregullores, në rast se plotësohen kushtet e mëposhtme:*

- a) Gjatë dy gjashtëmujorëve të fundit, raporti i vlerës mesatare kontabël të librit të tregtueshëm ndaj totalit të aktivitetit nuk është më i lartë se 5%. Në asnjë kohë ky raport nuk është më i lartë se 6%;
- b) Gjatë dy gjashtëmujorëve të fundit, vlera mesatare kontabël e librit të tregtueshëm nuk është më e lartë se 15 milionë euro. Në asnjë kohë kjo vlerë nuk është më e lartë se 20 milionë Euro.

Rreziqet e Tregut (000/leke)	30.06.2022	
	Kërkesa për kapital	Ekspozimi i ponderuar me rrezik (Kërkesa për kapital *12.5)
Shuma e ekspozimeve të ponderuara me rrezik për rreziqet e tregut	<b>1,693,971</b>	<b>21,174,640</b>
Shuma e ekspozimit me rrezik për rrezikun e shlyerjes	-	-
Rreziku i shlyerjes në librin e bankës	-	-
Rreziku i shlyerjes në librin e tregtueshëm	-	-
Shuma e ekspozimit me rrezik për rrezikun e pozicionit, kursit të këmbimit dhe mallrave (SA)	<b>1,693,971</b>	<b>21,174,640</b>
Rreziku i pozicionit të titujve të borxhit	686,669	8,583,360
Rreziku i pozicionit të instrumentave të kapitalit	-	-
Rreziku i kursit të këmbimit	1,007,302	12,591,280
Rreziku i investimeve në mallra	-	-

## Tabela 12: Rreziku operacional

Vlerësimi i kërkesës për kapital për rrezikut operacional llogaritet bazuar në Rregulloren Nr. 48, “Për Raportin e Mjaftueshmërisë së Kapitalit”, kreut VIII Rreziku Operacional, sipas metodës së treguesit bazik të përcaktuar në këtë rregullore. Sipas kësaj metode, kërkesa për kapital llogaritet si mesatarja e tre viteve të fundit të të ardhurës neto, sipas çdo periudhe raportuese. Kërkesa për kapital është bazuar në të ardhurën neto të viteve 2021, 2020 dhe 2019 dhe një koeficienti  $\alpha$  prej 15%.

Rreziku Operacional (000/leke)	30.06.2022	
	Kërkesa për kapital	Ekspozimi i ponderuar me rrezik (Kërkesa për kapital *12.5)
Shuma e ekspozimit të ponderuar me rrezik për rrezikun operacional	1,853,245	23,165,563
Metoda e Treguesit Bazik (BIA)	1,853,245	23,165,563

## Tabela 13: Ekspozimet në instrumenta të kapitalit: informacion mbi pozicionet e përfshira në librin e bankës

N/A

## Tabela 14: Rreziku i normës së interesit në librin e bankës

Banka ka ndërtuar sistemin e menaxhimit të rrezikut të normës së interesit bazuar në Udhëzimin Nr. 33, “Mbi Administrimin e Rrezikut të Normës së Interesit në Librin e Bankës”, në politikën e miratuar së brendshmi mbi “Menaxhimin e Rreziqeve të Tregut” si dhe praktikën më të mira ndërkombëtare, Udhëzimi i Komitetit të Basel, Qershor 2004. Politika e menaxhimit të rrezikut të tregut përcakton autoritetet dhe funksionet e përfshira në procesin e menaxhimit të normës së interesit, duke specifikuar gjithashtu ndarjen dhe pavarësinë midis funksioneve të biznesit, operacionale dhe të monitorimit e kontrollit. Politika është aprovuar dhe rishikohet periodikisht nga Këshilli Drejtues.

Burimet kryesore të lidhura me rrezikun e normës së interesit vlerësohen:

- i- rreziku i riçimit;
- ii- rreziku i kurbës së kthimit (*yield*);
- iii- rreziku bazë, dhe
- iv- rreziku i opsioneve.

Ndryshimi i normave të interesit mund të ndikojë në të ardhurat e bankës dhe në vlerën ekonomike të aktiveve dhe pasiveve të bankës. Me qëllim matjen e efektit të një ndryshimi të mundshëm të normave të interesit në të ardhurat e bankës, llogaritet vlera e ekspozimit të bankës ndaj rrezikut të normës së interesit, duke zbatuar kriteret dhe supozimet si më poshtë:

- a) Analizohen në mënyrë specifike ato monedha të cilat përbëjnë të paktën 5% të totalit të aktivitetit, pra ALL, EUR dhe USD. Monedhat e tjera analizohen në mënyrë të agreguar;
- b) Në analizë konsiderohen aktivitetet dhe pasivitetet, brenda dhe jashtë bilancit, që janë të ndjeshme ndaj normës së interesit;
- c) Aktivitetet dhe pasivitetet e ndjeshme ndaj normës së interesit shpërndahen në intervale kohore bazuar në afatin e maturimit për aktivitetet dhe pasivitetet që kanë një normë fikse interesi dhe sipas datës së rikimit për ato që kanë një normë të ndryshueshme interesi. Për disa nga zërat më të rëndësishëm të aktiveve ose pasiveve që nuk përfshihen në dy kategoritë e mësipërme, shpërndarja bëhet si më poshtë:
  - a. Rezerva e detyrueshme në Lek pranë Bankës së Shqipërisë raportohet në intervalin kohor “deri në 1 muaj”, ndërsa rezerva e detyrueshme në monedhë të huaj konsiderohet si pozicion jo i ndjeshëm ndaj rrezikut të normës së interesit;
  - b. Llogaritë rrjedhëse dhe depozitat pa afat, në pasiv të bilancit, shpërndahen si më poshtë:
    - a) 25% e llogarive rrjedhëse dhe depozitave pa afat raportohen në intervalin kohor “at sight” (menjëherë/pa afat);
    - b) Pjesa tjetër, 75% shpërndahen në mënyrë proporcionale me numrin e muajve që përmbajnë intervalet kohore nga “deri në 1 muaj” në “4-5 vjet”;
  - c. Kreditë me problem raportohen në intervalin kohor “2-3 vjet”.
- d) Ndjeshmëria e të gjithë pozicioneve në librin e bankës ndaj luhatshmerisë së normave të interesit vlerësohet duke zbatuar një *shock* të normës së interesit prej 200 pikësh bazë në kohëzgjatjen e modifikuar të çdo intervali kohor.

Analiza e ndryshimit të ekspozimit në librin e bankës me qëllim të matjes së rrezikut të normës së interesit kryhet dhe raportohet në baza tremujore.

<b>Rreziku i Normës së Interesit – Ndryshimi i Vlerës së Ekspozimit (000/leke)</b>	<b>Totali i pozicioneve të ponderuara</b>
Pozicionet e ponderuara neto ne monedhen ALL- (FIR+VIR)	2,406,026
Pozicionet e ponderuara neto ne monedhen USD - (FIR+VIR)	2,006,035
Pozicionet e ponderuara neto ne monedhen EUR - (FIR+VIR)	2,512,268
Pozicionet e ponderuara neto ne monedhat e tjera (GBP, CAD, AUD, CHF, TRY) - (FIR+VIR)	167,912
Ndryshimi ne vleren e ekspozimit	<b>7,092,240</b>
Kapitali rregullator	<b>52,242,084</b>
(Ndryshimi ne vleren e ekspozimit / kapitali rregullator) * 100	<b>13.58%</b>

### Tabela 15: Rreziku likuiditetit

Banka ka ndërtuar sistemin e menaxhimit të rrezikut të likuiditeti bazuar në Rregulloren Nr. 71, “Për Administrimin e Rrezikut të Likuiditetit” dhe në politikën e miratuar së brendshmi mbi “Menaxhimin e Rrezikut të Likuiditetit”. Politika e menaxhimit të rrezikut të likuiditetit përcakton autoritetet dhe funksionet e përfshira në procesin e menaxhimit të likuiditetit, duke specifikuar gjithashtu ndarjen dhe pavarësinë midis funksioneve të biznesit, operacionale dhe të monitorimit e kontrollit. Politika është aprovuar dhe rishikohet periodikisht nga Këshilli Drejtues dhe përgjegjësia i përket Komitetit të Aktiveve dhe Detyrimeve (ALCO).

Situata e likuiditetit monitorohet në baza ditore duke kontrolluar nivelin e aktiveve likuide ndaj pasiveve që maturohen për 12 muaj, si dhe ecurinë e flukseve (kumulative) hyrëse dhe dalëse, sipas supozimeve të përcaktuara së brendshmi. Supozimet e brendshme të bankës marrin në konsideratë afatet kontraktuale të zërave të bilancit, sjelljen historike të klientëve të bankës në lidhje me shlyerjen e detyrimeve dhe rinovimin e depozitave dhe mundësinë e letrave më vlerë për tu konvertuar apo për të gjeneruar likuiditet.

#### Norma e Likuiditetit\_Qershor 2022

<b>Aktivitet Likuide - Pasivet Afatshkurtra (000/leke)</b>	<b>ALL</b>	<b>Monedha të huaja</b>	<b>Totali</b>
Totali i Aktiveve Likuide	<b>81,736,767</b>	<b>45,947,046</b>	<b>127,683,813</b>
Totali i Pasiveve Afatshkurtra me afat te mbetur maturimi deri ne 1 vit	<b>147,311,086</b>	<b>179,497,732</b>	<b>326,808,818</b>
Ratio e Likuiditetit (në %)	55.49%	25.60%	39.07%
Limiti i lejuar	15.00%	20.00%	20.00%

### AKTIVET SIPAS MATURIMIT TË MBETUR

(000/ lekë)	Dite				Muaj			Vite		TOTALI
	1 (O/N)	2-7	8-15	16-30	1-3	3-6	6-12	1-5	> 5	
<b>VEPRIME ME THESARIN DHE NDËRBANKARE</b>	<b>19,299,680</b>	<b>11,328,878</b>	<b>267,916</b>	<b>44,420,322</b>	<b>3,573,539</b>	<b>16,602,433</b>	<b>17,864,119</b>	<b>7,538,429</b>	<b>108,595</b>	<b>121,003,911</b>
Arka	3,856,227	-	-	-	-	-	-	-	-	3,856,227
Llogari rrjedhëse në bankën qendrore	-	215,023	-	-	-	-	-	-	-	215,023
Rezerva të detyrueshme	-	-	-	33,555,352	-	-	-	-	-	33,555,352
Depozita në bankën qendrore	-	-	-	-	-	-	-	-	-	-
Hua për bankën qendrore	-	-	-	-	-	-	-	-	-	-
Llogari të tjera në bankën qendrore	-	-	-	-	-	-	-	-	-	-
Bono thesari	-	99,976	-	157,651	1,927,449	1,980,355	11,493,999	-	-	15,659,431
Bono të tjera të pranueshme për refinancim me bankën qendrore	-	-	-	-	-	-	-	-	-	-
Llogari rrjedhëse në institucione financiare rezidente	-	-	-	-	-	-	-	-	-	-
Llogari rrjedhëse në institucione financiare jo rezidente	-	-	-	7,669,705	-	-	-	-	-	7,669,705
Depozita në institucione financiare rezidente	-	-	-	-	100,307	-	-	-	-	100,307
Depozita në institucione financiare jo rezidente	15,443,453	10,999,585	-	358,462	-	4,569,435	-	-	-	31,370,934
Hua për institucione financiare rezidente	-	5,433	83,244	-	161,985	253,608	1,244,985	1,321,405	108,595	3,179,255
Hua për institucione financiare jo rezidente	-	8,860	184,671	1,077,970	1,383,797	9,799,036	3,428,167	6,217,023	-	22,099,524
Llog. të tjera në institucione financiare	-	-	-	1,601,182	-	-	1,696,969	-	-	3,298,152
<b>VEPRIMET ME KLIENTËT</b>	<b>324,059</b>	<b>87,228</b>	<b>670,295</b>	<b>694,103</b>	<b>1,830,874</b>	<b>2,548,232</b>	<b>13,843,612</b>	<b>39,689,651</b>	<b>32,162,950</b>	<b>91,851,005</b>
Hua standarte	72,392	85,384	612,347	685,441	1,569,324	2,229,593	13,042,121	32,600,951	30,638,328	81,535,881
- linje kredie	-	1,253	5,574	5,162	24,604	50,214	264,762	-	-	351,569
- kredi me keste	72,392	84,131	606,773	680,279	1,544,720	2,179,379	12,777,359	32,600,951	30,638,328	81,184,312
Hua në ndjekje	251,667	1,844	57,947	8,662	261,550	318,639	801,491	4,133,693	654,843	6,490,337
- linje kredie	-	-	-	-	-	-	-	-	-	-
- kredi me keste	251,667	1,844	57,947	8,662	261,550	318,639	801,491	4,133,693	654,843	6,490,337
Hua nënstandard	-	-	-	-	-	-	-	626,999	507,025	1,134,024
Hua të dyshimta	-	-	-	-	-	-	-	259,992	194,734	454,726
Hua të humbura	-	-	-	-	-	-	-	2,068,017	168,021	2,236,037
Llogari të tjera të klientëve	-	-	-	-	-	-	-	-	-	-
<b>VEPRIME ME ADMINISTRATËN PUBLIKE</b>	<b>-</b>	<b>1,414</b>	<b>470</b>	<b>5,600</b>	<b>11,632</b>	<b>19,697</b>	<b>35,920</b>	<b>104,157</b>	<b>11,274</b>	<b>190,164</b>
Llogari rrjedhëse	-	-	-	-	-	-	-	-	-	-

Kredi	-	1,414	470	5,600	11,632	19,697	35,920	104,157	11,274	190,164
Llogari të tjera	-	-	-	-	-	-	-	-	-	-
<b>TRANSAKSIONE TË LETRAVE ME VLERË</b>	-	<b>86,593</b>	-	<b>5,215,319</b>	<b>5,882,039</b>	<b>14,683,232</b>	<b>23,190,565</b>	<b>147,853,981</b>	<b>59,347,719</b>	<b>256,259,447</b>
Letra me vlerë me të ardhura fikse (BONDE)	-	86,593	-	5,215,319	4,343,459	14,683,232	19,904,896	147,853,981	59,347,719	251,435,197
Letra me vlerë me të ardhura të ndryshueshme	-	-	-	-	-	-	3,285,669	-	-	3,285,669
Letra me vlerë të blera sipas marrëveshjes së rishitjes REPO	-	-	-	-	1,538,581	-	-	-	-	1,538,581
Të tjera	-	-	-	-	-	-	-	-	-	-
<b>ASETE TË TJERA</b>	-	-	-	<b>2,536,368</b>	-	-	<b>4,894,424</b>	<b>1,914,271</b>	<b>5,343,127</b>	<b>14,688,190</b>
<b>I-TOTALI I AKTIVEVE</b>	<b>19,623,740</b>	<b>11,504,112</b>	<b>938,681</b>	<b>52,871,712</b>	<b>11,298,085</b>	<b>33,853,593</b>	<b>59,828,641</b>	<b>197,100,488</b>	<b>96,973,665</b>	<b>483,992,717</b>
<b>II- Zerat jashte bilancit</b>	-	<b>3,758,012</b>	-	-	<b>7,082</b>	<b>7,265,205</b>	<b>9,226,765</b>	<b>11,853,435</b>	-	<b>32,110,498</b>
-Angazhime financiare te dhena kliente (pjesë e paperdorur e linjave te kredise)	-	-	-	-	-	-	4,364,947	-	-	4,364,947
-Angazhime financiare te dhena Institucione te krediti (pjesë e paperdorur e linjave te kredise)	-	-	-	-	-	-	226,347	-	-	226,347
- fonde (valute + leke) e blere ne afat	-	3,758,012	-	-	7,082	7,265,205	4,635,471	11,853,435	-	27,519,204
<b>TOTAL (I+II)</b>	<b>19,623,740</b>	<b>15,262,124</b>	<b>938,681</b>	<b>52,871,712</b>	<b>11,305,166</b>	<b>41,118,798</b>	<b>69,055,406</b>	<b>208,953,923</b>	<b>96,973,665</b>	<b>516,103,215</b>

## PASIVET SIPAS MATURIMIT TË MBETUR

(000/ lekë)	Dite				Muaj			Vite		TOTALI
	1 (O/N)	2-7	8-15	16-30	1-3	3-6	6-12	1-5	> 5	
<b>VEPRIMET ME INSTITUCIONET FINANCIARE</b>	-	<b>23,151,035</b>	-	<b>1,206,826</b>	<b>6,351,756</b>	-	-	<b>1,191</b>	-	<b>30,710,808</b>
Llogari rrjedhëse të bankës qendrore	-	53,542	-	-	-	-	-	-	-	53,542
Depozita të marra nga banka qendrore	-	-	-	-	-	-	-	-	-	-
Huamarrje nga banka qendrore	-	-	-	-	-	-	-	-	-	-
Llogari të tjera me bankën qendrore	-	-	-	-	-	-	-	-	-	-
Bono thesari të shitura sipas marrëveshjes së riblerjes REPO	-	22,306,668	-	1,206,826	6,351,756	-	-	-	-	29,865,250
Bono të tjera të shitura sipas marrëveshjes së riblerjes REPO	-	-	-	-	-	-	-	-	-	-
Llogari rrjedhëse të institucioneve financiare rezidente	-	10,822	-	-	-	-	-	-	-	10,822
Llogari rrjedhëse të institucioneve financiare jo rezidente	-	27,206	-	-	-	-	-	-	-	27,206
Depozita të marra nga institucionet financiare rezidente	-	595,016	-	-	-	-	-	-	-	595,016



Depozita të marra nga institucionet financiare jorezidente	-	157,781	-	-	-	-	-	-	-	-	157,781
Huamarrje nga institucionet financiare rezidente	-	-	-	-	-	-	-	-	-	-	-
Huamarrje nga institucionet financiare jorezidente	-	-	-	-	-	-	-	-	-	-	-
Llogari të tjera të institucioneve financiare	-	-	-	-	-	-	-	-	1,191	-	1,191
<b>VEPRIME ME KLIENTËT</b>	<b>967,622</b>	<b>184,346,374</b>	<b>4,706,450</b>	<b>6,995,759</b>	<b>47,814,081</b>	<b>30,590,985</b>	<b>46,844,812</b>	<b>46,728,622</b>	<b>4,584,993</b>	<b>373,579,698</b>	
Llogari rrjedhëse	-	126,121,260	-	-	-	-	-	-	-	-	126,121,260
Llogari depozitash pa afat	-	<b>46,959,283</b>	-	-	-	-	-	-	-	-	<b>46,959,283</b>
Llogari depozitash me afat	967,622	3,816,922	4,706,450	6,995,759	47,814,081	30,590,985	46,786,498	46,636,256	4,584,993	192,899,566	
Certifikata depozitash	-	-	-	-	-	-	-	-	-	-	-
Llogari të tjera të klientëve	-	7,448,908	-	-	-	-	58,314	92,367	-	-	7,599,589
<b>VEPRIME ME ADMINISTRATEN PUBLIKE</b>	<b>-</b>	<b>2,827,417</b>	<b>-</b>	<b>-</b>	<b>-</b>	<b>-</b>	<b>-</b>	<b>-</b>	<b>-</b>	<b>2,827,417</b>	
Llogari rrjedhëse	-	326,811	-	-	-	-	-	-	-	-	326,811
Llogari depozitash pa afat	-	-	-	-	-	-	-	-	-	-	-
Llogari depozitash me afat	-	2,500,606	-	-	-	-	-	-	-	-	2,500,606
Hua të marra nga administratat publike	-	-	-	-	-	-	-	-	-	-	-
Llogari të tjera të administratave publike	-	-	-	-	-	-	-	-	-	-	-
<b>VEPRIME ME LETRAT ME VLERË</b>	<b>-</b>	<b>2,253,100</b>	<b>-</b>	<b>-</b>	<b>-</b>	<b>-</b>	<b>-</b>	<b>-</b>	<b>-</b>	<b>2,253,100</b>	
Borxhe të përfaqësuara nga letrat me vlerë	-	-	-	-	-	-	-	-	-	-	-
Letra me vlerë të shitura sipas marrëveshjes së riblerjes REPO	-	2,253,100	-	-	-	-	-	-	-	-	2,253,100
Të tjera	-	-	-	-	-	-	-	-	-	-	-
<b>DETYRIME TË TJERA</b>	<b>-</b>	<b>487,076</b>	<b>3,491,623</b>	<b>-</b>	<b>-</b>	<b>-</b>	<b>-</b>	<b>-</b>	<b>-</b>	<b>-</b>	<b>3,978,699</b>
<b>BURIMET E PËRHERSHME</b>	<b>31,323</b>	<b>1,243</b>	<b>20,033</b>	<b>8,239</b>	<b>57,404</b>	<b>103,765</b>	<b>350,334</b>	<b>4,609,056</b>	<b>52,311,325</b>	<b>57,492,721</b>	
<b>I-TOTALI I PASIVEVE</b>	<b>998,945</b>	<b>213,066,246</b>	<b>8,218,106</b>	<b>8,210,825</b>	<b>54,223,240</b>	<b>30,694,750</b>	<b>47,195,146</b>	<b>51,338,869</b>	<b>56,896,318</b>	<b>470,842,444</b>	
<b>II- Zerat jashte bilancit</b>	<b>-</b>	<b>2,012,704</b>	<b>-</b>	<b>-</b>	<b>6,975</b>	<b>7,264,453</b>	<b>4,634,689</b>	<b>13,600,383</b>	<b>-</b>	<b>27,519,204</b>	
-Angazhime financiare te marra (pjesë e paperdorur e linjave te kredise)	-	-	-	-	-	-	-	-	-	-	-
- fonde (valute + leke) e shitur ne afat	-	2,012,704	-	-	6,975	7,264,453	4,634,689	13,600,383	-	27,519,204	
<b>TOTAL (I+II)</b>	<b>998,945</b>	<b>215,078,950</b>	<b>8,218,106</b>	<b>8,210,825</b>	<b>54,230,215</b>	<b>37,959,202</b>	<b>51,829,834</b>	<b>64,939,253</b>	<b>56,896,318</b>	<b>498,361,648</b>	

## **Tabela 16: Depozita ekuivalente e kapitalit të degës së bankës së huaj**

N/A

## **Tabela 17: Matja dhe kontrolli i kufijve të rrezikut të degës së bankës së huaj**

N/A

## **Tabela 18: Politikat e shpërblimit**

### **Informacion cilësor (a):**

i- Komiteti i Burimeve Njerëzore të Bankës kryen funksionin e Komitetit të Shpërblimit. Anëtarët e Komitetit të Burimeve Njerëzore emërohen nga Bordi i Drejtorëve. Anëtarët kanë mandat të pacaktuar.

Përbërja e Komitetit të Burimeve Njerëzore:

- 1- Drejtori i Përgjithshëm – Kryetar i Komitetit
- 2- Drejtori i Grupit të Burimeve Njerëzore dhe Zhvillimeve – Anëtar
- 3- Drejtori i Grupit të Bankingut të Biznesit dhe Individual – Anëtar
- 4- Drejtuesi i Departamentit të Burimeve Njerëzore – Anëtar (Raportues, pa të drejtë vote)
- 5- Drejtuesi i Departamentit të Rrjetit të Degëve-Anëtar (pa të drejtë vote)

Njësia raportuese dhe zbatuese e Vendimeve të Komitetit të Burimeve Njerëzore është Departamenti i Burimeve Njerëzore.

ii- Politika e shpërblimit të bankës ka qëllim, të shpërblejë dhe të motivojë financiarisht punonjësit e bankës dhe duke ofruar një paketë pagesë sa më kompetitive duke inkurajuar arritjen e rezultateve sa më të larta dhe të qëndrueshme. Të lidhë objektivat personale me ato të kompanisë dhe të ulë riskun e personelit sipas parimeve të Qeverisjes së Korporatës.

Politika e shpërblimit aplikohet për të gjithë punonjësit pavarësisht linjave dhe fushave të punës.

iii- Të gjitha linjat kanë riskun e punës së tyre, i cili është në raport të drejtë me autoritetin dhe përgjegjësitë që ato mbulojnë, datë 30 Qershor 2022.

- Linja e Biznesit ka 221 punonjës
- Linja e Operacioneve ka 480 punonjës
- Linja e Auditit ka 22 punonjës
- Linja e Riskut ka 62 punonjës
- Linja e IT ka 100 punonjës
- Linja e Burimeve Njerëzore ka 8 punonjës
- Linja e Stafit Suport 19 punonjës
- Drejtuesit Ekzekutivë janë 8 punonjës.

**Informacion cilesor (b):**

- i- Objektivat i politikës së shpërblimit synojnë motivim financiar të punonjësve mbështetur mbi parimin e barazisë/drejtësisë të vlerësuar sipas kriterëve të merita/performaca, përgjegjësia/funksioni, eksperiencia/qendrueshmëria, nivelin profesional/edukimi, nivelin e riskut dhe konkurrenca e tregut.
- ii- Nuk ka pasur ndryshim të politikave të shpërblimeve gjatë kësaj periudhe.
- iii- Banka ka siguruar procedurat standarde dhe e politikave të shpërblimeve dhe kompensimit në teresi, të cilat bëjnë diferencimin në përpjesëtim të drejtë për linjat e punonjësve që mbartin risk me të lartë në punë me qëllim motivimin e tyre sa më të madh.

**Informacion sasior (c):**

- i- Banka merr në konsideratë dhe bën përpjekjet maksimale për evitimin e riskut gjatë procesit të zbatimit të masës së shpërblimit duke zbatuar rigorozisht parimet e drejtësisë/barazisë në trajtimin e punonjësve, aplikimin standard dhe të njëtrajtshëm të kriterëve të vendosura për shpërblim, informimin e barabartë të të gjithë punonjësve për politikën dhe procedurat që lidhen me shpërblimin dhe transparencën në zbatim.
- ii- Masat kryesore të përdorura nga Banka për të vlerësuar efektshmërinë e politikave të shpërblimit dhe vlerësimin e riskut janë rezultatet e detajuara të sondazheve/pyetesoreve të kryera periodikisht për të gjithë punonjësit mbi këto politika të cilat janë matës i riskut, dhe të cilat vlerësojnë riskun e brendshëm jo vetëm për shpërblimet por edhe për politikën e kompensimit financiar dhe të benefiteve në teresi.  
Në lidhje me matjen e riskut të jashtëm, Banka merr pjesë në survey zyrtare vjetore, organizuar nga Shoqata e Bankave për tregun bankar në lidhje me kompensimet dhe benefitet.

**Informacion sasior (d):**

- i- Matës kryesore të performancës për bankën dhe për punonjësit janë:  
Treguesit financiarë, pjesa e tregut sipas produkteve dhe në teresi, performanca e punonjësve, njësive, përgjegjësia/funksioni, eksperiencia/qendrueshmëria, niveli profesional/edukimi.
- ii- Mesatarja e treguesit shpërblime vjetore/pagën bazë vjetore = 8.9%.
- iii- Kontrolli kufizues i politikës së shpërblimeve.

**Informacion sasior (e):**

Banka aplikon Politikën e Planit të Investimit për stafin e nivelin drejtues, e cila e parashikon investimin (ngurtesimin) 2 vjeçar të vlerës së bonusit të performancës për këtë segment me norme atraktive të interesit. Punonjësi përfiton principalin+interesin e investimit pas maturimit 2 vjeçar në bazë të performancës së qendrueshme dhe vazhdimin të punës në bankë.

Gjithashtu përshtatja e politikës së pagave dhe shpërblimeve në periudhë afatgjatë lidhet me kriteret e performancës së bankës, indeksin e cmimeve të konsumit dhe performancës individuale dhe konkurrenca brenda tregut bankar.

**Informacion sasior (f):**

Format e shperblimeve të punonjesve sipas elementeve te ndryshueshem te kriterëve janë si me poshte:

- 1- Shperblimet individuale – kriter performance e matshme ne realizimin e traqeteve per produkte dhe sherbime.
- 2- Shperblimet per njesite – kriter performance e e matshme e treguesve të njesise per produkte dhe sherbime.
- 3- Shperblimet per projekte – kriter realizimi ne kohe i projekteve dhe perfitueshmeria e tyre.
- 4- Shperblimet per Stafin Drejtues – kriter performance individuale, e njesise dhe bankes.

**Informacion sasior (g):**

Gjatë periudhës Janar-Qershor 2022 janë zhvilluar 4 mbledhje të Komitetit të Burimeve Njerëzore. Anëtarët e Komitetit të Burimeve Njerëzore duke qenë punonjës të BKT, për pjesëmarrjen e tyre në këtë komitet nuk trajtohen me pagesë të vecantë.

**Tabela 19: Format dhe elementët e shpërblimit për Këshillin Drejtues dhe drejtuesit ekzekutivë**

Vlera totale e agreguar e pagesave dhe shpërblimeve për Këshillin Drejtues dhe drejtuesit ekzekutivë është bërë në “cash” dhe përfshihet tek zëri i shpenzimeve të personelit. Detajet janë si më poshtë (në mijë Lek):

	<b>Viti i mbyllur më 30 Qershor 2022</b>	<b>Viti i mbyllur më 31 Dhjetor 2021</b>
Këshilli Drejtues	812,178	187,032
Drejtuesit ekzekutivë	1,296,859	251,533
	<b>2,109,037</b>	<b>438,565</b>

**Tabela 20: Politikat kontabël**

**Baza e përgatitjes**

Pasqyrat e konsoliduara financiare janë të shprehura në Lek, të rrumbullakosura në mijëshen më të afërt, nëse nuk është shënuar ndryshe dhe janë përgatitur mbi bazën e kostos historike, përveç se për letrat me vlerë të vendosjes, të cilat llogariten me vlerën e tregut.

Parimet kontabël të zbatuara nga Banka, janë të njëjta me ato të përdorura në përgatitjen e pasqyrave të konsoliduara financiare për vitin e mbyllur më 31 dhjetor 2021.

## **Baza e konsolidimit**

### **(i) Filialet**

Konsolidimi i një filiali fillon nga momenti kur Banka merr kontrollin mbi filialin dhe ndalon kur Banka humb kontrollin e filialit. Të ardhurat dhe shpenzimet e një filiali, të blerë apo shitur gjatë vitit përfshihen në pasqyrën e konsoliduar të të ardhurave dhe shpenzimeve nga data kur Banka mer kontrollin deri në datën kur Banka humbet kontrollin mbi njësinë.

Pasqyrat financiare të konsoliduara janë përgatitur duke përdorur politika kontabël të njëjta për transaksione të njëjta dhe ngjarje të tjera në rrethana të ngjashme.

### **(ii) Transaksionet e eleminuara gjatë konsolidimit**

Të gjitha aktivet dhe detyrimet, kapitali, të ardhurat, shpenzimet dhe flukset e parave (përveç fitimeve dhe humbjeve nga transaksionet në monedhë të huaj) të lidhura me transaksionet ndërmjet anëtarëve të Grupit janë eliminuar plotësisht në konsolidim. Humbjet e porealizuara janë eliminuar në të njëjtën mënyrë si fitimet e porealizuara, por deri në masën që nuk ka evidencë për humbje të vlerës.

#### **Transaksionet në monedhë të huaj**

Transaksionet në monedhë të huaj janë kthyer me kursin e këmbimit në datën kur është kryer transaksioni. Aktivet dhe pasivet monetare, të shprehura në monedhë të huaj, të cilat kontabilizohen me koston historike në datën e transaksionit, janë këmbyer sipas kursit të këmbimit në datën e raportimit. Aktivet dhe pasivet jo monetare, të shprehura në monedhë të huaj, në vlerën e tyre historike, jepen me kursin e këmbimit në datën kur është bërë transaksioni. Diferencat që rrjedhin nga ndryshimi i kursit të këmbimit të valutave të aktiveve e pasiveve monetare janë treguar në pasqyrën e të ardhurave tek “Fitimi (humbja) nga rivlerësimi i valutave, neto”.

Kapitali i paguar është trajtuar si një zë monetar dhe është rivlerësuar në përputhje me parimin e shpjeguar më sipër. Sipas rregullores së Bankës së Shqipërisë, kapitali në monedhë të huaj duhet të paraqitet në bilanc i konvertuar me kursin e këmbimit në datën e transaksionit dhe një “rezervë rivlerësimi” e krijuar në kapitalin e aksionarëve që përfaqëson diferencën në Lek ndërmjet kursit të fundit të periudhës me kursin historik që përdoret për të regjistruar kapitalin e paguar në monedhë të huaj.

#### **Arka dhe llogaritë me Bankën Qendrore**

Arka dhe llogaritë me Bankën Qendrore përfshijnë kartëmonedha dhe monedha në arkë dhe gjendje të pakushtëzuara në bankat qendrore, subjekt i një rreziku jo domethënës ndaj ndryshimeve në vlerën e tyre të drejtë, dhe përdoren nga Banka në administrimin e angazhimeve afatshkurtra. Arka dhe llogaritë me Bankën Qendrore mbahen në pasqyrën e bilancit të konsoliduar me kosto të amortizuara.

#### **Depozita dhe llogaritë me bankat**

Depozitat dhe llogaritë me bankat përfshijnë depozita ndërbankare dhe zëra që janë në procesin e arkëtimit.

#### **Bonot e thesarit**

Bonot e thesarit janë klasifikuar në dy kategori si aktive të vendosjes ose deri në maturim dhe regjistrohen fillimisht me kosto plus interesin e përlllogaritur. Bonot e thesarit janë klasifikuar duke u bazuar në qëllimin dhe aftësinë e Bankës për t'i mbajtur deri në maturitet.

### Letrat me vlerë të vendosjes

Letrat me vlerë të vendosjes janë instrumente jo-derivative të cilat janë klasifikuar si të mbajtura për shitje. Letrat me vlerë të vendosjes regjistrohen në çmimin e tregut, me interesin e përlllogaritur për kuponat për t'u paguar. Çdo skonto ose prim i paguar mbi vlerën nominale në momentin e transferimit përlllogaritet deri në datën e pagesës së principalit të letrës me vlerë. Letrat me vlerë të vendosjes, pas regjistrimit të tyre fillestar rimaten me vlerën e tregut dhe humbjet që shkaktohen nga ndryshimi i vlerës së tregut të letrave të vendosjes përfshihen tek fitimi dhe humbja neto për periudhën përkatëse. Këto letra me vlerë konsiderohen si të vendosjes pasi Banka ka si qëllim shitjen e tyre përpara datës së maturimit.

### Letrat me vlerë të investimit

Letrat me vlerë të investimit që mbahen deri në maturim janë aktive financiare jo-derivative me pagesa fikse ose të përcaktuara dhe maturitet të përcaktuar, të cilat Banka ka synimin e qartë dhe aftësinë t'i mbajë deri në maturim, dhe të cilat nuk janë përcaktuar si me vlerë të drejtë nëpërmjet fitimit ose humbjes ose si të vlefshme për shitje. Investimet që mbahen deri në maturim mbahen me koston e amortizuar duke përdorur metodën e interesit efektiv, me interesin e përlllogaritur për kuponat për t'u paguar. Çdo skonto ose prim i paguar mbi vlerën nominale në momentin e blerjes përlllogaritet deri në datën e pagesës së principalit të letrës me vlerë.

### Huatë dhe paradhëniet për klientët

Huatë dhe paradhëniet për klientët raportohen mbi vlerën e tyre neto me provigjoniin e humbjeve specifike nga huatë. Provigjonet krijohen në zbatim të rregullores Nr. 62 të Bankës së Shqipërisë "Për administrimin e rrezikut të kredisë nga bankat dhe degët e bankave të huaja" (Rregullorja rrezikut të kredisë) e miratuar me vendim të Këshillit Mbikëqyrës datë 14 shtator 2011 (ndryshuar për here te fundit me date 30 Mars 2016). Rregullorja kërkon që Banka të klasifikojë huatë e saj në gjashtë kategori rreziku.

"Kredi me probleme" – janë kreditë e klasifikuara në tre kategoritë e fundit të klasifikimit të kredive.

Provigjoniin e interesit për kategoritë Nenstandarde, Dyshimta dhe te Humbura është 100%

Për çdo kategori rreziku, janë zbatuar normat e mëposhtme të provigjoneve:

Lloji i huasë	Ditë vonese për overdraftet	Ditë vonese për huatë me afat	Norma e provigjoniit
Standarde	0 ditë	0 ditë	1%
E pakthyer në afat	1-30 ditë	1-30 ditë	1%
Në ndjekje	31-60 ditë	31-90 ditë	5%
Nënstandarde	61-90 ditë	91-180 ditë	20%
E dyshimtë	91-180 ditë	181-365 ditë	50%
E humbur	Mbi 180 ditë	Mbi 365 ditë	100%

Provigjonet për humbje nga huatë për degën e Kosovës janë krijuar në bazë të Rregullës "Për Pë administrimin e rrezikut të kredisë nga bankat dhe degët e bankave të huaja" (e ndryshuar), miratuar nga Banka Qendrore e Kosovës më 9 nëntor 2012. Normat minimale të provigjoniit të aplikuar nga dega për çdo kategori janë të njëjta me ato të aplikuar në Shqipëri.

Huatë dhe paradhëniet për klientët raportohen mbi vlerën e tyre neto me provigjoniin e humbjeve specifike nga huatë e klasifikuara si nënstandarde, të dyshimta dhe të humbura. Provigjonet e krijuara për humbje të mundshme nga huatë e klasifikuara si standarde, të pakthyer në afat dhe në ndjekje janë regjistruar si provigjone statistikore në anën e detyrimeve të bilancit.

## **Të ardhurat dhe shpenzimet nga interesat**

Të ardhurat dhe shpenzimet nga interesi njihen në pasqyrën e të ardhurave dhe shpenzimeve në bazë të metodës së interesit efektiv. Norma e interesit efektiv është norma që skanton pagesat dhe arkëtimet e ardhshme monetare gjatë jetës së aktivitetit ose detyrimit financiar (ose kur është e përshtatshme një periudhë më e shkurtër) për t'i barazuar me vlerën kontabël të aktivitetit ose detyrimit financiar.

Për llogaritjen e normës efektive të interesit, Banka vlerëson flukset monetare të ardhshme duke marrë parasysh të gjitha kushtet kontraktuale të instrumentit financiar, por jo humbjet e ardhshme.

Llogaritja e normës së interesit efektiv përfshin të gjitha komisionet e paguara ose të marra të cilat janë një pjesë përbërëse e normës efektive të interesit. Kostot e transaksioneve janë kosto shtesë të lidhura drejtpërdrejt me blerjen ose emetimin e një aktivi apo detyrimi financiar.

## **Të ardhurat nga tarifat dhe komisionet**

Të ardhurat nga tarifat dhe komisionet rrjedhin nga shërbimet financiare që ofrohen nga Banka, si transferime fondesh, mbajtjen e llogarive, aktivitetet e huadhënies dhe të tregimit financiar.

Të ardhurat dhe shpenzimet nga tarifat dhe komisionet, të cilat janë pjesë përbërëse e normës së interesit efektiv në një aktiv ose detyrim financiar përfshihen në matjen e normës së interesit efektiv. Të ardhura të tjera nga komisionet dhe tarifat njihen në momentin që ofrohen shërbimet e lidhura me to.

Shpenzime të tjera nga komisione dhe tarifa lidhen kryesisht me tarifa transaksionesh ose shërbimesh të cilat shpenzohen në momentin që shërbimet përfitohen.

## **Tatimi mbi fitimin**

Banka përcakton shumën e tatueshme në fund të vitit në përputhje me legjislacionin Shqiptar të tatimeve. Në 31 Qershor të vitit 2022, tatimi mbi fitimin është i barabartë me 15% (2020: 15%) të fitimit të tatueshëm. Fitimi i tatueshëm llogaritet duke modifikuar fitimin para tatimit për zëra të caktuar të ardhurash dhe shpenzimesh në përputhje me legjislacionin shqiptar. Fitimi përpara tatimit bazohet mbi regjistrimet financiare të mbajtura nga Banka për qëllime rregullatore në përputhje me MRF dhe mund të ndryshojë ndjeshëm nga rezultati financiar i raportuar sipas Standardeve Ndërkombëtare të Raportimit Financiar (“SNRF”). Për më tepër, MRF nuk kërkon që Banka të masë dhe të regjistrojë aktivet dhe detyrimet e shtyra.

Në përcaktimin e shumës së tatimit të vitit Banka merr në konsideratë efektin e disa pozicioneve tatimore të pasigurta dhe nëse do ketë detyrime për tatime apo interesa shtesë. Banka beson se shpenzimet e saj të përlllogaritura për detyrime tatimore janë të përshtatshme për të gjithë vitet tatimore duke e bazuar vlerësimin e saj në shumë faktorë, përfshirë dhe interpretimin e legjislacionit tatimor dhe përvojat e mëparshme. Ky vlerësim mbështetet në vlerësime dhe supozime dhe mund të përfshijë disa gjykime për ngjarje të ardhshme. Informacione të reja që mund të bëhen të ditura, mund të bëjnë që Banka të ndryshojë vlerësimin e saj për përshtatshmërinë e detyrimeve tatimore ekzistuese; këto ndryshime do të ndikojnë shpenzimin tatimor në periudhën që bëhet përcaktimi.

## Plani i pensionit

Banka ka krijuar një fond për planin e pensionit (Programi Mbështetës për Stafin – ‘SSP’) i sponsorizuar tërësisht nga punëdhënësi në vitin 2002. Shuma që do të regjistrohej tek ky fond, vendosej në fillim të vitit në masën 5% të shpenzimeve vjetore të planifikuara për pagat e personelit. Gjatë vitit, shuma e përlogaritur regjistrohej tek pasqyra e të ardhurave dhe tek fondi në bazë mujore. Shumat që Banka i detyrohet punonjësve në bazë të planit të mësipërm do të rriten me të ardhura bruto nga interesi nga data që punonjësi largohet nga Banka deri në momentin e daljes në pension.

Shumat do t’u paguhen punonjësve vetëm kur ata arrijnë moshën e pensionit sipas ligjit shqiptar, në këste mujore të barabarta me një minimum prej 75% të pensionit të tyre shtetëror mujor derisa fondi i akumuluar për punonjësit konsumohet.

Bazuar në vendimin e Këshillit Drejtues, të hyrë në fuqi më 30 shtator 2010, Banka ka ndërprerë investimin në fondin SSP, duke e transformuar atë në Programin e Kreditimit të Qëndrueshmërisë së Stafit (‘SRCP’). Shuma e llogaritur për secilin punonjës përfitues nga SSP u ngurtësua në të njëjtën ditë. Shuma e ngurtësuar dhe interesi përkatës vjetor që do të gjenerohet nga investimi në të ardhmen në letra me vlerë të klasifikuara AAA deri në daljen në pension të punonjësit, do t’i shtohet fondit të investimit nga ana e Bankës.

## Aktive të qëndrueshme dhe rregullim i ambienteve me qira

Pronat dhe pajisjet janë të shprehura me kosto minus amortizimin e akumuluar, i cili është llogaritur me mënyrën lineare mbi jetën e përdorimit të vlerësuar për këto aktive.

Toka nuk amortizohet.

Amortizimi është llogaritur në përputhje me normat e mëposhtme:

Ndërtesa dhe rregullimi i ambienteve me qira	5%
Mjete transporti	20%
Pajisje dhe mobilim zyre	20%
Pajisje TI dhe elektronike	25%
Pajisje	20%

## Veprimet spot të këmbimit valutor

Banka gjatë aktivitetit normal të punës kryen veprime spot të këmbimit valutor, me data shlyerje pas një ose dy ditësh pas datës së transaksionit. Këto transaksione regjistrohen tek zërat jashtë bilancit në datën e transaksionit dhe njihen në datën e shlyerjes së transaksionit.