

**Banka Kombëtare Tregtare Sh.a., Tirana**

---

**Informacion sipas Rregullores “Për kërkesat minimale të publikimit të informacionit nga Bankat dhe degët e bankave të huaja”**

(Sipas Kërkesave të Rregullores Nr. 60, datë 29.08.2008, ndryshuar me vendimin nr. 25, datë 01.04.2015, të Këshillit Mbikëqyrës të Bankës së Shqipërisë)

**Për periudhën e mbyllur më 30 Shtator 2023**

**PËRMBAJTJA:**

**Aneksi 1**

**Tabela 1: Informacion mbi aktivitetin kryesor, organizimin, drejtimin dhe kontrollin e bankave**

1. Informacion i përgjithshëm mbi bankën.
2. Informacion i përgjithshëm mbi degët e bankave të huaja
3. Informacion mbi strukturën e organizimit, të administrimit dhe të funksionimit të bankës duke përfshirë njësitë e saj funksionale dhe administrative, funksionet e tyre dhe marrëdhëniet raportuese dhe kontrolluese.
4. Informacion mbi aktivitetet e bankave.
5. Informacion mbi filialet e bankave dhe sipërmarrjet në të cilat bankat janë aksionere kryesore.
6. Informacion mbi borxhin e varur të Bankës.
7. Informacion mbi sipërmarrjet mëmë dhe sipërmarrjet aksionere kryesore në banka.
8. Informacion i degës së bankës së huaj lidhur me bankën-mëmë.

**Aneksi 2**

**Tabela 2: Bilanci kontabël, pasqyra e të ardhurave dhe shpenzimeve dhe në veçanti tregues të rentabilitetit**

**Tabela 3: Struktura e kapitalit rregullator**

**Tabela 4: Mjaftueshmëria e Kapitalit**

**Tabela 5: Informacion i përgjithshëm cilësor për ekspozimin ndaj rreziqeve**

**Tabela 6: Rreziku i kredisë: Informacion i përgjithshëm**

**Tabela 7: Rreziku i kredisë: Informacion për portofolin e kredisë sipas metodës standard**

**Tabela 8: Teknikat e zbutjes së rrezikut**

**Tabela 9: Rreziku i kredisë së kundërpatisë**

**Tabela 10: Titullzimi**

**Tabela 11: Rreziqet e tregut: Informacion i përgjithshëm**

**Tabela 12: Rreziku operacional**

**Tabela 13: Ekspozimet në instrumenta të kapitalit: informacion mbi pozicionet e përfshira në librin e bankës**

**Tabela 14: Rreziku i normës së interesit në librin e bankës**

**Tabela 15: Rreziku i likuiditetit**

**Tabela 16: Depozita ekuivalente e kapitalit të degës së bankës së huaj**

**Tabela 17: Matja dhe kontrolli i kufijve të rrezikut të degës së bankës së huaj**

**Tabela 18: Politikat e shpërblimit**

**Tabela 19: Format dhe elementët e shpërblimit për Këshillin Drejtues dhe drejtuesit ekzekutivë**

**Tabela 20: Politikat kontabël**

---

Tiranë, më 30/09/2023

---

## Aneksi 1

**Tabela 1: Informacion mbi aktivitetin kryesor, organizimin, drejtimin dhe kontrollin e bankave**

### 1. Informacion i përgjithshëm mbi bankën

Banka Kombëtare Tregtare Sh.a. është një bankë tregtare me numër unik identifikimi (NUIS) J62001011Q, themeluar në datën 01/01/1993 e cila ofron një gamë të gjerë me shërbime të plota.

### INFORMACION I PËRGJITHSHËM MBI BANKËN

Emri Subjektit	Banka Kombetare Tregtare
Forma juridike	Shoqeri Aksionere
Adresa	Tirane_Rruga e Vilave, Lunder 1
Numri – NIPT	J62001011Q
Data e themelimit	01/01/1993
Shuma kapitalit te regjistruar	300,000,000.30 USD
Shuma kapitalit te paguar	300,000,000.30 USD
Numri i aksioneve të emetuara	24,291,498
Vlera nominale e aksionit	12.35 USD
Rritja e kapitalit gjate tremujorit	N/A
Numri i aksioneve te rritura gjate tremujorit	N/A
Vlera nominale e kapitalit te rritur gjate tremujorit	N/A

### PASQYRA E NDRYSHIMIT TË KAPITALIT AKSIONAR MË 30 SHTATOR 2023

(000/ lekë)	Kapitali Aksionar	Rezerva ligjore	Rezerva rivlerësimit	Fitimi i pashpërndarë	Totali
Gjendja më 31 Dhjetor 2022	33,727,923	6,433,047	(1,612,923)	11,982,718	50,530,765
Krijimi i rezervës ligjore	-	407,586	-	(407,586)	-
Rritja Kapitalit Aksionar	-	-	-	-	-
Dividend për t'u paguar	-	-	-	(5,216,500)	(5,216,500)
Fitimi Neto per periudhen	-	-	-	5,477,659	5,477,659
Fitimi i pashpërndarë nga operationet e huaja, i rregulluar me kursin e fundit të vitit	-	-	-	(1)	(1)
Lëvizje në rezervën e rivlerësimit	-	-	(1,971,000)	-	(1,971,000)
Gjendja më 30 Shtator 2023	33,727,923	6,840,633	(3,583,923)	11,836,290	48,820,923

## INFORMACION MBI AKSIONERËT QË KANË Pjesëmarrje Influencuese

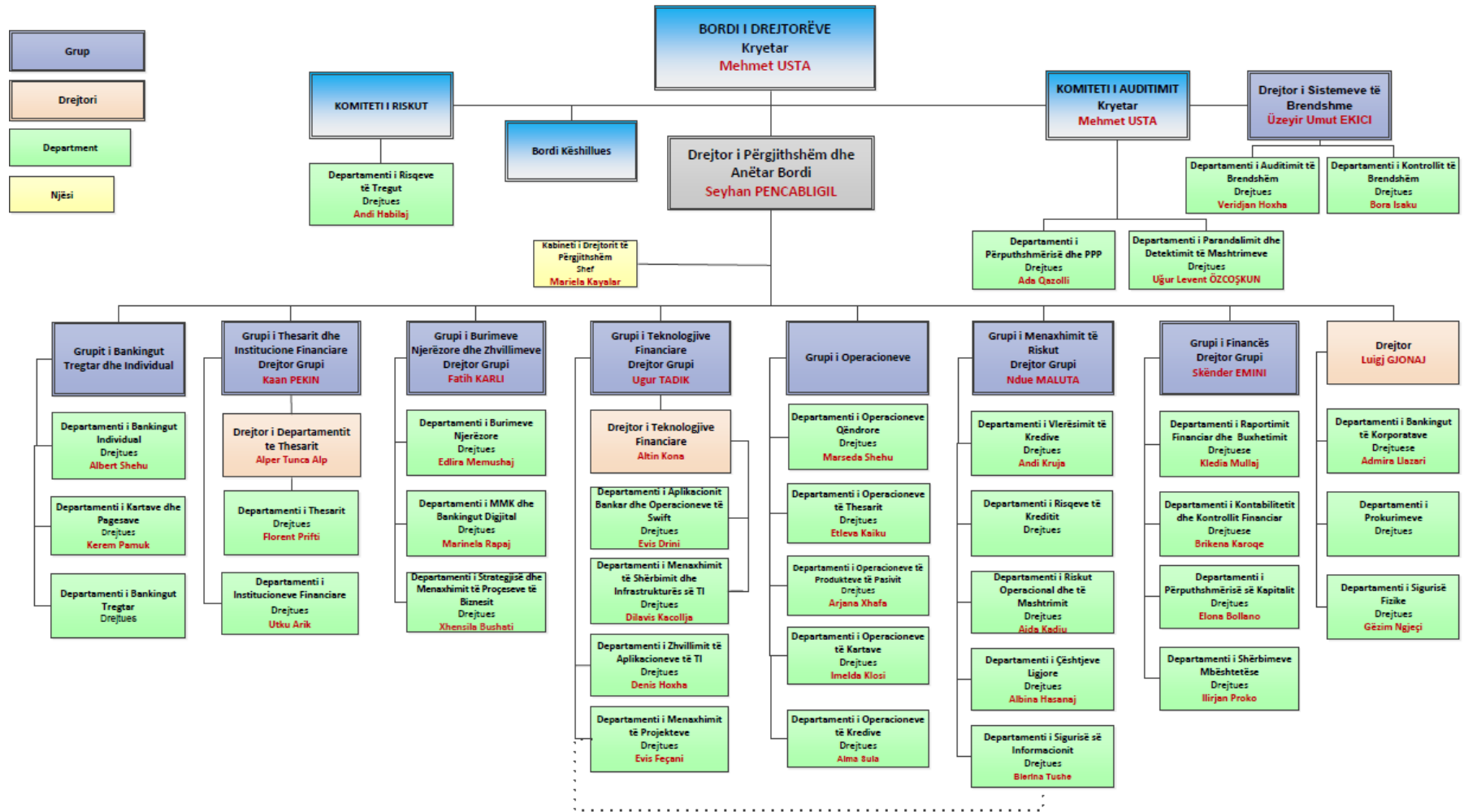
<b>Emri tregtar</b>	<b>Çalk Holding</b>
<b>Forma juridike</b>	<b>Shoqeri Aksionere</b>
<b>Adresa e regjistruar</b>	<b>Buyukdere Cad. No.163, 34394 – Zincirlikuyu, Istanbul-Turkey</b>
<b>Përqindjen e aksioneve me të drejta votimi</b>	<b>100%</b>

BKT është krijuar në formën aktuale ligjore më 30 dhjetor 1992, megjithëse dega e saj e parë është hapur në 30 nëntor 1925. BKT është subjekt i Ligjit nr. 8269 “Mbi Bankën e Shqipërisë” me dhjetor 1997 dhe i Ligjit nr. 9662 “Për Bankat në Republikën e Shqipërisë”, të datës 18 dhjetor 2006.

### 2. Informacion i përgjithshëm mbi degët e bankave të huaja

N/A

3. Informacion mbi strukturën e organizimit, të administrimit dhe të funksionimit të bankës, duke përfshirë njësitë e saj funksionale dhe administrative, funksionet e tyre dhe marrëdhëniet raportuese dhe kontrolluese



Drejtoria e Përgjithshme e BKT ndodhet në Tiranë. Aktualisht në Shqipëri, Banka zotëron një rrjet prej 60 degësh dhe 3 agjencish doganore. Njëzet e gjashtë prej degëve ndodhen në Tiranë dhe të tjerat në Durrës, Elbasan, Vlorë, Shkodër, Fier, Pogradec, Korçë, Bilisht, Gjirokastër, Delvinë, Sarandë, Orikum, Berat, Kuçovë, Lushnjë, Librazhd, Peqin, Rrogozhinë, Shkozë, Kavajë, Vorë, Kamëz, Fushë Krujë, Laç, Lezhë, Rrëshen, Kukës, Peshkopi, Bushat, Koplík, Gramsh dhe Skrapar, të ndjekura nga agjencitë doganore në Portin e Durrësit, Çorovodë dhe Aeroportin e Rinasit.

Banka kishte 1,018 punonjës (31 dhjetor 2022: 979) në datën 30 Shtator 2023, nga të cilët 498 (31 dhjetor 2022: 448) i përkasin Drejtorisë së Përgjithshme.

Pasqyrat financiare të konsoliduara përfshijnë BKT Shqipëri (referuar në vazhdim si “Banka” ose “BKT”).

#### **4. Informacion mbi aktivitetet e bankës**

Banka Kombëtare Tregtare Sh.a., në përputhje me liçencën e lëshuar nga Banka e Shqipërisë si dhe me kriteret e përcaktuara në Ligjin Bankar, mund të ushtrojë aktivitetet e mëposhtëme financiare:

- (1) Të gjitha format e kredihënies, duke përfshirë edhe kredinë konsumatore dhe hipotekare;
- (2) Qiraja Financiare;
- (3) Të gjitha shërbimet e pagesave dhe të transferimit të parave;
- (4) Ofrimin e garancive dhe marrjen e angazhimeve;
- (5) Tregtimin për llogari të saj ose për llogari të klientëve, qoftë dhe në një këmbim valutë, në një treg të vetëorganizuar (OTC) ose ndryshe, si më poshtë:
  - i. Instrumente të tregut të parasë (çeqe, dëftesa, çertifikata depozitash etj.);
  - ii. Këmbim valutë;
  - iii. Produkte derivative (instrumente derivative), duke përfshirë, midis të tjerave, kontrata të së ardhmes (futures) dhe kontrata me opsione (options);
  - iv. Instrumente të këmbimeve valutë dhe instrumente për vlerësimin e normës së interesit, duke përfshirë këtu produkte të tilla si marrëveshje *swap* dhe marrëveshje që përcaktojnë vlerën e interesit në të ardhmen (forward agreements);
  - v. Letra me vlerë të transferueshme;
  - vi. Instrumenta të tjerë të negociueshëm dhe aktive financiare, duke përfshirë veprimet me arin;
  - vii. Pjesëmarrjen në emetimin e të gjitha llojeve të letrave me vlerë, duke përfshirë nënshkrimin dhe vendosjen si agjent (si publik, ashtu edhe privat) dhe kryerjen e shërbimeve lidhur me këto emetime;
- (6) Ofrimin e shërbimit të klasave të sigurimit;
- (7) Faktoring-un dhe financimin e transaksioneve tregtare;
- (8) Ndërmjetësimin për transaksionet monetare të mëposhtme:
  - i. Administrimin e aktiveve të tilla si administrimi i parave dhe i portofolit, administrimi i fondeve, marrja në kujdestari, shërbimet depozituese dhe të besimit;
  - ii. Shërbimin për kompensimin dhe shlyerjen e pagesave të aktiveve financiare, duke përfshirë letrat me vlerë, produktet derivative dhe instrumente të tjera të negociueshme;

iii. Sigurimin dhe transferimin e informacionit financiar si dhe përpunimin e të dhënave financiare e të programeve që kanë lidhje me të nga furnizuesit e shërbimeve të tjera financiare;

(9) Shërbimet këshilluese, ndërmjetësuese dhe shërbime të tjera ndihmëse për të gjitha veprimtaritë e listuara nga pika (1) deri në (9) këtu më sipër, duke përfshirë referencën e kredisë dhe të analizës, kërkimin dhe këshillimin në lidhje me investimet dhe portofolin si dhe këshillimin mbi blerjet e mbi strategjinë dhe ristrukturimin e shoqërive; kujdestar i letrave me vlerë të qeverisë.

(10) Emetimin dhe administrimin e instrumentave të pagesës (të tilla si kartat e kreditit dhe të debitit, çeqet e udhëtarit dhe çeqet bankare, kartat e pagesës dhe pagesat me celular) etj., përfshirë emetimin e parasë elektronike.

## **5. Informacion mbi filialet e bankave dhe sipërmarrjet në të cilat bankat janë aksionere kryesore**

### **Filialet**

Filialet janë njësi (degë) të kontrolluara nga Banka. Kontrolli ekziston kur Banka ka fuqi mbi një njësi ekonomike, është e ekspozuar, ose ka të drejta mbi përfitimet e ndryshueshme nga përfshirja e saj tek njësia, dhe ka aftësinë për të përdorur fuqinë e saj për të ndikuar në përfitimet e njësisë.

### **Investime në filiale**

Investime në pjesëmarrje dhe filiale në vlerën 3,678,692 mijë Lek (31 dhjetor 2022: 3,792,390 mijë Lek) përfaqëson kundravlerën e investimit në shumën prej 2,300,000 Euro në kapitalin aksionar të “BKT Pay” (245,249 mijë Lek), kundravlerën e investimit në shumën prej 1,199,600 Euro (127,913 mijë Lek) në kapitalin aksionar të kompanisë Albania Leasing Sh.a. me normë pjesëmarrje 29.99% dhe kundravlerën e investimit në shumën prej 31,000,000 Euro (3,305,530 mijë Lek) në kapitalin aksionar të filialit BKT Kosova Sh.a me normë pjesëmarrje 100%.

Kompania Albania Leasing është regjistruar ligjërisht në 2 gusht 2013. Në datën 21 prill 2014 kompania u licensua nga Banka e Shqipërisë e cila nisi aktivitetin e saj në qershor 2014.

BKT hapi degën e saj të parë jashtë territorit të Republikës së Shqipërisë më 3 shtator 2007. Zyra Administrative e kësaj dege u hap në Prishtinë, Kosovë. Banka Qendrore e Kosovës aprovoi më 30 prill 2018 transformimin në filial të Degës së Kosovës të Bankës Kombëtare Tregtare. Të gjitha të drejtat dhe detyrimet që rrjedhin nga Dega e BKT – së në Kosovë do të mbeten të drejta dhe detyrime të BKT Kosova Sh.a. si një filial. Banka Kombëtare Tregtare Sh.a. është aksioneri i vetëm i BKT Kosova Sh.a. Data e shkëputjes së filialit BKT Kosova është efektive nga data 1 janar 2019.

Gjatë vitit 2022, BKT themeloi kompaninë e parasë elektronike "BKT Pay" duke investuar 1,000,000 EUR në kapitalin e saj aksionar me normë pjesëmarrje 100%. BKT Pay është regjistruar ligjërisht në 26 shtator 2022. BKT Pay ka aplikuar për marrjen e licencës nga Banka e Shqipërisë dhe pritet të nisë aktivitetin brenda vitit 2023.

## **6. Informacion mbi borxhin e varur të Bankës**

Borxhi i varur në vlerën 2,737,277 mijë Lek (31 dhjetor 2022: 2,866,038 mijë Lek) përfaqëson kundravlerën e kredisë 10-vjeçare në shumën 25 milionë Euro, me një normë interesi prej 8.94% dhe e pagueshme në datën e maturimit. Borxhi i varur është marrë nga Green for Growth Fund Southeast Europe, në kuadër të marrëveshjes së re për borxhin e varur “Subordinated Term Loan Facility Agreement”, nënshkruar më 22 dhjetor 2015 me synim ofrimin e kredive të lidhura me investime në fushën e Eficiencës Energjitike dhe Energjisë së Rinovueshme.

Në vijim të miratimeve të marra nga Banka e Shqipërisë, borxhi i varur është klasifikuar si kapital shtesë dhe është përfshirë në kapitalin rregullator të Bankës.

## **7. Informacion mbi sipërmarrjet mëmë dhe sipërmarrjet aksionere kryesore në banka**

N/A

## **8. Informacion i degës së bankës së huaj lidhur me bankën-mëmë**

N/A

## Aneksi 2

**Tabela 2: Bilanci kontabël, pasqyra e të ardhurave dhe shpenzimeve dhe në veçanti tregues të rentabilitetit**

### AKTIVET

(000/ lekë)	30 Shtator 2023	31 Dhjetor 2022	30 Shtator 2022
<b>VEPRIMET ME THESARIN DHE TRANSAKSIONET NDËRBANKARE</b>	<b>97,992,353</b>	<b>124,961,823</b>	<b>128,528,397</b>
Arka dhe Banka Qendrore	41,983,539	45,504,189	39,919,404
Bono thesari dhe bono të tjera të pranueshme për rifinancim me Bankën Qendrore	16,421,848	24,390,760	21,128,089
Llogari rrjedhëse në bankat, institucionet e kreditit dhe institucionet e tjera financiare	4,808,463	19,431,641	9,754,998
Depozita me bankat, institucionet e kreditit dhe institucione të tjera financiare	20,201,362	17,934,297	30,850,170
Hua për bankat, institucionet e kreditit dhe institucionet e tjera financiare	11,307,535	12,887,260	21,641,647
Llogari të tjera me bankat, institucionet e kreditit dhe institucionet e tjera financiare	3,269,640	4,813,706	5,234,089
<b>VEPRIMET ME KLIENTËT</b>	<b>91,316,989</b>	<b>87,587,010</b>	<b>89,595,944</b>
Hua standarde dhe paradhënie për klientët	85,444,123	80,674,518	80,956,216
Hua dhe paradhënie të papaguara në afat për klientët	34,569	44,242	46,424
Hua dhe paradhënie në ndjekje	4,827,324	5,738,277	7,324,031
Hua nënstandarde, neto	753,364	793,153	869,242
Fonde rezervë për mbulimin e humbjeve nga huatë nënstandarde	(189,466)	(199,148)	(218,652)
Hua të dyshimta, neto	157,677	183,535	229,250
Fonde rezervë për mbulimin e humbjeve nga huatë e dyshimta	(158,356)	(184,872)	(230,380)
Hua të humbura, neto	-	-	-
Fonde rezervë për mbulimin e humbjeve nga huatë e humbura	(2,102,672)	(2,248,670)	(2,205,786)
Qeveria Shqiptare dhe administrata publike	99,932	153,285	170,781
<b>VEPRIME ME LETRAT ME VLERË</b>	<b>278,866,282</b>	<b>268,832,518</b>	<b>258,174,898</b>
Letra me vlerë me të ardhura fikse	273,997,493	260,858,842	252,182,484
Letra me vlerë me të ardhura të ndryshueshme	2,821,044	3,023,001	3,224,583
<b>MJETE DHE DETYRIME TË TJERA</b>	<b>3,469,360</b>	<b>3,961,495</b>	<b>4,217,334</b>
<b>MJETET E QËNDRUESHME DHE BURIMET E PËRHERSHME</b>	<b>6,715,346</b>	<b>7,332,299</b>	<b>7,291,535</b>
<b>TOTALI</b>	<b>478,360,330</b>	<b>492,675,146</b>	<b>487,808,108</b>



## PASIVET

(000/ lekë)	30 Shtator 2023	31 Dhjetor 2022	30 Shtator 2022
<b>VEPRIMET E THESARIT DHE TRANSAKSIONET NDËRBANKARE</b>	<b>22,350,949</b>	<b>34,409,431</b>	<b>39,067,335</b>
Banka Qendrore	59,827	87,946	353,924
Bono thesari dhe bono të tjera të përshtatshme për rifinancim me Bankën Qendrore	12,044,685	20,076,909	29,286,278
Llogari rrjedhëse me bankat, institucionet e kreditit dhe institucionet e tjera financiare	3,670,669	2,811,880	2,862,142
Depozita nga bankat, institucionet e kreditit dhe institucionet e tjera financiare	6,221,131	11,413,925	6,538,085
Hua marrë nga bankat, institucionet e kreditit dhe institucionet e tjera financiare	-	-	-
<b>VEPRIMET ME KLIENTËT</b>	<b>398,020,328</b>	<b>391,698,089</b>	<b>379,813,048</b>
QEVERIA SHQIPTARE DHE ADMINISTRATA PUBLIKE	2,009,815	4,631,106	2,787,526
Detyrime ndaj klientëve për llogaritë rrjedhëse dhe depozitat	387,017,892	379,478,560	369,672,810
Llogari të tjera të klientëve	8,992,621	7,588,423	7,352,711
<b>VEPRIME ME LETRAT ME VLERË</b>	<b>1,058,772</b>	<b>2,203,314</b>	<b>2,231,453</b>
Letra me vlerë të blera dhe të shitura sipas marrëveshjes së riblerjes	1,058,772	2,203,314	2,231,453
<b>MJETE DHE DETYRIME TË TJERA</b>	<b>2,535,221</b>	<b>8,385,809</b>	<b>4,259,508</b>
<b>MJETE TË QËNDRUESHME DHE BURIME TË PËRHERSHME</b>	<b>54,395,060</b>	<b>55,978,503</b>	<b>62,436,764</b>
Fondet rezervë specifike	2,836,859	2,581,700	3,110,923
Borxhi i varur	2,737,277	2,866,038	2,960,037
<b>Kapitali i aksionerëve</b>	<b>48,820,923</b>	<b>50,530,765</b>	<b>56,365,804</b>
Kapitali i paguar	33,727,923	33,727,923	33,727,923
Rezerva	6,840,633	6,433,047	6,433,047
Diferenca e rivlerësimit	(3,583,923)	(1,612,923)	1,927,077
Fitimi (humbja) i pashpërndarë	6,358,632	3,830,997	9,448,997
Fitimi (humbja) i vitit ushtrimor	5,477,659	8,151,720	4,828,760
<b>TOTALI</b>	<b>478,360,330</b>	<b>492,675,146</b>	<b>487,808,108</b>

## ZËRAT JASHTË BILANCIT

(000/ lekë)	30 Shtator 2023	31 Dhjetor 2022	30 Shtator 2022
<b>ANGAZHIME FINANCIMI</b>	<b>14,184,902</b>	<b>12,061,554</b>	<b>11,118,726</b>
Angazhime të dhëna	14,184,902	12,061,554	11,118,726
<b>GARANCITË</b>	<b>293,486,857</b>	<b>290,449,765</b>	<b>301,145,665</b>
Garanci të dhëna	7,004,808	7,889,130	8,559,168
Garanci të marra	286,482,049	282,560,635	292,586,497
<b>ANGAZHIME PËR LETRAT ME VLERË</b>	<b>20,508,097</b>	<b>38,972,064</b>	<b>45,213,116</b>
<b>TRANSAKSIONE NË VALUTË</b>	<b>13,835,519</b>	<b>35,641,687</b>	<b>61,651,943</b>
<b>ANGAZHIME PËR INSTRUMENTET FINANCIARE</b>	<b>6,994,078</b>	<b>48,991,574</b>	<b>59,524,948</b>
<b>TOTALI</b>	<b>349,009,453</b>	<b>426,116,644</b>	<b>478,654,399</b>

### LLOGARIA FITIM E HUMBJE

(000/lekë-kumulativ)	30 Shtator 2023	30 Qershor 2023	31 Mars 2023	31 Dhjetor 2022	30 Shtator 2022
Të ardhura nga interesat	<b>13,952,556</b>	<b>9,222,282</b>	<b>4,261,681</b>	<b>23,775,300</b>	<b>18,667,975</b>
Për veprimet e thesarit dhe ndërbankare	1,430,061	941,656	439,331	962,179	542,648
Nga veprimet me klientët	4,415,159	2,929,951	1,472,787	4,652,733	3,461,112
Nga veprimet me letrat me vlerë	8,106,024	5,349,865	2,349,086	18,159,264	14,663,500
Të tjera	1,312	810	477	1,124	715
Shpenzime për interesa	<b>(2,728,582)</b>	<b>(1,804,201)</b>	<b>(869,775)</b>	<b>(2,677,553)</b>	<b>(1,806,396)</b>
Për veprimet e thesarit dhe ndërbankare	(129,391)	(109,774)	(59,885)	(296,139)	(250,520)
Për veprimet me klientët	(2,197,281)	(1,438,582)	(692,182)	(1,860,314)	(1,232,443)
Për borxhet e varura	(169,339)	(108,887)	(54,751)	(159,799)	(116,609)
Për letrat me vlerë të shitura sipas marrëveshjeve të riblerjes	(232,109)	(146,821)	(62,855)	(360,537)	(206,176)
Të tjera	(461)	(138)	(101)	(763)	(649)
Të ardhurat nga interesat, neto	<b>11,223,974</b>	<b>7,418,081</b>	<b>3,391,906</b>	<b>21,097,747</b>	<b>16,861,578</b>
Të ardhura nga komisione për shërbime bankare	<b>2,116,592</b>	<b>1,294,027</b>	<b>592,797</b>	<b>2,649,119</b>	<b>1,985,681</b>
Nga veprimet e thesarit dhe ndërbankare	112,804	102,855	36,240	337,242	266,428
Nga transaksionet me klientët	1,198,409	662,089	301,978	1,261,758	928,982
Komisione për shërbimet bankare	796,245	522,719	251,142	1,037,499	780,894
Komisione të tjera	9,135	6,365	3,436	12,619	9,378
Shpenzime për komisione	<b>(68,779)</b>	<b>(63,807)</b>	<b>(7,793)</b>	<b>(112,338)</b>	<b>(76,733)</b>
Për veprimet e thesarit dhe ndërbankare	(57,910)	(56,597)	(4,448)	(95,809)	(64,354)
Për transaksionet me klientët	-	-	-	-	-
Komisione për shërbime bankare	(10,869)	(7,210)	(3,345)	(16,528)	(12,380)
Komisione të tjera	-	-	-	-	-
Fitim/Humbje nga komisionet, neto	<b>2,047,813</b>	<b>1,230,220</b>	<b>585,004</b>	<b>2,536,781</b>	<b>1,908,948</b>
Të ardhura të tjera të veprimtarisë bankare	1,952,326	1,543,906	938,297	6,204,221	4,239,328
Shpenzime të tjera të veprimtarisë bankare	(2,799,374)	(2,052,518)	(1,257,070)	(13,056,960)	(13,236,252)
Fitim/Humbje nga veprimtaritë e tjera bankare, neto	<b>(847,048)</b>	<b>(508,612)</b>	<b>(318,772)</b>	<b>(6,852,738)</b>	<b>(8,996,924)</b>
Fitim/Humbje nga veprimet me valutat, neto	<b>(170,646)</b>	<b>(597,854)</b>	<b>(212,339)</b>	<b>144,459</b>	<b>1,027,595</b>
<b>Totali i të ardhurave operative</b>	<b>12,254,093</b>	<b>7,541,834</b>	<b>3,445,800</b>	<b>16,926,249</b>	<b>10,801,198</b>
Shpenzimet operative					
Shpenzime për personelin	(2,100,244)	(1,374,880)	(644,547)	(2,396,002)	(1,753,608)
Taksa të tjera përveç taksave mbi të ardhurat	(24,704)	(14,318)	(4,672)	(152,409)	(61,004)
Shpenzime të përgjithshme të veprimtarisë	(3,229,090)	(2,028,996)	(952,258)	(4,211,634)	(3,053,786)
Amortizimi dhe fondet rezervë për zhvlerësimin e mjeteve të qëndrueshme	(566,671)	(366,690)	(179,370)	(689,794)	(516,058)
<b>Totali i shpenzimeve operative</b>	<b>(5,920,709)</b>	<b>(3,784,884)</b>	<b>(1,780,847)</b>	<b>(7,449,838)</b>	<b>(5,384,456)</b>
Të ardhura të jashtëzakonshme	83,628	73,255	58,981	108,482	93,576
Shpenzime të jashtëzakonshme	-	-	-	-	-
Fitim/Humbja nga veprimtaritë e jashtëzakonshme	<b>83,628</b>	<b>73,255</b>	<b>58,981</b>	<b>108,482</b>	<b>93,576</b>
Shpenzime për fonde rezervë për huatë	<b>27,292</b>	<b>(8,823)</b>	<b>(8,307)</b>	<b>218,509</b>	<b>170,576</b>
Fitim/Humbja para tatimit	<b>6,444,304</b>	<b>3,821,383</b>	<b>1,715,627</b>	<b>9,803,401</b>	<b>5,680,894</b>
Tatimi mbi fitimin	(966,646)	(573,207)	(257,344)	(1,651,680)	(852,134)
<b>Fitim/Humbja e vitit</b>	<b>5,477,659</b>	<b>3,248,175</b>	<b>1,458,283</b>	<b>8,151,720</b>	<b>4,828,760</b>

### TREGUESIT E RENTABILITETIT

	30 Shtator 2023	30 Qershor 2023	31 Mars 2023	31 Dhjetor 2022	30 Shtator 2022
1. Kthyesmeria nga aktivet mesatare (ROAA) [te ardhurat neto / aktivet mesatare *100] (*)	1.54%	1.37%	1.21%	1.72%	1.40%
2. Rezultati neto i jashtezakonshe / aktivet mesatare	0.02%	0.02%	0.01%	0.02%	0.00%
3. Shpenzimet e pergjithshme te veprimtarise / te ardhurat bruto te veprimtarise	48.01%	50.05%	51.67%	42.56%	48.50%
4. Te ardhurat neto nga interesi / shpenzimet e pergjithshme te veprimtarise	182.08%	187.32%	190.97%	289.11%	316.70%
5. Kthyesmeria nga kapitali aksionar mesatar (ROAE) [te ardhurat neto/kapitali aksioner mesatar *100] (*)	15.21%	13.43%	11.65%	15.82%	12.60%
6. Aktive per punojes [totali i aktiveve/ numri i rregjistruar i punojesve] ne Lek'000	464,590	473,288	484,428	483,438	488,844
7. Te ardhurat neto nga interesat / aktivet mesatare	2.27%	1.49%	0.72%	4.46%	3.60%
8. Te ardhurat nga interesat / aktivet mesatare	3.08%	2.03%	0.90%	5.02%	4.00%
9. Shpenzime per interesa / aktive mesatare	0.81%	0.54%	0.18%	0.57%	0.40%
10. Te ardhurat neto nga interesat / te ardhurat bruto te veprimtarise	87.41%	93.76%	98.67%	123.06%	153.70%
11. Te ardhurat neto nga veprimtarite e tjera / aktivet mesatare	0.38%	0.09%	0.35%	2.08%	1.20%
12. Shpenzimet jo per interesa / te ardhurat bruto te veprimtarise	63.33%	74.96%	74.71%	72.48%	87.00%
13. Shpenzime personeli / te ardhurat bruto te veprimtarise	17.10%	18.25%	18.75%	13.98%	16.00%
14. Shpenzime per provigjone / aktivet mesatare	0.05%	-0.01%	0.01%	1.24%	1.90%

(\*) Normat e mësipërme ROAA dhe ROAE janë norma vjetore.

*Pasqyra e pozicionit financiar*

Totali i aktiveve të bankës në fund të tremujorit të tretë të vitit 2023 rezultoi në vlerën 478.4 miliardë, duke u ulur me 14.3 miliardë Lek ose 2.9% krahasuar me fundvitin 2022.

Rënia e totalit të bilancit gjatë këtij tremujori ka ardhur kryesisht si rezultat i efektit të kombinuar të:

a -rënies së konsiderueshme të “detyrimeve ndaj bankave dhe institucioneve financiare” me 12.1 miliardë Lek (35%). Kjo rënie vjen nga tkurrja e “bonove të thesarit të shitura nën marrëveshjen Repo me Bankën Qendrore” me 8.0 miliardë Lek (40%), si edhe nga rënia e zërit "depozita nga bankat" me 3.8 miliardë Lek (87%);

b- rënien e zërit “dividentë për t'u paguar” në vlerën e 5.4 miliardë Lek;

c - rritjen e zërit të "veprimeve me klientët" me 6.3 miliardë Lek.

Ndërkohë, portofoli i veprimeve me klientët për sa i përket monedhave në valutë shënoi rënie me 8.4 miliardë Lek ose 3.9%, ndërkohë që portofoli në Lek shënoi rënie me 2.1 miliardë Lek ose 1.2%.

Portofoli neto i kredisë në fund të muajit Shtator 2023 rezultoi në vlerën 91.3 miliardë Lek, duke u rritur me rreth 3.7 miliardë Lek ose 4.3% krahasuar me fundin e vitit të kaluar. Rritja i dedikohet kryesisht portofolit në valutë me rreth 5.1 miliardë Lek ose 15.8%, ndërkohë që portofoli në Lek shënoi rënie me 1.5 miliardë Lek ose 2.6%.

Norma e kredive me probleme (mbi 90 ditë) ndaj totalit të portofolit të kredisë është përmirësuar me 42 pikë bazë krahasuar me fundin e vitit, duke arritur në nivelin 3.58% në fund të muajit Shtator 2023, si rezultat i rënies të portofolit të kredive me probleme me 248 milionë Lek (6.9%) dhe rritjes së totalit të portofolit të kredive me 3.7 miliardë Lek ose 4.3%.

Në tremujorin e tretë të vitit 2023, portofoli i letrave me vlerë është rritur me rreth 2.1 miliardë Lek ose 0.7%.

Se fundmi, Depozitat/llogaritë dhe huatë dhënë bankave dhe institucioneve financiare kanë vazhduar të tkurren edhe gjatë këtij tremujori me 15.5 miliardë Lek ose 28.1% krahasuar me fundvitin 2022.



BANKA KOMBËTARE TREGTARE

Raporti i mjaftueshmërisë së kapitalit (RMK) në fund të Shtator 2023, rezultoi në nivelin 20.87 %, duke u rritur me 101bps krahasuar me rezultatin e tremujorit të kaluar, si rezultat i efektit të rritjes së konsiderueshme të aktiveve të ponderuara me risk me 2.86 miliardë Lek (1.3%) dhe rritjes së kapitalit rregullator me 2.82 miliardë Lek (6.4%).

#### *Pasqyra e të ardhurave dhe shpenzimeve*

Fitimi neto i BKT-së në për periudhën Janar -Shtator 2023, arriti vlerën prej 5.48 miliardë Lek, duke rezultuar më i lartë se fitimi i të njëjtës periudhë të vitit të kaluar (4.83 miliardë Lek) me 0.65 miliardë Lek ose 13.4%, pavarësisht efektit negativ të humbjes nga rivlerësimi i pozicionit valutor me 512 milionë Lek gjatë këtij nëntëmujori të vitit 2023, përkundrejt fitimit nga rivlerësimi gjatë të njëjtës periudhë të vitit të kaluar me 798 milionë Lek.

Zhvlerësimi i huave dhe aktiveve të tjera financiare rezultuan me një rimarrje në total prej 296 milionë Lek gjatë periudhës Janar -Shtator 2023, përkundrejt shpenzimit prej 8.2 miliardë Lek gjatë të njëjtës periudhë të vitit të kaluar. Shpenzimi i vitit të kaluar i dedikohet tërësisht zhvlerësimit të ekspozimeve të Bankës në portofolin e letrave me vlerë te vendosjes në shumën 5.5 miliardë Lek, duke reflektuar kryesisht efektin e konfliktit midis Rusisë dhe Ukrainës dhe impaktit e rritjes së inflacionit dhe normave të interesit.

Rezultati neto i tregtimit të letrave me vlerë rezultoi me një humbje për këtë 9M të 2023 në shumën 215 milionë Lek ose 7.77 miliardë Lek ndjeshëm më i ulët se rezultati i të njëjtës periudhë të vitit 2022, duke reflektuar humbjen prej 307 milionë Lek nga pozicionet “Futures” në USD dhe EUR (fitim 7.3 miliardë Lek gjatë 9M1 2022).

Pavarësisht fitimit neto prej 5.48 miliardë Lek, totali i kapitalit aksioner në nivelin 49 miliardë Lek në 30 shtator 2023 shënoi një rënie gjatë tremujorit të tretë me rreth 1.71 miliardë Lek duke reflektuar përkeqësimin e rezervës së rivlerësimit me 2.0 miliardë Lek.

Treguesit e kthyeshmërisë së aktiveve mesatare (RoAA) dhe të kapitalit (RoE) më 30 shtator 2023 rezultuan përkatësisht 1.54% dhe 15.21%, duke qëndruar pothuajse në të njëjtat nivele me fundin e dhjetorit 2022 në 1.6% dhe 15.6% respektivisht.

**Tabela 3: Struktura e kapitalit rregullator**

**KAPITALI RREGULLATOR PËR MBULIMIN E RREZIQEVE TË KREDISË**

(000/ lekë)	30 Shtator 2023	31 Dhjetor 2022
<b>KAPITALI BAZË</b>		
I. Elementet përbërëse që shtohen (A):	45,538,838	43,863,584
II. Elementet përbërëse që zbriten (B):	-	-
<b>Totali Kapitalit Bazë C=(A-B)</b>	<b>45,538,838</b>	<b>43,863,584</b>
<b>KAPITALI SHITESË</b>		
III. Elementet përbërëse (J):	1,272,210	1,723,738
IV. Elementet përbërëse që zbriten (P+Q+V):	-	-
<b>Totali i kapitalit shtesë</b>	<b>1,272,210</b>	<b>1,723,738</b>
<b>Totali i kapitalit bazë dhe kapitalit shtesë: E=(JA+CA)</b>	<b>46,811,048</b>	<b>45,587,322</b>

**Tabela 4: Mjaftueshmëria e Kapitalit**

**RAPORTI I MJAFTUESHMËRISË SË KAPITALIT**

(000/ lekë)	30 Shtator 2023	31 Dhjetor 2022
1. Totali i aktiveve dhe zërave jashtë bilancit të ponderuara me rrezikun	224,253,855	232,586,082
2. Kapitali rregullator	46,811,048	45,587,322
3. Kapitali bazë i llogaritur	45,538,838	43,863,584
<b>4. Raporti i mjaftueshmërisë së kapitalit (2/1) *100</b>	<b>20.87%</b>	<b>19.60%</b>
5. Raporti i modifikuar i mjaftueshmërisë së kapitalit (3/1) *100	20.31%	18.86%
6. Raporti minimal i modifikuar	6.75%	6.75%
7. Raporti minimal i mjaftueshmërisë së kapitalit	12.00%	12.00%

## **Informacioni cilësor (a)**

Mjaftueshmëria e Kapitalit është një faktor kyç në vendosjen e objektivave të investimeve në të ardhmen nga banka. Një pjesë e rëndësishme në llogaritjen e saj është dhe llogaritja e ekspozimeve të ponderuara me rrezik. Bazuar në diversitetin e aktivitetit të BKT-së, procesi i menaxhimit të rreziqeve kalon në disa hapa: identifikimi, vlerësimi, matja, agregimi dhe menaxhimi, si dhe alokimi i kapitalit të bankës nëpër linjat e biznesit.

Llogaritja e mjaftueshmërisë së kapitalit në BKT kryhet bazuar në rregulloren Nr.48 “Për Raportin e Mjaftueshmërisë së Kapitalit” dhe rregulloren Nr. 69 “Për Kapitalin Rregullator”.

### *Rreziku i Kredisë*

Rreziku i kredisë është rreziku që vjen nga mosgatishmëria apo paaftësia e debitorit për të përmbushur kontratat e kredisë, duke çuar në humbje ekonomike për bankën, duke qenë se ajo mund të humbasë si principalin ashtu edhe kolateralin. Ekspozimet të cilat mbartin një rrezik kredie trajtohen bazuar në Metodën Standarte. Metoda Standarte mat rrezikun e kredisë përmes peshave fikse të rrezikut, të cilat janë të paracaktuara nga rregullatori.

### *Rreziku i Tregut*

Rreziku i tregut është rreziku i humbjes në pozicionin në bilanc dhe jashtë-bilancit si rezultat i ndryshimeve të çmimeve në tregun financiar, duke përfshirë normat e këmbimit valutor, Swap-et dhe të gjitha llojet e transaksioneve të bëra në tregjet financiare ndërkombëtare. Bazuar në rregulloren e Bankës së Shqipërisë, llogaritet kërkesa për kapital për të mbuluar rreziqet e tregut, rrezikun e pozicionit dhe rrezikun e përqëndrimit si dhe kërkesa për kapital për të mbuluar rrezikun e kursit të këmbimit dhe rrezikun e shlyerjes.

### *Rreziku Operacional*

Rreziku operacional është rreziku i humbjeve që rezultojnë nga procese të brendshme të papërshtatshme ose të dështuara, njerëzit dhe sistemet ose nga ngjarje të jashtme. Ai përfshin rrezikun ligjor, por përjashton rrezikun strategjik dhe atë reputacional. Kërkesa për kapital për rrezikun operacional llogaritet sipas Metodës së Indikatorit Bazë (Basic Indicator Approach). Kërkesa për kapital llogaritet bazuar në mesataren e tre viteve të fundit të të ardhurave neto të aktivitetit të bankës, të cilat ponderohen me një koeficient  $\alpha$  15%.

### *Rreziku i Kredisë së Kundërpartisë*

Rreziku i kredisë së kundërpartisë rrjedh nga aktiviteti direkt i bankës i tregtimit të derivativëve dhe letrave me vlerë në bursa të ndryshme. Llogaritja e kërkesës për kapital për këtë rrezik, kryhet duke marrë në konsideratë të gjitha ekspozimet në librin e bankës dhe në librin e tregtueshëm. Kërkesa për kapital bazohet në rregulloren e Bankës së Shqipërisë, ku në varësi të llojit të ekspozimit, perdoret një nga dy metodat: metoda e ekspozimit origjinal ose metoda e vlerësimit mark-to-market, kryesisht për kontratat e së ardhmes së indekseve ose të kontratave të differences (CFD).

### *Kapitali Rregullator*

Kapitali Rregullator, bazuar në kërkesat e Bankës së Shqipërisë përbehet nga: kapitali i nivelit të parë (Tier 1) dhe kapitali i nivelit të dytë (Tier 2). Kapitali i nivelit të parë është i ndarë në: kapitalin bazë të nivelit të parë dhe kapitalin shtesë të nivelit të parë. Kapitali i nivelit të dytë përfshin instrumenta kapitali, aksionet preferenciale, borxhin e varur si dhe primet e emëtimit të lidhura me instrumentet e sipërpërmendura.

Minimumi i kërkuar për normën e kapitalit bazë të nivelit të parë, për normën e kapitalit të nivelit të parë dhe normën e kapitalin rregullator është i përcaktuar nga kërkesat rregullative të Bankës së Shqipërisë.

Në tabelën e mëposhtme, janë paraqitur vlerat e kërkesës për kapital për secilën prej klasave të aktiveve, të klasifikuara sipas peshës së rrezikut që ato kanë:

#### **NORMA E MJAFTUESHMËRISË SË KAPITALIT 30 SHTATOR 2023**

<b>Klasat e Ekspozimeve (000/ lekë)</b>	<b>Totali i Aktiveve me rrezik (perpara ponderimeve)</b>	<b>Ekspozimet e Ponderuara me Rrezik</b>
<b>I. Rreziku i Kredisë - Asetet e Ponderuara me Rrezik</b>	<b>498,632,026</b>	<b>189,989,176</b>
Asetet pa risk me peshë rreziku 0%	223,852,406	-
Asetet me rrezik të ulët me peshë rreziku 20%	35,938,527	7,116,529
Asetet me peshë rreziku 35%	17,341,513	6,069,530
Asetet me peshë rreziku 50%	57,362,706	28,591,660
Asetet me peshë rreziku 75%	20,269,722	12,681,541
Asetet me peshë rreziku 85%	6,064,730	5,155,020
Asetet me peshë rreziku 100%	102,716,820	86,247,476
Asetet me peshë rreziku 125%	4,001,218	3,999,388
Asetet me peshë rreziku 150%	17,852,931	25,620,689
Asetet me peshë të tjera rreziku	12,527,349	13,803,237



Ekspozime Titullzimi	-	-
Rreziku i Kunderpartisë	704,105	704,105
<b>II. Kërkesa për Kapital për Rrezikun e Tregut</b>	<b>10,793,224</b>	<b>10,793,224</b>
Kërkesa për Kapital për Rrezikun e Kursit të Këmbimit	10,018,005	10,018,005
Kërkesa për Kapital për Rrezikun e Pozicionit	775,219	775,219
<b>III. Rreziku Operacional</b>	<b>23,471,455</b>	<b>23,471,455</b>
Metoda e Treguesit të Thjeshtë	23,471,455	23,471,455
<b>IV. Rregullime të kërkuara nga Rregullatori</b>		-
<b>Totali i Klasave të Ekspozimeve (Rreziku i Kredisë, i Tregut, Operacional dhe Rregullimet)</b>		<b>224,253,855</b>
<b>Kapitali Rregullator</b>		<b>46,811,048</b>
<b>Ratio e Mjaftueshmërisë së Kapitalit</b>		<b>20.87%</b>

#### *Mjaftueshmëria e kapitalit*

Raporti i mjaftueshmërisë së kapitalit është raporti i kapitalit rregullator me ekspozimet e ponderuara me rrezikun, llogaritur si totali i vlerave të ekspozimeve të ponderuara me rrezikun, si ato në bilanc edhe ato jashtë bilancit, për rrezikun e kredisë dhe rrezikun e kredisë së kundërpartisë, si dhe kërkesat për kapital për rrezikun e tregut dhe rrezikun operacional.

Minimumi i përqindjes së kapitalit rregullator ndaj ekspozimeve të ponderuara me rrezik që kërkohet nga Banka e Shqipërisë është 12%. Minimumi i treguesit për kapitalin e nivelit të parë është 6% dhe minimumi i treguesit për kapitalin bazë të nivelit të parë është 4.5%.

Në shtator 2023, BKT ka raportuar normat individuale të mëposhtme:

- Raporti i Mjaftueshmërisë së Kapitalit 20.87% (Dhjetor 2022: 19.60%);
- Raporti i kapitalit të nivelit të parë 20.31% (Dhjetor 2022: 18.86%);
- Raporti i kapitalit bazë të nivelit të parë 20.31% (Dhjetor 2022: 18.86%).

#### **Tabela 5: Informacion i përgjithshëm mbi ekspozimin ndaj rreziqeve**

Grupi i Menaxhimit të Rrezikut është përgjegjës për të identifikuar, matur, monitoruar, parandaluar dhe raportuar aktivitetin e lidhur me menaxhimin e rrezikut të kredisë, rrezikut të tregut, rrezikut të likuiditetit, rrezikut operacional, rrezikut ligjor, përputhshmërisë dhe aktivitetet kundër pastrimit të parave.

Grupi i Menaxhimit të Rrezikut është një funksion që kryen në mënyrë të pavarur aktivitetin e tij nga funksionet e tjera të cilat kryejnë biznes dhe marrin përsipër rrezik.

Bazuar në aktivitetin e Grupit të Menaxhimit të Rrezikut, është hartuar Politika e Menaxhimit të Rreziqeve, e cila përcakton qartë modelin e mbrojtjes së bankës, nivelin e pranuar të rrezikut si dhe parimet e manaxhimit të rrezikut në BKT.

Banka operon bazuar në modelin e tri linjave të mbrojtjes të manaxhimit të rreziqeve. Në Linjën e parë të mbrojtjes janë përfshirë të gjitha njësitë e linjave të biznesit të cilat janë dhe burimi i rreziqeve. Linja e dytë e mbrojtjes është një funksion i pavarur i manaxhimit dhe kontrollit të rreziqeve. Linja e tretë e mbrojtjes është Grupi i Auditit të Brendshëm, i cili mundëson efektivitetin dhe eficiencën e kontrollit të bankës. Të trija linjat e mbrojtjes janë të pavarura nga njera tjetra dhe arrijnë të mundësojnë që të respektohen principet e Bankës në të gjitha nivelet e saj.

Grupi është i përbërë nga 6 departamente, të cilat janë përgjegjëse për të ndërmarrë veprimet dhe për të kryer detyrat e duhura dhe përmbushjen e qëllimeve të Grupit. Në mënyrë specifike, departamentet janë: Departamenti i Rrezikut të Kredisë, Departamenti i Rreziqeve të Tregut, Departamenti i Rreziqeve Operacional dhe Mashtrimit, Departamenti i Sigurisë Fizike, Departamenti i Çështjeve Ligjore, Departamenti i Sigurisë së Informacionit dhe Departamenti i Parandalimit të Pastrimit të Parave dhe Përputhshmërisë.

Politikat dhe procedurat e manaxhimit të rrezikut janë hartuar me qëllim që të përcaktojnë mënyrën e identifikimit dhe analizimit të rreziqeve me të cilat përballet banka, të vendosin mjete kontrolli të përshtatshme për rreziqet, si dhe të përcaktojnë mënyrën e kontrollit, monitorimit dhe përmbajtjes me limitet e përcaktuara. Politikat dhe sistemet e manaxhimit të rrezikut rishikohen në mënyrë periodike me qëllim përditësimin e tyre me teknikat më të fundit identifikuese dhe analizuese dhe zhvillimin e aktivitetit të bankës dhe përfshirjen e burimeve të reja të rrezikut.

Grupi raporton në mënyrë periodike tek Drejtori Ekzekutiv i Bankës, strukturat monitoruese dhe Këshilli Drejtues.

Shpërndarja e kredisë sipas qëllimit të përdorimit të kredisë (000/lekë)	Teprica mesatare bruto e kredisë gjatë periudhës tremujore	Interesi i përlogaritur
<b>Korporata jofinanciare publike</b>	3,707,071	1,755
<b>ALL</b>	<b>3,707,071</b>	<b>1,755</b>
Overdraft	3,237,634	-
Kapital qarkullues	-	-
Blerje pajisjesh	-	-
Pasuri të paluajtshme	469,437	1,755
Hua të tjera	-	-
<b>USD</b>	<b>-</b>	<b>-</b>

Overdraft	-	-
Kapital qarkullues	-	-
Blerje pajisjesh	-	-
Pasuri të paluajtshme	-	-
Hua të tjera	-	-
<b>EUR</b>	-	-
Overdraft	-	-
Kapital qarkullues	-	-
Blerje pajisjesh	-	-
Pasuri të paluajtshme	-	-
Hua të tjera	-	-
<b>Të tjera monedha</b>	-	-
Overdraft	-	-
Kapital qarkullues	-	-
Blerje pajisjesh	-	-
Pasuri të paluajtshme	-	-
Hua të tjera	-	-
<b>Korporata jofinanciare private</b>	<b>31,918,512</b>	<b>270,860</b>
<b>ALL</b>	<b>15,093,451</b>	<b>58,190</b>
Overdraft	2,439,955	371
Kapital qarkullues	1,896,013	8,560
Hua për çelje biznesi	7,505,232	28,061
Blerje pajisjesh	221,187	1,300
Pasuri të paluajtshme	3,031,064	19,897
Hua për investime në instrumenta financiare	-	-
<b>USD</b>	<b>1,269,292</b>	<b>51,778</b>
Overdraft	-	-
Kapital qarkullues	-	-
Hua për çelje biznesi	-	-
Blerje pajisjesh	-	-
Pasuri të paluajtshme	1,269,292	51,778
Hua për investime në instrumenta financiare	-	-
<b>EUR</b>	<b>15,555,769</b>	<b>160,892</b>
Overdraft	1,400,360	-
Kapital qarkullues	1,893,994	22,495
Hua për çelje biznesi	839,838	1,873
Blerje pajisjesh	34,717	86
Pasuri të paluajtshme	11,386,860	136,437
Hua për investime në instrumenta financiare	-	-
<b>Të tjera monedha</b>	-	-
Overdraft	-	-
Kapital qarkullues	-	-

Hua për çelje biznesi	-	-
Blerje pajisjesh	-	-
Pasuri të paluajtshme	-	-
Hua për investime në instrumenta financiare	-	-
<b>Individë + Institucionet jo me qëllim fitimi që u shërbejnë individëve</b>	<b>49,416,727</b>	<b>175,226</b>
<b>ALL</b>	<b>37,051,697</b>	<b>153,944</b>
Overdraft	1,858,599	7,332
Mallra jo të qëndrueshëm	4,088,975	22,824
Mallra të qëndrueshëm	1,273,388	4,698
Hua për blerje banesash	27,316,209	105,180
Hua për qëllime të tjera	2,514,527	13,909
<i>nga të cilat: për të vetëpunësuarit</i>	<i>1,153,919</i>	<i>6,745</i>
<b>USD</b>	<b>2,115</b>	<b>6</b>
Overdraft	61	-
Mallra jo të qëndrueshëm	-	-
Mallra të qëndrueshëm	782	2
Hua për blerje banesash	-	-
Hua për qëllime të tjera	1,273	4
<i>nga të cilat: për të vetëpunësuarit</i>	<i>-</i>	<i>-</i>
<b>EUR</b>	<b>12,362,914</b>	<b>21,276</b>
Overdraft	12,394	-
Mallra jo të qëndrueshëm	16,483	40
Mallra të qëndrueshëm	797,357	1,771
Hua për blerje banesash	10,320,227	14,955
Hua për qëllime të tjera	1,216,452	4,510
<i>nga të cilat: për të vetëpunësuarit</i>	<i>286,850</i>	<i>897</i>
<b>Të tjera monedha</b>	<b>-</b>	<b>-</b>
Overdraft	-	-
Mallra jo të qëndrueshëm	-	-
Mallra të qëndrueshëm	-	-
Hua për blerje banesash	-	-
Hua për qëllime të tjera	-	-
<i>nga të cilat: për të vetëpunësuarit</i>	<i>-</i>	<i>-</i>
<b>Totali</b>	<b>85,042,309</b>	<b>447,841</b>

## **Tabela 6: Rreziku i kredisë: Informacion i përgjithshëm**

### **Ekspozimet ndaj Rreziqeve dhe Vlerësimi i Tyre**

#### ***Rreziku i kredisë***

##### **Administrimi i rrezikut financiar**

Instrument financiar është çdo kontratë që të jep të drejtën të marrësh para ose një aktiv tjetër financiar nga një palë tjetër (aktiv financiar) ose të detyron të transferosh para ose një aktiv tjetër financiar tek një palë tjetër (detyrim financiar).

Instrumentat financiarë e ekspozojnë Bankën ndaj një sërë risqesh. Risqet më të rëndësishme me të cilat përballet Banka janë rreziku i kredisë, rreziku i likuiditetit dhe rreziku i tregut. Rreziku i tregut përfshin rrezikun e monedhës të huaj, rrezikun e normës së interesit dhe rrezikun e çmimeve të tjera.

##### **Rreziku i kredisë**

Rreziku i kredisë është rreziku i humbjes financiare të Bankës nëse një klient ose kundërpartia e një instrumenti financiar dështon të shlyejë detyrimet e tij kontraktuale, dhe vjen kryesisht nga huatë dhe paradhëniet e Bankës ndaj klientëve dhe bankave të tjera dhe investimeve në letra me vlerë. Për qëllime të raportimit në manaxhimin e rrezikut, Banka i merr në konsideratë të gjithë elementët e ekspozimit të rrezikut të kredisë (si rreziku i dështimit individual, i vendit dhe sektorit). Banka ka krijuar një Komitet Kreditsi për mbikëqyrjen e miratimit të kërkesave për kredi. Kërkesat për kredi për shuma mbi 2,000,000 Euro aprovohen me vendim të Këshillit Drejtues të Bankës. Ka fokusim të vazhdueshëm mbi cilësinë e huave, si në kohën e aprovimit, ashtu edhe gjatë jetëgjatësisë së tyre.

### KLASIFIKIMI I PORTOFOLIT TË KREDIVE SIPAS SHPËRNDARJES GJEOGRAFIKE (1)

(000/ lekë)	Rrethi Tiranë	Rrethi Durrës	Rrethi Elbasan	Rrethi Shkodër	Rrethi Korcë	Rrethi Vlorë	Rrethi Lushnjë	Rrethi Gjirokastrë	Rrethi Fier
<b>HUA_AFATSHKURTER</b>	<b>8,521,046</b>	<b>661,031</b>	<b>210,593</b>	<b>69,956</b>	<b>118,697</b>	<b>462,299</b>	<b>331,746</b>	<b>31,085</b>	<b>77,403</b>
<i>ALL</i>	7,363,660	213,833	203,938	63,090	109,219	125,357	310,393	23,568	77,403
Qeveria qendrore	-	-	-	-	-	-	-	-	-
Qeveria lokale	-	-	-	-	-	-	-	-	-
Banka qendrore	-	-	-	-	-	-	-	-	-
Bankat	-	-	-	-	-	-	-	-	-
Shoqëritë e Kursim Kreditit	-	-	-	-	-	-	-	-	-
Korporata të tjera financiare (përveç shoqërive të sigurimit dhe fondeve të pensionit)	822,442	-	-	-	-	-	-	-	-
Shoqëritë e sigurimit dhe fondet e pensionit	-	-	-	-	-	-	-	-	-
Korporata jofinanciare publike	3,535,374	-	-	-	-	-	-	-	-
Korporata jofinanciare private	1,721,477	68,105	45,065	2,964	73,785	35,607	294,291	17	38,444
Individët +institucionet jo me qëllim fitimi që u shërbejnë individëve	1,284,367	145,728	158,872	60,126	35,434	89,751	16,102	23,551	38,959
<b>VALUTE</b>	<b>1,157,386</b>	<b>447,198</b>	<b>6,656</b>	<b>6,866</b>	<b>9,477</b>	<b>336,941</b>	<b>21,353</b>	<b>7,516</b>	<b>-</b>
Qeveria qendrore	-	-	-	-	-	-	-	-	-
Qeveria lokale	-	-	-	-	-	-	-	-	-
Banka qendrore	-	-	-	-	-	-	-	-	-
Bankat	-	-	-	-	-	-	-	-	-
Shoqëritë e Kursim Kreditit	-	-	-	-	-	-	-	-	-
Korporata të tjera financiare (përveç shoqërive të sigurimit dhe fondeve të pensionit)	2,439	-	-	-	-	-	-	-	-
Shoqëritë e sigurimit dhe fondet e pensionit	-	-	-	-	-	-	-	-	-
Korporata jofinanciare publike	-	-	-	-	-	-	-	-	-
Korporata jofinanciare private	1,129,069	447,198	5,871	1,159	8,570	296,258	-	-	-
Individët dhe institucionet jo me qëllim fitimi që u shërbejnë individëve	25,878	-	785	5,708	907	40,683	21,353	7,516	-

### KLASIFIKIMI I PORTOFOLIT TË KREDIVE SIPAS SHPËRNDARJES GJEOGRAFIKE (2)

(000/ lekë)	Rrethi Tiranë	Rrethi Durrës	Rrethi Elbasan	Rrethi Shkodër	Rrethi Korcë	Rrethi Vlorë	Rrethi Lushnjë	Rrethi Gjirokastrë	Rrethi Fier
<b>HUA_AFATMESME</b>	<b>6,870,451</b>	<b>851,156</b>	<b>530,626</b>	<b>252,248</b>	<b>335,704</b>	<b>512,367</b>	<b>102,445</b>	<b>72,189</b>	<b>175,904</b>
<i>ALL</i>	5,029,243	534,405	504,564	236,584	271,454	329,988	99,744	72,189	166,215
Qeveria qendrore	-	-	-	-	-	-	-	-	-
Qeveria lokale	-	-	92,263	-	-	1,036	-	-	-
Banka qendrore	-	-	-	-	-	-	-	-	-
Bankat	-	-	-	-	-	-	-	-	-
Shoqëritë e Kursim Kreditit	-	-	-	-	-	-	-	-	-
Korporata të tjera financiare (përveç shoqërive të sigurimit dhe fondeve të pensionit)	1,576,512	-	-	-	-	-	-	-	-
Shoqëritë e sigurimit dhe fondet e pensionit	-	-	-	-	-	-	-	-	-
Korporata jofinanciare publike	-	-	-	-	-	-	-	-	-
Korporata jofinanciare private	1,065,333	132,166	31,815	15,603	78,589	116,066	7,774	-	31,054
Individët +institucionet jo me qëllim fitimi që u shërbejnë individëve	2,387,397	402,239	380,486	220,981	192,865	212,886	91,970	72,189	135,161
<b>VALUTE</b>	<b>1,841,209</b>	<b>316,752</b>	<b>26,063</b>	<b>15,664</b>	<b>64,250</b>	<b>182,380</b>	<b>2,701</b>	-	<b>9,689</b>
Qeveria qendrore	-	-	-	-	-	-	-	-	-
Qeveria lokale	-	-	-	-	-	-	-	-	-
Banka qendrore	-	-	-	-	-	-	-	-	-
Bankat	-	-	-	-	-	-	-	-	-
Shoqëritë e Kursim Kreditit	-	-	-	-	-	-	-	-	-
Korporata të tjera financiare (përveç shoqërive të sigurimit dhe fondeve të pensionit)	-	-	-	-	-	-	-	-	-
Shoqëritë e sigurimit dhe fondet e pensionit	-	-	-	-	-	-	-	-	-
Korporata jofinanciare publike	-	-	-	-	-	-	-	-	-
Korporata jofinanciare private	1,634,751	219,340	1,824	0	-	147,138	-	-	0
Individët dhe institucionet jo me qëllim fitimi që u shërbejnë individëve	206,458	97,412	24,239	15,664	64,250	35,241	2,701	-	9,689

**KLASIFIKIMI I PORTOFOLIT TË KREDIVE SIPAS SHPËRNDARJES GJEOGRAFIKE (3)**

(000/ lekë)	Rrethi Tiranë	Rrethi Durrës	Rrethi Elbasan	Rrethi Shkodër	Rrethi Korcë	Rrethi Vlorë	Rrethi Lushnjë	Rrethi Gjirokastrë	Rrethi Fier
<b>HUA_AFATGJATE</b>	<b>52,881,335</b>	<b>2,828,931</b>	<b>1,641,646</b>	<b>1,392,644</b>	<b>910,324</b>	<b>2,109,959</b>	<b>340,164</b>	<b>372,180</b>	<b>1,050,659</b>
<i>ALL</i>	29,102,589	1,898,730	1,333,975	1,225,816	850,341	1,730,891	308,138	372,085	959,133
Qeveria qendrore	6,633	-	-	-	-	-	-	-	-
Qeveria lokale	-	-	-	-	-	-	-	-	-
Banka qendrore	-	-	-	-	-	-	-	-	-
Bankat	-	-	-	-	-	-	-	-	-
Shoqëritë e Kursim Kreditit	-	-	-	-	-	-	-	-	-
Korporata të tjera financiare (përveç shoqërive të sigurimit dhe fondeve të pensionit)	271,292	-	46,845	-	-	-	-	-	-
Shoqëritë e sigurimit dhe fondet e pensionit	-	-	-	-	-	-	-	-	-
Korporata jofinanciare publike	459,202	-	-	-	-	-	-	-	-
Korporata jofinanciare private	9,979,061	17,514	239,446	67,176	91,311	201,573	16,833	2,055	25,708
Individët +institucionet jo me qëllim fitimi që u shërbejnë individëve	18,386,402	1,881,217	1,047,684	1,158,640	759,030	1,529,318	291,306	370,030	933,425
<b>VALUTE</b>	<b>23,778,746</b>	<b>930,201</b>	<b>307,671</b>	<b>166,828</b>	<b>59,983</b>	<b>379,068</b>	<b>32,025</b>	<b>95</b>	<b>91,526</b>
Qeveria qendrore	-	-	-	-	-	-	-	-	-
Qeveria lokale	-	-	-	-	-	-	-	-	-
Banka qendrore	-	-	-	-	-	-	-	-	-
Bankat	-	-	-	-	-	-	-	-	-
Shoqëritë e Kursim Kreditit	-	-	-	-	-	-	-	-	-
Korporata të tjera financiare (përveç shoqërive të sigurimit dhe fondeve të pensionit)	-	-	-	-	-	-	-	-	-
Shoqëritë e sigurimit dhe fondet e pensionit	-	-	-	-	-	-	-	-	-
Korporata jofinanciare publike	-	-	-	-	-	-	-	-	-
Korporata jofinanciare private	14,284,382	55,669	152,839	-	(0)	34,896	10,216	-	-
Individët dhe institucionet jo me qëllim fitimi që u shërbejnë individëve	9,494,364	874,533	154,832	166,828	59,983	344,172	21,809	95	91,526
<b>Totali</b>	<b>68,272,832</b>	<b>4,341,119</b>	<b>2,382,866</b>	<b>1,714,847</b>	<b>1,364,724</b>	<b>3,084,625</b>	<b>774,355</b>	<b>475,454</b>	<b>1,303,966</b>



### KLASIFIKIMI I PORTOFOLIT TË KREDIVE SIPAS SHPËRNDARJES GJEOGRAFIKE (4)

(000/ lekë)	Rrethi Berat	Rrethi Pogradec	Rrethi Sarandë	Rrethi Peshkopi	Rrethi Kukës	Rrethi Lezhë	Rrethi Burrel	Rrethi Kavajë	Rrethi Përmet
<b>HUA_AFATSHKURTER</b>	42,531	50,059	14,475	93,202	29,888	58,819	-	50,247	-
<b>ALL</b>	42,531	50,059	10,204	93,202	29,888	58,819	-	42,129	-
Qeveria qendrore	-	-	-	-	-	-	-	-	-
Qeveria lokale	-	-	-	-	-	-	-	-	-
Banka qendrore	-	-	-	-	-	-	-	-	-
Bankat	-	-	-	-	-	-	-	-	-
Shoqëritë e Kursim Kreditit	-	-	-	-	-	-	-	-	-
Korporata të tjera financiare (përveç shoqërive të sigurimit dhe fondeve të pensionit)	-	-	-	-	-	-	-	-	-
Shoqëritë e sigurimit dhe fondet e pensionit	-	-	-	-	-	-	-	-	-
Korporata jofinanciare publike	-	-	-	-	-	-	-	-	-
Korporata jofinanciare private	17,914	36,121	-	78,187	14,777	31,382	-	16,555	-
Individët +institucionet jo me qëllim fitimi që u shërbejnë individëve	24,617	13,938	10,204	15,015	15,111	27,437	-	25,573	-
<b>VALUTE</b>	-	-	4,271	-	-	-	-	8,119	-
Qeveria qendrore	-	-	-	-	-	-	-	-	-
Qeveria lokale	-	-	-	-	-	-	-	-	-
Banka qendrore	-	-	-	-	-	-	-	-	-
Bankat	-	-	-	-	-	-	-	-	-
Shoqëritë e Kursim Kreditit	-	-	-	-	-	-	-	-	-
Korporata të tjera financiare (përveç shoqërive të sigurimit dhe fondeve të pensionit)	-	-	-	-	-	-	-	-	-
Shoqëritë e sigurimit dhe fondet e pensionit	-	-	-	-	-	-	-	-	-
Korporata jofinanciare publike	-	-	-	-	-	-	-	-	-
Korporata jofinanciare private	-	-	-	-	-	-	-	4,916	-
Individët dhe institucionet jo me qëllim fitimi që u shërbejnë individëve	-	-	4,271	-	-	-	-	3,203	-

### KLASIFIKIMI I PORTOFOLIT TË KREDIVE SIPAS SHPËRNDARJES GJEOGRAFIKE (5)

(000/ lekë)	Rrethi Berat	Rrethi Pogradec	Rrethi Sarandë	Rrethi Peshkopi	Rrethi Kukës	Rrethi Lezhë	Rrethi Burrel	Rrethi Kavajë	Rrethi Përmet
<b>HUA_AFATMESME</b>	<b>80,211</b>	<b>86,805</b>	<b>33,327</b>	<b>97,858</b>	<b>50,354</b>	<b>76,015</b>	-	<b>247,835</b>	-
<b>ALL</b>	<b>80,211</b>	<b>70,508</b>	<b>32,998</b>	<b>93,577</b>	<b>50,354</b>	<b>60,594</b>	-	<b>190,472</b>	-
Qeveria qendrore	-	-	-	-	-	-	-	-	-
Qeveria lokale	-	-	-	-	-	-	-	-	-
Banka qendrore	-	-	-	-	-	-	-	-	-
Bankat	-	-	-	-	-	-	-	-	-
Shoqëritë e Kursim Kreditit	-	-	-	-	-	-	-	-	-
Korporata të tjera financiare (përveç shoqërive të sigurimit dhe fondeve të pensionit)	-	-	-	-	-	-	-	-	-
Shoqëritë e sigurimit dhe fondet e pensionit	-	-	-	-	-	-	-	-	-
Korporata jofinanciare publike	-	-	-	-	-	-	-	-	-
Korporata jofinanciare private	9,068	-	2,304	16,533	3,829	10,366	-	3,510	-
Individët +institucionet jo me qëllim fitimi që u shërbejnë individëve	71,144	70,508	30,694	77,044	46,526	50,227	-	186,962	-
<b>VALUTE</b>	-	<b>16,297</b>	<b>329</b>	<b>4,281</b>	-	<b>15,422</b>	-	<b>57,363</b>	-
Qeveria qendrore	-	-	-	-	-	-	-	-	-
Qeveria lokale	-	-	-	-	-	-	-	-	-
Banka qendrore	-	-	-	-	-	-	-	-	-
Bankat	-	-	-	-	-	-	-	-	-
Shoqëritë e Kursim Kreditit	-	-	-	-	-	-	-	-	-
Korporata të tjera financiare (përveç shoqërive të sigurimit dhe fondeve të pensionit)	-	-	-	-	-	-	-	-	-
Shoqëritë e sigurimit dhe fondet e pensionit	-	-	-	-	-	-	-	-	-
Korporata jofinanciare publike	-	-	-	-	-	-	-	-	-
Korporata jofinanciare private	-	-	(0)	(0)	-	-	-	29,288	-
Individët dhe institucionet jo me qëllim fitimi që u shërbejnë individëve	-	16,297	329	4,281	-	15,422	-	28,075	-

### KLASIFIKIMI I PORTOFOLIT TË KREDIVE SIPAS SHPËRNDARJES GJEOGRAFIKE (6)

(000/ lekë)	Rrethi Berat	Rrethi Pogradec	Rrethi Sarandë	Rrethi Peshkopi	Rrethi Kukës	Rrethi Lezhë	Rrethi Burrel	Rrethi Kavajë	Rrethi Përmet
<b>HUA_AFATGJATE</b>	<b>561,323</b>	<b>376,195</b>	<b>690,863</b>	<b>266,292</b>	<b>203,109</b>	<b>636,047</b>	-	<b>370,421</b>	-
<i>ALL</i>	<i>457,136</i>	<i>335,011</i>	<i>567,870</i>	<i>238,876</i>	<i>203,109</i>	<i>570,574</i>	-	<i>322,018</i>	-
Qeveria qendrore	-	-	-	-	-	-	-	-	-
Qeveria lokale	-	-	-	-	-	-	-	-	-
Banka qendrore	-	-	-	-	-	-	-	-	-
Bankat	-	-	-	-	-	-	-	-	-
Shoqëritë e Kursim Kreditit	-	-	-	-	-	-	-	-	-
Korporata të tjera financiare (përveç shoqërive të sigurimit dhe fondeve të pensionit)	-	-	-	-	-	-	-	-	-
Shoqëritë e sigurimit dhe fondet e pensionit	-	-	-	-	-	-	-	-	-
Korporata jofinanciare publike	-	-	-	-	-	-	-	-	-
Korporata jofinanciare private	18,194	-	-	35,001	12,658	-	-	-	-
Individët +institucionet jo me qëllim fitimi që u shërbejnë individëve	438,942	335,011	567,870	203,876	190,451	570,574	-	322,018	-
<b>VALUTE</b>	<b>104,187</b>	<b>41,184</b>	<b>122,993</b>	<b>27,415</b>	-	<b>65,473</b>	-	<b>48,403</b>	-
Qeveria qendrore	-	-	-	-	-	-	-	-	-
Qeveria lokale	-	-	-	-	-	-	-	-	-
Banka qendrore	-	-	-	-	-	-	-	-	-
Bankat	-	-	-	-	-	-	-	-	-
Shoqëritë e Kursim Kreditit	-	-	-	-	-	-	-	-	-
Korporata të tjera financiare (përveç shoqërive të sigurimit dhe fondeve të pensionit)	-	-	-	-	-	-	-	-	-
Shoqëritë e sigurimit dhe fondet e pensionit	-	-	-	-	-	-	-	-	-
Korporata jofinanciare publike	-	-	-	-	-	-	-	-	-
Korporata jofinanciare private	-	-	15,538	-	-	-	-	1,937	-
Individët dhe institucionet jo me qëllim fitimi që u shërbejnë individëve	104,187	41,184	107,455	27,415	-	65,473	-	46,467	-
<b>Totali</b>	<b>684,065</b>	<b>513,060</b>	<b>738,665</b>	<b>457,351</b>	<b>283,352</b>	<b>770,881</b>	-	<b>668,503</b>	-

### KLASIFIKIMI I PORTOFOLIT TË KREDIVE SIPAS SHPËRNDARJES GJEOGRAFIKE (7)

(000/ lekë)	Rrethi Gramsh	Rrethi Librazhd	Rrethi Devoll	Rrethi Kuçovë	Rrethi Mallakastër	Rrethi Malësi e Madhe	Rrethi Delvinë	Rrethi Mirditë	Rrethi Laç
<b>HUA_AFATSHKURTER</b>	<b>14,284</b>	<b>69,537</b>	-	<b>6,270</b>	-	-	<b>6,677</b>	<b>35,010</b>	<b>16,625</b>
<i>ALL</i>	<i>14,284</i>	<i>69,537</i>	-	<i>6,270</i>	-	-	<i>6,677</i>	<i>35,010</i>	<i>16,306</i>
Qeveria qendrore	-	-	-	-	-	-	-	-	-
Qeveria lokale	-	-	-	-	-	-	-	-	-
Banka qendrore	-	-	-	-	-	-	-	-	-
Bankat	-	-	-	-	-	-	-	-	-
Shoqëritë e Kursim Kreditit	-	-	-	-	-	-	-	-	-
Korporata të tjera financiare (përveç shoqërive të sigurimit dhe fondeve të pensionit)	-	-	-	-	-	-	-	-	-
Shoqëritë e sigurimit dhe fondet e pensionit	-	-	-	-	-	-	-	-	-
Korporata jofinanciare publike	-	-	-	-	-	-	-	-	-
Korporata jofinanciare private	8,877	60,020	-	-	-	-	-	25,271	-
Individët +institucionet jo me qëllim fitimi që u shërbejnë individëve	5,406	9,517	-	6,270	-	-	<b>6,677</b>	9,738	16,306
<b>VALUTE</b>	-	-	-	-	-	-	-	-	<b>319</b>
Qeveria qendrore	-	-	-	-	-	-	-	-	-
Qeveria lokale	-	-	-	-	-	-	-	-	-
Banka qendrore	-	-	-	-	-	-	-	-	-
Bankat	-	-	-	-	-	-	-	-	-
Shoqëritë e Kursim Kreditit	-	-	-	-	-	-	-	-	-
Korporata të tjera financiare (përveç shoqërive të sigurimit dhe fondeve të pensionit)	-	-	-	-	-	-	-	-	-
Shoqëritë e sigurimit dhe fondet e pensionit	-	-	-	-	-	-	-	-	-
Korporata jofinanciare publike	-	-	-	-	-	-	-	-	-
Korporata jofinanciare private	-	-	-	-	-	-	-	-	-
Individët dhe institucionet jo me qëllim fitimi që u shërbejnë individëve	-	-	-	-	-	-	-	-	319

**KLASIFIKIMI I PORTOFOLIT TË KREDIVE SIPAS SHPËRNDARJES GJEOGRAFIKE (8)**

(000/ lekë)	Rrethi Gramsh	Rrethi Librazhd	Rrethi Devoll	Rrethi Kuçovë	Rrethi Mallakastër	Rrethi Malësi e Madhe	Rrethi Delvinë	Rrethi Mirditë	Rrethi Laç
<b>HUA_AFATMESME</b>	<b>36,380</b>	<b>77,536</b>	-	<b>16,888</b>	-	-	<b>2,799</b>	<b>36,629</b>	<b>57,312</b>
<b>ALL</b>	<b>35,545</b>	<b>68,849</b>	-	<b>14,287</b>	-	-	<b>2,799</b>	<b>36,629</b>	<b>57,312</b>
Qeveria qendrore	-	-	-	-	-	-	-	-	-
Qeveria lokale	-	-	-	-	-	-	-	-	-
Banka qendrore	-	-	-	-	-	-	-	-	-
Bankat	-	-	-	-	-	-	-	-	-
Shoqëritë e Kursim Kreditit	-	-	-	-	-	-	-	-	-
Korporata të tjera financiare (përveç shoqërive të sigurimit dhe fondeve të pensionit)	-	-	-	-	-	-	-	-	-
Shoqëritë e sigurimit dhe fondet e pensionit	-	-	-	-	-	-	-	-	-
Korporata jofinanciare publike	-	-	-	-	-	-	-	-	-
Korporata jofinanciare private	5,148	16,319	-	-	-	-	-	9,673	2,553
Individët +institucionet jo me qëllim fitimi që u shërbejnë individëve	30,397	52,530	-	14,287	-	-	2,799	26,955	54,759
<b>VALUTE</b>	<b>835</b>	<b>8,687</b>	-	<b>2,601</b>	-	-	-	-	-
Qeveria qendrore	-	-	-	-	-	-	-	-	-
Qeveria lokale	-	-	-	-	-	-	-	-	-
Banka qendrore	-	-	-	-	-	-	-	-	-
Bankat	-	-	-	-	-	-	-	-	-
Shoqëritë e Kursim Kreditit	-	-	-	-	-	-	-	-	-
Korporata të tjera financiare (përveç shoqërive të sigurimit dhe fondeve të pensionit)	-	-	-	-	-	-	-	-	-
Shoqëritë e sigurimit dhe fondet e pensionit	-	-	-	-	-	-	-	-	-
Korporata jofinanciare publike	-	-	-	-	-	-	-	-	-
Korporata jofinanciare private	-	(0)	-	-	-	-	-	-	-
Individët dhe institucionet jo me qëllim fitimi që u shërbejnë individëve	835	8,687	-	2,601	-	-	-	-	-

**KLASIFIKIMI I PORTOFOLIT TË KREDIVE SIPAS SHPËRNDARJES GJEOGRAFIKE (9)**

(000/ lekë)	Rrethi Gramsh	Rrethi Librazhd	Rrethi Devoll	Rrethi Kuçovë	Rrethi Mallakastër	Rrethi Malësi e Madhe	Rrethi Delvinë	Rrethi Mirditë	Rrethi Laç
<b>HUA_AFATGJATE</b>	<b>139,458</b>	<b>252,650</b>	-	<b>54,741</b>	-	-	<b>55,595</b>	<b>196,302</b>	<b>193,550</b>
<b>ALL</b>	<b>133,069</b>	<b>227,501</b>	-	<b>50,261</b>	-	-	<b>43,404</b>	<b>196,302</b>	<b>154,029</b>
Qeveria qendrore	-	-	-	-	-	-	-	-	-
Qeveria lokale	-	-	-	-	-	-	-	-	-
Banka qendrore	-	-	-	-	-	-	-	-	-
Bankat	-	-	-	-	-	-	-	-	-
Shoqëritë e Kursim Kreditit	-	-	-	-	-	-	-	-	-
Korporata të tjera financiare (përveç shoqërive të sigurimit dhe fondeve të pensionit)	-	-	-	-	-	-	-	-	-
Shoqëritë e sigurimit dhe fondet e pensionit	-	-	-	-	-	-	-	-	-
Korporata jofinanciare publike	-	-	-	-	-	-	-	-	-
Korporata jofinanciare private	1,076	-	-	-	-	-	-	-	-
Individët +institucionet jo me qëllim fitimi që u shërbejnë individëve	131,993	227,501	-	50,261	-	-	43,404	196,302	154,029
<b>VALUTE</b>	<b>6,389</b>	<b>25,148</b>	-	<b>4,480</b>	-	-	<b>12,191</b>	-	<b>39,520</b>
Qeveria qendrore	-	-	-	-	-	-	-	-	-
Qeveria lokale	-	-	-	-	-	-	-	-	-
Banka qendrore	-	-	-	-	-	-	-	-	-
Bankat	-	-	-	-	-	-	-	-	-
Shoqëritë e Kursim Kreditit	-	-	-	-	-	-	-	-	-
Korporata të tjera financiare (përveç shoqërive të sigurimit dhe fondeve të pensionit)	-	-	-	-	-	-	-	-	-
Shoqëritë e sigurimit dhe fondet e pensionit	-	-	-	-	-	-	-	-	-
Korporata jofinanciare publike	-	-	-	-	-	-	-	-	-
Korporata jofinanciare private	-	-	-	-	-	-	-	-	-
Individët dhe institucionet jo me qëllim fitimi që u shërbejnë individëve	6,389	25,148	-	4,480	-	-	12,191	-	39,520
<b>TOTALI</b>	<b>190,121</b>	<b>399,723</b>	-	<b>77,899</b>	-	-	<b>65,071</b>	<b>267,940</b>	<b>267,487</b>

### KLASIFIKIMI I PORTOFOLIT TË KREDIVE SIPAS SHPËRNDARJES GJEOGRAFIKE (10)

(000/ lekë)	Rrethi Ballsh	Rrethi Bilisht	Rrethi Bulqizë	Rrethi Ersekë	Rrethi Has	Rrethi Koplík	Rrethi Krujë	Rrethi Peqin	Rrethi Pukë
<b>HUA_AFATSHKURTER</b>	-	16,324	-	-	-	9,586	53,834	26,534	-
<b>ALL</b>	-	16,324	-	-	-	9,586	43,608	26,534	-
Qeveria qendrore	-	-	-	-	-	-	-	-	-
Qeveria lokale	-	-	-	-	-	-	-	-	-
Banka qendrore	-	-	-	-	-	-	-	-	-
Bankat	-	-	-	-	-	-	-	-	-
Shoqëritë e Kursim Kreditit	-	-	-	-	-	-	-	-	-
Korporata të tjera financiare (përveç shoqërive të sigurimit dhe fondeve të pensionit)	-	-	-	-	-	-	-	-	-
Shoqëritë e sigurimit dhe fondet e pensionit	-	-	-	-	-	-	-	-	-
Korporata jofinanciare publike	-	-	-	-	-	-	-	-	-
Korporata jofinanciare private	-	7,830	-	-	-	-	6,099	-	-
Individët +institucionet jo me qëllim fitimi që u shërbejnë individëve	-	8,495	-	-	-	9,586	37,509	26,534	-
<b>VALUTE</b>	-	-	-	-	-	-	10,227	-	-
Qeveria qendrore	-	-	-	-	-	-	-	-	-
Qeveria lokale	-	-	-	-	-	-	-	-	-
Banka qendrore	-	-	-	-	-	-	-	-	-
Bankat	-	-	-	-	-	-	-	-	-
Shoqëritë e Kursim Kreditit	-	-	-	-	-	-	-	-	-
Korporata të tjera financiare (përveç shoqërive të sigurimit dhe fondeve të pensionit)	-	-	-	-	-	-	-	-	-
Shoqëritë e sigurimit dhe fondet e pensionit	-	-	-	-	-	-	-	-	-
Korporata jofinanciare publike	-	-	-	-	-	-	-	-	-
Korporata jofinanciare private	-	-	-	-	-	-	-	-	-
Individët dhe institucionet jo me qëllim fitimi që u shërbejnë individëve	-	-	-	-	-	-	10,227	-	-

### KLASIFIKIMI I PORTOFOLIT TË KREDIVE SIPAS SHPËRNDARJES GJEOGRAFIKE (11)

(000/ lekë)	Rrethi Ballsh	Rrethi Bilisht	Rrethi Bulqizë	Rrethi Ersekë	Rrethi Has	Rrethi Koplík	Rrethi Krujë	Rrethi Peqin	Rrethi Pukë
<b>HUA_AFATMESME</b>	-	27,272	-	-	-	21,777	181,411	57,197	-
<b>ALL</b>	-	25,100	-	-	-	21,243	157,859	56,185	-
Qeveria qendrore	-	-	-	-	-	-	-	-	-
Qeveria lokale	-	-	-	-	-	-	-	-	-
Banka qendrore	-	-	-	-	-	-	-	-	-
Bankat	-	-	-	-	-	-	-	-	-
Shoqëritë e Kursim Kreditit	-	-	-	-	-	-	-	-	-
Korporata të tjera financiare (përveç shoqërive të sigurimit dhe fondeve të pensionit)	-	-	-	-	-	-	-	-	-
Shoqëritë e sigurimit dhe fondet e pensionit	-	-	-	-	-	-	-	-	-
Korporata jofinanciare publike	-	-	-	-	-	-	-	-	-
Korporata jofinanciare private	-	-	-	-	-	-	-	-	-
Individët +institucionet jo me qëllim fitimi që u shërbejnë individëve	-	25,100	-	-	-	21,243	157,859	56,185	-
<b>VALUTE</b>	-	2,172	-	-	-	534	23,552	1,012	-
Qeveria qendrore	-	-	-	-	-	-	-	-	-
Qeveria lokale	-	-	-	-	-	-	-	-	-
Banka qendrore	-	-	-	-	-	-	-	-	-
Bankat	-	-	-	-	-	-	-	-	-
Shoqëritë e Kursim Kreditit	-	-	-	-	-	-	-	-	-
Korporata të tjera financiare (përveç shoqërive të sigurimit dhe fondeve të pensionit)	-	-	-	-	-	-	-	-	-
Shoqëritë e sigurimit dhe fondet e pensionit	-	-	-	-	-	-	-	-	-
Korporata jofinanciare publike	-	-	-	-	-	-	-	-	-
Korporata jofinanciare private	-	-	-	-	-	0	-	1,012	-
Individët dhe institucionet jo me qëllim fitimi që u shërbejnë individëve	-	2,172	-	-	-	534	23,552	-	-



### KLASIFIKIMI I PORTOFOLIT TË KREDIVE SIPAS SHPËRNDARJES GJEOGRAFIKE (12)

(000/ lekë)	Rrethi Ballsh	Rrethi Bilisht	Rrethi Bulqizë	Rrethi Ersekë	Rrethi Has	Rrethi Koplík	Rrethi Krujë	Rrethi Peqin	Rrethi Pukë
<b>HUA_AFATGJATE</b>	-	<b>68,168</b>	-	-	-	<b>162,395</b>	<b>492,246</b>	<b>161,865</b>	-
<b>ALL</b>	-	<b>67,525</b>	-	-	-	<b>135,687</b>	<b>398,001</b>	<b>161,865</b>	-
Qeveria qendrore	-	-	-	-	-	-	-	-	-
Qeveria lokale	-	-	-	-	-	-	-	-	-
Banka qendrore	-	-	-	-	-	-	-	-	-
Bankat	-	-	-	-	-	-	-	-	-
Shoqëritë e Kursim Kreditit	-	-	-	-	-	-	-	-	-
Korporata të tjera financiare (përveç shoqërive të sigurimit dhe fondeve të pensionit)	-	-	-	-	-	-	-	-	-
Shoqëritë e sigurimit dhe fondet e pensionit	-	-	-	-	-	-	-	-	-
Korporata jofinanciare publike	-	-	-	-	-	-	-	-	-
Korporata jofinanciare private	-	15,704	-	-	-	41,249	26,829	-	-
Individët +institucionet jo me qëllim fitimi që u shërbejnë individëve	-	51,821	-	-	-	94,437	371,172	161,865	-
<b>VALUTE</b>	-	<b>643</b>	-	-	-	<b>26,709</b>	<b>94,244</b>	-	-
Qeveria qendrore	-	-	-	-	-	-	-	-	-
Qeveria lokale	-	-	-	-	-	-	-	-	-
Banka qendrore	-	-	-	-	-	-	-	-	-
Bankat	-	-	-	-	-	-	-	-	-
Shoqëritë e Kursim Kreditit	-	-	-	-	-	-	-	-	-
Korporata të tjera financiare (përveç shoqërive të sigurimit dhe fondeve të pensionit)	-	-	-	-	-	-	-	-	-
Shoqëritë e sigurimit dhe fondet e pensionit	-	-	-	-	-	-	-	-	-
Korporata jofinanciare publike	-	-	-	-	-	-	-	-	-
Korporata jofinanciare private	-	-	-	-	-	-	-	-	-
Individët dhe institucionet jo me qëllim fitimi që u shërbejnë individëve	-	643	-	-	-	26,709	94,244	-	-
<b>TOTALI</b>	-	<b>111,765</b>	-	-	-	<b>193,758</b>	<b>727,491</b>	<b>245,596</b>	-

### KLASIFIKIMI I PORTOFOLIT TË KREDIVE SIPAS SHPËRNDARJES GJEOGRAFIKE (13)

(000/ lekë)	Rrethi Skrapar	Rrethi Tepelenë	Rrethi Tropojë	TOTALI
<b>HUA_AFATSHKURTER</b>	<b>2,166</b>	-	-	<b>11,079,925</b>
<i>ALL</i>	<i>2,166</i>	-	-	<i>9,063,595</i>
Qeveria qendrore	-	-	-	-
Qeveria lokale	-	-	-	-
Banka qendrore	-	-	-	-
Bankat	-	-	-	-
Shoqëritë e Kursim Kreditit	-	-	-	-
Korporata të tjera financiare (përveç shoqërive të sigurimit dhe fondeve të pensionit)	-	-	-	822,442
Shoqëritë e sigurimit dhe fondet e pensionit	-	-	-	-
Korporata jofinanciare publike	-	-	-	3,535,374
Korporata jofinanciare private	-	-	-	2,582,789
Individët +institucionet jo me qëllim fitimi që u shërbejnë individëve	2,166	-	-	2,122,991
<b>VALUTE</b>	-	-	-	<b>2,016,330</b>
Qeveria qendrore	-	-	-	-
Qeveria lokale	-	-	-	-
Banka qendrore	-	-	-	-
Bankat	-	-	-	-
Shoqëritë e Kursim Kreditit	-	-	-	-
Korporata të tjera financiare (përveç shoqërive të sigurimit dhe fondeve të pensionit)	-	-	-	2,439
Shoqëritë e sigurimit dhe fondet e pensionit	-	-	-	-
Korporata jofinanciare publike	-	-	-	-
Korporata jofinanciare private	-	-	-	1,893,040
Individët dhe institucionet jo me qëllim fitimi që u shërbejnë individëve	-	-	-	120,851

### KLASIFIKIMI I PORTOFOLIT TË KREDIVE SIPAS SHPËRNDARJES GJEOGRAFIKE (14)

(000/ lekë)	Rrethi Skrapar	Rrethi Tepelenë	Rrethi Tropojë	TOTALI
<b>HUA_AFATMESME</b>	<b>10,624</b>	-	-	<b>10,901,323</b>
<i>ALL</i>	<i>10,624</i>	-	-	<i>8,309,532</i>
Qeveria qendrore	-	-	-	-
Qeveria lokale	-	-	-	93,299
Banka qendrore	-	-	-	-
Bankat	-	-	-	-
Shoqëritë e Kursim Kreditit	-	-	-	-
Korporata të tjera financiare (përveç shoqërive të sigurimit dhe fondeve të pensionit)	-	-	-	1,576,512
Shoqëritë e sigurimit dhe fondet e pensionit	-	-	-	-
Korporata jofinanciare publike	-	-	-	-
Korporata jofinanciare private	-	-	-	1,557,704
Individët +institucionet jo me qëllim fitimi që u shërbejnë individëve	10,624	-	-	5,082,017
<b>VALUTE</b>	-	-	-	<b>2,591,791</b>
Qeveria qendrore	-	-	-	-
Qeveria lokale	-	-	-	-
Banka qendrore	-	-	-	-
Bankat	-	-	-	-
Shoqëritë e Kursim Kreditit	-	-	-	-
Korporata të tjera financiare (përveç shoqërive të sigurimit dhe fondeve të pensionit)	-	-	-	-
Shoqëritë e sigurimit dhe fondet e pensionit	-	-	-	-
Korporata jofinanciare publike	-	-	-	-
Korporata jofinanciare private	-	-	-	2,033,353
Individët dhe institucionet jo me qëllim fitimi që u shërbejnë individëve	-	-	-	558,438

### KLASIFIKIMI I PORTOFOLIT TË KREDIVE SIPAS SHPËRNDARJES GJEOGRAFIKE (15)

(000/ lekë)	Rrethi Skrapar	Rrethi Tepelenë	Rrethi Tropojë	TOTALI
<b>HUA_AFATGJATE</b>	<b>8,488</b>	-	-	<b>68,417,549</b>
<i>ALL</i>	8,488	-	-	42,052,426
Qeveria qendrore	-	-	-	6,633
Qeveria lokale	-	-	-	-
Banka qendrore	-	-	-	-
Bankat	-	-	-	-
Shoqëritë e Kursim Kreditit	-	-	-	-
Korporata të tjera financiare (përveç shoqërive të sigurimit dhe fondeve të pensionit)	-	-	-	318,137
Shoqëritë e sigurimit dhe fondet e pensionit	-	-	-	-
Korporata jofinanciare publike	-	-	-	459,202
Korporata jofinanciare private	-	-	-	10,791,387
Individët dhe institucionet jo me qëllim fitimi që u shërbejnë individëve	8,488	-	-	30,477,067
<i>VALUTE</i>	-	-	-	26,365,124
Qeveria qendrore	-	-	-	-
Qeveria lokale	-	-	-	-
Banka qendrore	-	-	-	-
Bankat	-	-	-	-
Shoqëritë e Kursim Kreditit	-	-	-	-
Korporata të tjera financiare (përveç shoqërive të sigurimit dhe fondeve të pensionit)	-	-	-	-
Shoqëritë e sigurimit dhe fondet e pensionit	-	-	-	-
Korporata jofinanciare publike	-	-	-	-
Korporata jofinanciare private	-	-	-	14,555,476
Individët dhe institucionet jo me qëllim fitimi që u shërbejnë individëve	-	-	-	11,809,648
<b>TOTALI</b>	<b>21,279</b>	-	-	<b>90,398,797</b>

### KLASIFIKIMI I PORTOFOLIT TË KREDIVE SIPAS SEKTORËVE TE EKONOMISË (1)

(000/ lekë)	Rrethi Tiranë	Rrethi Durrës	Rrethi Elbasan	Rrethi Shkodër	Rrethi Korcë	Rrethi Vlorë	Rrethi Lushnjë	Rrethi Gjirokastrë	Rrethi Fier
<b>Korporata jofinanciare private</b>	<b>29,815,609</b>	<b>939,859</b>	<b>476,860</b>	<b>86,803</b>	<b>251,555</b>	<b>831,317</b>	<b>328,984</b>	<b>2,073</b>	<b>95,207</b>
Bujqësia, Pyjet, Peshkimi	47	-	2,015	-	27,089	9,806	5,741	-	730
Industria nxjerrëse	1,301,134	-	-	44	-	-	-	-	-
Industria përpunuese	601,170	628,166	148,269	8,737	76,660	31,621	28,966	17	2,165
Energjia elektrike, furnizimi me gaz, avull dhe ajër i kondicionuar	4,793,533	-	-	-	61,830	2,014	-	-	-
Furnizimi me ujë, aktivitete të trajtimit dhe menaxhimit të mbeturinave, mbetjeve	41,922	-	-	-	-	-	-	-	-
Ndërtimi	10,746,370	76,478	14,500	9,649	37,043	276,367	6,509	-	28,801
Tregtia me shumicë dhe me pakicë; Riparimi i automjeteve dhe motoçikletave	3,045,405	217,143	75,319	11,731	48,933	455,278	287,683	2,055	61,743
Transporti dhe magazinimi	2,995,068	-	-	-	-	14,187	-	-	1,767
Akomodimi dhe shërbimi ushqimor	2,005,502	7,016	45,142	15,929	-	39,823	-	-	-
Informacioni dhe komunikacioni	56,309	9,571	-	995	-	-	85	-	-
Aktivitete financiare dhe të sigurimit	-	-	-	-	-	-	-	-	-
Aktivitete të pasurive të paluajtshme	4,076,616	-	157,819	1,069	-	-	-	-	-
Aktivitete profesionale, shkencore dhe teknike	23,971	-	-	-	-	-	-	-	-
Shërbime administrative dhe mbështetëse	3,828	1,485	33,796	570	-	1,477	-	-	-
Administrimi publik dhe mbrojtja; Sigurimi social i detyrueshëm	-	-	-	-	-	-	-	-	-
Arsimi	46,644	-	-	33,355	-	-	-	-	-
Shëndetësia dhe aktivitete të punës sociale	8,628	-	-	-	-	744	-	-	-
Arte, argëtim dhe çlodhje	53,457	-	-	-	-	-	-	-	-
Aktivitete të tjera shërbimi	16,004	-	-	4,723	-	-	-	-	-
Aktivitetet të familjeve si punëdhënës; Aktivitete të prodhimit të mallrave e shërbimeve të pandryshueshme të familjeve për përdorimin e vet	-	-	-	-	-	-	-	-	-
Aktivitete të organizatave dhe organizmave ndërkombëtare	-	-	-	-	-	-	-	-	-

### KLASIFIKIMI I PORTOFOLIT TË KREDIVE SIPAS SEKTORËVE TE EKONOMISË (2)

(000/ lekë)	Rrethi Tiranë	Rrethi Durrës	Rrethi Elbasan	Rrethi Shkodër	Rrethi Korçë	Rrethi Vlorë	Rrethi Lushnjë	Rrethi Gjirokastrë	Rrethi Fier
<b>Korporata jofinanciare publike</b>	<b>3,994,576</b>	-	-	-	-	-	-	-	-
Bujqësia, Pyjet, Peshkimi	-	-	-	-	-	-	-	-	-
Industria nxjerrëse	-	-	-	-	-	-	-	-	-
Industria përpunuese	-	-	-	-	-	-	-	-	-
Energjia elektrike, furnizimi me gaz, avull dhe ajër i kondicionuar	2,671,067	-	-	-	-	-	-	-	-
Furnizimi me ujë, aktivitete të trajtimit dhe menaxhimit të mbeturinave, mbetjeve	1,323,509	-	-	-	-	-	-	-	-
Ndërtimi	-	-	-	-	-	-	-	-	-
Tregtia me shumicë dhe me pakicë; Riparimi i automjeteve dhe motoçikletave	-	-	-	-	-	-	-	-	-
Transporti dhe magazinimi	-	-	-	-	-	-	-	-	-
Akomodimi dhe shërbimi ushqimor	-	-	-	-	-	-	-	-	-
Informacioni dhe komunikacioni	-	-	-	-	-	-	-	-	-
Aktivitete financiare dhe të sigurimit	-	-	-	-	-	-	-	-	-
Aktivitete të pasurive të paluajtshme	-	-	-	-	-	-	-	-	-
Aktivitete profesionale, shkencore dhe teknike	-	-	-	-	-	-	-	-	-
Shërbime administrative dhe mbështetëse	-	-	-	-	-	-	-	-	-
Administrimi publik dhe mbrojtja; Sigurimi social i detyrueshëm	-	-	-	-	-	-	-	-	-
Arsimi	-	-	-	-	-	-	-	-	-
Shëndetësia dhe aktivitete të punës sociale	-	-	-	-	-	-	-	-	-
Arte, argëtim dhe çlodhje	-	-	-	-	-	-	-	-	-
Aktivitete të tjera shërbimi	-	-	-	-	-	-	-	-	-
Aktivitetet të familjeve si punëdhënës; Aktivitete të prodhimit të mallrave e shërbimeve të pandryshueshme të familjeve për përdorimin e vet	-	-	-	-	-	-	-	-	-
Aktivitete të organizatave dhe organizmave ndërkombëtare	-	-	-	-	-	-	-	-	-
<b>Individë + Institucionet jo me qëllim fitimi që u shërbejnë individëve</b>	<b>31,783,640</b>	<b>3,401,240</b>	<b>1,766,898</b>	<b>1,628,011</b>	<b>1,113,169</b>	<b>2,252,272</b>	<b>445,369</b>	<b>473,381</b>	<b>1,208,760</b>
Hua konsumatore	4,201,755	751,078	556,154	335,302	301,414	431,738	129,011	122,594	176,629
Hua për blerje banesash	25,814,929	2,290,326	1,063,831	1,115,113	733,857	1,613,326	229,469	282,557	929,299
Hua të tjera	1,766,957	359,836	146,912	177,596	77,898	207,208	86,888	68,231	102,832
<b>Totali</b>	<b>65,593,825</b>	<b>4,341,099</b>	<b>2,243,758</b>	<b>1,714,814</b>	<b>1,364,724</b>	<b>3,083,589</b>	<b>774,353</b>	<b>475,454</b>	<b>1,303,966</b>

### KLASIFIKIMI I PORTOFOLIT TË KREDIVE SIPAS SEKTORËVE TE EKONOMISË (3)

(000/ lekë)	Rrethi Berat	Rrethi Pogradec	Rrethi Sarandë	Rrethi Peshkopi	Rrethi Kukës	Rrethi Lezhë	Rrethi Burrel	Rrethi Kavajë	Rrethi Përmet
<b>Korporata jofinanciare private</b>	<b>45,176</b>	<b>36,121</b>	<b>17,842</b>	<b>129,720</b>	<b>31,263</b>	<b>41,748</b>	-	<b>56,206</b>	-
Bujqësia, Pyjet, Peshkimi	-	-	-	-	-	-	-	-	-
Industria nxjerrëse	-	-	-	-	-	-	-	-	-
Industria përpunuese	27,942	-	2,995	670	6,669	-	-	6,507	-
Energjia elektrike, furnizimi me gaz, avull dhe ajër i kondicionuar	-	-	-	-	-	-	-	-	-
Furnizimi me ujë, aktivitete të trajtimit dhe menaxhimit të mbeturinave, mbetjeve	-	-	-	-	-	-	-	-	-
Ndërtimi	8,243	-	0	-	-	-	-	3,897	-
Tregtia me shumicë dhe me pakicë; Riparimi i automjeteve dhe motoçikletave	1,210	36,121	2,304	128,494	24,594	41,748	-	13,443	-
Transporti dhe magazinimi	-	-	-	-	-	-	-	-	-
Akomodimi dhe shërbimi ushqimor	7,781	-	12,543	-	-	-	-	29,288	-
Informacioni dhe komunikacioni	-	-	-	-	-	-	-	-	-
Aktivitete financiare dhe të sigurimit	-	-	-	-	-	-	-	-	-
Aktivitete të pasurive të paluajtëshme	-	-	-	-	-	-	-	-	-
Aktivitete profesionale, shkencore dhe teknike	-	-	-	-	-	-	-	-	-
Shërbime administrative dhe mbështetëse	-	-	-	557	-	-	-	3,070	-
Administrimi publik dhe mbrojtja; Sigurimi social i detyrueshëm	-	-	-	-	-	-	-	-	-
Arsimi	-	-	-	-	-	-	-	-	-
Shëndetësia dhe aktivitete të punës sociale	-	-	-	-	-	-	-	-	-
Arte, argëtim dhe çlodhje	-	-	-	-	-	-	-	-	-
Aktivitete të tjera shërbimi	-	-	-	-	-	-	-	-	-
Aktivitetet të familjeve si punëdhënës; Aktivitete të prodhimit të mallrave e shërbimeve të pandryshueshme të familjeve për përdorimin e vet	-	-	-	-	-	-	-	-	-
Aktivitete të organizatave dhe organizmave ndërkombëtare	-	-	-	-	-	-	-	-	-

### KLASIFIKIMI I PORTOFOLIT TË KREDIVE SIPAS SEKTORËVE TE EKONOMISË (4)

(000/ lekë)	Rrethi Berat	Rrethi Pogradec	Rrethi Sarandë	Rrethi Peshkopi	Rrethi Kukës	Rrethi Lezhë	Rrethi Burrel	Rrethi Kavajë	Rrethi Përmet
<b>Korporata jofinanciare publike</b>	-	-	-	-	-	-	-	-	-
Bujqësia, Pyjet, Peshkimi	-	-	-	-	-	-	-	-	-
Industria nxjerrëse	-	-	-	-	-	-	-	-	-
Industria përpunuese	-	-	-	-	-	-	-	-	-
Energjia elektrike, furnizimi me gaz, avull dhe ajër i kondicionuar	-	-	-	-	-	-	-	-	-
Furnizimi me ujë, aktivitete të trajtimit dhe menaxhimit të mbeturinave, mbetjeve	-	-	-	-	-	-	-	-	-
Ndërtimi	-	-	-	-	-	-	-	-	-
Tregtia me shumicë dhe me pakicë; Riparimi i automjeteve dhe motoçikletave	-	-	-	-	-	-	-	-	-
Transporti dhe magazinimi	-	-	-	-	-	-	-	-	-
Akomodimi dhe shërbimi ushqimor	-	-	-	-	-	-	-	-	-
Informacioni dhe komunikacioni	-	-	-	-	-	-	-	-	-
Aktivitetet financiare dhe të sigurimit	-	-	-	-	-	-	-	-	-
Aktivitetet të pasurive të paluajtëshme	-	-	-	-	-	-	-	-	-
Aktivitetet profesionale, shkencore dhe teknike	-	-	-	-	-	-	-	-	-
Shërbime administrative dhe mbështetëse	-	-	-	-	-	-	-	-	-
Administrimi publik dhe mbrojtja; Sigurimi social i detyrueshëm	-	-	-	-	-	-	-	-	-
Arsimi	-	-	-	-	-	-	-	-	-
Shëndetësia dhe aktivitete të punës sociale	-	-	-	-	-	-	-	-	-
Arte, argëtim dhe çlodhje	-	-	-	-	-	-	-	-	-
Aktivitetet të tjera shërbimi	-	-	-	-	-	-	-	-	-
Aktivitetet të familjeve si punëdhënës; Aktivitetet të prodhimit të mallrave e shërbimeve të pandryshueshme të familjeve për përdorimin e vet	-	-	-	-	-	-	-	-	-
Aktivitetet të organizatave dhe organizmave ndërkombëtare	-	-	-	-	-	-	-	-	-
<b>Individë + Institucionet jo me qëllim fitimi që u shërbejnë individëve</b>	<b>638,889</b>	<b>476,939</b>	<b>720,824</b>	<b>327,631</b>	<b>252,088</b>	<b>729,132</b>	-	<b>612,298</b>	-
Hua konsumatore	117,939	94,850	45,812	94,886	57,954	77,014	-	200,027	-
Hua për blerje banesash	481,807	351,050	409,013	223,546	175,458	622,370	-	319,823	-
Hua të tjera	39,143	31,039	265,998	9,199	18,676	29,748	-	92,448	-
<b>Totali</b>	<b>684,065</b>	<b>513,060</b>	<b>738,665</b>	<b>457,351</b>	<b>283,352</b>	<b>770,881</b>	-	<b>668,503</b>	-



### KLASIFIKIMI I PORTOFOLIT TË KREDIVE SIPAS SEKTORËVE TE EKONOMISË (5)

(000/ lekë)	Rrethi Gramsh	Rrethi Librazhd	Rrethi Devoll	Rrethi Kuçovë	Rrethi Mallakastër	Rrethi Malësi e Madhe	Rrethi Delvinë	Rrethi Mirditë	Rrethi Laç
<b>Korporata jofinanciare private</b>	<b>15,101</b>	<b>76,339</b>	-	-	-	-	-	<b>34,945</b>	<b>2,553</b>
Bujqësia, Pyjet, Peshkimi	1,076	-	-	-	-	-	-	-	-
Industria nxjerrëse	-	-	-	-	-	-	-	-	-
Industria përpunuese	-	-	-	-	-	-	-	21,901	-
Energjia elektrike, furnizimi me gaz, avull dhe ajër i kondicionuar	-	-	-	-	-	-	-	-	-
Furnizimi me ujë, aktivitete të trajtimit dhe menaxhimit të mbeturinave, mbetjeve	-	-	-	-	-	-	-	-	-
Ndërtimi	5,148	60,020	-	-	-	-	-	13,043	-
Tregtia me shumicë dhe me pakicë; Riparimi i automjeteve dhe motoçikletave	8,877	16,319	-	-	-	-	-	-	2,553
Transporti dhe magazinimi	-	-	-	-	-	-	-	-	-
Akomodimi dhe shërbimi ushqimor	-	-	-	-	-	-	-	-	-
Informacioni dhe komunikacioni	-	-	-	-	-	-	-	-	-
Aktivitetet financiare dhe të sigurimit	-	-	-	-	-	-	-	-	-
Aktivitetet të pasurive të paluajtëshme	-	-	-	-	-	-	-	-	-
Aktivitetet profesionale, shkencore dhe teknike	-	-	-	-	-	-	-	-	-
Shërbime administrative dhe mbështetëse	-	-	-	-	-	-	-	-	-
Administrimi publik dhe mbrojtja; Sigurimi social i detyrueshëm	-	-	-	-	-	-	-	-	-
Arsimi	-	-	-	-	-	-	-	-	-
Shëndetësia dhe aktivitete të punës sociale	-	-	-	-	-	-	-	-	-
Arte, argëtim dhe çlodhje	-	-	-	-	-	-	-	-	-
Aktivitetet të tjera shërbimi	-	-	-	-	-	-	-	-	-
Aktivitetet të familjeve si punëdhënës; Aktivitetet të prodhimit të mallrave e shërbimeve të pandryshueshme të familjeve për përdorimin e vet	-	-	-	-	-	-	-	-	-
Aktivitetet të organizatave dhe organizmave ndërkombëtare	-	-	-	-	-	-	-	-	-

### KLASIFIKIMI I PORTOFOLIT TË KREDIVE SIPAS SEKTORËVE TE EKONOMISË (6)

(000/ lekë)	Rrethi Gramsh	Rrethi Librazhd	Rrethi Devoll	Rrethi Kuçovë	Rrethi Mallakastër	Rrethi Malësi e Madhe	Rrethi Delvinë	Rrethi Mirditë	Rrethi Laç
<b>Korporata jofinanciare publike</b>	-	-	-	-	-	-	-	-	-
Bujqësia, Pyjet, Peshkimi	-	-	-	-	-	-	-	-	-
Industria nxjerrëse	-	-	-	-	-	-	-	-	-
Industria përpunuese	-	-	-	-	-	-	-	-	-
Energjia elektrike, furnizimi me gaz, avull dhe ajër i kondicionuar	-	-	-	-	-	-	-	-	-
Furnizimi me ujë, aktivitete të trajtimit dhe menaxhimit të mbeturinave, mbetjeve	-	-	-	-	-	-	-	-	-
Ndërtimi	-	-	-	-	-	-	-	-	-
Tregtia me shumicë dhe me pakicë; Riparimi i automjeteve dhe motoçikletave	-	-	-	-	-	-	-	-	-
Transporti dhe magazinimi	-	-	-	-	-	-	-	-	-
Akomodimi dhe shërbimi ushqimor	-	-	-	-	-	-	-	-	-
Informacioni dhe komunikacioni	-	-	-	-	-	-	-	-	-
Aktivitete financiare dhe të sigurimit	-	-	-	-	-	-	-	-	-
Aktivitete të pasurive të paluajtëshme	-	-	-	-	-	-	-	-	-
Aktivitete profesionale, shkencore dhe teknike	-	-	-	-	-	-	-	-	-
Shërbime administrative dhe mbështetëse	-	-	-	-	-	-	-	-	-
Administrimi publik dhe mbrojtja; Sigurimi social i detyrueshëm	-	-	-	-	-	-	-	-	-
Arsimi	-	-	-	-	-	-	-	-	-
Shëndetësia dhe aktivitete të punës sociale	-	-	-	-	-	-	-	-	-
Arte, argëtim dhe çlodhje	-	-	-	-	-	-	-	-	-
Aktivitete të tjera shërbimi	-	-	-	-	-	-	-	-	-
Aktivitetet të familjeve si punëdhënës; Aktivitete të prodhimit të mallrave e shërbimeve të pandryshueshme të familjeve për përdorimin e vet	-	-	-	-	-	-	-	-	-
Aktivitete të organizatave dhe organizmave ndërkombëtare	-	-	-	-	-	-	-	-	-
<b>Individë + Institucionet jo me qëllim fitimi që u shërbejnë individëve</b>	<b>175,020</b>	<b>323,384</b>	-	<b>77,899</b>	-	-	<b>65,071</b>	<b>232,996</b>	<b>264,934</b>
Hua konsumatore	28,398	63,365	-	17,158	-	-	9,832	36,043	76,800
Hua për blerje banesash	134,627	230,177	-	55,304	-	-	36,238	166,156	177,859
Hua të tjera	11,994	29,842	-	5,437	-	-	19,002	30,797	10,274
<b>Totali</b>	<b>190,121</b>	<b>399,723</b>	-	<b>77,899</b>	-	-	<b>65,071</b>	<b>267,940</b>	<b>267,487</b>

### KLASIFIKIMI I PORTOFOLIT TË KREDIVE SIPAS SEKTORËVE TE EKONOMISË (7)

(000/ lekë)	Rrethi Ballsh	Rrethi Bilisht	Rrethi Bulqizë	Rrethi Ersekë	Rrethi Has	Rrethi Kopluk	Rrethi Krujë	Rrethi Peqin	Rrethi Pukë
<b>Korporata jofinanciare private</b>	-	23,534	-	-	-	41,249	32,928	1,012	-
Bujqësia, Pyjet, Peshkimi	-	-	-	-	-	-	-	-	-
Industria nxjerrëse	-	-	-	-	-	-	-	-	-
Industria përpunuese	-	-	-	-	-	-	6,085	-	-
Energjia elektrike, furnizimi me gaz, avull dhe ajër i kondicionuar	-	-	-	-	-	-	14	-	-
Furnizimi me ujë, aktivitete të trajtimit dhe menaxhimit të mbeturinave, mbetjeve	-	-	-	-	-	-	-	-	-
Ndërtimi	-	-	-	-	-	-	-	-	-
Tregtia me shumicë dhe me pakicë; Riparimi i automjeteve dhe motoçikletave	-	23,534	-	-	-	-	26,829	-	-
Transporti dhe magazinimi	-	-	-	-	-	-	-	1,012	-
Akomodimi dhe shërbimi ushqimor	-	-	-	-	-	40,674	-	-	-
Informacioni dhe komunikacioni	-	-	-	-	-	-	-	-	-
Aktivite financiare dhe të sigurimit	-	-	-	-	-	-	-	-	-
Aktivite të pasurive të paluajtëshme	-	-	-	-	-	-	-	-	-
Aktivite profesionale, shkencore dhe teknike	-	-	-	-	-	-	-	-	-
Shërbime administrative dhe mbështetëse	-	-	-	-	-	575	-	-	-
Administrimi publik dhe mbrojtja; Sigurimi social i detyrueshëm	-	-	-	-	-	-	-	-	-
Arsimi	-	-	-	-	-	-	-	-	-
Shëndetësia dhe aktivitete të punës sociale	-	-	-	-	-	-	-	-	-
Arte, argëtim dhe çlodhje	-	-	-	-	-	-	-	-	-
Aktivite të tjera shërbimi	-	-	-	-	-	-	-	-	-
Aktivitetet të familjeve si punëdhënës; Aktivite të prodhimit të mallrave e shërbimeve të pandryshueshme të familjeve për përdorimin e vet	-	-	-	-	-	-	-	-	-
Aktivite të organizatave dhe organizmave ndërkombëtare	-	-	-	-	-	-	-	-	-

### KLASIFIKIMI I PORTOFOLIT TË KREDIVE SIPAS SEKTORËVE TE EKONOMISË (8)

(000/ lekë)	Rrethi Ballsh	Rrethi Bilisht	Rrethi Bulqizë	Rrethi Ersekë	Rrethi Has	Rrethi Kopluk	Rrethi Krujë	Rrethi Peqin	Rrethi Pukë
<b>Korporata jofinanciare publike</b>	-	-	-	-	-	-	-	-	-
Bujqësia, Pyjet, Peshkimi	-	-	-	-	-	-	-	-	-
Industria nxjerrëse	-	-	-	-	-	-	-	-	-
Industria përpunuese	-	-	-	-	-	-	-	-	-
Energjia elektrike, furnizimi me gaz, avull dhe ajër i kondicionuar	-	-	-	-	-	-	-	-	-
Furnizimi me ujë, aktivitete të trajtimit dhe menaxhimit të mbeturinave, mbetjeve	-	-	-	-	-	-	-	-	-
Ndërtimi	-	-	-	-	-	-	-	-	-
Tregtia me shumicë dhe me pakicë; Riparimi i automjeteve dhe motoçikletave	-	-	-	-	-	-	-	-	-
Transporti dhe magazinimi	-	-	-	-	-	-	-	-	-
Akomodimi dhe shërbimi ushqimor	-	-	-	-	-	-	-	-	-
Informacioni dhe komunikacioni	-	-	-	-	-	-	-	-	-
Aktivitete financiare dhe të sigurimit	-	-	-	-	-	-	-	-	-
Aktivitete të pasurive të paluajtëshme	-	-	-	-	-	-	-	-	-
Aktivitete profesionale, shkencore dhe teknike	-	-	-	-	-	-	-	-	-
Shërbime administrative dhe mbështetëse	-	-	-	-	-	-	-	-	-
Administrimi publik dhe mbrojtja; Sigurimi social i detyrueshëm	-	-	-	-	-	-	-	-	-
Arsimi	-	-	-	-	-	-	-	-	-
Shëndetësia dhe aktivitete të punës sociale	-	-	-	-	-	-	-	-	-
Arte, argëtim dhe çlodhje	-	-	-	-	-	-	-	-	-
Aktivitete të tjera shërbimi	-	-	-	-	-	-	-	-	-
Aktivitetet të familjeve si punëdhënës; Aktivitete të prodhimit të mallrave e shërbimeve të pandryshueshme të familjeve për përdorimin e vet	-	-	-	-	-	-	-	-	-
Aktivitete të organizatave dhe organizmave ndërkombëtare	-	-	-	-	-	-	-	-	-
<b>Individë + Institucionet jo me qëllim fitimi që u shërbejnë individëve</b>	-	<b>88,231</b>	-	-	-	<b>152,509</b>	<b>694,563</b>	<b>244,584</b>	-
Hua konsumatore	-	18,888	-	-	-	36,208	186,594	84,756	-
Hua për blerje banesash	-	51,721	-	-	-	97,245	421,076	145,381	-
Hua të tjera	-	17,622	-	-	-	19,056	86,893	14,448	-
<b>Totali</b>	-	<b>111,765</b>	-	-	-	<b>193,758</b>	<b>727,491</b>	<b>245,596</b>	-

### KLASIFIKIMI I PORTOFOLIT TË KREDIVE SIPAS SEKTORËVE TË EKONOMISË (9)

(000/ lekë)	Rrethi Skrapar	Rrethi Tepelenë	Rrethi Tropojë	TOTALI
<b>Korporata jofinanciare private</b>	-	-	-	<b>33,414,003</b>
Bujqësia, Pyjet, Peshkimi	-	-	-	46,503
Industria nxjerrëse	-	-	-	1,301,177
Industria përpunuese	-	-	-	1,598,540
Energjia elektrike, furnizimi me gaz, avull dhe ajër i kondicionuar	-	-	-	4,857,391
Furnizimi me ujë, aktivitete të trajtimit dhe menaxhimit të mbeturinave, mbetjeve	-	-	-	41,922
Ndërtimi	-	-	-	11,286,070
Tregtia me shumicë dhe me pakicë; Riparimi i automjeteve dhe motoçikletave	-	-	-	4,531,318
Transporti dhe magazinimi	-	-	-	3,012,035
Akomodimi dhe shërbimi ushqimor	-	-	-	2,203,697
Informacioni dhe komunikacioni	-	-	-	66,960
Aktivitete financiare dhe të sigurimit	-	-	-	-
Aktivitete të pasurive të paluajtëshme	-	-	-	4,235,504
Aktivitete profesionale, shkencore dhe teknike	-	-	-	23,971
Shërbime administrative dhe mbështetëse	-	-	-	45,358
Administrimi publik dhe mbrojtja; Sigurimi social i detyrueshëm	-	-	-	-
Arsimi	-	-	-	80,000
Shëndetësia dhe aktivitete të punës sociale	-	-	-	9,373
Arte, argëtim dhe çlodhje	-	-	-	53,457
Aktivitete të tjera shërbimi	-	-	-	20,728
Aktivitetet të familjeve si punëdhënës; Aktivitete të prodhimit të mallrave e shërbimeve të pandryshueshme të familjeve për përdorimin e vet	-	-	-	-
Aktivitete të organizatave dhe organizmave ndërkombëtare	-	-	-	-

### KLASIFIKIMI I PORTOFOLIT TË KREDIVE SIPAS SEKTORËVE TE EKONOMISË (10)

(000/ lekë)	Rrethi Skrapar	Rrethi Tepelenë	Rrethi Tropojë	TOTALI
<b>Korporata jofinanciare publike</b>	-	-	-	<b>3,994,576</b>
Bujqësia, Pyjet, Peshkimi	-	-	-	-
Industria nxjerrëse	-	-	-	-
Industria përpunuese	-	-	-	-
Energjia elektrike, furnizimi me gaz, avull dhe ajër i kondicionuar	-	-	-	<b>2,671,067</b>
Furnizimi me ujë, aktivitete të trajtimit dhe menaxhimit të mbeturinave, mbetjeve	-	-	-	<b>1,323,509</b>
Ndërtimi	-	-	-	-
Tregtia me shumicë dhe me pakicë; Riparimi i automjeteve dhe motoçikletave	-	-	-	-
Transporti dhe magazinimi	-	-	-	-
Akomodimi dhe shërbimi ushqimor	-	-	-	-
Informacioni dhe komunikacioni	-	-	-	-
Aktivitete financiare dhe të sigurimit	-	-	-	-
Aktivitete të pasurive të paluajtëshme	-	-	-	-
Aktivitete profesionale, shkencore dhe teknike	-	-	-	-
Shërbime administrative dhe mbështetëse	-	-	-	-
Administrimi publik dhe mbrojtja; Sigurimi social i detyrueshëm	-	-	-	-
Arsimi	-	-	-	-
Shëndetësia dhe aktivitete të punës sociale	-	-	-	-
Arte, argëtim dhe çlodhje	-	-	-	-
Aktivitete të tjera shërbimi	-	-	-	-
Aktivitetet të familjeve si punëdhënës; Aktivitete të prodhimit të mallrave e shërbimeve të pandryshueshme të familjeve për përdorimin e vet	-	-	-	-
Aktivitete të organizatave dhe organizmave ndërkombëtare	-	-	-	-
<b>Individë + Institucionet jo me qëllim fitimi që u shërbejnë individëve</b>	<b>21,279</b>	-	-	<b>50,171,011</b>
Hua konsumatore	12,523	-	-	<b>8,264,725</b>
Hua për blerje banesash	7,798	-	-	<b>38,179,357</b>
Hua të tjera	958	-	-	<b>3,726,930</b>
<b>Totali</b>	<b>21,279</b>	-	-	<b>87,579,590</b>

**Kreditë që u ka kaluar afati & kreditë me probleme sipas sektorit të ekonomisë (000/lekë)**

<b>Kreditë që u ka kaluar afati &amp; me probleme sipas sektorit të ekonomisë</b>	<b>Teprica e kredisë</b>	<b>Fondet rezervë</b>
Bujqësia, Pyjet, Peshkimi	105,963	62,432
Industria nxjerrëse	1,255,104	125,510
Industria përpunuese	469,384	117,132
Energjia elektrike, furnizimi me gaz, avull dhe ajër i kondicionuar	104,741	1,047
Ndërtimi	348,797	35,340
Arsimi	33,339	33,339
Tregtia me shumicë dhe me pakicë; Riparimi i automjeteve dhe motoçikletave	379,801	69,396
Transporti dhe magazinimi	52,525	4,033
Akomodimi dhe shërbimi ushqimor	1,338,180	1,225,803
Informacioni dhe komunikacioni	1,582	1,582
Aktivitete profesionale, shkencore dhe teknike	1,098	1,087
Shërbime administrative dhe mbështetëse	50,843	50,336
Shëndetësia dhe aktivitete të punës sociale	22,716	11,627
Aktivitete të tjera shërbimi	30,944	15,475
Aktivitete të pasurive të paluajtëshme	-	-
Administrimi publik dhe mbrojtja; Sigurimi social i detyrueshëm	225	112
Aktivitete financiare dhe të sigurimit	51	42
Aktivitetet të familjeve si punëdhënës; Aktivitete të prodhimit të mallrave e shërbimeve të pandryshueshme të familjeve për përdorimin e vet	-	-
Kredi Konsumatore	1,488,110	453,392
Kredi per Blerje Banesash	3,460,891	356,671
<b>Total</b>	<b>9,144,294</b>	<b>2,564,356</b>

**Kreditë që u ka kaluar afati & kreditë me probleme sipas shpërndarjes gjeografike (000/lekë)**

<b>Rrethi</b>	<b>Teprica e kredisë</b>	<b>Fondet rezervë</b>
BERAT	98,265	24,078
BILISHT	33,611	7,155
DELVINE	8,813	1,875
DURRES	276,283	52,714
ELBASAN	295,713	136,043
FIER	189,447	63,147
GJIROKASTER	130,582	31,421
GRAMSH	12,050	969
KAVAJE	134,294	26,680
KOPLIK	5,415	1,448
KORCE	167,121	32,085
KRUJE	105,434	20,380
KUCOVE	10,008	5,393
KUKES	44,874	7,548
LAC	27,355	9,257
LEZHE	145,119	46,929
LIBRAZHD	35,301	2,359
LUSHNJE	106,577	32,440
MIRDITE	67,902	1,845
PEQIN	57,196	15,443
PESHKOPI	29,271	1,991
POGRADEC	48,131	3,472
SARANDE	111,761	27,931
SHKODER	422,543	127,690
SKRAPAR	1,399	1,087
TIRANE	6,132,729	1,797,442
VLORE	447,100	85,534
<b>TOTAL</b>	<b>9,144,294</b>	<b>2,564,356</b>



## FONDET REZERVË TË KRIJUARA NGA BANKA

(000/ lekë)	Teprica në fillim	Shtimi i provigjoneve	Rimarrje provigjone	Kreditë e fshira gjatë periudhës	Korigjime të tjera gjatë periudhës	Teprica në fund
FR për zhvlerësimin e bonove të përshtatshme për rifinancim me Bankën Qendrore	-	-	-	-	-	-
FR për llog për t'u arkëtuar nga bankat, institucionet e kreditit e inst. tjera fin me status të dyshimtë	32	33	-	-	32	33
FR për mbulimin e humbjeve nga huatë nënstandard	193,222	80,863	84,819	-	(200)	189,466
FR për mbulimin e humbjeve nga huatë e dyshimta	181,214	36,268	59,145	-	(18)	158,356
FR për mbulimin e humbjeve nga huatë e humbura	2,120,532	271,277	291,483	-	(2,346)	2,102,672
FR mbulimin e humbjeve nga llogarite për t'u arkëtuar prej Qeverisë Shqiptare e org tjera publike me status të dyshimtë	-	-	-	-	-	-
FR për llogaritë për t'u arkëtuar të klientëve në status të dyshimtë përveç huave	-	-	-	-	-	-
FR për të mbuluar zhvlerësimin	5,840,466	519,934,824	519,940,243	-	(35,574)	5,870,621
FR për të mbuluar zhvlerësimin	-	-	-	-	-	-
FR për të mbuluar zhvlerësimin	14,964	960,101	938,475	-	158	36,433
FR për zhvlerësimin e mjeteve të tjera	2,946,828	261,904	18,737	-	950	3,189,046
FR për zhvlerësimin	-	-	-	-	-	-
FR për zhvlerësimin	-	-	-	-	-	-
FR për amortizimin e mjeteve të qëndrueshme	-	-	-	-	-	-
FR për rreziqe e shpenzime	2,666,326	1,156,558	1,088,545	-	(26,659)	2,760,999
FR specifike të tjera	80,057	-	2,359	-	1,838	75,860
<b>Totali</b>	<b>14,043,642</b>	<b>522,701,831</b>	<b>522,423,805</b>	<b>-</b>	<b>(61,819)</b>	<b>14,383,487</b>

## Tabela 7: Rreziku i kredisë: Informacion për portofolin e kredisë sipas metodës standarde

### Informacion cilësor (a)

Klasifikimi i ekspozimeve të librit të bankës, kryhet bazuar në Rregulloren Nr.48 “Për Raportin e Mjaftueshmërisë së Kapitalit”. Në tabelën e mëposhtme, janë dhënë klasat e ekspozimeve, sipas rrezikut që ato hasin, metodën që përdoret nga Banka për llogaritjet e kërkesës për kapital si dhe emrat e insitucioneve të vlerësimit të jashtëm të kredisë:

Klasat e ekspozimeve sipas llojit te rrezikut	Metoda e Zbatuar	ECAI i Përdorur
I. Rreziku i Kredisë		
A. Klasat e ekspozimit		
Ekspozime ose ekspozime të mundshme ndaj qeverive qendrore ose bankave qendrore	Metoda Standarte	Moody's; Fitch; S&P; JCR
Ekspozime ose ekspozime të mundshme ndaj qeverive rajonale ose autoriteteve lokale	Metoda Standarte	Moody's; Fitch; S&P; JCR
Ekspozime ose ekspozime të mundshme ndaj organeve administrative dhe ndërmarrjeve jo tregtare	Metoda Standarte	Moody's; Fitch; S&P; JCR
Ekspozime ose ekspozime të mundshme ndaj bankave shumëpalëshe të zhvillimit	Metoda Standarte	Moody's; Fitch; S&P; JCR
Ekspozime ose ekspozime të mundshme ndaj organizatave ndërkombëtare	Metoda Standarte	Moody's; Fitch; S&P; JCR
Ekspozime ose ekspozime të mundshme ndaj insitucioneve të mbikëqyrura	Metoda Standarte	Moody's; Fitch; S&P; JCR
Ekspozime ose ekspozime të mundshme ndaj shoqërive tregtare (korporatave)	Metoda Standarte	Moody's; Fitch; S&P; JCR
Ekspozime ose ekspozime të mundshme ndaj portofoleve me pakicë (retail)	Metoda Standarte	-
Ekspozime ose ekspozime të mundshme të siguruara me kolateral pasuri të paluajtshme	Metoda Standarte	-
Ekspozime (kredi) me probleme	Metoda Standarte	-
Ekspozime ndaj kategorive të klasifikuara me rrezik të lartë	Metoda Standarte	-
Ekspozime në formën e obligacioneve të garantuara	Metoda Standarte	Moody's; Fitch; S&P; JCR
Ekspozime në pozicione të krijuara nga titullzimi (securitization)	Metoda Standarte	Moody's; Fitch; S&P
Ekspozime në formën e titujve të sipërmarrjeve të investimeve kolektive SIK	Metoda Standarte	Moody's; Fitch; S&P
Zëra të tjerë.	Metoda Standarte	-
B. Teknikat e zbutjes se rrezikut te kredise		
- Mbrojtja e financuar e kredise	Metoda gjithëpërfshirëse	-
C. Rreziku i kredisë së kundërpartisë		
- Kontrata per normat e interesit	Metoda e ekspozimit origjinal	-
- Kontrata për këmbimet valutore dhe kontratat që kanë lidhje me arin	Metoda e ekspozimit origjinal	-
- Kontrata te ngjashme me sipër që kanë lidhje me tregues ose indekse të tjerë reference	Metoda mark-to-market	-
II. Rreziku i Tregut	<b>Metoda e Zbatuar</b>	<b>ECAI i Përdorur</b>
A. Aktiviteti në librin e tregtueshëm		
- Rreziku i pozicionit		
i) Rreziku kapital për titujt e borxhit	Sipas rregullores	Moody's; Fitch; S&P; JCR
ii) Rreziku kapital për titujt e kapitalit dhe derivativët mbi titujt e kapitalit	Sipas rregullores	-

iii) Rreziku i përgjithshëm për titujt e borxhit	Metoda bazuar mbi maturitet	Na
iv) Rreziku i përgjithshëm për titujt e kapitalit dhe derivativët mbi titujt e kapitalit	Sipas rregullores	-
- Rreziku i përqendrimit	Sipas rregullores	-
B. Të gjitha pozicionet e bankës		
- Rreziku i kursit të këmbimit		
i) Pozicioni spot dhe forward	Sipas rregullores	Na
ii) Pozicionet valutore aktuale në sipërmarrjet e investimeve kolektive	Na	Na
iii) Pozicioni në opsione	Na	Na
- Rreziku i pozicioneve në mallra	Na	Na
- Rreziku i shlyerjes	Sipas rregullores	Na
III. Rreziku Operacional	<b>Metoda e Zbatuar</b>	
Rreziku Operacional	Metoda e treguesit të thjeshtë	Na

Banka llogarit kërkesën për kapital për rrezikun e kredisë bazuar në Rregulloren Nr. 48, datë 31.07.2013 “Për raportin e mjaftueshmërisë së kapitalit”. Vlerësimi i kërkesës për kapital për rrezikun e kredisë llogaritet sipas metodës standarde të përcaktuar në këtë rregullore. Banka pasi klasifikon çdo ekspozim të zërave, brenda dhe jashtë bilancit, llogarit klasat e ekspozimit pas zbritjes së fondeve kapital për mbulimin e humbjeve dhe në bazë të peshës së rrezikut të seciles klasë ekspozimi përcaktohet dhe kërkesa për kapital për rrezikun e kredisë. Bazë për përcaktimin e ekspozimeve sipas klasave të përcaktuara në rregullore, janë tipi i kredisë, qëllimi i financimit me kredi, lloji i pronës lënë si kolateral për sigurimin e kredisë, si dhe pronësia e kolateralit. Për Shtator 2023, Banka ka llogaritur kërkesën për kapital për rrezikun e kredisë sipas tabelës më poshtë:

Klasat e ekspozimeve për Rrezikun e Kredisë (000/leke)	Totali i Aktiveve me rrezik (perpara faktoreve të konvertimit dhe ponderimeve)	Ekspozimet e Ponderuara me Rrezik
Ekspozime ose ekspozime të mundshme ndaj qeverive qendrore ose bankave qendrore	252,423,715	24,767,654
Ekspozime ose ekspozime të mundshme ndaj bankave shumëpaleshe të zhvillimit	3,660,256	1,830,128
Ekspozime ose ekspozime të mundshme ndaj insitucioneve të mbikqyrura	97,874,701	47,226,061
Ekspozime ose ekspozime të mundshme ndaj organizatave ndërkombëtare	-	-
Ekspozime ose ekspozime të mundshme ndaj qeverive rajonale ose autoriteteve lokale	93,299	18,660
Ekspozime ose ekspozime të mundshme ndaj organeve administrative dhe ndërmarrjeve jo tregtare	-	-
Ekspozime ose ekspozime të mundshme ndaj shoqërive tregtare (korporatave)	55,915,040	49,239,228
Ekspozime ose ekspozime të mundshme ndaj portofoleve me pakicë (retail)	25,835,653	17,310,684
Ekspozime ose ekspozime të mundshme të siguruara me kolateral pasuri të paluajtshme	37,057,906	19,437,318
Ekspozime (kredi) me probleme	911,041	918,679
Ekspozime në formën e obligacioneve të garantuara	-	-
Ekspozime në formën e titujve të sipërmarrjeve të investimeve kolektive SIK	-	-

Ekspozime ndaj kategorive të klasifikuara me rrezik të lartë	11,125,393	14,574,581
Ekspozime në zëra të tjerë	13,735,020	14,666,183
<b>Totali (*)</b>	<b>498,632,026</b>	<b>189,989,176</b>

(\*) Totali i tabelës së mësipërme nuk kuadron me totalin e Rrezikut Të Kredisë - Asetet e Ponderuara me Rrezik (fq. 15) sepse në tabelën më lart nuk janë përfshirë zerat: “Ekspozime Titullzimi” dhe “Rreziku i Kunderpartise”.

### Tabela 8: Teknikat e zbutjes së rrezikut

Banka llogarit vlerën e ekspozimit, në rastet kur ky ekspozim është subjekt i mbrojtjes së financuar të kredisë, duke konsideruar teknikat e zbutjes së rrezikut të kredisë, dhe më specifikisht - mbrojtjen e financuar të kredisë, në përputhje me kreun IV të rregullores Nr. 48, datë 31.07.2013 “Për raportin e mjaftueshmërisë së kapitalit”. Per qëllime të llogaritjes së shumave të ekspozimeve të ponderuara me rrezikun, për rrezikun e kredisë, gjatë zbatimit të metodës gjithëpërfshirëse të kolateralit financiar Banka merr në konsideratë mospërputhjet midis maturitetit të ekspozimit dhe atij të kolateralit financiar, mospërputhjen e monedhave si dhe rregullojnë luhatshmërinë e vlerës së kolateralit, me rezultatet e mëposhtme:

Klasat e ekspozimeve për Rrezikun e Kredisë dhe Kundërpartisë (000/lekë)	Totali i Aktiveve me rrezik (perpara faktoreve të konvertimit dhe ponderimeve)	Metodat e zbutjes së rrezikut të kredisë: Mbrojtja e financuar e kredisë, Metoda gjithëpërfshirëse e kolateralit financiar	Vlera e ekspozimit total pas aplikimit të metodave të zbutjes së rrezikut të kredisë
Ekspozime ose ekspozime të mundshme ndaj qeverive qendrore ose bankave qendrore	252,423,715	-	252,423,715
Ekspozime ose ekspozime të mundshme ndaj bankave shumëpaleshe të zhvillimit	3,660,256	-	3,660,256
Ekspozime ose ekspozime të mundshme ndaj insitucioneve të mbikqyrura	97,874,701	4,291,893	93,582,808
Ekspozime ose ekspozime të mundshme ndaj qeverive rajonale ose autoriteteve lokale	93,299	-	93,299
Ekspozime ose ekspozime të mundshme ndaj organeve administrative dhe ndërmarrjeve jo tregtare	-	-	-
Ekspozime ose ekspozime të mundshme ndaj shoqërive tregtare (korporatave)	55,915,040	483,560	55,431,480
Ekspozime ose ekspozime të mundshme ndaj portofoleve me pakicë (retail)	25,835,654	1,753,543	24,082,111
Ekspozime ose ekspozime të mundshme të siguruara me kolateral pasuri të paluajtshme	37,057,906	-	37,057,906
Ekspozime (kredi) me probleme	911,041	1,454	909,587
Ekspozime ndaj kategorive të klasifikuara me rrezik të lartë	11,125,394	1,409,006	9,716,387
Ekspozime në zëra të tjerë	13,735,020	-	13,735,020
<b>Totali</b>	<b>498,632,026</b>	<b>7,939,456</b>	<b>490,692,570</b>

## Tabela 9: Rreziku i kredisë së kundërpatisë

Banka, për të mbrojtur disa aspekte të aktivitetit me luhatshmëri të lartë dhe realizimin e fitimeve, ka investuar në tre tipe instrumentesh derivative mbi banak (OTC). Specifikisht këto instrumente janë:

- i- *Swap*-et e monedhës;
- ii- Kontrata të së ardhmes që kanë të bëjnë me titujt ose indekset në tituj;
- iii- Kontrata financiare të diferencave.

Këto instrumenta administrohen sipas përcaktimeve në Rregulloren Nr. 48, “Për Raportin e Mjaftueshmërisë së Kapitalit”, kreu VI Rreziku i kredisë së kundërpatisë. Sipas kësaj rregulloreje, vlera e ekspozimit të këtyre instrumentave llogaritet duket përdorur një nga dy metodat e mëposhtme:

- a) Metodën e ekspozimit original për *swap*-et e monedhës;
- b) Metodën e market-to-market për kontratat e së ardhmes mbi indekset në tituj dhe kontrata financiare të diferencave (CFD).

Në tabelën e mëposhtme, janë paraqitur vlerat e kërkesës për kapital për secilën prej klasave të aktiveve, të cilat mbartin rrezik kredie të kundërpatisë:

Rreziku i Kundërpatisë (000/leke)	30 Shtator 2023
<b>Klasat e Ekspozimeve</b>	<b>Ekspozimet e Ponderuara me Rrezik</b>
Ekspozime me Institucionet e Mbikqyrura	704,105
Kërkesa për Kapital për Rrezikun e Kundërpatisë	<b>704,105</b>

## Tabela 10: Titullzimi

Banka ka hartuar politikë të qartë për mënyrën e tregtimit, monitorimit, kontrollit dhe politikat kontabël për operacionet e titullzimit. Aktualisht, BKT-ja është e ekspozuar në një operacion titullzimi, ku është në rolin e investitorit në një skemë titullzimi.

I. Rreziku i Kredisë (000/leke)	ECAI i Njohur
<b>A. Klasat e ekspozimit</b>	
Ekspozime në pozicione të krijuara nga titullzimi (securitization)	Moody's; Fitch; S&P
- Emek Asset Fund	Na

Në tabelën e mëposhtme, janë dhënë ekspozimet që ka Banka në Titullzim:

Ekspozimi ne Titullzim 30.09.2023 (000/leke)	Ekspozimi Total
Ekspozimi Total	-
Kërkesa për kapital në Titullzim	-

### **Tabela 11: Rreziqet e tregut: Informacion i përgjithshëm**

Vlerësimi i kërkesës për kapital për rrezikut e tregut llogaritet bazuar në Rregulloren Nr. 48, “Për Raportin e Mjaftueshmërisë së Kapitalit”, kreu VII Rreziku i Tregut. Në përputhje me rregulloren dhe bazuar në strukturën e librit të bankës dhe librit të tregtueshëm, Banka llogarit kërkesën për kapital për rrezikun e tregut si shumë të:

- a) Kërkesës për kapital për aktivitetin në librin e tregtueshëm, nëse plotësohen kriteret sipas shënimit më poshtë:
  - i. Kërkesën për kapital për rreziqet e pozicionit;
  - ii. Kërkesën për kapital për rrezikun e përqendrimit.
  
- b) Kërkesës për kapital rregullator për të gjitha pozicionet e bankës (pozicione në librin e tregtueshëm dhe pozicione në librat e bankës), e cila përfshin:
  - i. Kërkesën për kapital për rrezikun e kursit të këmbimit;
  - ii. Kërkesën për kapital për rrezikun e shlyerjes.

*Shënim: Banka llogarit kërkesë për kapital për aktivitetin në librin e tregtueshëm, siç specifikohet në kreun III të rregullores, në rast se plotësohen kushtet e mëposhtme:*

- a) Gjatë dy gjashtëmujorëve të fundit, raporti i vlerës mesatare kontabël të librit të tregtueshëm ndaj totalit të aktivitetit nuk është më i lartë se 5%. Në asnjë kohë ky raport nuk është më i lartë se 6%;
- b) Gjatë dy gjashtëmujorëve të fundit, vlera mesatare kontabël e librit të tregtueshëm nuk është më e lartë se 15 milionë euro. Në asnjë kohë kjo vlerë nuk është më e lartë se 20 milionë Euro.

Rreziqet e Tregut (000/leke)	30.09.2023	
	Kërkesa për kapital	Ekspozimi i ponderuar me rrezik (Kërkesa për kapital *12.5)
Shuma e ekspozimeve të ponderuara me rrezik për rreziqet e tregut	863,458	10,793,224
Shuma e ekspozimit me rrezik për rrezikun e shlyerjes	-	-
Rreziku i shlyerjes në librin e bankës	-	-
Rreziku i shlyerjes në librin e tregtueshëm	-	-
Shuma e ekspozimit me rrezik për rrezikun e pozicionit, kursit të këmbimit dhe mallrave (SA)	863,458	10,793,224
Rreziku i pozicionit të titujve të borxhit	62,018	775,219
Rreziku i pozicionit të instrumentave të kapitalit	-	-
Rreziku i kursit të këmbimit	801,440	10,018,005
Rreziku i investimeve në mallra	-	-

## Tabela 12: Rreziku operacional

Vlerësimi i kërkesës për kapital për rrezikut operacional llogaritet bazuar në Rregulloren Nr. 48, “Për Raportin e Mjaftueshmërisë së Kapitalit”, kreut VIII Rreziku Operacional, sipas metodës së treguesit bazik të përcaktuar në këtë rregullore. Sipas kësaj metode, kërkesa për kapital llogaritet si mesatarja e tre viteve të fundit të të ardhurës neto, sipas çdo periudhe raportuese. Kërkesa për kapital është bazuar në të ardhurën neto të viteve 2022, 2021 dhe 2020 dhe një koeficienti  $\alpha$  prej 15%.

Rreziku Operacional (000/leke)	30.09.2023	
	Kërkesa për kapital	Ekspozimi i ponderuar me rrezik (Kërkesa për kapital *12.5)
Shuma e ekspozimit të ponderuar me rrezik për rrezikun operacional	1,877,716	23,471,455
Metoda e Treguesit Bazik (BIA)	1,877,716	23,471,455

## Tabela 13: Ekspozimet në instrumenta të kapitalit: informacion mbi pozicionet e përfshira në librin e bankës

N/A

## Tabela 14: Rreziku i normës së interesit në librin e bankës

Banka ka ndërtuar sistemin e menaxhimit të rrezikut të normës së interesit bazuar në Udhëzimin Nr. 33, “Mbi Administrimin e Rrezikut të Normës së Interesit në Librin e Bankës”, në politikën e miratuar së brendshmi mbi “Menaxhimin e Rreziqeve të Tregut” si dhe praktikën më të mira ndërkombëtare, Udhëzimi i Komitetit të Basel, Qershor 2004. Politika e menaxhimit të rrezikut të tregut përcakton autoritetet dhe funksionet e përfshira në procesin e menaxhimit të normës së interesit, duke specifikuar gjithashtu ndarjen dhe pavarësinë midis funksioneve të biznesit, operacionale dhe të monitorimit e kontrollit. Politika është aprovuar dhe rishikohet periodikisht nga Këshilli Drejtues.

Burimet kryesore të lidhura me rrezikun e normës së interesit vlerësohen:

- i- rreziku i riçimit;
- ii- rreziku i kurbës së kthimit (*yield*);
- iii- rreziku bazë, dhe
- iv- rreziku i opsioneve.

Ndryshimi i normave të interesit mund të ndikojë në të ardhurat e bankës dhe në vlerën ekonomike të aktiveve dhe pasiveve të bankës. Me qëllim matjen e efektit të një ndryshimi të mundshëm të normave të interesit në të ardhurat e bankës, llogaritet vlera e ekspozimit të bankës ndaj rrezikut të normës së interesit, duke zbatuar kriteret dhe supozimet si më poshtë:

- a) Analizohen në mënyrë specifike ato monedha të cilat përbëjnë të paktën 5% të totalit të aktivitetit, pra ALL, EUR dhe USD. Monedhat e tjera analizohen në mënyrë të agreguar;
- b) Në analizë konsiderohen aktivitetet dhe pasivitetet, brenda dhe jashtë bilancit, që janë të ndjeshme ndaj normës së interesit;
- c) Aktivitetet dhe pasivitetet e ndjeshme ndaj normës së interesit shpërndahen në intervale kohore bazuar në afatin e maturimit për aktivitetet dhe pasivitetet që kanë një normë fikse interesi dhe sipas datës së riçimit për ato që kanë një normë të ndryshueshme interesi. Për disa nga zërat më të rëndësishëm të aktiveve ose pasiveve që nuk përfshihen në dy kategoritë e mësipërme, shpërndarja bëhet si më poshtë:
  - a. Rezerva e detyrueshme në Lek pranë Bankës së Shqipërisë raportohet në intervalin kohor “deri në 1 muaj”, ndërsa rezerva e detyrueshme në monedhë të huaj konsiderohet si pozicion jo i ndjeshëm ndaj rrezikut të normës së interesit;
  - b. Llogaritë rrjedhëse dhe depozitat pa afat, në pasiv të bilancit, shpërndahen si më poshtë:



- a) 25% e llogarive rrjedhëse dhe depozitave pa afat raportohen në intervalin kohor “at sight” (menjëherë/pa afat);
- b) Pjesa tjetër, 75% shpërndahen në mënyrë proporcionale me numrin e muajve që përmbajnë intervalet kohore nga “deri në 1 muaj” në “4-5 vjet”;
- c. Kreditë me problem raportohen në intervalin kohor “2-3 vjet”.
- d) Ndryshmëria e të gjithë pozicioneve në librin e bankës ndaj luhatshmerise së normave të interesit vlerësohet duke zbatuar një *shock* të normës së interesit prej 200 pikësh bazë në kohëzgjatjen e modifikuar të çdo intervali kohor.

Analiza e ndryshimit të ekspozimit në librin e bankës me qëllim të matjes së rrezikut të normës së interesit kryhet dhe raportohet në baza tremujore.

Rreziku i Normës së Interesit – Ndryshimi i Vlerës së Ekspozimit (000/leke)	Totali i pozicioneve të ponderuara
Pozicionet e ponderuara neto ne monedhen ALL– (FIR+VIR)	1,248,135
Pozicionet e ponderuara neto ne monedhen USD - (FIR+VIR)	1,283,997
Pozicionet e ponderuara neto ne monedhen EUR - (FIR+VIR)	991,068
Pozicionet e ponderuara neto ne monedhat e tjera (GBP, CAD, AUD, CHF, TRY) - (FIR+VIR)	11,813
Ndryshimi ne vleren e ekspozimit	<b>3,535,013</b>
Kapitali rregullator	<b>46,811,048</b>
(Ndryshimi ne vleren e ekspozimit / kapitali rregullator) * 100	<b>7.55%</b>

### Tabela 15: Rreziku likuiditetit

Banka ka ndërtuar sistemin e menaxhimit të rrezikut të likuiditeti bazuar në Rregulloren Nr. 71, “Për Administrimin e Rrezikut të Likuiditetit” dhe në politikën e miratuar së brendëshmi mbi “Menaxhimin e Rrezikut të Likuiditetit”. Politika e menaxhimit të rrezikut të likuiditetit përcakton autoritetet dhe funksionet e përfshira në procesin e menaxhimit të likuiditetit, duke specifikuar gjithashtu ndarjen dhe pavarësinë midis funksioneve të biznesit, operacionale dhe të monitorimit e kontrollit. Politika është aprovuar dhe rishikohet periodikisht nga Këshilli Drejtues dhe përgjegjësia i përket Komitetit të Aktiveve dhe Detyrimeve (ALCO).

Situata e likuiditetit monitorohet në baza ditore duke kontrolluar nivelin e aktiveve likuide ndaj pasiveve që maturohen për 12 muaj, si dhe ecurinë e flukseve (kumulative) hyrëse dhe dalëse, sipas supozimeve të përcaktuara së brendëshmi. Supozimet e brendshme të bankës marrin në konsiderate afatet kontraktuale të zërave të bilancit, sjelljen historike të klientëve të bankës në lidhje me shlyerjen e detyrimeve dhe rinovimin e depozitave dhe mundësinë e letrave më vlerë për tu konvertuar apo për të gjeneruar likuiditet.

### Norma e Likuiditetit\_Shtator 2023

<b>Aktivet Likuide - Pasivet Afatshkurtra (000/leke)</b>	<b>ALL</b>	<b>Monedha të huaja</b>	<b>Totali</b>
Totali i Aktiveve Likuide	95,042,348	61,457,986	156,500,334
Totali i Pasiveve Afatshkurtra me afat te mbetur maturimi deri ne 1 vit	147,455,032	197,783,661	345,238,693
Ratio e Likuiditetit (në %)	<b>64.46%</b>	<b>31.07%</b>	<b>45.33%</b>
Limiti i lejuar	<b>15.00%</b>	<b>20.00%</b>	<b>20.00%</b>

**AKTIVET SIPAS MATURIMIT TË MBETUR**

(000/ lekë)	Dite				Muaj			Vite		
	1 (O/N)	2-7	8-15	16-30	1-3	3-6	6-12	1-5	> 5	Totali
<b>VEPRIME ME THESARIN DHE NDËRBANKARE</b>	<b>4,586,128</b>	<b>20,379,758</b>	<b>15,989</b>	<b>44,253,474</b>	<b>4,927,483</b>	<b>6,860,825</b>	<b>10,578,905</b>	<b>4,943,619</b>	<b>1,446,206</b>	<b>97,992,387</b>
Arka	4,186,349	-	-	-	-	-	-	-	-	4,186,349
Llogari rrjedhëse në bankën qendrore	-	1,026,350	-	-	-	-	-	-	-	1,026,350
Rezerva të detyrueshme	-	-	-	36,770,839	-	-	-	-	-	36,770,839
Depozita në bankën qendrore	-	-	-	-	-	-	-	-	-	-
Hua për bankën qendrore	-	-	-	-	-	-	-	-	-	-
Llogari të tjera në bankën qendrore	-	-	-	-	-	-	-	-	-	-
Bono thesari	399,779	-	-	1,303,265	3,235,657	6,424,423	5,058,725	-	-	16,421,848
Bono të tjera të pranueshme për refinancim me bankën qendrore	-	-	-	-	-	-	-	-	-	-
Llogari rrjedhëse në institucione financiare rezidente	-	-	-	-	-	-	-	-	-	-
Llogari rrjedhëse në institucione financiare jo rezidente	-	-	-	4,808,463	-	-	-	-	-	4,808,463
Depozita në institucione financiare rezidente	-	49,009	-	-	-	-	-	-	-	49,009
Depozita në institucione financiare jo rezidente	-	19,298,003	-	854,349	-	-	-	-	-	20,152,352
Hua për institucione financiare rezidente	-	6,396	15,989	54,742	182,609	217,320	1,149,855	1,052,967	37,200	2,717,077
Hua për institucione financiare jo rezidente	-	-	-	-	1,509,217	219,082	1,562,501	3,890,652	1,409,006	8,590,459
Llog. të tjera në institucione financiare	-	-	-	461,816	-	-	2,807,824	-	-	3,269,640
<b>VEPRIMET ME KLIENTËT</b>	<b>468,299</b>	<b>284,392</b>	<b>166,528</b>	<b>1,446,746</b>	<b>1,787,129</b>	<b>2,901,151</b>	<b>14,284,044</b>	<b>35,208,690</b>	<b>37,120,573</b>	<b>93,667,552</b>
Hua standarte	47,226	282,636	164,388	1,368,057	1,538,516	2,535,978	13,550,233	30,368,153	35,623,506	85,478,692
'- linje kredie	-	-	44	9,310	25,694	116,854	143,000	-	-	294,903
'- kredi me keste	47,226	282,636	164,344	1,358,747	1,512,822	2,419,123	13,407,232	30,368,153	35,623,506	85,183,789
Hua në ndjekje	421,073	1,756	2,140	78,689	248,613	365,173	733,811	2,197,087	778,981	4,827,324
'- linje kredie	-	-	-	-	-	-	-	-	-	-
'- kredi me keste	421,073	1,756	2,140	78,689	248,613	365,173	733,811	2,197,087	778,981	4,827,324
Hua nënstandard	-	-	-	-	-	-	-	554,078	388,752	942,829
Hua të dyshimta	-	-	-	-	-	-	-	188,668	127,366	316,034
Hua të humbura	-	-	-	-	-	-	-	1,900,704	201,968	2,102,672
Llogari të tjera të klientëve	-	-	-	-	-	-	-	-	-	-

<b>VEPRIME ME ADMINISTRATËN PUBLIKE</b>	-	526	-	6,103	12,219	17,570	26,275	27,723	9,516	99,932
Llogari rrjedhëse	-	-	-	-	-	-	-	-	-	-
Kredi	-	526	-	6,103	12,219	17,570	26,275	27,723	9,516	99,932
Llogari të tjera	-	-	-	-	-	-	-	-	-	-
<b>TRANSAKSIONE TË LETRAVE ME VLERË</b>	-	2,054,933	-	2,997,042	14,627,196	37,838,286	28,825,282	158,550,659	39,879,938	284,773,336
Letra me vlerë me të ardhura fikse (BONDE)	-	2,054,933	-	2,997,042	12,579,452	37,838,286	25,967,806	158,550,659	39,879,938	279,868,115
Letra me vlerë me të ardhura të ndryshueshme	-	-	-	-	-	-	2,857,477	-	-	2,857,477
Letra me vlerë të blera sipas marrëveshjes së rishitjes REPO	-	-	-	-	2,047,744	-	-	-	-	2,047,744
Të tjera	-	-	-	-	-	-	-	-	-	-
<b>ASETE TË TJERA</b>	-	-	-	1,678,970	-	-	4,979,436	2,391,696	4,323,650	13,373,752
<b>I-TOTALI I AKTIVEVE</b>	5,054,427	22,719,609	182,517	50,382,335	21,354,026	47,617,833	58,693,942	201,122,387	82,779,883	489,906,958
<b>II- Zerat jashte bilancit</b>	-	864,172	-	78,909	-	1,176,329	8,037,449	4,798,350	-	14,955,209
-Angazhime financiare te dhena kliente (pjesë e paperdorur e linjave te kredise)	-	-	-	-	-	-	8,037,449	-	-	8,037,449
-Angazhime financiare te dhena Institucione te krediti (pjesë e paperdorur e linjave te kredise)	-	-	-	-	-	-	-	-	-	-
- fonde (valute + leke) e blere ne afat	-	864,172	-	78,909	-	1,176,329	-	4,798,350	-	6,917,759
<b>TOTAL (I+II)</b>	5,054,427	23,583,781	182,517	50,461,244	21,354,026	48,794,162	66,731,391	205,920,737	82,779,883	504,862,166

**PASIVET SIPAS MATURIMIT TË MBETUR**

(000/ lekë)	Dite				Muaj			Vite		TOTALI
	1 (O/N)	2-7	8-15	16-30	1-3	3-6	6-12	1-5	> 5	
<b>VEPRIMET ME INSTITUCIONET FINANCIARE</b>	-	10,497,097	-	940,904	5,447,888	162,664	3,124,284	2,178,112	-	22,350,949
Llogari rrjedhëse të bankës qendrore	-	59,827	-	-	-	-	-	-	-	59,827
Depozita të marra nga banka qendrore	-	-	-	-	-	-	-	-	-	-
Huamarrje nga banka qendrore	-	-	-	-	-	-	-	-	-	-
Llogari të tjera me bankën qendrore	-	-	-	-	-	-	-	-	-	-
Bono thesari të shitura sipas marrëveshjes së riblerjes REPO	-	5,666,046	-	930,752	5,447,888	-	-	-	-	12,044,685
Bono të tjera të shitura sipas marrëveshjes së riblerjes REPO	-	-	-	-	-	-	-	-	-	-
Llogari rrjedhëse të institucioneve financiare rezidente	-	3,003,231	-	-	-	-	-	-	-	3,003,231
Llogari rrjedhëse të institucioneve financiare jo rezidente	-	667,438	-	-	-	-	-	-	-	667,438
Depozita të marra nga institucionet financiare rezidente	-	1,100,555	-	10,152	-	162,664	3,124,284	1,823,475	-	6,221,131
Depozita të marra nga institucionet financiare jorezidente	-	-	-	-	-	-	-	-	-	-
Huamarrje nga institucionet financiare rezidente	-	-	-	-	-	-	-	-	-	-
Huamarrje nga institucionet financiare jorezidente	-	-	-	-	-	-	-	-	-	-
Llogari të tjera të institucioneve financiare	-	-	-	-	-	-	-	354,637	-	354,637
<b>VEPRIME ME KLIENTËT</b>	<b>72,355</b>	<b>201,747,714</b>	<b>2,799,218</b>	<b>8,986,747</b>	<b>24,497,557</b>	<b>30,950,730</b>	<b>65,788,335</b>	<b>56,482,217</b>	<b>4,685,640</b>	<b>396,010,513</b>
Llogari rrjedhëse	-	140,757,257	-	-	-	-	-	-	-	140,757,257
Llogari depozitash pa afat	-	<b>47,348,207</b>	-	-	-	-	-	-	-	<b>47,348,207</b>
Llogari depozitash me afat	72,355	4,798,102	2,799,218	8,986,747	24,497,557	30,950,730	65,709,991	56,412,088	4,685,640	198,912,428
Certifikata depozitash	-	-	-	-	-	-	-	-	-	-
Llogari të tjera të klientëve	-	8,844,148	-	-	-	-	78,344	70,129	-	8,992,621
<b>VEPRIME ME ADMINISTRATEN PUBLIKE</b>	-	<b>1,309,593</b>	<b>700,222</b>	-	-	-	-	-	-	<b>2,009,815</b>



BANKA KOMBËTARE TREGTARE

Llogari rrjedhëse	-	409,450	-	-	-	-	-	-	-	409,450
Llogari depozitash pa afat	-	-	-	-	-	-	-	-	-	-
Llogari depozitash me afat	-	900,143	700,222	-	-	-	-	-	-	1,600,365
Hua të marra nga administratat publike	-	-	-	-	-	-	-	-	-	-
Llogari të tjera të administratave publike	-	-	-	-	-	-	-	-	-	-
<b>VEPRIME ME LETRAT ME VLERË</b>	-	<b>1,058,772</b>	-	-	-	-	-	-	-	<b>1,058,772</b>
Borxhe të përfaqësuara nga letrat me vlerë	-	-	-	-	-	-	-	-	-	-
Letra me vlerë të shitura sipas marrëveshjes së riblerjes REPO	-	1,058,772	-	-	-	-	-	-	-	1,058,772
Të tjera	-	-	-	-	-	-	-	-	-	-
<b>DETYRIME TË TJERA</b>	-	<b>398,255</b>	<b>2,136,965</b>	-	-	-	-	-	-	<b>2,535,221</b>
<b>BURIMET E PËRHERSHME</b>	<b>59,012</b>	<b>31,146</b>	<b>2,554</b>	<b>30,564</b>	<b>134,757</b>	<b>127,994</b>	<b>406,634</b>	<b>3,981,148</b>	<b>49,621,250</b>	<b>54,395,060</b>
<b>I-TOTALI I PASIVEVE</b>	<b>131,367</b>	<b>215,042,577</b>	<b>5,638,960</b>	<b>9,958,215</b>	<b>30,080,202</b>	<b>31,241,387</b>	<b>69,319,254</b>	<b>62,641,478</b>	<b>54,306,891</b>	<b>478,360,330</b>
<b>II- Zerat jashte bilancit</b>	-	<b>865,179</b>	-	<b>80,740</b>	-	<b>1,105,916</b>	-	<b>5,377,891</b>	-	<b>7,429,726</b>
-Angazhime financiare te marra (pjesë e paperdorur e linjave te kredise)	-	-	-	-	-	-	-	-	-	-
- fonde (valute + leke) e shitur ne afat	-	865,179	-	80,740	-	1,105,916	-	5,377,891	-	7,429,726
<b>TOTAL (I+II)</b>	<b>131,367</b>	<b>215,907,756</b>	<b>5,638,960</b>	<b>10,038,955</b>	<b>30,080,202</b>	<b>32,347,304</b>	<b>69,319,254</b>	<b>68,019,368</b>	<b>54,306,891</b>	<b>485,790,056</b>

## **Tabela 16: Depozita ekuivalente e kapitalit të degës së bankës së huaj**

N/A

## **Tabela 17: Matja dhe kontrolli i kufijve të rrezikut të degës së bankës së huaj**

N/A

## **Tabela 18: Politikat e shpërblimit**

### **Informacion cilësor (a):**

i- Komiteti i Burimeve Njerëzore të Bankës kryen funksionin e Komitetit të Shpërblimit. Anëtarët e Komitetit të Burimeve Njerëzore emërohen nga Bordi i Drejtorëve. Anëtarët kanë mandat të pacaktuar.

Përbërja e Komitetit të Burimeve Njerëzore:

- 1- Drejtori i Përgjithshëm – Kryetar i Komitetit
- 2- Drejtori i Grupit të Burimeve Njerëzore dhe Zhvillimeve – Anëtar
- 3- Drejtori i Grupit të Bankingut Tregtar dhe Individual – Anëtar
- 4- Drejtuesi i Departamentit të Burimeve Njerëzore – Anëtar (Raportues, pa të drejtë vote)
- 5- Drejtuesi i Departamentit të Bankingut Individual-Anëtar (pa të drejtë vote)

Njësia raportuese dhe zbatuese e Vendimeve të Komitetit të Burimeve Njerëzore është Departamenti i Burimeve Njerëzore.

ii- Politika e shpërblimit të bankës ka qëllim, të shpërblejë dhe të motivojë financiarisht punonjësit e bankës dhe duke ofruar një paketë pagesë sa më kompetitive duke inkurajuar arritjen e rezultateve sa më të larta dhe të qëndrueshme. Të lidhë objektivat personale me ato të kompanisë dhe të ulë riskun e personelit sipas parimeve të Qeverisjes së Korporatës.

Politika e shpërblimit aplikohet për të gjithë punonjësit pavarësisht linjave dhe fushave të punës.

iii- Të gjitha linjat kanë riskun e punës së tyre, i cili është në raport të drejtë me autoritetin dhe përgjegjësitë që ato mbulojnë, datë 30 Shtator 2023.

- Linja e Biznesit ka 310 punonjës
- Linja e Operacioneve ka 419 punonjës
- Linja e Auditit ka 41 punonjës
- Linja e Riskut ka 84 punonjës
- Linja e IT ka 129 punonjës
- Linja e Burimeve Njerëzore ka 9 punonjës
- Linja e Stafit Suport 18 punonjës
- Drejtuesit Ekzekutivë janë 8 punonjës.

**Informacion cilesor (b):**

- i- Objektivat i politikës së shpërblimit synojnë motivim financiar të punonjësve mbështetur mbi parimin e barazisë/drejtësisë të vlerësuar sipas kriterëve të merita/performaca, përgjegjësia/funksioni, eksperiencia/qendrueshmëria, nivelin profesional/edukimi, nivelin e riskut dhe konkurrenca e tregut.
- ii- Nuk ka pasur ndryshim të politikave të shpërblimeve gjatë kësaj periudhe.
- iii- Banka ka siguruar procedurat standarde dhe e politikave të shpërblimeve dhe kompensimit në teresi, të cilat bëjnë diferencimin në përpjesëtim të drejtë për linjat e punonjësve që mbartin risk me të lartë në punë me qëllim motivimin e tyre sa më të madh.

**Informacion sasior (c):**

- i- Banka merr në konsideratë dhe bën përpjekjet maksimale për evitimin e riskut gjatë procesit të zbatimit të masës së shpërblimit duke zbatuar rigorozisht parimet e drejtësisë/barazisë në trajtimin e punonjësve, aplikimin standard dhe të njëtrajtshëm të kriterëve të vendosura për shpërblim, informimin e barabartë të të gjithë punonjësve për politikën dhe procedurat që lidhen me shpërblimin dhe transparencën në zbatim.
- ii- Masat kryesore të përdorura nga Banka për të vlerësuar efektshmërinë e politikave të shpërblimit dhe vlerësimin e riskut janë rezultatet e detajuara të sondazheve/pyetesoreve të kryera periodikisht për të gjithë punonjësit mbi këto politika të cilat janë matës të riskut, dhe të cilat vlerësojnë riskun e brendshëm jo vetëm për shpërblimet por edhe për politikën e kompensimit financiar dhe të benefiteve në teresi.  
Në lidhje me matjen e riskut të jashtëm, Banka merr pjesë në survey zyrtare vjetore, organizuar nga Shoqata e Bankave për tregun bankar në lidhje me kompensimet dhe benefitet.

**Informacion sasior (d):**

- i- Matës të kryesore të performancës për bankën dhe për punonjësit janë:  
Treguesit financiarë, pjesa e tregut sipas produkteve dhe në teresi, performanca e punonjësit, njesive, përgjegjësia/funksioni, eksperiencia/qendrueshmëria, niveli profesional/edukimi.
- ii- Mesatarja e treguesit shpërblime vjetore/pagës baze vjetore = 6.4%.
- iii- Kontrolli i kufizues i politikës së shpërblimeve.

**Informacion sasior (e):**

Banka aplikon Politikën e Planit të Investimit për stafin e nivelin drejtues, e cila e parashikon investimin (ngurtesimin) 2 vjeçar të vlerësuar se bonusit të performancës për këtë segment me norme atraktive të interesit. Punonjësi përfiton principlin+interesin e investimit pas maturimit 2 vjeçar në bazë të performancës së qendrueshme dhe vazhdimin të punës në bankë.  
Gjithashtu përshtatja e politikës së pagave dhe shpërblimeve në periudhë afatgjatë lidhet me kriteret e performancës së bankës, indeksin e cmimeve të konsumit dhe performancës individuale dhe konkurrenca brenda tregut bankar.



**Informacion sasior (f):**

Format e shperblimeve të punonjesve sipas elementeve te ndryshueshem te kriterëve janë si me poshte:

- 1- Shperblimet individuale – kriter performance e matshme ne realizimin e traqeteve per produkte dhe sherbime.
- 2- Shperblimet per njesite – kriter performance e e matshme e treguesve të njesise per produkte dhe sherbime.
- 3- Shperblimet per projekte – kriter realizimi ne kohe i projekteve dhe perfitueshmeria e tyre.
- 4- Shperblimet per Stafin Drejtues – kriter performance individuale, e njesise dhe bankes.

**Informacion sasior (g):**

Gjatë periudhës Janar – Shtator 2023 janë zhvilluar 5 mbledhje të Komitetit të Burimeve Njerëzore. Anëtarët e Komitetit të Burimeve Njerëzore duke qenë punonjës të BKT, për pjesëmarrjen e tyre në këtë komitet nuk trajtohen me pagesë të vecantë.

**Tabela 19: Format dhe elementët e shpërblimit për Këshillin Drejtues dhe drejtuesit ekzekutivë**

Vlera totale e agreguar e pagesave dhe shpërblimeve për Këshillin Drejtues dhe drejtuesit ekzekutivë është bërë në “cash” dhe përfshihet tek zëri i shpenzimeve të personelit. Detajet janë si më poshtë (në mijë Lek):

	<b>Viti i mbyllur më 30 Shtator 2023</b>	<b>Viti i mbyllur më 30 Shtator 2022</b>
Këshilli Drejtues	132,120	141,750
Drejtuesit ekzekutivë	203,671	240,053
	<b>335,791</b>	<b>381,803</b>

## **Tabela 20: Politikat kontabël**

### **Baza e përgatitjes**

Pasqyrat e konsoliduara financiare janë të shprehura në Lek, të rrumbullakosura në mijëshen më të afërt, nëse nuk është shënuar ndryshe dhe janë përgatitur mbi bazën e kostos historike, përveç se për letrat me vlerë të vendosjes, të cilat llogariten me vlerën e tregut.

Parimet kontabël të zbatuara nga Banka, janë të njëjta me ato të përdorura në përgatitjen e pasqyrave të konsoliduara financiare për vitin e mbyllur më 31 dhjetor 2022.

### **Transaksionet në monedhë të huaj**

Transaksionet në monedhë të huaj janë kthyer me kursin e këmbimit në datën kur është kryer transaksioni. Aktivitetet dhe pasivitetet monetare, të shprehura në monedhë të huaj, të cilat kontabilizohen me koston historike në datën e transaksionit, janë këmbyer sipas kursit të këmbimit në datën e raportimit. Aktivitetet dhe pasivitetet jo monetare, të shprehura në monedhë të huaj, në vlerën e tyre historike, jepen me kursin e këmbimit në datën kur është bërë transaksioni. Diferencat që rrjedhin nga ndryshimi i kursit të këmbimit të valutave të aktiveve e pasiveve monetare janë treguar në pasqyrën e të ardhurave tek “Fitimi (humbja) nga rivlerësimi i valutave, neto”.

Kapitali i paguar është trajtuar si një zë monetar dhe është rivlerësuar në përputhje me parimin e shpjeguar më sipër. Sipas rregullores së Bankës së Shqipërisë, kapitali në monedhë të huaj duhet të paraqitet në bilancin e konvertuar me kursin e këmbimit në datën e transaksionit dhe një “rezervë rivlerësimi” e krijuar në kapitalin e aksionarëve që përfaqëson diferencën në Lek ndërmjet kursit të fundit të periudhës me kursin historik që përdoret për të regjistruar kapitalin e paguar në monedhë të huaj.

### **Arka dhe llogaritë me Bankën Qendrore**

Arka dhe llogaritë me Bankën Qendrore përfshijnë kartëmonedha dhe monedha në arkë dhe gjendje të pakushtëzuara në bankat qendrore, subjekt i një rreziku jo domethënës ndaj ndryshimeve në vlerën e tyre të drejtë, dhe përdoren nga Banka në administrimin e angazhimeve afatshkurtra. Arka dhe llogaritë me Bankën Qendrore mbahen në pasqyrën e bilancit të konsoliduar me kosto të amortizuar.

### **Depozita dhe llogaritë me bankat**

Depozitat dhe llogaritë me bankat përfshijnë depozita ndërbankare dhe zëra që janë në procesin e arkëtimit.

### **Bonot e thesarit**

Bonot e thesarit janë klasifikuar në dy kategori si aktive të vendosjes ose deri në maturim dhe regjistrohen fillimisht me kosto plus interesin e përlllogaritur. Bonot e thesarit janë klasifikuar duke u bazuar në qëllimin dhe aftësinë e Bankës për t’i mbajtur deri në maturitet.

### **Letrat me vlerë të vendosjes**

Letrat me vlerë të vendosjes janë instrumente jo-derivative të cilat janë klasifikuar si të mbajtura për shitje. Letrat me vlerë të vendosjes regjistrohen në çmimin e tregut, me interesin e përlllogaritur për kuponat për t’u paguar. Çdo skonto ose prim i paguar mbi vlerën nominale në momentin e transferimit përlllogaritet deri në datën e pagesës së principalit të letrës me vlerë. Letrat me vlerë të vendosjes, pas regjistrimit të tyre fillestar rimaten me vlerën e tregut dhe humbjet që shkaktohen nga ndryshimi i vlerës së tregut të

letrave të vendosjes përfshihen tek fitimi dhe humbja neto për periudhën përkatëse. Këto letra me vlerë konsiderohen si të vendosjes pasi Banka ka si qëllim shitjen e tyre përpara datës së maturimit.

### **Letrat me vlerë të investimit**

Letrat me vlerë të investimit që mbahen deri në maturim janë aktive financiare jo-derivative me pagesa fikse ose të përcaktuara dhe maturitet të përcaktuar, të cilat Banka ka synimin e qartë dhe aftësinë t'i mbajë deri në maturim, dhe të cilat nuk janë përcaktuar si me vlerë të drejtë nëpërmjet fitimit ose humbjes ose si të vlefshme për shitje. Investimet që mbahen deri në maturim mbahen me koston e amortizuar duke përdorur metodën e interesit efektiv, me interesin e përlllogaritur për kuponat për t'u paguar. Çdo skonto ose prim i paguar mbi vlerën nominale në momentin e blerjes përlllogaritet deri në datën e pagesës së principalit të letrës me vlerë.

### **Huatë dhe paradhëniet për klientët**

Huatë dhe paradhëniet për klientët raportohen mbi vlerën e tyre neto me provigjionin e humbjeve specifike nga huatë. Provigjionet krijohen në zbatim të rregullores Nr. 62 të Bankës së Shqipërisë “Për administrimin e rrezikut të kredisë nga bankat dhe degët e bankave të huaja” (Rregullorja rrezikut të kredisë) e miratuar me vendim të Këshillit Mbikëqyrës datë 14 shtator 2011 (ndryshuar për here të fundit me date 30 Mars 2016). Rregullorja kërkon që Banka të klasifikojë huatë e saj në gjashtë kategori rreziku.

“Kredi me probleme” – janë kreditë e klasifikuara në tre kategoritë e fundit të klasifikimit të kredive.

Provigjionimi i interesit për kategoritë Nenstandarde, Dyshimta dhe të Humbura është 100%

Për çdo kategori rreziku, janë zbatuar normat e mëposhtme të provigjioneve:

<b>Lloji i huasë</b>	<b>Ditë vonese për overdraftet</b>	<b>Ditë vonese për huatë me afat</b>	<b>Norma e provigjionit</b>
Standarde	0 ditë	0 ditë	1%
E pakthyer në afat	1-30 ditë	1-30 ditë	1%
Në ndjekje	31-60 ditë	31-90 ditë	5%
Nënstandarde	61-90 ditë	91-180 ditë	20%
E dyshimtë	91-180 ditë	181-365 ditë	50%
E humbur	Mbi 180 ditë	Mbi 365 ditë	100%

Provigjionet për humbje nga huatë për degën e Kosovës janë krijuar në bazë të Rregullës “Për Për administrimin e rrezikut të kredisë nga bankat dhe degët e bankave të huaja” (e ndryshuar), miratuar nga Banka Qendrore e Kosovës më 9 nëntor 2012. Normat minimale të provigjionit të aplikuara nga dega për çdo kategori janë të njëjta me ato të aplikuara në Shqipëri.

Huatë dhe paradhëniet për klientët raportohen mbi vlerën e tyre neto me provigjionin e humbjeve specifike nga huatë e klasifikuara si nënstandarde, të dyshimta dhe të humbura. Provigjionet e krijuara për humbje të mundshme nga huatë e klasifikuara si standarde, të pakthyer në afat dhe në ndjekje janë regjistruar si provigjione statistikore në anën e detyrimeve të bilancit.

### **Të ardhurat dhe shpenzimet nga interesat**

Të ardhurat dhe shpenzimet nga interesi njihen në pasqyrën e të ardhurave dhe shpenzimeve në bazë të metodës së interesit efektiv. Norma e interesit efektiv është norma që skanton pagesat dhe arkëtimet e ardhshme monetare gjatë jetës së aktivitetit ose detyrimit financiar (ose kur është e përshtatshme një periudhë më e shkurtër) për t'i barazuar me vlerën kontabël të aktivitetit ose detyrimit financiar.

Për llogaritjen e normës efektive të interesit, Banka vlerëson flukset monetare të ardhshme duke marrë parasysh të gjitha kushtet kontraktuale të instrumentit financiar, por jo humbjet e ardhshme.

Llogaritja e normës së interesit efektiv përfshin të gjitha komisionet e paguara ose të marra të cilat janë një pjesë përbërëse e normës efektive të interesit. Kostot e transaksioneve janë kosto shtesë të lidhura drejtpërdrejt me blerjen ose emetimin e një aktivi apo detyrimi financiar.

### **Të ardhurat nga tarifat dhe komisionet**

Të ardhurat nga tarifat dhe komisionet rrjedhin nga shërbimet financiare që ofrohen nga Banka, si transferime fondesh, mbajtjen e llogarive, aktivitetet e huadhënies dhe të tregtimit financiar.

Të ardhurat dhe shpenzimet nga tarifat dhe komisionet, të cilat janë pjesë përbërëse e normës së interesit efektiv në një aktiv ose detyrim financiar përfshihen në matjen e normës së interesit efektiv. Të ardhura të tjera nga komisionet dhe tarifat njihen në momentin që ofrohen shërbimet e lidhura me to.

Shpenzime të tjera nga komisione dhe tarifa lidhen kryesisht me tarifa transaksionesh ose shërbimesh të cilat shpenzohen në momentin që shërbimet përfitohen.

### **Tatimi mbi fitimin**

Banka përcakton shumën e tatueshme në fund të vitit në përputhje me legjislacionin Shqiptar të tatimeve. Në 30 Shtator të vitit 2023, tatimi mbi fitimin është i barabartë me 15% (2022: 15%) të fitimit të tatueshëm. Fitimi i tatueshëm llogaritet duke modifikuar fitimin para tatimit për zëra të caktuar të ardhurash dhe shpenzimesh në përputhje me legjislacionin shqiptar. Fitimi përpara tatimit bazohet mbi regjistrimet financiare të mbajtura nga Banka për qëllime rregullatore në përputhje me MRF dhe mund të ndryshojë ndjeshëm nga rezultati financiar i raportuar sipas Standardeve Ndërkombëtare të Raportimit Financiar (“SNRF”). Për më tepër, MRF nuk kërkon që Banka të masë dhe të regjistrojë aktivet dhe detyrimet e shtyra.

Në përcaktimin e shumës së tatimit të vitit Banka merr në konsideratë efektin e disa pozicioneve tatimore të pasigurta dhe nëse do ketë detyrime për tatime apo interesa shtesë. Banka beson se shpenzimet e saj të përlllogaritura për detyrime tatimore janë të përshtatshme për të gjithë vitet tatimore duke e bazuar vlerësimin e saj në shumë faktorë, përfshirë dhe interpretimin e legjislacionit tatimor dhe përvojat e mëparshme. Ky vlerësim mbështetet në vlerësime dhe supozime dhe mund të përfshijë disa gjykime për ngjarje të ardhshme. Informacione të reja që mund të bëhen të ditura, mund të bëjnë që Banka të ndryshojë vlerësimin e saj për përshtatshmërinë e detyrimeve tatimore ekzistuese; këto ndryshime do të ndikojnë shpenzimin tatimor në periudhën që bëhet përcaktimi.

### **Plani i pensionit**

Banka ka krijuar një fond për planin e pensionit (Programi Mbështetës për Stafin – ‘SSP’) i sponsorizuar tërësisht nga punëdhënësi në vitin 2002. Shuma që do të regjistrohej tek ky fond, vendosej në fillim të vitit në masën 5% të shpenzimeve vjetore të planifikuara për pagat e personelit. Gjatë vitit, shumat e përlllogaritura regjistrohej tek pasqyra e të ardhurave dhe tek fondi në bazë mujore. Shumat që Banka i detyrohet punonjësve në bazë të planit të mësipërm do të rriten me të ardhura bruto nga interesi nga data që punonjësi largohet nga Banka deri në momentin e daljes në pension.

Shumat do t’u paguhen punonjësve vetëm kur ata arrijnë moshën e pensionit sipas ligjit shqiptar, në këste mujore të barabarta me një minimum prej 75% të pensionit të tyre shtetëror mujor derisa fondi i akumuluar për punonjësit konsumohet.

Bazuar në vendimin e Këshillit Drejtues, të hyrë në fuqi më 30 Shtator 2010, Banka ka ndërprerë investimin në fondin SSP, duke e transformuar atë në Programin e Kreditimit të Qëndrueshmërisë së Stafit (‘SRCP’). Shuma e llogaritur për secilin punonjës përfitues nga SSP u ngurtësua në të njëjtën ditë. Shuma

e ngurtësuar dhe interesi përkatës vjetor që do të gjenerohet nga investimi në të ardhmen në letra me vlerë të klasifikuara AAA deri në daljen në pension të punonjësit, do t'i shtohet fondit të investimit nga ana e Bankës.

### **Aktive të qëndrueshme dhe rregullim i ambienteve me qira**

Pronat dhe pajisjet janë të shprehura me kosto minus amortizimin e akumuluar, i cili është llogaritur me mënyrën lineare mbi jetën e përdorimit të vlerësuar për këto aktive.

Toka nuk amortizohet.

Amortizimi është llogaritur në përputhje me normat e mëposhtme:

Ndërtesa dhe rregullimi i ambienteve me qira	5%
Mjete transporti	20%
Pajisje dhe mobilim zyre	20%
Pajisje TI dhe elektronike	25%
Pajisje	20%

### **Veprimet spot të këmbimit valutor**

Banka gjatë aktivitetit normal të punës kryen veprime spot të këmbimit valutor, me data shlyerje pas një ose dy ditësh pas datës së transaksionit. Këto transaksione regjistrohen tek zërat jashtë bilancit në datën e transaksionit dhe njihen në datën e shlyerjes së transaksionit.