

Informacion sipas Rregullores “Për kërkesat minimale të publikimit të informacionit nga Bankat dhe degët e bankave të huaja”
(Sipas Kërkesave të Vendimit Nr.4, date 1.2.2017 Për Miratimin e Rregullores “Për Mbikëqyrjen e Konsoliduar”)

Për periudhën e mbyllur më 31 Mars 2022

PËRMBAJTJA:

Aneksi 1

Tabela 1: Informacion mbi aktivitetin kryesor, organizimin, drejtimin dhe kontrollin e bankave

1. Informacion i përgjithshëm mbi bankën.
2. Informacion mbi strukturën e organizimit, të administrimit dhe të funksionimit të bankës duke përfshirë njësitë e saj funksionale dhe administrative, funksionet e tyre dhe marrëdhëniet raportuese dhe kontrolluese.
3. Informacion mbi aktivitetet e bankave.
4. Informacion mbi filialet e bankave dhe sipërmarrjet në të cilat bankat janë aksionere kryesore.

Aneksi 2

Tabela 2: Bilanci kontabël, pasqyra e të ardhurave dhe shpenzimeve dhe në veçanti tregues të rentabilitetit

Tabela 3: Struktura e kapitalit rregullator

Tabela 4: Mjaftueshmëria e Kapitalit

Tabela 5: Informacion i përgjithshëm cilësor për ekspozimin ndaj rreziqeve

Tabela 6: Rreziku i kredisë: Informacion i përgjithshëm

Tabela 7: Rreziku i kredisë: Informacion për portofolin e kredisë sipas metodës standard

Tabela 8: Teknikat e zbutjes së rrezikut

Tabela 9: Rreziku i kredisë së kundërpatisë

Tabela 10: Titullzimi

Tabela 11: Rreziqet e tregut: Informacion i përgjithshëm

Tabela 12: Rreziku operacional

Tabela 13: Rreziku i likuiditetit

Tiranë, më 31/03/2022

Aneksi 1

Tabela 1: Informacion mbi aktivitetin kryesor, organizimin, drejtimin dhe kontrollin e bankave

1. Informacion i përgjithshëm mbi bankën

Banka Kombëtare Tregtare Sh.a. është një bankë tregtare me numër unik identifikimi (NUIS) J62001011Q, themeluar në datën 01/01/1993 e cila ofron një gamë të gjerë me shërbime të plota.

INFORMACION I PËRGJITHSHËM MBI BANKËN

Emri Subjektit	Banka Kombetare Tregtare
Forma juridike	Shoqeri Aksionere
Adresa	Tiranë, Rruga e Vilave, Lundër 1
Numri – NIPT	J62001011Q
Data e themelimit	01/01/1993
Shuma kapitalit te regjistruar	300,000,000.30 USD
Shuma kapitalit te paguar	300,000,000.30 USD
Numri i aksioneve të emetuara	24,291,498
Vlera nominale e aksionit	12.35 USD
Rritja e kapitalit gjate tremujorit	N/A
Numri i aksioneve te rritura gjate tremujorit	N/A
Vlera nominale e kapitalit te rritur gjate tremujorit	N/A

PASQYRA E NDRYSHIMIT TË KAPITALIT AKSIONAR MË 31 MARS 2022

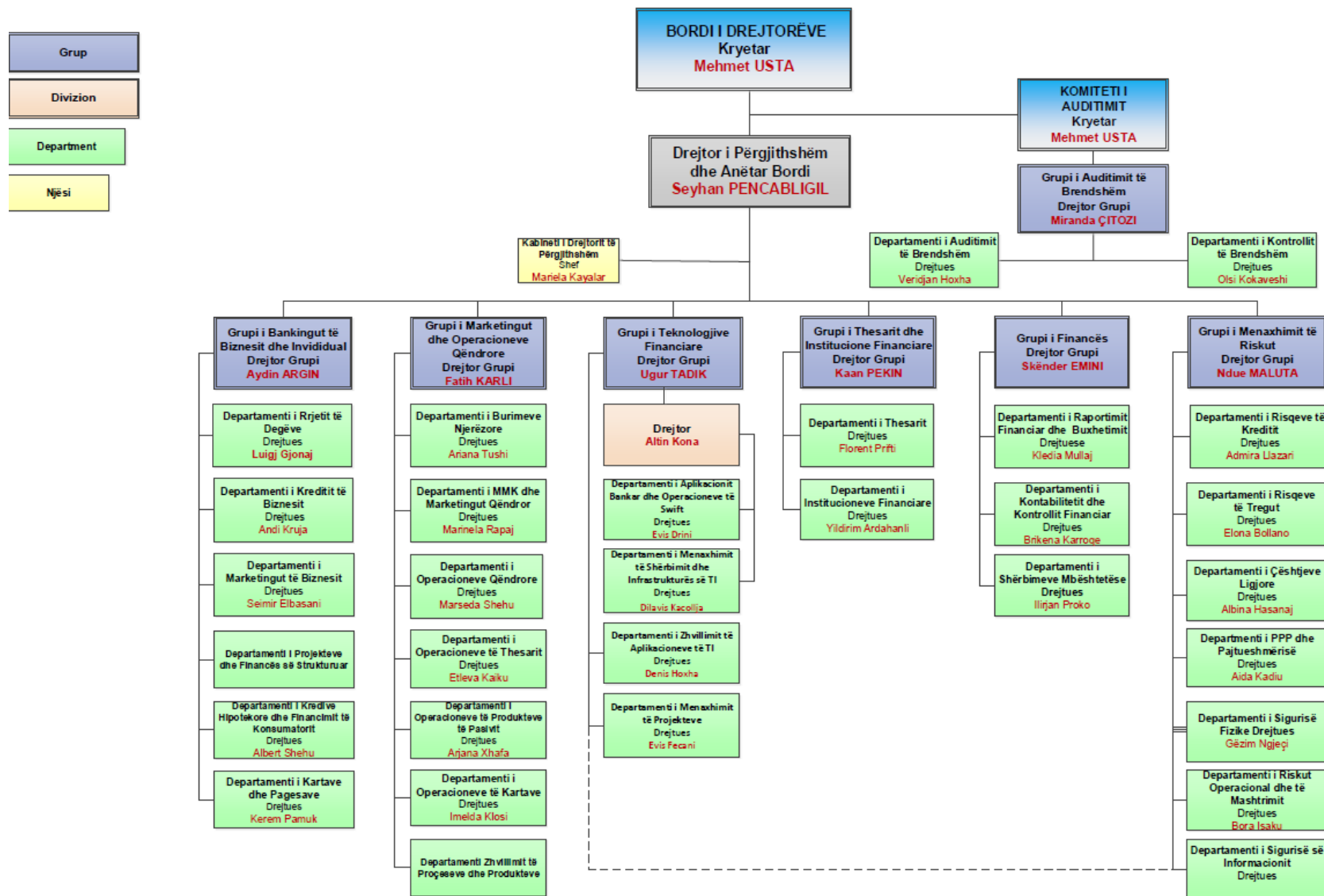
(000/ lekë)	Kapitali Aksionar	Rezerva ligjore	Rezerva rivlerësimit	Fitimi i pashpërndarë	Totali
Gjendja më 31 Dhjetor 2021	33,727,923	5,573,695	(1,765,923)	17,131,474	54,667,169
Krijimi i rezervës ligjore	-	-	-	-	-
Rritja Kapitalit Aksionar	-	-	-	-	-
Dividend për t'u paguar	-	-	-	-	-
Fitimi Neto per periudhen	-	-	-	925,045	925,045
Fitimi i pashpërndarë nga operacionet e huaja, i rregulluar me kursin e fundit të vitit	-	-	-	48,591	48,591
Lëvizje në rezervën e rivlerësimit	-	-	822,000	-	822,000
Gjendja më 31 Mars 2022	33,727,923	5,573,695	(943,923)	18,105,110	56,462,805

INFORMACION MBI AKSIONERËT QË KANË PJESËMARRJE INFLUENCUESE

Emri tregtar	Çalık Holding
Forma juridike	Shoqeri Aksionere
Adresa e regjistruar	Buyukdere Cad. No.163, 34394 – Zincirlikuyu, Istanbul-Turkey
Përqindjen e aksioneve me të drejta votimi	100%

BKT është krijuar në formën aktuale ligjore më 30 dhjetor 1992, megjithëse dega e saj e parë është hapur në 30 nëntor 1925. BKT është subjekt i Ligjit nr. 8269 “Mbi Bankën e Shqipërisë” me dhjetor 1997 dhe i Ligjit nr. 9662 “Për Bankat në Republikën e Shqipërisë”, të datës 18 dhjetor 2006.

2. Informacion mbi strukturën e organizimit, të administrimit dhe të funksionimit të bankës, duke përfshirë njësitë e saj funksionale dhe administrative, funksionet e tyre dhe marrëdhëniet raportuese dhe kontrolluese



Drejtoria e Përgjithshme e BKT ndodhet në Tiranë. Aktualisht në Shqipëri, Banka zotëron një rrjet prej 60 degësh dhe 3 agjencish. Njëzet e gjashtë prej degëve ndodhen në Tiranë dhe të tjerat në Durrës, Elbasan, Vlorë, Shkodër, Fier, Pogradec, Korçë, Bilisht, Gjirokastër, Delvinë, Sarandë, Orikum, Berat, Kuçovë, Lushnjë, Librazhd, Peqin, Rogozhinë, Shkozë, Kavajë, Vorë, Kamëz, Fushë Krujë, Laç, Lezhë, Rrëshen, Kukës, Peshkopi, Bushat, Koplík dhe Gramsh, të ndjekura nga agjencitë doganore në Portin e Durrësit, Aeroportin e Rinasit dhe në Çorovodë.

BKT Kosova përfshin 25 njësi. Shtatë njësi ndodhen në Prishtinë, ndërsa të tjerat janë të vendosura në Prizren, Pejë, Gjiilan, Ferizaj, Mitrovicë, Gjakovë, Vushtrri, Fushë Kosovë, Podujevë, Drenas, Rahovec, Viti dhe Lipjan, Dheu i Bardhë, Aeroporti i Prishtinës dhe Skënderaj.

Banka kishte 1,328 punonjës (2021: 1,333) në datën 31 Mars 2022, nga të cilët 397 (2021: 394) i përkasin BKT Kosovës.

Pasqyrat financiare të konsoliduara përfshijnë BKT Shqipëri dhe BKT Kosova (referuar në vazhdim si “Banka” ose “BKT”).

3. Informacion mbi aktivitetet e bankës

Banka Kombëtare Tregtare Sh.a., në përputhje me licencën e lëshuar nga Banka e Shqipërisë si dhe me kriteret e përcaktuara në Ligjin Bankar, mund të ushtrojë aktivitetet e mëposhtëme financiare:

- (1) Të gjitha format e kredihënies, duke përfshirë edhe kredinë konsumatore dhe hipotekare;
- (2) Qiraja Financiare;
- (3) Të gjitha shërbimet e pagesave dhe të transferimit të parave;
- (4) Ofrimin e garancive dhe marrjen e angazhimeve;
- (5) Tregtimin për llogari të saj ose për llogari të klientëve, qoftë dhe në një këmbim valutë, në një treg të vetëorganizuar (OTC) ose ndryshe, si më poshtë:

- i. Instrumente të tregut të parasë (çeqe, dëftesa, çertifikata depozitash etj.);
 - ii. Këmbim valutë;
 - iii. Produkte derivative (instrumente derivative), duke përfshirë, midis të tjerave, kontrata të së ardhmes (futures) dhe kontrata me opsione (options);
 - iv. Instrumente të këmbimeve valutë dhe instrumente për vlerësimin e normës së interesit, duke përfshirë këtu produkte të tilla si marrëveshje *swap* dhe marrëveshje që përcaktojnë vlerën e interesit në të ardhmen (forward agreements);
 - v. Letra me vlerë të transferueshme;
 - vi. Instrumenta të tjerë të negociueshëm dhe aktive financiare, duke përfshirë veprimet me arin;
 - vii. Pjesëmarrjen në emetimin e të gjitha llojeve të letrave me vlerë, duke përfshirë nënshkrimin dhe vendosjen si agjent (si publik, ashtu edhe privat) dhe kryerjen e shërbimeve lidhur me këto emetime;
- (6)
 - (7) Ofrimin e shërbimit të klasave të sigurimit;
 - (8) Faktoring-un dhe financimin e transaksioneve tregtare;

(9) Ndërmjetësimin për transaksionet monetare të mëposhtme:

- i. Administrimin e aktiveve të tilla si administrimi i parave dhe i portofolit, administrimi i fondeve, marrja në kujdestari, shërbimet depozituese dhe të besimit;
- ii. Shërbimin për kompensimin dhe shlyerjen e pagesave të aktiveve financiare, duke përfshirë letrat me vlerë, produktet derivative dhe instrumente të tjera të negociueshme;
- iii. Sigurimin dhe transferimin e informacionit financiar si dhe përpunimin e të dhënave financiare e të programeve që kanë lidhje me të nga furnizuesit e shërbimeve të tjera financiare;

(10) Shërbimet këshilluese, ndërmjetësuese dhe shërbime të tjera ndihmëse për të gjitha veprimtaritë e listuara nga pika (1) deri në (9) këtu më sipër, duke përfshirë referencën e kredisë dhe të analizës, kërkimin dhe këshillimin në lidhje me investimet dhe portofolin si dhe këshillimin mbi blerjet e mbi strategjinë dhe ristrukturimin e shoqërive; kujdestar i letrave me vlerë të qeverisë.

(11) Emetimin dhe administrimin e instrumentave të pagesës (të tilla si kartat e kreditit dhe të debitit, çeqet e udhëtarit dhe çeqet bankare, kartat e pagesës dhe pagesat me celular) etj., përfshirë emetimin e parasë elektronike.

4. Informacion mbi filialet e bankave dhe sipërmarrjet në të cilat bankat janë aksionere kryesore

Filialet

Filialet janë njësi (degë) të kontrolluara nga Banka. Kontrolli ekziston kur Banka ka fuqi mbi një njësi ekonomike, është e ekspozuar, ose ka të drejta mbi përfitimet e ndryshueshme nga përfshirja e saj tek njësia, dhe ka aftësinë për të përdorur fuqinë e saj për të ndikuar në përfitimet e njësisë.

BKT hapi degën e saj të parë jashtë territorit të Republikës së Shqipërisë më 3 shtator 2007. Zyra Administrative e kësaj dege u hap në Prishtinë, Kosovë. Banka Qendrore e Kosovës aprovoi më 30 prill 2018 transformimin në filial të Degës së Kosovës të Bankës Kombëtare Tregtare. Të gjitha të drejtat dhe detyrimet që rrjedhin nga Dega e BKT – së në Kosovë do të mbeten të drejta dhe detyrime të BKT Kosova Sh.A si një filial. Data e shkëputjes së BKT Kosovës është efektive nga data 1 janar 2019.

Investime në filiale

Investime në filiale në vlerën 177,921 mijë Lek (2021: 144,864 mijë Lek) përfaqëson kundravlerën e investimit në shumën prej 1,199,600 Euro në kapitalin aksionar të kompanisë Albania Leasing Sh.a me normë pjesëmarrje 29.99% dhe kundravlerën e investimit në shumën prej 4,293,012 Try në kapitalin aksionar të kompanisë The Islamic Corporation for the development of the Private Sector me normë pjesëmarrje 20%.

Kompania Albania Leasing është regjistruar ligjërisht në 2 gusht 2013. Në datën 21 prill 2014 kompania u licensua nga Banka e Shqipërisë e cila nisi aktivitetin e saj në qershor 2014.

Aneksi 2

Tabela 2: Bilanci kontabël, pasqyra e të ardhurave dhe shpenzimeve dhe në veçanti tregues të rentabilitetit

AKTIVET

(000/ lekë)	31 Mars 2022	31 Dhjetor 2021
VEPRIMET ME THESARIN DHE TRANSAKSIONET NDËRBANKARE	135,058,240	150,974,294
Arka dhe Banka Qendrore	47,109,116	57,144,773
Bono thesari dhe bono të tjera të pranueshme për refinancim me Bankën Qendrore	15,243,668	14,962,112
Llogari rrjedhëse në bankat, institucionet e kreditit dhe institucionet e tjera financiare	19,943,438	25,554,006
Depozita me bankat, institucionet e kreditit dhe institucione të tjera financiare	29,055,679	31,995,361
Hua për bankat, institucionet e kreditit dhe institucionet e tjera financiare	20,238,865	19,482,364
Llogari të tjera me bankat, institucionet e kreditit dhe institucionet e tjera financiare	3,467,474	1,835,679
VEPRIMET ME KLIENTËT	142,572,095	138,896,551
Hua standarde dhe paradhënie për klientët	131,622,305	129,565,775
Hua dhe paradhënie të papaguara në afat për klientët	161,569	86,145
Hua dhe paradhënie në ndjekje	8,489,633	7,025,545
Hua nënstandarde, neto	1,722,065	1,717,421
Fonde rezervë për mbulimin e humbjeve nga huatë nënstandarde	(451,679)	(445,134)
Hua të dyshimta, neto	381,340	281,865
Fonde rezervë për mbulimin e humbjeve nga huatë e dyshimta	(375,653)	(288,205)
Hua të humbura, neto	(14,367)	(9,185)
Fonde rezervë për mbulimin e humbjeve nga huatë e humbura	(2,925,779)	(3,149,688)
Qeveria Shqiptare dhe administrata publike	209,550	228,985
VEPRIME ME LETRAT ME VLERË	257,736,797	252,225,675
Letra me vlerë me të ardhura fikse	255,141,507	249,702,348
Letra me vlerë me të ardhura të ndryshueshme	2,595,291	2,523,327
MJETE DHE DETYRIME TË TJERA	6,524,106	6,201,421
MJETET E QËNDRUESHME DHE BURIMET E PËRHERSHME	5,514,545	5,564,869
TOTALI	547,405,784	553,862,811

PASIVET

(000/ lekë)	31 Mars 2022	31 Dhjetor 2021
VEPRIMET E THESARIT DHE TRANSAKSIONET NDËRBANKARE	39,692,085	45,250,716
Banka Qendrore	8,823	-
Bono thesari dhe bono të tjera të përshtatshme për refinancim me Bankën Qendrore	25,795,655	26,180,158
Llogari rrjedhëse me bankat, institucionet e kreditit dhe institucionet e tjera financiare	2,276,896	2,987,411
Depozita nga bankat, institucionet e kreditit dhe institucionet e tjera financiare	9,971,543	14,458,800
Hua marrë nga bankat, institucionet e kreditit dhe institucionet e tjera financiare	1,632,685	1,611,882
VEPRIMET ME KLIENTËT	437,351,393	437,053,132
QEVERIA SHQIPTARE DHE ADMINISTRATA PUBLIKE	1,999,309	2,308,028
Detyrime ndaj klientëve për llogaritë rrjedhëse dhe depozitat	427,436,516	426,805,607
Llogari të tjera të klientëve	7,915,568	7,939,497
VEPRIME ME LETRAT ME VLERË	3,452,140	2,998,784
Letra me vlerë të blera dhe të shitura sipas marrëveshjes së riblerjes	3,452,140	2,998,784
MJETE DHE DETYRIME TË TJERA	4,034,999	7,918,762
MJETE TË QËNDRUESHME DHE BURIME TË PËRHERSHME	62,875,168	60,641,417
Fondet rezervë specifike	3,325,323	2,947,907
Borxhi i varur	3,087,041	3,026,342
Kapitali i aksionerëve	56,462,805	54,667,169
Kapitali i paguar	33,727,923	33,727,923
Rezerva	5,573,695	5,573,695
Diferenca e rivlerësimit	(943,923)	(1,765,923)
Fitimi (humbja) i pashpërndarë	17,180,065	7,994,641
Fitimi (humbja) i vitit ushtrimor	925,045	9,136,833
TOTALI	547,405,784	553,862,811

ZËRAT JASHTË BILANCIT

(000/ lekë)	31 Mars 2022	31 Dhjetor 2021
ANGAZHIME FINANCIMI	20,039,720	16,669,584
Angazhime të dhëna	20,039,720	16,669,584
GARANCITË	394,275,839	377,146,915
Garanci të dhëna	6,864,807	6,954,698
Garanci të marra	387,411,032	370,192,217
ANGAZHIME PËR LETRAT ME VLERË	37,541,201	40,296,783
TRANSAKSIONE NË VALUTË	50,182,360	31,592,476
ANGAZHIME PËR INSTRUMENTET FINANCIARE	73,025,504	20,125,103
TOTALI	575,064,625	485,830,860

LLOGARIA FITIM E HUMBJE

(000/lekë-kumulativ)	31 Mars 2022	31 Dhjetor 2021	30 Shtator 2021	30 Qershor 2021	31 Mars 2021
Të ardhura nga interesat	7,190,403	18,468,195	13,681,882	8,885,917	4,367,064
Për veprimet e thesarit dhe ndërbankare	137,770	1,080,508	873,875	603,447	297,118
Nga veprimet me klientët	1,893,344	7,831,990	5,815,899	3,868,062	1,930,448
Nga veprimet me letrat me vlerë	5,159,288	9,555,696	6,992,109	4,414,408	2,139,498
Të tjera	0	0	0	0	-
Shpenzime për interesa	(702,324)	(2,459,654)	(1,774,008)	(1,155,586)	(575,798)
Për veprimet e thesarit dhe ndërbankare	(127,122)	(347,276)	(233,289)	(147,263)	(76,451)
Për veprimet me klientët	(510,874)	(1,830,183)	(1,333,268)	(874,352)	(430,940)
Për borxhet e varura	(39,053)	(159,730)	(119,779)	(79,747)	(39,728)
Për letrat me vlerë të shitura sipas marrëveshjeve të riblerjes	(25,274)	(122,466)	(87,673)	(54,224)	(28,679)
Të tjera	-	-	-	-	-
Të ardhurat nga interesat, neto	6,488,079	16,008,541	11,907,874	7,730,331	3,791,266
Të ardhura nga komisione për shërbime bankare	713,630	3,145,164	2,349,329	1,514,610	756,766
Nga veprimet e thesarit dhe ndërbankare	27,703	261,534	240,436	218,437	148,366
Nga transaksionet me klientët	338,607	1,485,440	1,093,699	634,100	286,274
Komisione për shërbimet bankare	343,558	1,386,203	1,006,089	656,082	318,944
Komisione të tjera	3,763	11,987	9,105	5,990	3,182
Shpenzime për komisione	(30,478)	(74,657)	(60,778)	(42,955)	(24,071)
Për veprimet e thesarit dhe ndërbankare	(22,890)	(51,217)	(44,376)	(32,147)	(19,204)
Për transaksionet me klientët	(119)	(303)	(181)	(79)	(15)
Komisione për shërbime bankare	(7,416)	(23,080)	(16,164)	(10,671)	(4,812)
Komisione të tjera	(54)	(57)	(58)	(58)	(40)
Fitim/Humbje nga komisionet, neto	683,152	3,070,506	2,288,551	1,471,655	732,695
Të ardhura të tjera të veprimtarisë bankare	3,658,200	2,223,428	1,235,829	908,365	413,468
Shpenzime të tjera të veprimtarisë bankare	(8,128,912)	(4,984,075)	(3,262,567)	(2,062,236)	(1,396,481)
Fitim/Humbje nga veprimtaritë e tjera bankare, neto	(4,470,712)	(2,760,647)	(2,026,738)	(1,153,872)	(983,013)
Fitim/Humbje nga veprimet me valutat, neto	319,516	697,992	489,930	295,204	278,674
Totali i të ardhurave operative	3,020,036	17,016,392	12,659,616	8,343,318	3,819,621
Shpenzimet operative					
Shpenzime për personelin	(692,140)	(2,630,289)	(1,962,862)	(1,304,981)	(624,596)
Taksa të tjera përveç taksave mbi të ardhurat	(1,092)	(25,287)	(19,009)	(9,473)	(890)
Shpenzime të përgjithshme të veprimtarisë	(1,111,779)	(4,432,460)	(3,172,657)	(2,007,639)	(952,221)
Amortizimi dhe fondet rezervë për zhvlerësimin e mjeteve të qëndrueshme	(192,287)	(716,168)	(539,890)	(363,859)	(181,483)
Totali i shpenzimeve operative	(1,997,297)	(7,804,204)	(5,694,419)	(3,685,952)	(1,759,189)
Të ardhura të jashtëzakonshme	22,806	510,001	460,078	417,436	167,472
Shpenzime të jashtëzakonshme	-	-	-	-	-
Fitim/Humbja nga veprimtaritë e jashtëzakonshme	22,806	510,001	460,078	417,436	167,472
Shpenzime për fonde rezervë për huatë	45,296	944,292	45,602	91,307	(110,061)
Fitim/Humbja para tatimit	1,090,841	10,666,480	7,470,878	5,166,109	2,117,843

Tatimi mbi fitimin	(165,796)	(1,529,647)	(1,054,505)	(728,223)	(297,425)
Fitim/Humbja e vitit	925,045	9,136,833	6,416,373	4,437,886	1,820,418

TREGUESIT E RENTABILITETIT

	31 Mars 2022	31 Dhjetor 2021	30 Shtator 2021	30 Qershor 2021	31 Mars 2021
1. Kthyesmeria nga aktivet mesatare (ROAA) [te ardhurat neto / aktivet mesatare *100] (*)	0.7%	1.8%	1.7%	1.8%	1.5%
2. Rezultati neto i jashtezakonshem / aktivet mesatare	0.0%	0.1%	0.1%	0.1%	0.0%
3. Shpenzimet e pergjithshme te veprimtarise / te ardhurat bruto te veprimtarise	65.1%	43.3%	44.7%	43.6%	47.4%
4. Te ardhurat neto nga interesi / shpenzimet e pergjithshme te veprimtarise	325.0%	205.8%	209.8%	210.3%	215.6%
5. Kthyesmeria nga kapitali aksionar mesatar (ROAE) [te ardhurat neto/kapitali aksionar *100] (*)	6.6%	18.2%	17.3%	18.1%	14.4%
6. Aktive per punojes [totali I aktiveve/ numri i rregjistruar i punojesve] ne Lek'000	410,657	383,846	381,390	374,027	371,132
7. Te ardhurat neto nga interesat / aktivet mesatare	1.2%	3.1%	2.4%	1.6%	0.8%
8. Te ardhurat nga interesat / aktivet mesatare	1.3%	3.6%	2.7%	1.8%	0.9%
9. Shpenzime per interesa / aktive mesatare	0.1%	0.5%	0.4%	0.2%	0.1%
10. Te ardhurat neto nga interesat / te ardhurat bruto te veprimtarise	211.7%	89.1%	93.7%	91.6%	102.2%
11. Te ardhurat neto nga veprimtarite e tjera / aktivet mesatare	0.2%	2.0%	1.4%	1.0%	0.4%
12. Shpenzimet jo per interesa / te ardhurat bruto te veprimtarise	121.6%	55.2%	57.1%	54.0%	62.3%
13. Shpenzime personeli / te ardhurat bruto te veprimtarise	22.6%	14.6%	15.4%	15.5%	16.8%
14. Shpenzime per provigjone / aktivet mesatare	1.2%	0.2%	0.3%	0.2%	0.2%

(*) Normat e mësipërme ROAA dhe ROAE janë norma vjetore.

Tabela 3: Struktura e kapitalit rregullator

KAPITALI RREGULLATOR PËR MBULIMIN E RREZIQEVE TË KREDISË

(000/ lekë)	31 Mars 2022	31 Dhjetor 2021
KAPITALI BAZË		
I. Elementet përbërëse që shtohen (A):	50,825,744	49,968,222
II. Elementet përbërëse që zbriten (B):	-	-
Totali Kapitalit Bazë C=(A-B)	50,825,744	49,968,222
KAPITALI SHITESË		
III. Elementet përbërëse (J):	2,328,998	2,422,542
IV. Elementet përbërëse që zbriten (P+Q+V):		
Totali i kapitalit shtesë	2,328,998	2,422,542
Totali i kapitalit bazë dhe kapitalit shtesë: E=(JA+CA)	53,154,742	52,390,764

Tabela 4: Mjaftueshmëria e Kapitalit

RAPORTI I MJAFTUSHMËRISË SË KAPITALIT

(000/ lekë)	31 Mars 2022	31 Dhjetor 2021
1. Totali i aktiveve dhe zërave jashtë bilancit të ponderuara me rrezikun	332,194,692	327,811,144
2. Kapitali rregullator	53,154,742	52,390,764
3. Kapitali bazë i llogaritur	50,825,744	49,968,222
4. Raporti i mjaftueshmërisë së kapitalit (2/1) *100	16.00%	15.98%
5. Raporti i modifikuar i mjaftueshmërisë së kapitalit (3/1) *100	15.30%	15.24%
6. Raporti minimal i modifikuar	6.00%	6.00%
7. Raporti minimal i mjaftueshmërisë së kapitalit	12.00%	12.00%

Informacioni cilësor (a)

Mjaftueshmëria e Kapitalit është një faktor kyç në vendosjen e objektivave të investimeve në të ardhmen nga Banka. Një pjesë e rëndësishme në llogaritjen e saj është dhe llogaritja e ekspozimeve të ponderuara me rrezik. Bazuar në diversitetin e aktivitetit të BKT-së, procesi i menaxhimit të rreziqeve kalon në disa hapa: identifikimi, vlerësimi, matja, agregimi dhe menaxhimi, si dhe alokimi i kapitalit të bankës nëpër linjat e biznesit.

Llogaritja e mjaftueshmërisë së kapitalit në BKT kryhet bazuar në rregulloren Nr. 48 “Për Raportin e Mjaftueshmërisë së Kapitalit” dhe rregulloren Nr. 69 “Për Kapitalin Rregullator”.

Rreziku i Kredisë

Rreziku i kredisë është rreziku që vjen nga mosgatishmëria apo paaftësia e debitorit për të përmbushur kontratat e kredisë, duke çuar në humbje ekonomike për bankën, duke qenë se ajo mund të humbasë si principalin ashtu edhe kolateralin. Ekspozimet të cilat mbartin një rrezik kredie trajtohen bazuar në Metodën Standarte. Metoda Standarte mat rrezikun e kredisë përmes peshave fikse të rrezikut, të cilat janë të paracaktuara nga rregullatori.

Rreziku i Tregut

Rreziku i tregut është rreziku i humbjes në pozicionin në bilanc dhe jashtë-bilancit si rezultat i ndryshimeve të çmimeve në tregun financiar, duke përfshirë normat e këmbimit valutor, Swap-et dhe të gjitha llojet e transaksioneve të bëra në tregjet financiare ndërkombëtare. Bazuar në rregulloren e Bankës së Shqipërisë, llogaritet kërkesa për kapital për të mbuluar rreziqet e tregut, rrezikun e pozicionit dhe rrezikun e përqëndrimit si dhe kërkesa për kapital për të mbuluar rrezikun e kursit të këmbimit dhe rrezikun e shlyerjes.

Rreziku Operacional

Rreziku operacional është rreziku i humbjeve që rezultojnë nga procese të brendshme të papërshtatshme ose të dështuara, njerëzit dhe sistemet ose nga ngjarje të jashtme. Ai përfshin rrezikun ligjor, por përjashton rrezikun strategjik dhe atë reputacional. Kërkesa për kapital për rrezikun operacional llogaritet sipas Metodës së Indikatorit Bazë (*Basic Indicator Approach*). Kërkesa për kapital llogaritet bazuar në mesataren e tre viteve të fundit të të ardhurave neto të aktivitetit të bankës, të cilat ponderohen me një koeficient α 15%.

Rreziku i Kredisë së Kundërpartisë

Rreziku i kredisë së kundërpartisë rrjedh nga aktiviteti direkt i bankës i tregtimit të derivativëve dhe letrave me vlerë në bursa të ndryshme. Llogaritja e kërkesës për kapital për këtë rrezik, kryhet duke marrë në konsideratë të gjitha ekspozimet në librin e bankës dhe në librin e tregtueshëm. Kërkesa për kapital bazohet në rregulloren e Bankës së Shqipërisë, ku në varësi të llojit të ekspozimit, perdoret një nga dy metodat:

metoda e ekspozimit origjinal ose metoda e vlerësimit mark-to-market, kryesisht për kontratat e së ardhmes së indekseve ose të kontratave të differences (CFD).

Kapitali Rregullator

Kapitali Rregullator, bazuar në kërkesat e Bankës së Shqipërisë përbehet nga: kapitali i nivelit të parë (Tier 1) dhe kapitali i nivelit të dytë (Tier 2). Kapitali i nivelit të parë është i ndarë në: kapitalin bazë të nivelit të parë dhe kapitalin shtesë të nivelit të parë. Kapitali i nivelit të dytë përfshin instrumenta kapitali, aksionet preferenciale, borxhin e varur si dhe primet e emëtimit të lidhura me instrumentet e sipërpërmendura. Minimumi i kërkuar për normën e kapitalit bazë të nivelit të parë është 4.5% ndaj ekspozimeve të ponderuara me rrezik, për normën e kapitalit të nivelit të parë është 6% e ekspozimeve të ponderuara me rrezik dhe për normën e kapitalin rregullator është 12% e ekspozimeve të ponderuara me rrezik.

Në tabelën e mëposhtme, janë paraqitur vlerat e kërkesës për kapital për secilën prej klasave të aktiveve, të klasifikuara sipas peshës së rrezikut që ato kanë:

NORMA E MJAFTUESHMËRISË SË KAPITALIT 31 MARS 2022

Klasat e Ekspozimeve (000/ lekë)	Totali i Aktiveve me rrezik (perpara ponderimeve)	Ekspozimet e Ponderuara me Rrezik
I. Rreziku i Kredisë - Asetet e Ponderuara me Rrezik	568,150,596	276,362,899
Asetet pa risk me peshë rreziku 0%	177,773,497	-
Asetet me rrezik të ulët me peshë rreziku 20%	60,808,446	12,081,548
Asetet me peshë rreziku 35%	18,314,349	6,410,022
Asetet me peshë rreziku 50%	62,327,389	31,125,279
Asetet me peshë rreziku 75%	47,327,980	29,366,737
Asetet me peshë rreziku 85%	944,645	802,948
Asetet me peshë rreziku 100%	172,404,868	156,351,952
Asetet me peshë rreziku 125%	1,531,862	847,933
Asetet me peshë rreziku 150%	25,421,202	37,813,240
Asetet me peshë rreziku 250%	177,921	444,803
Ekspozime Titullzimi	-	-
Rreziku i Kunderpartisë	1,118,437	1,118,437
II. Kërkesa për Kapital për Rrezikun e Tregut	27,244,933	27,244,933
Kërkesa për Kapital për Rrezikun e Kursit të Këmbimit	14,219,965	14,219,965
Kërkesa për Kapital për Rrezikun e Pozicionit	13,024,968	13,024,968
Kërkesa për Kapital për Rrezikun e Përqendrimit	-	-
III. Rreziku Operacional	28,586,860	28,586,860
Metoda e Treguesit të Thjeshtë	28,586,860	28,586,860
IV. Rregullime të kërkuara nga Rregullatori	-	-
Totali i Klasave të Ekspozimeve (Rreziku i Kredisë, i Tregut, Operacional dhe Rregullimet)	-	332,194,692

Kapitali Rregullator	-	53,154,742
Ratio e Mjaftueshmerisë së Kapitalit		16%

Tabela 5: Informacion i përgjithshëm mbi ekspozimin ndaj rreziqeve

Grupi i Menaxhimit të Riskut është përgjegjës për të identifikuar, matur, monitoruar, parandaluar dhe raportuar aktivitetin e lidhur me menaxhimin e rrezikut të kredisë, rrezikut të tregut, rrezikut të likuiditetit, rrezikut operacional, rrezikut ligjor, përputhshmërisë dhe aktivitetet kundër pastrimit të parave.

Grupi i Menaxhimit të Riskut është një funksion që kryen në mënyrë të pavarur aktivitetin e tij nga funksionet e tjera të cilat kryejnë biznes dhe marrin përsipër rrezik.

Bazuar në aktivitetin e Grupit të Menaxhimit të Riskut, është hartuar Politika e Menaxhimit të Risqeve, e cila përcakton qartë modelin e mbrojtjes së bankës, nivelin e pranuar të rrezikut si dhe parimet e manaxhimit të rrezikut në BKT.

Banka operon bazuar në modelin e tri linjave të mbrojtjes të manaxhimit të rreziqeve. Në Linjën e parë të mbrojtjes janë përfshirë të gjitha njësitë e linjave të biznesit të cilat janë dhe burimi i rreziqeve. Linja e dytë e mbrojtjes është një funksion i pavarur i manaxhimit dhe kontrollit të rreziqeve. Linja e tretë e mbrojtjes është Grupi i Auditit të Brendshëm, i cili mundëson efektivitetin dhe eficiencën e kontrollit të bankës. Të trija linjat e mbrojtjes janë të pavarura nga njera tjetra dhe arrijnë të mundësojnë që të respektohen principet e Bankës në të gjitha nivelet e saj.

Grupi është i përbërë nga 7 departamente, të cilat janë përgjegjëse për të ndërmarrë veprimet dhe për të kryer detyrat e duhura dhe përmbushjen e qëllimeve të Grupit. Në mënyrë specifike, departamentet janë: Departamenti i Rrezikut të Kredisë, Departamenti i Rreziqe të Tregut, Departamenti i Rreziqeve Operacional dhe të Mashtrimit, Departamenti i Çështjeve Ligjore, Departamenti i Parandalimit të Pastrimit të Parave dhe Përputhshmërisë, Departamenti i Sigurisë së Informacionit dhe Departamenti i Sigurisë Fizike.

Politikat dhe procedurat e manaxhimit të rrezikut janë hartuar me qëllim që të përcaktojnë mënyrën e identifikimit dhe analizimit të rreziqeve me të cilat përballlet Banka, të vendosin mjete kontrolli të përshtatshme për rreziqet, si dhe të përcaktojnë mënyrën e kontrollit, monitorimit dhe përmbajtjes me limitet e përcaktuara. Politikat dhe sistemet e manaxhimit të rrezikut rishikohen në mënyrë periodike me qëllim përditësimin e tyre me teknikat më të fundit identifikuese dhe analizuese dhe zhvillimin e aktivitetit të bankës dhe përfshirjen e burimeve të reja të rrezikut.

Grupi raporton në mënyrë periodike tek Drejtori Ekzekutiv i Bankës, strukturat monitoruese dhe Këshilli Drejtues.

Tabela 6: Rreziku i kredisë: Informacion i përgjithshëm

Ekspozimet ndaj Rreziqeve dhe Vlerësimi i Tyre

Rreziku i kredisë

Administrimi i rrezikut financiar

Instrument financiar është çdo kontratë që të jep të drejtën të marrësh para ose një aktiv tjetër financiar nga një palë tjetër (aktiv financiar) ose të detyron të transferosh para ose një aktiv tjetër financiar tek një palë tjetër (detyrim financiar).

Instrumentat financiarë e ekspozojnë Bankën ndaj një sërë risqesh. Risqet më të rëndësishme me të cilat përballet Banka janë rreziku i kredisë, rreziku i likuiditetit dhe rreziku i tregut. Rreziku i tregut përfshin rrezikun e monedhës të huaj, rrezikun e normës së interesit dhe rrezikun e çmimeve të tjera.

Rreziku i kredisë

Rreziku i kredisë është rreziku i humbjes financiare të Bankës nëse një klient ose kundërpartia e një instrumenti financiar dështon të shlyejë detyrimet e tij kontraktuale, dhe vjen kryesisht nga huatë dhe paradhëniet e Bankës ndaj klientëve dhe bankave të tjera dhe investimeve në letra me vlerë. Për qëllime të raportimit në manaxhimin e rrezikut, Banka i merr në konsideratë të gjithë elementët e ekspozimit të rrezikut të kredisë (si rreziku i dështimit individual, i vendit dhe sektorit). Banka ka krijuar një Komitet Kreditsi për mbikëqyrjen e miratimit të kërkesave për kredi. Kërkesat për kredi për shuma mbi 1,000,000 Euro aprovohen me vendim të Këshillit Drejtues të Bankës. Ka fokusim të vazhdueshëm mbi cilësinë e huave, si në kohën e aprovimit, ashtu edhe gjatë gjithë jetëgjatësisë së tyre.

(b) Shpërndarja e kredisë sipas qëllimit të përdorimit të kredisë (000/lekë)	Teprica mesatare bruto e kredisë gjatë periudhës tremujore	Interesi i përlogaritur
Korporata jofinanciare publike	4,326,467	1,128
ALL	4,326,467	1,128
Overdraft	3,593,711	-
Kapital qarkullues	-	-
Blerje pajisjesh	48,319	86
Pasuri të paluajtshme	684,437	1,042
Hua të tjera	-	-
USD	-	-
Overdraft	-	-
Kapital qarkullues	-	-
Blerje pajisjesh	-	-
Pasuri të paluajtshme	-	-
Hua të tjera	-	-
EUR	-	-
Overdraft	-	-
Kapital qarkullues	-	-
Blerje pajisjesh	-	-
Pasuri të paluajtshme	-	-
Hua të tjera	-	-
Të tjera monedha	-	-
Overdraft	-	-
Kapital qarkullues	-	-
Blerje pajisjesh	-	-
Pasuri të paluajtshme	-	-
Hua të tjera	-	-
Korporata jofinanciare private	39,482	245
ALL	20,885,585	77,718
Overdraft	2,365,046	352
Kapital qarkullues	2,686,955	7,064
Hua për çelje biznesi	8,351,434	36,301
Blerje pajisjesh	218,366	1,437
Pasuri të paluajtshme	7,263,783	32,564
Hua për investime në instrumenta financiare	-	-
USD	1,940,242	22,914
Overdraft	60,844	-
Kapital qarkullues	6,745	16

Hua për çelje biznesi	-	-
Blerje pajisjesh	-	-
Pasuri të paluajtshme	1,872,654	22,898
Hua për investime në instrumenta financiare	-	-
EUR	16,655,684	144,556
Overdraft	1,762,432	289
Kapital qarkullues	1,787,793	5,302
Hua për çelje biznesi	1,495,067	9,128
Blerje pajisjesh	78,294	241
Pasuri të paluajtshme	11,532,099	129,595
Hua për investime në instrumenta financiare	-	-
Të tjera monedha	-	-
Overdraft	-	-
Kapital qarkullues	-	-
Hua për çelje biznesi	-	-
Blerje pajisjesh	-	-
Pasuri të paluajtshme	-	-
Hua për investime në instrumenta financiare	-	-
Individë + Institucionet jo me qëllim fitimi që u shërbejnë individëve	39,113	110
ALL	36,127,539	102,729
Overdraft	1,581,645	6,261
Mallra jo të qëndrueshëm	3,229,672	17,255
Mallra të qëndrueshëm	1,312,471	3,295
Hua për blerje banesash	26,950,980	62,357
Hua për qëllime të tjera	3,052,771	13,561
<i>nga të cilat: për të vetëpunësuarit</i>	<i>1,186,505</i>	<i>7,864</i>
USD	7,669	16
Overdraft	80	-
Mallra jo të qëndrueshëm	-	-
Mallra të qëndrueshëm	3,512	6
Hua për blerje banesash	-	-
Hua për qëllime të tjera	4,077	10
<i>nga të cilat: për të vetëpunësuarit</i>	<i>-</i>	<i>-</i>
EUR	2,977,570	7,092
Overdraft	9,122	-
Mallra jo të qëndrueshëm	25,260	114
Mallra të qëndrueshëm	682,206	996
Hua për blerje banesash	1,453,018	3,978
Hua për qëllime të tjera	807,964	2,003
<i>nga të cilat: për të vetëpunësuarit</i>	<i>181,380</i>	<i>416</i>
Të tjera monedha	-	-
Overdraft	-	-
Mallra jo të qëndrueshëm	-	-
Mallra të qëndrueshëm	-	-



BANKA KOMBETARE TREGTARE

Hua për blerje banesash	-	-
Hua për qëllime të tjera	-	-
<i>nga të cilat: për të vetëpunësuarit</i>	-	-
Totali	82,920,757	356,152

* Të dhënat paraqesin totalin e huave të BKT Shqipëri pa përfshirë huatë ndërkombëtare.

(c) KLASIFIKIMI I PORTOFOLIT TË KREDIVE SIPAS SHPËRNDARJES GJEOGRAFIKE (1)

(000/ lekë)	Rrethi Tiranë	Rrethi Durrës	Rrethi Elbasan	Rrethi Shkodër	Rrethi Korcë	Rrethi Vlorë	Rrethi Lushnjë	Rrethi Gjirokastër	Rrethi Fier
HUA_AFATSHKURTER	8,799,833	877,122	211,112	63,452	105,513	364,727	313,912	23,246	82,755
ALL	7,585,176	261,197	192,953	62,251	97,549	127,293	310,592	23,246	79,762
Qeveria qendrore	-	-	-	-	-	-	-	-	-
Qeveria lokale	-	-	-	-	-	-	-	-	-
Banka qendrore	-	-	-	-	-	-	-	-	-
Bankat	-	-	-	-	-	-	-	-	-
Shoqëritë e Kursim Kreditit	-	-	-	-	-	-	-	-	-
Korporata të tjera financiare (përveç shoqërive të sigurimit dhe fondeve të pensionit)	863,543	-	-	27	-	-	-	-	-
Shoqëritë e sigurimit dhe fondet e pensionit	-	-	-	-	-	-	-	-	-
Korporata jofinanciare publike	3,777,599	-	-	-	-	-	-	-	-
Korporata jofinanciare private	1,907,005	137,720	60,891	813	67,526	48,273	291,062	535	43,524
Individët +institucionet jo me qëllim fitimi që u shërbejnë individëve	1,037,029	123,477	132,062	61,411	30,024	79,020	19,530	22,711	36,238
VALUTE	1,214,657	615,925	18,159	1,201	7,963	237,434	3,320	-	2,993
Qeveria qendrore	-	-	-	-	-	-	-	-	-
Qeveria lokale	-	-	-	-	-	-	-	-	-
Banka qendrore	-	-	-	-	-	-	-	-	-
Bankat	-	-	-	-	-	-	-	-	-
Shoqëritë e Kursim Kreditit	-	-	-	-	-	-	-	-	-
Korporata të tjera financiare (përveç shoqërive të sigurimit dhe fondeve të pensionit)	1,778	-	-	-	-	-	-	-	-
Shoqëritë e sigurimit dhe fondet e pensionit	-	-	-	-	-	-	-	-	-
Korporata jofinanciare publike	-	-	-	-	-	-	-	-	-
Korporata jofinanciare private	1,191,567	614,707	12,404	956	7,963	218,443	3,320	-	2,987
Individët dhe institucionet jo me qëllim fitimi që u shërbejnë individëve	21,312	1,218	5,754	245	-	18,991	-	-	7

KLASIFIKIMI I PORTOFOLIT TË KREDIVE SIPAS SHPËRNDARJES GJEOGRAFIKE (2)

(000/ lekë)	Rrethi Tiranë	Rrethi Durrës	Rrethi Elbasan	Rrethi Shkodër	Rrethi Korcë	Rrethi Vlorë	Rrethi Lushnjë	Rrethi Gjirokastrë	Rrethi Fier
HUA_AFATMESME	7,309,661	636,229	568,931	254,241	256,691	587,054	87,731	65,406	162,452
<i>ALL</i>	5,509,815	524,092	555,348	243,070	232,060	229,405	85,490	65,341	154,218
Qeveria qendrore	-	-	-	-	-	-	-	-	-
Qeveria lokale	-	-	192,187	-	-	7,599	-	-	-
Banka qendrore	-	-	-	-	-	-	-	-	-
Bankat	-	-	-	-	-	-	-	-	-
Shoqëritë e Kursim Kreditit	-	-	-	-	-	-	-	-	-
Korporata të tjera financiare (përveç shoqërive të sigurimit dhe fondeve të pensionit)	1,967,144	-	-	-	-	-	-	-	-
Shoqëritë e sigurimit dhe fondet e pensionit	-	-	-	-	-	-	-	-	-
Korporata jofinanciare publike	32,271	-	-	-	-	-	-	-	-
Korporata jofinanciare private	1,417,818	248,480	71,260	30,292	69,492	80,221	22,267	1,783	25,731
Individët +institucionet jo me qëllim fitimi që u shërbejnë individëve	2,092,582	275,612	291,900	212,779	162,568	141,585	63,223	63,557	128,487
VALUTE	1,799,846	112,136	13,583	11,170	24,631	357,649	2,241	65	8,234
Qeveria qendrore	-	-	-	-	-	-	-	-	-
Qeveria lokale	-	-	-	-	-	-	-	-	-
Banka qendrore	-	-	-	-	-	-	-	-	-
Bankat	-	-	-	-	-	-	-	-	-
Shoqëritë e Kursim Kreditit	-	-	-	-	-	-	-	-	-
Korporata të tjera financiare (përveç shoqërive të sigurimit dhe fondeve të pensionit)	-	-	-	-	-	-	-	-	-
Shoqëritë e sigurimit dhe fondet e pensionit	-	-	-	-	-	-	-	-	-
Korporata jofinanciare publike	-	-	-	-	-	-	-	-	-
Korporata jofinanciare private	1,492,199	93,930	6,469	1,060	-	334,008	-	-	-
Individë dhe institucionet jo me qëllim fitimi që u shërbejnë individëve	307,647	18,207	7,114	10,110	24,631	23,641	2,241	65	8,234

KLASIFIKIMI I PORTOFOLIT TË KREDIVE SIPAS SHPËRNDARJES GJEOGRAFIKE (3)

(000/ lekë)	Rrethi Tiranë	Rrethi Durrës	Rrethi Elbasan	Rrethi Shkodër	Rrethi Korcë	Rrethi Vlorë	Rrethi Lushnjë	Rrethi Gjirokastër	Rrethi Fier
HUA_AFATGJATE	48,994,998	2,478,047	1,954,578	1,412,858	857,259	1,982,236	390,094	417,772	1,076,237
<i>ALL</i>	33,722,582	1,903,584	1,365,059	1,349,795	843,288	1,755,449	353,932	417,070	1,035,566
Qeveria qendrore	9,765	-	-	-	-	-	-	-	-
Qeveria lokale	-	-	-	-	-	-	-	-	-
Banka qendrore	-	-	-	-	-	-	-	-	-
Bankat	-	-	-	-	-	-	-	-	-
Shoqëritë e Kursim Kreditit	-	-	-	-	-	-	-	-	-
Korporata të tjera financiare (përveç shoqërive të sigurimit dhe fondeve të pensionit)	351,484	-	-	-	-	-	-	-	-
Shoqëritë e sigurimit dhe fondet e pensionit	-	-	-	-	-	-	-	-	-
Korporata jofinanciare publike	673,534	-	-	-	-	-	-	-	-
Korporata jofinanciare private	15,046,535	44,275	317,532	74,797	116,266	240,157	28,663	3,154	41,543
Individët +institucionet jo me qëllim fitimi që u shërbejnë individëve	17,641,264	1,859,309	1,047,528	1,274,998	727,022	1,515,292	325,268	413,915	994,023
VALUTE	15,272,417	574,463	589,519	63,063	13,971	226,787	36,163	702	40,671
Qeveria qendrore	-	-	-	-	-	-	-	-	-
Qeveria lokale	-	-	-	-	-	-	-	-	-
Banka qendrore	-	-	-	-	-	-	-	-	-
Bankat	-	-	-	-	-	-	-	-	-
Shoqëritë e Kursim Kreditit	-	-	-	-	-	-	-	-	-
Korporata të tjera financiare (përveç shoqërive të sigurimit dhe fondeve të pensionit)	-	-	-	-	-	-	-	-	-
Shoqëritë e sigurimit dhe fondet e pensionit	-	-	-	-	-	-	-	-	-
Korporata jofinanciare publike	-	-	-	-	-	-	-	-	-
Korporata jofinanciare private	13,456,498	197,064	570,819	21,018	-	94,065	13,198	-	-
Individët dhe institucionet jo me qëllim fitimi që u shërbejnë individëve	1,815,919	377,399	18,700	42,045	13,971	132,722	22,965	702	40,671
Totali	65,104,492	3,991,397	2,734,621	1,730,551	1,219,463	2,934,017	791,737	506,424	1,321,444

KLASIFIKIMI I PORTOFOLIT TË KREDIVE SIPAS SHPËRNDARJES GJEOGRAFIKE (4)

(000/ lekë)	Rrethi Berat	Rrethi Pogradec	Rrethi Sarandë	Rrethi Peshkopi	Rrethi Kukës	Rrethi Lezhë	Rrethi Burrel	Rrethi Kavajë	Rrethi Përmet
HUA_AFATSHKURTER	37,094	43,715	11,306	92,513	31,861	56,827	-	44,549	-
ALL	37,094	43,715	11,306	92,512	31,861	56,827	-	39,227	-
Qeveria qendrore	-	-	-	-	-	-	-	-	-
Qeveria lokale	-	-	-	-	-	-	-	-	-
Banka qendrore	-	-	-	-	-	-	-	-	-
Bankat	-	-	-	-	-	-	-	-	-
Shoqëritë e Kursim Kreditit	-	-	-	-	-	-	-	-	-
Korporata të tjera financiare (përveç shoqërive të sigurimit dhe fondeve të pensionit)	-	-	-	-	-	-	-	-	-
Shoqëritë e sigurimit dhe fondet e pensionit	-	-	-	-	-	-	-	-	-
Korporata jofinanciare publike	-	-	-	-	-	-	-	-	-
Korporata jofinanciare private	13,564	27,454	-	77,544	21,820	31,255	-	15,553	-
Individët +institucionet jo me qëllim fitimi që u shërbejnë individëve	23,530	16,261	11,306	14,969	10,041	25,572	-	23,674	-
VALUTE	-	-	-	0	-	-	-	5,322	-
Qeveria qendrore	-	-	-	-	-	-	-	-	-
Qeveria lokale	-	-	-	-	-	-	-	-	-
Banka qendrore	-	-	-	-	-	-	-	-	-
Bankat	-	-	-	-	-	-	-	-	-
Shoqëritë e Kursim Kreditit	-	-	-	-	-	-	-	-	-
Korporata të tjera financiare (përveç shoqërive të sigurimit dhe fondeve të pensionit)	-	-	-	-	-	-	-	-	-
Shoqëritë e sigurimit dhe fondet e pensionit	-	-	-	-	-	-	-	-	-
Korporata jofinanciare publike	-	-	-	-	-	-	-	-	-
Korporata jofinanciare private	-	-	-	-	-	-	-	5,322	-
Individët dhe institucionet jo me qëllim fitimi që u shërbejnë individëve	-	-	-	0	-	-	-	-	-

KLASIFIKIMI I PORTOFOLIT TË KREDIVE SIPAS SHPËRNDARJES GJEOGRAFIKE (5)

(000/ lekë)	Rrethi Berat	Rrethi Pogradec	Rrethi Sarandë	Rrethi Peshkopi	Rrethi Kukës	Rrethi Lezhë	Rrethi Burrel	Rrethi Kavajë	Rrethi Përmet
HUA_AFATMESME	86,364	62,270	75,953	79,029	47,721	123,551	-	243,829	-
ALL	85,796	62,270	75,323	79,029	47,721	102,210	-	146,744	-
Qeveria qendrore	-	-	-	-	-	-	-	-	-
Qeveria lokale	-	-	-	-	-	-	-	-	-
Banka qendrore	-	-	-	-	-	-	-	-	-
Bankat	-	-	-	-	-	-	-	-	-
Shoqëritë e Kursim Kreditit	-	-	-	-	-	-	-	-	-
Korporata të tjera financiare (përveç shoqërive të sigurimit dhe fondeve të pensionit)	-	-	-	-	-	-	-	-	-
Shoqëritë e sigurimit dhe fondet e pensionit	-	-	-	-	-	-	-	-	-
Korporata jofinanciare publike	-	-	-	-	-	-	-	-	-
Korporata jofinanciare private	21,848	14,880	19,029	26,252	28,303	28,415	-	3,007	-
Individët +institucionet jo me qëllim fitimi që u shërbejnë individëve	63,948	47,390	56,294	52,776	19,418	73,795	-	143,737	-
VALUTE	567	-	630	0	-	21,341	-	97,085	-
Qeveria qendrore	-	-	-	-	-	-	-	-	-
Qeveria lokale	-	-	-	-	-	-	-	-	-
Banka qendrore	-	-	-	-	-	-	-	-	-
Bankat	-	-	-	-	-	-	-	-	-
Shoqëritë e Kursim Kreditit	-	-	-	-	-	-	-	-	-
Korporata të tjera financiare (përveç shoqërive të sigurimit dhe fondeve të pensionit)	-	-	-	-	-	-	-	-	-
Shoqëritë e sigurimit dhe fondet e pensionit	-	-	-	-	-	-	-	-	-
Korporata jofinanciare publike	-	-	-	-	-	-	-	-	-
Korporata jofinanciare private	541	-	630	0	-	-	-	79,340	-
Individët dhe institucionet jo me qëllim fitimi që u shërbejnë individëve	26	-	-	-	-	21,341	-	17,745	-

KLASIFIKIMI I PORTOFOLIT TË KREDIVE SIPAS SHPËRNDARJES GJEOGRAFIKE (6)

(000/ lekë)	Rrethi Berat	Rrethi Pogradec	Rrethi Sarandë	Rrethi Peshkopi	Rrethi Kukës	Rrethi Lezhë	Rrethi Burrel	Rrethi Kavajë	Rrethi Përmet
HUA_AFATGJATE	461,952	368,169	809,409	232,245	229,287	677,811	-	370,069	-
ALL	461,232	368,169	723,401	229,695	229,287	646,227	-	358,130	-
Qeveria qendrore	-	-	-	-	-	-	-	-	-
Qeveria lokale	-	-	-	-	-	-	-	-	-
Banka qendrore	-	-	-	-	-	-	-	-	-
Bankat	-	-	-	-	-	-	-	-	-
Shoqëritë e Kursim Kreditit	-	-	-	-	-	-	-	-	-
Korporata të tjera financiare (përveç shoqërive të sigurimit dhe fondeve të pensionit)	-	-	-	-	-	-	-	-	-
Shoqëritë e sigurimit dhe fondet e pensionit	-	-	-	-	-	-	-	-	-
Korporata jofinanciare publike	-	-	-	-	-	-	-	-	-
Korporata jofinanciare private	40,396	2,149	511	31,308	11,063	564	-	139	-
Individët +institucionet jo me qëllim fitimi që u shërbejnë individëve	420,836	366,020	722,890	198,387	218,224	645,664	-	357,990	-
VALUTE	721	-	86,007	2,550	-	31,583	-	11,940	-
Qeveria qendrore	-	-	-	-	-	-	-	-	-
Qeveria lokale	-	-	-	-	-	-	-	-	-
Banka qendrore	-	-	-	-	-	-	-	-	-
Bankat	-	-	-	-	-	-	-	-	-
Shoqëritë e Kursim Kreditit	-	-	-	-	-	-	-	-	-
Korporata të tjera financiare (përveç shoqërive të sigurimit dhe fondeve të pensionit)	-	-	-	-	-	-	-	-	-
Shoqëritë e sigurimit dhe fondet e pensionit	-	-	-	-	-	-	-	-	-
Korporata jofinanciare publike	-	-	-	-	-	-	-	-	-
Korporata jofinanciare private	-	-	32,880	-	-	-	-	6,220	-
Individët dhe institucionet jo me qëllim fitimi që u shërbejnë individëve	721	-	53,127	2,550	-	31,583	-	5,720	-
Totali	585,410	474,154	896,668	403,786	308,869	858,188	-	658,447	-

KLASIFIKIMI I PORTOFOLIT TË KREDIVE SIPAS SHPËRNDARJES GJEOGRAFIKE (7)

(000/ lekë)	Rrethi Gramsh	Rrethi Librazhd	Rrethi Devoll	Rrethi Kuçovë	Rrethi Mallakastër	Rrethi Malësi e Madhe	Rrethi Delvinë	Rrethi Mirditë	Rrethi Laç
HUA_AFATSHKURTER	14,249	13,443	-	5,760	-	-	7,753	25,785	12,759
ALL	14,249	13,443	-	5,760	-	-	7,753	25,785	12,759
Qeveria qendrore	-	-	-	-	-	-	-	-	-
Qeveria lokale	-	-	-	-	-	-	-	-	-
Banka qendrore	-	-	-	-	-	-	-	-	-
Bankat	-	-	-	-	-	-	-	-	-
Shoqëritë e Kursim Kreditit	-	-	-	-	-	-	-	-	-
Korporata të tjera financiare (përveç shoqërive të sigurimit dhe fondeve të pensionit)	-	-	-	-	-	-	-	-	-
Shoqëritë e sigurimit dhe fondet e pensionit	-	-	-	-	-	-	-	-	-
Korporata jofinanciare publike	-	-	-	-	-	-	-	-	-
Korporata jofinanciare private	9,065	2,894	-	-	-	-	-	15,897	-
Individët +institucionet jo me qëllim fitimi që u shërbejnë individëve	5,184	10,549	-	5,760	-	-	7,753	9,887	12,759
VALUTE	-	-	-	-	-	-	-	-	-
Qeveria qendrore	-	-	-	-	-	-	-	-	-
Qeveria lokale	-	-	-	-	-	-	-	-	-
Banka qendrore	-	-	-	-	-	-	-	-	-
Bankat	-	-	-	-	-	-	-	-	-
Shoqëritë e Kursim Kreditit	-	-	-	-	-	-	-	-	-
Korporata të tjera financiare (përveç shoqërive të sigurimit dhe fondeve të pensionit)	-	-	-	-	-	-	-	-	-
Shoqëritë e sigurimit dhe fondet e pensionit	-	-	-	-	-	-	-	-	-
Korporata jofinanciare publike	-	-	-	-	-	-	-	-	-
Korporata jofinanciare private	-	-	-	-	-	-	-	-	-
Individët dhe institucionet jo me qëllim fitimi që u shërbejnë individëve	-	-	-	-	-	-	-	-	-

KLASIFIKIMI I PORTOFOLIT TË KREDIVE SIPAS SHPËRNDARJES GJEOGRAFIKE (8)

(000/ lekë)	Rrethi Gramsh	Rrethi Librazhd	Rrethi Devoll	Rrethi Kuçovë	Rrethi Mallakastër	Rrethi Malësi e Madhe	Rrethi Delvinë	Rrethi Mirditë	Rrethi Laç
HUA_AFATMESME	41,748	44,491	-	17,258	-	-	10,095	44,185	42,271
ALL	41,748	44,491	-	17,258	-	-	10,095	44,185	42,271
Qeveria qendrore	-	-	-	-	-	-	-	-	-
Qeveria lokale	-	-	-	-	-	-	-	-	-
Banka qendrore	-	-	-	-	-	-	-	-	-
Bankat	-	-	-	-	-	-	-	-	-
Shoqëritë e Kursim Kreditit	-	-	-	-	-	-	-	-	-
Korporata të tjera financiare (përveç shoqërive të sigurimit dhe fondeve të pensionit)	-	-	-	-	-	-	-	-	-
Shoqëritë e sigurimit dhe fondet e pensionit	-	-	-	-	-	-	-	-	-
Korporata jofinanciare publike	-	-	-	-	-	-	-	-	-
Korporata jofinanciare private	5,928	1,387	-	-	-	-	-	17,712	6,668
Individët +institucionet jo me qëllim fitimi që u shërbejnë individëve	35,819	43,104	-	17,258	-	-	10,095	26,474	35,603
VALUTE	-	-	-	-	-	-	-	-	-
Qeveria qendrore	-	-	-	-	-	-	-	-	-
Qeveria lokale	-	-	-	-	-	-	-	-	-
Banka qendrore	-	-	-	-	-	-	-	-	-
Bankat	-	-	-	-	-	-	-	-	-
Shoqëritë e Kursim Kreditit	-	-	-	-	-	-	-	-	-
Korporata të tjera financiare (përveç shoqërive të sigurimit dhe fondeve të pensionit)	-	-	-	-	-	-	-	-	-
Shoqëritë e sigurimit dhe fondet e pensionit	-	-	-	-	-	-	-	-	-
Korporata jofinanciare publike	-	-	-	-	-	-	-	-	-
Korporata jofinanciare private	-	-	-	-	-	-	-	-	-
Individët dhe institucionet jo me qëllim fitimi që u shërbejnë individëve	-	-	-	-	-	-	-	-	-

KLASIFIKIMI I PORTOFOLIT TË KREDIVE SIPAS SHPËRNDARJES GJEOGRAFIKE (9)

(000/ lekë)	Rrethi Gramsh	Rrethi Librazhd	Rrethi Devoll	Rrethi Kuçovë	Rrethi Mallakastër	Rrethi Malësi e Madhe	Rrethi Delvinë	Rrethi Mirditë	Rrethi Laç
HUA_AFATGJATE	106,260	248,036	-	57,310	-	-	73,044	178,808	171,286
ALL	101,239	248,036	-	57,310	-	-	52,935	178,808	170,538
Qeveria qendrore	-	-	-	-	-	-	-	-	-
Qeveria lokale	-	-	-	-	-	-	-	-	-
Banka qendrore	-	-	-	-	-	-	-	-	-
Bankat	-	-	-	-	-	-	-	-	-
Shoqëritë e Kursim Kreditit	-	-	-	-	-	-	-	-	-
Korporata të tjera financiare (përveç shoqërive të sigurimit dhe fondeve të pensionit)	-	-	-	-	-	-	-	-	-
Shoqëritë e sigurimit dhe fondet e pensionit	-	-	-	-	-	-	-	-	-
Korporata jofinanciare publike	-	-	-	-	-	-	-	-	-
Korporata jofinanciare private	1,781	-	-	-	-	-	-	-	-
Individët +institucionet jo me qëllim fitimi që u shërbejnë individëve	99,459	248,036	-	57,310	-	-	52,935	178,808	170,538
VALUTE	5,021	-	-	-	-	-	20,109	-	749
Qeveria qendrore	-	-	-	-	-	-	-	-	-
Qeveria lokale	-	-	-	-	-	-	-	-	-
Banka qendrore	-	-	-	-	-	-	-	-	-
Bankat	-	-	-	-	-	-	-	-	-
Shoqëritë e Kursim Kreditit	-	-	-	-	-	-	-	-	-
Korporata të tjera financiare (përveç shoqërive të sigurimit dhe fondeve të pensionit)	-	-	-	-	-	-	-	-	-
Shoqëritë e sigurimit dhe fondet e pensionit	-	-	-	-	-	-	-	-	-
Korporata jofinanciare publike	-	-	-	-	-	-	-	-	-
Korporata jofinanciare private	-	-	-	-	-	-	-	-	-
Individët dhe institucionet jo me qëllim fitimi që u shërbejnë individëve	5,021	-	-	-	-	-	20,109	-	749
TOTALI	162,257	305,970	-	80,327	-	-	90,891	248,778	226,317

KLASIFIKIMI I PORTOFOLIT TË KREDIVE SIPAS SHPËRNDARJES GJEOGRAFIKE (10)

(000/ lekë)	Rrethi Ballsh	Rrethi Bilisht	Rrethi Bulqizë	Rrethi Ersekë	Rrethi Has	Rrethi Koplík	Rrethi Krujë	Rrethi Peqin	Rrethi Pukë
HUA_AFATSHKURTER	-	14,427	-	-	-	9,521	49,599	28,949	-
ALL	-	14,427	-	-	-	9,521	37,199	28,949	-
Qeveria qendrore	-	-	-	-	-	-	-	-	-
Qeveria lokale	-	-	-	-	-	-	-	-	-
Banka qendrore	-	-	-	-	-	-	-	-	-
Bankat	-	-	-	-	-	-	-	-	-
Shoqëritë e Kursim Kreditit	-	-	-	-	-	-	-	-	-
Korporata të tjera financiare (përveç shoqërive të sigurimit dhe fondeve të pensionit)	-	-	-	-	-	-	-	-	-
Shoqëritë e sigurimit dhe fondet e pensionit	-	-	-	-	-	-	-	-	-
Korporata jofinanciare publike	-	-	-	-	-	-	-	-	-
Korporata jofinanciare private	-	7,173	-	-	-	-	14,527	-	-
Individët +institucionet jo me qëllim fitimi që u shërbejnë individëve	-	7,254	-	-	-	9,521	22,672	28,949	-
VALUTE	-	-	-	-	-	-	12,399	-	-
Qeveria qendrore	-	-	-	-	-	-	-	-	-
Qeveria lokale	-	-	-	-	-	-	-	-	-
Banka qendrore	-	-	-	-	-	-	-	-	-
Bankat	-	-	-	-	-	-	-	-	-
Shoqëritë e Kursim Kreditit	-	-	-	-	-	-	-	-	-
Korporata të tjera financiare (përveç shoqërive të sigurimit dhe fondeve të pensionit)	-	-	-	-	-	-	-	-	-
Shoqëritë e sigurimit dhe fondet e pensionit	-	-	-	-	-	-	-	-	-
Korporata jofinanciare publike	-	-	-	-	-	-	-	-	-
Korporata jofinanciare private	-	-	-	-	-	-	-	-	-
Individët dhe institucionet jo me qëllim fitimi që u shërbejnë individëve	-	-	-	-	-	-	12,399	-	-

KLASIFIKIMI I PORTOFOLIT TË KREDIVE SIPAS SHPËRNDARJES GJEOGRAFIKE (11)

(000/ lekë)	Rrethi Ballsh	Rrethi Bilisht	Rrethi Bulqizë	Rrethi Ersekë	Rrethi Has	Rrethi Koplík	Rrethi Krujë	Rrethi Peqin	Rrethi Pukë
HUA_AFATMESME	-	43,901	-	-	-	26,379	79,335	66,131	-
ALL	-	43,901	-	-	-	26,379	77,648	63,758	-
Qeveria qendrore	-	-	-	-	-	-	-	-	-
Qeveria lokale	-	-	-	-	-	-	-	-	-
Banka qendrore	-	-	-	-	-	-	-	-	-
Bankat	-	-	-	-	-	-	-	-	-
Shoqëritë e Kursim Kreditit	-	-	-	-	-	-	-	-	-
Korporata të tjera financiare (përveç shoqërive të sigurimit dhe fondeve të pensionit)	-	-	-	-	-	-	-	-	-
Shoqëritë e sigurimit dhe fondet e pensionit	-	-	-	-	-	-	-	-	-
Korporata jofinanciare publike	-	-	-	-	-	-	-	-	-
Korporata jofinanciare private	-	10,649	-	-	-	2,340	3,613	7,907	-
Individët +institucionet jo me qëllim fitimi që u shërbejnë individëve	-	33,252	-	-	-	24,039	74,036	55,850	-
VALUTE	-	-	-	-	-	-	1,687	2,374	-
Qeveria qendrore	-	-	-	-	-	-	-	-	-
Qeveria lokale	-	-	-	-	-	-	-	-	-
Banka qendrore	-	-	-	-	-	-	-	-	-
Bankat	-	-	-	-	-	-	-	-	-
Shoqëritë e Kursim Kreditit	-	-	-	-	-	-	-	-	-
Korporata të tjera financiare (përveç shoqërive të sigurimit dhe fondeve të pensionit)	-	-	-	-	-	-	-	-	-
Shoqëritë e sigurimit dhe fondet e pensionit	-	-	-	-	-	-	-	-	-
Korporata jofinanciare publike	-	-	-	-	-	-	-	-	-
Korporata jofinanciare private	-	-	-	-	-	-	-	2,374	-
Individët dhe institucionet jo me qëllim fitimi që u shërbejnë individëve	-	-	-	-	-	-	1,687	-	-

KLASIFIKIMI I PORTOFOLIT TË KREDIVE SIPAS SHPËRNDARJES GJEOGRAFIKE (12)

(000/ lekë)	Rrethi Ballsh	Rrethi Bilisht	Rrethi Bulqizë	Rrethi Ersekë	Rrethi Has	Rrethi Koplík	Rrethi Krujë	Rrethi Peqin	Rrethi Pukë
HUA_AFATGJATE	-	64,075	-	-	-	141,316	383,300	190,104	-
ALL	-	63,177	-	-	-	124,288	373,961	190,104	-
Qeveria qendrore	-	-	-	-	-	-	-	-	-
Qeveria lokale	-	-	-	-	-	-	-	-	-
Banka qendrore	-	-	-	-	-	-	-	-	-
Bankat	-	-	-	-	-	-	-	-	-
Shoqëritë e Kursim Kreditit	-	-	-	-	-	-	-	-	-
Korporata të tjera financiare (përveç shoqërive të sigurimit dhe fondeve të pensionit)	-	-	-	-	-	-	-	-	-
Shoqëritë e sigurimit dhe fondet e pensionit	-	-	-	-	-	-	-	-	-
Korporata jofinanciare publike	-	-	-	-	-	-	-	-	-
Korporata jofinanciare private	-	8,850	-	-	-	50,374	31,064	1,045	-
Individët +institucionet jo me qëllim fitimi që u shërbejnë individëve	-	54,326	-	-	-	73,915	342,897	189,059	-
VALUTE	-	898	-	-	-	17,028	9,340	-	-
Qeveria qendrore	-	-	-	-	-	-	-	-	-
Qeveria lokale	-	-	-	-	-	-	-	-	-
Banka qendrore	-	-	-	-	-	-	-	-	-
Bankat	-	-	-	-	-	-	-	-	-
Shoqëritë e Kursim Kreditit	-	-	-	-	-	-	-	-	-
Korporata të tjera financiare (përveç shoqërive të sigurimit dhe fondeve të pensionit)	-	-	-	-	-	-	-	-	-
Shoqëritë e sigurimit dhe fondet e pensionit	-	-	-	-	-	-	-	-	-
Korporata jofinanciare publike	-	-	-	-	-	-	-	-	-
Korporata jofinanciare private	-	-	-	-	-	-	-	-	-
Individët dhe institucionet jo me qëllim fitimi që u shërbejnë individëve	-	898	-	-	-	17,028	9,340	-	-
TOTALI	-	122,403	-	-	-	177,217	512,234	285,185	-

KLASIFIKIMI I PORTOFOLIT TË KREDIVE SIPAS SHPËRNDARJES GJEOGRAFIKE (13)

(000/ lekë)	Rrethi Skrapar	Rrethi Tepelenë	Rrethi Tropojë	Total BKT Albania
HUA_AFATSHKURTER	1,942	-	-	11,343,722
<i>ALL</i>	<i>1,942</i>	-	-	<i>9,224,349</i>
Qeveria qendrore	-	-	-	-
Qeveria lokale	-	-	-	-
Banka qendrore	-	-	-	-
Bankat	-	-	-	-
Shoqëritë e Kursim Kreditit	-	-	-	-
Korporata të tjera financiare (përveç shoqërive të sigurimit dhe fondeve të pensionit)	-	-	-	863,571
Shoqëritë e sigurimit dhe fondet e pensionit	-	-	-	-
Korporata jofinanciare publike	-	-	-	3,777,599
Korporata jofinanciare private	-	-	-	2,794,095
Individët +institucionet jo me qëllim fitimi që u shërbejnë individëve	1,942	-	-	1,789,085
VALUTE	-	-	-	2,119,373
Qeveria qendrore	-	-	-	-
Qeveria lokale	-	-	-	-
Banka qendrore	-	-	-	-
Bankat	-	-	-	-
Shoqëritë e Kursim Kreditit	-	-	-	-
Korporata të tjera financiare (përveç shoqërive të sigurimit dhe fondeve të pensionit)	-	-	-	1,778
Shoqëritë e sigurimit dhe fondet e pensionit	-	-	-	-
Korporata jofinanciare publike	-	-	-	-
Korporata jofinanciare private	-	-	-	2,057,669
Individët dhe institucionet jo me qëllim fitimi që u shërbejnë individëve	-	-	-	59,927

KLASIFIKIMI I PORTOFOLIT TË KREDIVE SIPAS SHPËRNDARJES GJEOGRAFIKE (14)

(000/ lekë)	Rrethi Skrapar	Rrethi Tepelenë	Rrethi Tropojë	Total BKT Albania
HUA_AFATMESME	7,950	-	-	11,070,855
ALL	7,325	-	-	8,616,990
Qeveria qendrore	-	-	-	-
Qeveria lokale	-	-	-	199,786
Banka qendrore	-	-	-	-
Bankat	-	-	-	-
Shoqëritë e Kursim Kreditit	-	-	-	-
Korporata të tjera financiare (përveç shoqërive të sigurimit dhe fondeve të pensionit)	-	-	-	1,967,144
Shoqëritë e sigurimit dhe fondet e pensionit	-	-	-	-
Korporata jofinanciare publike	-	-	-	32,271
Korporata jofinanciare private	-	-	-	2,165,283
Individët +institucionet jo me qëllim fitimi që u shërbejnë individëve	7,325	-	-	4,252,505
VALUTE	625	-	-	2,453,865
Qeveria qendrore	-	-	-	-
Qeveria lokale	-	-	-	-
Banka qendrore	-	-	-	-
Bankat	-	-	-	-
Shoqëritë e Kursim Kreditit	-	-	-	-
Korporata të tjera financiare (përveç shoqërive të sigurimit dhe fondeve të pensionit)	-	-	-	-
Shoqëritë e sigurimit dhe fondet e pensionit	-	-	-	-
Korporata jofinanciare publike	-	-	-	-
Korporata jofinanciare private	-	-	-	2,010,552
Individët dhe institucionet jo me qëllim fitimi që u shërbejnë individëve	625	-	-	443,313

KLASIFIKIMI I PORTOFOLIT TË KREDIVE SIPAS SHPËRNDARJES GJEOGRAFIKE (15)

(000/ lekë)	Rrethi Skrapar	Rrethi Tepelenë	Rrethi Tropojë	Total BKT Albania
HUA_AFATGJATE	9,527	-	-	64,336,090
ALL	9,527	-	-	47,332,390
Qeveria qendrore	-	-	-	9,765
Qeveria lokale	-	-	-	-
Banka qendrore	-	-	-	-
Bankat	-	-	-	-
Shoqëritë e Kursim Kreditit	-	-	-	-
Korporata të tjera financiare (përveç shoqërive të sigurimit dhe fondeve të pensionit)	-	-	-	351,484
Shoqëritë e sigurimit dhe fondet e pensionit	-	-	-	-
Korporata jofinanciare publike	-	-	-	673,534
Korporata jofinanciare private	-	-	-	16,092,166
Individët dhe institucionet jo me qëllim fitimi që u shërbejnë individëve	9,527	-	-	30,205,440
VALUTE	-	-	-	17,003,700
Qeveria qendrore	-	-	-	-
Qeveria lokale	-	-	-	-
Banka qendrore	-	-	-	-
Bankat	-	-	-	-
Shoqëritë e Kursim Kreditit	-	-	-	-
Korporata të tjera financiare (përveç shoqërive të sigurimit dhe fondeve të pensionit)	-	-	-	-
Shoqëritë e sigurimit dhe fondet e pensionit	-	-	-	-
Korporata jofinanciare publike	-	-	-	-
Korporata jofinanciare private	-	-	-	14,391,762
Individët dhe institucionet jo me qëllim fitimi që u shërbejnë individëve	-	-	-	2,611,938
TOTALI	19,419	-	-	86,750,667

* Të dhënat paraqesin totalin e huave të BKT Shqipëri pa përfshirë huatë ndërkombëtare.

KLASIFIKIMI I PORTOFOLIT TË KREDIVE SIPAS SEKTORËVE TE EKONOMISË (1)

(000/ lekë)	Rrethi Tiranë	Rrethi Durrës	Rrethi Elbasan	Rrethi Shkodër	Rrethi Korcë	Rrethi Vlorë	Rrethi Lushnjë	Rrethi Gjirokastër	Rrethi Fier
Korporata jofinanciare private	34,511,621	1,336,176	1,039,376	128,935	261,247	1,015,168	358,510	5,472	113,786
Bujqësia, Pyjet, Peshkimi	7,638	-	30,597	4,446	-	2,371	10,762	152	5,435
Industria nxjerrëse	1,853,548	-	-	-	-	-	-	-	-
Industria përpunuese	984,670	869,163	551,960	9,648	78,479	71,263	51,054	137	6,374
Energjia elektrike, furnizimi me gaz, avull dhe ajër i kondicionuar	5,508,506	-	-	-	81,472	-	-	-	-
Furnizimi me ujë, aktivitete të trajtimit dhe menaxhimit të mbeturinave, mbetjeve	54,056	-	-	-	-	-	-	-	-
Ndërtimi	12,140,354	42,768	17,847	12,552	23,562	396,859	3,889	-	23,101
Tregtia me shumicë dhe me pakicë; Riparimi i automjeteve dhe motoçikletave	6,977,544	392,478	95,862	22,011	76,980	446,781	292,743	4,785	65,923
Transporti dhe magazinimi	100,270	-	242	-	751	14,672	-	-	10,776
Akomodimi dhe shërbimi ushqimor	2,372,965	18,279	72,382	30,438	-	65,764	-	398	121
Informacioni dhe komunikacioni	4,145,310	7,252	-	1,253	-	-	36	-	-
Aktivitete financiare dhe të sigurimit	-	-	-	-	-	-	-	-	-
Aktivitete të pasurive të paluajtëshme	63,977	-	179,407	1,632	-	-	-	-	-
Aktivitete profesionale, shkencore dhe teknike	26,396	14	6,950	-	-	-	-	-	-
Shërbime administrative dhe mbështetëse	75,902	5,814	84,129	202	3	2,603	26	-	2,056
Administrimi publik dhe mbrojtja; Sigurimi social i detyrueshëm	608	-	-	-	-	-	-	-	-
Arsimi	147,013	-	-	35,827	-	-	-	-	-
Shëndetësia dhe aktivitete të punës sociale	36,267	409	-	1,634	-	2,762	-	-	-
Arte, argëtim dhe çlodhje	147	-	-	-	-	-	-	-	-
Aktivitete të tjera shërbimi	16,450	-	-	9,293	-	12,095	-	-	-
Aktivitetet të familjeve si punëdhënës; Aktivitete të prodhimit të mallrave e shërbimeve të pandryshueshme të familjeve për përdorimin e vet	-	-	-	-	-	-	-	-	-
Aktivitete të organizatave dhe organizmave ndërkombëtare	-	-	-	-	-	-	-	-	-

KLASIFIKIMI I PORTOFOLIT TË KREDIVE SIPAS SEKTORËVE TE EKONOMISË (2)

(000/ lekë)	Rrethi Tiranë	Rrethi Durrës	Rrethi Elbasan	Rrethi Shkodër	Rrethi Korcë	Rrethi Vlorë	Rrethi Lushnjë	Rrethi Gjirokastrë	Rrethi Fier
Korporata jofinanciare publike		-	-	-	-	-	-	-	-
Bujqësia, Pyjet, Peshkimi	-	-	-	-	-	-	-	-	-
Industria nxjerrëse	-	-	-	-	-	-	-	-	-
Industria përpunuese	-	-	-	-	-	-	-	-	-
Energjia elektrike, furnizimi me gaz, avull dhe ajër i kondicionuar	2,963,048	-	-	-	-	-	-	-	-
Furnizimi me ujë, aktivitete të trajtimit dhe menaxhimit të mbeturinave, mbetjeve	1,520,296	-	-	-	-	-	-	-	-
Ndërtimi	-	-	-	-	-	-	-	-	-
Tregtia me shumicë dhe me pakicë; Riparimi i automjeteve dhe motoçikletave	-	-	-	-	-	-	-	-	-
Transporti dhe magazinimi	-	-	-	-	-	-	-	-	-
Akomodimi dhe shërbimi ushqimor	-	-	-	-	-	-	-	-	-
Informacioni dhe komunikacioni	-	-	-	-	-	-	-	-	-
Aktivitete financiare dhe të sigurimit	-	-	-	-	-	-	-	-	-
Aktivitete të pasurive të paluajtshme	-	-	-	-	-	-	-	-	-
Aktivitete profesionale, shkencore dhe teknike	-	-	-	-	-	-	-	-	-
Shërbime administrative dhe mbështetëse	61	-	-	-	-	-	-	-	-
Administrimi publik dhe mbrojtja; Sigurimi social i detyrueshëm	-	-	-	-	-	-	-	-	-
Arsimi	-	-	-	-	-	-	-	-	-
Shëndetësia dhe aktivitete të punës sociale	-	-	-	-	-	-	-	-	-
Arte, argëtim dhe çlodhje	-	-	-	-	-	-	-	-	-
Aktivitete të tjera shërbimi	-	-	-	-	-	-	-	-	-
Aktivitetet të familjeve si punëdhënës; Aktivitete të prodhimit të mallrave e shërbimeve të pandryshueshme të familjeve për përdorimin e vet	-	-	-	-	-	-	-	-	-
Aktivitete të organizatave dhe organizmave ndërkombëtare	-	-	-	-	-	-	-	-	-
Individë + Institucionet jo me qëllim fitimi që u shërbejnë individëve	22,915,754	2,655,221	1,503,058	1,601,588	958,216	1,911,250	433,227	500,952	1,207,659
Hua konsumatore	3,639,436	587,244	458,106	290,424	242,778	361,231	89,316	109,157	149,097
Hua për blerje banesash	17,504,722	1,777,349	897,806	1,097,518	652,293	1,431,237	252,334	323,410	941,417
Hua të tjera	1,771,595	290,628	147,146	213,646	63,146	118,782	91,577	68,385	117,145
Totali	61,910,779	3,991,397	2,542,434	1,730,523	1,219,463	2,926,419	791,737	506,424	1,321,444

KLASIFIKIMI I PORTOFOLIT TË KREDIVE SIPAS SEKTORËVE TE EKONOMISË (3)

(000/ lekë)	Rrethi Berat	Rrethi Pogradec	Rrethi Sarandë	Rrethi Peshkopi	Rrethi Kukës	Rrethi Lezhë	Rrethi Burrel	Rrethi Kavajë	Rrethi Përmet
Korporata jofinanciare private	76,349	44,483	53,051	135,104	61,186	60,234	-	109,580	-
Bujqësia, Pyjet, Peshkimi	13,969	3,466	-	-	-	-	-	-	-
Industria nxjerrëse	2,367	-	-	-	-	-	-	-	-
Industria përpunuese	32,702	-	3,944	2,676	9,215	564	-	7,442	-
Energjia elektrike, furnizimi me gaz, avull dhe ajër i kondicionuar	-	-	-	-	-	-	-	-	-
Furnizimi me ujë, aktivitete të trajtimit dhe menaxhimit të mbeturinave, mbetjeve	-	-	-	-	-	-	-	-	-
Ndërtimi	12,797	11,435	0	1,480	-	14,625	-	3,568	-
Tregtia me shumicë dhe me pakicë; Riparimi i automjeteve dhe motoçikletave	3,669	29,547	8,592	129,444	51,971	45,046	-	15,131	-
Transporti dhe magazinimi	-	-	-	-	-	-	-	-	-
Akomodimi dhe shërbimi ushqimor	10,845	-	40,515	-	-	-	-	79,340	-
Informacioni dhe komunikacioni	-	36	-	-	-	-	-	-	-
Aktivitetet financiare dhe të sigurimit	-	-	-	-	-	-	-	-	-
Aktivitetet të pasurive të paluajtëshme	-	-	-	-	-	-	-	-	-
Aktivitetet profesionale, shkencore dhe teknike	-	-	-	-	-	-	-	-	-
Shërbime administrative dhe mbështetëse	-	-	-	-	-	-	-	4,099	-
Administrimi publik dhe mbrojtja; Sigurimi social i detyrueshëm	-	-	-	-	-	-	-	-	-
Arsimi	-	-	-	-	-	-	-	-	-
Shëndetësia dhe aktivitete të punës sociale	-	-	-	-	-	-	-	-	-
Arte, argëtim dhe çlodhje	-	-	-	-	-	-	-	-	-
Aktivitetet e tjera shërbimi	-	-	-	1,504	-	-	-	-	-
Aktivitetet të familjeve si punëdhënës; Aktivitetet të prodhimit të mallrave e shërbimeve të pandryshueshme të familjeve për përdorimin e vet	-	-	-	-	-	-	-	-	-
Aktivitetet të organizatave dhe organizmave ndërkombëtare	-	-	-	-	-	-	-	-	-

KLASIFIKIMI I PORTOFOLIT TË KREDIVE SIPAS SEKTORËVE TE EKONOMISË (4)

(000/ lekë)	Rrethi Berat	Rrethi Pogradec	Rrethi Sarandë	Rrethi Peshkopi	Rrethi Kukës	Rrethi Lezhë	Rrethi Burrel	Rrethi Kavajë	Rrethi Përmet
Korporata jofinanciare publike	-	-	-	-	-	-	-	-	-
Bujqësia, Pyjet, Peshkimi	-	-	-	-	-	-	-	-	-
Industria nxjerrëse	-	-	-	-	-	-	-	-	-
Industria përpunuese	-	-	-	-	-	-	-	-	-
Energjia elektrike, furnizimi me gaz, avull dhe ajër i kondicionuar	-	-	-	-	-	-	-	-	-
Furnizimi me ujë, aktivitete të trajtimit dhe menaxhimit të mbeturinave, mbetjeve	-	-	-	-	-	-	-	-	-
Ndërtimi	-	-	-	-	-	-	-	-	-
Tregtia me shumicë dhe me pakicë; Riparimi i automjeteve dhe motoçikletave	-	-	-	-	-	-	-	-	-
Transporti dhe magazinimi	-	-	-	-	-	-	-	-	-
Akomodimi dhe shërbimi ushqimor	-	-	-	-	-	-	-	-	-
Informacioni dhe komunikacioni	-	-	-	-	-	-	-	-	-
Aktivitete financiare dhe të sigurimit	-	-	-	-	-	-	-	-	-
Aktivitete të pasurive të paluajtëshme	-	-	-	-	-	-	-	-	-
Aktivitete profesionale, shkencore dhe teknike	-	-	-	-	-	-	-	-	-
Shërbime administrative dhe mbështetëse	-	-	-	-	-	-	-	-	-
Administrimi publik dhe mbrojtja; Sigurimi social i detyrueshëm	-	-	-	-	-	-	-	-	-
Arsimi	-	-	-	-	-	-	-	-	-
Shëndetësia dhe aktivitete të punës sociale	-	-	-	-	-	-	-	-	-
Arte, argëtim dhe çlodhje	-	-	-	-	-	-	-	-	-
Aktivitete të tjera shërbimi	-	-	-	-	-	-	-	-	-
Aktivitetet të familjeve si punëdhënës; Aktivitete të prodhimit të mallrave e shërbimeve të pandryshueshme të familjeve për përdorimin e vet	-	-	-	-	-	-	-	-	-
Aktivitete të organizatave dhe organizmave ndërkombëtare	-	-	-	-	-	-	-	-	-
Individë + Institucionet jo me qëllim fitimi që u shërbejnë individëve	509,061	429,671	843,617	268,682	247,683	797,954	-	548,867	-
Hua konsumatore	98,732	59,106	64,370	71,099	27,182	98,090	-	114,724	-
Hua për blerje banesash	367,601	320,937	474,693	187,770	189,809	671,484	-	328,268	-
Hua të tjera	42,728	49,628	304,553	9,813	30,692	28,380	-	105,876	-
Totali	585,410	474,154	896,668	403,786	308,869	858,188	-	658,447	-

KLASIFIKIMI I PORTOFOLIT TË KREDIVE SIPAS SEKTORËVE TE EKONOMISË (5)

(000/ lekë)	Rrethi Gramsh	Rrethi Librazhd	Rrethi Devoll	Rrethi Kuçovë	Rrethi Mallakastër	Rrethi Malësi e Madhe	Rrethi Delvinë	Rrethi Mirditë	Rrethi Laç
Korporata jofinanciare private	16,774	4,281	-	-	-	-	-	33,609	6,668
Bujqësia, Pyjet, Peshkimi	1,781	-	-	-	-	-	-	-	-
Industria nxjerrëse	-	-	-	-	-	-	-	-	-
Industria përpunuese	-	-	-	-	-	-	-	33,295	-
Energjia elektrike, furnizimi me gaz, avull dhe ajër i kondicionuar	-	-	-	-	-	-	-	-	-
Furnizimi me ujë, aktivitete të trajtimit dhe menaxhimit të mbeturinave, mbetjeve	-	-	-	-	-	-	-	-	-
Ndërtimi	5,928	-	-	-	-	-	-	314	-
Tregtia me shumicë dhe me pakicë; Riparimi i automjeteve dhe motoçikletave	9,065	4,281	-	-	-	-	-	-	6,668
Transporti dhe magazinimi	-	-	-	-	-	-	-	-	-
Akomodimi dhe shërbimi ushqimor	-	-	-	-	-	-	-	-	-
Informacioni dhe komunikacioni	-	-	-	-	-	-	-	-	-
Aktivitete financiare dhe të sigurimit	-	-	-	-	-	-	-	-	-
Aktivitete të pasurive të paluajtëshme	-	-	-	-	-	-	-	-	-
Aktivitete profesionale, shkencore dhe teknike	-	-	-	-	-	-	-	-	-
Shërbime administrative dhe mbështetëse	-	-	-	-	-	-	-	-	-
Administrimi publik dhe mbrojtja; Sigurimi social i detyrueshëm	-	-	-	-	-	-	-	-	-
Arsimi	-	-	-	-	-	-	-	-	-
Shëndetësia dhe aktivitete të punës sociale	-	-	-	-	-	-	-	-	-
Arte, argëtim dhe çlodhje	-	-	-	-	-	-	-	-	-
Aktivitete të tjera shërbimi	1	-	-	-	-	-	-	-	-
Aktivitetet të familjeve si punëdhënës; Aktivitete të prodhimit të mallrave e shërbimeve të pandryshueshme të familjeve për përdorimin e vet	-	-	-	-	-	-	-	-	-
Aktivitete të organizatave dhe organizmave ndërkombëtare	-	-	-	-	-	-	-	-	-

KLASIFIKIMI I PORTOFOLIT TË KREDIVE SIPAS SEKTORËVE TE EKONOMISË (6)

(000/ lekë)	Rrethi Gramsh	Rrethi Librazhd	Rrethi Devoll	Rrethi Kuçovë	Rrethi Mallakastër	Rrethi Malësi e Madhe	Rrethi Delvinë	Rrethi Mirditë	Rrethi Laç
Korporata jofinanciare publike	-	-	-	-	-	-	-	-	-
Bujqësia, Pyjet, Peshkimi	-	-	-	-	-	-	-	-	-
Industria nxjerrëse	-	-	-	-	-	-	-	-	-
Industria përpunuese	-	-	-	-	-	-	-	-	-
Energjia elektrike, furnizimi me gaz, avull dhe ajër i kondicionuar	-	-	-	-	-	-	-	-	-
Furnizimi me ujë, aktivitete të trajtimit dhe menaxhimit të mbeturinave, mbetjeve	-	-	-	-	-	-	-	-	-
Ndërtimi	-	-	-	-	-	-	-	-	-
Tregtia me shumicë dhe me pakicë; Riparimi i automjeteve dhe motoçikletave	-	-	-	-	-	-	-	-	-
Transporti dhe magazinimi	-	-	-	-	-	-	-	-	-
Akomodimi dhe shërbimi ushqimor	-	-	-	-	-	-	-	-	-
Informacioni dhe komunikacioni	-	-	-	-	-	-	-	-	-
Aktivitete financiare dhe të sigurimit	-	-	-	-	-	-	-	-	-
Aktivitete të pasurive të paluajtëshme	-	-	-	-	-	-	-	-	-
Aktivitete profesionale, shkencore dhe teknike	-	-	-	-	-	-	-	-	-
Shërbime administrative dhe mbështetëse	-	-	-	-	-	-	-	-	-
Administrimi publik dhe mbrojtja; Sigurimi social i detyrueshëm	-	-	-	-	-	-	-	-	-
Arsimi	-	-	-	-	-	-	-	-	-
Shëndetësia dhe aktivitete të punës sociale	-	-	-	-	-	-	-	-	-
Arte, argëtim dhe çlodhje	-	-	-	-	-	-	-	-	-
Aktivitete të tjera shërbimi	-	-	-	-	-	-	-	-	-
Aktivitetet të familjeve si punëdhënës; Aktivitete të prodhimit të mallrave e shërbimeve të pandryshueshme të familjeve për përdorimin e vet	-	-	-	-	-	-	-	-	-
Aktivitete të organizatave dhe organizmave ndërkombëtare	-	-	-	-	-	-	-	-	-
Individë + Institucionet jo me qëllim fitimi që u shërbejnë individëve	145,483	301,689	-	80,327	-	-	90,891	215,169	219,649
Hua konsumatore	30,433	43,696	-	16,338	-	-	16,073	35,424	46,404
Hua për blerje banesash	101,322	222,698	-	58,032	-	-	44,476	175,793	156,603
Hua të tjera	13,727	35,296	-	5,958	-	-	30,342	3,952	16,641
Totali	162,257	305,970	-	80,327	-	-	90,891	248,778	226,317

KLASIFIKIMI I PORTOFOLIT TË KREDIVE SIPAS SEKTORËVE TE EKONOMISË (7)

(000/ lekë)	Rrethi Ballsh	Rrethi Bilisht	Rrethi Bulqizë	Rrethi Ersekë	Rrethi Has	Rrethi Koplík	Rrethi Krujë	Rrethi Peqin	Rrethi Pukë
Korporata jofinanciare private	-	26,673	-	-	-	52,714	49,203	11,326	-
Bujqësia, Pyjet, Peshkimi	-	-	-	-	-	257	753	3,183	-
Industria nxjerrëse	-	-	-	-	-	-	-	-	-
Industria përpunuese	-	-	-	-	-	2,083	5,648	4,379	-
Energjia elektrike, furnizimi me gaz, avull dhe ajër i kondicionuar	-	-	-	-	-	-	73	-	-
Furnizimi me ujë, aktivitete të trajtimit dhe menaxhimit të mbeturinave, mbetjeve	-	-	-	-	-	-	-	-	-
Ndërtimi	-	-	-	-	-	-	-	346	-
Tregtia me shumicë dhe me pakicë; Riparimi i automjeteve dhe motoçikletave	-	26,673	-	-	-	-	42,009	1,045	-
Transporti dhe magazinimi	-	-	-	-	-	-	-	2,374	-
Akomodimi dhe shërbimi ushqimor	-	-	-	-	-	49,329	719	-	-
Informacioni dhe komunikacioni	-	-	-	-	-	-	-	-	-
Aktivitete financiare dhe të sigurimit	-	-	-	-	-	-	-	-	-
Aktivitete të pasurive të paluajtëshme	-	-	-	-	-	-	-	-	-
Aktivitete profesionale, shkencore dhe teknike	-	-	-	-	-	-	-	-	-
Shërbime administrative dhe mbështetëse	-	-	-	-	-	1,045	-	-	-
Administrimi publik dhe mbrojtja; Sigurimi social i detyrueshëm	-	-	-	-	-	-	-	-	-
Arsimi	-	-	-	-	-	-	-	-	-
Shëndetësia dhe aktivitete të punës sociale	-	-	-	-	-	-	-	-	-
Arte, argëtim dhe çlodhje	-	-	-	-	-	-	-	-	-
Aktivitete të tjera shërbimi	-	-	-	-	-	-	-	-	-
Aktivitetet të familjeve si punëdhënës; Aktivitete të prodhimit të mallrave e shërbimeve të pandryshueshme të familjeve për përdorimin e vet	-	-	-	-	-	-	-	-	-
Aktivitete të organizatave dhe organizmave ndërkombëtare	-	-	-	-	-	-	-	-	-

KLASIFIKIMI I PORTOFOLIT TË KREDIVE SIPAS SEKTORËVE TE EKONOMISË (8)

(000/ lekë)	Rrethi Ballsh	Rrethi Bilisht	Rrethi Bulqizë	Rrethi Ersekë	Rrethi Has	Rrethi Kopluk	Rrethi Krujë	Rrethi Peqin	Rrethi Pukë
Korporata jofinanciare publike	-	-	-	-	-	-	-	-	-
Bujqësia, Pyjet, Peshkimi	-	-	-	-	-	-	-	-	-
Industria nxjerrëse	-	-	-	-	-	-	-	-	-
Industria përpunuese	-	-	-	-	-	-	-	-	-
Energjia elektrike, furnizimi me gaz, avull dhe ajër i kondicionuar	-	-	-	-	-	-	-	-	-
Furnizimi me ujë, aktivitete të trajtimit dhe menaxhimit të mbeturinave, mbetjeve	-	-	-	-	-	-	-	-	-
Ndërtimi	-	-	-	-	-	-	-	-	-
Tregtia me shumicë dhe me pakicë; Riparimi i automjeteve dhe motoçikletave	-	-	-	-	-	-	-	-	-
Transporti dhe magazinimi	-	-	-	-	-	-	-	-	-
Akomodimi dhe shërbimi ushqimor	-	-	-	-	-	-	-	-	-
Informacioni dhe komunikacioni	-	-	-	-	-	-	-	-	-
Aktivitete financiare dhe të sigurimit	-	-	-	-	-	-	-	-	-
Aktivitete të pasurive të paluajtëshme	-	-	-	-	-	-	-	-	-
Aktivitete profesionale, shkencore dhe teknike	-	-	-	-	-	-	-	-	-
Shërbime administrative dhe mbështetëse	-	-	-	-	-	-	-	-	-
Administrimi publik dhe mbrojtja; Sigurimi social i detyrueshëm	-	-	-	-	-	-	-	-	-
Arsimi	-	-	-	-	-	-	-	-	-
Shëndetësia dhe aktivitete të punës sociale	-	-	-	-	-	-	-	-	-
Arte, argëtim dhe çlodhje	-	-	-	-	-	-	-	-	-
Aktivitete të tjera shërbimi	-	-	-	-	-	-	-	-	-
Aktivitetet të familjeve si punëdhënës; Aktivitete të prodhimit të mallrave e shërbimeve të pandryshueshme të familjeve për përdorimin e vet	-	-	-	-	-	-	-	-	-
Aktivitete të organizatave dhe organizmave ndërkombëtare	-	-	-	-	-	-	-	-	-
Individë + Institucionet jo me qëllim fitimi që u shërbejnë individëve	-	95,730	-	-	-	124,503	463,031	273,858	-
Hua konsumatore	-	12,661	-	-	-	32,389	96,289	91,152	-
Hua për blerje banesash	-	54,314	-	-	-	59,193	328,904	161,549	-
Hua të tjera	-	28,755	-	-	-	32,922	37,837	21,157	-
Totali	-	122,403	-	-	-	177,217	512,234	285,185	-

KLASIFIKIMI I PORTOFOLIT TË KREDIVE SIPAS SEKTORËVE TË EKONOMISË (9)

(000/ lekë)	Rrethi Skrapar	Rrethi Tepelenë	Rrethi Tropojë	Total BKT Albania
Korporata jofinanciare private	-	-	-	39,511,527
Bujqësia, Pyjet, Peshkimi	-	-	-	84,809
Industria nxjerrëse	-	-	-	1,855,916
Industria përpunuese	-	-	-	2,724,696
Energjia elektrike, furnizimi me gaz, avull dhe ajër i kondicionuar	-	-	-	5,590,051
Furnizimi me ujë, aktivitete të trajtimit dhe menaxhimit të mbeturinave, mbetjeve	-	-	-	54,056
Ndërtimi	-	-	-	12,711,423
Tregtia me shumicë dhe me pakicë; Riparimi i automjeteve dhe motoçikletave	-	-	-	8,748,247
Transporti dhe magazinimi	-	-	-	129,086
Akomodimi dhe shërbimi ushqimor	-	-	-	2,741,096
Informacioni dhe komunikacioni	-	-	-	4,153,886
Aktivitete financiare dhe të sigurimit	-	-	-	-
Aktivitete të pasurive të paluajtëshme	-	-	-	245,016
Aktivitete profesionale, shkencore dhe teknike	-	-	-	33,359
Shërbime administrative dhe mbështetëse	-	-	-	175,878
Administrimi publik dhe mbrojtja; Sigurimi social i detyrueshëm	-	-	-	608
Arsimi	-	-	-	182,839
Shëndetësia dhe aktivitete të punës sociale	-	-	-	41,072
Arte, argëtim dhe çlodhje	-	-	-	147
Aktivitete të tjera shërbimi	-	-	-	39,343
Aktivitetet të familjeve si punëdhënës; Aktivitete të prodhimit të mallrave e shërbimeve të pandryshueshme të familjeve për përdorimin e vet	-	-	-	-
Aktivitete të organizatave dhe organizmave ndërkombëtare	-	-	-	-

KLASIFIKIMI I PORTOFOLIT TË KREDIVE SIPAS SEKTORËVE TE EKONOMISË (10)

(000/ lekë)	Rrethi Skrapar	Rrethi Tepelenë	Rrethi Tropojë	Total BKT Albania
Korporata jofinanciare publike	-	-	-	4,483,404
Bujqësia, Pyjet, Peshkimi	-	-	-	-
Industria nxjerrëse	-	-	-	-
Industria përpunuese	-	-	-	-
Energjia elektrike, furnizimi me gaz, avull dhe ajër i kondicionuar	-	-	-	2,963,048
Furnizimi me ujë, aktivitete të trajtimit dhe menaxhimit të mbeturinave, mbetjeve	-	-	-	1,520,296
Ndërtimi	-	-	-	-
Tregtia me shumicë dhe me pakicë; Riparimi i automjeteve dhe motoçikletave	-	-	-	-
Transporti dhe magazinimi	-	-	-	-
Akomodimi dhe shërbimi ushqimor	-	-	-	-
Informacioni dhe komunikacioni	-	-	-	-
Aktivitete financiare dhe të sigurimit	-	-	-	-
Aktivitete të pasurive të paluajtëshme	-	-	-	-
Aktivitete profesionale, shkencore dhe teknike	-	-	-	-
Shërbime administrative dhe mbështetëse	-	-	-	61
Administrimi publik dhe mbrojtja; Sigurimi social i detyrueshëm	-	-	-	-
Arsimi	-	-	-	-
Shëndetësia dhe aktivitete të punës sociale	-	-	-	-
Arte, argëtim dhe çlodhje	-	-	-	-
Aktivitete të tjera shërbimi	-	-	-	-
Aktivitetet të familjeve si punëdhënës; Aktivitete të prodhimit të mallrave e shërbimeve të pandryshueshme të familjeve për përdorimin e vet	-	-	-	-
Aktivitete të organizatave dhe organizmave ndërkombëtare	-	-	-	-
Individë + Institucionet jo me qëllim fitimi që u shërbejnë individëve	19,419	-	-	39,362,209
Hua konsumatore	8,942	-	-	6,889,893
Hua për blerje banesash	8,176	-	-	28,789,707
Hua të tjera	2,302	-	-	3,682,609
Totali	19,419	-	-	83,357,140

* Të dhënat paraqesin totalin e huave të BKT Shqipëri pa përfshirë huatë ndërkombëtare.

Kreditë që u ka kaluar afati & kreditë me probleme sipas sektorit të ekonomisë (000/lekë)

Kreditë që u ka kaluar afati & me probleme sipas sektorit të ekonomisë	Teprica e kredisë	Fondet rezervë
Bujqësia, Pyjet, Peshkimi	162,188	68,898
Industria nxjerrëse	2,365	2,364
Industria përpunuese	851,142	170,528
Energjia elektrike, furnizimi me gaz, avull dhe ajër i kondicionuar	915,267	10,127
Ndërtimi	772,912	75,835
Arsimi	33,710	6,677
Tregtia me shumicë dhe me pakicë; Riparimi i automjeteve dhe motoçikletave	350,131	134,181
Transporti dhe magazinimi	53,679	3,510
Akomodimi dhe shërbimi ushqimor	1,605,112	1,412,504
Informacioni dhe komunikacioni	338	22
Aktivite profesionale, shkencore dhe teknike	4,566	694
Shërbime administrative dhe mbështetëse	64,273	13,122
Shëndetësia dhe aktivitete të punës sociale	26,504	14,463
Aktivite të tjera shërbimi	38,073	15,783
Administrimi publik dhe mbrojtja; Sigurimi social i detyrueshëm	1,372	69
Aktivitetet të familjeve si punëdhënës; Aktivitete të prodhimit të mallrave e shërbimeve të pandryshueshme të familjeve për përdorimin e vet	-	-
Kredi Konsumatore	1,564,654	412,411
Kredi per Blerje Banesash	2,673,175	418,792
Total	9,119,461	2,759,980

Kreditë që u ka kaluar afati & kreditë me probleme sipas shpërndarjes gjeografike (000/lekë)

Rrethi	Teprica e kredisë	Fondet rezervë
BERAT	99,025	27,583
BILISHT	37,608	4,919
DELVINE	11,445	2,840
DURRES	356,398	91,169
ELBASAN	600,233	128,213
FIER	246,664	76,323
GJIROKASTER	140,670	32,861
GRAMSH	8,523	589
KAVAJE	197,871	39,652
KOPLIK	25,693	2,475
KORCE	138,885	34,768
KRUJE	61,580	28,553
KUCOVE	13,061	7,044
KUKES	35,585	8,141
LAC	19,101	11,279

LEZHE	133,175	45,475
LIBRAZHD	15,089	1,192
LUSHNJE	104,800	33,733
MIRDITE	22,781	1,470
PEQIN	73,049	15,737
PESHKOPI	30,011	3,383
POGRADEC	48,706	3,280
SARANDE	153,237	44,978
SHKODER	442,536	82,596
SKRAPAR	3,146	1,561
TIRANE	5,730,974	1,940,777
VLORE	369,615	89,389
TOTAL	9,119,461	2,759,980

FONDET REZERVË TË KRIJUARA NGA BANKA

(000/ lekë)	Teprica në fillim	Shtimi i provigjoneve	Rimarrje provigjone	Kreditë e fshira e gjatë periudhës	Korrigjime të tjera gjatë periudhës	Teprica në fund
FR për zhvlerësimin e bonove të përshtatshme për rifinancim me Bankën Qendrore	-	-	-	-	-	-
FR për llog për t'u arkëtuar nga bankat, inst. e kreditit e inst. tjera fin me status të dyshimtë	-	-	-	-	-	-
FR për mbulimin e humbjeve nga huatë nënstandard	283,588	84,876	98,581	-	(830)	270,713
FR për mbulimin e humbjeve nga huatë e dyshimta	197,516	64,220	47,837	-	(107)	214,005
FR për mbulimin e humbjeve nga huatë e humbura	2,503,869	218,049	445,133	-	(13,255)	2,290,041
FR mbulimin e humbjeve nga llogarite për t'u arkëtuar prej Qeverisë Shqiptare e org tjera publike me status të dyshimtë	-	-	-	-	-	-
FR për llogarite për t'u arkëtuar të klientëve në status të dyshimtë përveç huave	-	-	-	-	-	-
FR për të mbuluar zhvlerësimin	940,937	327,667,467	322,189,555	-	(3,040)	6,421,889
FR për të mbuluar zhvlerësimin	-	-	-	-	-	-
FR për të mbuluar zhvlerësimin	4,587	297,920	297,182	-	(15)	5,340
FR për zhvlerësimin e mjeteve të tjera	1,997,760	204,781	8,699	-	55,234	2,138,608
FR për zhvlerësimin	-	-	-	-	-	-
FR për zhvlerësimin	-	-	-	-	-	-
FR për amortizimin e mjeteve të qëndrueshme	-	-	-	-	-	-
FR për rreziqe e shpenzime	2,326,293	417,914	247,354	-	(85,897)	2,582,749
FR specifike të tjera	95,142	-	-	-	(2,672)	97,813
Totali	8,349,692	328,955,227	323,334,341	-	(50,580)	14,021,158

Tabela 7: Rreziku i kredisë: Informacion për portofolin e kredisë sipas metodës standarde

Informacion cilësor (a)

Klasifikimi i ekspozimeve të librit të bankës, kryhet bazuar në Rregulloren Nr.48 “Për Raportin e Mjaftueshmërisë së Kapitalit”. Në tabelën e mëposhtme, janë dhënë klasat e ekspozimeve, sipas rrezikut që ato hasin, metodën që përdoret nga Banka për llogaritjet e kërkesës për kapital si dhe emrat e insitucioneve të vlerësimit të jashtëm të kredisë:

Klasat e ekspozimeve sipas llojit te rrezikut	Metoda e Zbatuar	ECAI i Përdorur
I. Rreziku i Kredisë		
A. Klasat e ekspozimit		
Ekspozime ose ekspozime të mundshme ndaj qeverive qendrore ose bankave qendrore	Metoda Standarte	Moody's; Fitch; S&P; JCR
Ekspozime ose ekspozime të mundshme ndaj qeverive rajonale ose autoriteteve lokale	Metoda Standarte	Moody's; Fitch; S&P; JCR
Ekspozime ose ekspozime të mundshme ndaj organeve administrative dhe ndërmarrjeve jo tregtare	Metoda Standarte	Moody's; Fitch; S&P; JCR
Ekspozime ose ekspozime të mundshme ndaj bankave shumëpalëshe të zhvillimit	Metoda Standarte	Moody's; Fitch; S&P; JCR
Ekspozime ose ekspozime të mundshme ndaj organizatave ndërkombëtare	Metoda Standarte	Moody's; Fitch; S&P; JCR
Ekspozime ose ekspozime të mundshme ndaj institucioneve të mbikëqyrura	Metoda Standarte	Moody's; Fitch; S&P; JCR
Ekspozime ose ekspozime të mundshme ndaj shoqërive tregtare (korporatave)	Metoda Standarte	Moody's; Fitch; S&P; JCR
Ekspozime ose ekspozime të mundshme ndaj portofoleve me pakicë (retail)	Metoda Standarte	-
Ekspozime ose ekspozime të mundshme të siguruara me kolateral pasuri të paluajtshme	Metoda Standarte	-
Ekspozime (kredi) me probleme	Metoda Standarte	-
Ekspozime ndaj kategorive të klasifikuara me rrezik të lartë	Metoda Standarte	-
Ekspozime në formën e obligacioneve të garantuara	Metoda Standarte	Moody's; Fitch; S&P; JCR
Ekspozime në pozicione të krijuara nga titullzimi (securitization)	Metoda Standarte	Moody's; Fitch; S&P
Ekspozime në formën e titujve të sipërmarrjeve të investimeve kolektive SIK	Metoda Standarte	Moody's; Fitch; S&P
Zëra të tjerë.	Metoda Standarte	-
B. Teknikat e zbatjes se rrezikut te kredise		
- Mbrojtja e financuar e kredise	Metoda gjithëpërfshirëse	-
C. Rreziku i kredisë së kundërpatisë		
- Kontrata per normat e interesit	Metoda e ekspozimit origjinal	-
- Kontrata për këmbimet valutore dhe kontratat që kanë lidhje me arin	Metoda e ekspozimit origjinal	-
- Kontrata te ngjashme me sipër që kanë lidhje me tregues ose indekse të tjerë reference	Metoda mark-to-market	-

II. Rreziku i Tregut	Metoda e Zbatuar	ECAI i Përdorur
A. Aktiviteti në librin e tregtueshëm		
- Rreziku i pozicionit		
i) Rreziku kapital për titujt e borxhit	Sipas rregullores	Moody's; Fitch; S&P; JCR
ii) Rreziku kapital për titujt e kapitalit dhe derivativët mbi titujt e kapitalit	Sipas rregullores	-
iii) Rreziku i përgjithshëm për titujt e borxhit	Metoda bazuar mbi maturitet	Na
iv) Rreziku i përgjithshëm për titujt e kapitalit dhe derivativët mbi titujt e kapitalit	Sipas rregullores	-
- Rreziku i përqendrimit	Sipas rregullores	-
B. Të gjitha pozicionet e bankës		
- Rreziku i kursit të këmbimit		
i) Pozicioni spot dhe forward	Sipas rregullores	Na
ii) Pozicionet valutore aktuale në sipërmarrjet e investimeve kolektive	Na	Na
iii) Pozicioni në opsione	Na	Na
- Rreziku i pozicioneve në mallra	Na	Na
- Rreziku i shlyerjes	Sipas rregullores	Na
III. Rreziku Operacional	Metoda e Zbatuar	
Rreziku Operacional	Metoda e treguesit të thjeshtë	Na

Banka llogarit kërkesen për kapital për rrezikun e kredisë bazuar në Rregulloren Nr. 48, datë 31.07.2013 “Për raportin e mjaftueshmërisë së kapitalit”. Vlerësimi i kërkesës për kapital për rrezikun e kredisë llogaritet sipas metodës standarde të përcaktuar në këtë rregullore. Banka pasi klasifikon çdo ekspozim të zërave, brenda dhe jashtë bilancit, llogarit klasat e ekspozimit pas zbritjes së fondeve kapital për mbulimin e humbjeve dhe në bazë të peshës së rrezikut të secilës klasë ekspozimi përcaktohet dhe kërkesa për kapital për rrezikun e kredisë. Bazë për përcaktimin e ekspozimeve sipas klasave të përcaktuara në rregullore, janë tipi i kredisë, qëllimi i financimit me kredi, lloji i pronës lënë si kolateral për sigurimin e kredisë, si dhe pronësia e kolateralit. Për Mars 2022, Banka ka llogaritur kërkesen për kapital për rrezikun e kredisë sipas tabelës me poshte:

Klasat e ekspozimeve per Rrezikun e Kredisë (000/lekë)	Totali i Aktiveve me rrezik (perpara faktoreve të konvertimit dhe ponderimeve)	Ekspozimet e Ponderuara me Rrezik
Ekspozime ose ekspozime të mundshme ndaj qeverive qendrore ose bankave qendrore	222,222,477	42,242,488
Ekspozime ose ekspozime të mundshme ndaj bankave shumepaleshe te zhvillimit	3,187,988	1,593,994
Ekspozime ose ekspozime të mundshme ndaj insitucioneve te mbikqyrura	137,078,021	72,484,096
Ekspozime ose ekspozime të mundshme ndaj organizatave ndërkombëtare	-	-
Ekspozime ose ekspozime të mundshme ndaj qeverive rajonale ose autoriteteve lokale	201,349	200,568
Ekspozime ose ekspozime të mundshme ndaj organeve administrative dhe ndërmarrjeve jo tregtare	-	-
Ekspozime ose ekspozime të mundshme ndaj shoqërive tregtare (korporatave)	70,811,544	64,800,575
Ekspozime ose ekspozime të mundshme ndaj portofoleve me pakicë (retail)	48,791,074	30,214,670
Ekspozime ose ekspozime të mundshme të siguruara me kolateral pasuri të paluajtshme	49,757,515	25,712,763
Ekspozime (kredi) me probleme	2,113,434	2,085,520
Ekspozime në formën e obligacioneve të garantuara	-	-
Ekspozime në formën e titujve të sipërmarrjeve të investimeve kolektive SIK	-	-
Ekspozime ndaj kategorive të klasifikuara me rrezik të lartë	18,338,874	27,508,311
Ekspozime ne zera te tjere	15,648,320	9,519,914
Totali (*)	568,150,596	276,362,899

(*) Totali i tabelës së mësipërme nuk kuadron me totalin e Rrezikut Të Kredisë - Asetet e Ponderuara me Rrezik (fq. 12) sepse në tabelën më lart nuk janë përfshirë zerat: “Ekspozime Titullzimi” dhe “Rreziku i Kundërpartisë”.

Tabela 8: Teknikat e zbutjes së rrezikut

Banka llogarit vlerën e ekspozimit, në rastet kur ky ekspozim është subjekt i mbrojtjes së financiar të kredisë, duke konsideruar teknikat e zbutjes së rrezikut të kredisë, dhe më specifikisht - mbrojtjen e financiar të kredisë, në përputhje me kreun IV të rregullores Nr. 48, datë 31.07.2013 “Për raportin e mjaftueshmërisë së kapitalit”. Per qëllime të llogaritjes së shumave të ekspozimeve të ponderuara me rrezikun, për rrezikun e kredisë, gjatë zbatimit të metodës gjithëpërfshirëse të kolateralit financiar Banka merr në konsideratë mospërputhjet midis maturitetit të ekspozimit dhe atij të kolateralit financiar, mospërputhjen e monedhave si dhe rregullojnë luhatshmërinë e vlerës së kolateralit, me rezultatet e mëposhtme:

Klasat e ekspozimeve për Rrezikun e Kredisë dhe Kundërpartisë (000/lekë)	Totali i Aktiveve me rrezik (perpara faktoreve të konvertimit dhe ponderimeve)	Metodat e zbutjes së rrezikut të kredisë: Mbrojtja e financiar e kredisë, Metoda gjithëpërfshirëse e kolateralit financiar	Vlera e ekspozimit total pas aplikimit të metodave të zbutjes së rrezikut të kredisë
Ekspozime ose ekspozime të mundshme ndaj qeverive qendrore ose bankave qendrore	222,222,477	-	222,222,477
Ekspozime ose ekspozime të mundshme ndaj bankave shumëpaleshe të zhvillimit	3,187,988	-	3,187,988
Ekspozime ose ekspozime të mundshme ndaj insitucioneve të mbikqyrura	137,078,021	2,525,149	134,552,872
Ekspozime ose ekspozime të mundshme ndaj qeverive rajonale ose autoriteteve lokale	201,349	-	201,349
Ekspozime ose ekspozime të mundshme ndaj organeve administrative dhe ndërmarrjeve jo tregtare	-	-	-
Ekspozime ose ekspozime të mundshme ndaj shoqërive tregtare (korporatave)	70,811,544	1,594,207	69,217,337
Ekspozime ose ekspozime të mundshme ndaj portofoleve me pakicë (retail)	48,791,074	3,716,567	45,074,507
Ekspozime ose ekspozime të mundshme të siguruara me kolateral pasuri të paluajtshme	49,757,515	-	49,757,515
Ekspozime (kredi) me probleme	2,113,434	38,208	2,075,226
Ekspozime ndaj kategorive të klasifikuara me rrezik të lartë	18,338,874	-	18,338,874
Ekspozime në zera të tjere	15,648,320	-	15,648,320
Totali	568,150,596	7,874,131	560,276,465

Tabela 9: Rreziku i kredisë së kundërpartisë

Banka, për të mbrojtur disa aspekte të aktivitetit me luhatshmëri të lartë dhe realizimin e fitimeve, ka investuar në tre tipe instrumentesh derivative mbi banak (OTC). Specifikisht këto instrumente janë:

- i- *Swap*-et e monedhës;
- ii- Kontrata të së ardhmes që kanë të bëjnë me titujt ose indekset në tituj;
- iii- Kontrata financiare të diferencave.

Këto instrumenta administrohen sipas përcaktimeve në Rregulloren Nr. 48, “Për Raportin e Mjaftueshmërisë së Kapitalit”, kreu VI Rreziku i kredisë së kundërpartisë. Sipas kësaj rregulloreje, vlera e ekspozimit të këtyre instrumentave llogaritet duket përdorur një nga dy metodat e mëposhtme:

- a) Metodën e ekspozimit original për *swap*-et e monedhës;
- b) Metodën e market-to-market për kontratat e së ardhmes mbi indekset në tituj dhe kontrata financiare të diferencave (CFD).

Në tabelën e mëposhtme, janë paraqitur vlerat e kërkesës për kapital për secilën prej klasave të aktiveve, të cilat mbartin rrezik kredie të kundërpartisë:

Rreziku i Kundërpartisë (000/leke)	31 Mars 2022
Klasat e Ekspozimeve	Ekspozimet e Ponderuara me Rrezik
Ekspozime me Institucionet e Mbikqyrura	1,118,437
Kerkesa per Kapital per Rrezikun e Kunderpartise	1,118,437

Tabela 10: Titullzimi

Banka ka hartuar politikë të qartë për mënyrën e tregtimit, monitorimit, kontrollit dhe politikat kontabël për operacionet e titullzimit. Aktualisht, BKT-ja është e ekspozuar në një operacion titullzimi, ku është në rolin e investitorit në një skemë titullzimi.

I. Rreziku i Kredisë (000/leke)	ECAI i Njohur
A. Klasat e ekspozimit	
Ekspozime në pozicione të krijuara nga titullzimi (securitization)	Moody's; Fitch; S&P
- Emek Asset Fund	Na

Në tabelën e mëposhtme, janë dhënë ekspozimet që ka Banka në Titullzim:

Ekspozimi ne Titullzim 31/03/2022 (000/leke)	Ekspozimi Total
Ekspozimi Total	-
Kerkesa per kapital ne Titullzim	-

Tabela 11: Rreziqet e tregut: Informacion i përgjithshëm

Vlerësimi i kërkesës për kapital për rrezikut e tregut llogaritet bazuar në Rregulloren Nr. 48, “Për Raportin e Mjaftueshmërisë së Kapitalit”, kreu VII Rreziku i Tregut. Në përputhje me rregulloren dhe bazuar në strukturën e librit të bankës dhe librit të tregtueshëm, Banka llogarit kërkesën për kapital për rrezikun e tregut si shumë të:

- a) Kërkesës për kapital për aktivitetin në librin e tregtueshëm, nëse plotësohen kriteret sipas shënimit më poshtë:
 - i. Kërkesën për kapital për rreziqet e pozicionit;
 - ii. Kërkesën për kapital për rrezikun e përqendrimit.
- b) Kërkesës për kapital rregullator për të gjitha pozicionet e bankës (pozicione në librin e tregtueshëm dhe pozicione në librat e bankës), e cila përfshin:
 - i. Kërkesën për kapital për rrezikun e kursit të këmbimit;
 - ii. Kërkesën për kapital për rrezikun e shlyerjes.

Shënim: Banka llogarit kërkesë për kapital për aktivitetin në librin e tregtueshëm, siç specifikohet në kreun III të rregullores, në rast se plotësohen kushtet e mëposhtme:

- Gjatë dy gjashtëmujorëve të fundit, raporti i vlerës mesatare kontabël të librit të tregtueshëm ndaj totalit të aktivitetit nuk është më i lartë se 5%. Në asnjë kohë ky raport nuk është më i lartë se 6%;
- Gjatë dy gjashtëmujorëve të fundit, vlera mesatare kontabël e librit të tregtueshëm nuk është më e lartë se 15 milionë euro. Në asnjë kohë kjo vlerë nuk është më e lartë se 20 milionë Euro.

Rreziqet e Tregut (000/leke)	31.03.2022	
	Kërkesa për kapital	Ekspozimi i ponderuar me rrezik (Kërkesa për kapital *12.5)
Shuma e ekspozimeve të ponderuara me rrezik për rreziqet e tregut	2,179,595	27,244,933
Shuma e ekspozimit me rrezik për rrezikun e shlyerjes	-	-
Rreziku i shlyerjes në librin e bankës	-	-
Rreziku i shlyerjes në librin e tregtueshëm	-	-
Shuma e ekspozimit me rrezik për rrezikun e pozicionit, kursit të këmbimit dhe mallrave (SA)	2,179,595	27,244,933
Rreziku i pozicionit të titujve të borxhit	1,041,998	13,024,968
Rreziku i pozicionit të instrumentave të kapitalit	-	-
Rreziku i kursit të këmbimit	1,137,597	14,219,965
Rreziku i investimeve në mallra	-	-

Tabela 12: Rreziku operacional

Vlerësimi i kërkesës për kapital për rrezikut operacional llogaritet bazuar në Rregulloren Nr. 48, “Për Raportin e Mjaftueshmërisë së Kapitalit”, kreut VIII Rreziku Operacional, sipas metodës së treguesit bazik të përcaktuar në këtë rregullore. Sipas kësaj metode, kërkesa për kapital llogaritet si mesatarja e tre viteve të fundit të të ardhurës neto, sipas çdo periudhe raportuese. Kërkesa për kapital është bazuar në të ardhurën neto të viteve 2019, 2018 dhe 2017 dhe një koeficienti α prej 15%.

Rreziku Operacional (000/leke)	31.03.2022	
	Kërkesa për kapital	Ekspozimi i ponderuar me rrezik (Kërkesa për kapital *12.5)
Shuma e ekspozimit të ponderuar me rrezik për rrezikun operacional	2,286,949	28,586,860
Metoda e Treguesit Bazik (BIA)	2,286,949	28,586,860

Tabela 13: Rreziku likuiditetit

Banka ka ndërtuar sistemin e menaxhimit të rrezikut të likuiditeti bazuar në Rregulloren Nr. 71, “Për Administrimin e Rrezikut të Likuiditetit” dhe në politikën e miratuar së brendëshmi mbi “Menaxhimin e Rrezikut të Likuiditetit”. Politika e menaxhimit të rrezikut të likuiditetit përcakton autoritetet dhe funksionet e përfshira në procesin e menaxhimit të likuiditetit, duke specifikuar gjithashtu ndarjen dhe pavarësinë midis funksioneve të biznesit, operacionale dhe të monitorimit e kontrollit. Politika është aprovuar dhe rishikohet periodikisht nga Këshilli Drejtues dhe përgjegjësia i përket Komitetit të Aktiveve dhe Detyrimeve (ALCO).

Situata e likuiditetit monitorohet në baza ditore duke kontrolluar nivelin e aktiveve likuide ndaj pasiveve që maturohen për 12 muaj, si dhe ecurinë e flukseve (kumulative) hyrëse dhe dalëse, sipas supozimeve të përcaktuara së brendëshmi. Supozimet e brendshme të bankës marrin në konsideratë afatet kontraktuale të zërave të bilancit, sjelljen historike të klientëve të bankës në lidhje me shlyerjen e detyrimeve dhe rinovimin e depozitave dhe mundësinë e letrave më vlerë për tu konvertuar apo për të gjeneruar likuiditet.

Norma e Likuiditetit_Mars 2022

Aktivet Likuide - Pasivet Afatshkurtra (000/leke)	ALL	Monedha të huaja	Totali
Totali i Aktiveve Likuide	25,138,358	60,171,424	85,309,782
Totali i Pasiveve Afatshkurtra me afat te mbetur maturimi deri ne 1 vit	145,312,742	234,375,986	379,688,728
Ratio e Likuiditetit (në %)	17.30%	25.67%	22.47%
Limiti i lejuar	15.00%	20.00%	20.00%

AKTIVET SIPAS MATURIMIT TË MBETUR

(000/ lekë)	Dite				Muaj			Vite		TOTALI
	1 (O/N)	2-7	8-15	16-30	1-3	3-6	6-12	1-5	> 5	
VEPRIME ME THESARIN DHE NDËRBANKARE	22,431,142	18,391,921	576,848	56,151,792	7,998,218	5,236,919	16,056,766	8,131,561	83,074	135,058,240
Arka	6,000,817	-	-	-	-	-	-	-	-	6,000,817
Llogari rrjedhëse në bankën qendrore	-	8,099,437	-	-	-	-	-	-	-	8,099,437
Rezerva të detyrueshme	-	-	-	33,008,862	-	-	-	-	-	33,008,862
Depozita në bankën qendrore	-	-	-	-	-	-	-	-	-	-
Hua për bankën qendrore	-	-	-	-	-	-	-	-	-	-
Llogari të tjera në bankën qendrore	-	-	-	-	-	-	-	-	-	-
Bono thesari	-	-	-	9,610	3,189,053	2,842,501	9,202,505	-	-	15,243,668
Bono të tjera të pranueshme për rifinancim me bankën qendrore	-	-	-	-	-	-	-	-	-	-
Llogari rrjedhëse në institucione financiare rezidente	-	-	-	-	-	-	-	-	-	-
Llogari rrjedhëse në institucione financiare jo rezidente	-	-	-	19,943,438	-	-	-	-	-	19,943,438
Depozita në institucione financiare rezidente	-	109,461	-	-	-	-	-	-	-	109,461
Depozita në institucione financiare jo rezidente	16,430,325	10,055,787	486,496	-	1,973,610	-	-	-	-	28,946,218
Hua për institucione financiare rezidente	-	117,755	84,287	-	167,641	233,348	1,246,016	1,249,054	83,074	3,181,175
Hua për institucione financiare jo rezidente	-	9,482	6,064	736,068	2,667,913	2,161,070	4,594,587	6,882,507	-	17,057,690
Llogari të tjera në institucione financiare	-	-	-	2,453,815	-	-	1,013,659	-	-	3,467,474
VEPRIMET ME KLIENTËT	551,257	398,941	1,069,009	1,499,606	3,803,266	5,960,082	23,382,402	70,479,964	38,971,129	146,115,656
Hua standarte	259,197	394,291	996,862	1,476,642	3,434,640	5,571,249	22,361,475	60,470,354	36,819,163	131,783,874
'- linje kredie	2,366	16	39,815	52,837	64,972	43,725	173,213	-	-	376,945
'- kredi me keste	256,831	394,275	957,048	1,423,805	3,369,668	5,527,523	22,188,262	60,470,354	36,819,163	131,406,929
Hua në ndjekje	292,060	4,650	72,146	22,963	368,626	388,833	1,020,927	5,233,835	1,085,593	8,489,633
'- linje kredie	(2,836)	-	-	-	-	-	-	-	-	(2,836)
'- kredi me keste	294,896	4,650	72,146	22,963	368,626	388,833	1,020,927	5,233,835	1,085,593	8,492,469
Hua nënstandard	-	-	-	-	-	-	-	1,470,670	703,074	2,173,744
Hua të dyshimta	-	-	-	-	-	-	-	594,235	162,758	756,993
Hua të humbura	-	-	-	-	-	-	-	2,710,871	200,541	2,911,412
Llogari të tjera të klientëve	-	-	-	-	-	-	-	-	-	-
VEPRIME ME ADMINISTRATËN PUBLIKE	-	1,421	475	5,622	11,632	18,827	37,657	121,388	12,528	209,550
Llogari rrjedhëse	-	-	-	-	-	-	-	-	-	-
Kredi	-	1,421	475	5,622	11,632	18,827	37,657	121,388	12,528	209,550

Llogari të tjera	-	-	-	-	-	-	-	-	-	-
TRANSAKSIONE TË LETRAVE ME VLERË	-	784,834	-	2,753,143	5,330,202	14,979,797	27,294,362	141,368,571	72,481,496	264,992,405
Letra me vlerë me të ardhura fikse (BONDE)	-	784,834	-	2,753,143	5,330,202	14,979,797	24,693,731	141,368,571	72,481,496	262,391,774
Letra me vlerë me të ardhura të ndryshueshme	-	-	-	-	-	-	2,600,631	-	-	2,600,631
Letra me vlerë të blera sipas marrëveshjes së rishitjes REPO	-	-	-	-	-	-	-	-	-	-
Të tjera	-	-	-	-	-	-	-	-	-	-
ASETE TË TJERA	-	-	-	3,393,299	-	-	5,351,147	3,805,899	1,708,646	14,258,991
I-TOTALI I AKTIVEVE	22,982,399	19,577,117	1,646,331	63,803,462	17,143,318	26,195,625	72,122,333	223,907,382	113,256,873	560,634,841
II- Zerat jashte bilancit	-	6,142,699	-	-	2,545,810	4,293,706	13,515,267	9,060,690	-	35,558,172
-Angazhime financiare te dhena kliente (pjesë e paperdorur e linjave te kredise)	-	-	-	-	-	-	10,466,992	-	-	10,466,992
-Angazhime financiare te dhena Institucione te krediti (pjesë e paperdorur e linjave te kredise)	-	-	-	-	-	-	-	-	-	-
- fonde (valute + leke) e blere ne afat	-	6,142,699	-	-	2,545,810	4,293,706	3,048,275	9,060,690	-	25,091,180
TOTAL (I+II)	22,982,399	25,719,817	1,646,331	63,803,462	19,689,129	30,489,330	85,637,600	232,968,072	113,256,873	596,193,013

PASIVET SIPAS MATURIMIT TË MBETUR

(000/ lekë)	Dite				Muaj			Vite		TOTALI
	1 (O/N)	2-7	8-15	16-30	1-3	3-6	6-12	1-5	> 5	
VEPRIMET ME INSTITUCIONET FINANCIARE	-	25,776,440	-	1,263,334	3,968,565	-	270,267	1,081,067	-	32,359,673
Llogari rrjedhëse të bankës qendrore	-	8,823	-	-	-	-	-	-	-	8,823
Depozita të marra nga banka qendrore	-	-	-	-	-	-	-	-	-	-
Huamarje nga banka qendrore	-	-	-	-	-	-	-	-	-	-
Llogari të tjera me bankën qendrore	-	-	-	-	-	-	-	-	-	-
Bono thesari të shitura sipas marrëveshjes së riblerjes REPO	-	22,359,468	-	1,263,334	2,172,852	-	-	-	-	25,795,655
Bono të tjera të shitura sipas marrëveshjes së riblerjes REPO	-	-	-	-	-	-	-	-	-	-
Llogari rrjedhëse të institucioneve financiare rezidente	-	72,562	-	-	-	-	-	-	-	72,562
Llogari rrjedhëse të institucioneve financiare jo rezidente	-	109,823	-	-	-	-	-	-	-	109,823
Depozita të marra nga institucionet financiare rezidente	-	1,108,029	-	-	-	-	-	-	-	1,108,029

Depozita të marra nga institucionet financiare jorezidente	-	2,116,518	-	-	1,514,361	-	-	-	-	3,630,879
Huamarrje nga institucionet financiare rezidente	-	-	-	-	-	-	-	-	-	-
Huamarrje nga institucionet financiare jorezidente	-	-	-	-	281,352	-	270,267	1,081,067	-	1,632,685
Llogari të tjera të institucioneve financiare	-	1,216	-	-	-	-	-	-	-	1,216
VEPRIME ME KLIENTËT	1,195,944	218,550,408	4,663,839	8,460,532	24,881,622	54,971,798	57,217,367	68,263,810	4,479,177	442,684,496
Llogari rrjedhëse	-	157,637,338	-	-	-	-	-	-	-	157,637,338
Llogari depozitash pa afat	-	50,879,315	-	-	-	-	-	-	-	50,879,315
Llogari depozitash me afat	1,142,334	2,247,296	4,663,839	8,460,532	24,881,014	54,971,798	57,217,367	68,183,653	4,479,177	226,247,009
Certifikata depozitash	-	-	-	-	-	-	-	-	-	-
Llogari të tjera të klientëve	53,610	7,786,459	-	-	608	-	-	80,157	-	7,920,835
VEPRIME ME ADMINISTRATEN PUBLIKE	-	1,999,309	-	-	-	-	-	-	-	1,999,309
Llogari rrjedhëse	-	299,013	-	-	-	-	-	-	-	299,013
Llogari depozitash pa afat	-	-	-	-	-	-	-	-	-	-
Llogari depozitash me afat	-	1,700,296	-	-	-	-	-	-	-	1,700,296
Hua të marra nga administratat publike	-	-	-	-	-	-	-	-	-	-
Llogari të tjera të administratave publike	-	-	-	-	-	-	-	-	-	-
VEPRIME ME LETRAT ME VLERË	-	2,277,038	-	-	-	1,175,101	-	-	-	3,452,140
Borxhe të përfaqësuara nga letrat me vlerë	-	-	-	-	-	-	-	-	-	-
Letra me vlerë të shitura sipas marrëveshjes së riblerjes REPO	-	2,277,038	-	-	-	1,175,101	-	-	-	3,452,140
Të tjera	-	-	-	-	-	-	-	-	-	-
DETYRIME TË TJERA	-	812,147	3,222,852	-	-	-	-	-	-	4,034,999
BURIMET E PËRHERSHME	27,415	7,742	21,471	21,017	126,958	133,387	439,436	4,946,043	57,151,700	62,875,168
I-TOTALI I PASIVEVE	1,223,359	249,423,084	7,908,162	9,744,883	28,977,145	56,280,286	57,927,070	74,290,920	61,630,877	547,405,784
II- Zerat jashte bilancit	-	5,086,198	-	-	2,530,765	4,377,435	3,120,685	9,976,097	-	25,091,180
-Angazhime financiare te marra (pjesë e paperdorur e linjave te kredise)	-	-	-	-	-	-	-	-	-	-
- fonde (valute + leke) e shitur ne afat	-	5,086,198	-	-	2,530,765	4,377,435	3,120,685	9,976,097	-	25,091,180
TOTAL (I+II)	1,223,359	254,509,282	7,908,162	9,744,883	31,507,909	60,657,720	61,047,755	84,267,017	61,630,877	572,496,964

