

Informacion sipas Rregullores “Për kërkesat minimale të publikimit të informacionit nga Bankat dhe degët e bankave të huaja”
(Sipas Kërkesave të Vendimit Nr.4, date 1.2.2017 Për Miratimin e Rregullores “Për Mbikëqyrjen e Konsoliduar”)

Për periudhën e mbyllur më 30 Qershor 2022

PËRMBAJTJA:

Aneksi 1

Tabela 1: Informacion mbi aktivitetin kryesor, organizimin, drejtimin dhe kontrollin e bankave

1. Informacion i përgjithshëm mbi bankën.
2. Informacion mbi strukturën e organizimit, të administrimit dhe të funksionimit të bankës duke përfshirë njësitë e saj funksionale dhe administrative, funksionet e tyre dhe marrëdhëniet raportuese dhe kontrolluese.
3. Informacion mbi aktivitetet e bankave.
4. Informacion mbi filialet e bankave dhe sipërmarrjet në të cilat bankat janë aksionere kryesore.

Aneksi 2

Tabela 2: Bilanci kontabël, pasqyra e të ardhurave dhe shpenzimeve dhe në veçanti tregues të rentabilitetit

Tabela 3: Struktura e kapitalit rregullator

Tabela 4: Mjaftueshmëria e Kapitalit

Tabela 5: Informacion i përgjithshëm cilësor për ekspozimin ndaj rreziqeve

Tabela 6: Rreziku i kredisë: Informacion i përgjithshëm

Tabela 7: Rreziku i kredisë: Informacion për portofolin e kredisë sipas metodës standard

Tabela 8: Teknikat e zbutjes së rrezikut

Tabela 9: Rreziku i kredisë së kundërpatisë

Tabela 10: Titullzimi

Tabela 11: Rreziqet e tregut: Informacion i përgjithshëm

Tabela 12: Rreziku operacional

Tabela 13: Rreziku i likuiditetit

Tiranë, më 30/06/2022

Aneksi 1

Tabela 1: Informacion mbi aktivitetin kryesor, organizimin, drejtimin dhe kontrollin e bankave

1. Informacion i përgjithshëm mbi bankën

Banka Kombëtare Tregtare Sh.a. është një bankë tregtare me numër unik identifikimi (NUIS) J62001011Q, themeluar në datën 01/01/1993 e cila ofron një gamë të gjerë me shërbime të plota.

INFORMACION I PËRGJITHSHËM MBI BANKËN

Emri Subjektit	Banka Kombetare Tregtare
Forma juridike	Shoqeri Aksionere
Adresa	Tiranë, Rruga e Vilave, Lundër 1
Numri – NIPT	J62001011Q
Data e themelimit	01/01/1993
Shuma kapitalit te regjistruar	300,000,000.30 USD
Shuma kapitalit te paguar	300,000,000.30 USD
Numri i aksioneve të emetuara	24,291,498
Vlera nominale e aksionit	12.35 USD
Rritja e kapitalit gjate tremujorit	N/A
Numri i aksioneve te rritura gjate tremujorit	N/A
Vlera nominale e kapitalit te rritur gjate tremujorit	N/A

PASQYRA E NDRYSHIMIT TË KAPITALIT AKSIONAR MË 30 Qershor 2022

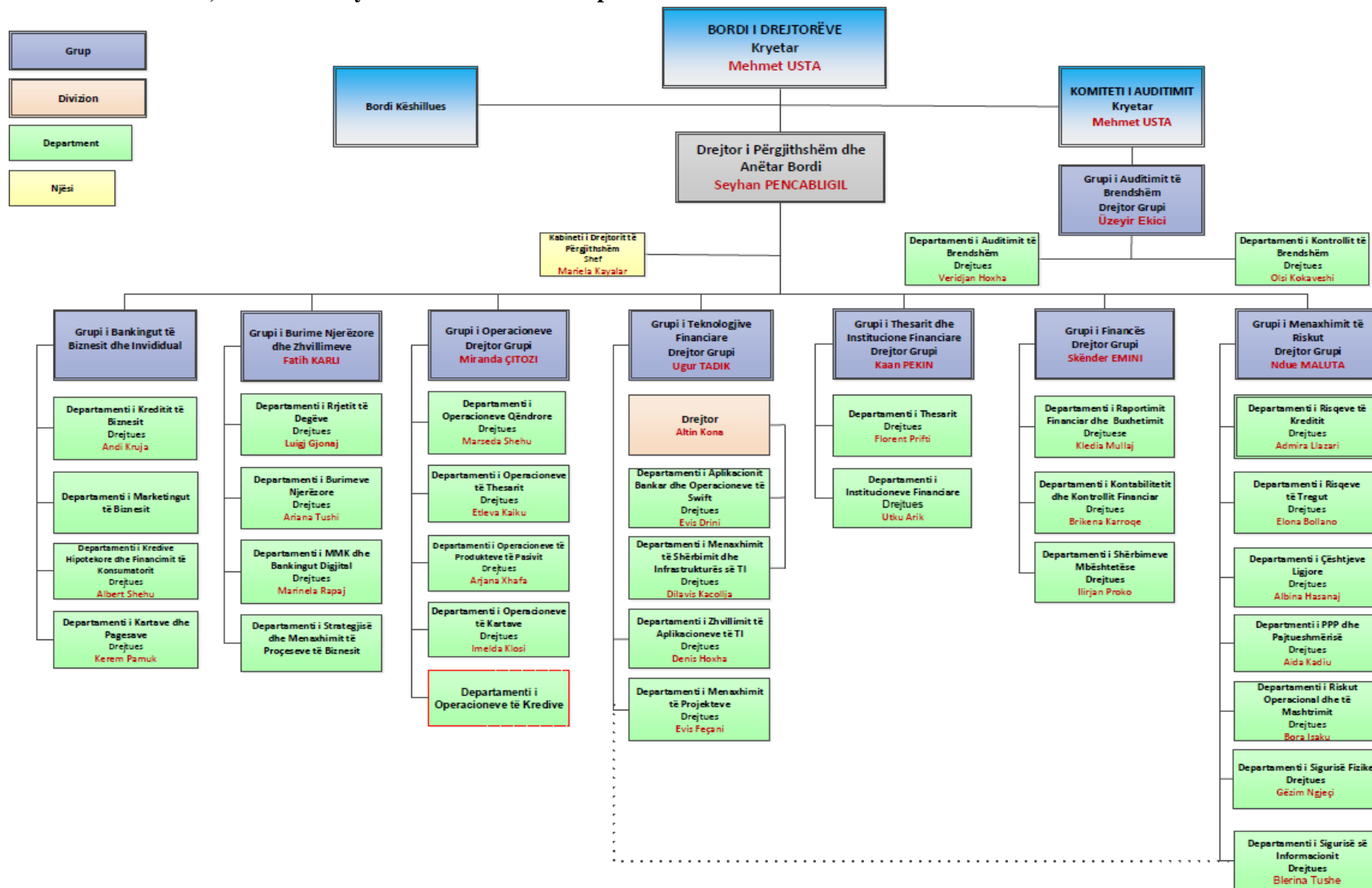
(000/ lekë)	Kapitali Aksionar	Rezerva ligjore	Rezerva rivlerësimit	Fitimi i pashpërndarë	Totali
Gjendja më 31 Dhjetor 2021	33,727,923	5,573,695	(1,765,923)	17,131,474	54,667,169
Krijimi i rezervës ligjore	-	859,352	-	(859,352)	-
Rritja Kapitalit Aksionar	-	-	-	-	-
Dividend për t'u paguar	-	-	-	-	-
Fitimi Neto per periudhen	-	-	-	1,255,884	1,255,884
Fitimi i pashpërndarë nga operacionet e huaja, i rregulluar me kursin e fundit të vitit	-	-	-	(92,097)	(92,097)
Lëvizje në rezervën e rivlerësimit	-	-	2,304,000	-	2,304,000
Gjendja më 30 Qershor 2022	33,727,923	6,433,047	538,077	17,435,909	58,134,956

INFORMACION MBI AKSIONERËT QË KANË PJESËMARRJE INFLUENCUESE

Emri tregtar	Çalık Holding
Forma juridike	Shoqeri Aksionere
Adresa e regjistruar	Buyukdere Cad. No.163, 34394 – Zincirlikuyu, Istanbul-Turkey
Përqindjen e aksioneve me të drejta votimi	100%

BKT është krijuar në formën aktuale ligjore më 30 dhjetor 1992, megjithëse dega e saj e parë është hapur në 30 nëntor 1925. BKT është subjekt i Ligjit nr. 8269 “Mbi Bankën e Shqipërisë” me dhjetor 1997 dhe i Ligjit nr. 9662 “Për Bankat në Republikën e Shqipërisë”, të datës 18 dhjetor 2006.

2. Informacion mbi strukturën e organizimit, të administrimit dhe të funksionimit të bankës, duke përfshirë njësitë e saj funksionale dhe administrative, funksionet e tyre dhe marrëdhëniet raportuese dhe kontrolluese



Drejtoria e Përgjithshme e BKT ndodhet në Tiranë. Aktualisht në Shqipëri, Banka zotëron një rrjet prej 60 degësh dhe 3 agjencish. Njëzet e gjashtë prej degëve ndodhen në Tiranë dhe të tjerat në Durrës, Elbasan, Vlorë, Shkodër, Fier, Pogradec, Korçë, Bilisht, Gjirokastër, Delvinë, Sarandë, Orikum, Berat, Kuçovë, Lushnjë, Librazhd, Peqin, Rogozhinë, Shkozë, Kavajë, Vorë, Kamëz, Fushë Krujë, Laç, Lezhë, Rrëshen, Kukës, Peshkopi, Bushat, Koplík dhe Gramsh, të ndjekura nga agjencitë doganore në Portin e Durrësit, Aeroportin e Rinasit dhe në Çorovodë.

BKT Kosova përfshin 25 njësi. Shtatë njësi ndodhen në Prishtinë, ndërsa të tjerat janë të vendosura në Prizren, Pejë, Gjiilan, Ferizaj, Mitrovicë, Gjakovë, Vushtrri, Fushë Kosovë, Podujevë, Drenas, Rahovec, Viti dhe Lipjan, Dheu i Bardhë, Aeroporti i Prishtinës dhe Skënderaj.

Banka kishte 1,326 punonjës (2021: 1,333) në datën 30 Qershor 2022, nga të cilët 406 (2021: 394) i përkasin BKT Kosovës.

Pasqyrat financiare të konsoliduara përfshijnë BKT Shqipëri dhe BKT Kosova (referuar në vazhdim si “Banka” ose “BKT”).

3. Informacion mbi aktivitetet e bankës

Banka Kombëtare Tregtare Sh.a., në përputhje me licencën e lëshuar nga Banka e Shqipërisë si dhe me kriteret e përcaktuara në Ligjin Bankar, mund të ushtrojë aktivitetet e mëposhtëme financiare:

- (1) Të gjitha format e kredihënies, duke përfshirë edhe kredinë konsumatore dhe hipotekare;
- (2) Qiraja Financiare;
- (3) Të gjitha shërbimet e pagesave dhe të transferimit të parave;
- (4) Ofrimin e garancive dhe marrjen e angazhimeve;
- (5) Tregtimin për llogari të saj ose për llogari të klientëve, qoftë dhe në një këmbim valutë, në një treg të vetëorganizuar (OTC) ose ndryshe, si më poshtë:
 - i. Instrumente të tregut të parasë (çeqe, dëftesa, çertifikata depozitash etj.);
 - ii. Këmbim valutë;
 - iii. Produkte derivative (instrumente derivative), duke përfshirë, midis të tjerave, kontrata të së ardhmes (futures) dhe kontrata me opsione (options);
 - iv. Instrumente të këmbimeve valutë dhe instrumente për vlerësimin e normës së interesit, duke përfshirë këtu produkte të tilla si marrëveshje *swap* dhe marrëveshje që përcaktojnë vlerën e interesit në të ardhmen (forward agreements);
 - v. Letra me vlerë të transferueshme;
 - vi. Instrumenta të tjerë të negociueshëm dhe aktive financiare, duke përfshirë veprimet me arin;
 - vii. Pjesëmarrjen në emetimin e të gjitha llojeve të letrave me vlerë, duke përfshirë nënshkrimin dhe vendosjen si agjent (si publik, ashtu edhe privat) dhe kryerjen e shërbimeve lidhur me këto emetime;
- (6)
- (7) Ofrimin e shërbimit të klasave të sigurimit;
- (8) Faktoring-un dhe financimin e transaksioneve tregtare;

(9) Ndërmjetësimin për transaksionet monetare të mëposhtme:

- i. Administrimin e aktiveve të tilla si administrimi i parave dhe i portofolit, administrimi i fondeve, marrja në kujdestari, shërbimet depozituese dhe të besimit;
- ii. Shërbimin për kompensimin dhe shlyerjen e pagesave të aktiveve financiare, duke përfshirë letrat me vlerë, produktet derivative dhe instrumente të tjera të negociueshme;
- iii. Sigurimin dhe transferimin e informacionit financiar si dhe përpunimin e të dhënave financiare e të programeve që kanë lidhje me të nga furnizuesit e shërbimeve të tjera financiare;

(10) Shërbimet këshilluese, ndërmjetësuese dhe shërbime të tjera ndihmëse për të gjitha veprimtaritë e listuara nga pika (1) deri në (9) këtu më sipër, duke përfshirë referencën e kredisë dhe të analizës, kërkimin dhe këshillimin në lidhje me investimet dhe portofolin si dhe këshillimin mbi blerjet e mbi strategjinë dhe ristrukturimin e shoqërive; kujdestar i letrave me vlerë të qeverisë.

(11) Emetimin dhe administrimin e instrumentave të pagesës (të tilla si kartat e kreditit dhe të debitit, çeqet e udhëtarit dhe çeqet bankare, kartat e pagesës dhe pagesat me celular) etj., përfshirë emetimin e parasë elektronike.

4. Informacion mbi filialet e bankave dhe sipërmarrjet në të cilat bankat janë aksionere kryesore

Filialet

Filialet janë njësi (degë) të kontrolluara nga Banka. Kontrolli ekziston kur Banka ka fuqi mbi një njësi ekonomike, është e ekspozuar, ose ka të drejta mbi përfitimet e ndryshueshme nga përfshirja e saj tek njësia, dhe ka aftësinë për të përdorur fuqinë e saj për të ndikuar në përfitimet e njësisë.

BKT hapi degën e saj të parë jashtë territorit të Republikës së Shqipërisë më 3 shtator 2007. Zyra Administrative e kësaj dege u hap në Prishtinë, Kosovë. Banka Qendrore e Kosovës aprovoi më 30 prill 2018 transformimin në filial të Degës së Kosovës të Bankës Kombëtare Tregtare. Të gjitha të drejtat dhe detyrimet që rrjedhin nga Dega e BKT – së në Kosovë do të mbeten të drejta dhe detyrime të BKT Kosova Sh.A si një filial. Data e shkëputjes së BKT Kosovës është efektive nga data 1 janar 2019.

Investime në filiale

Investime në filiale në vlerën 172,315 mijë Lek (2021: 144,864 mijë Lek) përfaqëson kundravlerën e investimit në shumën prej 1,199,600 Euro në kapitalin aksionar të kompanisë Albania Leasing Sh.a me normë pjesëmarrje 29.99% dhe kundravlerën e investimit në shumën prej 4,293,013 Try në kapitalin aksionar të kompanisë The Islamic Corporation for the development of the Private Sector me normë pjesëmarrje 20%.

Kompania Albania Leasing është regjistruar ligjërisht në 2 gusht 2013. Në datën 21 prill 2014 kompania u licensua nga Banka e Shqipërisë e cila nisi aktivitetin e saj në qershor 2014.

Aneksi 2

Tabela 2: Bilanci kontabël, pasqyra e të ardhurave dhe shpenzimeve dhe në veçanti tregues të rentabilitetit

AKTIVET

(000/ lekë)	30 Qershor 2022	31 Dhjetor 2021
VEPRIMET ME THESARIN DHE TRANSAKSIONET NDËRBANKARE	139,463,348	150,974,294
Arka dhe Banka Qendrore	51,528,759	57,144,773
Bono thesari dhe bono të tjera të pranueshme për refinancim me Bankën Qendrore	15,659,431	14,962,112
Llogari rrjedhëse në bankat, institucionet e kreditit dhe institucionet e tjera financiare	10,675,671	25,554,006
Depozita me bankat, institucionet e kreditit dhe institucione të tjera financiare	31,471,242	31,995,361
Hua për bankat, institucionet e kreditit dhe institucionet e tjera financiare	26,763,774	19,482,364
Llogari të tjera me bankat, institucionet e kreditit dhe institucionet e tjera financiare	3,364,471	1,835,679
VEPRIMET ME KLIENTËT	144,800,893	138,896,551
Hua standarde dhe paradhënie për klientët	134,722,897	129,565,775
Hua dhe paradhënie të papaguara në afat për klientët	125,913	86,145
Hua dhe paradhënie në ndjekje	7,509,124	7,025,545
Hua nënstandarde, neto	1,899,113	1,717,421
Fonde rezervë për mbulimin e humbjeve nga huatë nënstandarde	(508,006)	(445,134)
Hua të dyshimta, neto	356,016	281,865
Fonde rezervë për mbulimin e humbjeve nga huatë e dyshimta	(362,123)	(288,205)
Hua të humbura, neto	(2,334)	(9,185)
Fonde rezervë për mbulimin e humbjeve nga huatë e humbura	(2,964,136)	(3,149,688)
Qeveria Shqiptare dhe administrata publike	190,164	228,985
VEPRIME ME LETRAT ME VLERË	267,132,578	252,225,675
Letra me vlerë me të ardhura fikse	263,951,674	249,702,348
Letra me vlerë me të ardhura të ndryshueshme	3,180,905	2,523,327
MJETE DHE DETYRIME TË TJERA	6,648,098	6,201,421
MJETET E QËNDRUESHME DHE BURIMET E PËRHERSHME	5,449,455	5,564,869
TOTALI	563,494,372	553,862,811

PASIVET

(000/ lekë)	30 Qershor 2022	31 Dhjetor 2021
VEPRIMET E THESARIT DHE TRANSAKSIONET NDËRBANKARE	42,710,656	45,250,716
Banka Qendrore	53,542	-
Bono thesari dhe bono të tjera të përshtatshme për refinancim me Bankën Qendrore	31,521,091	26,180,158
Llogari rrjedhëse me bankat, institucionet e kreditit dhe institucionet e tjera financiare	2,268,618	2,987,411
Depozita nga bankat, institucionet e kreditit dhe institucionet e tjera financiare	7,532,336	14,458,800
Hua marrë nga bankat, institucionet e kreditit dhe institucionet e tjera financiare	1,325,083	1,611,882
VEPRIMET ME KLIENTËT	448,132,614	437,053,132
QEVERIA SHQIPTARE DHE ADMINISTRATA PUBLIKE	2,827,417	2,308,028
Detyrime ndaj klientëve për llogaritë rrjedhëse dhe depozitat	437,680,309	426,805,607
Llogari të tjera të klientëve	7,624,887	7,939,497
VEPRIME ME LETRAT ME VLERË	3,407,052	2,998,784
Letra me vlerë të blera dhe të shitura sipas marrëveshjes së riblerjes	3,407,052	2,998,784
MJETE DHE DETYRIME TË TJERA	4,649,988	7,918,762
MJETE TË QËNDRUESHME DHE BURIME TË PËRHERSHME	64,594,062	60,641,417
Fondet rezervë specifike	3,474,039	2,947,907
Borxhi i varur	2,985,067	3,026,342
Kapitali i aksionerëve	58,134,956	54,667,169
Kapitali i paguar	33,727,923	33,727,923
Rezerva	6,433,047	5,573,695
Diferenca e rivlerësimit	538,077	(1,765,923)
Fitimi (humbja) i pashpërndarë	16,180,024	7,994,641
Fitimi (humbja) i vitit ushtrimor	1,255,884	9,136,833
TOTALI	563,494,372	553,862,811

ZËRAT JASHTË BILANCIT

(000/ lekë)	30 Qershor 2022	31 Dhjetor 2021
ANGAZHIME FINANCIMI	17,360,818	16,669,584
Angazhime të dhëna	17,360,818	16,669,584
GARANCITË	423,030,667	377,146,915
Garanci të dhëna	11,462,013	6,954,698
Garanci të marra	411,568,654	370,192,217
ANGAZHIME PËR LETRAT ME VLERË	45,276,770	40,296,783
TRANSAKSIONE NË VALUTË	70,905,894	31,592,476
ANGAZHIME PËR INSTRUMENTET FINANCIARE	94,869,910	20,125,103
TOTALI	651,444,059	485,830,860

LLOGARIA FITIM E HUMBJE

(000/lekë-kumulativ)	30 Qershor 2022	31 Mars 2022	31 Dhjetor 2021	30 Shtator 2021	30 Qershor 2021
Të ardhura nga interesat	13,915,533	7,190,403	18,468,195	13,681,882	8,885,917
Për veprimet e thesarit dhe ndërbankare	330,530	137,770	1,080,508	873,875	603,447
Nga veprimet me klientët	3,819,153	1,893,344	7,831,990	5,815,899	3,868,062
Nga veprimet me letrat me vlerë	9,765,850	5,159,288	9,555,696	6,992,109	4,414,408
Të tjera	-	-	-	-	-
Shpenzime për interesa	(1,505,085)	(702,324)	(2,459,654)	(1,774,008)	(1,155,586)
Për veprimet e thesarit dhe ndërbankare	(264,719)	(127,122)	(347,276)	(233,289)	(147,263)
Për veprimet me klientët	(1,062,157)	(510,874)	(1,830,183)	(1,333,268)	(874,352)
Për borxhet e varura	(78,166)	(39,053)	(159,730)	(119,779)	(79,747)
Për letrat me vlerë të shitura sipas marrëveshjeve të riblerjes	(100,043)	(25,274)	(122,466)	(87,673)	(54,224)
Të tjera	-	-	-	-	-
Të ardhurat nga interesat, neto	12,410,448	6,488,079	16,008,541	11,907,874	7,730,331
Të ardhura nga komisione për shërbime bankare	1,743,471	713,630	3,145,164	2,349,329	1,514,610
Nga veprimet e thesarit dhe ndërbankare	222,704	27,703	261,534	240,436	218,437
Nga transaksionet me klientët	746,146	338,607	1,485,440	1,093,699	634,100
Komisione për shërbimet bankare	767,386	343,558	1,386,203	1,006,089	656,082
Komisione të tjera	7,236	3,763	11,987	9,105	5,990
Shpenzime për komisione	(56,926)	(30,478)	(74,657)	(60,778)	(42,955)
Për veprimet e thesarit dhe ndërbankare	(44,147)	(22,890)	(51,217)	(44,376)	(32,147)
Për transaksionet me klientët	(248)	(119)	(303)	(181)	(79)
Komisione për shërbime bankare	(12,478)	(7,416)	(23,080)	(16,164)	(10,671)
Komisione të tjera	(53)	(54)	(57)	(58)	(58)
Fitim/Humbje nga komisionet, neto	1,686,546	683,152	3,070,506	2,288,551	1,471,655
Të ardhura të tjera të veprimtarisë bankare	4,041,541	3,658,200	2,223,428	1,235,829	908,365
Shpenzime të tjera të veprimtarisë bankare	(13,077,632)	(8,128,912)	(4,984,075)	(3,262,567)	(2,062,236)
Fitim/Humbje nga veprimtaritë e tjera bankare, neto	(9,036,091)	(4,470,712)	(2,760,647)	(2,026,738)	(1,153,872)
Fitim/Humbje nga veprimet me valutat, neto	723,363	319,516	697,992	489,930	295,204
Totali i të ardhurave operative	5,784,266	3,020,036	17,016,392	12,659,616	8,343,318
Shpenzimet operative					
Shpenzime për personelin	(1,505,633)	(692,140)	(2,630,289)	(1,962,862)	(1,304,981)
Taksa të tjera përveç taksave mbi të ardhurat	(22,296)	(1,092)	(25,287)	(19,009)	(9,473)
Shpenzime të përgjithshme të veprimtarisë	(2,363,846)	(1,111,779)	(4,432,460)	(3,172,657)	(2,007,639)
Amortizimi dhe fondet rezervë për zhvlerësimin e mjeteve të qëndrueshme	(387,897)	(192,287)	(716,168)	(539,890)	(363,859)
Totali i shpenzimeve operative	(4,279,672)	(1,997,297)	(7,804,204)	(5,694,419)	(3,685,952)
Të ardhura të jashtëzakonshme	61,205	22,806	510,001	460,078	417,436
Shpenzime të jashtëzakonshme	-	-	-	-	-
Fitim/Humbja nga veprimtaritë e jashtëzakonshme	61,205	22,806	510,001	460,078	417,436
Shpenzime për fonde rezervë për huatë	(47,936)	45,296	944,292	45,602	91,307
Fitim/Humbja para tatimit	1,517,862	1,090,841	10,666,480	7,470,878	5,166,109
Tatimi mbi fitimin	(261,978)	(165,796)	(1,529,647)	(1,054,505)	(297,425)
Fitim/Humbja e vitit	1,255,884	925,045	9,136,833	6,416,373	1,820,418

TREGUESIT E RENTABILITETIT

	30 Qershor 2022	31 Mars 2022	31 Dhjetor 2021	30 Shtator 2021	30 Qershor 2021
1. Kthyesmeria nga aktivet mesatare (ROAA) [te ardhurat neto / aktivet mesatare *100] (*)	0.5%	0.7%	1.8%	1.7%	1.8%
2. Rezultati neto i jashtezakonshem / aktivet mesatare	0.0%	0.0%	0.1%	0.1%	0.1%
3. Shpenzimet e pergjithshme te veprimtarise / te ardhurat bruto te veprimtarise	74.2%	65.1%	43.3%	44.7%	43.6%
4. Te ardhurat neto nga interesi / shpenzimet e pergjithshme te veprimtarise	291.5%	325.0%	205.8%	209.8%	210.3%
5. Kthyesmeria nga kapitali aksionar mesatar (ROAE) [te ardhurat neto/kapitali aksioner mesatar *100] (*)	4.4%	6.6%	18.2%	17.3%	18.1%
6. Aktive per punojes [totali I aktiveve/ numri i rregjistruar i punojesve] ne Lek'000	415,893	410,657	383,846	381,390	374,027
7. Te ardhurat neto nga interesat / aktivet mesatare	2.3%	1.2%	3.1%	2.4%	1.6%
8. Te ardhurat nga interesat / aktivet mesatare	2.5%	1.3%	3.6%	2.7%	1.8%
9. Shpenzime per interesa / aktive mesatare	0.3%	0.1%	0.5%	0.4%	0.2%
10. Te ardhurat neto nga interesat / te ardhurat bruto te veprimtarise	216.3%	211.7%	89.1%	93.7%	91.6%
11. Te ardhurat neto nga veprimtarite e tjera / aktivet mesatare	0.3%	0.2%	2.0%	1.4%	1.0%
12. Shpenzimet jo per interesa / te ardhurat bruto te veprimtarise	137.8%	121.6%	55.2%	57.1%	54.0%
13. Shpenzime personeli / te ardhurat bruto te veprimtarise	26.2%	22.6%	14.6%	15.4%	15.5%
14. Shpenzime per provigjone / aktivet mesatare	1.7%	1.2%	0.2%	0.3%	0.2%

(*) Normat e mësipërme ROAA dhe ROAE janë norma vjetore.

Tabela 3: Struktura e kapitalit rregullator

KAPITALI RREGULLATOR PËR MBULIMIN E RREZIQEVE TË KREDISË

(000/ lekë)	30 Qershor 2022	31 Dhjetor 2021
KAPITALI BAZË		
I. Elementet përbërëse që shtohen (A):	56,879,071	49,968,222
II. Elementet përbërëse që zbriten (B):	-	-
Totali Kapitalit Bazë C=(A-B)	56,879,071	49,968,222
KAPITALI SHITESË		
III. Elementet përbërëse (J):	2,094,040	2,422,542
IV. Elementet përbërëse që zbriten (P+Q+V):		
Totali i kapitalit shtesë	2,094,040	2,422,542
Totali i kapitalit bazë dhe kapitalit shtesë: E=(JA+CA)	58,973,111	52,390,764

Tabela 4: Mjaftueshmëria e Kapitalit

RAPORTI I MJAFTUSHMËRISË SË KAPITALIT

(000/ lekë)	30 Qershor 2022	31 Dhjetor 2021
1. Totali i aktiveve dhe zërave jashtë bilancit të ponderuara me rrezikun	332,449,234	327,811,144
2. Kapitali rregullator	58,973,111	52,390,764
3. Kapitali bazë i llogaritur	56,879,071	49,968,222
4. Raporti i mjaftueshmërisë së kapitalit (2/1) *100	17.74%	15.98%
5. Raporti i modifikuar i mjaftueshmërisë së kapitalit (3/1) *100	17.11%	15.24%
6. Raporti minimal i modifikuar	9%	9%
7. Raporti minimal i mjaftueshmërisë së kapitalit	12.00%	12.00%

Informacioni cilësor (a)

Mjaftueshmëria e Kapitalit është një faktor kyç në vendosjen e objektivave të investimeve në të ardhmen nga Banka. Një pjesë e rëndësishme në llogaritjen e saj është dhe llogaritja e ekspozimeve të ponderuara me rrezik. Bazuar në diversitetin e aktivitetit të BKT-së, procesi i menaxhimit të rreziqeve kalon në disa hapa: identifikimi, vlerësimi, matja, agregimi dhe menaxhimi, si dhe alokimi i kapitalit të bankës nëpër linjat e biznesit.

Llogaritja e mjaftueshmërisë së kapitalit në BKT kryhet bazuar në rregulloren Nr. 48 “Për Raportin e Mjaftueshmërisë së Kapitalit” dhe rregulloren Nr. 69 “Për Kapitalin Rregullator”.

Rreziku i Kredisë

Rreziku i kredisë është rreziku që vjen nga mosgatishmëria apo paaftësia e debitorit për të përmbushur kontratat e kredisë, duke çuar në humbje ekonomike për bankën, duke qenë se ajo mund të humbasë si principalin ashtu edhe kolateralin. Ekspozimet të cilat mbartin një rrezik kredie trajtohen bazuar në Metodën Standarte. Metoda Standarte mat rrezikun e kredisë përmes peshave fikse të rrezikut, të cilat janë të paracaktuara nga rregullatori.

Rreziku i Tregut

Rreziku i tregut është rreziku i humbjes në pozicionin në bilanc dhe jashtë-bilancit si rezultat i ndryshimeve të çmimeve në tregun financiar, duke përfshirë normat e këmbimit valutor, Swap-et dhe të gjitha llojet e transaksioneve të bëra në tregjet financiare ndërkombëtare. Bazuar në rregulloren e Bankës së Shqipërisë, llogaritet kërkesa për kapital për të mbuluar rreziqet e tregut, rrezikun e pozicionit dhe rrezikun e përqëndrimit si dhe kërkesa për kapital për të mbuluar rrezikun e kursit të këmbimit dhe rrezikun e shlyerjes.

Rreziku Operacional

Rreziku operacional është rreziku i humbjeve që rezultojnë nga procese të brendshme të papërshtatshme ose të dështuara, njerëzit dhe sistemet ose nga ngjarje të jashtme. Ai përfshin rrezikun ligjor, por përjashton rrezikun strategjik dhe atë reputacional. Kërkesa për kapital për rrezikun operacional llogaritet sipas Metodës së Indikatorit Bazë (*Basic Indicator Approach*). Kërkesa për kapital llogaritet bazuar në mesataren e tre viteve të fundit të të ardhurave neto të aktivitetit të bankës, të cilat ponderohen me një koeficient α 15%.

Rreziku i Kredisë së Kundërpartisë

Rreziku i kredisë së kundërpartisë rrjedh nga aktiviteti direkt i bankës i tregtimit të derivativëve dhe letrave me vlerë në bursa të ndryshme. Llogaritja e kërkesës për kapital për këtë rrezik, kryhet duke marrë në konsideratë të gjitha ekspozimet në librin e bankës dhe në librin e tregtueshëm. Kërkesa për kapital bazohet në rregulloren e Bankës së Shqipërisë, ku në varësi të llojit të ekspozimit, perdoret një nga dy metodat: metoda e ekspozimit origjinal ose metoda e vlerësimit mark-to-market, kryesisht për kontratat e së ardhmes së indekseve ose të kontratave të differences (CFD).

Kapitali Rregullator

Kapitali Rregullator, bazuar në kërkesat e Bankës së Shqipërisë përbehet nga: kapitali i nivelit të parë (Tier 1) dhe kapitali i nivelit të dytë (Tier 2). Kapitali i nivelit të parë është i ndarë në: kapitalin bazë të nivelit të parë dhe kapitalin shtesë të nivelit të parë. Kapitali i nivelit të dytë përfshin instrumenta kapitali, aksionet preferenciale, borxhin e varur si dhe primet e emëtimit të lidhura me instrumentet e sipërpërmendura.

Minimumi i kërkuar për normën e kapitalit bazë të nivelit të parë është 6.75% ndaj ekspozimeve të ponderuara me rrezik, për normën e kapitalit të nivelit të parë është 9% e ekspozimeve të ponderuara me rrezik dhe për normën e kapitalin rregullator është 12% e ekspozimeve të ponderuara me rrezik.

Në tabelën e mëposhtme, janë paraqitur vlerat e kërkesës për kapital për secilën prej klasave të aktiveve, të klasifikuara sipas peshës së rrezikut që ato kanë:

NORMA E MJAFTUESHMËRISË SË KAPITALIT 30 QERSHOR 2022

Klasat e Ekspozimeve (000/ lekë)	Totali i Aktiveve me rrezik (perpara ponderimeve)	Ekspozimet e Ponderuara me Rrezik
I. Rreziku i Kredisë - Asetet e Ponderuara me Rrezik	591,017,493	283,243,062
Asetet pa risk me peshë rreziku 0%	192,941,909	-
Asetet me rrezik të ulët me peshë rreziku 20%	47,445,265	9,442,552
Asetet me peshë rreziku 35%	18,620,785	6,517,275
Asetet me peshë rreziku 50%	74,003,221	36,909,869
Asetet me peshë rreziku 75%	48,824,787	30,300,060
Asetet me peshë rreziku 85%	1,565,453	1,330,635
Asetet me peshë rreziku 100%	182,842,216	163,990,476
Asetet me peshë rreziku 125%	1,995,889	1,349,080
Asetet me peshë rreziku 150%	21,221,126	31,587,801
Asetet me peshë rreziku 250%	172,315	430,789
Ekspozime Titullzimi	-	-
Rreziku i Kunderpartisë	1,384,526	1,384,526
II. Kërkesa për Kapital për Rrezikun e Tregut	20,623,444	20,623,444
Kërkesa për Kapital për Rrezikun e Kursit të Këmbimit	8,583,360	8,583,360
Kërkesa për Kapital për Rrezikun e Pozicionit	12,040,084	12,040,084
Kërkesa për Kapital për Rrezikun e Përqendrimit	-	-
III. Rreziku Operacional	28,582,727	28,582,727
Metoda e Treguesit të Thjeshtë	28,582,727	28,582,727
IV. Rregullime të kërkuara nga Rregullatori	-	-
Totali i Klasave të Ekspozimeve (Rreziku i Kredisë, i Tregut, Operacional dhe Rregullimet)	-	332,449,234
Kapitali Rregullator	-	58,973,111
Ratio e Mjaftueshmërisë së Kapitalit		17.74%

Tabela 5: Informacion i përgjithshëm mbi ekspozimin ndaj rreziqeve

Grupi i Menaxhimit të Riskut është përgjegjës për të identifikuar, matur, monitoruar, parandaluar dhe raportuar aktivitetin e lidhur me menaxhimin e rrezikut të kredisë, rrezikut të tregut, rrezikut të likuiditetit, rrezikut operacional, rrezikut ligjor, përputhshmërisë dhe aktivitetet kundër pastrimit të parave.

Grupi i Menaxhimit të Riskut është një funksion që kryen në mënyrë të pavarur aktivitetin e tij nga funksionet e tjera të cilat kryejnë biznes dhe marrin përsipër rrezik.

Bazuar në aktivitetin e Grupit të Menaxhimit të Riskut, është hartuar Politika e Menaxhimit të Risqeve, e cila përcakton qartë modelin e mbrojtjes së bankës, nivelin e pranuar të rrezikut si dhe parimet e manaxhimit të rrezikut në BKT.

Banka operon bazuar në modelin e tri linjave të mbrojtjes të manaxhimit të rreziqeve. Në Linjën e parë të mbrojtjes janë përfshirë të gjitha njësitë e linjave të biznesit të cilat janë dhe burimi i rreziqeve. Linja e dytë e mbrojtjes është një funksion i pavarur i manaxhimit dhe kontrollit të rreziqeve. Linja e tretë e mbrojtjes është Grupi i Auditit të Brendshëm, i cili mundëson efektivitetin dhe eficientësinë e kontrollit të bankës. Të trija linjat e mbrojtjes janë të pavarura nga njëra tjetra dhe arrijnë të mundësojnë që të respektohen principet e Bankës në të gjitha nivelet e saj.

Grupi është i përbërë nga 7 departamente, të cilat janë përgjegjëse për të ndërmarrë veprimet dhe për të kryer detyrat e duhura dhe përmbushjen e qëllimeve të Grupit. Në mënyrë specifike, departamentet janë: Departamenti i Rrezikut të Kredisë, Departamenti i Rreziqe të Tregut, Departamenti i Rreziqeve Operacional dhe të Mashtrimit, Departamenti i Çështjeve Ligjore, Departamenti i Parandalimit të Pastrimit të Parave dhe Përputhshmërisë, Departamenti i Sigurisë së Informacionit dhe Departamenti i Sigurisë Fizike.

Politikat dhe procedurat e manaxhimit të rrezikut janë hartuar me qëllim që të përcaktojnë mënyrën e identifikimit dhe analizimit të rreziqeve me të cilat përballet Banka, të vendosin mjete kontrolli të përshtatshme për rreziqet, si dhe të përcaktojnë mënyrën e kontrollit, monitorimit dhe përmbajtjes me limitet e përcaktuara. Politikat dhe sistemet e manaxhimit të rrezikut rishikohen në mënyrë periodike me qëllim përditësimin e tyre me teknikat më të fundit identifikuese dhe analizuese dhe zhvillimin e aktivitetit të bankës dhe përfshirjen e burimeve të reja të rrezikut.

Grupi raporton në mënyrë periodike tek Drejtori Ekzekutiv i Bankës, strukturat monitoruese dhe Këshilli Drejtues.

Tabela 6: Rreziku i kredisë: Informacion i përgjithshëm

Ekspozimet ndaj Rreziqeve dhe Vlerësimi i Tyre

Rreziku i kredisë

Administrimi i rrezikut financiar

Instrument financiar është çdo kontratë që të jep të drejtën të marrësh para ose një aktiv tjetër financiar nga një palë tjetër (aktiv financiar) ose të detyron të transferosh para ose një aktiv tjetër financiar tek një palë tjetër (detyrim financiar).

Instrumentat financiare e ekspozojnë Bankën ndaj një sërë risqesh. Risqet më të rëndësishme me të cilat përballet Banka janë rreziku i kredisë, rreziku i likuiditetit dhe rreziku i tregut. Rreziku i tregut përfshin rrezikun e monedhës të huaj, rrezikun e normës së interesit dhe rrezikun e çmimeve të tjera.

Rreziku i kredisë

Rreziku i kredisë është rreziku i humbjes financiare të Bankës nëse një klient ose kundërpartia e një instrumenti financiar dështon të shlyejë detyrimet e tij kontraktuale, dhe vjen kryesisht nga huatë dhe paradhëniet e Bankës ndaj klientëve dhe bankave të tjera dhe investimeve në letra me vlerë. Për qëllime të raportimit në manaxhimin e rrezikut, Banka i merr në konsideratë të gjithë elementët e ekspozimit të rrezikut të kredisë (si rreziku i dështimit individual, i vendit dhe sektorit). Banka ka krijuar një Komitet Kredi për mbikëqyrjen e miratimit të kërkesave për kredi. Kërkesat për kredi për shuma mbi 2,000,000 Euro aprovohen me vendim të Këshillit Drejtues të Bankës. Ka fokusim të vazhdueshëm mbi cilësinë e huave, si në kohën e aprovimit, ashtu edhe gjatë gjithë jetëgjatësisë së tyre.

(b) Shpërndarja e kredisë sipas qëllimit të përdorimit të kredisë (000/lekë)	Teprica mesatare bruto e kredisë gjatë periudhës tremujore	Interesi i përlogaritur
Korporata jofinanciare publike	4,387,345	1,128
ALL	4,387,345	1,128
Overdraft	3,733,373	-
Kapital qarkullues	-	-
Blerje pajisjesh	5,369	86
Pasuri të paluajtshme	648,603	1,042
Hua të tjera	-	-
USD	-	-
Overdraft	-	-
Kapital qarkullues	-	-
Blerje pajisjesh	-	-
Pasuri të paluajtshme	-	-
Hua të tjera	-	-
EUR	-	1
Overdraft	-	1
Kapital qarkullues	-	-
Blerje pajisjesh	-	-
Pasuri të paluajtshme	-	-
Hua të tjera	-	-
Të tjera monedha	-	-
Overdraft	-	-
Kapital qarkullues	-	-
Blerje pajisjesh	-	-
Pasuri të paluajtshme	-	-
Hua të tjera	-	-
Korporata jofinanciare private	39,138	241
ALL	20,826,221	85,440
Overdraft	2,434,653	381
Kapital qarkullues	2,504,986	7,524
Hua për çelje biznesi	8,347,861	45,742
Blerje pajisjesh	251,194	1,487
Pasuri të paluajtshme	7,287,525	30,306
Hua për investime në instrumenta financiare	-	-
USD	1,934,184	21,111
Overdraft	57,266	-
Kapital qarkullues	5,783	14
Hua për çelje biznesi	-	-
Blerje pajisjesh	-	-
Pasuri të paluajtshme	1,871,135	21,097
Hua për investime në instrumenta financiare	-	-

EUR	16,377,226	134,234
Overdraft	1,370,744	192
Kapital qarkullues	2,491,260	7,996
Hua për çelje biznesi	1,469,694	9,306
Blerje pajisjesh	67,784	223
Pasuri të paluajtshme	10,977,743	116,517
Hua për investime në instrumenta financiare	-	-
Të tjera monedha	-	-
Overdraft	-	-
Kapital qarkullues	-	-
Hua për çelje biznesi	-	-
Blerje pajisjesh	-	-
Pasuri të paluajtshme	-	-
Hua për investime në instrumenta financiare	-	-
Individë + Institucionet jo me qëllim fitimi që u shërbejnë individëve	40,043	113
ALL	36,261,549	105,472
Overdraft	1,629,193	6,253
Mallra jo të qëndrueshëm	3,170,597	17,419
Mallra të qëndrueshëm	1,307,170	3,520
Hua për blerje banesash	27,367,559	65,041
Hua për qëllime të tjera	2,787,030	13,239
<i>nga të cilat: për të vetëpunësuarit</i>	<i>1,158,721</i>	<i>7,437</i>
USD	7,687	16
Overdraft	66	-
Mallra jo të qëndrueshëm	-	-
Mallra të qëndrueshëm	3,859	7
Hua për blerje banesash	-	-
Hua për qëllime të tjera	3,762	9
<i>nga të cilat: për të vetëpunësuarit</i>	<i>-</i>	<i>-</i>
EUR	3,773,705	7,955
Overdraft	9,869	-
Mallra jo të qëndrueshëm	25,873	177
Mallra të qëndrueshëm	719,247	1,121
Hua për blerje banesash	2,143,331	4,615
Hua për qëllime të tjera	875,385	2,042
<i>nga të cilat: për të vetëpunësuarit</i>	<i>169,816</i>	<i>438</i>
Të tjera monedha	-	-
Overdraft	-	-
Mallra jo të qëndrueshëm	-	-
Mallra të qëndrueshëm	-	-
Hua për blerje banesash	-	-
Hua për qëllime të tjera	-	-
<i>nga të cilat: për të vetëpunësuarit</i>	<i>-</i>	<i>-</i>
Totali	83,567,917	355,300

* Të dhënat paraqesin totalin e huave të BKT Shqipëri pa përfshirë huatë ndërkombëtare.

(c) KLASIFIKIMI I PORTOFOLIT TË KREDIVE SIPAS SHPËRNDARJES GJEOGRAFIKE (1)

(000/ lekë)	Rrethi Tiranë	Rrethi Durrës	Rrethi Elbasan	Rrethi Shkodër	Rrethi Korcë	Rrethi Vlorë	Rrethi Lushnjë	Rrethi Gjirokastrë	Rrethi Fier
HUA_AFATSHKURTER	8,907,869	588,127	205,631	64,745	114,160	452,674	330,739	25,559	93,657
ALL	7,789,765	206,741	195,374	62,958	113,996	140,425	319,511	25,559	61,639
Qeveria qendrore	-	-	-	-	-	-	-	-	-
Qeveria lokale	-	-	-	-	-	-	-	-	-
Banka qendrore	-	-	-	-	-	-	-	-	-
Bankat	-	-	-	-	-	-	-	-	-
Shoqëritë e Kursim Kreditit	-	-	-	-	-	-	-	-	-
Korporata të tjera financiare (përveç shoqërive të sigurimit dhe fondeve të pensionit)	914,535	-	-	-	-	-	-	-	-
Shoqëritë e sigurimit dhe fondet e pensionit	-	-	-	-	-	-	-	-	-
Korporata jofinanciare publike	3,846,172	-	-	-	-	-	-	-	-
Korporata jofinanciare private	1,948,562	64,606	55,703	1,447	82,312	51,936	299,701	2,439	24,598
Individët +institucionet jo me qëllim fitimi që u shërbejnë individëve	1,080,496	142,135	139,672	61,511	31,684	88,489	19,810	23,119	37,040
VALUTE	1,118,104	381,386	10,256	1,787	164	312,248	11,228	-	32,018
Qeveria qendrore	-	-	-	-	-	-	-	-	-
Qeveria lokale	-	-	-	-	-	-	-	-	-
Banka qendrore	-	-	-	-	-	-	-	-	-
Bankat	-	-	-	-	-	-	-	-	-
Shoqëritë e Kursim Kreditit	-	-	-	-	-	-	-	-	-
Korporata të tjera financiare (përveç shoqërive të sigurimit dhe fondeve të pensionit)	2,151	-	-	-	-	-	-	-	-
Shoqëritë e sigurimit dhe fondet e pensionit	-	-	-	-	-	-	-	-	-
Korporata jofinanciare publike	-	-	-	-	-	-	-	-	-
Korporata jofinanciare private	1,094,582	368,926	4,578	1,539	-	298,774	11,228	-	31,955
Individët dhe institucionet jo me qëllim fitimi që u shërbejnë individëve	21,371	12,460	5,678	248	164	13,475	-	-	64

KLASIFIKIMI I PORTOFOLIT TË KREDIVE SIPAS SHPËRNDARJES GJEOGRAFIKE (2)

(000/ lekë)	Rrethi Tiranë	Rrethi Durrës	Rrethi Elbasan	Rrethi Shkodër	Rrethi Korcë	Rrethi Vlorë	Rrethi Lushnjë	Rrethi Gjirokastrë	Rrethi Fier
HUA_AFATMESME	7,826,010	590,591	527,633	246,500	283,234	623,336	81,695	62,901	191,948
<i>ALL</i>	5,334,467	486,478	515,166	229,266	247,387	291,540	79,792	62,901	183,932
Qeveria qendrore	-	-	-	-	-	-	-	-	-
Qeveria lokale	-	-	174,711	-	-	6,213	-	-	-
Banka qendrore	-	-	-	-	-	-	-	-	-
Bankat	-	-	-	-	-	-	-	-	-
Shoqëritë e Kursim Kreditit	-	-	-	-	-	-	-	-	-
Korporata të tjera financiare (përveç shoqërive të sigurimit dhe fondeve të pensionit)	1,878,855	-	-	-	-	-	-	-	-
Shoqëritë e sigurimit dhe fondet e pensionit	-	-	-	-	-	-	-	-	-
Korporata jofinanciare publike	-	-	-	-	-	-	-	-	-
Korporata jofinanciare private	1,424,780	226,651	58,606	25,398	73,345	139,042	19,026	1,538	63,946
Individët +institucionet jo me qëllim fitimi që u shërbejnë individëve	2,030,832	259,827	281,849	203,868	174,042	146,285	60,767	61,363	119,986
VALUTE	2,491,542	104,114	12,467	17,234	35,847	331,797	1,902	-	8,015
Qeveria qendrore	-	-	-	-	-	-	-	-	-
Qeveria lokale	-	-	-	-	-	-	-	-	-
Banka qendrore	-	-	-	-	-	-	-	-	-
Bankat	-	-	-	-	-	-	-	-	-
Shoqëritë e Kursim Kreditit	-	-	-	-	-	-	-	-	-
Korporata të tjera financiare (përveç shoqërive të sigurimit dhe fondeve të pensionit)	-	-	-	-	-	-	-	-	-
Shoqëritë e sigurimit dhe fondet e pensionit	-	-	-	-	-	-	-	-	-
Korporata jofinanciare publike	-	-	-	-	-	-	-	-	-
Korporata jofinanciare private	2,202,173	63,730	5,619	745	-	309,557	-	-	-
Individë dhe institucionet jo me qëllim fitimi që u shërbejnë individëve	289,369	40,384	6,848	16,488	35,847	22,240	1,902	-	8,015

KLASIFIKIMI I PORTOFOLIT TË KREDIVE SIPAS SHPËRNDARJES GJEOGRAFIKE (3)

(000/ lekë)	Rrethi Tiranë	Rrethi Durrës	Rrethi Elbasan	Rrethi Shkodër	Rrethi Korcë	Rrethi Vlorë	Rrethi Lushnjë	Rrethi Gjirokastër	Rrethi Fier
HUA_AFATGJATE	49,006,621	2,638,640	1,936,116	1,414,160	882,546	2,015,205	376,871	401,887	1,077,421
<i>ALL</i>	33,742,233	1,913,237	1,363,353	1,351,518	865,520	1,789,229	343,027	401,199	1,025,985
Qeveria qendrore	9,240	-	-	-	-	-	-	-	-
Qeveria lokale	-	-	-	-	-	-	-	-	-
Banka qendrore	-	-	-	-	-	-	-	-	-
Bankat	-	-	-	-	-	-	-	-	-
Shoqëritë e Kursim Kreditit	-	-	-	-	-	-	-	-	-
Korporata të tjera financiare (përveç shoqërive të sigurimit dhe fondeve të pensionit)	338,026	-	48,479	-	-	-	-	-	-
Shoqëritë e sigurimit dhe fondet e pensionit	-	-	-	-	-	-	-	-	-
Korporata jofinanciare publike	637,646	-	-	-	-	-	-	-	-
Korporata jofinanciare private	14,882,141	41,878	261,985	73,227	110,852	277,312	26,471	3,038	39,912
Individët +institucionet jo me qëllim fitimi që u shërbejnë individëve	17,875,181	1,871,359	1,052,889	1,278,291	754,669	1,511,917	316,556	398,160	986,073
VALUTE	15,264,388	725,403	572,764	62,642	17,026	225,976	33,844	688	51,437
Qeveria qendrore	-	-	-	-	-	-	-	-	-
Qeveria lokale	-	-	-	-	-	-	-	-	-
Banka qendrore	-	-	-	-	-	-	-	-	-
Bankat	-	-	-	-	-	-	-	-	-
Shoqëritë e Kursim Kreditit	-	-	-	-	-	-	-	-	-
Korporata të tjera financiare (përveç shoqërive të sigurimit dhe fondeve të pensionit)	-	-	-	-	-	-	-	-	-
Shoqëritë e sigurimit dhe fondet e pensionit	-	-	-	-	-	-	-	-	-
Korporata jofinanciare publike	-	-	-	-	-	-	-	-	-
Korporata jofinanciare private	12,436,682	182,717	507,568	19,657	(0)	89,753	11,758	-	-
Individët dhe institucionet jo me qëllim fitimi që u shërbejnë individëve	2,827,706	542,686	65,196	42,986	17,026	136,223	22,085	688	51,437
Totali	65,740,499	3,817,359	2,669,380	1,725,405	1,279,940	3,091,215	789,305	490,346	1,363,026

KLASIFIKIMI I PORTOFOLIT TË KREDIVE SIPAS SHPËRNDARJES GJEOGRAFIKE (4)

(000/ lekë)	Rrethi Berat	Rrethi Pogradec	Rrethi Sarandë	Rrethi Peshkopi	Rrethi Kukës	Rrethi Lezhë	Rrethi Burrel	Rrethi Kavajë	Rrethi Përmet
HUA_AFATSHKURTER	34,672	41,263	11,479	93,522	31,081	57,081	-	42,593	-
ALL	34,672	41,263	11,479	93,522	31,081	57,081	-	38,813	-
Qeveria qendrore	-	-	-	-	-	-	-	-	-
Qeveria lokale	-	-	-	-	-	-	-	-	-
Banka qendrore	-	-	-	-	-	-	-	-	-
Bankat	-	-	-	-	-	-	-	-	-
Shoqëritë e Kursim Kreditit	-	-	-	-	-	-	-	-	-
Korporata të tjera financiare (përveç shoqërive të sigurimit dhe fondeve të pensionit)	-	-	-	-	-	-	-	-	-
Shoqëritë e sigurimit dhe fondet e pensionit	-	-	-	-	-	-	-	-	-
Korporata jofinanciare publike	-	-	-	-	-	-	-	-	-
Korporata jofinanciare private	10,549	25,342	-	77,547	20,785	31,596	-	15,714	-
Individët +institucionet jo me qëllim fitimi që u shërbejnë individëve	24,123	15,921	11,479	15,974	10,297	25,486	-	23,099	-
VALUTE	0	-	-	-	-	-	-	3,780	-
Qeveria qendrore	-	-	-	-	-	-	-	-	-
Qeveria lokale	-	-	-	-	-	-	-	-	-
Banka qendrore	-	-	-	-	-	-	-	-	-
Bankat	-	-	-	-	-	-	-	-	-
Shoqëritë e Kursim Kreditit	-	-	-	-	-	-	-	-	-
Korporata të tjera financiare (përveç shoqërive të sigurimit dhe fondeve të pensionit)	-	-	-	-	-	-	-	-	-
Shoqëritë e sigurimit dhe fondet e pensionit	-	-	-	-	-	-	-	-	-
Korporata jofinanciare publike	-	-	-	-	-	-	-	-	-
Korporata jofinanciare private	-	-	-	-	-	-	-	3,780	-
Individët dhe institucionet jo me qëllim fitimi që u shërbejnë individëve	-	-	-	-	-	-	-	-	-

KLASIFIKIMI I PORTOFOLIT TË KREDIVE SIPAS SHPËRNDARJES GJEOGRAFIKE (5)

(000/ lekë)	Rrethi Berat	Rrethi Pogradec	Rrethi Sarandë	Rrethi Peshkopi	Rrethi Kukës	Rrethi Lezhë	Rrethi Burrel	Rrethi Kavajë	Rrethi Përmet
HUA_AFATMESME	80,394	71,954	73,061	81,346	44,840	115,424	-	245,875	-
ALL	80,062	71,954	72,454	81,346	44,840	95,146	-	162,076	-
Qeveria qendrore	-	-	-	-	-	-	-	-	-
Qeveria lokale	-	-	-	-	-	-	-	-	-
Banka qendrore	-	-	-	-	-	-	-	-	-
Bankat	-	-	-	-	-	-	-	-	-
Shoqëritë e Kursim Kreditit	-	-	-	-	-	-	-	-	-
Korporata të tjera financiare (përveç shoqërive të sigurimit dhe fondeve të pensionit)	-	-	-	-	-	-	-	-	-
Shoqëritë e sigurimit dhe fondet e pensionit	-	-	-	-	-	-	-	-	-
Korporata jofinanciare publike	-	-	-	-	-	-	-	-	-
Korporata jofinanciare private	19,572	10,714	15,614	28,787	26,160	24,400	-	22,715	-
Individët +institucionet jo me qëllim fitimi që u shërbejnë individëve	60,491	61,240	56,840	52,558	18,680	70,746	-	139,361	-
VALUTE	331	-	608	-	-	20,278	-	83,799	-
Qeveria qendrore	-	-	-	-	-	-	-	-	-
Qeveria lokale	-	-	-	-	-	-	-	-	-
Banka qendrore	-	-	-	-	-	-	-	-	-
Bankat	-	-	-	-	-	-	-	-	-
Shoqëritë e Kursim Kreditit	-	-	-	-	-	-	-	-	-
Korporata të tjera financiare (përveç shoqërive të sigurimit dhe fondeve të pensionit)	-	-	-	-	-	-	-	-	-
Shoqëritë e sigurimit dhe fondet e pensionit	-	-	-	-	-	-	-	-	-
Korporata jofinanciare publike	-	-	-	-	-	-	-	-	-
Korporata jofinanciare private	331	-	608	-	-	-	-	67,771	-
Individët dhe institucionet jo me qëllim fitimi që u shërbejnë individëve	-	-	-	-	-	20,278	-	16,028	-

KLASIFIKIMI I PORTOFOLIT TË KREDIVE SIPAS SHPËRNDARJES GJEOGRAFIKE (6)

(000/ lekë)	Rrethi Berat	Rrethi Pogradec	Rrethi Sarandë	Rrethi Peshkopi	Rrethi Kukës	Rrethi Lezhë	Rrethi Burrel	Rrethi Kavajë	Rrethi Përmet
HUA_AFATGJATE	477,925	363,769	788,854	261,328	235,117	685,687	-	368,417	-
ALL	472,475	363,769	709,003	259,509	235,117	644,102	-	356,867	-
Qeveria qendrore	-	-	-	-	-	-	-	-	-
Qeveria lokale	-	-	-	-	-	-	-	-	-
Banka qendrore	-	-	-	-	-	-	-	-	-
Bankat	-	-	-	-	-	-	-	-	-
Shoqëritë e Kursim Kreditit	-	-	-	-	-	-	-	-	-
Korporata të tjera financiare (përveç shoqërive të sigurimit dhe fondeve të pensionit)	-	-	-	-	-	-	-	-	-
Shoqëritë e sigurimit dhe fondet e pensionit	-	-	-	-	-	-	-	-	-
Korporata jofinanciare publike	-	-	-	-	-	-	-	-	-
Korporata jofinanciare private	38,756	-	221	43,560	20,382	376	-	76	-
Individët +institucionet jo me qëllim fitimi që u shërbejnë individëve	433,719	363,769	708,782	215,949	214,735	643,726	-	356,791	-
VALUTE	5,451	-	79,851	1,819	-	41,585	-	11,550	-
Qeveria qendrore	-	-	-	-	-	-	-	-	-
Qeveria lokale	-	-	-	-	-	-	-	-	-
Banka qendrore	-	-	-	-	-	-	-	-	-
Bankat	-	-	-	-	-	-	-	-	-
Shoqëritë e Kursim Kreditit	-	-	-	-	-	-	-	-	-
Korporata të tjera financiare (përveç shoqërive të sigurimit dhe fondeve të pensionit)	-	-	-	-	-	-	-	-	-
Shoqëritë e sigurimit dhe fondet e pensionit	-	-	-	-	-	-	-	-	-
Korporata jofinanciare publike	-	-	-	-	-	-	-	-	-
Korporata jofinanciare private	-	-	31,314	-	-	-	-	6,092	-
Individët dhe institucionet jo me qëllim fitimi që u shërbejnë individëve	5,451	-	48,537	1,819	-	41,585	-	5,457	-
Totali	592,991	476,986	873,394	436,196	311,038	858,193	-	656,885	-

KLASIFIKIMI I PORTOFOLIT TË KREDIVE SIPAS SHPËRNDARJES GJEOGRAFIKE (7)

(000/ lekë)	Rrethi Gramsh	Rrethi Librazhd	Rrethi Devoll	Rrethi Kuçovë	Rrethi Mallakastër	Rrethi Malësi e Madhe	Rrethi Delvinë	Rrethi Mirditë	Rrethi Laç
HUA_AFATSHKURTER	15,273	13,543	-	5,335	-	-	8,441	26,503	13,310
ALL	15,273	13,543	-	5,335	-	-	8,441	26,503	13,310
Qeveria qendrore	-	-	-	-	-	-	-	-	-
Qeveria lokale	-	-	-	-	-	-	-	-	-
Banka qendrore	-	-	-	-	-	-	-	-	-
Bankat	-	-	-	-	-	-	-	-	-
Shoqëritë e Kursim Kreditit	-	-	-	-	-	-	-	-	-
Korporata të tjera financiare (përveç shoqërive të sigurimit dhe fondeve të pensionit)	-	-	-	-	-	-	-	-	-
Shoqëritë e sigurimit dhe fondet e pensionit	-	-	-	-	-	-	-	-	-
Korporata jofinanciare publike	-	-	-	-	-	-	-	-	-
Korporata jofinanciare private	9,949	3,013	-	-	-	-	-	15,766	-
Individët +institucionet jo me qëllim fitimi që u shërbejnë individëve	5,325	10,530	-	5,335	-	-	8,441	10,737	13,310
VALUTE	-	-	-	-	-	-	-	-	-
Qeveria qendrore	-	-	-	-	-	-	-	-	-
Qeveria lokale	-	-	-	-	-	-	-	-	-
Banka qendrore	-	-	-	-	-	-	-	-	-
Bankat	-	-	-	-	-	-	-	-	-
Shoqëritë e Kursim Kreditit	-	-	-	-	-	-	-	-	-
Korporata të tjera financiare (përveç shoqërive të sigurimit dhe fondeve të pensionit)	-	-	-	-	-	-	-	-	-
Shoqëritë e sigurimit dhe fondet e pensionit	-	-	-	-	-	-	-	-	-
Korporata jofinanciare publike	-	-	-	-	-	-	-	-	-
Korporata jofinanciare private	-	-	-	-	-	-	-	-	-
Individët dhe institucionet jo me qëllim fitimi që u shërbejnë individëve	-	-	-	-	-	-	-	-	-

KLASIFIKIMI I PORTOFOLIT TË KREDIVE SIPAS SHPËRNDARJES GJEOGRAFIKE (8)

(000/ lekë)	Rrethi Gramsh	Rrethi Librazhd	Rrethi Devoll	Rrethi Kuçovë	Rrethi Mallakastër	Rrethi Malësi e Madhe	Rrethi Delvinë	Rrethi Mirditë	Rrethi Laç
HUA_AFATMESME	46,014	61,631	-	20,918	-	-	8,522	40,776	38,291
ALL	46,014	61,631	-	20,918	-	-	8,522	40,776	38,291
Qeveria qendrore	-	-	-	-	-	-	-	-	-
Qeveria lokale	-	-	-	-	-	-	-	-	-
Banka qendrore	-	-	-	-	-	-	-	-	-
Bankat	-	-	-	-	-	-	-	-	-
Shoqëritë e Kursim Kreditit	-	-	-	-	-	-	-	-	-
Korporata të tjera financiare (përveç shoqërive të sigurimit dhe fondeve të pensionit)	-	-	-	-	-	-	-	-	-
Shoqëritë e sigurimit dhe fondet e pensionit	-	-	-	-	-	-	-	-	-
Korporata jofinanciare publike	-	-	-	-	-	-	-	-	-
Korporata jofinanciare private	12,756	17,278	-	-	-	-	-	15,463	5,977
Individët +institucionet jo me qëllim fitimi që u shërbejnë individëve	33,259	44,353	-	20,918	-	-	8,522	25,313	32,314
VALUTE	-	-	-	-	-	-	-	-	-
Qeveria qendrore	-	-	-	-	-	-	-	-	-
Qeveria lokale	-	-	-	-	-	-	-	-	-
Banka qendrore	-	-	-	-	-	-	-	-	-
Bankat	-	-	-	-	-	-	-	-	-
Shoqëritë e Kursim Kreditit	-	-	-	-	-	-	-	-	-
Korporata të tjera financiare (përveç shoqërive të sigurimit dhe fondeve të pensionit)	-	-	-	-	-	-	-	-	-
Shoqëritë e sigurimit dhe fondet e pensionit	-	-	-	-	-	-	-	-	-
Korporata jofinanciare publike	-	-	-	-	-	-	-	-	-
Korporata jofinanciare private	-	-	-	-	-	-	-	-	-
Individët dhe institucionet jo me qëllim fitimi që u shërbejnë individëve	-	-	-	-	-	-	-	-	-

KLASIFIKIMI I PORTOFOLIT TË KREDIVE SIPAS SHPËRNDARJES GJEOGRAFIKE (9)

(000/ lekë)	Rrethi Gramsh	Rrethi Librazhd	Rrethi Devoll	Rrethi Kuçovë	Rrethi Mallakastër	Rrethi Malësi e Madhe	Rrethi Delvinë	Rrethi Mirditë	Rrethi Laç
HUA_AFATGJATE	127,526	267,929	-	57,165	-	-	71,154	174,442	173,229
ALL	122,866	242,850	-	57,165	-	-	51,738	174,442	169,000
Qeveria qendrore	-	-	-	-	-	-	-	-	-
Qeveria lokale	-	-	-	-	-	-	-	-	-
Banka qendrore	-	-	-	-	-	-	-	-	-
Bankat	-	-	-	-	-	-	-	-	-
Shoqëritë e Kursim Kreditit	-	-	-	-	-	-	-	-	-
Korporata të tjera financiare (përveç shoqërive të sigurimit dhe fondeve të pensionit)	-	-	-	-	-	-	-	-	-
Shoqëritë e sigurimit dhe fondet e pensionit	-	-	-	-	-	-	-	-	-
Korporata jofinanciare publike	-	-	-	-	-	-	-	-	-
Korporata jofinanciare private	1,663	-	-	-	-	-	-	-	-
Individët +institucionet jo me qëllim fitimi që u shërbejnë individëve	121,203	242,850	-	57,165	-	-	51,738	174,442	169,000
VALUTE	4,660	25,079	-	-	-	-	19,416	-	4,229
Qeveria qendrore	-	-	-	-	-	-	-	-	-
Qeveria lokale	-	-	-	-	-	-	-	-	-
Banka qendrore	-	-	-	-	-	-	-	-	-
Bankat	-	-	-	-	-	-	-	-	-
Shoqëritë e Kursim Kreditit	-	-	-	-	-	-	-	-	-
Korporata të tjera financiare (përveç shoqërive të sigurimit dhe fondeve të pensionit)	-	-	-	-	-	-	-	-	-
Shoqëritë e sigurimit dhe fondet e pensionit	-	-	-	-	-	-	-	-	-
Korporata jofinanciare publike	-	-	-	-	-	-	-	-	-
Korporata jofinanciare private	-	-	-	-	-	-	-	-	-
Individët dhe institucionet jo me qëllim fitimi që u shërbejnë individëve	4,660	25,079	-	-	-	-	19,416	-	4,229
TOTALI	188,813	343,103	-	83,417	-	-	88,118	241,722	224,830

KLASIFIKIMI I PORTOFOLIT TË KREDIVE SIPAS SHPËRNDARJES GJEOGRAFIKE (10)

(000/ lekë)	Rrethi Ballsh	Rrethi Bilisht	Rrethi Bulqizë	Rrethi Ersekë	Rrethi Has	Rrethi Koplík	Rrethi Krujë	Rrethi Peqin	Rrethi Pukë
HUA_AFATSHKURTER	-	11,946	-	-	-	9,466	44,857	28,651	-
ALL	-	11,946	-	-	-	9,466	34,328	28,651	-
Qeveria qendrore	-	-	-	-	-	-	-	-	-
Qeveria lokale	-	-	-	-	-	-	-	-	-
Banka qendrore	-	-	-	-	-	-	-	-	-
Bankat	-	-	-	-	-	-	-	-	-
Shoqëritë e Kursim Kreditit	-	-	-	-	-	-	-	-	-
Korporata të tjera financiare (përveç shoqërive të sigurimit dhe фондеве të pensionit)	-	-	-	-	-	-	-	-	-
Shoqëritë e sigurimit dhe фондеве të pensionit	-	-	-	-	-	-	-	-	-
Korporata jofinanciare publike	-	-	-	-	-	-	-	-	-
Korporata jofinanciare private	-	4,586	-	-	-	-	11,084	-	-
Individët +institucionet jo me qëllim fitimi që u shërbejnë individëve	-	7,360	-	-	-	9,466	23,244	28,651	-
VALUTE	-	-	-	-	-	-	10,529	-	-
Qeveria qendrore	-	-	-	-	-	-	-	-	-
Qeveria lokale	-	-	-	-	-	-	-	-	-
Banka qendrore	-	-	-	-	-	-	-	-	-
Bankat	-	-	-	-	-	-	-	-	-
Shoqëritë e Kursim Kreditit	-	-	-	-	-	-	-	-	-
Korporata të tjera financiare (përveç shoqërive të sigurimit dhe фондеве të pensionit)	-	-	-	-	-	-	-	-	-
Shoqëritë e sigurimit dhe фондеве të pensionit	-	-	-	-	-	-	-	-	-
Korporata jofinanciare publike	-	-	-	-	-	-	-	-	-
Korporata jofinanciare private	-	-	-	-	-	-	-	-	-
Individët dhe institucionet jo me qëllim fitimi që u shërbejnë individëve	-	-	-	-	-	-	10,529	-	-

KLASIFIKIMI I PORTOFOLIT TË KREDIVE SIPAS SHPËRNDARJES GJEOGRAFIKE (11)

(000/ lekë)	Rrethi Ballsh	Rrethi Bilisht	Rrethi Bulqizë	Rrethi Ersekë	Rrethi Has	Rrethi Koplík	Rrethi Krujë	Rrethi Peqin	Rrethi Pukë
HUA_AFATMESME	-	34,196	-	-	-	23,252	84,675	60,121	-
ALL	-	34,196	-	-	-	23,252	83,305	57,996	-
Qeveria qendrore	-	-	-	-	-	-	-	-	-
Qeveria lokale	-	-	-	-	-	-	-	-	-
Banka qendrore	-	-	-	-	-	-	-	-	-
Bankat	-	-	-	-	-	-	-	-	-
Shoqëritë e Kursim Kreditit	-	-	-	-	-	-	-	-	-
Korporata të tjera financiare (përveç shoqërive të sigurimit dhe fondeve të pensionit)	-	-	-	-	-	-	-	-	-
Shoqëritë e sigurimit dhe fondet e pensionit	-	-	-	-	-	-	-	-	-
Korporata jofinanciare publike	-	-	-	-	-	-	-	-	-
Korporata jofinanciare private	-	-	-	-	-	1,951	3,096	6,667	-
Individët +institucionet jo me qëllim fitimi që u shërbejnë individëve	-	34,196	-	-	-	21,302	80,208	51,328	-
VALUTE	-	-	-	-	-	(0)	1,370	2,125	-
Qeveria qendrore	-	-	-	-	-	-	-	-	-
Qeveria lokale	-	-	-	-	-	-	-	-	-
Banka qendrore	-	-	-	-	-	-	-	-	-
Bankat	-	-	-	-	-	-	-	-	-
Shoqëritë e Kursim Kreditit	-	-	-	-	-	-	-	-	-
Korporata të tjera financiare (përveç shoqërive të sigurimit dhe fondeve të pensionit)	-	-	-	-	-	-	-	-	-
Shoqëritë e sigurimit dhe fondet e pensionit	-	-	-	-	-	-	-	-	-
Korporata jofinanciare publike	-	-	-	-	-	-	-	-	-
Korporata jofinanciare private	-	-	-	-	-	-	-	2,125	-
Individët dhe institucionet jo me qëllim fitimi që u shërbejnë individëve	-	-	-	-	-	-	1,370	-	-

KLASIFIKIMI I PORTOFOLIT TË KREDIVE SIPAS SHPËRNDARJES GJEOGRAFIKE (12)

(000/ lekë)	Rrethi Ballsh	Rrethi Bilisht	Rrethi Bulqizë	Rrethi Ersekë	Rrethi Has	Rrethi Koplík	Rrethi Krujë	Rrethi Peqin	Rrethi Pukë
HUA_AFATGJATE	-	72,196	-	-	-	150,792	402,250	188,684	-
ALL	-	71,343	-	-	-	134,346	376,635	188,684	-
Qeveria qendrore	-	-	-	-	-	-	-	-	-
Qeveria lokale	-	-	-	-	-	-	-	-	-
Banka qendrore	-	-	-	-	-	-	-	-	-
Bankat	-	-	-	-	-	-	-	-	-
Shoqëritë e Kursim Kreditit	-	-	-	-	-	-	-	-	-
Korporata të tjera financiare (përveç shoqërive të sigurimit dhe fondeve të pensionit)	-	-	-	-	-	-	-	-	-
Shoqëritë e sigurimit dhe fondet e pensionit	-	-	-	-	-	-	-	-	-
Korporata jofinanciare publike	-	-	-	-	-	-	-	-	-
Korporata jofinanciare private	-	19,286	-	-	-	49,754	30,479	920	-
Individët +institucionet jo me qëllim fitimi që u shërbejnë individëve	-	52,057	-	-	-	84,593	346,156	187,765	-
VALUTE	-	853	-	-	-	16,446	25,615	-	-
Qeveria qendrore	-	-	-	-	-	-	-	-	-
Qeveria lokale	-	-	-	-	-	-	-	-	-
Banka qendrore	-	-	-	-	-	-	-	-	-
Bankat	-	-	-	-	-	-	-	-	-
Shoqëritë e Kursim Kreditit	-	-	-	-	-	-	-	-	-
Korporata të tjera financiare (përveç shoqërive të sigurimit dhe fondeve të pensionit)	-	-	-	-	-	-	-	-	-
Shoqëritë e sigurimit dhe fondet e pensionit	-	-	-	-	-	-	-	-	-
Korporata jofinanciare publike	-	-	-	-	-	-	-	-	-
Korporata jofinanciare private	-	-	-	-	-	-	-	-	-
Individët dhe institucionet jo me qëllim fitimi që u shërbejnë individëve	-	853	-	-	-	16,446	25,615	-	-
TOTALI	-	118,338	-	-	-	183,510	531,782	277,457	-

KLASIFIKIMI I PORTOFOLIT TË KREDIVE SIPAS SHPËRNDARJES GJEOGRAFIKE (13)

(000/ lekë)	Rrethi Skrapar	Rrethi Tepelenë	Rrethi Tropojë	Total BKT Albania
HUA_AFATSHKURTER	2,076	-	-	11,274,253
<i>ALL</i>	2,076	-	-	9,392,752
Qeveria qendrore	-	-	-	-
Qeveria lokale	-	-	-	-
Banka qendrore	-	-	-	-
Bankat	-	-	-	-
Shoqëritë e Kursim Kreditit	-	-	-	-
Korporata të tjera financiare (përveç shoqërive të sigurimit dhe fondeve të pensionit)	-	-	-	914,535
Shoqëritë e sigurimit dhe fondet e pensionit	-	-	-	-
Korporata jofinanciare publike	-	-	-	3,846,172
Korporata jofinanciare private	-	-	-	2,757,236
Individët +institucionet jo me qëllim fitimi që u shërbejnë individëve	2,076	-	-	1,874,809
<i>VALUTE</i>	-	-	-	<i>1,881,501</i>
Qeveria qendrore	-	-	-	-
Qeveria lokale	-	-	-	-
Banka qendrore	-	-	-	-
Bankat	-	-	-	-
Shoqëritë e Kursim Kreditit	-	-	-	-
Korporata të tjera financiare (përveç shoqërive të sigurimit dhe fondeve të pensionit)	-	-	-	2,151
Shoqëritë e sigurimit dhe fondet e pensionit	-	-	-	-
Korporata jofinanciare publike	-	-	-	-
Korporata jofinanciare private	-	-	-	1,815,360
Individët dhe institucionet jo me qëllim fitimi që u shërbejnë individëve	-	-	-	63,989

KLASIFIKIMI I PORTOFOLIT TË KREDIVE SIPAS SHPËRNDARJES GJEOGRAFIKE (14)

(000/ lekë)	Rrethi Skrapar	Rrethi Tepelenë	Rrethi Tropojë	Total BKT Albania
HUA_AFATMESME	7,812	-	-	11,572,951
<i>ALL</i>	7,352	-	-	8,461,062
Qeveria qendrore	-	-	-	-
Qeveria lokale	-	-	-	180,924
Banka qendrore	-	-	-	-
Bankat	-	-	-	-
Shoqëritë e Kursim Kreditit	-	-	-	-
Korporata të tjera financiare (përveç shoqërive të sigurimit dhe fondeve të pensionit)	-	-	-	1,878,855
Shoqëritë e sigurimit dhe fondet e pensionit	-	-	-	-
Korporata jofinanciare publike	-	-	-	-
Korporata jofinanciare private	-	-	-	2,243,482
Individët +institucionet jo me qëllim fitimi që u shërbejnë individëve	7,352	-	-	4,157,801
VALUTE	460	-	-	3,111,889
Qeveria qendrore	-	-	-	-
Qeveria lokale	-	-	-	-
Banka qendrore	-	-	-	-
Bankat	-	-	-	-
Shoqëritë e Kursim Kreditit	-	-	-	-
Korporata të tjera financiare (përveç shoqërive të sigurimit dhe fondeve të pensionit)	-	-	-	-
Shoqëritë e sigurimit dhe fondet e pensionit	-	-	-	-
Korporata jofinanciare publike	-	-	-	-
Korporata jofinanciare private	-	-	-	2,652,660
Individët dhe institucionet jo me qëllim fitimi që u shërbejnë individëve	460	-	-	459,229

KLASIFIKIMI I PORTOFOLIT TË KREDIVE SIPAS SHPËRNDARJES GJEOGRAFIKE (15)

(000/ lekë)	Rrethi Skrapar	Rrethi Tepelenë	Rrethi Tropojë	Total BKT Albania
HUA_AFATGJATE	9,365	-	-	64,625,299
ALL	9,365	-	-	47,434,578
Qeveria qendrore	-	-	-	9,240
Qeveria lokale	-	-	-	-
Banka qendrore	-	-	-	-
Bankat	-	-	-	-
Shoqëritë e Kursim Kreditit	-	-	-	-
Korporata të tjera financiare (përveç shoqërive të sigurimit dhe fondeve të pensionit)	-	-	-	386,505
Shoqëritë e sigurimit dhe fondet e pensionit	-	-	-	-
Korporata jofinanciare publike	-	-	-	637,646
Korporata jofinanciare private	-	-	-	15,922,287
Individët dhe institucionet jo me qëllim fitimi që u shërbejnë individëve	9,365	-	-	30,478,900
VALUTE	-	-	-	17,190,721
Qeveria qendrore	-	-	-	-
Qeveria lokale	-	-	-	-
Banka qendrore	-	-	-	-
Bankat	-	-	-	-
Shoqëritë e Kursim Kreditit	-	-	-	-
Korporata të tjera financiare (përveç shoqërive të sigurimit dhe fondeve të pensionit)	-	-	-	-
Shoqëritë e sigurimit dhe fondet e pensionit	-	-	-	-
Korporata jofinanciare publike	-	-	-	-
Korporata jofinanciare private	-	-	-	13,285,541
Individët dhe institucionet jo me qëllim fitimi që u shërbejnë individëve	-	-	-	3,905,180
TOTALI	19,253	-	-	87,472,503

* Të dhënat paraqesin totalin e huave të BKT Shqipëri pa përfshirë huatë ndërkombëtare.

KLASIFIKIMI I PORTOFOLIT TË KREDIVE SIPAS SEKTORËVE TE EKONOMISË (1)

(000/ lekë)	Rrethi Tiranë	Rrethi Durrës	Rrethi Elbasan	Rrethi Shkodër	Rrethi Korcë	Rrethi Vlorë	Rrethi Lushnjë	Rrethi Gjrokastrë	Rrethi Fier
Korporata jofinanciare private	33,988,919	948,508	894,059	122,013	266,509	1,166,374	368,184	7,016	160,411
Bujqësia, Pyjet, Peshkimi	7,154	-	27,771	2,351	9,934	5,849	9,752	117	4,475
Industria nxjerrëse	1,892,457	-	-	-	-	-	-	-	-
Industria përpunuese	915,979	511,115	479,606	12,363	79,315	68,111	55,436	142	4,508
Energjia elektrike, furnizimi me gaz, avull dhe ajër i kondicionuar	5,270,238	-	-	-	76,874	-	-	-	-
Furnizimi me ujë, aktivitete të trajtimit dhe menaxhimit të mbeturinave, mbetjeve	59,842	-	-	-	-	-	-	-	-
Ndërtimi	12,953,921	44,322	8,442	10,200	20,234	437,718	11,750	-	36,163
Tregtia me shumicë dhe me pakicë; Riparimi i automjeteve dhe motoçikletave	4,981,316	366,478	91,930	20,089	78,159	516,181	291,187	6,351	105,320
Transporti dhe magazinimi	1,285,315	-	204	-	676	14,472	-	-	9,852
Akomodimi dhe shërbimi ushqimor	2,244,292	15,646	68,117	28,469	-	107,654	-	406	92
Informacioni dhe komunikacioni	4,051,277	7,983	-	1,002	-	-	54	-	-
Aktivitetet financiare dhe të sigurimit	-	-	-	-	-	-	-	-	-
Aktivitetet të pasurive të paluajtëshme	52,703	-	175,791	1,538	-	-	-	-	-
Aktivitetet profesionale, shkencore dhe teknike	23,935	-	6,679	-	-	-	-	-	-
Shërbime administrative dhe mbështetëse	53,164	2,730	35,518	304	1,311	2,656	6	-	-
Administrimi publik dhe mbrojtja; Sigurimi social i detyrueshëm	189	-	-	-	-	-	-	-	-
Arsimi	148,546	-	-	35,302	-	-	-	-	-
Shëndetësia dhe aktivitete të punës sociale	34,564	234	-	1,532	-	2,081	-	-	-
Arte, argëtim dhe çlodhje	147	-	-	-	-	-	-	-	-
Aktivitetet e tjera shërbimi	13,879	-	-	8,864	6	11,653	-	-	-
Aktivitetet të familjeve si punëdhënës; Aktivitetet të prodhimit të mallrave e shërbimeve të pandryshueshme të familjeve për përdorimin e vet	-	-	-	-	-	-	-	-	-
Aktivitetet të organizatave dhe organizmave ndërkombëtare	-	-	-	-	-	-	-	-	-

KLASIFIKIMI I PORTOFOLIT TË KREDIVE SIPAS SEKTORËVE TE EKONOMISË (2)

(000/ lekë)	Rrethi Tiranë	Rrethi Durrës	Rrethi Elbasan	Rrethi Shkodër	Rrethi Korcë	Rrethi Vlorë	Rrethi Lushnjë	Rrethi Gjirokastrë	Rrethi Fier
Korporata jofinanciare publike	4,483,818	-	-	-	-	-	-	-	-
Bujqësia, Pyjet, Peshkimi	-	-	-	-	-	-	-	-	-
Industria nxjerrëse	-	-	-	-	-	-	-	-	-
Industria përpunuese	-	-	-	-	-	-	-	-	-
Energjia elektrike, furnizimi me gaz, avull dhe ajër i kondicionuar	3,004,037	-	-	-	-	-	-	-	-
Furnizimi me ujë, aktivitete të trajtimit dhe menaxhimit të mbeturinave, mbetjeve	1,479,781	-	-	-	-	-	-	-	-
Ndërtimi	-	-	-	-	-	-	-	-	-
Tregtia me shumicë dhe me pakicë; Riparimi i automjeteve dhe motoçikletave	-	-	-	-	-	-	-	-	-
Transporti dhe magazinimi	-	-	-	-	-	-	-	-	-
Akomodimi dhe shërbimi ushqimor	-	-	-	-	-	-	-	-	-
Informacioni dhe komunikacioni	-	-	-	-	-	-	-	-	-
Aktivitete financiare dhe të sigurimit	-	-	-	-	-	-	-	-	-
Aktivitete të pasurive të paluajtëshme	-	-	-	-	-	-	-	-	-
Aktivitete profesionale, shkencore dhe teknike	-	-	-	-	-	-	-	-	-
Shërbime administrative dhe mbështetëse	-	-	-	-	-	-	-	-	-
Administrimi publik dhe mbrojtja; Sigurimi social i detyrueshëm	-	-	-	-	-	-	-	-	-
Arsimi	-	-	-	-	-	-	-	-	-
Shëndetësia dhe aktivitete të punës sociale	-	-	-	-	-	-	-	-	-
Arte, argëtim dhe çlodhje	-	-	-	-	-	-	-	-	-
Aktivitete të tjera shërbimi	-	-	-	-	-	-	-	-	-
Aktivitetet të familjeve si punëdhënës; Aktivitete të prodhimit të mallrave e shërbimeve të pandryshueshme të familjeve për përdorimin e vet	-	-	-	-	-	-	-	-	-
Aktivitete të organizatave dhe organizmave ndërkombëtare	-	-	-	-	-	-	-	-	-
Individë + Institucionet jo me qëllim fitimi që u shërbejnë individëve	24,124,954	2,868,850	1,552,131	1,603,392	1,013,431	1,918,628	421,121	483,330	1,202,615
Hua konsumatore	3,643,952	601,539	456,516	289,507	265,832	361,778	87,416	106,752	145,840
Hua për blerje banesash	18,734,825	1,844,103	943,197	1,105,446	687,210	1,446,282	244,104	309,379	947,666
Hua të tjera	1,746,178	423,208	152,418	208,439	60,389	110,569	89,601	67,200	109,109
Totali	62,597,692	3,817,359	2,446,190	1,725,405	1,279,940	3,085,003	789,305	490,346	1,363,026

KLASIFIKIMI I PORTOFOLIT TË KREDIVE SIPAS SEKTORËVE TE EKONOMISË (3)

(000/ lekë)	Rrethi Berat	Rrethi Pogradec	Rrethi Sarandë	Rrethi Peshkopi	Rrethi Kukës	Rrethi Lezhë	Rrethi Burrel	Rrethi Kavajë	Rrethi Përmet
Korporata jofinanciare private	69,208	36,056	47,756	149,895	67,327	56,372	-	116,149	-
Bujqësia, Pyjet, Peshkimi	14,007	-	-	-	-	-	-	2,502	-
Industria nxjerrëse	1,611	-	-	-	-	-	-	-	-
Industria përpunuese	30,287	-	3,763	2,342	8,793	376	-	6,092	-
Energjia elektrike, furnizimi me gaz, avull dhe ajër i kondicionuar	-	-	-	-	-	-	-	-	-
Furnizimi me ujë, aktivitete të trajtimit dhe menaxhimit të mbeturinave, mbetjeve	-	-	-	-	-	-	-	-	-
Ndërtimi	12,005	8,852	0	492	-	13,675	-	3,286	-
Tregtia me shumicë dhe me pakicë; Riparimi i automjeteve dhe motoçikletave	966	27,118	5,288	145,808	58,534	42,321	-	32,718	-
Transporti dhe magazinimi	-	-	-	-	-	-	-	-	-
Akomodimi dhe shërbimi ushqimor	10,332	-	38,705	-	-	-	-	67,771	-
Informacioni dhe komunikacioni	-	37	-	-	-	-	-	-	-
Aktivitetet financiare dhe të sigurimit	-	-	-	-	-	-	-	-	-
Aktivitetet të pasurive të paluajtëshme	-	-	-	-	-	-	-	-	-
Aktivitetet profesionale, shkencore dhe teknike	-	-	-	-	-	-	-	-	-
Shërbime administrative dhe mbështetëse	-	-	-	-	-	-	-	3,780	-
Administrimi publik dhe mbrojtja; Sigurimi social i detyrueshëm	-	-	-	-	-	-	-	-	-
Arsimi	-	-	-	-	-	-	-	-	-
Shëndetësia dhe aktivitete të punës sociale	-	48	-	-	-	-	-	-	-
Arte, argëtim dhe çlodhje	-	-	-	-	-	-	-	-	-
Aktivitetet e tjera shërbimi	-	-	-	1,253	-	-	-	-	-
Aktivitetet të familjeve si punëdhënës; Aktivitetet të prodhimit të mallrave e shërbimeve të pandryshueshme të familjeve për përdorimin e vet	-	-	-	-	-	-	-	-	-
Aktivitetet të organizatave dhe organizmave ndërkombëtare	-	-	-	-	-	-	-	-	-

KLASIFIKIMI I PORTOFOLIT TË KREDIVE SIPAS SEKTORËVE TE EKONOMISË (4)

(000/ lekë)	Rrethi Berat	Rrethi Pogradec	Rrethi Sarandë	Rrethi Peshkopi	Rrethi Kukës	Rrethi Lezhë	Rrethi Burrel	Rrethi Kavajë	Rrethi Përmet
Korporata jofinanciare publike	-	-	-	-	-	-	-	-	-
Bujqësia, Pyjet, Peshkimi	-	-	-	-	-	-	-	-	-
Industria nxjerrëse	-	-	-	-	-	-	-	-	-
Industria përpunuese	-	-	-	-	-	-	-	-	-
Energjia elektrike, furnizimi me gaz, avull dhe ajër i kondicionuar	-	-	-	-	-	-	-	-	-
Furnizimi me ujë, aktivitete të trajtimit dhe menaxhimit të mbeturinave, mbetjeve	-	-	-	-	-	-	-	-	-
Ndërtimi	-	-	-	-	-	-	-	-	-
Tregtia me shumicë dhe me pakicë; Riparimi i automjeteve dhe motoçikletave	-	-	-	-	-	-	-	-	-
Transporti dhe magazinimi	-	-	-	-	-	-	-	-	-
Akomodimi dhe shërbimi ushqimor	-	-	-	-	-	-	-	-	-
Informacioni dhe komunikacioni	-	-	-	-	-	-	-	-	-
Aktivitete financiare dhe të sigurimit	-	-	-	-	-	-	-	-	-
Aktivitete të pasurive të paluajtëshme	-	-	-	-	-	-	-	-	-
Aktivitete profesionale, shkencore dhe teknike	-	-	-	-	-	-	-	-	-
Shërbime administrative dhe mbështetëse	-	-	-	-	-	-	-	-	-
Administrimi publik dhe mbrojtja; Sigurimi social i detyrueshëm	-	-	-	-	-	-	-	-	-
Arsimi	-	-	-	-	-	-	-	-	-
Shëndetësia dhe aktivitete të punës sociale	-	-	-	-	-	-	-	-	-
Arte, argëtim dhe çlodhje	-	-	-	-	-	-	-	-	-
Aktivitete të tjera shërbimi	-	-	-	-	-	-	-	-	-
Aktivitetet të familjeve si punëdhënës; Aktivitete të prodhimit të mallrave e shërbimeve të pandryshueshme të familjeve për përdorimin e vet	-	-	-	-	-	-	-	-	-
Aktivitete të organizatave dhe organizmave ndërkombëtare	-	-	-	-	-	-	-	-	-
Individë + Institucionet jo me qëllim fitimi që u shërbejnë individëve	523,783	440,931	825,638	286,301	243,712	801,821	-	540,736	-
Hua konsumatore	99,907	65,285	62,515	77,292	27,112	96,375	-	109,575	-
Hua për blerje banesash	386,586	327,166	471,912	199,476	187,032	667,779	-	327,534	-
Hua të tjera	37,290	48,480	291,212	9,532	29,568	37,666	-	103,627	-
Totali	592,991	476,986	873,394	436,196	311,038	858,193	-	656,885	-

KLASIFIKIMI I PORTOFOLIT TË KREDIVE SIPAS SEKTORËVE TE EKONOMISË (5)

(000/ lekë)	Rrethi Gramsh	Rrethi Librazhd	Rrethi Devoll	Rrethi Kuçovë	Rrethi Mallakastër	Rrethi Malësi e Madhe	Rrethi Delvinë	Rrethi Mirditë	Rrethi Laç
Korporata jofinanciare private	24,367	20,291	-	-	-	-	-	31,229	5,977
Bujqësia, Pyjet, Peshkimi	1,663	-	-	-	-	-	-	-	-
Industria nxjerrëse	-	-	-	-	-	-	-	-	-
Industria përpunuese	-	-	-	-	-	-	-	31,229	-
Energjia elektrike, furnizimi me gaz, avull dhe ajër i kondicionuar	-	-	-	-	-	-	-	-	-
Furnizimi me ujë, aktivitete të trajtimit dhe menaxhimit të mbeturinave, mbetjeve	-	-	-	-	-	-	-	-	-
Ndërtimi	12,756	-	-	-	-	-	-	-	-
Tregtia me shumicë dhe me pakicë; Riparimi i automjeteve dhe motoçikletave	9,948	20,291	-	-	-	-	-	-	5,977
Transporti dhe magazinimi	-	-	-	-	-	-	-	-	-
Akomodimi dhe shërbimi ushqimor	-	-	-	-	-	-	-	-	-
Informacioni dhe komunikacioni	-	-	-	-	-	-	-	-	-
Aktivitete financiare dhe të sigurimit	-	-	-	-	-	-	-	-	-
Aktivitete të pasurive të paluajtëshme	-	-	-	-	-	-	-	-	-
Aktivitete profesionale, shkencore dhe teknike	-	-	-	-	-	-	-	-	-
Shërbime administrative dhe mbështetëse	-	-	-	-	-	-	-	-	-
Administrimi publik dhe mbrojtja; Sigurimi social i detyrueshëm	-	-	-	-	-	-	-	-	-
Arsimi	-	-	-	-	-	-	-	-	-
Shëndetësia dhe aktivitete të punës sociale	-	-	-	-	-	-	-	-	-
Arte, argëtim dhe çlodhje	-	-	-	-	-	-	-	-	-
Aktivitete të tjera shërbimi	0	-	-	-	-	-	-	-	-
Aktivitetet të familjeve si punëdhënës; Aktivitete të prodhimit të mallrave e shërbimeve të pandryshueshme të familjeve për përdorimin e vet	-	-	-	-	-	-	-	-	-
Aktivitete të organizatave dhe organizmave ndërkombëtare	-	-	-	-	-	-	-	-	-

KLASIFIKIMI I PORTOFOLIT TË KREDIVE SIPAS SEKTORËVE TE EKONOMISË (6)

(000/ lekë)	Rrethi Gramsh	Rrethi Librazhd	Rrethi Devoll	Rrethi Kuçovë	Rrethi Mallakastër	Rrethi Malësi e Madhe	Rrethi Delvinë	Rrethi Mirditë	Rrethi Laç
Korporata jofinanciare publike	-	-	-	-	-	-	-	-	-
Bujqësia, Pyjet, Peshkimi	-	-	-	-	-	-	-	-	-
Industria nxjerrëse	-	-	-	-	-	-	-	-	-
Industria përpunuese	-	-	-	-	-	-	-	-	-
Energjia elektrike, furnizimi me gaz, avull dhe ajër i kondicionuar	-	-	-	-	-	-	-	-	-
Furnizimi me ujë, aktivitete të trajtimit dhe menaxhimit të mbeturinave, mbetjeve	-	-	-	-	-	-	-	-	-
Ndërtimi	-	-	-	-	-	-	-	-	-
Tregtia me shumicë dhe me pakicë; Riparimi i automjeteve dhe motoçikletave	-	-	-	-	-	-	-	-	-
Transporti dhe magazinimi	-	-	-	-	-	-	-	-	-
Akomodimi dhe shërbimi ushqimor	-	-	-	-	-	-	-	-	-
Informacioni dhe komunikacioni	-	-	-	-	-	-	-	-	-
Aktivitete financiare dhe të sigurimit	-	-	-	-	-	-	-	-	-
Aktivitete të pasurive të paluajtëshme	-	-	-	-	-	-	-	-	-
Aktivitete profesionale, shkencore dhe teknike	-	-	-	-	-	-	-	-	-
Shërbime administrative dhe mbështetëse	-	-	-	-	-	-	-	-	-
Administrimi publik dhe mbrojtja; Sigurimi social i detyrueshëm	-	-	-	-	-	-	-	-	-
Arsimi	-	-	-	-	-	-	-	-	-
Shëndetësia dhe aktivitete të punës sociale	-	-	-	-	-	-	-	-	-
Arte, argëtim dhe çlodhje	-	-	-	-	-	-	-	-	-
Aktivitete të tjera shërbimi	-	-	-	-	-	-	-	-	-
Aktivitetet të familjeve si punëdhënës; Aktivitete të prodhimit të mallrave e shërbimeve të pandryshueshme të familjeve për përdorimin e vet	-	-	-	-	-	-	-	-	-
Aktivitete të organizatave dhe organizmave ndërkombëtare	-	-	-	-	-	-	-	-	-
Individë + Institucionet jo me qëllim fitimi që u shërbejnë individëve	164,446	322,812	-	83,417	-	-	88,118	210,493	218,853
Hua konsumatore	28,897	48,252	-	20,736	-	-	15,596	35,161	48,787
Hua për blerje banesash	120,216	240,620	-	57,891	-	-	43,528	171,656	155,265
Hua të tjera	15,333	33,940	-	4,790	-	-	28,994	3,676	14,801
Totali	188,813	343,103	-	83,417	-	-	88,118	241,722	224,830

KLASIFIKIMI I PORTOFOLIT TË KREDIVE SIPAS SEKTORËVE TE EKONOMISË (7)

(000/ lekë)	Rrethi Ballsh	Rrethi Bilisht	Rrethi Bulqizë	Rrethi Ersekë	Rrethi Has	Rrethi Koplík	Rrethi Krujë	Rrethi Peqin	Rrethi Pukë
Korporata jofinanciare private	-	23,872	-	-	-	51,704	44,660	9,712	-
Bujqësia, Pyjet, Peshkimi	-	-	-	-	-	196	669	2,786	-
Industria nxjerrëse	-	-	-	-	-	-	-	-	-
Industria përpunuese	-	-	-	-	-	1,755	6,134	3,881	-
Energjia elektrike, furnizimi me gaz, avull dhe ajër i kondicionuar	-	-	-	-	-	-	56	-	-
Furnizimi me ujë, aktivitete të trajtimit dhe menaxhimit të mbeturinave, mbetjeve	-	-	-	-	-	-	-	-	-
Ndërtimi	-	-	-	-	-	-	-	-	-
Tregtia me shumicë dhe me pakicë; Riparimi i automjeteve dhe motoçikletave	-	23,872	-	-	-	-	37,181	920	-
Transporti dhe magazinimi	-	-	-	-	-	-	-	2,125	-
Akomodimi dhe shërbimi ushqimor	-	-	-	-	-	48,788	621	-	-
Informacioni dhe komunikacioni	-	-	-	-	-	-	-	-	-
Aktivitete financiare dhe të sigurimit	-	-	-	-	-	-	-	-	-
Aktivitete të pasurive të paluajtëshme	-	-	-	-	-	-	-	-	-
Aktivitete profesionale, shkencore dhe teknike	-	-	-	-	-	-	-	-	-
Shërbime administrative dhe mbështetëse	-	-	-	-	-	966	-	-	-
Administrimi publik dhe mbrojtja; Sigurimi social i detyrueshëm	-	-	-	-	-	-	-	-	-
Arsimi	-	-	-	-	-	-	-	-	-
Shëndetësia dhe aktivitete të punës sociale	-	-	-	-	-	-	-	-	-
Arte, argëtim dhe çlodhje	-	-	-	-	-	-	-	-	-
Aktivitete të tjera shërbimi	-	-	-	-	-	-	-	-	-
Aktivitetet të familjeve si punëdhënës; Aktivitete të prodhimit të mallrave e shërbimeve të pandryshueshme të familjeve për përdorimin e vet	-	-	-	-	-	-	-	-	-
Aktivitete të organizatave dhe organizmave ndërkombëtare	-	-	-	-	-	-	-	-	-

KLASIFIKIMI I PORTOFOLIT TË KREDIVE SIPAS SEKTORËVE TE EKONOMISË (8)

(000/ lekë)	Rrethi Ballsh	Rrethi Bilisht	Rrethi Bulqizë	Rrethi Ersekë	Rrethi Has	Rrethi Kopluk	Rrethi Krujë	Rrethi Peqin	Rrethi Pukë
Korporata jofinanciare publike	-	-	-	-	-	-	-	-	-
Bujqësia, Pyjet, Peshkimi	-	-	-	-	-	-	-	-	-
Industria nxjerrëse	-	-	-	-	-	-	-	-	-
Industria përpunuese	-	-	-	-	-	-	-	-	-
Energjia elektrike, furnizimi me gaz, avull dhe ajër i kondicionuar	-	-	-	-	-	-	-	-	-
Furnizimi me ujë, aktivitete të trajtimit dhe menaxhimit të mbeturinave, mbetjeve	-	-	-	-	-	-	-	-	-
Ndërtimi	-	-	-	-	-	-	-	-	-
Tregtia me shumicë dhe me pakicë; Riparimi i automjeteve dhe motoçikletave	-	-	-	-	-	-	-	-	-
Transporti dhe magazinimi	-	-	-	-	-	-	-	-	-
Akomodimi dhe shërbimi ushqimor	-	-	-	-	-	-	-	-	-
Informacioni dhe komunikacioni	-	-	-	-	-	-	-	-	-
Aktivitetet financiare dhe të sigurimit	-	-	-	-	-	-	-	-	-
Aktivitetet të pasurive të paluajtshme	-	-	-	-	-	-	-	-	-
Aktivitetet profesionale, shkencore dhe teknike	-	-	-	-	-	-	-	-	-
Shërbime administrative dhe mbështetëse	-	-	-	-	-	-	-	-	-
Administrimi publik dhe mbrojtja; Sigurimi social i detyrueshëm	-	-	-	-	-	-	-	-	-
Arsimi	-	-	-	-	-	-	-	-	-
Shëndetësia dhe aktivitete të punës sociale	-	-	-	-	-	-	-	-	-
Arte, argëtim dhe çlodhje	-	-	-	-	-	-	-	-	-
Aktivitetet e tjera shërbimi	-	-	-	-	-	-	-	-	-
Aktivitetet të familjeve si punëdhënës; Aktivitetet të prodhimit të mallrave e shërbimeve të pandryshueshme të familjeve për përdorimin e vet	-	-	-	-	-	-	-	-	-
Aktivitetet të organizatave dhe organizmave ndërkombëtare	-	-	-	-	-	-	-	-	-
Individë + Institucionet jo me qëllim fitimi që u shërbejnë individëve	-	94,466	-	-	-	131,806	487,123	267,745	-
Hua konsumatore	-	14,338	-	-	-	31,049	101,910	85,804	-
Hua për blerje banesash	-	52,027	-	-	-	69,940	350,394	161,464	-
Hua të tjera	-	28,101	-	-	-	30,816	34,819	20,477	-
Totali	-	118,338	-	-	-	183,510	531,782	277,457	-

KLASIFIKIMI I PORTOFOLIT TË KREDIVE SIPAS SEKTORËVE TË EKONOMISË (9)

(000/ lekë)	Rrethi Skrapar	Rrethi Tepelenë	Rrethi Tropojë	Total BKT Albania
Korporata jofinanciare private	-	-	-	38,676,567
Bujqësia, Pyjet, Peshkimi	-	-	-	89,226
Industria nxjerrëse	-	-	-	1,894,067
Industria përpunuese	-	-	-	2,221,226
Energjia elektrike, furnizimi me gaz, avull dhe ajër i kondicionuar	-	-	-	5,347,168
Furnizimi me ujë, aktivitete të trajtimit dhe menaxhimit të mbeturinave, mbetjeve	-	-	-	59,842
Ndërtimi	-	-	-	13,573,816
Tregtia me shumicë dhe me pakicë; Riparimi i automjeteve dhe motoçikletave	-	-	-	6,867,953
Transporti dhe magazinimi	-	-	-	1,312,645
Akomodimi dhe shërbimi ushqimor	-	-	-	2,630,891
Informacioni dhe komunikacioni	-	-	-	4,060,354
Aktivitete financiare dhe të sigurimit	-	-	-	0
Aktivitete të pasurive të paluajtëshme	-	-	-	230,032
Aktivitete profesionale, shkencore dhe teknike	-	-	-	30,614
Shërbime administrative dhe mbështetëse	-	-	-	100,436
Administrimi publik dhe mbrojtja; Sigurimi social i detyrueshëm	-	-	-	189
Arsimi	-	-	-	183,848
Shëndetësia dhe aktivitete të punës sociale	-	-	-	38,459
Arte, argëtim dhe çlodhje	-	-	-	147
Aktivitete të tjera shërbimi	-	-	-	35,655
Aktivitetet të familjeve si punëdhënës; Aktivitete të prodhimit të mallrave e shërbimeve të pandryshueshme të familjeve për përdorimin e vet	-	-	-	-
Aktivitete të organizatave dhe organizmave ndërkombëtare	-	-	-	-

KLASIFIKIMI I PORTOFOLIT TË KREDIVE SIPAS SEKTORËVE TE EKONOMISË (10)

(000/ lekë)	Rrethi Skrapar	Rrethi Tepelenë	Rrethi Tropojë	Total BKT Albania
Korporata jofinanciare publike	-	-	-	4,483,818
Bujqësia, Pyjet, Peshkimi	-	-	-	-
Industria nxjerrëse	-	-	-	-
Industria përpunuese	-	-	-	-
Energjia elektrike, furnizimi me gaz, avull dhe ajër i kondicionuar	-	-	-	3,004,037
Furnizimi me ujë, aktivitete të trajtimit dhe menaxhimit të mbeturinave, mbetjeve	-	-	-	1,479,781
Ndërtimi	-	-	-	-
Tregtia me shumicë dhe me pakicë; Riparimi i automjeteve dhe motoçikletave	-	-	-	-
Transporti dhe magazinimi	-	-	-	-
Akomodimi dhe shërbimi ushqimor	-	-	-	-
Informacioni dhe komunikacioni	-	-	-	-
Aktivitete financiare dhe të sigurimit	-	-	-	-
Aktivitete të pasurive të paluajtëshme	-	-	-	-
Aktivitete profesionale, shkencore dhe teknike	-	-	-	-
Shërbime administrative dhe mbështetëse	-	-	-	-
Administrimi publik dhe mbrojtja; Sigurimi social i detyrueshëm	-	-	-	-
Arsimi	-	-	-	-
Shëndetësia dhe aktivitete të punës sociale	-	-	-	-
Arte, argëtim dhe çlodhje	-	-	-	-
Aktivitete të tjera shërbimi	-	-	-	-
Aktivitetet të familjeve si punëdhënës; Aktivitete të prodhimit të mallrave e shërbimeve të pandryshueshme të familjeve për përdorimin e vet	-	-	-	-
Aktivitete të organizatave dhe organizmave ndërkombëtare	-	-	-	-
Individë + Institucionet jo me qëllim fitimi që u shërbejnë individëve	19,253	-	-	40,939,907
Hua konsumatore	8,991	-	-	6,936,716
Hua për blerje banesash	8,110	-	-	30,260,806
Hua të tjera	2,152	-	-	3,742,385
Totali	19,253	-	-	84,100,293

* Të dhënat paraqesin totalin e huave të BKT Shqipëri pa përfshirë huatë ndërkombëtare.

Kreditë që u ka kaluar afati & kreditë me probleme sipas sektorit të ekonomisë (000/lekë)

Kreditë që u ka kaluar afati & me probleme sipas sektorit të ekonomisë	Teprica e kredisë	Fondet rezervë
Bujqësia, Pyjet, Peshkimi	162,188	68,898
Industria nxjerrëse	2,365	2,364
Industria përpunuese	851,142	170,528
Energjia elektrike, furnizimi me gaz, avull dhe ajër i kondicionuar	915,267	10,127
Ndërtimi	772,912	75,835
Arsimi	33,710	6,677
Tregtia me shumicë dhe me pakicë; Riparimi i automjeteve dhe motoçikletave	350,131	134,181
Transporti dhe magazinimi	53,679	3,510
Akomodimi dhe shërbimi ushqimor	1,605,112	1,412,504
Informacioni dhe komunikacioni	338	22
Aktivite profesionale, shkencore dhe teknike	4,566	694
Shërbime administrative dhe mbështetëse	64,273	13,122
Shëndetësia dhe aktivitete të punës sociale	26,504	14,463
Aktivite të tjera shërbimi	38,073	15,783
Administrimi publik dhe mbrojtja; Sigurimi social i detyrueshëm	1,372	69
Aktivitetet të familjeve si punëdhënës; Aktivitete të prodhimit të mallrave e shërbimeve të pandryshueshme të familjeve për përdorimin e vet	-	-
Kredi Konsumatore	1,564,654	412,411
Kredi për Blerje Banesash	2,673,175	418,792
Total	9,119,461	2,759,980

Kreditë që u ka kaluar afati & kreditë me probleme sipas shpërndarjes gjeografike (000/lekë)

Rrethi	Teprica e kredisë	Fondet rezervë
BERAT	103,995	27,594
BILISHT	39,521	8,247
DELVINE	10,251	2,672
DURRES	393,769	85,103
ELBASAN	544,737	121,116
FIER	284,215	73,804
GJIROKASTER	157,385	32,806
GRAMSH	12,451	822
KAVAJE	198,288	35,997
KOPLIK	27,570	2,436
KORCE	154,261	31,900
KRUJE	110,190	30,352
KUCOVE	11,084	6,408
KUKES	43,900	7,832
LAC	28,806	10,904

LEZHE	140,443	47,571
LIBRAZHD	23,751	1,856
LUSHNJE	113,630	34,605
MIRDITE	28,614	1,566
PEQIN	68,247	17,638
PESHKOPI	26,309	3,056
POGRADEC	45,405	3,100
SARANDE	179,183	38,268
SHKODER	423,184	91,665
SKRAPAR	2,194	1,458
TIRANE	6,419,057	1,918,307
VLORE	438,942	89,733
TOTAL	10,029,382	2,726,816

FONDET REZERVË TË KRIJUARA NGA BANKA

(000/ lekë)	Teprica në fillim	Shtimi i provigjoneve	Rimarrje provigjone	Kreditë e fshira e gjatë periudhës	Korrigjime të tjera gjatë periudhës	Teprica në fund
FR për zhvlerësimin e bonove të përshtatshme për rëfinancim me Bankën Qendrore	-	-	-	-	-	-
FR për llog për t'u arkëtuar nga bankat, inst. e kreditit e inst. tjera fin me status të dyshimtë	-	-	-	-	-	-
FR për mbulimin e humbjeve nga huatë nënstandard	270,713	60,807	101,618	-	2,391	227,511
FR për mbulimin e humbjeve nga huatë e dyshimta	214,005	75,129	60,365	-	339	228,430
FR për mbulimin e humbjeve nga huatë e humbura	2,290,041	212,572	234,128	-	32,448	2,236,037
FR mbulimin e humbjeve nga llogarite për t'u arkëtuar prej Qeverisë Shqiptare e org tjera publike me status të dyshimtë	-	-	-	-	-	-
FR për llogarite për t'u arkëtuar të klientëve në status të dyshimtë përveç huave	-	-	-	-	-	-
FR për të mbuluar zhvlerësimin	6,421,889	684,202,092	682,399,198	-	38,119	8,186,664
FR për të mbuluar zhvlerësimin	-	-	-	-	-	-
FR për të mbuluar zhvlerësimin	5,340	3,095,035	2,994,756	-	855	104,765
FR për zhvlerësimin e mjeteve të tjera	2,138,608	381,233	92,292	-	260,683	2,166,866
FR për zhvlerësimin	-	-	-	-	-	-
FR për zhvlerësimin	-	-	-	-	-	-
FR për amortizimin e mjeteve të qëndrueshme	-	-	-	-	-	-
FR për rreziqe e shpenzime	2,582,749	238,079	338,293	-	(293,274)	2,775,810
FR specifike të tjera	97,813	-	1,464	-	(2,910)	99,260
Totali	14,021,158	688,264,948	686,222,113	-	38,650	16,025,343

Tabela 7: Rreziku i kredisë: Informacion për portofolin e kredisë sipas metodës standarde

Informacion cilësor (a)

Klasifikimi i ekspozimeve të librit të bankës, kryhet bazuar në Rregulloren Nr.48 “Për Raportin e Mjaftueshmërisë së Kapitalit”. Në tabelën e mëposhtme, janë dhënë klasat e ekspozimeve, sipas rrezikut që ato hasin, metodën që përdoret nga Banka për llogaritjet e kërkesës për kapital si dhe emrat e insitucioneve të vlerësimit të jashtëm të kredisë:

Klasat e ekspozimeve sipas llojit te rrezikut	Metoda e Zbatuar	ECAI i Përdorur
I. Rreziku i Kredisë		
A. Klasat e ekspozimit		
Ekspozime ose ekspozime të mundshme ndaj qeverive qendrore ose bankave qendrore	Metoda Standarte	Moody's; Fitch; S&P; JCR
Ekspozime ose ekspozime të mundshme ndaj qeverive rajonale ose autoriteteve lokale	Metoda Standarte	Moody's; Fitch; S&P; JCR
Ekspozime ose ekspozime të mundshme ndaj organeve administrative dhe ndërmarrjeve jo tregtare	Metoda Standarte	Moody's; Fitch; S&P; JCR
Ekspozime ose ekspozime të mundshme ndaj bankave shumëpalëshe të zhvillimit	Metoda Standarte	Moody's; Fitch; S&P; JCR
Ekspozime ose ekspozime të mundshme ndaj organizatave ndërkombëtare	Metoda Standarte	Moody's; Fitch; S&P; JCR
Ekspozime ose ekspozime të mundshme ndaj institucioneve të mbikëqyrura	Metoda Standarte	Moody's; Fitch; S&P; JCR
Ekspozime ose ekspozime të mundshme ndaj shoqërive tregtare (korporatave)	Metoda Standarte	Moody's; Fitch; S&P; JCR
Ekspozime ose ekspozime të mundshme ndaj portofoleve me pakicë (retail)	Metoda Standarte	-
Ekspozime ose ekspozime të mundshme të siguruara me kolateral pasuri të paluajtshme	Metoda Standarte	-
Ekspozime (kredi) me probleme	Metoda Standarte	-
Ekspozime ndaj kategorive të klasifikuara me rrezik të lartë	Metoda Standarte	-
Ekspozime në formën e obligacioneve të garantuara	Metoda Standarte	Moody's; Fitch; S&P; JCR
Ekspozime në pozicione të krijuara nga titullzimi (securitization)	Metoda Standarte	Moody's; Fitch; S&P
Ekspozime në formën e titujve të sipërmarrjeve të investimeve kolektive SIK	Metoda Standarte	Moody's; Fitch; S&P
Zëra të tjerë.	Metoda Standarte	-
B. Teknikat e zbatjes se rrezikut te kredise		
- Mbrojtja e financuar e kredise	Metoda gjithëpërfshirëse	-
C. Rreziku i kredisë së kundërpatisë		
- Kontrata per normat e interesit	Metoda e ekspozimit origjinal	-
- Kontrata për këmbimet valutore dhe kontratat që kanë lidhje me arin	Metoda e ekspozimit origjinal	-
- Kontrata te ngjashme me sipër që kanë lidhje me tregues ose indekse të tjerë reference	Metoda mark-to-market	-

II. Rreziku i Tregut	Metoda e Zbatuar	ECAI i Përdorur
A. Aktiviteti në librin e tregtueshëm		
- Rreziku i pozicionit		
i) Rreziku kapital për titujt e borxhit	Sipas rregullores	Moody's; Fitch; S&P; JCR
ii) Rreziku kapital për titujt e kapitalit dhe derivativët mbi titujt e kapitalit	Sipas rregullores	-
iii) Rreziku i përgjithshëm për titujt e borxhit	Metoda bazuar mbi maturitet	Na
iv) Rreziku i përgjithshëm për titujt e kapitalit dhe derivativët mbi titujt e kapitalit	Sipas rregullores	-
- Rreziku i përqendrimit	Sipas rregullores	-
B. Të gjitha pozicionet e bankës		
- Rreziku i kursit të këmbimit		
i) Pozicioni spot dhe forward	Sipas rregullores	Na
ii) Pozicionet valutore aktuale në sipërmarrjet e investimeve kolektive	Na	Na
iii) Pozicioni në opsione	Na	Na
- Rreziku i pozicioneve në mallra	Na	Na
- Rreziku i shlyerjes	Sipas rregullores	Na
III. Rreziku Operacional	Metoda e Zbatuar	
Rreziku Operacional	Metoda e treguesit të thjeshtë	Na

Banka llogarit kërkesen për kapital për rrezikun e kredisë bazuar në Rregulloren Nr. 48, datë 31.07.2013 “Për raportin e mjaftueshmërisë së kapitalit”. Vlerësimi i kërkesës për kapital për rrezikun e kredisë llogaritet sipas metodës standarde të përcaktuar në këtë rregullore. Banka pasi klasifikon çdo ekspozim të zërave, brenda dhe jashtë bilancit, llogarit klasat e ekspozimit pas zbritjes së fondeve kapital për mbulimin e humbjeve dhe në bazë të peshës së rrezikut të seciles klasë ekspozimi përcaktohet dhe kërkesa për kapital për rrezikun e kredisë. Bazë për përcaktimin e ekspozimeve sipas klasave të përcaktuara në rregullore, janë tipi i kredisë, qëllimi i financimit me kredi, lloji i pronës lënë si kolateral për sigurimin e kredisë, si dhe pronësia e kolateralit. Për Qershor 2022, Banka ka llogaritur kërkesen për kapital për rrezikun e kredisë sipas tabelës me poshte:

Klasat e ekspozimeve per Rrezikun e Kredisë (000/lekë)	Totali i Aktiveve me rrezik (perpara faktoreve të konvertimit dhe ponderimeve)	Ekspozimet e Ponderuara me Rrezik
Ekspozime ose ekspozime të mundshme ndaj qeverive qendrore ose bankave qendrore	238,399,672	44,767,301
Ekspozime ose ekspozime të mundshme ndaj bankave shumepaleshe te zhvillimit	3,842,351	1,921,175
Ekspozime ose ekspozime të mundshme ndaj insitucioneve te mbikqyrura	141,393,051	80,118,398
Ekspozime ose ekspozime të mundshme ndaj organizatave ndërkombëtare	-	-
Ekspozime ose ekspozime të mundshme ndaj qeverive rajonale ose autoriteteve lokale	182,487	181,706
Ekspozime ose ekspozime të mundshme ndaj organeve administrative dhe ndërmarrjeve jo tregtare	-	-
Ekspozime ose ekspozime të mundshme ndaj shoqërive tregtare (korporatave)	72,185,299	64,712,734
Ekspozime ose ekspozime të mundshme ndaj portofoleve me pakicë (retail)	50,782,209	31,649,140
Ekspozime ose ekspozime të mundshme të siguruara me kolateral pasuri të paluajtshme	49,519,016	25,093,903
Ekspozime (kredi) me probleme	2,308,264	2,298,398
Ekspozime në formën e obligacioneve të garantuara	-	-
Ekspozime në formën e titujve të sipërmarrjeve të investimeve kolektive SIK	-	-
Ekspozime ndaj kategorive të klasifikuara me rrezik të lartë	15,143,212	22,714,818
Ekspozime ne zera te tjere	17,261,931	9,785,489
Totali (*)	591,017,493	283,243,062

(*) Totali i tabelës së mësipërme nuk kuadron me totalin e Rrezikut Të Kredisë - Asetet e Ponderuara me Rrezik (fq. 12) sepse në tabelën më lart nuk janë përfshirë zerrat: “Ekspozime Titullzimi” dhe “Rreziku i Kundërpartisë”.

Tabela 8: Teknikat e zbutjes së rrezikut

Banka llogarit vlerën e ekspozimit, në rastet kur ky ekspozim është subjekt i mbrojtjes së financiar të kredisë, duke konsideruar teknikat e zbutjes së rrezikut të kredisë, dhe më specifikisht - mbrojtjen e financiar të kredisë, në përputhje me kreun IV të rregullores Nr. 48, datë 31.07.2013 “Për raportin e mjaftueshmërisë së kapitalit”. Per qëllime të llogaritjes së shumave të ekspozimeve të ponderuara me rrezikun, për rrezikun e kredisë, gjatë zbatimit të metodës gjithëpërfshirëse të kolateralit financiar Banka merr në konsideratë mospërputhjet midis maturitetit të ekspozimit dhe atij të kolateralit financiar, mospërputhjen e monedhave si dhe rregullojnë luhatshmërinë e vlerës së kolateralit, me rezultatet e mëposhtme:

Klasat e ekspozimeve për Rrezikun e Kredisë dhe Kundërpartisë (000/lekë)	Totali i Aktiveve me rrezik (perpara faktoreve të konvertimit dhe ponderimeve)	Metodat e zbutjes së rrezikut të kredisë: Mbrojtja e financuar e kredisë, Metoda gjithëpërfshirëse e kolateralit financiar	Vlera e ekspozimit total pas aplikimit të metodave të zbutjes së rrezikut të kredisë
Ekspozime ose ekspozime të mundshme ndaj qeverive qendrore ose bankave qendrore	238,399,672	-	238,399,672
Ekspozime ose ekspozime të mundshme ndaj bankave shumëpaleshe të zhvillimit	3,842,351	-	3,842,351
Ekspozime ose ekspozime të mundshme ndaj insitucioneve të mbikqyrura	141,393,051	2,558,282	138,834,769
Ekspozime ose ekspozime të mundshme ndaj qeverive rajonale ose autoriteteve lokale	182,487	-	182,487
Ekspozime ose ekspozime të mundshme ndaj organeve administrative dhe ndërmarrjeve jo tregtare	-	-	-
Ekspozime ose ekspozime të mundshme ndaj shoqërive tregtare (korporatave)	72,185,299	1,989,148	70,196,152
Ekspozime ose ekspozime të mundshme ndaj portofoleve me pakicë (retail)	50,782,209	3,927,554	46,854,655
Ekspozime ose ekspozime të mundshme të siguruara me kolateral pasuri të paluajtshme	49,519,016	-	49,519,016
Ekspozime (kredi) me probleme	2,308,264	21,911	2,286,353
Ekspozime ndaj kategorive të klasifikuara me rrezik të lartë	15,143,212	-	15,143,212
Ekspozime në zera të tjere	17,261,931	-	17,261,931
Totali	591,017,493	8,496,895	582,520,598

Tabela 9: Rreziku i kredisë së kundërpartisë

Banka, për të mbrojtur disa aspekte të aktivitetit me luhatshmëri të lartë dhe realizimin e fitimeve, ka investuar në tre tipe instrumentesh derivative mbi banak (OTC). Specifikisht këto instrumente janë:

- i- *Swap*-et e monedhës;
- ii- Kontrata të së ardhmes që kanë të bëjnë me titujt ose indekset në tituj;
- iii- Kontrata financiare të diferencave.

Këto instrumenta administrohen sipas përcaktimeve në Rregulloren Nr. 48, “Për Raportin e Mjaftueshmërisë së Kapitalit”, kreu VI Rreziku i kredisë së kundërpartisë. Sipas kësaj rregulloreje, vlera e ekspozimit të këtyre instrumentave llogaritet duket përdorur një nga dy metodat e mëposhtme:

- a) Metodën e ekspozimit original për *swap*-et e monedhës;
- b) Metodën e market-to-market për kontratat e së ardhmes mbi indekset në tituj dhe kontrata financiare të diferencave (CFD).

Në tabelën e mëposhtme, janë paraqitur vlerat e kërkesës për kapital për secilën prej klasave të aktiveve, të cilat mbartin rrezik kredie të kundërpartisë:

Rreziku i Kundërpartisë (000/leke)	30 Qershor 2022
Klasat e Ekspozimeve	Ekspozimet e Ponderuara me Rrezik
Ekspozime me Institucionet e Mbikqyrura	1,384,526
Kërkesa për Kapital për Rrezikun e Kunderpartise	1,384,526

Tabela 10: Titullzimi

Banka ka hartuar politikë të qartë për mënyrën e tregtimit, monitorimit, kontrollit dhe politikat kontabël për operacionet e titullzimit. Aktualisht, BKT-ja është e ekspozuar në një operacion titullzimi, ku është në rolin e investitorit në një skemë titullzimi.

I. Rreziku i Kredisë (000/leke)	ECAI i Njohur
A. Klasat e ekspozimit	
Ekspozime në pozicione të krijuara nga titullzimi (securitization)	Moody's; Fitch; S&P
- Emek Asset Fund	Na

Në tabelën e mëposhtme, janë dhënë ekspozimet që ka Banka në Titullzim:

Ekspozimi ne Titullzim 30/06/2022 (000/leke)	Ekspozimi Total
Ekspozimi Total	-
Kërkesa për kapital ne Titullzim	-

Tabela 11: Rreziqet e tregut: Informacion i përgjithshëm

Vlerësimi i kërkesës për kapital për rrezikut e tregut llogaritet bazuar në Rregulloren Nr. 48, “Për Raportin e Mjaftueshmërisë së Kapitalit”, kreu VII Rreziku i Tregut. Në përputhje me rregulloren dhe bazuar në strukturën e librit të bankës dhe librit të tregtueshëm, Banka llogarit kërkesën për kapital për rrezikun e tregut si shumë të:

- a) Kërkesës për kapital për aktivitetin në librin e tregtueshëm, nëse plotësohen kriteret sipas shënimit më poshtë:
 - i. Kërkesën për kapital për rreziqet e pozicionit;
 - ii. Kërkesën për kapital për rrezikun e përqendrimit.
- b) Kërkesës për kapital rregullator për të gjitha pozicionet e bankës (pozicione në librin e tregtueshëm dhe pozicione në librat e bankës), e cila përfshin:
 - i. Kërkesën për kapital për rrezikun e kursit të këmbimit;
 - ii. Kërkesën për kapital për rrezikun e shlyerjes.

Shënim: Banka llogarit kërkesë për kapital për aktivitetin në librin e tregtueshëm, siç specifikohet në kreun III të rregullores, në rast se plotësohen kushtet e mëposhtme:

- Gjatë dy gjashtëmujorëve të fundit, raporti i vlerës mesatare kontabël të librit të tregtueshëm ndaj totalit të aktivitetit nuk është më i lartë se 5%. Në asnjë kohë ky raport nuk është më i lartë se 6%;
- Gjatë dy gjashtëmujorëve të fundit, vlera mesatare kontabël e librit të tregtueshëm nuk është më e lartë se 15 milionë euro. Në asnjë kohë kjo vlerë nuk është më e lartë se 20 milionë Euro.

Rreziqet e Tregut (000/leke)	30.06.2022	
	Kërkesa për kapital	Ekspozimi i ponderuar me rrezik (Kërkesa për kapital *12.5)
Shuma e ekspozimeve të ponderuara me rrezik për rreziqet e tregut	1,649,881	20,623,513
Shuma e ekspozimit me rrezik për rrezikun e shlyerjes	-	-
Rreziku i shlyerjes në librin e bankës	-	-
Rreziku i shlyerjes në librin e tregtueshëm	-	-
Shuma e ekspozimit me rrezik për rrezikun e pozicionit, kursit të këmbimit dhe mallrave (SA)	1,649,881	20,623,513
Rreziku i pozicionit të titujve të borxhit	686,669	8,583,360
Rreziku i pozicionit të instrumentave të kapitalit	-	-
Rreziku i kursit të këmbimit	963,212	12,040,153
Rreziku i investimeve në mallra	-	-

Tabela 12: Rreziku operacional

Vlerësimi i kërkesës për kapital për rrezikut operacional llogaritet bazuar në Rregulloren Nr. 48, “Për Raportin e Mjaftueshmërisë së Kapitalit”, kreut VIII Rreziku Operacional, sipas metodës së treguesit bazik të përcaktuar në këtë rregullore. Sipas kësaj metode, kërkesa për kapital llogaritet si mesatarja e tre viteve të fundit të të ardhurës neto, sipas çdo periudhe raportuese. Kërkesa për kapital është bazuar në të ardhurën neto të viteve 2019, 2018 dhe 2017 dhe një koeficienti α prej 15%.

Rreziku Operacional (000/leke)	30.06.2022	
	Kërkesa për kapital	Ekspozimi i ponderuar me rrezik (Kërkesa për kapital *12.5)
Shuma e ekspozimit të ponderuar me rrezik për rrezikun operacional	2,286,618	28,582,727
Metoda e Treguesit Bazik (BIA)	2,286,618	28,582,727

Tabela 13: Rreziku likuiditetit

Banka ka ndërtuar sistemin e menaxhimit të rrezikut të likuiditeti bazuar në Rregulloren Nr. 71, “Për Administrimin e Rrezikut të Likuiditetit” dhe në politikën e miratuar së brendëshmi mbi “Menaxhimin e Rrezikut të Likuiditetit”. Politika e menaxhimit të rrezikut të likuiditetit përcakton autoritetet dhe funksionet e përfshira në procesin e menaxhimit të likuiditetit, duke specifikuar gjithashtu ndarjen dhe pavarësinë midis funksioneve të biznesit, operacionale dhe të monitorimit e kontrollit. Politika është aprovuar dhe rishikohet periodikisht nga Këshilli Drejtues dhe përgjegjësia i përket Komitetit të Aktiveve dhe Detyrimeve (ALCO).

Situata e likuiditetit monitorohet në baza ditore duke kontrolluar nivelin e aktiveve likuide ndaj pasiveve që maturohen për 12 muaj, si dhe ecurinë e flukseve (kumulative) hyrëse dhe dalëse, sipas supozimeve të përcaktuara së brendëshmi. Supozimet e brendshme të bankës marrin në konsideratë afatet kontraktuale të zërave të bilancit, sjelljen historike të klientëve të bankës në lidhje me shlyerjen e detyrimeve dhe rinovimin e depozitave dhe mundësinë e letrave më vlerë për tu konvertuar apo për të gjeneruar likuiditet.

Norma e Likuiditetit_Qershor 2022

Aktivet Likuide - Pasivet Afatshkurtra (000/leke)	ALL	Monedha të huaja	Totali
Totali i Aktiveve Likuide	81,300,624	52,299,852	133,600,476
Totali i Pasiveve Afatshkurtra me afat te mbetur maturimi deri ne 1 vit	147,337,905	239,073,137	386,411,042
Ratio e Likuiditetit (në %)	55.18%	21.88%	34.57%
Limiti i lejuar	15.00%	20.00%	20.00%

AKTIVET SIPAS MATURIMIT TË MBETUR

(000/ lekë)	Dite				Muaj			Vite		TOTALI
	1 (O/N)	2-7	8-15	16-30	1-3	3-6	6-12	1-5	> 5	
VEPRIME ME THESARIN DHE NDËRBANKARE	22,277,912	22,263,124	273,869	47,458,632	8,176,895	12,916,893	17,993,030	7,994,399	108,595	139,463,348
Arka	6,834,399	-	-	-	-	-	-	-	-	6,834,399
Llogari rrjedhëse në bankën qendrore	-	11,139,009	-	-	-	-	-	-	-	11,139,009
Rezerva të detyrueshme	-	-	-	33,555,352	-	-	-	-	-	33,555,352
Depozita në bankën qendrore	-	-	-	-	-	-	-	-	-	-
Hua për bankën qendrore	-	-	-	-	-	-	-	-	-	-
Llogari të tjera në bankën qendrore	-	-	-	-	-	-	-	-	-	-
Bono thesari	-	99,976	-	157,651	1,927,449	1,980,355	11,493,999	-	-	15,659,431
Bono të tjera të pranueshme për refinancim me bankën qendrore	-	-	-	-	-	-	-	-	-	-
Llogari rrjedhëse në institucione financiare rezidente	-	-	-	-	-	-	-	-	-	-
Llogari rrjedhëse në institucione financiare jo rezidente	-	-	-	10,675,671	-	-	-	-	-	10,675,671
Depozita në institucione financiare rezidente	-	-	-	-	100,307	-	-	-	-	100,307
Depozita në institucione financiare jo rezidente	15,443,453	10,999,585	-	358,462	4,569,435	-	-	-	-	31,370,934
Hua për institucione financiare rezidente	-	5,433	83,244	-	161,985	253,608	1,244,985	1,321,405	108,595	3,179,255
Hua për institucione financiare jo rezidente	61	19,121	190,624	1,078,260	1,417,719	10,682,930	3,522,811	6,672,993	-	23,584,519
Llogari të tjera në institucione financiare	-	-	-	1,633,236	-	-	1,731,235	-	-	3,364,471
VEPRIMET ME KLIENTËT	544,014	438,881	1,292,244	1,726,855	4,108,478	5,649,027	24,187,731	70,310,363	40,187,399	148,444,993
Hua standarte	258,948	433,950	1,228,073	1,711,057	3,806,937	5,275,840	23,276,790	60,674,211	38,183,004	134,848,809
'- linje kredie	-	1,253	5,574	5,162	24,604	50,214	264,762	-	-	351,569
'- kredi me keste	258,948	432,698	1,222,499	1,705,895	3,782,332	5,225,625	23,012,028	60,674,211	38,183,004	134,497,240
Hua në ndjekje	285,066	4,931	64,171	15,798	301,541	373,188	910,941	4,780,173	773,315	7,509,124
'- linje kredie	(2,778)	-	-	-	-	-	-	-	-	(2,778)
'- kredi me keste	287,844	4,931	64,171	15,798	301,541	373,188	910,941	4,780,173	773,315	7,511,902
Hua nënstandard	-	-	-	-	-	-	-	1,555,106	852,012	2,407,118
Hua të dyshimta	-	-	-	-	-	-	-	516,786	201,353	718,139
Hua të humbura	-	-	-	-	-	-	-	2,784,087	177,715	2,961,802
Llogari të tjera të klientëve	-	-	-	-	-	-	-	-	-	-
VEPRIME ME ADMINISTRATËN PUBLIKE	-	1,414	470	5,600	11,632	19,697	35,920	104,157	11,274	190,164
Llogari rrjedhëse	-	-	-	-	-	-	-	-	-	-
Kredi	-	1,414	470	5,600	11,632	19,697	35,920	104,157	11,274	190,164

Llogari të tjera	-	-	-	-	-	-	-	-	-	-
TRANSAKSIONE TË LETRAVE ME VLERË	-	96,391	-	5,576,164	4,847,504	13,177,470	23,840,602	165,809,130	63,704,378	277,051,639
Letra me vlerë me të ardhura fikse (BONDE)	-	96,391	-	5,576,164	4,847,504	13,177,470	20,554,933	165,809,130	63,704,378	273,765,969
Letra me vlerë me të ardhura të ndryshueshme	-	-	-	-	-	-	3,285,669	-	-	3,285,669
Letra me vlerë të blera sipas marrëveshjes së rishitjes REPO	-	-	-	-	-	-	-	-	-	-
Të tjera	-	-	-	-	-	-	-	-	-	-
ASETE TË TJERA	-	-	-	3,731,280	-	-	5,172,063	3,740,250	1,709,205	14,352,798
I-TOTALI I AKTIVEVE	22,821,927	22,799,810	1,566,583	58,498,530	17,144,509	31,763,086	71,229,347	247,958,299	105,720,852	579,502,942
II- Zerat jashte bilancit	-	4,636,645	-	-	14,057	12,049,870	14,927,924	11,853,435	-	43,481,930
-Angazhime financiare te dhena kliente (pjesë e paperdorur e linjave te kredise)	-	-	-	-	-	-	8,028,983	-	-	8,028,983
-Angazhime financiare te dhena Institucione te krediti (pjesë e paperdorur e linjave te kredise)	-	-	-	-	-	-	-	-	-	-
- fonde (valute + leke) e blere ne afat	-	4,636,645	-	-	14,057	12,049,870	6,898,941	11,853,435	-	35,452,947
TOTAL (I+II)	22,821,927	27,436,455	1,566,583	58,498,530	17,158,565	43,812,956	86,157,270	259,811,734	105,720,852	622,984,872

PASIVET SIPAS MATURIMIT TË MBETUR

(000/ lekë)	Dite				Muaj			Vite		TOTALI
	1 (O/N)	2-7	8-15	16-30	1-3	3-6	6-12	1-5	> 5	
VEPRIMET ME INSTITUCIONET FINANCIARE	847,895	25,092,481	-	1,206,826	6,710,089	266,150	264,733	795,391	-	35,183,566
Llogari rrjedhëse të bankës qendrore	-	53,542	-	-	-	-	-	-	-	53,542
Depozita të marra nga banka qendrore	-	-	-	-	-	-	-	-	-	-
Huamarrje nga banka qendrore	-	-	-	-	-	-	-	-	-	-
Llogari të tjera me bankën qendrore	-	-	-	-	-	-	-	-	-	-
Bono thesari të shitura sipas marrëveshjes së riblerjes REPO	847,895	23,114,613	-	1,206,826	6,351,756	-	-	-	-	31,521,091
Bono të tjera të shitura sipas marrëveshjes së riblerjes REPO	-	-	-	-	-	-	-	-	-	-
Llogari rrjedhëse të institucioneve financiare rezidente	-	125,932	-	-	-	-	-	-	-	125,932
Llogari rrjedhëse të institucioneve financiare jo rezidente	-	23,023	-	-	-	-	-	-	-	23,023
Depozita të marra nga institucionet financiare rezidente	-	595,016	-	-	-	-	-	-	-	595,016

Depozita të marra nga institucionet financiare jorezidente	-	1,180,354	-	-	358,333	-	-	-	-	1,538,687
Huamarrje nga institucionet financiare rezidente	-	-	-	-	-	-	-	-	-	-
Huamarrje nga institucionet financiare jorezidente	-	-	-	-	-	266,150	264,733	794,200	-	1,325,083
Llogari të tjera të institucioneve financiare	-	-	-	-	-	-	-	1,191	-	1,191
VEPRIME ME KLIENTËT	1,034,203	225,925,734	5,026,868	9,877,656	50,150,247	33,351,515	51,981,437	70,864,445	4,620,180	452,832,286
Llogari rrjedhëse	-	164,935,045	-	-	-	-	-	-	-	164,935,045
Llogari depozitash pa afat	-	52,098,506	-	-	-	-	-	-	-	52,098,506
Llogari depozitash me afat	1,034,203	1,409,183	5,026,868	9,877,656	50,150,247	33,351,515	51,923,123	70,772,078	4,620,180	228,165,054
Certifikata depozitash	-	-	-	-	-	-	-	-	-	-
Llogari të tjera të klientëve	-	7,483,001	-	-	-	-	58,314	92,367	-	7,633,682
VEPRIME ME ADMINISTRATEN PUBLIKE	-	2,827,417	-	-	-	-	-	-	-	2,827,417
Llogari rrjedhëse	-	326,811	-	-	-	-	-	-	-	326,811
Llogari depozitash pa afat	-	-	-	-	-	-	-	-	-	-
Llogari depozitash me afat	-	2,500,606	-	-	-	-	-	-	-	2,500,606
Hua të marra nga administratat publike	-	-	-	-	-	-	-	-	-	-
Llogari të tjera të administratave publike	-	-	-	-	-	-	-	-	-	-
VEPRIME ME LETRAT ME VLERË	-	2,253,100	-	-	1,153,952	-	-	-	-	3,407,052
Borxhe të përfaqësuara nga letrat me vlerë	-	-	-	-	-	-	-	-	-	-
Letra me vlerë të shitura sipas marrëveshjes së riblerjes REPO	-	2,253,100	-	-	1,153,952	-	-	-	-	3,407,052
Të tjera	-	-	-	-	-	-	-	-	-	-
DETYRIME TË TJERA	-	487,076	4,162,911	-	-	-	-	-	-	4,649,988
BURIMET E PËRHERSHME	34,950	7,550	26,891	26,228	89,588	148,333	487,996	4,915,722	58,856,804	64,594,062
I-TOTALI I PASIVEVE	1,917,048	256,593,359	9,216,671	11,110,710	58,103,875	33,765,998	52,734,167	76,575,558	63,476,984	563,494,372
II- Zerat jashte bilancit	-	2,570,211	-	-	14,057	12,261,606	7,006,690	13,600,383	-	35,452,947
-Angazhime financiare te marra (pjesë e paperdorur e linjave te kredise)	-	-	-	-	-	-	-	-	-	-
- fonde (valute + leke) e shitur ne afat	-	2,570,211	-	-	14,057	12,261,606	7,006,690	13,600,383	-	35,452,947
TOTAL (I+II)	1,917,048	259,163,570	9,216,671	11,110,710	58,117,932	46,027,604	59,740,856	90,175,942	63,476,984	598,947,319

