

**Banka Kombëtare Tregtare Sh.a., Tirana**

---

**Informacion sipas Rregullores “Për kërkesat minimale të publikimit të informacionit nga Bankat dhe degët e bankave të huaja”**

(Sipas Kërkesave të Rregullores Nr. 60, datë 29.08.2008, ndryshuar me vendimin nr. 25, datë 01.04.2015, të Këshillit Mbikëqyrës të Bankës së Shqipërisë)

**Për periudhën e mbyllur më 31 Dhjetor 2020**

**PËRMBAJTJA:**

**Aneksi 1**

**Tabela 1: Informacion mbi aktivitetin kryesor, organizimin, drejtimin dhe kontrollin e bankave**

1. Informacion i përgjithshëm mbi bankën.
2. Informacion i përgjithshëm mbi degët e bankave të huaja
3. Informacion mbi strukturën e organizimit, të administrimit dhe të funksionimit të bankës duke përfshirë njësitë e saj funksionale dhe administrative, funksionet e tyre dhe marrëdhëniet raportuese dhe kontrolluese.
4. Informacion mbi aktivitetet e bankave.
5. Informacion mbi filialet e bankave dhe sipërmarrjet në të cilat bankat janë aksionere kryesore.
6. Informacion mbi sipërmarrjet mëmë dhe sipërmarrjet aksionere kryesore në banka
7. Informacion i degës së bankës së huaj lidhur me bankën-mëmë

**Aneksi 2**

**Tabela 2: Bilanci kontabël, pasqyra e të ardhurave dhe shpenzimeve dhe në veçanti tregues të rentabilitetit**

**Tabela 3: Struktura e kapitalit rregulator**

**Tabela 4: Mjaftueshmëria e Kapitalit**

**Tabela 5: Informacion i përgjithshëm cilësor për ekspozimin ndaj rreziqeve**

**Tabela 6: Rreziku i kredisë: Informacion i përgjithshëm**

**Tabela 7: Rreziku i kredisë: Informacion për portofolin e kredisë sipas metodës standard**

**Tabela 8: Teknikat e zbutjes së rrezikut**

**Tabela 9: Rreziku i kredisë së kundërpartisë**

**Tabela 10: Titullzimi**

**Tabela 11: Rreziqet e tregut: Informacion i përgjithshëm**

**Tabela 12: Rreziku operacional**

**Tabela 13: Ekspozimet në instrumenta të kapitalit: informacion mbi pozicionet e përfshira në librin e bankës**

**Tabela 14: Rreziku i normës së interesit në librin e bankës**

**Tabela 15: Rreziku i likuiditetit**

**Tabela 16: Depozita ekuivalente e kapitalit të degës së bankës së huaj**

**Tabela 17: Matja dhe kontrolli i kufijve të rrezikut të degës së bankës së huaj**

**Tabela 18: Politikat e shpërblimit**

**Tabela 19: Format dhe elementët e shpërblimit për Këshillin Drejtues dhe drejtuesit ekzekutivë**

**Tabela 20: Politikat kontabël**

---

Tiranë, më 31/12/2020

---

## Aneksi 1

**Tabela 1: Informacion mbi aktivitetin kryesor, organizimin, drejtimin dhe kontrollin e bankave**

### 1. Informacion i përgjithshëm mbi bankën

Banka Kombëtare Tregtare Sh.a. është një bankë tregtare me numër unik identifikimi (NUIS) J62001011Q, themeluar në datën 01/01/1993 e cila ofron një gamë të gjerë me shërbime të plota.

### INFORMACION I PËRGJITHSHËM MBI BANKËN

Emri Subjektit	Banka Kombetare Tregtare
Forma juridike	Shoqeri Aksionere
Adresa	Tirane_Rruga e Vilave, Lunder 1
Numri - NIPT	J62001011Q
Data e themelimit	01/01/1993
Shuma kapitalit te regjistruar	300,000,000.0USD
Shuma kapitalit te paguar	300,000,000.0USD
Numri i aksioneve të emetuara	24,291,498
Vlera nominale e aksionit	12.35 USD
Rritja e kapitalit gjate tremujorit	N/A
Numri i aksioneve te rritura gjate tremujorit	N/A
Vlera nominale e kapitalit te rritur gjate tremujorit	N/A

### PASQYRA E NDRYSHIMIT TË KAPITALIT AKSIONAR MË 31 DHJETOR 2020

(000/ lekë)	Kapitali Aksionar	Rezerva ligjore	Rezerva rivlerësimit	Fitimi i pashpërndarë	Totali
Gjendja më 1 Janar 2020	33,727,923	1,856,795	(1,135,923)	7,815,995	42,264,790
Krijimi i rezervës ligjore	-	1,658,531	-	(1,658,531)	-
Rritja Kapitalit Aksionar	-	-	-	-	-
Pagesë Dividendi	-	-	-	(4,690,400)	(4,690,400)
Fitimi Neto per periudhen	-	-	-	8,233,474	8,233,474
Fitimi i pashpërndarë nga operacionet e huaja, i rregulluar me kursin e fundit të vitit	-	-	-	(1)	(1)
Lëvizje në rezervën e rivlerësimit	-	-	(2,340,000)	-	(2,340,000)
Gjendja më 31 Dhjetor 202	33,727,923	3,515,326	(3,475,923)	9,700,537	43,467,863

## INFORMACION MBI AKSIONERËT QË KANË PJESËMARRJE INFLUENCUESE

<b>Emri tregtar</b>	<b>Çalık Financial Services</b>
<b>Forma juridike</b>	<b>Shoqeri Aksionere</b>
<b>Adresa e regjistruar</b>	<b>Buyukdere Cad. No.163, 34394 – Zincirlikuyu, Istanbul-Turkey</b>
<b>Përqindjen e aksioneve me të drejta votimi</b>	<b>100%</b>

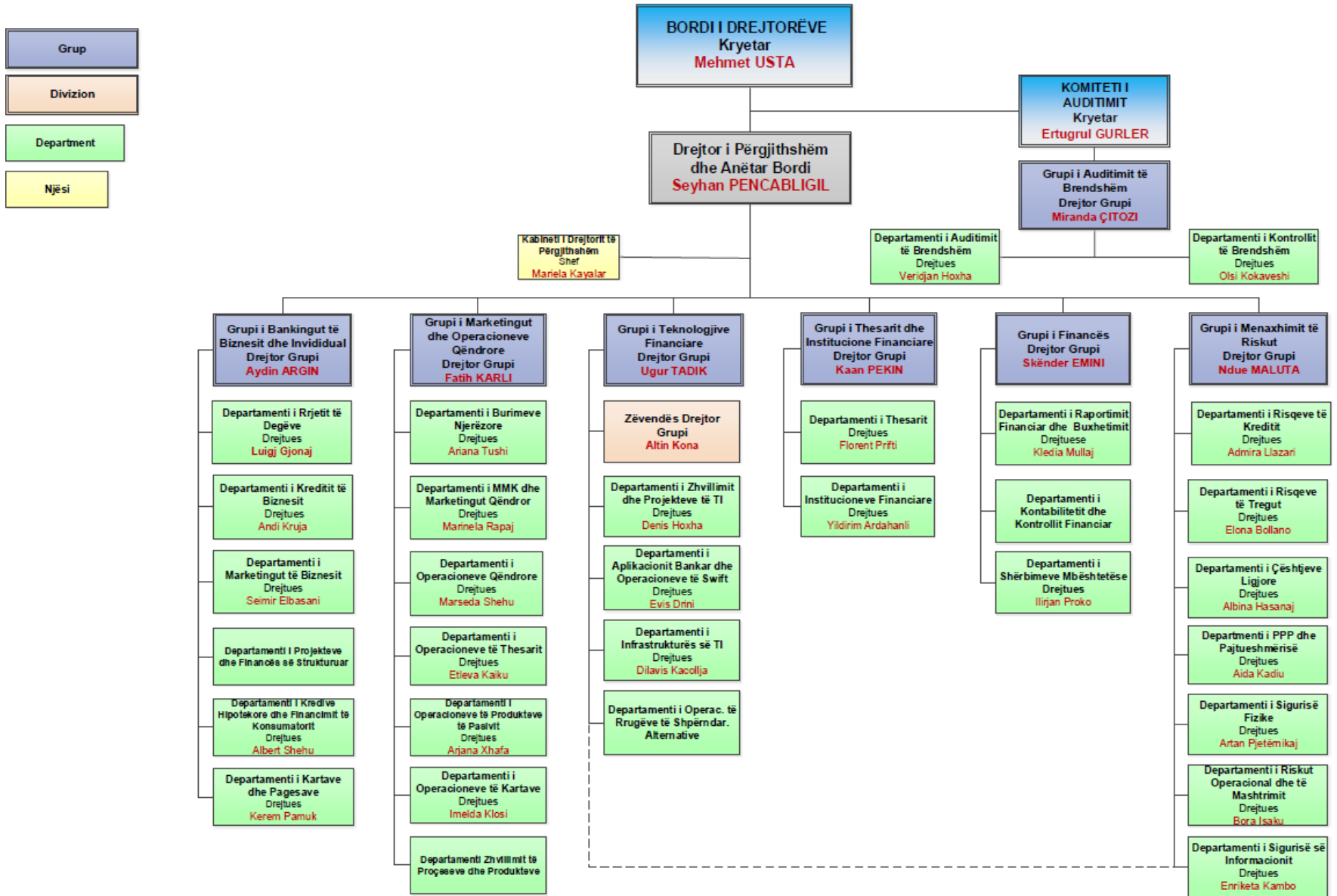
BKT është krijuar në formën aktuale ligjore më 3dhjetor 1992, megjithëse dega e saj e parë është hapur në 3nëntor 1925. BKT është subjekt i Ligjit nr. 8269 “Mbi Bankën e Shqipërisë” me dhjetor 1997 dhe i Ligjit nr. 9662 “Për Bankat në Republikën e Shqipërisë”, të datës 18 dhjetor 2006.

Në bazë të Vendimit të Aksionarëve të marrë në datën 1 prill 2020, Banka krijoi rezervën ligjore në vlerën 1,658,531 mijë Lek dhe vendosi shpërndarjen e dividendit në shumën 4,690,40mijë Lek (ekuivalente e 40,000,00USD, konvertuar me kursin e këmbimit të publikuar nga Banka e Shqipërisë për datën 1 prill 202-117.26 Lek për USD), duke përdorur pjesë të fitimit të pashpërndarë të vitit 2019 dhe pjesë të fitimit të saj neto të vitit të mbyllur më 2018. Ndërkohë, pagesa e dividendit është pezulluar bazuar në vendimet përkatëse të Këshillit Mbikqyrës të Bankës së Shqipërisë deri në fund të vitit 2020. Pjesa e mbetur e fitimit neto te vitit 2019 u mbajt si fitim i pashpërndarë.

## 2. Informacion i përgjithshëm mbi degët e bankave të huaja

N/A

3. Informacion mbi strukturën e organizimit, të administrimit dhe të funksionimit të bankës, duke përfshirë njësitë e saj funksionale dhe administrative, funksionet e tyre dhe marrëdhëniet raportuese dhe kontrolluese



Drejtoria e Përgjithshme e BKT ndodhet në Tiranë. Aktualisht në Shqipëri, Banka zotëron një rrjet prej 61 degësh dhe 3 agjencish doganore. Njëzet e gjashtë prej degëve ndodhen në Tiranë dhe të tjerat në Durrës, Elbasan, Vlorë, Shkodër, Fier, Pogradec, Korçë, Bilisht, Gjirokastër, Delvinë, Sarandë, Orikum, Berat, Kuçovë, Lushnjë, Librazhd, Peqin, Rrogozhinë, Shkozë, Kavajë, Vorë, Kamëz, Fushë Krujë, Laç, Lezhë, Rrëshen, Kukës, Peshkopi, Bushat, Koplik, Gramsh dhe Skrapar, të ndjekura nga agjencitë doganore në Portin e Durrësit, Çorovodë dhe Aeroportin e Rinasit.

BKT Kosova përfshin 26 njësi. Shtatë njësi ndodhen në Prishtinë, ndërsa të tjerat janë të vendosura në Prizren, Pejë, Gjiilan, Ferizaj, Mitrovicë, Gjakovë, Vushtrri, Fushë Kosovë, Podujevë, Drenas, Rahovec, Viti dhe Lipjan, Dheu i Bardhë, Aeroporti i Prishtinës dhe Skënderaj.

Banka kishte 1,329 punonjës (2019: 1,311) në datën 31 Dhjetor 2020, nga të cilët 389 (2019: 358) i përkasin BKT Kosovës.

Pasqyrat financiare të konsoliduara përfshijnë BKT Shqipëri (referuar në vazhdim si “Banka” ose “BKT”).

#### **4. Informacion mbi aktivitetet e bankës**

Banka Kombëtare Tregtare Sh.a., në përputhje me licencën e lëshuar nga Banka e Shqipërisë si dhe me kriteret e përcaktuara në Ligjin Bankar, mund të ushtrojë aktivitetet e mëposhtëme financiare:

- (1) Të gjitha format e kredidhënies, duke përfshirë edhe kredinë konsumatore dhe hipotekare;
- (2) Qiraja Financiare;
- (3) Të gjitha shërbimet e pagesave dhe të transferimit të parave;
- (4) Ofrimin e garancive dhe marrjen e angazhimeve;
- (5) Tregtimin për llogari të saj ose për llogari të klientëve, qoftë dhe në një këmbim valutë, në një treg të vetëorganizuar (OTC) ose ndryshe, si më poshtë:

- i. Instrumente të tregut të parasë (çeqe, dëftesa, çertifikata depozitash etj.);
- ii. Këmbim valutë;
- iii. Produkte derivative (instrumente derivative), duke përfshirë, midis të tjerave, kontrata të së ardhmes (futures) dhe kontrata me opsione (options);
- iv. Instrumente të këmbimeve valutë dhe instrumente për vlerësimin e normës së interesit, duke përfshirë këtu produkte të tilla si marrëveshje *swap* dhe marrëveshje që përcaktojnë vlerën e interesit në të ardhmen (forward agreements);
- v. Letra me vlerë të transferueshme;
- vi. Instrumenta të tjerë të negociueshëm dhe aktive financiare, duke përfshirë veprimet me arin;
- vii. Pjesëmarrjen në emetimin e të gjitha llojeve të letrave me vlerë, duke përfshirë nënshkrimin dhe vendosjen si agjent (si publik, ashtu edhe privat) dhe kryerjen e shërbimeve lidhur me këto emetime;

- (6) Ofrimin e shërbimit të klasave të sigurimit;
- (7) Faktoring-un dhe financimin e transaksioneve tregtare;

(8) Ndërmjetësimin për transaksionet monetare të mëposhtme:

- i. Administrimin e aktiveve të tilla si administrimi i parave dhe i portofolit, administrimi i fondeve, marrja në kujdestari, shërbimet depozituese dhe të besimit;
- ii. Shërbimin për kompensimin dhe shlyerjen e pagesave të aktiveve financiare, duke përfshirë letrat me vlerë, produktet derivative dhe instrumente të tjera të negociueshme;
- iii. Sigurimin dhe transferimin e informacionit financiar si dhe përpunimin e të dhënave financiare e të programeve që kanë lidhje me të nga furnizuesit e shërbimeve të tjera financiare;

(9) Shërbimet këshilluese, ndërmjetësuese dhe shërbime të tjera ndihmëse për të gjitha veprimtaritë e listuara nga pika (1) deri në (9) këtu më sipër, duke përfshirë referencën e kredisë dhe të analizës, kërkimin dhe këshillimin në lidhje me investimet dhe portofolin si dhe këshillimin mbi blerjet e mbi strategjinë dhe ristrukturimin e shoqërive; kujdestar i letrave me vlerë të qeverisë.

(10) Emetimin dhe administrimin e instrumentave të pagesës (të tilla si kartat e kreditit dhe të debitit, çeqet e udhëtarit dhe çeqet bankare, kartat e pagesës dhe pagesat me celular) etj., përfshirë emetimin e parasë elektronike.

## **5. Informacion mbi filialet e bankave dhe sipërmarrjet në të cilat bankat janë aksionere kryesore**

### **Filialet**

Filialet janë njësi (degë) të kontrolluara nga Banka. Kontrolli ekziston kur Banka ka fuqi mbi një njësi ekonomike, është e ekspozuar, ose ka të drejta mbi përfitimet e ndryshueshme nga përfshirja e saj tek njësia, dhe ka aftësinë për të përdorur fuqinë e saj për të ndikuar në përfitimet e njësisë.

### **Investime në filiale**

Investime në filiale në vlerën 3,983,090,52Lek (2019: 2,825,015,292 Lek – Albania Leasing) përfaqëson kundravlerën e investimit në shumën prej 1,199,60Euro në kapitalin aksionar të kompanisë Albania Leasing Sh.a me normë pjesëmarrje 29.99% dhe kundravlerën e investimit në shumën prej 31,000,00Euro në kapitalin aksionar të BKT Kosova.

Kompania Albania Leasing është regjistruar ligjërisht në 2 gusht 2013. Në datën 21 prill 2014 kompania u licensua nga Banka e Shqipërisë e cila nisi aktivitetin e saj në qershor 2014.

BKT hapi degën e saj të parë jashtë territorit të Republikës së Shqipërisë më 3 shtator 2007. Zyra Administrative e kësaj dege u hap në Prishtinë, Kosovë. Banka Qendrore e Kosovës aprovoi më 3prill 2018 transformimin në filial të Degës së Kosovës të Bankës Kombëtare Tregtare. Të gjitha të drejtat dhe detyrimet që rrjedhin nga Dega e BKT – së në Kosovë do të mbeten të drejta dhe detyrime të BKT Kosova Sh.A si një filial. Data e shkëputjes së BKT Kosovës është efektive nga data 1 janar 2019.

## **6. Informacion mbi sipërmarrjet mëmë dhe sipërmarrjet aksionere kryesore në banka**

N/A

## **7. Informacion i degës së bankës së huaj lidhur me bankën-mëmë**

N/A

## Aneksi 2

**Tabela 2: Bilanci kontabël, pasqyra e të ardhurave dhe shpenzimeve dhe në veçanti tregues të rentabilitetit**

### AKTIVET

(000/ lekë)	31 Dhjetor 202	31 Dhjetor 2019
<b>VEPRIMET ME THESARIN DHE TRANSAKSIONET NDËRBANKARE</b>	<b>130,533,712</b>	<b>159,628,865</b>
Arka dhe Banka Qendrore	34,251,33	33,120,30
Bono thesari dhe bono të tjera të pranueshme për refinancim me Bankën Qendrore	17,568,69	17,747,942
Llogari rrjedhëse në bankat, institucionet e kreditit dhe institucionet e tjera financiare	10,790,137	27,512,381
Depozita me bankat, institucionet e kreditit dhe institucione të tjera financiare	40,577,705	61,899,711
Hua për bankat, institucionet e kreditit dhe institucionet e tjera financiare	26,166,657	18,271,935
Llogari të tjera me bankat, institucionet e kreditit dhe institucionet e tjera financiare	1,179,193	1,076,598
<b>VEPRIMET ME KLIENTËT</b>	<b>92,013,866</b>	<b>91,153,386</b>
Hua standarde dhe paradhënie për klientët	82,796,487	81,314,994
Hua dhe paradhënie të papaguara në afat për klientët	32,95	44,409
Hua dhe paradhënie në ndjekje	6,612,385	7,563,291
Hua nënstandarde, neto	1,967,813	1,600,762
Fonde rezervë për mbulimin e humbjeve nga huatë nënstandarde	(494,441)	(405,617)
Hua të dyshimta, neto	293,531	215,262
Fonde rezervë për mbulimin e humbjeve nga huatë e dyshimta	(297,832)	(216,872)
Hua të humbura, neto	-	-
Fonde rezervë për mbulimin e humbjeve nga huatë e humbura	(3,048,327)	(3,030,686)
Qeveria Shqiptare dhe administrata publike	310,701	414,668
<b>VEPRIME ME LETRAT ME VLERË</b>	<b>182,091,542</b>	<b>136,038,262</b>
Letra me vlerë me të ardhura fikse	178,127,242	133,440,396
Letra me vlerë me të ardhura të ndryshueshme	2,412,31	2,597,866
<b>MJETE DHE DETYRIME TË TJERA</b>	<b>4,790,564</b>	<b>4,774,121</b>
<b>MJETET E QËNDRUESHME DHE BURIMET E PËRHERSHME</b>	<b>7,228,845</b>	<b>7,634,671</b>
<b>TOTALI</b>	<b>416,658,529</b>	<b>399,229,306</b>

## PASIVET

(000/ lekë)	31 Dhjetor 2020	31 Dhjetor 2019
<b>VEPRIMET E THESARIT DHE TRANSAKSIONET NDËRBANKARE</b>	<b>30,054,874</b>	<b>38,459,883</b>
Banka Qendrore	-	209,927
Bono thesari dhe bono të tjera të përshtatshme për rifinancim me Bankën Qendrore	20,225,177	27,757,069
Llogari rrjedhëse me bankat, institucionet e kreditit dhe institucionet e tjera financiare	2,530,186	3,806,251
Depozita nga bankat, institucionet e kreditit dhe institucionet e tjera financiare	7,287,426	6,675,391
Hua marrë nga bankat, institucionet e kreditit dhe institucionet e tjera financiare	-	-
<b>VEPRIMET ME KLIENTËT</b>	<b>328,485,387</b>	<b>308,550,736</b>
QEVERIA SHQIPTARE DHE ADMINISTRATA PUBLIKE	1,921,379	1,442,917
Detyrime ndaj klientëve për llogaritë rrjedhëse dhe depozitat	318,503,512	301,018,751
Llogari të tjera të klientëve	8,060,495	6,089,069
<b>VEPRIME ME LETRAT ME VLERË</b>	<b>3,203,13</b>	<b>2,285,578</b>
Letra me vlerë të blera dhe të shitura sipas marrëveshjes së riblerjes	3,203,13	2,285,578
<b>MJETE DHE DETYRIME TË TJERA</b>	<b>5,873,408</b>	<b>2,146,296</b>
<b>MJETE TË QËNDRUESHME DHE BURIME TË PËRHERSHME</b>	<b>49,041,731</b>	<b>47,786,813</b>
<b>Fondet rezervë specifike</b>	<b>2,473,847</b>	<b>2,470,805</b>
<b>Borxhi i varur</b>	<b>3,100,021</b>	<b>3,051,218</b>
<b>Kapitali i aksionerëve</b>	<b>43,467,863</b>	<b>42,264,789</b>
Kapitali i paguar	33,727,923	33,727,923
Rezerva	3,515,326	1,856,795
Diferenca e rivlerësimit	(3,475,923)	(1,135,923)
Fitimi (humbja) i pashpërndarë	1,467,063	1,181,869
Fitimi (humbja) i vitit ushtrimor	8,233,474	6,634,126
<b>TOTALI</b>	<b>416,658,529</b>	<b>399,229,306</b>

## ZËRAT JASHTË BILANCIT

(000/ lekë)	31 Dhjetor 2020	31 Dhjetor 2019
<b>ANGAZHIME FINANCIMI</b>	<b>7,786,925</b>	<b>10,969,378</b>
Angazhime të dhëna	7,786,925	10,969,378
<b>GARANCITË</b>	<b>269,073,09</b>	<b>266,004,691</b>
Garanci të dhëna	4,450,787	4,031,986
Garanci të marra	264,622,303	261,972,705
<b>ANGAZHIME PËR LETRAT ME VLERË</b>	<b>30,129,265</b>	<b>34,309,543</b>
<b>TRANSAKSIONE NË VALUTË</b>	<b>15,910,207</b>	<b>20,903,625</b>
<b>ANGAZHIME PËR INSTRUMENTET FINANCIARE</b>	<b>468,935</b>	<b>81,931</b>
<b>TOTALI</b>	<b>323,368,422</b>	<b>332,269,168</b>



### LLOGARIA FITIM E HUMBJE

(000/lekë-kumulativ)	31 Dhjetor 202*	3Shtator 2020*	3Qershor 2020*	31 Mars 2020*	31 Dhjetor 2019
<b>Të ardhura nga interesat</b>	<b>15,314,077</b>	<b>11,394,462</b>	<b>7,367,615</b>	<b>3,428,344</b>	<b>13,957,406</b>
Për veprimet e thesarit dhe ndërbankare	1,078,125	835,619	581,542	295,168	1,328,429
Nga veprimet me klientët	5,125,914	3,844,438	2,541,924	1,319,174	5,651,585
Nga veprimet me letrat me vlerë	9,109,563	6,713,982	4,243,82	1,813,704	6,974,862
Të tjera	476	423	329	297	2,53
<b>Shpenzime për interesa</b>	<b>(1,858,917)</b>	<b>(1,440,393)</b>	<b>(1,039,508)</b>	<b>(553,075)</b>	<b>(2,482,775)</b>
Për veprimet e thesarit dhe ndërbankare	(374,192)	(303,506)	(251,456)	(138,071)	(477,028)
Për veprimet me klientët	(1,134,948)	(864,316)	(595,007)	(305,713)	(1,477,733)
Për borxhet e varura	(162,315)	(121,602)	(80,836)	(40,482)	(160,661)
Për letrat me vlerë të shitura sipas marrëveshjeve të riblerjes	(187,199)	(150,774)	(112,068)	(68,728)	(366,321)
Të tjera	(264)	(195)	(142)	(81)	(1,032)
<b>Të ardhurat nga interesat, neto</b>	<b>13,455,16</b>	<b>9,954,07</b>	<b>6,328,107</b>	<b>2,875,268</b>	<b>11,474,631</b>
<b>Të ardhura nga komisione për shërbime bankare</b>	<b>1,932,044</b>	<b>1,395,616</b>	<b>935,171</b>	<b>506,113</b>	<b>1,752,372</b>
Nga veprimet e thesarit dhe ndërbankare	270,054	211,822	189,509	108,910	89,181
Nga transaksionet me klientët	787,451	537,794	339,682	187,840	766,231
Komisione për shërbimet bankare	865,054	638,864	401,27	206,282	881,764
Komisione të tjera	9,485	7,135	4,71	3,081	15,196
<b>Shpenzime për komisione</b>	<b>(38,689)</b>	<b>(31,810)</b>	<b>(27,138)</b>	<b>(19,464)</b>	<b>(54,651)</b>
Për veprimet e thesarit dhe ndërbankare	(20,588)	(18,568)	(18,265)	(15,496)	(36,908)
Për transaksionet me klientët	(111)	-	-	-	-
Komisione për shërbime bankare	(17,991)	(13,242)	(8,873)	(3,968)	(17,137)
Komisione të tjera	-	-	-	-	(606)
<b>Fitim/Humbje nga komisionet, neto</b>	<b>1,893,355</b>	<b>1,363,806</b>	<b>908,033</b>	<b>486,649</b>	<b>1,697,721</b>
Të ardhura të tjera të veprimtarisë bankare	1,096,075	375,166	160,004	69,447	2,750,87
Shpenzime të tjera të veprimtarisë bankare	(1,302,307)	(1,380,412)	(1,287,409)	(2,428,310)	(3,000,914)
<b>Fitim/Humbje nga veprimtaritë e tjera bankare, neto</b>	<b>(206,232)</b>	<b>(1,005,246)</b>	<b>(1,127,405)</b>	<b>(2,358,862)</b>	<b>(250,044)</b>
<b>Fitim/Humbje nga veprimet me valutat, neto</b>	<b>(287,331)</b>	<b>101,553</b>	<b>439,14</b>	<b>994,079</b>	<b>(210,680)</b>
<b>Totali i të ardhurave operative</b>	<b>14,854,952</b>	<b>10,414,183</b>	<b>6,547,875</b>	<b>1,997,134</b>	<b>12,711,628</b>
Shpenzimet operative			-	-	
Shpenzime për personelin	(1,793,387)	(1,296,930)	(844,850)	(462,683)	(1,759,547)
Taksa të tjera përveç taksave mbi të ardhurat	(20,693)	(13,472)	(5,763)	(819)	(22,682)
Shpenzime të përgjithshme të veprimtarisë	(3,118,190)	(2,245,306)	(1,475,598)	(704,507)	(3,049,668)
Amortizimi dhe fondet rezervë për zhvlerësimin e mjeteve të qëndrueshme	(588,436)	(436,935)	(288,280)	(144,346)	(518,521)
<b>Totali i shpenzimeve operative</b>	<b>(5,520,706)</b>	<b>(3,992,642)</b>	<b>(2,614,491)</b>	<b>(1,312,355)</b>	<b>(5,350,418)</b>
Të ardhura të jashtëzakonshme	119,106	45,209	20,472	8,755	52,112
Shpenzime të jashtëzakonshme	-	-	-	-	-
<b>Fitim/Humbja nga veprimtaritë e jashtëzakonshme</b>	<b>119,106</b>	<b>45,209</b>	<b>20,472</b>	<b>8,755</b>	<b>52,112</b>
<b>Shpenzime për fonde rezervë për huatë</b>	<b>21,274</b>	<b>(141,184)</b>	<b>332,84</b>	<b>277,326</b>	<b>411,626</b>
<b>Fitim/Humbja para tatimit</b>	<b>9,474,626</b>	<b>6,325,565</b>	<b>4,286,696</b>	<b>970,860</b>	<b>7,824,947</b>
Tatimi mbi fitimin	(1,241,152)	(948,835)	(643,004)	(145,629)	(1,190,822)
<b>Fitim/Humbja e vitit</b>	<b>8,233,474</b>	<b>5,376,73</b>	<b>3,643,692</b>	<b>825,231</b>	<b>6,634,126</b>

### TREGUESIT E RENTABILITETIT

	31 Dhjetor 202*	3Shtator 202*	3Qershor 202*	31 Mars 202*	31 Dhjetor 2019
1. Kthyeshmeria nga aktivet mesatare (ROAA) [te ardhurat neto / aktivet mesatare *100] (*)	2.5%	1.4%	1.8%	0.8%	1.7%
2. Rezultati neto i jashtezakonshe / aktivet mesatare	0.0%	0.0%	0.0%	0.0%	0.0%
3. Shpenzimet e pergjithshme te veprimtarise / te ardhurat bruto te veprimtarise	37.0%	39.1%	37.9%	57.7%	40.6%
4. Te ardhurat neto nga interesi / shpenzimet e pergjithshme te veprimtarise	244.6%	233.7%	242.6%	219.2%	215.4%
5. Kthyeshmeria nga kapitali aksionar mesatar (ROAE) [te ardhurat neto/kapitali aksioner mesatar *100] (*)	24.2%	14.7%	17.0%	7.5%	16.3%
6. Aktive per punojes [totali I aktiveve/ numri i regjistruar i punojesve] ne Lek'00	437,496	369,151	450,380	436,276	403,413
7. Te ardhurat neto nga interesat / aktivet mesatare	4.2%	2.5%	1.5%	0.7%	2.9%
8. Te ardhurat nga interesat / aktivet mesatare	4.7%	2.9%	1.8%	0.8%	3.6%
9. Shpenzime per interesa / aktive mesatare	0.6%	0.4%	0.3%	0.1%	0.6%
10. Te ardhurat neto nga interesat / te ardhurat bruto te veprimtarise	90.4%	91.5%	92.0%	126.4%	87.4%
11. Te ardhurat neto nga veprimtarite e tjera / aktivet mesatare	2.9%	1.7%	1.0%	0.2%	2.0%
12. Shpenzimet jo per interesa / te ardhurat bruto te veprimtarise	43.1%	44.5%	44.2%	67.0%	53.5%
13. Shpenzime personeli / te ardhurat bruto te veprimtarise	12.1%	13.7%	12.3%	20.3%	13.4%
14. Shpenzime per provigjone / aktivet mesatare	0.1%	0.2%	0.2%	0.5%	0.0%

(\*) Normat e mësipërme ROAA dhe ROAE janë norma vjetore.

**Tabela 3: Struktura e kapitalit rregullator**

**KAPITALI RREGULLATOR PËR MBULIMIN E RREZIQEVE TË KREDISË**

(000/ lekë)	31 Dhjetor 202*	31 Dhjetor 2019
<b>KAPITALI BAZË</b>		
I. Elementet përbërëse që shtohen (A):	38,878,081	39,547,463
II. Elementet përbërëse që zbriten (B):	-	-
<b>Totali Kapitalit Bazë C=(A-B)</b>	<b>38,878,081</b>	<b>39,547,463</b>
<b>KAPITALI SHITESË</b>		
III. Elementet përbërëse (J):	3,100,021	3,051,218
IV. Elementet përbërëse që zbriten (P+Q+V):	95,282	
<b>Totali i kapitalit shtesë</b>	<b>3,004,738</b>	<b>3,051,218</b>
<b>Totali i kapitalit bazë dhe kapitalit shtesë: E=(JA+CA)</b>	<b>41,882,82</b>	<b>42,598,681</b>

**Tabela 4: Mjaftueshmëria e Kapitalit**

**RAPORTI I MJAFTUSHMËRISË SË KAPITALIT**

(000/ lekë)	31 Dhjetor 202*	31 Dhjetor 2019
1. Totali i aktiveve dhe zërave jashtë bilancit të ponderuara me rrezikun	229,712,355	195,830,534
2. Kapitali rregullator	41,882,82	42,598,681
3. Kapitali bazë i llogaritur	38,878,081	39,547,463
4. Raporti i mjaftueshmërisë së kapitalit (2/1)*10	18.23%	21.75%
5. Raporti i modifikuar i mjaftueshmërisë së kapitalit (3/1)*10	16.92%	20.19%
6. Raporti minimal i modifikuar	6.00%	6.00%
7. Raporti minimal i mjaftueshmërisë së kapitalit	12.00%	12.00%

## **Informacioni cilësor (a)**

Mjaftueshmëria e Kapitalit është një faktor kyç në vendosjen e objektivave të investimeve në të ardhmen nga banka. Një pjesë e rëndësishme në llogaritjen e saj është dhe llogaritja e ekspozimeve të ponderuara me rrezik. Bazuar në diversitetin e aktivitetit të BKT-së, procesi i menaxhimit të rreziqeve kalon në disa hapa: identifikimi, vlerësimi, matja, agregimi dhe menaxhimi, si dhe alokimi i kapitalit të bankës nëpër linjat e biznesit.

Llogaritja e mjaftueshmërisë së kapitalit në BKT kryhet bazuar në rregulloren Nr.48 “Për Raportin e Mjaftueshmërisë së Kapitalit” dhe rregulloren Nr. 69 “Për Kapitalin Rregullator”.

### *Rreziku i Kredisë*

Rreziku i kredisë është rreziku që vjen nga mosgatishmëria apo paaftësia e debitorit për të përmbushur kontratat e kredisë, duke çuar në humbje ekonomike për bankën, duke qenë se ajo mund të humbasë si principalin ashtu edhe kolateralin. Ekspozimet të cilat mbartin një rrezik kredie trajtohen bazuar në Metodën Standarte. Metoda Standarte mat rrezikun e kredisë përmes peshave fikse të rrezikut, të cilat janë të paracaktuara nga rregullatori.

### *Rreziku i Tregut*

Rreziku i tregut është rreziku i humbjes në pozicionin në bilanc dhe jashtë-bilancit si rezultat i ndryshimeve të çmimeve në tregun financiar, duke përfshirë normat e këmbimit valutor, Swap-et dhe të gjitha llojet e transaksioneve të bëra në tregjet financiare ndërkombëtare. Bazuar në rregulloren e Bankës së Shqipërisë, llogaritet kërkesa për kapital për të mbuluar rreziqet e tregut, rrezikun e pozicionit dhe rrezikun e përqëndrimit si dhe kërkesa për kapital për të mbuluar rrezikun e kursit të këmbimit dhe rrezikun e shlyerjes.

### *Rreziku Operacional*

Rreziku operacional është rreziku i humbjeve që rezultojnë nga procese të brendshme të papërshtatshme ose të dështuara, njerëzit dhe sistemet ose nga ngjarje të jashtme. Ai përfshin rrezikun ligjor, por përjashton rrezikun strategjik dhe atë reputacional. Kërkesa për kapital për rrezikun operacional llogaritet sipas Metodës së Indikatorit Bazë (Basic Indicator Approach). Kërkesa për kapital llogaritet bazuar në mesataren e tre viteve të fundit të të ardhurave neto të aktivitetit të bankës, të cilat ponderohen me një koeficient  $\alpha$  15%.

### *Rreziku i Kredisë së Kundërpartisë*

Rreziku i kredisë së kundërpartisë rrjedh nga aktiviteti direkt i bankës i tregtimit të derivativëve dhe letrave me vlerë në bursa të ndryshme. Llogaritja e kërkesës për kapital për këtë rrezik, kryhet duke marrë në konsideratë të gjitha ekspozimet në librin e bankës dhe në librin e tregtueshëm. Kërkesa për kapital bazohet në rregulloren e Bankës së Shqipërisë, ku në varësi të llojit të ekspozimit, perdoret një nga dy metodat: metoda e ekspozimit origjinal ose metoda e vlerësimit mark-to-market, kryesisht për kontratat e së ardhmes së indekseve ose të kontratave të differences (CFD).

### *Kapitali Rregullator*

Kapitali Rregullator, bazuar në kërkesat e Bankës së Shqipërisë përbehet nga: kapitali i nivelit të parë (Tier 1) dhe kapitali i nivelit të dytë (Tier 2). Kapitali i nivelit të parë është i ndarë në: kapitalin bazë të nivelit të parë dhe kapitalin shtesë të nivelit të parë. Kapitali i nivelit të dytë përfshin instrumenta kapitali, aksionet preferenciale, borxhin e varur si dhe primet e emëtimit të lidhura me instrumentet e sipërpërmendura.

Minimumi i kërkuar për normën e kapitalit bazë të nivelit të parë, për normën e kapitalit të nivelit të parë dhe normën e kapitalin rregullator është i përcaktuar nga kërkesat rregullative të Bankës së Shqipërisë.

Në tabelën e mëposhtme, janë paraqitur vlerat e kërkesës për kapital për secilën prej klasave të aktiveve, të klasifikuara sipas peshës së rrezikut që ato kanë:

### NORMA E MJAFTUESHMËRISË SË KAPITALIT 31 DHJETOR 2020

Klasat e Ekspozimeve (000/ lekë)	Totali i Aktiveve me rrezik (perpara ponderimeve)	Ekspozimet e Ponderuara me Rrezik
<b>I. Rreziku i Kredisë - Asetet e Ponderuara me Rrezik</b>	<b>424,968,935</b>	<b>194,756,972</b>
Asetet pa risk me peshë rreziku 0%	151,357,842	-
Asetet me rrezik të ulët me peshë rreziku 20%	52,824,210	10,452,728
Asetet me peshë rreziku 35%	14,280,712	4,998,249
Asetet me peshë rreziku 50%	46,714,802	23,296,829
Asetet me peshë rreziku 75%	21,400,559	12,168,114
Asetet me peshë rreziku 85%	769,199	653,819
Asetet me peshë rreziku 100%	107,322,456	96,208,760
Asetet me peshë rreziku 125%	1,326,124	745,128
Asetet me peshë rreziku 150%	23,662,120	35,217,601
Ekspozime me peshë rreziku 250%	3,887,808	9,719,520
Ekspozime Titullzimi	507,521	380,641
Rreziku i Kunderpartisë	915,582	915,582
<b>II. Kërkesa për Kapital për Rrezikun e Tregut</b>	<b>18,159,511</b>	<b>18,159,511</b>
Kërkesa për Kapital për Rrezikun e Kursit të Këmbimit	10,149,451	10,149,451
Kërkesa për Kapital për Rrezikun e Pozicionit	8,010,06	8,010,06
<b>III. Rreziku Operacional</b>	<b>16,795,872</b>	<b>16,795,872</b>
Metoda e Treguesit të Thjeshtë	16,795,872	16,795,872
<b>IV. Rregullime të kërkuara nga Rregullatori</b>	<b>-</b>	<b>-</b>
<b>Totali i Klasave të Ekspozimeve (Rreziku i Kredisë, i Tregut, Operacional dhe Rregullimet)</b>	<b>-</b>	<b>229,712,355</b>
<b>Kapitali Rregullator</b>	<b>-</b>	<b>41,882,82</b>
<b>Ratio e Mjaftueshmërisë së Kapitalit</b>	<b>-</b>	<b>18.23%</b>

## **Tabela 5: Informacion i përgjithshëm mbi ekspozimin ndaj rreziqeve**

Grupi i Menaxhimit të Rrezikut është përgjegjës për të identifikuar, matur, monitoruar, parandaluar dhe raportuar aktivitetin e lidhur me menaxhimin e rrezikut të kredisë, rrezikut të tregut, rrezikut të likuiditetit, rrezikut operacional, rrezikut ligjor, përputhshmërisë dhe aktivitetet kundër pastrimit të parave.

Grupi i Menaxhimit të Rrezikut është një funksion që kryen në mënyrë të pavarur aktivitetin e tij nga funksionet e tjera të cilat kryejnë biznes dhe marrin përsipër rrezik.

Bazuar në aktivitetin e Grupit të Menaxhimit të Rrezikut, është hartuar Politika e Menaxhimit të Rreziqeve, e cila përcakton qartë modelin e mbrojtjes së bankës, nivelin e pranuar të rrezikut si dhe parimet e manaxhimit të rrezikut në BKT.

Banka operon bazuar në modelin e tri linjave të mbrojtjes të manaxhimit të rreziqeve. Në Linjën e parë të mbrojtjes janë përfshirë të gjitha njësitë e linjave të biznesit të cilat janë dhe burimi i rreziqeve. Linja e dytë e mbrojtjes është një funksion i pavarur i manaxhimit dhe kontrollit të rreziqeve. Linja e tretë e mbrojtjes është Grupi i Auditit të Brendshëm, i cili mundëson efektivitetin dhe eficiencën e kontrollit të bankës. Të trija linjat e mbrojtjes janë të pavarura nga njera tjetra dhe arrijnë të mundësojnë që të respektohen principet e Bankës në të gjitha nivelet e saj.

Grupi është i përbërë nga 7 departamente, të cilat janë përgjegjëse për të ndërmarrë veprimet dhe për të kryer detyrat e duhura dhe përmbushjen e qëllimeve të Grupit. Në mënyrë specifike, departamentet janë: Departamenti i Rrezikut të Kredisë, Departamenti i Rreziqeve të Tregut, Departamenti i Rreziqeve Operacional dhe Mashtimit, Departamenti i Sigurisë Fizike, Departamenti i Çështjeve Ligjore, Departamenti i Sigurisë së Informacionit dhe Departamenti i Parandalimit të Pastrimit të Parave dhe Përputhshmërisë.

Politikat dhe procedurat e manaxhimit të rrezikut janë hartuar me qëllim që të përcaktojnë mënyrën e identifikimit dhe analizimit të rreziqeve me të cilat përballet Banka, të vendosin mjete kontrolli të përshtatshme për rreziqet, si dhe të përcaktojnë mënyrën e kontrollit, monitorimit dhe përmbajtjes me limitet e përcaktuara. Politikat dhe sistemet e manaxhimit të rrezikut rishikohen në mënyrë periodike me qëllim përditësimin e tyre me teknikat më të fundit identifikuese dhe analizuuese dhe zhvillimin e aktivitetit të bankës dhe përfshirjen e burimeve të reja të rrezikut.

Grupi raporton në mënyrë periodike tek Drejtori Ekzekutiv i Bankës, strukturat monitoruese dhe Këshilli Drejtues.

Shpërndarja e kredisë sipas qëllimit të përdorimit të kredisë (000/lekë)	Teprica mesatare bruto e kredisë gjatë periudhës tremujore	Interesi i përlogaritur
<b>Korporata jofinanciare publike</b>	<b>4,857,537</b>	<b>2,256</b>
<b>ALL</b>	<b>4,857,537</b>	<b>2,256</b>
Overdraft	3,704,017	-
Kapital qarkullues	-	-
Blerje pajisjesh	289,917	625
Pasuri të paluajtshme	863,603	1,631
Hua të tjera	-	-
<b>USD</b>	<b>-</b>	<b>-</b>
Overdraft	-	-
Kapital qarkullues	-	-
Blerje pajisjesh	-	-
Pasuri të paluajtshme	-	-
Hua të tjera	-	-
<b>EUR</b>	<b>-</b>	<b>-</b>
Overdraft	-	-
Kapital qarkullues	-	-
Blerje pajisjesh	-	-
Pasuri të paluajtshme	-	-
Hua të tjera	-	-
<b>Të tjera monedha</b>	<b>-</b>	<b>-</b>
Overdraft	-	-
Kapital qarkullues	-	-
Blerje pajisjesh	-	-
Pasuri të paluajtshme	-	-
Hua të tjera	-	-
<b>Korporata jofinanciare private</b>	<b>41,308,262</b>	<b>245,703</b>
<b>ALL</b>	<b>22,015,216</b>	<b>87,229</b>
Overdraft	2,737,444	389
Kapital qarkullues	3,642,044	9,874
Hua për çelje biznesi	7,445,779	49,884
Blerje pajisjesh	278,768	1,478
Pasuri të paluajtshme	7,911,181	25,605
Hua për investime në instrumenta financiare	-	-
<b>USD</b>	<b>1,981,661</b>	<b>24,213</b>
Overdraft	-	-
Kapital qarkullues	20,039	254
Hua për çelje biznesi	-	-



Blerje pajisjesh	-	-
Pasuri të paluajtshme	1,961,621	23,960
Hua për investime në instrumenta financiare	-	-
<b>EUR</b>	<b>17,311,386</b>	<b>134,261</b>
Overdraft	1,878,765	296
Kapital qarkullues	2,436,432	9,595
Hua për çelje biznesi	1,678,153	10,263
Blerje pajisjesh	232,699	747
Pasuri të paluajtshme	11,085,336	113,360
Hua për investime në instrumenta financiare	-	-
<b>Të tjera monedha</b>	<b>-</b>	<b>-</b>
Overdraft	-	-
Kapital qarkullues	-	-
Hua për çelje biznesi	-	-
Blerje pajisjesh	-	-
Pasuri të paluajtshme	-	-
Hua për investime në instrumenta financiare	-	-
<b>Individë + Institucionet jo me qëllim fitimi që u shërbejnë individëve</b>	<b>36,656,241</b>	<b>125,789</b>
<b>ALL</b>	<b>33,961,237</b>	<b>118,005</b>
Overdraft	1,630,802	5,561
Mallra jo të qëndrueshëm	3,182,343	19,092
Mallra të qëndrueshëm	1,250,954	3,766
Hua për blerje banesash	24,414,735	71,559
Hua për qëllime të tjera	3,482,403	18,028
<i>nga të cilat: për të vetëpunësuarit</i>	<i>1,445,487</i>	<i>11,416</i>
<b>USD</b>	<b>8,334</b>	<b>27</b>
Overdraft	309	-
Mallra jo të qëndrueshëm	-	-
Mallra të qëndrueshëm	1,832	3
Hua për blerje banesash	91	3
Hua për qëllime të tjera	6,103	21
<i>nga të cilat: për të vetëpunësuarit</i>	<i>-</i>	<i>-</i>
<b>EUR</b>	<b>2,686,670</b>	<b>7,756</b>
Overdraft	11,210	-
Mallra jo të qëndrueshëm	28,530	283
Mallra të qëndrueshëm	479,442	729
Hua për blerje banesash	1,369,856	4,388
Hua për qëllime të tjera	797,632	2,356
<i>nga të cilat: për të vetëpunësuarit</i>	<i>212,364</i>	<i>542</i>
<b>Të tjera monedha</b>	<b>-</b>	<b>-</b>
Overdraft	-	-
Mallra jo të qëndrueshëm	-	-
Mallra të qëndrueshëm	-	-

Hua për blerje banesash	-	-
Hua për qëllime të tjera	-	-
<i>nga të cilat: për të vetëpunësuarit</i>	-	-
<b>Totali</b>	<b>82,822,041</b>	<b>373,748</b>

## Tabela 6: Rreziku i kredisë: Informacion i përgjithshëm

### Ekspozimet ndaj Rreziqeve dhe Vlerësimi i Tyre

#### *Rreziku i kredisë*

##### **Administrimi i rrezikut financiar**

Instrument financiar është çdo kontratë që të jep të drejtën të marrësh para ose një aktiv tjetër financiar nga një palë tjetër (aktiv financiar) ose të detyron të transferosh para ose një aktiv tjetër financiar tek një palë tjetër (detyrim financiar).

Instrumentat financiare e ekspozojnë Bankën ndaj një sërë risqesh. Risqet më të rëndësishme me të cilat përballet Banka janë rreziku i kredisë, rreziku i likuiditetit dhe rreziku i tregut. Rreziku i tregut përfshin rrezikun e monedhës të huaj, rrezikun e normës së interesit dhe rrezikun e çmimeve të tjera.

##### **Rreziku i kredisë**

Rreziku i kredisë është rreziku i humbjes financiare të Bankës nëse një klient ose kundërpartia e një instrumenti financiar dështon të shlyejë detyrimet e tij kontraktuale, dhe vjen kryesisht nga huatë dhe paradhëniet e Bankës ndaj klientëve dhe bankave të tjera dhe investimeve në letra me vlerë. Për qëllime të raportimit në manaxhimin e rrezikut, Banka i merr në konsideratë të gjithë elementët e ekspozimit të rrezikut të kredisë (si rreziku i dështimit individual, i vendit dhe sektorit). Banka ka krijuar një Komitet Krediti për mbikëqyrjen e miratimin e kërkesave për kredi. Kërkesat për kredi për shuma mbi 1,000,00Euro aprovohen me vendim të Këshillit Drejtues të Bankës. Ka fokusim të vazhdueshëm mbi cilësinë e huave, si në kohën e aprovimit, ashtu edhe gjatë gjithë jetëgjatësisë së tyre.

### KLASIFIKIMI I PORTOFOLIT TË KREDIVE SIPAS SHPËRNDARJES GJEOGRAFIKE (1)

(000/ lekë)	Rrethi Tiranë	Rrethi Durrës	Rrethi Elbasan	Rrethi Shkodër	Rrethi Korcë	Rrethi Vlorë	Rrethi Lushnjë	Rrethi Gjirokastrë	Rrethi Fier
<b>HUA_AFATSHKURTER</b>	<b>9,014,021</b>	<b>811,554</b>	<b>211,514</b>	<b>87,021</b>	<b>78,204</b>	<b>456,954</b>	<b>256,271</b>	<b>30,502</b>	<b>128,015</b>
<i>ALL</i>	7,542,768	411,722	193,944	72,589	78,204	121,072	256,249	24,928	124,726
Qeveria qendrore	-	-	-	-	-	-	-	-	-
Qeveria lokale	-	-	-	-	-	-	-	-	-
Banka qendrore	-	-	-	-	-	-	-	-	-
Bankat	-	-	-	-	-	-	-	-	-
Shoqëritë e Kursim Kreditit	-	-	-	-	-	-	-	-	-
Korporata të tjera financiare (përveç shoqërive të sigurimit dhe fondeve të pensionit)	680,253	-	-	-	-	-	-	-	-
Shoqëritë e sigurimit dhe fondet e pensionit	-	-	-	-	-	-	-	-	-
Korporata jofinanciare publike	3,670,972	-	-	-	-	-	-	-	-
Korporata jofinanciare private	2,198,435	272,048	62,737	7,403	52,956	50,382	233,244	1,392	76,282
Individët +institucionet jo me qëllim fitimi që u shërbejnë individëve	993,108	139,674	131,207	65,185	25,248	70,690	23,005	23,536	48,444
<b>VALUTE</b>	<b>1,471,254</b>	<b>399,832</b>	<b>17,570</b>	<b>14,433</b>	<b>-</b>	<b>335,882</b>	<b>22</b>	<b>5,574</b>	<b>3,289</b>
Qeveria qendrore	-	-	-	-	-	-	-	-	-
Qeveria lokale	-	-	-	-	-	-	-	-	-
Banka qendrore	-	-	-	-	-	-	-	-	-
Bankat	-	-	-	-	-	-	-	-	-
Shoqëritë e Kursim Kreditit	-	-	-	-	-	-	-	-	-
Korporata të tjera financiare (përveç shoqërive të sigurimit dhe fondeve të pensionit)	4,563	-	-	-	-	-	-	-	-
Shoqëritë e sigurimit dhe fondet e pensionit	-	-	-	-	-	-	-	-	-
Korporata jofinanciare publike	-	-	-	-	-	-	-	-	-
Korporata jofinanciare private	1,444,318	399,699	17,196	14,087	-	329,689	22	-	3,289
Individët dhe institucionet jo me qëllim fitimi që u shërbejnë individëve	22,372	133	374	346	-	6,193	-	5,574	-

### KLASIFIKIMI I PORTOFOLIT TË KREDIVE SIPAS SHPËRNDARJES GJEOGRAFIKE (2)

(000/ lekë)	Rrethi Tiranë	Rrethi Durrës	Rrethi Elbasan	Rrethi Shkodër	Rrethi Korcë	Rrethi Vlorë	Rrethi Lushnjë	Rrethi Gjirokastrë	Rrethi Fier
<b>HUA_AFATMESME</b>	<b>8,250,672</b>	<b>1,013,141</b>	<b>670,623</b>	<b>312,142</b>	<b>275,707</b>	<b>779,112</b>	<b>255,003</b>	<b>80,566</b>	<b>244,326</b>
<i>ALL</i>	6,395,419	711,851	668,575	301,382	274,033	315,969	255,003	80,012	230,837
Qeveria qendrore	-	-	-	-	-	-	-	-	-
Qeveria lokale	-	-	277,894	-	-	20,427	-	-	-
Banka qendrore	-	-	-	-	-	-	-	-	-
Bankat	-	-	-	-	-	-	-	-	-
Shoqëritë e Kursim Kreditit	-	-	-	-	-	-	-	-	-
Korporata të tjera financiare (përveç shoqërive të sigurimit dhe fondeve të pensionit)	1,979,960	-	-	-	-	-	-	-	-
Shoqëritë e sigurimit dhe fondet e pensionit	-	-	-	-	-	-	-	-	-
Korporata jofinanciare publike	274,367	-	-	-	-	-	-	-	-
Korporata jofinanciare private	1,976,132	398,508	127,710	55,236	101,847	134,027	148,963	5,726	56,815
Individët +institucionet jo me qëllim fitimi që u shërbejnë individëve	2,164,959	313,343	262,972	246,146	172,186	161,515	106,040	74,285	174,023
<b>VALUTE</b>	<b>1,855,252</b>	<b>301,290</b>	<b>2,048</b>	<b>10,760</b>	<b>1,673</b>	<b>463,143</b>	-	<b>555</b>	<b>13,489</b>
Qeveria qendrore	-	-	-	-	-	-	-	-	-
Qeveria lokale	-	-	-	-	-	-	-	-	-
Banka qendrore	-	-	-	-	-	-	-	-	-
Bankat	-	-	-	-	-	-	-	-	-
Shoqëritë e Kursim Kreditit	-	-	-	-	-	-	-	-	-
Korporata të tjera financiare (përveç shoqërive të sigurimit dhe fondeve të pensionit)	2,392	-	-	-	-	-	-	-	-
Shoqëritë e sigurimit dhe fondet e pensionit	-	-	-	-	-	-	-	-	-
Korporata jofinanciare publike	-	-	-	-	-	-	-	-	-
Korporata jofinanciare private	1,617,451	268,738	0	3,389	-	436,103	-	-	2,842
Individët dhe institucionet jo me qëllim fitimi që u shërbejnë individëve	235,410	32,552	2,048	7,370	1,673	27,040	-	555	10,647

**KLASIFIKIMI I PORTOFOLIT TË KREDIVE SIPAS SHPËRNDARJES GJEOGRAFIKE (3)**

(000/ lekë)	Rrethi Tiranë	Rrethi Durrës	Rrethi Elbasan	Rrethi Shkodër	Rrethi Korcë	Rrethi Vlorë	Rrethi Lushnjë	Rrethi Gjirokastrë	Rrethi Fier
<b>HUA_AFATGJATE</b>	<b>49,341,379</b>	<b>2,584,961</b>	<b>2,197,888</b>	<b>1,667,553</b>	<b>820,763</b>	<b>1,955,084</b>	<b>391,004</b>	<b>472,896</b>	<b>1,096,955</b>
<i>ALL</i>	30,930,122	2,006,498	1,326,952	1,410,277	817,447	1,700,358	347,081	467,890	1,048,025
Qeveria qendrore	12,380	-	-	-	-	-	-	-	-
Qeveria lokale	-	-	-	-	-	-	-	-	-
Banka qendrore	-	-	-	-	-	-	-	-	-
Bankat	-	-	-	-	-	-	-	-	-
Shoqëritë e Kursim Kreditit	-	-	-	-	-	-	-	-	-
Korporata të tjera financiare (përveç shoqërive të sigurimit dhe fondeve të pensionit)	418,537	-	-	-	-	-	-	-	-
Shoqëritë e sigurimit dhe fondet e pensionit	-	-	-	-	-	-	-	-	-
Korporata jofinanciare publike	853,179	-	-	-	-	-	-	-	-
Korporata jofinanciare private	14,263,941	77,959	333,469	94,279	117,137	270,483	39,858	5,056	78,954
Individët +institucionet jo me qëllim fitimi që u shërbejnë individëve	15,382,086	1,928,539	993,482	1,315,998	700,310	1,429,875	307,223	462,834	969,071
<b>VALUTE</b>	<b>18,411,256</b>	<b>578,463</b>	<b>870,937</b>	<b>257,276</b>	<b>3,316</b>	<b>254,726</b>	<b>43,923</b>	<b>5,007</b>	<b>48,930</b>
Qeveria qendrore	-	-	-	-	-	-	-	-	-
Qeveria lokale	-	-	-	-	-	-	-	-	-
Banka qendrore	-	-	-	-	-	-	-	-	-
Bankat	-	-	-	-	-	-	-	-	-
Shoqëritë e Kursim Kreditit	-	-	-	-	-	-	-	-	-
Korporata të tjera financiare (përveç shoqërive të sigurimit dhe fondeve të pensionit)	-	-	-	-	-	-	-	-	-
Shoqëritë e sigurimit dhe fondet e pensionit	-	-	-	-	-	-	-	-	-
Korporata jofinanciare publike	-	-	-	-	-	-	-	-	-
Korporata jofinanciare private	16,863,980	275,148	851,038	216,966	-	116,366	27,164	-	-
Individët dhe institucionet jo me qëllim fitimi që u shërbejnë individëve	1,547,276	303,315	19,899	40,310	3,316	138,360	16,760	5,007	48,930
<b>Totali</b>	<b>66,606,072</b>	<b>4,409,656</b>	<b>3,080,025</b>	<b>2,066,716</b>	<b>1,174,673</b>	<b>3,191,150</b>	<b>902,279</b>	<b>583,965</b>	<b>1,469,295</b>

### KLASIFIKIMI I PORTOFOLIT TË KREDIVE SIPAS SHPËRNDARJES GJEOGRAFIKE (4)

(000/ lekë)	Rrethi Berat	Rrethi Pogradec	Rrethi Sarandë	Rrethi Peshkopi	Rrethi Kukës	Rrethi Lezhë	Rrethi Burrel	Rrethi Kavajë	Rrethi Përmet
<b>HUA_AFATSHKURTER</b>	61,948	44,271	29,095	94,035	28,694	59,692	-	41,207	-
<b>ALL</b>	61,948	43,035	29,095	94,035	28,694	57,785	-	35,064	-
Qeveria qendrore	-	-	-	-	-	-	-	-	-
Qeveria lokale	-	-	-	-	-	-	-	-	-
Banka qendrore	-	-	-	-	-	-	-	-	-
Bankat	-	-	-	-	-	-	-	-	-
Shoqëritë e Kursim Kreditit	-	-	-	-	-	-	-	-	-
Korporata të tjera financiare (përveç shoqërive të sigurimit dhe fondeve të pensionit)	-	-	-	-	-	-	-	-	-
Shoqëritë e sigurimit dhe fondet e pensionit	-	-	-	-	-	-	-	-	-
Korporata jofinanciare publike	-	-	-	-	-	-	-	-	-
Korporata jofinanciare private	35,917	34,489	17,052	77,583	15,626	31,171	-	9,126	-
Individët +institucionet jo me qëllim fitimi që u shërbejnë individëve	26,031	8,546	12,043	16,452	13,069	26,614	-	25,937	-
<b>VALUTE</b>	-	1,236	-	-	-	1,907	-	6,144	-
Qeveria qendrore	-	-	-	-	-	-	-	-	-
Qeveria lokale	-	-	-	-	-	-	-	-	-
Banka qendrore	-	-	-	-	-	-	-	-	-
Bankat	-	-	-	-	-	-	-	-	-
Shoqëritë e Kursim Kreditit	-	-	-	-	-	-	-	-	-
Korporata të tjera financiare (përveç shoqërive të sigurimit dhe fondeve të pensionit)	-	-	-	-	-	-	-	-	-
Shoqëritë e sigurimit dhe fondet e pensionit	-	-	-	-	-	-	-	-	-
Korporata jofinanciare publike	-	-	-	-	-	-	-	-	-
Korporata jofinanciare private	-	-	-	-	-	-	-	6,144	-
Individët dhe institucionet jo me qëllim fitimi që u shërbejnë individëve	-	1,236	-	-	-	1,907	-	-	-

**KLASIFIKIMI I PORTOFOLIT TË KREDIVE SIPAS SHPËRNDARJES GJEOGRAFIKE (5)**

(000/ lekë)	Rrethi Berat	Rrethi Pogradec	Rrethi Sarandë	Rrethi Peshkopi	Rrethi Kukës	Rrethi Lezhë	Rrethi Burrel	Rrethi Kavajë	Rrethi Përmet
<b>HUA_AFATMESME</b>	<b>114,523</b>	<b>91,515</b>	<b>70,512</b>	<b>80,196</b>	<b>51,206</b>	<b>140,556</b>	-	<b>285,859</b>	-
<i>ALL</i>	<i>112,709</i>	<i>90,258</i>	<i>69,738</i>	<i>80,196</i>	<i>51,206</i>	<i>115,475</i>	-	<i>169,210</i>	-
Qeveria qendrore	-	-	-	-	-	-	-	-	-
Qeveria lokale	-	-	-	-	-	-	-	-	-
Banka qendrore	-	-	-	-	-	-	-	-	-
Bankat	-	-	-	-	-	-	-	-	-
Shoqëritë e Kursim Kreditit	-	-	-	-	-	-	-	-	-
Korporata të tjera financiare (përveç shoqërive të sigurimit dhe fondeve të pensionit)	-	-	-	-	-	-	-	-	-
Shoqëritë e sigurimit dhe fondet e pensionit	-	-	-	-	-	-	-	-	-
Korporata jofinanciare publike	-	-	-	-	-	-	-	-	-
Korporata jofinanciare private	20,956	40,336	16,260	25,063	29,125	45,179	-	4,541	-
Individët +institucionet jo me qëllim fitimi që u shërbejnë individëve	91,753	49,922	53,478	55,132	22,082	70,296	-	164,669	-
<b>VALUTE</b>	<b>1,813</b>	<b>1,257</b>	<b>774</b>	-	-	<b>25,081</b>	-	<b>116,648</b>	-
Qeveria qendrore	-	-	-	-	-	-	-	-	-
Qeveria lokale	-	-	-	-	-	-	-	-	-
Banka qendrore	-	-	-	-	-	-	-	-	-
Bankat	-	-	-	-	-	-	-	-	-
Shoqëritë e Kursim Kreditit	-	-	-	-	-	-	-	-	-
Korporata të tjera financiare (përveç shoqërive të sigurimit dhe fondeve të pensionit)	-	-	-	-	-	-	-	-	-
Shoqëritë e sigurimit dhe fondet e pensionit	-	-	-	-	-	-	-	-	-
Korporata jofinanciare publike	-	-	-	-	-	-	-	-	-
Korporata jofinanciare private	1,583	-	774	-	-	-	-	113,798	-
Individët dhe institucionet jo me qëllim fitimi që u shërbejnë individëve	230	1,257	-	-	-	25,081	-	2,850	-

### KLASIFIKIMI I PORTOFOLIT TË KREDIVE SIPAS SHPËRNDARJES GJEOGRAFIKE (6)

(000/ lekë)	Rrethi Berat	Rrethi Pogradec	Rrethi Sarandë	Rrethi Peshkopi	Rrethi Kukës	Rrethi Lezhë	Rrethi Burrel	Rrethi Kavajë	Rrethi Përmet
<b>HUA_AFATGJATE</b>	<b>476,231</b>	<b>338,593</b>	<b>824,141</b>	<b>230,463</b>	<b>260,286</b>	<b>621,290</b>	-	<b>389,834</b>	-
<i>ALL</i>	474,588	338,023	738,298	225,834	260,286	564,124	-	375,759	-
Qeveria qendrore	-	-	-	-	-	-	-	-	-
Qeveria lokale	-	-	-	-	-	-	-	-	-
Banka qendrore	-	-	-	-	-	-	-	-	-
Bankat	-	-	-	-	-	-	-	-	-
Shoqëritë e Kursim Kreditit	-	-	-	-	-	-	-	-	-
Korporata të tjera financiare (përveç shoqërive të sigurimit dhe fondeve të pensionit)	-	-	-	-	-	-	-	-	-
Shoqëritë e sigurimit dhe fondet e pensionit	-	-	-	-	-	-	-	-	-
Korporata jofinanciare publike	-	-	-	-	-	-	-	-	-
Korporata jofinanciare private	76,036	23,141	5,091	19,555	14,673	1,504	-	5,242	-
Individët +institucionet jo me qëllim fitimi që u shërbejnë individëve	398,551	314,882	733,206	206,279	245,613	562,620	-	370,517	-
<b>VALUTE</b>	<b>1,643</b>	<b>569</b>	<b>85,843</b>	<b>4,629</b>	-	<b>57,167</b>	-	<b>14,075</b>	-
Qeveria qendrore	-	-	-	-	-	-	-	-	-
Qeveria lokale	-	-	-	-	-	-	-	-	-
Banka qendrore	-	-	-	-	-	-	-	-	-
Bankat	-	-	-	-	-	-	-	-	-
Shoqëritë e Kursim Kreditit	-	-	-	-	-	-	-	-	-
Korporata të tjera financiare (përveç shoqërive të sigurimit dhe fondeve të pensionit)	-	-	-	-	-	-	-	-	-
Shoqëritë e sigurimit dhe fondet e pensionit	-	-	-	-	-	-	-	-	-
Korporata jofinanciare publike	-	-	-	-	-	-	-	-	-
Korporata jofinanciare private	823	-	41,909	-	-	-	-	6,326	-
Individët dhe institucionet jo me qëllim fitimi që u shërbejnë individëve	820	569	43,934	4,629	-	57,167	-	7,749	-
<b>Totali</b>	<b>652,701</b>	<b>474,379</b>	<b>923,748</b>	<b>404,694</b>	<b>340,186</b>	<b>821,538</b>	-	<b>716,900</b>	-



**KLASIFIKIMI I PORTOFOLIT TË KREDIVE SIPAS SHPËRNDARJES GJEOGRAFIKE (7)**

(000/ lekë)	Rrethi Gramsh	Rrethi Librazhd	Rrethi Devoll	Rrethi Kuçovë	Rrethi Mallakastër	Rrethi Malësi e Madhe	Rrethi Delvinë	Rrethi Mirditë	Rrethi Laç
<b>HUA_AFATSHKURTER</b>	<b>14,448</b>	<b>10,924</b>	-	<b>6,097</b>	-	-	<b>7,552</b>	<b>25,752</b>	<b>14,846</b>
<b>ALL</b>	<b>14,270</b>	<b>10,924</b>	-	<b>6,097</b>	-	-	<b>7,552</b>	25,688	14,846
Qeveria qendrore	-	-	-	-	-	-	-	-	-
Qeveria lokale	-	-	-	-	-	-	-	-	-
Banka qendrore	-	-	-	-	-	-	-	-	-
Bankat	-	-	-	-	-	-	-	-	-
Shoqëritë e Kursim Kreditit	-	-	-	-	-	-	-	-	-
Korporata të tjera financiare (përveç shoqërive të sigurimit dhe fondeve të pensionit)	-	-	-	-	-	-	-	-	-
Shoqëritë e sigurimit dhe fondet e pensionit	-	-	-	-	-	-	-	-	-
Korporata jofinanciare publike	-	-	-	-	-	-	-	-	-
Korporata jofinanciare private	9,874	2,479	-	-	-	-	-	15,004	-
Individët +institucionet jo me qëllim fitimi që u shërbejnë individëve	4,396	8,445	-	6,097	-	-	<b>7,552</b>	10,684	14,846
<b>VALUTE</b>	<b>178</b>	-	-	-	-	-	-	<b>64</b>	-
Qeveria qendrore	-	-	-	-	-	-	-	-	-
Qeveria lokale	-	-	-	-	-	-	-	-	-
Banka qendrore	-	-	-	-	-	-	-	-	-
Bankat	-	-	-	-	-	-	-	-	-
Shoqëritë e Kursim Kreditit	-	-	-	-	-	-	-	-	-
Korporata të tjera financiare (përveç shoqërive të sigurimit dhe fondeve të pensionit)	-	-	-	-	-	-	-	-	-
Shoqëritë e sigurimit dhe fondet e pensionit	-	-	-	-	-	-	-	-	-
Korporata jofinanciare publike	-	-	-	-	-	-	-	-	-
Korporata jofinanciare private	-	-	-	-	-	-	-	-	-
Individët dhe institucionet jo me qëllim fitimi që u shërbejnë individëve	178	-	-	-	-	-	-	64	-

### KLASIFIKIMI I PORTOFOLIT TË KREDIVE SIPAS SHPËRNDARJES GJEOGRAFIKE (8)

(000/ lekë)	Rrethi Gramsh	Rrethi Librazhd	Rrethi Devoll	Rrethi Kuçovë	Rrethi Mallakastër	Rrethi Malësi e Madhe	Rrethi Delvinë	Rrethi Mirditë	Rrethi Laç
<b>HUA_AFATMESME</b>	<b>54,136</b>	<b>42,750</b>	-	<b>27,900</b>	-	-	<b>22,945</b>	<b>55,685</b>	<b>55,778</b>
<b>ALL</b>	<b>54,136</b>	<b>41,780</b>	-	<b>27,900</b>	-	-	<b>22,945</b>	<b>55,685</b>	<b>55,778</b>
Qeveria qendrore	-	-	-	-	-	-	-	-	-
Qeveria lokale	-	-	-	-	-	-	-	-	-
Banka qendrore	-	-	-	-	-	-	-	-	-
Bankat	-	-	-	-	-	-	-	-	-
Shoqëritë e Kursim Kreditit	-	-	-	-	-	-	-	-	-
Korporata të tjera financiare (përveç shoqërive të sigurimit dhe fondeve të pensionit)	-	-	-	-	-	-	-	-	-
Shoqëritë e sigurimit dhe fondet e pensionit	-	-	-	-	-	-	-	-	-
Korporata jofinanciare publike	-	-	-	-	-	-	-	-	-
Korporata jofinanciare private	26,252	802	-	-	-	-	-	28,945	10,116
Individët +institucionet jo me qëllim fitimi që u shërbejnë individëve	27,884	40,978	-	27,900	-	-	22,945	26,740	45,661
<b>VALUTE</b>	-	970	-	-	-	-	-	-	-
Qeveria qendrore	-	-	-	-	-	-	-	-	-
Qeveria lokale	-	-	-	-	-	-	-	-	-
Banka qendrore	-	-	-	-	-	-	-	-	-
Bankat	-	-	-	-	-	-	-	-	-
Shoqëritë e Kursim Kreditit	-	-	-	-	-	-	-	-	-
Korporata të tjera financiare (përveç shoqërive të sigurimit dhe fondeve të pensionit)	-	-	-	-	-	-	-	-	-
Shoqëritë e sigurimit dhe fondet e pensionit	-	-	-	-	-	-	-	-	-
Korporata jofinanciare publike	-	-	-	-	-	-	-	-	-
Korporata jofinanciare private	-	0	-	-	-	-	-	-	-
Individët dhe institucionet jo me qëllim fitimi që u shërbejnë individëve	-	970	-	-	-	-	-	-	-

### KLASIFIKIMI I PORTOFOLIT TË KREDIVE SIPAS SHPËRNDARJES GJEOGRAFIKE (9)

(000/ lekë)	Rrethi Gramsh	Rrethi Librazhd	Rrethi Devoll	Rrethi Kuçovë	Rrethi Mallakastër	Rrethi Malësi e Madhe	Rrethi Delvinë	Rrethi Mirditë	Rrethi Laç
<b>HUA_AFATGJATE</b>	<b>65,656</b>	<b>237,087</b>	-	<b>68,566</b>	-	-	<b>81,557</b>	<b>192,303</b>	<b>180,249</b>
<b>ALL</b>	<b>59,257</b>	<b>237,087</b>	-	<b>68,391</b>	-	-	<b>59,697</b>	<b>192,303</b>	<b>179,147</b>
Qeveria qendrore	-	-	-	-	-	-	-	-	-
Qeveria lokale	-	-	-	-	-	-	-	-	-
Banka qendrore	-	-	-	-	-	-	-	-	-
Bankat	-	-	-	-	-	-	-	-	-
Shoqëritë e Kursim Kreditit	-	-	-	-	-	-	-	-	-
Korporata të tjera financiare (përveç shoqërive të sigurimit dhe fondeve të pensionit)	-	-	-	-	-	-	-	-	-
Shoqëritë e sigurimit dhe fondet e pensionit	-	-	-	-	-	-	-	-	-
Korporata jofinanciare publike	-	-	-	-	-	-	-	-	-
Korporata jofinanciare private	2,359	-	-	-	-	-	-	-	-
Individët +institucionet jo me qëllim fitimi që u shërbejnë individëve	56,897	237,087	-	68,391	-	-	59,697	192,303	179,147
<b>VALUTE</b>	<b>6,399</b>	-	-	<b>175</b>	-	-	<b>21,860</b>	-	<b>1,102</b>
Qeveria qendrore	-	-	-	-	-	-	-	-	-
Qeveria lokale	-	-	-	-	-	-	-	-	-
Banka qendrore	-	-	-	-	-	-	-	-	-
Bankat	-	-	-	-	-	-	-	-	-
Shoqëritë e Kursim Kreditit	-	-	-	-	-	-	-	-	-
Korporata të tjera financiare (përveç shoqërive të sigurimit dhe fondeve të pensionit)	-	-	-	-	-	-	-	-	-
Shoqëritë e sigurimit dhe fondet e pensionit	-	-	-	-	-	-	-	-	-
Korporata jofinanciare publike	-	-	-	-	-	-	-	-	-
Korporata jofinanciare private	-	-	-	-	-	-	-	-	-
Individët dhe institucionet jo me qëllim fitimi që u shërbejnë individëve	6,399	-	-	175	-	-	21,860	-	1,102
<b>TOTALI</b>	<b>134,240</b>	<b>290,760</b>	-	<b>102,564</b>	-	-	<b>112,054</b>	<b>273,740</b>	<b>250,873</b>

### KLASIFIKIMI I PORTOFOLIT TË KREDIVE SIPAS SHPËRNDARJES GJEOGRAFIKE (10)

(000/ lekë)	Rrethi Ballsh	Rrethi Bilisht	Rrethi Bulqizë	Rrethi Ersekë	Rrethi Has	Rrethi Koplík	Rrethi Krujë	Rrethi Peqin	Rrethi Pukë
<b>HUA_AFATSHKURTER</b>	-	10,760	-	-	-	8,724	36,894	29,416	-
<b>ALL</b>	-	10,760	-	-	-	8,724	36,894	29,416	-
Qeveria qendrore	-	-	-	-	-	-	-	-	-
Qeveria lokale	-	-	-	-	-	-	-	-	-
Banka qendrore	-	-	-	-	-	-	-	-	-
Bankat	-	-	-	-	-	-	-	-	-
Shoqëritë e Kursim Kreditit	-	-	-	-	-	-	-	-	-
Korporata të tjera financiare (përveç shoqërive të sigurimit dhe fondeve të pensionit)	-	-	-	-	-	-	-	-	-
Shoqëritë e sigurimit dhe fondet e pensionit	-	-	-	-	-	-	-	-	-
Korporata jofinanciare publike	-	-	-	-	-	-	-	-	-
Korporata jofinanciare private	-	3,302	-	-	-	-	14,308	-	-
Individët +institucionet jo me qëllim fitimi që u shërbejnë individëve	-	7,458	-	-	-	8,724	22,585	29,416	-
<b>VALUTE</b>	-	-	-	-	-	-	-	-	-
Qeveria qendrore	-	-	-	-	-	-	-	-	-
Qeveria lokale	-	-	-	-	-	-	-	-	-
Banka qendrore	-	-	-	-	-	-	-	-	-
Bankat	-	-	-	-	-	-	-	-	-
Shoqëritë e Kursim Kreditit	-	-	-	-	-	-	-	-	-
Korporata të tjera financiare (përveç shoqërive të sigurimit dhe fondeve të pensionit)	-	-	-	-	-	-	-	-	-
Shoqëritë e sigurimit dhe fondet e pensionit	-	-	-	-	-	-	-	-	-
Korporata jofinanciare publike	-	-	-	-	-	-	-	-	-
Korporata jofinanciare private	-	-	-	-	-	-	-	-	-
Individët dhe institucionet jo me qëllim fitimi që u shërbejnë individëve	-	-	-	-	-	-	-	-	-

### KLASIFIKIMI I PORTOFOLIT TË KREDIVE SIPAS SHPËRNDARJES GJEOGRAFIKE (11)

(000/ lekë)	Rrethi Ballsh	Rrethi Bilisht	Rrethi Bulqizë	Rrethi Ersekë	Rrethi Has	Rrethi Koplík	Rrethi Krujë	Rrethi Peqin	Rrethi Pukë
<b>HUA_AFATMESME</b>	-	56,981	-	-	-	36,844	89,861	91,033	-
<b>ALL</b>	-	56,374	-	-	-	36,844	88,642	88,784	-
Qeveria qendrore	-	-	-	-	-	-	-	-	-
Qeveria lokale	-	-	-	-	-	-	-	-	-
Banka qendrore	-	-	-	-	-	-	-	-	-
Bankat	-	-	-	-	-	-	-	-	-
Shoqëritë e Kursim Kreditit	-	-	-	-	-	-	-	-	-
Korporata të tjera financiare (përveç shoqërive të sigurimit dhe fondeve të pensionit)	-	-	-	-	-	-	-	-	-
Shoqëritë e sigurimit dhe fondet e pensionit	-	-	-	-	-	-	-	-	-
Korporata jofinanciare publike	-	-	-	-	-	-	-	-	-
Korporata jofinanciare private	-	14,228	-	-	-	5,769	6,858	17,046	-
Individët +institucionet jo me qëllim fitimi që u shërbejnë individëve	-	42,146	-	-	-	31,075	81,784	71,738	-
<b>VALUTE</b>	-	607	-	-	-	-	1,219	2,248	-
Qeveria qendrore	-	-	-	-	-	-	-	-	-
Qeveria lokale	-	-	-	-	-	-	-	-	-
Banka qendrore	-	-	-	-	-	-	-	-	-
Bankat	-	-	-	-	-	-	-	-	-
Shoqëritë e Kursim Kreditit	-	-	-	-	-	-	-	-	-
Korporata të tjera financiare (përveç shoqërive të sigurimit dhe fondeve të pensionit)	-	-	-	-	-	-	-	-	-
Shoqëritë e sigurimit dhe fondet e pensionit	-	-	-	-	-	-	-	-	-
Korporata jofinanciare publike	-	-	-	-	-	-	-	-	-
Korporata jofinanciare private	-	-	-	-	-	-	-	2,204	-
Individët dhe institucionet jo me qëllim fitimi që u shërbejnë individëve	-	607	-	-	-	-	1,219	44	-

### KLASIFIKIMI I PORTOFOLIT TË KREDIVE SIPAS SHPËRNDARJES GJEOGRAFIKE (12)

(000/ lekë)	Rrethi Ballsh	Rrethi Bilisht	Rrethi Bulqizë	Rrethi Ersekë	Rrethi Has	Rrethi Koplík	Rrethi Krujë	Rrethi Peqin	Rrethi Pukë
<b>HUA_AFATGJATE</b>	-	<b>72,511</b>	-	-	-	<b>127,396</b>	<b>399,541</b>	<b>202,471</b>	-
<b>ALL</b>	-	<b>71,467</b>	-	-	-	<b>108,208</b>	<b>388,957</b>	<b>202,471</b>	-
Qeveria qendrore	-	-	-	-	-	-	-	-	-
Qeveria lokale	-	-	-	-	-	-	-	-	-
Banka qendrore	-	-	-	-	-	-	-	-	-
Bankat	-	-	-	-	-	-	-	-	-
Shoqëritë e Kursim Kreditit	-	-	-	-	-	-	-	-	-
Korporata të tjera financiare (përveç shoqërive të sigurimit dhe fondeve të pensionit)	-	-	-	-	-	-	-	-	-
Shoqëritë e sigurimit dhe fondet e pensionit	-	-	-	-	-	-	-	-	-
Korporata jofinanciare publike	-	-	-	-	-	-	-	-	-
Korporata jofinanciare private	-	11,070	-	-	-	49,844	8,606	1,672	-
Individët +institucionet jo me qëllim fitimi që u shërbejnë individëve	-	60,396	-	-	-	58,364	380,351	200,798	-
<b>VALUTE</b>	-	<b>1,044</b>	-	-	-	<b>19,188</b>	<b>10,583</b>	-	-
Qeveria qendrore	-	-	-	-	-	-	-	-	-
Qeveria lokale	-	-	-	-	-	-	-	-	-
Banka qendrore	-	-	-	-	-	-	-	-	-
Bankat	-	-	-	-	-	-	-	-	-
Shoqëritë e Kursim Kreditit	-	-	-	-	-	-	-	-	-
Korporata të tjera financiare (përveç shoqërive të sigurimit dhe fondeve të pensionit)	-	-	-	-	-	-	-	-	-
Shoqëritë e sigurimit dhe fondet e pensionit	-	-	-	-	-	-	-	-	-
Korporata jofinanciare publike	-	-	-	-	-	-	-	-	-
Korporata jofinanciare private	-	-	-	-	-	-	-	-	-
Individët dhe institucionet jo me qëllim fitimi që u shërbejnë individëve	-	1,044	-	-	-	19,188	10,583	-	-
<b>TOTALI</b>	-	<b>140,252</b>	-	-	-	<b>172,964</b>	<b>526,295</b>	<b>322,919</b>	-

### KLASIFIKIMI I PORTOFOLIT TË KREDIVE SIPAS SHPËRNDARJES GJEOGRAFIKE (13)

(000/ lekë)	Rrethi Skrapar	Rrethi Tepelenë	Rrethi Tropojë	TOTALI
<b>HUA_AFATSHKURTER</b>	<b>1,605</b>	-	-	<b>11,600,017</b>
<i>ALL</i>	<i>1,605</i>	-	-	<i>9,342,632</i>
Qeveria qendrore	-	-	-	-
Qeveria lokale	-	-	-	-
Banka qendrore	-	-	-	-
Bankat	-	-	-	-
Shoqëritë e Kursim Kreditit	-	-	-	-
Korporata të tjera financiare (përveç shoqërive të sigurimit dhe fondeve të pensionit)	-	-	-	680,253
Shoqëritë e sigurimit dhe fondet e pensionit	-	-	-	-
Korporata jofinanciare publike	-	-	-	3,670,972
Korporata jofinanciare private	-	-	-	3,220,808
Individët +institucionet jo me qëllim fitimi që u shërbejnë individëve	1,605	-	-	1,770,599
<b>VALUTE</b>	-	-	-	<b>2,257,385</b>
Qeveria qendrore	-	-	-	-
Qeveria lokale	-	-	-	-
Banka qendrore	-	-	-	-
Bankat	-	-	-	-
Shoqëritë e Kursim Kreditit	-	-	-	-
Korporata të tjera financiare (përveç shoqërive të sigurimit dhe fondeve të pensionit)	-	-	-	4,563
Shoqëritë e sigurimit dhe fondet e pensionit	-	-	-	-
Korporata jofinanciare publike	-	-	-	-
Korporata jofinanciare private	-	-	-	2,214,443
Individët dhe institucionet jo me qëllim fitimi që u shërbejnë individëve	-	-	-	38,378

### KLASIFIKIMI I PORTOFOLIT TË KREDIVE SIPAS SHPËRNDARJES GJEOGRAFIKE (14)

(000/ lekë)	Rrethi Skrapar	Rrethi Tepelenë	Rrethi Tropojë	TOTALI
<b>HUA_AFATMESME</b>	<b>12,653</b>	-	-	<b>13,262,224</b>
<i>ALL</i>	<i>11,246</i>	-	-	<i>10,461,988</i>
Qeveria qendrore	-	-	-	-
Qeveria lokale	-	-	-	298,320
Banka qendrore	-	-	-	-
Bankat	-	-	-	-
Shoqëritë e Kursim Kreditit	-	-	-	-
Korporata të tjera financiare (përveç shoqërive të sigurimit dhe fondeve të pensionit)	-	-	-	1,979,960
Shoqëritë e sigurimit dhe fondet e pensionit	-	-	-	-
Korporata jofinanciare publike	-	-	-	274,367
Korporata jofinanciare private	-	-	-	3,296,441
Individët +institucionet jo me qëllim fitimi që u shërbejnë individëve	11,246	-	-	4,612,899
<b>VALUTE</b>	<b>1,407</b>	-	-	<b>2,800,236</b>
Qeveria qendrore	-	-	-	-
Qeveria lokale	-	-	-	-
Banka qendrore	-	-	-	-
Bankat	-	-	-	-
Shoqëritë e Kursim Kreditit	-	-	-	-
Korporata të tjera financiare (përveç shoqërive të sigurimit dhe fondeve të pensionit)	-	-	-	2,392
Shoqëritë e sigurimit dhe fondet e pensionit	-	-	-	-
Korporata jofinanciare publike	-	-	-	-
Korporata jofinanciare private	-	-	-	2,446,882
Individët dhe institucionet jo me qëllim fitimi që u shërbejnë individëve	1,407	-	-	350,961



### KLASIFIKIMI I PORTOFOLIT TË KREDIVE SIPAS SHPËRNDARJES GJEOGRAFIKE (15)

(000/ lekë)	Rrethi Skrapar	Rrethi Tepelenë	Rrethi Tropojë	TOTALI
<b>HUA_AFATGJATE</b>	<b>4,638</b>	-	-	<b>65,301,294</b>
<i>ALL</i>	4,638	-	-	44,603,183
Qeveria qendrore	-	-	-	12,380
Qeveria lokale	-	-	-	-
Banka qendrore	-	-	-	-
Bankat	-	-	-	-
Shoqëritë e Kursim Kreditit	-	-	-	-
Korporata të tjera financiare (përveç shoqërive të sigurimit dhe fondeve të pensionit)	-	-	-	418,537
Shoqëritë e sigurimit dhe fondet e pensionit	-	-	-	-
Korporata jofinanciare publike	-	-	-	853,179
Korporata jofinanciare private	-	-	-	15,499,930
Individët dhe institucionet jo me qëllim fitimi që u shërbejnë individëve	4,638	-	-	27,819,156
<b>VALUTE</b>	-	-	-	<b>20,698,111</b>
Qeveria qendrore	-	-	-	-
Qeveria lokale	-	-	-	-
Banka qendrore	-	-	-	-
Bankat	-	-	-	-
Shoqëritë e Kursim Kreditit	-	-	-	-
Korporata të tjera financiare (përveç shoqërive të sigurimit dhe fondeve të pensionit)	-	-	-	-
Shoqëritë e sigurimit dhe fondet e pensionit	-	-	-	-
Korporata jofinanciare publike	-	-	-	-
Korporata jofinanciare private	-	-	-	18,399,719
Individët dhe institucionet jo me qëllim fitimi që u shërbejnë individëve	-	-	-	2,298,392
<b>TOTALI</b>	<b>18,896</b>	-	-	<b>90,163,535</b>

**KLASIFIKIMI I PORTOFOLIT TË KREDIVE SIPAS SEKTORËVE TE EKONOMISË (1)**

(000/ lekë)	Rrethi Tiranë	Rrethi Durrës	Rrethi Elbasan	Rrethi Shkodër	Rrethi Korcë	Rrethi Vlorë	Rrethi Lushnjë	Rrethi Gjirokastër	Rrethi Fier
<b>Korporata jofinanciare private</b>	<b>38,364,258</b>	<b>1,692,100</b>	<b>1,392,149</b>	<b>391,360</b>	<b>271,940</b>	<b>1,337,049</b>	<b>449,250</b>	<b>12,174</b>	<b>218,182</b>
Bujqësia, Pyjet, Peshkimi	127,027	-	28,257	14,918	-	3,673	12,600	268	10,131
Industria nxjerrëse	1,980,951	-	-	-	-	-	-	-	-
Industria përpunuese	1,512,847	981,317	862,927	234,822	74,013	76,592	75,074	8,715	5,138
Energjia elektrike, furnizimi me gaz, avull dhe ajër i kondicionuar	6,012,777	-	203,678	-	101,679	-	-	-	-
Furnizimi me ujë, aktivitete të trajtimit dhe menaxhimit të mbeturinave, mbetjeve	-	-	-	-	-	-	-	-	-
Ndërtimi	12,254,266	51,604	28,864	37,727	42,774	466,288	10,773	-	37,475
Tregtia me shumicë dhe me pakicë; Riparimi i automjeteve dhe motoçikletave	10,714,763	560,985	163,694	31,016	48,889	672,663	350,804	2,275	107,042
Transporti dhe magazinimi	87,581	-	-	-	1,127	14,450	-	-	11,308
Akomodimi dhe shërbimi ushqimor	1,170,555	19,545	82,205	16,560	-	79,856	-	916	37,338
Informacioni dhe komunikacioni	3,875,561	33,572	-	2,506	-	-	-	-	-
Aktivitetet financiare dhe të sigurimit	-	-	-	-	-	-	-	-	-
Aktivitetet të pasurive të paluajtshme	14,162	-	-	2,103	-	-	-	-	-
Aktivitetet profesionale, shkencore dhe teknike	34,039	-	8,304	-	-	-	-	-	1,216
Shërbime administrative dhe mbështetëse	199,061	14,220	-	-	3,458	3,543	-	-	8,331
Administrimi publik dhe mbrojtja; Sigurimi social i detyrueshëm	3,648	916	-	-	-	-	-	-	-
Arsimi	265,755	-	-	38,893	-	-	-	-	203
Shëndetësia dhe aktivitete të punës sociale	56,025	29,942	2,407	-	-	6,680	-	-	-
Arte, argëtim dhe çlodhje	-	-	-	-	-	-	-	-	-
Aktivitetet tjera shërbimi	12,530	-	11,813	12,814	-	13,302	-	-	-
Aktivitetet të familjeve si punëdhënës; Aktivitetet të prodhimit të mallrave e shërbimeve të pandryshueshme të familjeve për përdorimin e vet	42,709	-	-	-	-	-	-	-	-
Aktivitetet të organizatave dhe organizmave ndërkombëtare	-	-	-	-	-	-	-	-	-

## KLASIFIKIMI I PORTOFOLIT TË KREDIVE SIPAS SEKTORËVE TE EKONOMISË (2)

(000/ lekë)	Rrethi Tiranë	Rrethi Durrës	Rrethi Elbasan	Rrethi Shkodër	Rrethi Korçë	Rrethi Vlorë	Rrethi Lushnjë	Rrethi Gjirokastrë	Rrethi Fier
<b>Korporata jofinanciare publike</b>	<b>4,798,518</b>	-	-	-	-	-	-	-	-
Bujqësia, Pyjet, Peshkimi	-	-	-	-	-	-	-	-	-
Industria nxjerrëse	-	-	-	-	-	-	-	-	-
Industria përpunuese	-	-	-	-	-	-	-	-	-
Energjia elektrike, furnizimi me gaz, avull dhe ajër i kondicionuar	1,584,205	-	-	-	-	-	-	-	-
Furnizimi me ujë, aktivitete të trajtimit dhe menaxhimit të mbeturinave, mbetjeve	1,719,256	-	-	-	-	-	-	-	-
Ndërtimi	-	-	-	-	-	-	-	-	-
Tregtia me shumicë dhe me pakicë; Riparimi i automjeteve dhe motoçikletave	-	-	-	-	-	-	-	-	-
Transporti dhe magazinimi	-	-	-	-	-	-	-	-	-
Akomodimi dhe shërbimi ushqimor	-	-	-	-	-	-	-	-	-
Informacioni dhe komunikacioni	-	-	-	-	-	-	-	-	-
Aktivitete financiare dhe të sigurimit	-	-	-	-	-	-	-	-	-
Aktivitete të pasurive të paluajtshme	-	-	-	-	-	-	-	-	-
Aktivitete profesionale, shkencore dhe teknike	1,495,056	-	-	-	-	-	-	-	-
Shërbime administrative dhe mbështetëse	-	-	-	-	-	-	-	-	-
Administrimi publik dhe mbrojtja; Sigurimi social i detyrueshëm	-	-	-	-	-	-	-	-	-
Arsimi	-	-	-	-	-	-	-	-	-
Shëndetësia dhe aktivitete të punës sociale	-	-	-	-	-	-	-	-	-
Arte, argëtim dhe çlodhje	-	-	-	-	-	-	-	-	-
Aktivitete të tjera shërbimi	-	-	-	-	-	-	-	-	-
Aktivitetet të familjeve si punëdhënës; Aktivitete të prodhimit të mallrave e shërbimeve të pandryshueshme të familjeve për përdorimin e vet	-	-	-	-	-	-	-	-	-
Aktivitete të organizatave dhe organizmave ndërkombëtare	-	-	-	-	-	-	-	-	-
<b>Individë + Institucionet jo me qëllim fitimi që u shërbejnë individëve</b>	<b>20,345,210</b>	<b>2,717,557</b>	<b>1,409,983</b>	<b>1,675,356</b>	<b>902,733</b>	<b>1,833,674</b>	<b>453,028</b>	<b>571,791</b>	<b>1,251,114</b>
Hua konsumatore	3,430,187	557,583	414,538	454,269	201,255	365,651	119,116	109,568	178,337
Hua për blerje banesash	14,655,235	1,799,135	727,178	927,108	571,237	1,231,393	256,827	391,316	957,366
Hua të tjera	2,259,788	360,839	268,267	293,979	130,242	236,630	77,086	70,907	115,410
<b>Totali</b>	<b>63,507,986</b>	<b>4,409,656</b>	<b>2,802,132</b>	<b>2,066,716</b>	<b>1,174,673</b>	<b>3,170,723</b>	<b>902,279</b>	<b>583,965</b>	<b>1,469,295</b>

### KLASIFIKIMI I PORTOFOLIT TË KREDIVE SIPAS SEKTORËVE TE EKONOMISË (3)

(000/ lekë)	Rrethi Berat	Rrethi Pogradec	Rrethi Sarandë	Rrethi Peshkopi	Rrethi Kukës	Rrethi Lezhë	Rrethi Burrel	Rrethi Kavajë	Rrethi Përmet
<b>Korporata jofinanciare private</b>	<b>135,315</b>	<b>97,966</b>	<b>81,087</b>	<b>122,201</b>	<b>59,423</b>	<b>77,854</b>	-	<b>145,178</b>	-
Bujqësia, Pyjet, Peshkimi	36,287	14,441	870	-	-	-	-	876	-
Industria nxjerrëse	3,097	1,127	-	-	-	-	-	-	-
Industria përpunuese	38,947	21,367	4,750	-	11,279	1,504	-	9,528	-
Energjia elektrike, furnizimi me gaz, avull dhe ajër i kondicionuar	-	-	-	-	-	-	-	-	-
Furnizimi me ujë, aktivitete të trajtimit dhe menaxhimit të mbeturinave, mbetjeve	-	-	-	-	-	-	-	-	-
Ndërtimi	26,885	24,370	-	10,021	-	20,892	-	4,569	-
Tregtia me shumicë dhe me pakicë; Riparimi i automjeteve dhe motoçikletave	13,203	36,661	24,759	109,423	48,144	55,457	-	8,921	-
Transporti dhe magazinimi	-	-	-	-	-	-	-	-	-
Akomodimi dhe shërbimi ushqimor	16,897	-	50,708	-	-	-	-	117,632	-
Informacioni dhe komunikacioni	-	-	-	2,758	-	-	-	-	-
Aktivitetet financiare dhe të sigurimit	-	-	-	-	-	-	-	-	-
Aktivitetet të pasurive të paluajtshme	-	-	-	-	-	-	-	-	-
Aktivitetet profesionale, shkencore dhe teknike	-	-	-	-	-	-	-	-	-
Shërbime administrative dhe mbështetëse	-	-	-	-	-	-	-	3,653	-
Administrimi publik dhe mbrojtja; Sigurimi social i detyrueshëm	-	-	-	-	-	-	-	-	-
Arsimi	-	-	-	-	-	-	-	-	-
Shëndetësia dhe aktivitete të punës sociale	-	-	-	-	-	-	-	-	-
Arte, argëtim dhe çlodhje	-	-	-	-	-	-	-	-	-
Aktivitetet të tjera shërbimi	-	-	-	-	-	-	-	-	-
Aktivitetet të familjeve si punëdhënës; Aktivitetet të prodhimit të mallrave e shërbimeve të pandryshueshme të familjeve për përdorimin e vet	-	-	-	-	-	-	-	-	-
Aktivitetet të organizatave dhe organizmave ndërkombëtare	-	-	-	-	-	-	-	-	-

### KLASIFIKIMI I PORTOFOLIT TË KREDIVE SIPAS SEKTORËVE TE EKONOMISË (4)

(000/ lekë)	Rrethi Berat	Rrethi Pogradec	Rrethi Sarandë	Rrethi Peshkopi	Rrethi Kukës	Rrethi Lezhë	Rrethi Burrel	Rrethi Kavajë	Rrethi Përmet
<b>Korporata jofinanciare publike</b>	-	-	-	-	-	-	-	-	-
Bujqësia, Pyjet, Peshkimi	-	-	-	-	-	-	-	-	-
Industria nxjerrëse	-	-	-	-	-	-	-	-	-
Industria përpunuese	-	-	-	-	-	-	-	-	-
Energjia elektrike, furnizimi me gaz, avull dhe ajër i kondicionuar	-	-	-	-	-	-	-	-	-
Furnizimi me ujë, aktivitete të trajtimit dhe menaxhimit të mbeturinave, mbetjeve	-	-	-	-	-	-	-	-	-
Ndërtimi	-	-	-	-	-	-	-	-	-
Tregtia me shumicë dhe me pakicë; Riparimi i automjeteve dhe motoçikletave	-	-	-	-	-	-	-	-	-
Transporti dhe magazinimi	-	-	-	-	-	-	-	-	-
Akomodimi dhe shërbimi ushqimor	-	-	-	-	-	-	-	-	-
Informacioni dhe komunikacioni	-	-	-	-	-	-	-	-	-
Aktivitetet financiare dhe të sigurimit	-	-	-	-	-	-	-	-	-
Aktivitetet të pasurive të paluajtëshme	-	-	-	-	-	-	-	-	-
Aktivitetet profesionale, shkencore dhe teknike	-	-	-	-	-	-	-	-	-
Shërbime administrative dhe mbështetëse	-	-	-	-	-	-	-	-	-
Administrimi publik dhe mbrojtja; Sigurimi social i detyrueshëm	-	-	-	-	-	-	-	-	-
Arsimi	-	-	-	-	-	-	-	-	-
Shëndetësia dhe aktivitete të punës sociale	-	-	-	-	-	-	-	-	-
Arte, argëtim dhe çlodhje	-	-	-	-	-	-	-	-	-
Aktivitetet të tjera shërbimi	-	-	-	-	-	-	-	-	-
Aktivitetet të familjeve si punëdhënës; Aktivitetet të prodhimit të mallrave e shërbimeve të pandryshueshme të familjeve për përdorimin e vet	-	-	-	-	-	-	-	-	-
Aktivitetet të organizatave dhe organizmave ndërkombëtare	-	-	-	-	-	-	-	-	-
<b>Individë + Institucionet jo me qëllim fitimi që u shërbejnë individëve</b>	<b>517,386</b>	<b>376,413</b>	<b>842,661</b>	<b>282,492</b>	<b>280,763</b>	<b>743,685</b>	-	<b>571,722</b>	-
Hua konsumatore	83,896	57,416	217,661	58,087	36,246	112,751	-	117,935	-
Hua për blerje banesash	379,198	281,840	484,141	224,405	223,423	557,967	-	377,467	-
Hua të tjera	54,293	37,157	140,859	-	21,095	72,967	-	76,321	-
<b>Totali</b>	<b>652,701</b>	<b>474,379</b>	<b>923,748</b>	<b>404,694</b>	<b>340,186</b>	<b>821,538</b>	-	<b>716,900</b>	-

### KLASIFIKIMI I PORTOFOLIT TË KREDIVE SIPAS SEKTORËVE TE EKONOMISË (5)

(000/ lekë)	Rrethi Gramsh	Rrethi Librazhd	Rrethi Devoll	Rrethi Kuçovë	Rrethi Mallakastër	Rrethi Malësi e Madhe	Rrethi Delvinë	Rrethi Mirditë	Rrethi Laç
<b>Korporata jofinanciare private</b>	<b>38,485</b>	<b>3,281</b>	-	-	-	-	-	<b>43,949</b>	<b>10,116</b>
Bujqësia, Pyjet, Peshkimi	2,359	-	-	-	-	-	-	-	-
Industria nxjerrëse	-	-	-	-	-	-	-	-	-
Industria përpunuese	-	-	-	-	-	-	-	42,068	-
Energjia elektrike, furnizimi me gaz, avull dhe ajër i kondicionuar	-	-	-	-	-	-	-	-	-
Furnizimi me ujë, aktivitete të trajtimit dhe menaxhimit të mbeturinave, mbetjeve	-	-	-	-	-	-	-	-	-
Ndërtimi	18,458	-	-	-	-	-	-	1,881	-
Tregtia me shumicë dhe me pakicë; Riparimi i automjeteve dhe motoçikletave	9,874	2,780	-	-	-	-	-	-	10,116
Transporti dhe magazinimi	-	501	-	-	-	-	-	-	-
Akomodimi dhe shërbimi ushqimor	-	-	-	-	-	-	-	-	-
Informacioni dhe komunikacioni	-	-	-	-	-	-	-	-	-
Aktivitete financiare dhe të sigurimit	-	-	-	-	-	-	-	-	-
Aktivitete të pasurive të paluajtëshme	-	-	-	-	-	-	-	-	-
Aktivitete profesionale, shkencore dhe teknike	-	-	-	-	-	-	-	-	-
Shërbime administrative dhe mbështetëse	-	-	-	-	-	-	-	-	-
Administrimi publik dhe mbrojtja; Sigurimi social i detyrueshëm	-	-	-	-	-	-	-	-	-
Arsimi	-	-	-	-	-	-	-	-	-
Shëndetësia dhe aktivitete të punës sociale	-	-	-	-	-	-	-	-	-
Arte, argëtim dhe çlodhje	-	-	-	-	-	-	-	-	-
Aktivitete të tjera shërbimi	7,794	-	-	-	-	-	-	-	-
Aktivitetet të familjeve si punëdhënës; Aktivitete të prodhimit të mallrave e shërbimeve të pandryshueshme të familjeve për përdorimin e vet	-	-	-	-	-	-	-	-	-
Aktivitete të organizatave dhe organizmave ndërkombëtare	-	-	-	-	-	-	-	-	-

**KLASIFIKIMI I PORTOFOLIT TË KREDIVE SIPAS SEKTORËVE TE EKONOMISË (6)**

(000/ lekë)	Rrethi Gramsh	Rrethi Librazhd	Rrethi Devoll	Rrethi Kuçovë	Rrethi Mallakastër	Rrethi Malësi e Madhe	Rrethi Delvinë	Rrethi Mirditë	Rrethi Laç
<b>Korporata jofinanciare publike</b>	-	-	-	-	-	-	-	-	-
Bujqësia, Pyjet, Peshkimi	-	-	-	-	-	-	-	-	-
Industria nxjerrëse	-	-	-	-	-	-	-	-	-
Industria përpunuese	-	-	-	-	-	-	-	-	-
Energjia elektrike, furnizimi me gaz, avull dhe ajër i kondicionuar	-	-	-	-	-	-	-	-	-
Furnizimi me ujë, aktivitete të trajtimit dhe menaxhimit të mbeturinave, mbetjeve	-	-	-	-	-	-	-	-	-
Ndërtimi	-	-	-	-	-	-	-	-	-
Tregtia me shumicë dhe me pakicë; Riparimi i automjeteve dhe motoçikletave	-	-	-	-	-	-	-	-	-
Transporti dhe magazinimi	-	-	-	-	-	-	-	-	-
Akomodimi dhe shërbimi ushqimor	-	-	-	-	-	-	-	-	-
Informacioni dhe komunikacioni	-	-	-	-	-	-	-	-	-
Aktivitete financiare dhe të sigurimit	-	-	-	-	-	-	-	-	-
Aktivitete të pasurive të paluajtëshme	-	-	-	-	-	-	-	-	-
Aktivitete profesionale, shkencore dhe teknike	-	-	-	-	-	-	-	-	-
Shërbime administrative dhe mbështetëse	-	-	-	-	-	-	-	-	-
Administrimi publik dhe mbrojtja; Sigurimi social i detyrueshëm	-	-	-	-	-	-	-	-	-
Arsimi	-	-	-	-	-	-	-	-	-
Shëndetësia dhe aktivitete të punës sociale	-	-	-	-	-	-	-	-	-
Arte, argëtim dhe çlodhje	-	-	-	-	-	-	-	-	-
Aktivitete të tjera shërbimi	-	-	-	-	-	-	-	-	-
Aktivitetet të familjeve si punëdhënës; Aktivitete të prodhimit të mallrave e shërbimeve të pandryshueshme të familjeve për përdorimin e vet	-	-	-	-	-	-	-	-	-
Aktivitete të organizatave dhe organizmave ndërkombëtare	-	-	-	-	-	-	-	-	-
<b>Individë + Institucionet jo me qëllim fitimi që u shërbejnë individëve</b>	<b>95,755</b>	<b>287,480</b>	-	<b>102,564</b>	-	-	<b>112,054</b>	<b>229,791</b>	<b>240,756</b>
Hua konsumatore	1,709	63,359	-	-	-	-	4,062	3,301	4,994
Hua për blerje banesash	92,939	183,118	-	102,564	-	-	105,364	224,354	232,531
Hua të tjera	1,106	41,003	-	-	-	-	2,628	2,136	3,232
<b>Totali</b>	<b>134,240</b>	<b>290,760</b>	-	<b>102,564</b>	-	-	<b>112,054</b>	<b>273,740</b>	<b>250,873</b>

### KLASIFIKIMI I PORTOFOLIT TË KREDIVE SIPAS SEKTORËVE TE EKONOMISË (7)

(000/ lekë)	Rrethi Ballsh	Rrethi Bilisht	Rrethi Bulqizë	Rrethi Ersekë	Rrethi Has	Rrethi Kopluk	Rrethi Krujë	Rrethi Peqin	Rrethi Pukë
<b>Korporata jofinanciare private</b>	-	28,601	-	-	-	55,612	29,772	20,922	-
Bujqësia, Pyjet, Peshkimi	-	-	-	-	-	535	1,056	5,739	-
Industria nxjerrëse	-	-	-	-	-	-	-	-	-
Industria përpunuese	-	-	-	-	-	3,259	2,796	7,965	-
Energjia elektrike, furnizimi me gaz, avull dhe ajër i kondicionuar	-	-	-	-	-	-	-	-	-
Furnizimi me ujë, aktivitete të trajtimit dhe menaxhimit të mbeturinave, mbetjeve	-	-	-	-	-	-	-	-	-
Ndërtimi	-	-	-	-	-	-	-	2,938	-
Tregtia me shumicë dhe me pakicë; Riparimi i automjeteve dhe motoçikletave	-	28,601	-	-	-	1,975	24,710	2,076	-
Transporti dhe magazinimi	-	-	-	-	-	-	-	2,204	-
Akomodimi dhe shërbimi ushqimor	-	-	-	-	-	48,407	1,209	-	-
Informacioni dhe komunikacioni	-	-	-	-	-	-	-	-	-
Aktivitete financiare dhe të sigurimit	-	-	-	-	-	-	-	-	-
Aktivitete të pasurive të paluajtëshme	-	-	-	-	-	-	-	-	-
Aktivitete profesionale, shkencore dhe teknike	-	-	-	-	-	-	-	-	-
Shërbime administrative dhe mbështetëse	-	-	-	-	-	1,436	-	-	-
Administrimi publik dhe mbrojtja; Sigurimi social i detyrueshëm	-	-	-	-	-	-	-	-	-
Arsimi	-	-	-	-	-	-	-	-	-
Shëndetësia dhe aktivitete të punës sociale	-	-	-	-	-	-	-	-	-
Arte, argëtim dhe çlodhje	-	-	-	-	-	-	-	-	-
Aktivitete të tjera shërbimi	-	-	-	-	-	-	-	-	-
Aktivitetet të familjeve si punëdhënës; Aktivitete të prodhimit të mallrave e shërbimeve të pandryshueshme të familjeve për përdorimin e vet	-	-	-	-	-	-	-	-	-
Aktivitete të organizatave dhe organizmave ndërkombëtare	-	-	-	-	-	-	-	-	-



### KLASIFIKIMI I PORTOFOLIT TË KREDIVE SIPAS SEKTORËVE TE EKONOMISË (8)

(000/ lekë)	Rrethi Ballsh	Rrethi Bilisht	Rrethi Bulqizë	Rrethi Ersekë	Rrethi Has	Rrethi Kopluk	Rrethi Krujë	Rrethi Peqin	Rrethi Pukë
<b>Korporata jofinanciare publike</b>	-	-	-	-	-	-	-	-	-
Bujqësia, Pyjet, Peshkimi	-	-	-	-	-	-	-	-	-
Industria nxjerrëse	-	-	-	-	-	-	-	-	-
Industria përpunuese	-	-	-	-	-	-	-	-	-
Energjia elektrike, furnizimi me gaz, avull dhe ajër i kondicionuar	-	-	-	-	-	-	-	-	-
Furnizimi me ujë, aktivitete të trajtimit dhe menaxhimit të mbeturinave, mbetjeve	-	-	-	-	-	-	-	-	-
Ndërtimi	-	-	-	-	-	-	-	-	-
Tregtia me shumicë dhe me pakicë; Riparimi i automjeteve dhe motoçikletave	-	-	-	-	-	-	-	-	-
Transporti dhe magazinimi	-	-	-	-	-	-	-	-	-
Akomodimi dhe shërbimi ushqimor	-	-	-	-	-	-	-	-	-
Informacioni dhe komunikacioni	-	-	-	-	-	-	-	-	-
Aktivitete financiare dhe të sigurimit	-	-	-	-	-	-	-	-	-
Aktivitete të pasurive të paluajtëshme	-	-	-	-	-	-	-	-	-
Aktivitete profesionale, shkencore dhe teknike	-	-	-	-	-	-	-	-	-
Shërbime administrative dhe mbështetëse	-	-	-	-	-	-	-	-	-
Administrimi publik dhe mbrojtja; Sigurimi social i detyrueshëm	-	-	-	-	-	-	-	-	-
Arsimi	-	-	-	-	-	-	-	-	-
Shëndetësia dhe aktivitete të punës sociale	-	-	-	-	-	-	-	-	-
Arte, argëtim dhe çlodhje	-	-	-	-	-	-	-	-	-
Aktivitete të tjera shërbimi	-	-	-	-	-	-	-	-	-
Aktivitetet të familjeve si punëdhënës; Aktivitete të prodhimit të mallrave e shërbimeve të pandryshueshme të familjeve për përdorimin e vet	-	-	-	-	-	-	-	-	-
Aktivitete të organizatave dhe organizmave ndërkombëtare	-	-	-	-	-	-	-	-	-
<b>Individë + Institucionet jo me qëllim fitimi që u shërbejnë individëve</b>	-	<b>111,651</b>	-	-	-	<b>117,352</b>	<b>496,522</b>	<b>301,997</b>	-
Hua konsumatore	-	2,705	-	-	-	9,088	7,296	2,641	-
Hua për blerje banesash	-	107,196	-	-	-	102,382	484,505	297,648	-
Hua të tjera	-	1,751	-	-	-	5,881	4,722	1,709	-
<b>Totali</b>	-	<b>140,252</b>	-	-	-	<b>172,964</b>	<b>526,295</b>	<b>322,919</b>	-

### KLASIFIKIMI I PORTOFOLIT TË KREDIVE SIPAS SEKTORËVE TË EKONOMISË (9)

(000/ lekë)	Rrethi Skrapar	Rrethi Tepelenë	Rrethi Tropojë	TOTALI
<b>Korporata jofinanciare private</b>	-	-	-	<b>45,078,225</b>
Bujqësia, Pyjet, Peshkimi	-	-	-	259,039
Industria nxjerrëse	-	-	-	1,985,174
Industria përpunuese	-	-	-	3,974,906
Energjia elektrike, furnizimi me gaz, avull dhe ajër i kondicionuar	-	-	-	6,318,135
Furnizimi me ujë, aktivitete të trajtimit dhe menaxhimit të mbeturinave, mbetjeve	-	-	-	-
Ndërtimi	-	-	-	13,039,786
Tregtia me shumicë dhe me pakicë; Riparimi i automjeteve dhe motoçikletave	-	-	-	13,028,833
Transporti dhe magazinimi	-	-	-	117,170
Akomodimi dhe shërbimi ushqimor	-	-	-	1,641,828
Informacioni dhe komunikacioni	-	-	-	3,914,398
Aktivitete financiare dhe të sigurimit	-	-	-	-
Aktivitete të pasurive të paluajtëshme	-	-	-	16,266
Aktivitete profesionale, shkencore dhe teknike	-	-	-	43,559
Shërbime administrative dhe mbështetëse	-	-	-	233,701
Administrimi publik dhe mbrojtja; Sigurimi social i detyrueshëm	-	-	-	4,563
Arsimi	-	-	-	304,851
Shëndetësia dhe aktivitete të punës sociale	-	-	-	95,054
Arte, argëtim dhe çlodhje	-	-	-	-
Aktivitete të tjera shërbimi	-	-	-	58,253
Aktivitetet të familjeve si punëdhënës; Aktivitete të prodhimit të mallrave e shërbimeve të pandryshueshme të familjeve për përdorimin e vet	-	-	-	42,709
Aktivitete të organizatave dhe organizmave ndërkombëtare	-	-	-	-

### KLASIFIKIMI I PORTOFOLIT TË KREDIVE SIPAS SEKTORËVE TE EKONOMISË (10)

(000/ lekë)	Rrethi Skrapar	Rrethi Tepelenë	Rrethi Tropojë	TOTALI
<b>Korporata jofinanciare publike</b>	-	-	-	<b>4,798,518</b>
Bujqësia, Pyjet, Peshkimi	-	-	-	-
Industria nxjerrëse	-	-	-	-
Industria përpunuese	-	-	-	-
Energjia elektrike, furnizimi me gaz, avull dhe ajër i kondicionuar	-	-	-	<b>1,584,205</b>
Furnizimi me ujë, aktivitete të trajtimit dhe menaxhimit të mbeturinave, mbetjeve	-	-	-	<b>1,719,256</b>
Ndërtimi	-	-	-	-
Tregtia me shumicë dhe me pakicë; Riparimi i automjeteve dhe motoçikletave	-	-	-	-
Transporti dhe magazinimi	-	-	-	-
Akomodimi dhe shërbimi ushqimor	-	-	-	-
Informacioni dhe komunikacioni	-	-	-	-
Aktivitete financiare dhe të sigurimit	-	-	-	-
Aktivitete të pasurive të paluajtëshme	-	-	-	-
Aktivitete profesionale, shkencore dhe teknike	-	-	-	<b>1,495,056</b>
Shërbime administrative dhe mbështetëse	-	-	-	-
Administrimi publik dhe mbrojtja; Sigurimi social i detyrueshëm	-	-	-	-
Arsimi	-	-	-	-
Shëndetësia dhe aktivitete të punës sociale	-	-	-	-
Arte, argëtim dhe çlodhje	-	-	-	-
Aktivitete të tjera shërbimi	-	-	-	-
Aktivitetet të familjeve si punëdhënës; Aktivitete të prodhimit të mallrave e shërbimeve të pandryshueshme të familjeve për përdorimin e vet	-	-	-	-
Aktivitete të organizatave dhe organizmave ndërkombëtare	-	-	-	-
<b>Individë + Institucionet jo me qëllim fitimi që u shërbejnë individëve</b>	<b>18,896</b>	-	-	<b>36,890,386</b>
Hua konsumatore	1,874	-	-	<b>6,615,525</b>
Hua për blerje banesash	15,809	-	-	<b>25,993,643</b>
Hua të tjera	1,213	-	-	<b>4,281,218</b>
<b>Totali</b>	<b>18,896</b>	-	-	<b>86,767,129</b>

### Kreditë që u ka kaluar afati & kreditë me probleme sipas sektorit të ekonomisë (000/lekë)

Kreditë që u ka kaluar afati & me probleme sipas sektorit të ekonomisë	Teprica e kredisë	Fondet rezervë
Bujqësia, Pyjet, Peshkimi	348,484	216,605
Industria përpunuese	10,464	3,167
Industria përpunuese	1,674,521	423,293
Energjia elektrike, furnizimi me gaz, avull dhe ajër i kondicionuar	212,128	5,819
Ndërtimi	438,583	151,332
Arsimi	33,711	6,742
Tregtia me shumicë dhe me pakicë; Riparimi i automjeteve dhe motoçikletave	703,909	359,415
Transporti dhe magazinimi	39,475	5,473
Akomodimi dhe shërbimi ushqimor	1,555,176	1,406,708
Informacioni dhe komunikacioni	14,965	150
Aktivitetet profesionale, shkencore dhe teknike	2,918	78
Shërbime administrative dhe mbështetëse	63,276	6,581
Shëndetësia dhe aktivitetet e punës sociale	59,757	48,243
Aktivitetet e tjera shërbimi	43,552	15,938
Aktivitetet të familjeve si punëdhënës; Aktivitetet të prodhimit të mallrave e shërbimeve të pandryshueshme të familjeve për përdorimin e vet	1,224	110
Administrimi publik dhe mbrojtja; Sigurimi social i detyrueshëm	20,288	-
Kredi Konsumatore	1,840,276	590,811
Kredi për Blerje Banesash	3,379,093	558,569
<b>Total</b>	<b>10,441,800</b>	<b>3,799,034</b>

### Kreditë që u ka kaluar afati & kreditë me probleme sipas shpërndarjes gjeografike (000/lekë)

Rrethi	Teprica e kredisë	Fondet rezervë
BERAT	121,573	58,983
BILISHT	45,272	2,334
DELVINE	14,860	2,253
DURRES	486,057	139,193
ELBASAN	1,207,892	320,307
FIER	373,151	132,390
GJIROKASTER	152,953	63,727
GRAMSH	8,920	490
KAVAJE	118,582	47,073
KOPLIK	18,520	2,518
KORCE	137,461	39,166
KRUJE	81,907	42,571
KUCOVE	32,084	10,852
KUKES	81,635	13,946
LAC	31,055	15,708

LEZHE	123,866	55,340
LIBRAZHD	22,050	2,882
LUSHNJE	213,009	161,895
MIRDITE	32,852	6,462
PEQIN	95,295	16,533
PESHKOPI	31,217	7,133
POGRADEC	52,507	6,752
SARANDE	258,815	31,643
SHKODER	743,894	179,341
SKRAPAR	4,553	1,878
TIRANE	5,430,887	2,298,049
VLORE	520,933	139,615
<b>TOTAL</b>	<b>10,441,800</b>	<b>3,799,034</b>

### FONDET REZERVË TË KRIJUARA NGA BANKA

(000/ lekë)	Teprica në fillim	Shtimi i provigjoneve	Rimarrje provigjone	Kreditë e fshira gjatë periudhës	Korrigjime të tjera gjatë periudhës	Teprica në fund
FR për zhvlerësimin e bonove të përshtatshme për rifinancim me Bankën Qendrore	-	-	-	-	-	-
FR për llog për t'u arkëtuar nga bankat, institucionet e kreditit e inst. tjera fin me status të dyshimtë	-	-	-	-	-	-
FR për mbulimin e humbjeve nga huatë nënstandard	503,505,050	76,266,135	84,387,490	-	942,974	494,440,720
FR për mbulimin e humbjeve nga huatë e dyshimta	320,090,303	119,072,148	141,122,141	-	208,644	297,831,666
FR për mbulimin e humbjeve nga huatë e humbura	3,199,585,881	310,960,323	461,780,074	-	438,634	3,048,327,496
FR mbulimin e humbjeve nga llogarite për t'u arkëtuar prej Qeverisë Shqiptare e org tjera publike me status të dyshimtë	-	-	-	-	-	-
FR për llogaritë për t'u arkëtuar të klientëve në status të dyshimtë përveç huave	-	-	-	-	-	-
FR për të mbuluar zhvlerësimin	401,108,635	20,424,850,932	22,165,868,663	-	(1,459,823,281)	119,914,184
FR për të mbuluar zhvlerësimin	-	-	-	-	-	-
FR për të mbuluar zhvlerësimin	5,371,027	339,236,546	339,768,660	-	(278,621)	5,117,534
FR për zhvlerësimin e mjeteve të tjera	1,543,041,243	68,335,073	6,919,477	-	67,069,639	1,537,387,200
FR për zhvlerësimin	-	-	-	-	-	-
FR për zhvlerësimin	-	-	-	-	-	-
FR për amortizimin e mjeteve të qëndrueshme	-	-	-	-	-	-
FR për rreziqe e shpenzime	2,726,682,089	497,610,419	847,218,853	-	(4,650,745)	2,381,724,400
FR specifike të tjera	97,113,350	-	397,665	-	4,593,023	92,122,662
<b>Totali</b>	<b>8,796,497,578</b>	<b>21,836,331,577</b>	<b>24,047,463,024</b>	<b>-</b>	<b>(1,391,499,732)</b>	<b>7,976,865,863</b>

## Tabela 7: Rreziku i kredisë: Informacion për portofolin e kredisë sipas metodës standarde

### Informacion cilësor (a)

Klasifikimi i ekspozimeve të librit të bankës, kryhet bazuar në Rregulloren Nr.48 “Për Raportin e Mjaftueshmërisë së Kapitalit”. Në tabelën e mëposhtme, janë dhënë klasat e ekspozimeve, sipas rrezikut që ato hasin, metodën që përdoret nga Banka për llogaritjet e kërkesës për kapital si dhe emrat e insitucioneve të vlerësimit të jashtëm të kredisë:

Klasat e ekspozimeve sipas llojit te rrezikut	Metoda e Zbatuar	ECAI i Përdorur
I. Rreziku i Kredisë		
A. Klasat e ekspozimit		
Ekspozime ose ekspozime të mundshme ndaj qeverive qendrore ose bankave qendrore	Metoda Standarte	Moody's; Fitch; S&P; JCR
Ekspozime ose ekspozime të mundshme ndaj qeverive rajonale ose autoriteteve lokale	Metoda Standarte	Moody's; Fitch; S&P; JCR
Ekspozime ose ekspozime të mundshme ndaj organeve administrative dhe ndërmarrjeve jo tregtare	Metoda Standarte	Moody's; Fitch; S&P; JCR
Ekspozime ose ekspozime të mundshme ndaj bankave shumëpalëshe të zhvillimit	Metoda Standarte	Moody's; Fitch; S&P; JCR
Ekspozime ose ekspozime të mundshme ndaj organizatave ndërkombëtare	Metoda Standarte	Moody's; Fitch; S&P; JCR
Ekspozime ose ekspozime të mundshme ndaj insitucioneve të mbikëqyrura	Metoda Standarte	Moody's; Fitch; S&P; JCR
Ekspozime ose ekspozime të mundshme ndaj shoqërive tregtare (korporatave)	Metoda Standarte	Moody's; Fitch; S&P; JCR
Ekspozime ose ekspozime të mundshme ndaj portofoleve me pakicë (retail)	Metoda Standarte	-
Ekspozime ose ekspozime të mundshme të siguruara me kolateral pasuri të paluajtshme	Metoda Standarte	-
Ekspozime (kredi) me probleme	Metoda Standarte	-
Ekspozime ndaj kategorive të klasifikuara me rrezik të lartë	Metoda Standarte	-
Ekspozime në formën e obligacioneve të garantuara	Metoda Standarte	Moody's; Fitch; S&P; JCR
Ekspozime në pozicione të krijuara nga titullzimi (securitization)	Metoda Standarte	Moody's; Fitch; S&P
Ekspozime në formën e titujve të sipërmarrjeve të investimeve kolektive SIK	Metoda Standarte	Moody's; Fitch; S&P
Zëra të tjerë.	Metoda Standarte	-
B. Teknikat e zbutjes se rrezikut te kredise		
- Mbrojtja e financuar e kredise	Metoda gjithëpërfshirëse	-
C. Rreziku i kredisë së kundërpartisë		
- Kontrata per normat e interesit	Metoda e ekspozimit origjinal	-
- Kontrata për këmbimet valutore dhe kontratat që kanë lidhje me arin	Metoda e ekspozimit origjinal	-
- Kontrata te ngjashme me sipër që kanë lidhje me tregues ose indekse të tjerë reference	Metoda mark-to-market	-

II. Rreziku i Tregut	Metoda e Zbatuar	ECAI i Përdorur
A. Aktiviteti në librin e tregtueshëm		
- Rreziku i pozicionit		
i) Rreziku kapital për titujt e borxhit	Sipas rregullores	Moody's; Fitch; S&P; JCR
ii) Rreziku kapital për titujt e kapitalit dhe derivativët mbi titujt e kapitalit	Sipas rregullores	-
iii) Rreziku i përgjithshëm për titujt e borxhit	Metoda bazuar mbi maturitet	Na
iv) Rreziku i përgjithshëm për titujt e kapitalit dhe derivativët mbi titujt e kapitalit	Sipas rregullores	-
- Rreziku i përqendrimit	Sipas rregullores	-
B. Të gjitha pozicionet e bankës		
- Rreziku i kursit të këmbimit		
i) Pozicioni spot dhe forward	Sipas rregullores	Na
ii) Pozicionet valutore aktuale në sipërmarrjet e investimeve kolektive	Na	Na
iii) Pozicioni në opsione	Na	Na
- Rreziku i pozicioneve në mallra	Na	Na
- Rreziku i shlyerjes	Sipas rregullores	Na
III. Rreziku Operacional	<b>Metoda e Zbatuar</b>	
Rreziku Operacional	Metoda e treguesit të thjeshtë	Na

Banka llogarit kërkesen për kapital për rrezikun e kredisë bazuar në Rregulloren Nr. 48, datë 31.07.2013 “Për raportin e mjaftueshmërisë së kapitalit”. Vlerësimi i kërkesës për kapital për rrezikun e kredisë llogaritet sipas metodës standarde të përcaktuar në këtë rregullore. Banka pasi klasifikon çdo ekspozim të zërave, brenda dhe jashtë bilancit, llogarit klasat e ekspozimit pas zbritjes së fondeve kapital për mbulimin e humbjeve dhe në bazë të peshës së rrezikut të seciles klasë ekspozimi përcaktohet dhe kërkesa për kapital për rrezikun e kredisë. Bazë për përcaktimin e ekspozimeve sipas klasave të përcaktuara në rregullore, janë tipi i kredisë, qëllimi i financimit me kredi, lloji i pronës lënë si kolateral për sigurimin e kredisë, si dhe pronësia e kolateralit. Për Dhjetor 2020, Banka ka llogaritur kërkesen për kapital për rrezikun e kredisë sipas tabelës me poshtë:

Klasat e ekspozimeve per Rrezikun e Kredise (000/leke)	Totali i Aktiveve me rrezik (perpara faktoreve të konvertimit dhe ponderimeve)	Ekspozimet e Ponderuara me Rrezik
Ekspozime ose ekspozime të mundshme ndaj qeverive qendrore ose bankave qendrore	170,373,758	12,073,968
Ekspozime ose ekspozime të mundshme ndaj bankave shumepaleshe te zhvillimit	2,429,440	1,214,719
Ekspozime ose ekspozime të mundshme ndaj insitucioneve te mbikqyrura	121,665,337	63,065,805
Ekspozime ose ekspozime të mundshme ndaj organizatave ndërkombëtare	-	-
Ekspozime ose ekspozime të mundshme ndaj qeverive rajonale ose autoriteteve lokale	298,320	298,320
Ekspozime ose ekspozime të mundshme ndaj organeve administrative dhe ndërmarrjeve jo tregtare	-	-
Ekspozime ose ekspozime të mundshme ndaj shoqërive tregtare (korporatave)	42,675,198	41,772,245
Ekspozime ose ekspozime të mundshme ndaj portofoleve me pakicë (retail)	22,425,505	12,913,243
Ekspozime ose ekspozime të mundshme të siguruara me kolateral pasuri të paluajtshme	31,726,312	17,306,603
Ekspozime (kredi) me probleme	2,261,344	2,371,520
Ekspozime në formën e obligacioneve të garantuara	-	-
Ekspozime në formën e titujve të sipërmarrjeve të investimeve kolektive SIK	-	-
Ekspozime ndaj kategorive të klasifikuara me rrezik të lartë	18,620,214	27,930,322
Ekspozime ne zera te tjere	12,901,568	15,429,586
<b>Totali (*)</b>	<b>425,376,996</b>	<b>194,376,331</b>

(\*) Totali i tabelës së mësipërme nuk kuadron me totalin e Rrezikut Të Kredisë - Asetet e Ponderuara me Rrezik (fq. 13) sepse në tabelën më lart nuk janë përfshirë zerat: “Ekspozime Titullzimi” dhe “Rreziku i Kunderpartise”.

### Tabela 8: Teknikat e zbutjes së rrezikut

Banka llogarit vlerën e ekspozimit, në rastet kur ky ekspozim është subjekt i mbrojtjes së financiar të kredisë, duke konsideruar teknikat e zbutjes së rrezikut të kredisë, dhe më specifikisht - mbrojtjen e financiar të kredisë, në përputhje me kreun IV të rregullores Nr. 48, datë 31.07.2013 “Për raportin e mjaftueshmërisë së kapitalit”. Per qëllime të llogaritjes së shumave të ekspozimeve të ponderuara me rrezikun, për rrezikun e kredisë, gjatë zbatimit të metodës gjithëpërfshirëse të kolateralit financiar Banka merr në konsideratë mospërputhjet midis maturitetit të ekspozimit dhe atij të kolateralit financiar, mospërputhjen e monedhave si dhe rregullojnë luhatshmërinë e vlerës së kolateralit, me rezultatet e mëposhtme:



Klasat e ekspozimeve për Rrezikun e Kredisë dhe Kundërpartisë (000/lekë)	Totali i Aktiveve me rrezik (perpara faktoreve të konvertimit dhe ponderimeve)	Metodat e zbutjes së rrezikut të kredisë: Mbrojtja e financuar e kredisë, Metoda gjithëpërfshirëse e kolateralit financiar	Vlera e ekspozimit total pas aplikimit të metodave të zbutjes së rrezikut të kredisë
Ekspozime ose ekspozime të mundshme ndaj qeverive qendrore ose bankave qendrore	170,373,758	-	170,373,758
Ekspozime ose ekspozime të mundshme ndaj bankave shumëpaleshe të zhvillimit	2,429,440	-	2,429,440
Ekspozime ose ekspozime të mundshme ndaj insitucioneve të mbikqyrura	121,665,337	3,753,280	117,912,057
Ekspozime ose ekspozime të mundshme ndaj qeverive rajonale ose autoriteteve lokale	298,320	-	298,320
Ekspozime ose ekspozime të mundshme ndaj organeve administrative dhe ndërmarrjeve jo tregtare	-	-	-
Ekspozime ose ekspozime të mundshme ndaj shoqërive tregtare (korporatave)	42,675,198	128,623	42,546,576
Ekspozime ose ekspozime të mundshme ndaj portofoleve me pakicë (retail)	22,425,505	1,732,472	20,693,032
Ekspozime ose ekspozime të mundshme të siguruara me kolateral pasuri të paluajtshme	31,726,312	-	31,726,312
Ekspozime (kredi) me probleme	2,261,344	17,019	2,244,325
Ekspozime ndaj kategorive të klasifikuara me rrezik të lartë	18,620,214	-	18,620,214
Ekspozime në zera të tjere	12,901,568	-	12,901,568
<b>Totali</b>	<b>425,376,996</b>	<b>5,631,394</b>	<b>419,745,602</b>

### Tabela 9: Rreziku i kredisë së kundërpartisë

Banka, për të mbrojtur disa aspekte të aktivitetit me luhatshmëri të lartë dhe realizimin e fitimeve, ka investuar në tre tipe instrumentesh derivative mbi banak (OTC). Specifikisht këto instrumente janë:

- i- *Swap*-et e monedhës;
- ii- Kontrata të së ardhmes që kanë të bëjnë me titujt ose indekset në tituj;
- iii- Kontrata financiare të diferencave.

Këto instrumenta administrohen sipas përcaktimeve në Rregulloren Nr. 48, “Për Raportin e Mjaftueshmërisë së Kapitalit”, kreu VI Rreziku i kredisë së kundërpartisë. Sipas kësaj rregulloreje, vlera e ekspozimit të këtyre instrumentave llogaritet duket përdorur një nga dy metodat e mëposhtme:

- a) Metodën e ekspozimit original për *swap*-et e monedhës;
- b) Metodën e market-to-market për kontratat e së ardhmes mbi indekset në titujt dhe kontrata financiare të diferencave (CFD).

Në tabelën e mëposhtme, janë paraqitur vlerat e kërkesës për kapital për secilën prej klasave të aktiveve, të cilat mbartin rrezik kredie të kundërpartisë:

Rreziku i Kundërpartisë (000/leke)	31 Dhjetor 202
<b>Klasat e Ekspozimeve</b>	<b>Ekspozimet e Ponderuara me Rrezik</b>
Ekspozime me Institucionet e Mbikqyrura	915,582
Kërkesa për Kapital për Rrezikun e Kunderpartise	<b>915,582</b>

### Tabela 10: Titullzimi

Banka ka hartuar politikë të qartë për mënyrën e tregtimit, monitorimit, kontrollit dhe politikat kontabël për operacionet e titullzimit. Aktualisht, BKT-ja është e ekspozuar në një operacion titullzimi, ku është në rolin e investitorit në një skemë titullzimi.

I. Rreziku i Kredisë (000/leke)	ECAI i Njohur
<b>A. Klasat e ekspozimit</b>	
Ekspozime në pozicione të krijuara nga titullzimi (securitization)	Moody's; Fitch; S&P
- Emek Asset Fund	Na

Në tabelën e mëposhtme, janë dhënë ekspozimet që ka Banka në Titullzim:

Ekspozimi në Titullzim 31.12.202(000/leke)	Ekspozimi Total
Ekspozimi Total	507,521
Kërkesa për kapital në Titullzim	380,641

### Tabela 11: Rreziqet e tregut: Informacion i përgjithshëm

Vlerësimi i kërkesës për kapital për rrezikun e tregut llogaritet bazuar në Rregulloren Nr. 48, “Për Raportin e Mjaftueshmërisë së Kapitalit”, kreu VII Rreziku i Tregut. Në përputhje me rregulloren dhe bazuar në strukturën e librit të bankës dhe librit të tregtueshëm, Banka llogarit kërkesën për kapital për rrezikun e tregut si shumë të:

- a) Kërkesës për kapital për aktivitetin në librin e tregtueshëm, nëse plotësohen kriteret sipas shënimit më poshtë:
  - i. Kërkesën për kapital për rreziqet e pozicionit;
  - ii. Kërkesën për kapital për rrezikun e përqendrimit.

- b) Kërkesës për kapital rregullator për të gjitha pozicionet e bankës (pozicione në librin e tregtueshëm dhe pozicione në librat e bankës), e cila përfshin:
- i. Kërkesën për kapital për rrezikun e kursit të këmbimit;
  - ii. Kërkesën për kapital për rrezikun e shlyerjes.

*Shënim: Banka llogarit kërkesë për kapital për aktivitetin në librin e tregtueshëm, siç specifikohet në kreun III të rregullores, në rast se plotësohen kushtet e mëposhtme:*

- a) Gjatë dy gjashtëmujorëve të fundit, raporti i vlerës mesatare kontabël të librit të tregtueshëm ndaj totalit të aktivitetit nuk është më i lartë se 5%. Në asnjë kohë ky raport nuk është më i lartë se 6%;
- b) Gjatë dy gjashtëmujorëve të fundit, vlera mesatare kontabël e librit të tregtueshëm nuk është më e lartë se 15 milionë euro. Në asnjë kohë kjo vlerë nuk është më e lartë se 2 milionë Euro.

Rreziqet e Tregut (000/leke)	31.12.202	
	Kërkesa për kapital	Ekspozimi i ponderuar me rrezik (Kërkesa për kapital *12.5)
Shuma e ekspozimeve të ponderuara me rrezik për rreziqet e tregut	<b>1,452,761</b>	<b>18,159,511</b>
Shuma e ekspozimit me rrezik për rrezikun e shlyerjes	-	-
Rreziku i shlyerjes në librin e bankës	-	-
Rreziku i shlyerjes në librin e tregtueshëm	-	-
Shuma e ekspozimit me rrezik për rrezikun e pozicionit, kursit të këmbimit dhe mallrave (SA)	<b>1,452,761</b>	<b>18,159,511</b>
Rreziku i pozicionit të titujve të borxhit	811,956	10,149,451
Rreziku i pozicionit të instrumentave të kapitalit	-	-
Rreziku i kursit të këmbimit	640,805	8,010,060
Rreziku i investimeve në mallra	-	-

## Tabela 12: Rreziku operacional

Vlerësimi i kërkesës për kapital për rrezikut operacional llogaritet bazuar në Rregulloren Nr. 48, “Për Raportin e Mjaftueshmërisë së Kapitalit”, kreut VIII Rreziku Operacional, sipas metodës së treguesit bazik të përcaktuar në këtë rregullore. Sipas kësaj metode, kërkesa për kapital llogaritet si mesatarja e tre viteve të fundit të të ardhurës neto, sipas çdo periudhe raportuese. Kërkesa për kapital është bazuar në të ardhurën neto të viteve 2018, 2017 dhe 2016 dhe një koeficienti  $\alpha$  prej 15%.

Rreziku Operacional (000/leke)	31.12.2020	
	Kërkesa për kapital	Ekspozimi i ponderuar me rrezik (Kërkesa për kapital *12.5)
Shuma e ekspozimit të ponderuar me rrezik për rrezikun operacional	1,343,670	16,795,872
Metoda e Treguesit Bazik (BIA)	1,343,670	16,795,872

## Tabela 13: Ekspozimet në instrumenta të kapitalit: informacion mbi pozicionet e përfshira në librin e bankës

N/A

## Tabela 14: Rreziku i normës së interesit në librin e bankës

Banka ka ndërtuar sistemin e menaxhimit të rrezikut të normës së interesit bazuar në Udhëzimin Nr. 33, “Mbi Administrimin e Rrezikut të Normës së Interesit në Librin e Bankës”, në politikën e miratuar së brendëshmi mbi “Menaxhimin e Rreziqeve të Tregut” si dhe praktikat më të mira ndërkombëtare, Udhëzimi i Komitetit të Basel, Qershor 2004. Politika e menaxhimit të rrezikut të tregut përcakton autoritetet dhe funksionet e përfshira në procesin e menaxhimit të normës së interesit, duke specifikuar gjithashtu ndarjen dhe pavarësinë midis funksioneve të biznesit, operationale dhe të monitorimit e kontrollit. Politika është aprovuar dhe rishikohet periodikisht nga Këshilli Drejtues.

Burimet kryesore të lidhura me rrezikun e normës së interesit vlerësohen:

- i- rreziku i riçmimit;
- ii- rreziku i kurbës së kthimit (*yield*);
- iii- rreziku bazë, dhe
- iv- rreziku i opsioneve.

Ndryshimi i normave të interesit mund të ndikojë në të ardhurat e bankës dhe në vlerën ekonomike të aktiveve dhe pasiveve të bankës. Me qëllim matjen e efektit të një ndryshimi të mundshëm të normave të interesit në të ardhurat e bankës, llogaritet vlera e ekspozimit të bankës ndaj rrezikut të normës së interesit, duke zbatuar kriteret dhe supozimet si më poshtë:

- a) Analizohen në mënyrë specifike ato monedha të cilat përbëjnë të paktën 5% të totalit të aktivitetit, pra ALL, EUR dhe USD. Monedhat e tjera analizohen në mënyrë të agreguar;
- b) Në analizë konsiderohen aktivitetet dhe pasivitetet, brenda dhe jashtë bilancit, që janë të ndjeshme ndaj normës së interesit;
- c) Aktivitetet dhe pasivitetet e ndjeshme ndaj normës së interesit shpërndahen në intervale kohore bazuar në afatin e maturimit për aktivitetet dhe pasivitetet që kanë një normë fikse interesi dhe sipas datës së rikupimit për ato që kanë një normë të ndryshueshme interesi. Për disa nga zërat më të rëndësishëm të aktiveve ose pasiveve që nuk përfshihen në dy kategoritë e mësipërme, shpërndarja bëhet si më poshtë:
  - a. Rezerva e detyrueshme në Lek pranë Bankës së Shqipërisë raportohet në intervalin kohor “deri në 1 muaj”, ndërsa rezerva e detyrueshme në monedhë të huaj konsiderohet si pozicioni jo i ndjeshëm ndaj rrezikut të normës së interesit;
  - b. Llogaritë rrjedhëse dhe depozitat pa afat, në pasiv të bilancit, shpërndahen si më poshtë:
    - a) 25% e llogarive rrjedhëse dhe depozitave pa afat raportohen në intervalin kohor “at sight” (menjëherë/pa afat);
    - b) Pjesa tjetër, 75% shpërndahen në mënyrë proporcionale me numrin e muajve që përmbajnë intervalet kohore nga “deri në 1 muaj” në “4-5 vjet”;
  - c. Kreditë me problem raportohen në intervalin kohor “2-3 vjet”.
- d) Ndjeshmëria e të gjithë pozicioneve në librin e bankës ndaj luhatshmerisë së normave të interesit vlerësohet duke zbatuar një *shock* të normës së interesit prej 20 pikësh bazë në kohëzgjatjen e modifikuar të çdo intervali kohor.

Analiza e ndryshimit të ekspozimit në librin e bankës me qëllim të matjes së rrezikut të normës së interesit kryhet dhe raportohet në baza tremujore.

<b>Rreziku i Normës së Interesit – Ndryshimi i Vlerës së Ekspozimit (000/leke)</b>	<b>Totali i pozicioneve të ponderuara</b>
Pozicionet e ponderuara neto ne monedhen ALL– (FIR+VIR)	2,743,476
Pozicionet e ponderuara neto ne monedhen USD - (FIR+VIR)	2,022,783
Pozicionet e ponderuara neto ne monedhen EUR - (FIR+VIR)	1,329,603
Pozicionet e ponderuara neto ne monedhat e tjera (GBP, CAD, AUD, CHF, TRY) - (FIR+VIR)	132,979
Ndryshimi ne vleren e ekspozimit	<b>6,228,840</b>
Kapitali rregullator	<b>41,882,820</b>
(Ndryshimi ne vleren e ekspozimit / kapitali rregullator) * 10	<b>14.87%</b>

### Tabela 15: Rreziku likuiditetit

Banka ka ndërtuar sistemin e menaxhimit të rrezikut të likuiditeti bazuar në Rregulloren Nr. 71, “Për Administrimin e Rrezikut të Likuiditetit” dhe në politikën e miratuar së brendëshmi mbi “Menaxhimin e Rrezikut të Likuiditetit”. Politika e menaxhimit të rrezikut të likuiditetit përcakton autoritetet dhe funksionet e përfshira në procesin e menaxhimit të likuiditetit, duke specifikuar gjithashtu ndarjen dhe pavarësinë midis funksioneve të biznesit, operacionale dhe të monitorimit e kontrollit. Politika është aprovuar dhe rishikohet periodikisht nga Këshilli Drejtues dhe përgjegjësia i përket Komitetit të Aktiveve dhe Detyrimeve (ALCO).

Situata e likuiditetit monitorohet në baza ditore duke kontrolluar nivelin e aktiveve likuide ndaj pasiveve që maturohen për 12 muaj, si dhe ecurinë e flukseve (kumulative) hyrëse dhe dalëse, sipas supozimeve të përcaktuara së brendëshmi. Supozimet e brendshme të bankës marrin në konsideratë afatet kontraktuale të zërave të bilancit, sjelljen historike të klientëve të bankës në lidhje me shlyerjen e detyrimeve dhe rinovimin e depozitave dhe mundësinë e letrave më vlerë për tu konvertuar apo për të gjeneruar likuiditet.

#### Norma e Likuiditetit\_Dhjetor 2020

<b>Aktivet Likuide - Pasivet Afatshkurtra (000/leke)</b>	<b>ALL</b>	<b>Monedha të huaja</b>	<b>Totali</b>
Totali i Aktiveve Likuide	<b>82,913,397</b>	<b>62,266,469</b>	<b>145,179,866</b>
Totali i Pasiveve Afatshkurtra me afat te mbetur maturimi deri ne 1 vit	<b>144,080,062</b>	<b>161,929,322</b>	<b>306,009,384</b>
Ratio e Likuiditetit (në %)	57.55%	38.45%	47.44%
Limiti i lejuar	15.00%	20.00%	20.00%

**AKTIVET SIPAS MATURIMIT TË MBETUR**

(000/ lekë)	Dite				Muaj			Vite		TOTALI
	1 (O/N)	2-7	8-15	16-3	1-3	3-6	6-12	1-5	> 5	
<b>VEPRIME ME THESARIN DHE NDËRBANKARE</b>	<b>3,140,840</b>	<b>29,080,526</b>	<b>6,281,575</b>	<b>40,625,392</b>	<b>14,958,531</b>	<b>9,133,717</b>	<b>18,658,080</b>	<b>7,495,733</b>	<b>1,159,318</b>	<b>130,533,712</b>
Arka	3,140,840	-	-	-	-	-	-	-	-	3,140,840
Llogari rrjedhëse në bankën qendrore	-	1,898,987	-	-	-	-	-	-	-	1,898,987
Rezerva të detyrueshme	-	-	-	29,211,503	-	-	-	-	-	29,211,503
Depozita në bankën qendrore	-	-	-	-	-	-	-	-	-	-
Hua për bankën qendrore	-	-	-	-	-	-	-	-	-	-
Llogari të tjera në bankën qendrore	-	-	-	-	-	-	-	-	-	-
Bono thesari	-	692,549	-	-	6,864,177	5,044,406	4,967,558	-	-	17,568,690
Bono të tjera të pranueshme për refinancim me bankën qendrore	-	-	-	-	-	-	-	-	-	-
Llogari rrjedhëse në institucione financiare rezidente	-	-	-	-	-	-	-	-	-	-
Llogari rrjedhëse në institucione financiare jo rezidente	-	-	-	10,790,137	-	-	-	-	-	10,790,137
Depozita në institucione financiare rezidente	-	6,869	-	-	-	-	-	-	-	6,869
Depozita në institucione financiare jo rezidente	-	26,472,786	6,182,835	-	7,827,981	87,234	-	-	-	40,570,836
Hua për institucione financiare rezidente	-	9,335	92,354	195,378	262,893	617,406	1,752,365	150,319	-	3,080,051
Hua për institucione financiare jo rezidente	-	-	6,386	-	3,479	3,384,671	11,187,338	7,345,414	1,159,318	23,086,607
Llog. të tjera në institucione financiare	-	-	-	428,375	-	-	750,818	-	-	1,179,193
<b>VEPRIMET ME KLIENTËT</b>	<b>112,123</b>	<b>116,249</b>	<b>637,798</b>	<b>447,434</b>	<b>1,554,931</b>	<b>3,811,161</b>	<b>12,670,604</b>	<b>41,535,391</b>	<b>34,658,075</b>	<b>95,543,766</b>
Hua standarte	28,793	111,894	619,617	430,189	1,470,142	3,679,013	12,319,508	31,838,703	32,331,578	82,829,437
↳ linje kredie	1,226	7	12,171	39,464	116,509	109,473	207,324	-	-	486,174
↳ kredi me keste	27,567	111,886	607,447	390,725	1,353,633	3,569,539	12,112,184	31,838,703	32,331,578	82,343,263
Hua në ndjekje	83,330	4,355	18,180	17,245	84,789	132,148	351,096	4,834,609	1,086,632	6,612,385
↳ linje kredie	367	-	-	-	-	-	-	-	-	367
↳ kredi me keste	82,963	4,355	18,180	17,245	84,789	132,148	351,096	4,834,609	1,086,632	6,612,018
Hua nënstandard	-	-	-	-	-	-	-	1,636,807	825,447	2,462,254
Hua të dyshimta	-	-	-	-	-	-	-	435,965	155,398	591,363
Hua të humbura	-	-	-	-	-	-	-	2,789,307	259,020	3,048,327
Llogari të tjera të klientëve	-	-	-	-	-	-	-	-	-	-
<b>VEPRIME ME ADMINISTRATËN PUBLIKE</b>	<b>1,503</b>	<b>2,376</b>	<b>494</b>	<b>5,757</b>	<b>11,607</b>	<b>19,658</b>	<b>40,186</b>	<b>209,997</b>	<b>19,122</b>	<b>310,701</b>
Llogari rrjedhëse	-	-	-	-	-	-	-	-	-	-
Kredi	1,503	2,376	494	5,757	11,607	19,658	40,186	209,997	19,122	310,701

Llogari të tjera	-	-	-	-	-	-	-	-	-	-
<b>TRANSAKSIONE TË LETRAVE ME VLERË</b>	-	<b>1,551,990</b>	-	<b>3,466,148</b>	<b>5,850,398</b>	<b>18,178,978</b>	<b>17,688,831</b>	<b>102,603,312</b>	<b>32,876,917</b>	<b>182,216,573</b>
Letra me vlerë me të ardhura fikse (BONDE)	-	-	-	3,466,148	5,850,398	18,178,978	15,271,404	102,603,312	32,876,917	178,247,156
Letra me vlerë me të ardhura të ndryshueshme	-	-	-	-	-	-	2,417,427	-	-	2,417,427
Letra me vlerë të blera sipas marrëveshjes së rishitjes REPO	-	1,551,990	-	-	-	-	-	-	-	1,551,990
Të tjera	-	-	-	-	-	-	-	-	-	-
<b>ASETE TË TJERA</b>	-	-	-	<b>1,760,551</b>	-	-	<b>4,567,400</b>	<b>1,643,217</b>	<b>5,585,629</b>	<b>13,556,796</b>
<b>I-TOTALI I AKTIVEVE</b>	<b>3,254,465</b>	<b>30,751,141</b>	<b>6,919,867</b>	<b>46,305,282</b>	<b>22,375,467</b>	<b>31,143,515</b>	<b>53,625,101</b>	<b>153,487,649</b>	<b>74,299,060</b>	<b>422,161,548</b>
<b>II- Zerat jashte bilancit</b>	-	<b>1,331,529</b>	-	<b>933,374</b>	-	-	<b>1,194,109</b>	<b>5,690,200</b>	-	<b>9,149,212</b>
-Angazhime financiare te dhena kliente (pjesë e paperdorur e linjave te kredise)	-	-	-	-	-	-	1,194,109	-	-	1,194,109
-Angazhime financiare te dhena Institucione te krediti (pjesë e paperdorur e linjave te kredise)	-	-	-	-	-	-	-	-	-	-
- fonde (valute + leke) e blere ne afat	-	1,331,529	-	933,374	-	-	-	5,690,200	-	7,955,103
<b>TOTAL (I+II)</b>	<b>3,254,465</b>	<b>32,082,670</b>	<b>6,919,867</b>	<b>47,238,656</b>	<b>22,375,467</b>	<b>31,143,515</b>	<b>54,819,210</b>	<b>159,177,849</b>	<b>74,299,060</b>	<b>431,310,761</b>

## PASIVET SIPAS MATURIMIT TË MBETUR

(000/ lekë)	Dite				Muaj			Vite		TOTALI
	1 (O/N)	2-7	8-15	16-3	1-3	3-6	6-12	1-5	> 5	
<b>VEPRIMET ME INSTITUCIONET FINANCIARE</b>	-	<b>13,316,674</b>	-	<b>5,004,847</b>	<b>5,339,017</b>	-	-	-	-	<b>23,660,538</b>
Llogari rrjedhëse të bankës qendrore	-	-	-	-	-	-	-	-	-	-
Depozita të marra nga banka qendrore	-	-	-	-	-	-	-	-	-	-
Huamarrje nga banka qendrore	-	-	-	-	-	-	-	-	-	-
Llogari të tjera me bankën qendrore	-	-	-	-	-	-	-	-	-	-
Bono thesari të shitura sipas marrëveshjes së riblerjes REPO	-	9,881,314	-	5,004,847	5,339,017	-	-	-	-	20,225,177
Bono të tjera të shitura sipas marrëveshjes së riblerjes REPO	-	-	-	-	-	-	-	-	-	-
Llogari rrjedhëse të institucioneve financiare rezidente	-	11,216	-	-	-	-	-	-	-	11,216
Llogari rrjedhëse të institucioneve financiare jo rezidente	-	29,093	-	-	-	-	-	-	-	29,093





BANKA KOMBËTARE TREGTARE

Depozita të marra nga institucionet financiare rezidente	-	3,395,051	-	-	-	-	-	-	-	3,395,051
Depozita të marra nga institucionet financiare jorezidente	-	-	-	-	-	-	-	-	-	-
Huamarrje nga institucionet financiare rezidente	-	-	-	-	-	-	-	-	-	-
Huamarrje nga institucionet financiare jorezidente	-	-	-	-	-	-	-	-	-	-
Llogari të tjera të institucioneve financiare	-	-	-	-	-	-	-	-	-	-
<b>VEPRIME ME KLIENTËT</b>	<b>232,282</b>	<b>155,528,832</b>	<b>6,120,738</b>	<b>9,421,134</b>	<b>25,610,285</b>	<b>25,494,195</b>	<b>75,536,234</b>	<b>31,477,873</b>	<b>3,536,771</b>	<b>332,958,344</b>
Llogari rrjedhëse	-	103,247,738	-	-	-	-	-	-	-	103,247,738
Llogari depozitash pa afat	-	<b>40,008,264</b>	-	-	-	-	-	-	-	<b>40,008,264</b>
Llogari depozitash me afat	232,282	4,345,123	6,120,738	9,421,134	25,555,464	25,494,195	75,533,691	31,390,364	3,536,771	181,629,761
Certifikata depozitash	-	-	-	-	-	-	-	-	-	-
Llogari të tjera të klientëve	-	7,927,707	-	-	54,821	-	2,543	87,509	-	8,072,580
<b>VEPRIME ME ADMINISTRATEN PUBLIKE</b>	<b>-</b>	<b>1,921,379</b>	<b>-</b>	<b>-</b>	<b>-</b>	<b>-</b>	<b>-</b>	<b>-</b>	<b>-</b>	<b>1,921,379</b>
Llogari rrjedhëse	-	421,348	-	-	-	-	-	-	-	421,348
Llogari depozitash pa afat	-	-	-	-	-	-	-	-	-	-
Llogari depozitash me afat	-	1,500,031	-	-	-	-	-	-	-	1,500,031
Hua të marra nga administratat publike	-	-	-	-	-	-	-	-	-	-
Llogari të tjera të administratave publike	-	-	-	-	-	-	-	-	-	-
<b>VEPRIME ME LETRAT ME VLERË</b>	<b>-</b>	<b>3,203,130</b>	<b>-</b>	<b>-</b>	<b>-</b>	<b>-</b>	<b>-</b>	<b>-</b>	<b>-</b>	<b>3,203,130</b>
Borxhe të përfaqësuara nga letrat me vlerë	-	-	-	-	-	-	-	-	-	-
Letra me vlerë të shitura sipas marrëveshjes së riblerjes REPO	-	3,203,130	-	-	-	-	-	-	-	3,203,130
Të tjera	-	-	-	-	-	-	-	-	-	-
<b>DETYRIME TË TJERA</b>	<b>-</b>	<b>202,418</b>	<b>5,670,989</b>	<b>-</b>	<b>-</b>	<b>-</b>	<b>-</b>	<b>-</b>	<b>-</b>	<b>5,873,408</b>
<b>BURIMET E PËRHERSHME</b>	<b>3,977</b>	<b>1,734</b>	<b>11,330</b>	<b>7,835</b>	<b>29,969</b>	<b>114,177</b>	<b>237,070</b>	<b>1,254,836</b>	<b>47,380,803</b>	<b>49,041,731</b>
<b>I-TOTALI I PASIVEVE</b>	<b>236,259</b>	<b>174,174,168</b>	<b>11,803,058</b>	<b>14,433,815</b>	<b>30,979,270</b>	<b>25,608,372</b>	<b>75,773,304</b>	<b>32,732,709</b>	<b>50,917,575</b>	<b>416,658,529</b>
<b>II- Zerat jashte bilancit</b>	<b>-</b>	<b>1,331,751</b>	<b>-</b>	<b>934,629</b>	<b>-</b>	<b>-</b>	<b>-</b>	<b>5,646,225</b>	<b>-</b>	<b>7,912,605</b>
-Angazhime financiare te marra (pjesë e paperdorur e linjave te kredise)	-	-	-	-	-	-	-	-	-	-
- fonde (valute + leke) e shitur ne afat	-	1,331,751	-	934,629	-	-	-	5,646,225	-	7,912,605
<b>TOTAL (I+II)</b>	<b>236,259</b>	<b>175,505,919</b>	<b>11,803,058</b>	<b>15,368,444</b>	<b>30,979,270</b>	<b>25,608,372</b>	<b>75,773,304</b>	<b>38,378,934</b>	<b>50,917,575</b>	<b>424,571,134</b>

## **Tabela 16: Depozita ekuivalente e kapitalit të degës së bankës së huaj**

N/A

## **Tabela 17: Matja dhe kontrolli i kufijve të rrezikut të degës së bankës së huaj**

N/A

## **Tabela 18: Politikat e shpërblimit**

### **Informacion cilësor (a):**

i- Komiteti i Burimeve Njerëzore të Bankës kryen funksionin e Komitetit të Shpërblimit. Anëtarët e Komitetit të Burimeve Njerëzore emërohen nga Bordi i Drejtorëve. Anëtarët kanë mandat të pacaktuar.

Përbërja e Komitetit të Burimeve Njerëzore:

- 1- Drejtori i Përgjithshëm – Kryetar i Komitetit
- 2- Drejtori i Grupit të Marketingut dhe Operacioneve – Anëtar
- 3- Drejtori i Grupit të Bankingut të Biznesit dhe Individual – Anëtar
- 4- Drejtuesi i Departamentit të Burimeve Njerëzore – Anëtar (Raportues, pa të drejtë vote)
- 5- Drejtuesi i Departamentit të Rrjetit të Degëve – Anëtar (pa të drejtë vote)

Njësia raportuese dhe zbatuese e Vendimeve të Komitetit të Burimeve Njerëzore është Departamenti i Burimeve Njerëzore.

ii- Politika e shpërblimit të bankës ka qëllim, të shpërblejë dhe të motivojë financiarisht punonjësit e bankës dhe duke ofruar një paketë pagesë sa më kompetitive duke inkurajuar arritjen e rezultateve sa më të larta dhe të qëndrueshme. Të lidhë objektivat personale me ato të kompanisë dhe të ulë riskun e personelit sipas parimeve të Qeverisjes së Korporatës.

Politika e shpërblimit aplikohet për të gjithë punonjësit pavarësisht linjave dhe fushave të punës.

iii- Të gjitha linjat kanë riskun e punës së tyre, i cili është në raport të drejtë me autoritetin dhe përgjegjësitë që ato mbulojnë, datë 31 Dhjetor 2020.

- Linja e Biznesit ka 286 punonjës
- Linja e Operacioneve ka 427 punonjës
- Linja e Auditit ka 28 punonjës
- Linja e Riskut ka 66 punonjës
- Linja e IT ka 10 punonjës
- Linja e Burimeve Njerëzore ka 8 punonjës
- Linja e Stafit Suport 17 punonjës
- Drejtuesit Ekzekutivë janë 8 punonjës.

### **Informacion cilësor (b):**

i- Objektivat e politikës së shpërblimit synojnë motivim financiar të punonjësve mbështetur mbi parimin e barazisë/drejtësisë të vlerësuar sipas kriterëve të meritës/performancës, përgjegjësia/funksioni, eksperiencës/qëndrueshmëria, nivelin profesional/edukimi, nivelin e riskut dhe konkurrencën e tregut.

- ii- Nuk ka pasur ndryshim të politikave të shpërblimeve gjatë kësaj periudhe.
- iii- Banka ka siguruar procedurat standarde dhe të politikave të shpërblimeve dhe kompensimit në teresi, të cilat bëjnë diferencimin në përpjesëtim të drejtë për linjat e punonjësve që mbartin risk me të lartë në punë me qëllim motivimin e tyre sa më të madh.

**Informacion sasior (c):**

- i- Banka merr në konsideratë dhe ben përpjekjet maksimale për evitimin e riskut gjatë procesit të zbatimit të masës së shpërblimit duke zbatuar rigorozisht parimet e drejtësisë/barazisë në trajtimin e punonjësve, aplikimin standard dhe të njëtrajtshëm të kriterëve të vendosura për shpërblim, informimin e barabartë të të gjithë punonjësve për politikën dhe procedurat që lidhen me shpërblimin dhe transparencën në zbatim.
- ii- Masat kryesore të përdorura nga Banka për të vlerësuar efektshmërinë e politikave të shpërblimit dhe vlerësimin e riskut janë rezultatet e detajuara të sondazheve/pyetesoreve të kryera periodikisht për të gjithë punonjësit mbi këto politika të cilat janë matës i riskut, dhe të cilat vlerësojnë riskun e brendshëm jo vetëm për shpërblimet por edhe për politikën e kompensimit financiar dhe të benefiteve në teresi.  
Në lidhje me matjen e riskut të jashtëm, Banka merr pjesë në survey zyrtare vjetore, organizuar nga Shoqata e Bankave për tregun bankar në lidhje me kompensimet dhe benefitet.

**Informacion sasior (d):**

- i- Matësit kryesore të performancës për bankën dhe për punonjësit janë:  
Treguesit financiarë, pjesa e tregut sipas produkteve dhe në teresi, performanca e punonjësit, njesive, përgjegjësia/funksioni, eksperiencia/qëndrueshmëria, niveli profesional/edukimi.
- ii- Mesatarja e treguesit shpërblime vjetore/pagën baze vjetore = 17.8%.
- iii- Kontrolli kufizues i politikës së shpërblimeve.

**Informacion sasior (e):**

Banka aplikon Politiken e Planit të Investimit për stafin e nivelin drejtues, e cila parashikon e investimin (ngurtësimin) 2 vjeçar të vlerës së bonusit të performancës për këtë segment me norme atraktive interesi. Punonjësi përfiton principlin+interesin e investimit pas maturimit 2 vjeçar në baze të performancës së qëndrueshme dhe vazhdimin të punës në bankë.  
Gjithashtu përshtatja e politikës së pagave dhe shpërblimeve në periudhë afatgjatë lidhet me kriteret e performancës së bankës, indeksin e cmimeve të konsumit dhe performancës individuale dhe konkurrencën brenda tregut bankar.

### Informacion sasior (f):

Format e shperblimeve të punonjesve sipas elementeve te ndryshueshem te kritereve janë si me poshte:

- 1- Shperblimet individuale – kriter performance e matshme ne realizimin e traqeteve per produkte dhe sherbime.
- 2- Shperblimet per njesite – kriter performance e e matshme e treguesve të njesise per produkte dhe sherbime.
- 3- Shperblimet per projekte – kriter realizimi ne kohe i projekteve dhe perfitueshmeria e tyre.
- 4- Shperblimet per Stafin Drejtues – kriter performance individuale, e njesise dhe bankes.

### Informacion sasior (g):

Gjatë vitit 202 janë zhvilluar 7 mbledhje të Komitetit të Burimeve Njerëzore. Anëtarët e Komitetit të Burimeve Njerëzore duke qenë punonjës të BKT, për pjesëmarrjen e tyre në këtë komitet nuk trajtohen me pagesë të vecantë.

### Tabela 19: Format dhe elementët e shpërblimit për Këshillin Drejtues dhe drejtuesit ekzekutivë

Vlera totale e agreguar e pagesave dhe shpërblimeve për Këshillin Drejtues dhe drejtuesit ekzekutivë është bërë në “cash” dhe përfshihet tek zëri i shpenzimeve të personelit. Detajet janë si më poshtë (në mijë Lek):

	Viti i mbyllur më 31 dhjetor 2020	Viti i mbyllur më 31 dhjetor 2019
Këshilli Drejtues	98,575	60,683
Drejtuesit ekzekutivë	253,490	279,174
	<b>352,065</b>	<b>339,857</b>

### Tabela 20: Politikat kontabël

#### Baza e përgatitjes

Pasqyrat e konsoliduara financiare janë të shprehura në Lek, të rrumbullakosura në mijëshen më të afërt, nëse nuk është shënuar ndryshe dhe janë përgatitur mbi bazën e kostos historike, përveç se për letrat me vlerë të vendosjes, të cilat llogariten me vlerën e tregut.

Parimet kontabël të zbatuara nga Banka, janë të njëjta me ato të përdorura në përgatitjen e pasqyrave të konsoliduara financiare për vitin e mbyllur më 31 dhjetor 2020.

## **Baza e konsolidimit**

### **(i) Filialet**

Konsolidimi i një filiali fillon nga momenti kur Banka merr kontrollin mbi filialin dhe ndalon kur Banka humb kontrollin e filialit. Të ardhurat dhe shpenzimet e një filiali, të blerë apo shitur gjatë vitit përfshihen në pasqyrën e konsoliduar të të ardhurave dhe shpenzimeve nga data kur Banka mer kontrollin deri në datën kur Banka humbet kontrollin mbi njësinë.

Pasqyrat financiare të konsoliduara janë përgatitur duke përdorur politika kontabël të njëjta për transaksione të njëjta dhe ngjarje të tjera në rrethana të ngjashme.

### **(ii) Transaksionet e eliminuara gjatë konsolidimit**

Të gjitha aktivet dhe detyrimet, kapitali, të ardhurat, shpenzimet dhe flukset e parave (përveç fitimeve dhe humbjeve nga transaksionet në monedhë të huaj) të lidhura me transaksionet ndërmjet anëtarëve të Grupit janë eliminuar plotësisht në konsolidim. Humbjet e porealizuara janë eliminuar në të njëjtën mënyrë si fitimet e porealizuara, por deri në masën që nuk ka evidencë për humbje të vlerës.

### **Transaksionet në monedhë të huaj**

Transaksionet në monedhë të huaj janë kthyer me kursin e këmbimit në datën kur është kryer transaksioni. Aktivet dhe pasivet monetare, të shprehura në monedhë të huaj, të cilat kontabilizohen me koston historike në datën e transaksionit, janë këmbyer sipas kursit të këmbimit në datën e raportimit. Aktivet dhe pasivet jo monetare, të shprehura në monedhë të huaj, në vlerën e tyre historike, jepen me kursin e këmbimit në datën kur është bërë transaksioni. Diferencat që rrjedhin nga ndryshimi i kursit të këmbimit të valutave të aktiveve e pasiveve monetare janë treguar në pasqyrën e të ardhurave tek “Fitimi (humbja) nga rivlerësimi i valutave, neto”.

Kapitali i paguar është trajtuar si një zë monetar dhe është rivlerësuar në përputhje me parimin e shpjeguar më sipër. Sipas rregullores së Bankës së Shqipërisë, kapitali në monedhë të huaj duhet të paraqitet në bilanc i konvertuar me kursin e këmbimit në datën e transaksionit dhe një “rezervë rivlerësimi” e krijuar në kapitalin e aksionarëve që përfaqëson diferencën në Lek ndërmjet kursit të fundit të periudhës me kursin historik që përdoret për të regjistruar kapitalin e paguar në monedhë të huaj.

### **Arka dhe llogaritë me Bankën Qendrore**

Arka dhe llogaritë me Bankën Qendrore përfshijnë kartëmonedha dhe monedha në arkë dhe gjendje të pakushtëzuara në bankat qendrore, subjekt i një rreziku jo domethënës ndaj ndryshimeve në vlerën e tyre të drejtë, dhe përdoren nga Banka në administrimin e angazhimeve afatshkurtra. Arka dhe llogaritë me Bankën Qendrore mbahen në pasqyrën e bilancit të konsoliduar me kosto të amortizuara.

### **Depozita dhe llogaritë me bankat**

Depozitat dhe llogaritë me bankat përfshijnë depozita ndërbankare dhe zëra që janë në procesin e arkëtimit.

### **Bonot e thesarit**

Bonot e thesarit janë klasifikuar në dy kategori si aktive të vendosjes ose deri në maturim dhe regjistrohen fillimisht me kosto plus interesin e përlllogaritur. Bonot e thesarit janë klasifikuar duke u bazuar në qëllimin dhe aftësinë e Bankës për t'i mbajtur deri në maturitet.

### Letrat me vlerë të vendosjes

Letrat me vlerë të vendosjes janë instrumente jo-derivative të cilat janë klasifikuar si të mbajtura për shitje. Letrat me vlerë të vendosjes regjistrohen në çmimin e tregut, me interesin e përlllogaritur për kuponat për t'u paguar. Çdo skonto ose prim i paguar mbi vlerën nominale në momentin e transferimit përlllogaritet deri në datën e pagesës së principalit të letrës me vlerë. Letrat me vlerë të vendosjes, pas regjistrimit të tyre fillestar rimaten me vlerën e tregut dhe humbjet që shkaktohen nga ndryshimi i vlerës së tregut të letrave të vendosjes përfshihen tek fitimi dhe humbja neto për periudhën përkatëse. Këto letra me vlerë konsiderohen si të vendosjes pasi Banka ka si qëllim shitjen e tyre përpara datës së maturimit.

### Letrat me vlerë të investimit

Letrat me vlerë të investimit që mbahen deri në maturim janë aktive financiare jo-derivative me pagesa fikse ose të përcaktuara dhe maturitet të përcaktuar, të cilat Banka ka synimin e qartë dhe aftësinë t'i mbajë deri në maturim, dhe të cilat nuk janë përcaktuar si me vlerë të drejtë nëpërmjet fitimit ose humbjes ose si të vlefshme për shitje. Investimet që mbahen deri në maturim mbahen me koston e amortizuar duke përdorur metodën e interesit efektiv, me interesin e përlllogaritur për kuponat për t'u paguar. Çdo skonto ose prim i paguar mbi vlerën nominale në momentin e blerjes përlllogaritet deri në datën e pagesës së principalit të letrës me vlerë.

### Huatë dhe paradhëniet për klientët

Huatë dhe paradhëniet për klientët raportohen mbi vlerën e tyre neto me provigjoniin e humbjeve specifike nga huatë. Provigjonet krijohen në zbatim të rregullores Nr. 62 të Bankës së Shqipërisë "Për administrimin e rrezikut të kredisë nga bankat dhe degët e bankave të huaja" (Rregullorja rrezikut të kredisë) e miratuar me vendim të Këshillit Mbikëqyrës datë 14 shtator 2011 (ndryshuar për here te fundit me date 3 Mars 2016). Rregullorja kërkon që Banka të klasifikojë huatë e saj në gjashtë kategori rreziku.

"Kredi me probleme" – janë kreditë e klasifikuara në tre kategoritë e fundit të klasifikimit të kredive.

Provigjoniin e interesit për kategoritë Nenstandarde, Dyshimta dhe të Humbura është 100%

Për çdo kategori rreziku, janë zbatuar normat e mëposhtme të provigjoneve:

Lloji i huasë	Ditë vonese për overdraftet	Ditë vonese për huatë me afat	Norma e provigjoniit
Standarde	ditë	ditë	1%
E pakthyer në afat	1-3ditë	1-3ditë	1%
Në ndjekje	31-6ditë	31-9ditë	5%
Nënstandarde	61-9ditë	91-18ditë	20%
E dyshimtë	91-18ditë	181-365 ditë	50%
E humbur	Mbi 18ditë	Mbi 365 ditë	100%

Provigjonet për humbje nga huatë për degën e Kosovës janë krijuar në bazë të Rregullës "Për Për administrimin e rrezikut të kredisë nga bankat dhe degët e bankave të huaja" (e ndryshuar), miratuar nga Banka Qendrore e Kosovës më 9 nëntor 2012. Normat minimale të provigjoniit të aplikuar nga dega për çdo kategori janë të njëjta me ato të aplikuar në Shqipëri.

Huatë dhe paradhëniet për klientët raportohen mbi vlerën e tyre neto me provigjoniin e humbjeve specifike nga huatë e klasifikuara si nënstandarde, të dyshimta dhe të humbura. Provigjonet e krijuara për humbje të mundshme nga huatë e klasifikuara si standarde, të pakthyer në afat dhe në ndjekje janë regjistruar si provigjone statistikore në anën e detyrimeve të bilancit.

Në mbështetje të ekonomisë shqiptare në kushtet e situatës së krijuar në vend nga përhapja e infeksionit të shkaktuar nga virusi COVID-19, Këshilli Mbikëqyrës i Bankës së Shqipërisë më 12 mars 2020 vendosi miratimin e një ndryshimi në rregulloren “Për administrimin e rrezikut të kredisë nga bankat dhe degët e bankave të huaja”. Në këtë rregullore u shtua një dispozitë e përkohshme e cila u krijonte lehtësi bankave për periudhën mars – maj 2020, që në rast evidentimi të paaftësisë paguese të kredimarrësve të mos ishin subjekt i zbatimit të kërkesave të këtyre rregulloreve, që lidhen kryesisht me klasifikimin dhe krijimin e fondeve për provigjione. Gjithashtu, Këshilli Mbikëqyrës i Bankës së Shqipërisë më 28 maj 2020 vendosi pezullimin e përkohshëm të zbatimit të detyrimit që rrjedh nga kërkesat për administrimin e rrezikut të kredisë, për klasifikimin dhe provigjionimin e kredive për të gjitha kategoritë e klientëve edhe për një periudhë tjetër, nga data 1 qershor deri në 31 gusht 2020, për arsye të vështirësive financiare dhe rënies së aftësisë paguese të huamarrësve, ndikuar nga situata e krijuar, duke mundësuar shtyrjen e pagesës së kësteve të kredive për këta klientë. Në të njëjtën datë u vendos pezullimi i përkohshëm i krijimit të fondeve rezervë për pasuritë e paluajtshme të përfuara kundrejt shlyerjes së kredive deri në muajin dhjetor 2020.

### **Të ardhurat dhe shpenzimet nga interesat**

Të ardhurat dhe shpenzimet nga interesi njihen në pasqyrën e të ardhurave dhe shpenzimeve në bazë të metodës së interesit efektiv. Norma e interesit efektiv është norma që skanton pagesat dhe arkëtimet e ardhshme monetare gjatë jetës së aktivitetit ose detyrimit financiar (ose kur është e përshtatshme një periudhë më e shkurtër) për t’i barazuar me vlerën kontabël të aktivitetit ose detyrimit financiar.

Për llogaritjen e normës efektive të interesit, Banka vlerëson flukset monetare të ardhshme duke marrë parasysh të gjitha kushtet kontraktuale të instrumentit financiar, por jo humbjet e ardhshme.

Llogaritja e normës së interesit efektiv përfshin të gjitha komisionet e paguara ose të marra të cilat janë një pjesë përbërëse e normës efektive të interesit. Kostot e transaksioneve janë kosto shtesë të lidhura drejtpërdrejt me blerjen ose emetimin e një aktivi apo detyrimi financiar.

### **Të ardhurat nga tarifat dhe komisionet**

Të ardhurat nga tarifat dhe komisionet rrjedhin nga shërbimet financiare që ofrohen nga Banka, si transferime fondesh, mbajtjen e llogarive, aktivitetet e huadhënies dhe të tregtimit financiar.

Të ardhurat dhe shpenzimet nga tarifat dhe komisionet, të cilat janë pjesë përbërëse e normës së interesit efektiv në një aktiv ose detyrim financiar përfshihen në matjen e normës së interesit efektiv. Të ardhura të tjera nga komisionet dhe tarifat njihen në momentin që ofrohen shërbimet e lidhura me to.

Shpenzime të tjera nga komisione dhe tarifa lidhen kryesisht me tarifa transaksionesh ose shërbimesh të cilat shpenzohen në momentin që shërbimet përfitohen.

### **Tatimi mbi fitimin**

Banka përcakton shumën e tatueshme në fund të vitit në përputhje me legjislacionin Shqiptar të tatimeve. Në 31 dhjetor të vitit 2020, tatimi mbi fitimin është i barabartë me 15% (2018: 15%) të fitimit të tatueshëm. Fitimi i tatueshëm llogaritet duke modifikuar fitimin para tatimit për zëra të caktuar të ardhurash dhe shpenzimesh në përputhje me legjislacionin shqiptar. Fitimi përpara tatimit bazohet mbi regjistrimet financiare të mbajtura nga Banka për qëllime rregullatore në përputhje me MRF dhe mund të

ndryshojë ndjeshëm nga rezultati financiar i raportuar sipas Standardeve Ndërkombëtare të Raportimit Financiar (“SNRF”). Për më tepër, MRF nuk kërkon që Banka të masë dhe të regjistrojë aktivet dhe detyrimet e shtyra.

Në përcaktimin e shumës së tatimit të vitit Banka merr në konsideratë efektin e disa pozicioneve tatimore të pasigurta dhe nëse do ketë detyrime për tatime apo interesa shtesë. Banka beson se shpenzimet e saj të përlllogaritura për detyrime tatimore janë të përshtatshme për të gjithë vitet tatimore duke e bazuar vlerësimin e saj në shumë faktorë, përfshirë dhe interpretimin e legjislacionit tatimor dhe përvojat e mëparshme. Ky vlerësim mbështetet në vlerësime dhe supozime dhe mund të përfshijë disa gjykime për ngjarje të ardhshme. Informacione të reja që mund të bëhen të ditura, mund të bëjnë që Banka të ndryshojë vlerësimin e saj për përshtatshmërinë e detyrimeve tatimore ekzistuese; këto ndryshime do të ndikojnë shpenzimin tatimor në periudhën që bëhet përcaktimi.

### **Plani i pensionit**

Banka ka krijuar një fond për planin e pensionit (Programi Mbështetës për Stafin – ‘SSP’) i sponsorizuar tërësisht nga punëdhënësi në vitin 2002. Shuma që do të regjistrohej tek ky fond, vendosej në fillim të vitit në masën 5% të shpenzimeve vjetore të planifikuara për pagat e personelit. Gjatë vitit, shumata e përlllogaritur regjistrohej tek pasqyra e të ardhurave dhe tek fondi në bazë mujore. Shumat që Banka i detyrohet punonjësve në bazë të planit të mësipërm do të rriten me të ardhura bruto nga interesi nga data që punonjësi largohet nga Banka deri në momentin e daljes në pension.

Shumat do t’u paguhen punonjësve vetëm kur ata arrijnë moshën e pensionit sipas ligjit shqiptar, në këste mujore të barabarta me një minimum prej 75% të pensionit të tyre shtetëror mujor derisa fondi i akumuluar për punonjësit konsumohet.

Bazuar në vendimin e Këshillit Drejtues, të hyrë në fuqi më 3 shtator 2010, Banka ka ndërprerë investimin në fondin SSP, duke e transformuar atë në Programin e Kreditimit të Qëndrueshmërisë së Stafit (‘SRCP’). Shuma e llogaritur për secilin punonjës përfitues nga SSP u ngurtësua në të njëjtën ditë. Shuma e ngurtësuar dhe interesi përkatës vjetor që do të gjenerohet nga investimi në të ardhmen në letra me vlerë të klasifikuara AAA deri në daljen në pension të punonjësit, do t’i shtohet fondit të investimit nga ana e Bankës.

### **Aktive të qëndrueshme dhe rregullim i ambienteve me qira**

Pronat dhe pajisjet janë të shprehura me kosto minus amortizimin e akumuluar, i cili është llogaritur me mënyrën lineare mbi jetën e përdorimit të vlerësuar për këto aktive.

Toka nuk amortizohet.

Amortizimi është llogaritur në përputhje me normat e mëposhtme:

Ndërtesa dhe rregullimi i ambienteve me qira	5%
Mjete transporti	20%
Pajisje dhe mobilim zyre	20%
Pajisje TI dhe elektronike	25%
Pajisje	20%

### **Veprimet spot të këmbimit valutor**

Banka gjatë aktivitetit normal të punës kryen veprime spot të këmbimit valutor, me data shlyerje pas një ose dy ditësh pas datës së transaksionit. Këto transaksione regjistrohen tek zërat jashtë bilancit në datën e transaksionit dhe njihen në datën e shlyerjes së transaksionit.