

Banka Kombëtare Tregtare Sh.a., Tirana

Informacion sipas Rregullores “Për kërkesat minimale të publikimit të informacionit nga Bankat dhe degët e bankave të huaja”

(Sipas Kërkesave të Rregullores Nr. 60, datë 29.08.2008, ndryshuar me vendimin nr. 25, datë 01.04.2015, të Këshillit Mbikëqyrës të Bankës së Shqipërisë)

Për periudhën e mbyllur më 31 Mars 2021

PËRMBAJTJA:

Aneksi 1

Tabela 1: Informacion mbi aktivitetin kryesor, organizimin, drejtimin dhe kontrollin e bankave

1. Informacion i përgjithshëm mbi bankën.
2. Informacion i përgjithshëm mbi degët e bankave të huaja
3. Informacion mbi strukturën e organizimit, të administrimit dhe të funksionimit të bankës duke përfshirë njësitë e saj funksionale dhe administrative, funksionet e tyre dhe marrëdhëniet raportuese dhe kontrolluese.
4. Informacion mbi aktivitetet e bankave.
5. Informacion mbi filialet e bankave dhe sipërmarrjet në të cilat bankat janë aksionere kryesore.
6. Informacion mbi sipërmarrjet mëmë dhe sipërmarrjet aksionere kryesore në banka
7. Informacion i degës së bankës së huaj lidhur me bankën-mëmë

Aneksi 2

Tabela 2: Bilanci kontabël, pasqyra e të ardhurave dhe shpenzimeve dhe në veçanti tregues të rentabilitetit

Tabela 3: Struktura e kapitalit rregullator

Tabela 4: Mjaftueshmëria e Kapitalit

Tabela 5: Informacion i përgjithshëm cilësor për ekspozimin ndaj rreziqeve

Tabela 6: Rreziku i kredisë: Informacion i përgjithshëm

Tabela 7: Rreziku i kredisë: Informacion për portofolin e kredisë sipas metodës standard

Tabela 8: Teknikat e zbutjes së rrezikut

Tabela 9: Rreziku i kredisë së kundërpartisë

Tabela 10: Titullzimi

Tabela 11: Rreziqet e tregut: Informacion i përgjithshëm

Tabela 12: Rreziku operacional

Tabela 13: Ekspozimet në instrumenta të kapitalit: informacion mbi pozicionet e përfshira në librin e bankës

Tabela 14: Rreziku i normës së interesit në librin e bankës

Tabela 15: Rreziku i likuiditetit

Tabela 16: Depozita ekuivalente e kapitalit të degës së bankës së huaj

Tabela 17: Matja dhe kontrolli i kufijve të rrezikut të degës së bankës së huaj

Tabela 18: Politikat e shpërblimit

Tabela 19: Format dhe elementët e shpërblimit për Këshillin Drejtues dhe drejtuesit ekzekutivë

Tabela 20: Politikat kontabël

Tiranë, më 31/03/2021

Aneksi 1

Tabela 1: Informacion mbi aktivitetin kryesor, organizimin, drejtimin dhe kontrollin e bankave

1. Informacion i përgjithshëm mbi bankën

Banka Kombëtare Tregtare Sh.a. është një bankë tregtare me numër unik identifikimi (NUIS) J62001011Q, themeluar në datën 01/01/1993 e cila ofron një gamë të gjerë me shërbime të plota.

INFORMACION I PËRGJITHSHËM MBI BANKËN

Emri Subjektit	Banka Kombetare Tregtare
Forma juridike	Shoqeri Aksionere
Adresa	Tirane_Rruga e Vilave, Lunder 1
Numri - NIPT	J62001011Q
Data e themelimit	01/01/1993
Shuma kapitalit te regjistruar	300,000,000.30 USD
Shuma kapitalit te paguar	300,000,000.30 USD
Numri i aksioneve të emetuara	24,291,498
Vlera nominale e aksionit	12.35 USD
Rritja e kapitalit gjate tremujorit	N/A
Numri i aksioneve te rritura gjate tremujorit	N/A
Vlera nominale e kapitalit te rritur gjate tremujorit	N/A

PASQYRA E NDRYSHIMIT TË KAPITALIT AKSIONAR MË 31 MARS 2021

(000/ lekë)	Kapitali Aksionar	Rezerva ligjore	Rezerva rivlerësimit	Fitimi i pashpërndarë	Totali
Gjendja më 1 Janar 2021	33,727,923	1,856,795	(1,135,923)	7,815,995	42,264,790
Krijimi i rezervës ligjore	-	1,658,531	-	(1,658,531)	-
Rritja Kapitalit Aksionar	-	-	-	-	-
Pagesë Dividendi	-	-	-	(4,690,400)	(4,690,400)
Fitimi Neto per periudhen	-	-	-	1,455,890	1,455,890
Fitimi i pashpërndarë nga operacionet e huaja, i rregulluar me kursin e fundit të vitit	-	-	-	8,233,474	8,233,474
Lëvizje në rezervën e rivlerësimit	-	-	(1,119,000)	-	(1,119,000)
Gjendja më 31 Mars 2021	33,727,923	3,515,326	(2,254,923)	11,156,428	46,144,754

INFORMACION MBI AKSIONERËT QË KANË PJESËMARRJE INFLUENCUESE

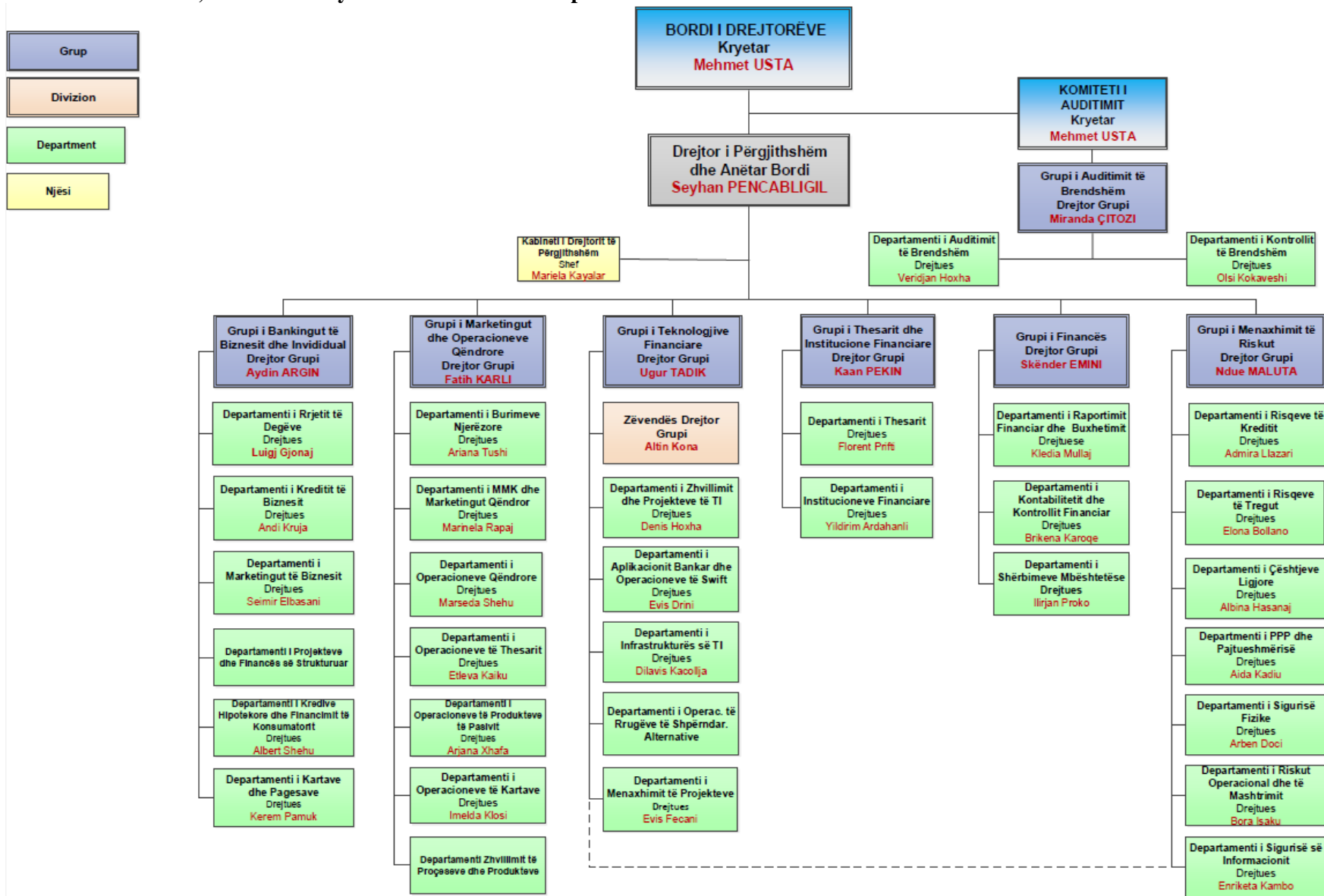
Emri tregtar	Çalık Financial Services
Forma juridike	Shoqeri Aksionere
Adresa e regjistruar	Buyukdere Cad. No.163, 34394 – Zincirlikuyu, Istanbul-Turkey
Përqindjen e aksioneve me të drejta votimi	100%

BKT është krijuar në formën aktuale ligjore më 30 dhjetor 1992, megjithëse dega e saj e parë është hapur në 30 nëntor 1925. BKT është subjekt i Ligjit nr. 8269 “Mbi Bankën e Shqipërisë” me dhjetor 1997 dhe i Ligjit nr. 9662 “Për Bankat në Republikën e Shqipërisë”, të datës 18 dhjetor 2006.

2. Informacion i përgjithshëm mbi degët e bankave të huaja

N/A

3. Informacion mbi strukturën e organizimit, të administrimit dhe të funksionimit të bankës, duke përfshirë njësitë e saj funksionale dhe administrative, funksionet e tyre dhe marrëdhëniet raportuese dhe kontrolluese



Drejtoria e Përgjithshme e BKT ndodhet në Tiranë. Aktualisht në Shqipëri, Banka zotëron një rrjet prej 60 degësh dhe 3 agjencish doganore. Njëzet e gjashtë prej degëve ndodhen në Tiranë dhe të tjerat në Durrës, Elbasan, Vlorë, Shkodër, Fier, Pogradec, Korçë, Bilisht, Gjirokastër, Delvinë, Sarandë, Orikum, Berat, Kuçovë, Lushnjë, Librazhd, Peqin, Rrogozhinë, Shkozë, Kavajë, Vorë, Kamëz, Fushë Krujë, Laç, Lezhë, Rrëshen, Kukës, Peshkopi, Bushat, Koplik, Gramsh dhe Skrapar, të ndjekura nga agjencitë doganore në Portin e Durrësit, Çorovodë dhe Aeroportin e Rinasit.

BKT Kosova përfshin 26 njësi. Shtatë njësi ndodhen në Prishtinë, ndërsa të tjerat janë të vendosura në Prizren, Pejë, Gjiilan, Ferizaj, Mitrovicë, Gjakovë, Vushtrri, Fushë Kosovë, Podujevë, Drenas, Rahovec, Viti dhe Lipjan, Dheu i Bardhë, Aeroporti i Prishtinës dhe Skënderaj.

Banka kishte 1,326 punonjës (2019: 1,311) në datën 31 Mars 2021, nga të cilët 391 (2019: 358) i përkasin BKT Kosovës.

Pasqyrat financiare të konsoliduara përfshijnë BKT Shqipëri (referuar në vazhdim si “Banka” ose “BKT”).

4. Informacion mbi aktivitetet e bankës

Banka Kombëtare Tregtare Sh.a., në përputhje me licencën e lëshuar nga Banka e Shqipërisë si dhe me kriteret e përcaktuara në Ligjin Bankar, mund të ushtrojë aktivitetet e mëposhtëme financiare:

- (1) Të gjitha format e kredidhënies, duke përfshirë edhe kredinë konsumatore dhe hipotekare;
- (2) Qiraja Financiare;
- (3) Të gjitha shërbimet e pagesave dhe të transferimit të parave;
- (4) Ofrimin e garancive dhe marrjen e angazhimeve;
- (5) Tregtimin për llogari të saj ose për llogari të klientëve, qoftë dhe në një këmbim valutë, në një treg të vetëorganizuar (OTC) ose ndryshe, si më poshtë:

- i. Instrumente të tregut të parasë (çeqe, dëftesa, çertifikata depozitash etj.);
- ii. Këmbim valutë;
- iii. Produkte derivative (instrumente derivative), duke përfshirë, midis të tjerave, kontrata të së ardhmes (futures) dhe kontrata me opsione (options);
- iv. Instrumente të këmbimeve valutë dhe instrumente për vlerësimin e normës së interesit, duke përfshirë këtu produkte të tilla si marrëveshje *swap* dhe marrëveshje që përcaktojnë vlerën e interesit në të ardhmen (forward agreements);
- v. Letra me vlerë të transferueshme;
- vi. Instrumenta të tjerë të negociueshëm dhe aktive financiare, duke përfshirë veprimet me arin;
- vii. Pjesëmarrjen në emetimin e të gjitha llojeve të letrave me vlerë, duke përfshirë nënshkrimin dhe vendosjen si agjent (si publik, ashtu edhe privat) dhe kryerjen e shërbimeve lidhur me këto emetime;

- (6) Ofrimin e shërbimit të klasave të sigurimit;
- (7) Faktoring-un dhe financimin e transaksioneve tregtare;

(8) Ndërmjetësimin për transaksionet monetare të mëposhtme:

- i. Administrimin e aktiveve të tilla si administrimi i parave dhe i portofolit, administrimi i fondeve, marrja në kujdestari, shërbimet depozituese dhe të besimit;
- ii. Shërbimin për kompensimin dhe shlyerjen e pagesave të aktiveve financiare, duke përfshirë letrat me vlerë, produktet derivative dhe instrumente të tjera të negociueshme;
- iii. Sigurimin dhe transferimin e informacionit financiar si dhe përpunimin e të dhënave financiare e të programeve që kanë lidhje me të nga furnizuesit e shërbimeve të tjera financiare;

(9) Shërbimet këshilluese, ndërmjetësuese dhe shërbime të tjera ndihmëse për të gjitha veprimtaritë e listuara nga pika (1) deri në (9) këtu më sipër, duke përfshirë referencën e kredisë dhe të analizës, kërkimin dhe këshillimin në lidhje me investimet dhe portofolin si dhe këshillimin mbi blerjet e mbi strategjinë dhe ristrukturimin e shoqërive; kujdestar i letrave me vlerë të qeverisë.

(10) Emetimin dhe administrimin e instrumentave të pagesës (të tilla si kartat e kreditit dhe të debitit, çeqet e udhëtarit dhe çeqet bankare, kartat e pagesës dhe pagesat me celular) etj., përfshirë emetimin e parasë elektronike.

5. Informacion mbi filialet e bankave dhe sipërmarrjet në të cilat bankat janë aksionere kryesore

Filialet

Filialet janë njësi (degë) të kontrolluara nga Banka. Kontrolli ekziston kur Banka ka fuqi mbi një njësi ekonomike, është e ekspozuar, ose ka të drejta mbi përfitimet e ndryshueshme nga përfshirja e saj tek njësia, dhe ka aftësinë për të përdorur fuqinë e saj për të ndikuar në përfitimet e njësisë.

Investime në filiale

Investime në filiale në vlerën 3,965,702,736 Lek (2020: 3,983,090,520 Lek) përfaqëson kundravlerën e investimit në shumën prej 1,199,600 Euro në kapitalin aksionar të kompanisë Albania Leasing Sh.a me normë pjesëmarrje 29.99% dhe kundravlerën e investimit në shumën prej 31,000,000 Euro në kapitalin aksionar të BKT Kosova.

Kompania Albania Leasing është regjistruar ligjërisht në 2 gusht 2013. Në datën 21 prill 2014 kompania u licensua nga Banka e Shqipërisë e cila nisi aktivitetin e saj në qershor 2014.

BKT hapi degën e saj të parë jashtë territorit të Republikës së Shqipërisë më 3 shtator 2007. Zyra Administrative e kësaj dege u hap në Prishtinë, Kosovë. Banka Qendrore e Kosovës aprovoi më 30 prill 2018 transformimin në filial të Degës së Kosovës të Bankës Kombëtare Tregtare. Të gjitha të drejtat dhe detyrimet që rrjedhin nga Dega e BKT – së në Kosovë do të mbeten të drejta dhe detyrime të BKT Kosova Sh.A si një filial. Data e shkëputjes së BKT Kosovës është efektive nga data 1 janar 2019.

6. Informacion mbi sipërmarrjet mëmë dhe sipërmarrjet aksionere kryesore në banka

N/A

7. Informacion i degës së bankës së huaj lidhur me bankën-mëmë

N/A

Aneksi 2

Tabela 2: Bilanci kontabël, pasqyra e të ardhurave dhe shpenzimeve dhe në veçanti tregues të rentabilitetit

AKTIVET

(000/ lekë)	31 Mars 2021	31 Dhjetor 2020
VEPRIMET ME THESARIN DHE TRANSAKSIONET NDËRBANKARE	116,819,308	130,533,712
Arka dhe Banka Qendrore	33,439,116	34,251,330
Bono thesari dhe bono të tjera të pranueshme për refinancim me Bankën Qendrore	18,366,255	17,568,690
Llogari rrjedhëse në bankat, institucionet e kreditit dhe institucionet e tjera financiare	17,709,065	10,790,137
Depozita me bankat, institucionet e kreditit dhe institucione të tjera financiare	5,942,810	40,577,705
Hua për bankat, institucionet e kreditit dhe institucionet e tjera financiare	40,049,415	26,166,657
Llogari të tjera me bankat, institucionet e kreditit dhe institucionet e tjera financiare	1,312,648	1,179,193
VEPRIMET ME KLIENTËT	91,907,646	92,013,866
Hua standarde dhe paradhënie për klientët	82,123,342	82,796,487
Hua dhe paradhënie të papaguara në afat për klientët	68,743	32,950
Hua dhe paradhënie në ndjekje	7,180,622	6,612,385
Hua nënstandarde, neto	1,990,876	1,967,813
Fonde rezervë për mbulimin e humbjeve nga huatë nënstandarde	(501,063)	(494,441)
Hua të dyshimta, neto	255,147	293,531
Fonde rezervë për mbulimin e humbjeve nga huatë e dyshimta	(257,253)	(297,832)
Hua të humbura, neto	-	-
Fonde rezervë për mbulimin e humbjeve nga huatë e humbura	(3,023,858)	(3,048,327)
Qeveria Shqiptare dhe administrata publike	288,916	310,701
VEPRIME ME LETRAT ME VLERË	197,095,912	182,091,542
Letra me vlerë me të ardhura fikse	193,600,671	178,127,242
Letra me vlerë me të ardhura të ndryshueshme	2,513,515	2,412,310
MJETE DHE DETYRIME TË TJERA	4,727,120	4,790,564
MJETET E QËNDRUESHME DHE BURIMET E PËRHERSHME	7,144,937	7,228,845
TOTALI	417,694,924	416,658,529

PASIVET

(000/ lekë)	31 Mars 2021	31 Dhjetor 2020
VEPRIMET E THESARIT DHE TRANSAKSIONET NDËRBANKARE	29,626,067	30,054,874
Banka Qendrore	1,536,840	-
Bono thesari dhe bono të tjera të përshtatshme për rifinancim me Bankën Qendrore	18,348,633	20,225,177
Llogari rrjedhëse me bankat, institucionet e kreditit dhe institucionet e tjera financiare	2,024,226	2,530,186
Depozita nga bankat, institucionet e kreditit dhe institucionet e tjera financiare	7,704,941	7,287,426
Hua marrë nga bankat, institucionet e kreditit dhe institucionet e tjera financiare	-	-
VEPRIMET ME KLIENTËT	329,390,515	328,485,387
QEVERIA SHQIPTARE DHE ADMINISTRATA PUBLIKE	1,379,077	1,921,379
Detyrime ndaj klientëve për llogaritë rrjedhëse dhe depozitat	319,562,565	318,503,512
Llogari të tjera të klientëve	8,448,873	8,060,495
VEPRIME ME LETRAT ME VLERË	3,474,297	3,203,130
Letra me vlerë të blera dhe të shitura sipas marrëveshjes së riblerjes	3,474,297	3,203,130
MJETE DHE DETYRIME TË TJERA	2,900,791	5,873,408
MJETE TË QËNDRUESHME DHE BURIME TË PËRHERSHME	52,303,254	49,041,731
Fondet rezervë specifike	3,032,370	2,473,847
Borxhi i varur	3,126,130	3,100,021
Kapitali i aksionerëve	46,144,754	43,467,863
Kapitali i paguar	33,727,923	33,727,923
Rezerva	3,515,326	3,515,326
Diferenca e rivlerësimit	(2,254,923)	(3,475,923)
Fitimi (humbja) i pashpërndarë	9,700,537	1,467,063
Fitimi (humbja) i vitit ushtrimor	1,455,891	8,233,474
TOTALI	417,694,924	416,658,529

ZËRAT JASHTË BILANCIT

(000/ lekë)	31 Mars 2021	31 Dhjetor 2020
ANGAZHIME FINANCIMI	8,403,664	7,786,925
Angazhime të dhëna	8,403,664	7,786,925
GARANCITË	273,882,869	269,073,090
Garanci të dhëna	5,116,043	4,450,787
Garanci të marra	268,766,827	264,622,303
ANGAZHIME PËR LETRAT ME VLERË	27,361,722	30,129,265
TRANSAKSIONE NË VALUTË	15,935,274	15,910,207
ANGAZHIME PËR INSTRUMENTET FINANCIARE	1,654,323	468,935
TOTALI	327,237,853	323,368,422

LLOGARIA FITIM E HUMBJE

(000/lekë-kumulativ)	31 Mars 2021	31 Dhjetor 2020	30 Shtator 2020	30 Qershor 2020	31 Mars 2020
Të ardhura nga interesat	3,534,570	15,314,077	11,394,462	7,367,615	3,428,344
Për veprimet e thesarit dhe ndërbankare	261,441	1,078,125	835,619	581,542	295,168
Nga veprimet me klientët	1,292,410	5,125,914	3,844,438	2,541,924	1,319,174
Nga veprimet me letrat me vlerë	1,980,661	9,109,563	6,713,982	4,243,820	1,813,704
Të tjera	58	476	423	329	297
Shpenzime për interesa	(396,916)	(1,858,917)	(1,440,393)	(1,039,508)	(553,075)
Për veprimet e thesarit dhe ndërbankare	(56,854)	(374,192)	(303,506)	(251,456)	(138,071)
Për veprimet me klientët	(272,900)	(1,134,948)	(864,316)	(595,007)	(305,713)
Për borxhet e varura	(39,728)	(162,315)	(121,602)	(80,836)	(40,482)
Për letrat me vlerë të shitura sipas marrëveshjeve të riblerjes	(27,367)	(187,199)	(150,774)	(112,068)	(68,728)
Të tjera	(67)	(264)	(195)	(142)	(81)
Të ardhurat nga interesat, neto	3,137,655	13,455,160	9,954,070	6,328,107	2,875,268
Të ardhura nga komisione për shërbime bankare	561,960	1,932,044	1,395,616	935,171	506,113
Nga veprimet e thesarit dhe ndërbankare	145,908	270,054	211,822	189,509	108,910
Nga transaksionet me klientët	185,404	787,451	537,794	339,682	187,840
Komisione për shërbimet bankare	228,090	865,054	638,864	401,270	206,282
Komisione të tjera	2,558	9,485	7,135	4,710	3,081
Shpenzime për komisione	(17,718)	(38,689)	(31,810)	(27,138)	(19,464)
Për veprimet e thesarit dhe ndërbankare	(13,688)	(20,588)	(18,568)	(18,265)	(15,496)
Për transaksionet me klientët	-	(111)	-	-	-
Komisione për shërbime bankare	(4,030)	(17,991)	(13,242)	(8,873)	(3,968)
Komisione të tjera	-	-	-	-	-
Fitim/Humbje nga komisionet, neto	544,243	1,893,355	1,363,806	908,033	486,649
Të ardhura të tjera të veprimtarisë bankare	285,123	1,096,075	375,166	160,004	69,447
Shpenzime të tjera të veprimtarisë bankare	(1,324,486)	(1,302,307)	(1,380,412)	(1,287,409)	(2,428,310)
Fitim/Humbje nga veprimtaritë e tjera bankare, neto	(1,039,363)	(206,232)	(1,005,246)	(1,127,405)	(2,358,862)
Fitim/Humbje nga veprimet me valutat, neto	274,432	(287,331)	101,553	439,140	994,079
Totali i të ardhurave operative	2,916,966	14,854,952	10,414,183	6,547,875	1,997,134
Shpenzimet operative				-	-
Shpenzime për personelin	(472,414)	(1,793,387)	(1,296,930)	(844,850)	(462,683)
Taksa të tjera përveç taksave mbi të ardhurat	(582)	(20,693)	(13,472)	(5,763)	(819)
Shpenzime të përgjithshme të veprimtarisë	(761,099)	(3,118,190)	(2,245,306)	(1,475,598)	(704,507)
Amortizimi dhe fondet rezervë për zhvlerësimin e mjeteve të qëndrueshme	(156,373)	(588,436)	(436,935)	(288,280)	(144,346)
Totali i shpenzimeve operative	(1,390,468)	(5,520,706)	(3,992,642)	(2,614,491)	(1,312,355)
Të ardhura të jashtëzakonshme	157,324	119,106	45,209	20,472	8,755
Shpenzime të jashtëzakonshme	-	-	-	-	-
Fitim/Humbja nga veprimtaritë e jashtëzakonshme	157,324	119,106	45,209	20,472	8,755
Shpenzime për fonde rezervë për huatë	28,991	21,274	(141,184)	332,840	277,326
Fitim/Humbja para tatimit	1,712,813	9,474,626	6,325,565	4,286,696	970,860
Tatimi mbi fitimin	(256,922)	(1,241,152)	(948,835)	(643,004)	(145,629)
Fitim/Humbja e vitit	1,455,891	8,233,474	5,376,730	3,643,692	825,231

TREGUESIT E RENTABILITETIT

	31 Mars 2021	31 Dhjetor 2020	30 Shtator 2020	30 Qershor 2020	31 Mars 2020
1. Kthyeshmeria nga aktivet mesatare (ROAA) [te ardhurat neto / aktivet mesatare *100] (*)	1.4%	2.5%	1.4%	1.8%	0.8%
2. Rezultati neto i jashtezakonshe / aktivet mesatare	0.0%	0.0%	0.0%	0.0%	0.0%
3. Shpenzimet e pergjithshme te veprimtarise / te ardhurat bruto te veprimtarise	47.2%	37.0%	39.1%	37.9%	57.7%
4. Te ardhurat neto nga interesi / shpenzimet e pergjithshme te veprimtarise	225.7%	244.6%	233.7%	242.6%	219.2%
5. Kthyeshmeria nga kapitali aksionar mesatar (ROAE) [te ardhurat neto/kapitali aksioner mesatar *100] (*)	12.9%	24.2%	14.7%	17.0%	7.5%
6. Aktive per punojes [totali i aktiveve/ numri i regjistruar i punojesve] ne Lek'000	443,700	437,496	369,151	450,380	436,276
7. Te ardhurat neto nga interesat / aktivet mesatare	0.8%	4.2%	2.5%	1.5%	0.7%
8. Te ardhurat nga interesat / aktivet mesatare	0.9%	4.7%	2.9%	1.8%	0.8%
9. Shpenzime per interesa / aktive mesatare	0.1%	0.6%	0.4%	0.3%	0.1%
10. Te ardhurat neto nga interesat / te ardhurat bruto te veprimtarise	106.5%	90.4%	91.5%	92.0%	126.4%
11. Te ardhurat neto nga veprimtarite e tjera / aktivet mesatare	0.4%	2.9%	1.7%	1.0%	0.2%
12. Shpenzimet jo per interesa / te ardhurat bruto te veprimtarise	65.2%	43.1%	44.5%	44.2%	67.0%
13. Shpenzime personeli / te ardhurat bruto te veprimtarise	16.0%	12.1%	13.7%	12.3%	20.3%
14. Shpenzime per provigjone / aktivet mesatare	0.2%	0.1%	0.2%	0.2%	0.5%

(*) Normat e mësipërme ROAA dhe ROAE janë norma vjetore.

Tabela 3: Struktura e kapitalit rregullator

KAPITALI RREGULLATOR PËR MBULIMIN E RREZIQEVE TË KREDISË

(000/ lekë)	31 Mars 2021	31 Dhjetor 2020
KAPITALI BAZË		
I. Elementet përbërëse që shtohen (A):	40,099,081	38,878,081
II. Elementet përbërëse që zbriten (B):	-	-
Totali Kapitalit Bazë C=(A-B)	40,099,081	38,878,081
KAPITALI SHITESË		
III. Elementet përbërëse (J):	2,974,289	3,100,021
IV. Elementet përbërëse që zbriten (P+Q+V):		95,282
Totali i kapitalit shtesë	2,974,289	3,004,738
Totali i kapitalit bazë dhe kapitalit shtesë: E=(JA+CA)	43,073,370	41,882,820

Tabela 4: Mjaftueshmëria e Kapitalit

RAPORTI I MJAFTUSHMËRISË SË KAPITALIT

(000/ lekë)	31 Mars 2021	31 Dhjetor 2020
1. Totali i aktiveve dhe zërave jashtë bilancit të ponderuara me rrezikun	244,968,681	229,712,355
2. Kapitali rregullator	43,073,370	41,882,820
3. Kapitali bazë i llogaritur	40,099,081	38,878,081
4. Raporti i mjaftueshmërisë së kapitalit (2/1) *100	17.58%	18.23%
5. Raporti i modifikuar i mjaftueshmërisë së kapitalit (3/1) *100	16.37%	16.92%
6. Raporti minimal i modifikuar	6.00%	6.00%
7. Raporti minimal i mjaftueshmërisë së kapitalit	12.00%	12.00%

Informacioni cilësor (a)

Mjaftueshmëria e Kapitalit është një faktor kyç në vendosjen e objektivave të investimeve në të ardhmen nga banka. Një pjesë e rëndësishme në llogaritjen e saj është dhe llogaritja e ekspozimeve të ponderuara me rrezik. Bazuar në diversitetin e aktivitetit të BKT-së, procesi i menaxhimit të rreziqeve kalon në disa hapa: identifikimi, vlerësimi, matja, agregimi dhe menaxhimi, si dhe alokimi i kapitalit të bankës nëpër linjat e biznesit.

Llogaritja e mjaftueshmërisë së kapitalit në BKT kryhet bazuar në rregulloren Nr.48 “Për Raportin e Mjaftueshmërisë së Kapitalit” dhe rregulloren Nr. 69 “Për Kapitalin Rregullator”.

Rreziku i Kredisë

Rreziku i kredisë është rreziku që vjen nga mosgatishmëria apo paaftësia e debitorit për të përmbushur kontratat e kredisë, duke çuar në humbje ekonomike për bankën, duke qenë se ajo mund të humbasë si principalin ashtu edhe kolateralin. Ekspozimet të cilat mbartin një rrezik kredie trajtohen bazuar në Metodën Standarte. Metoda Standarte mat rrezikun e kredisë përmes peshave fikse të rrezikut, të cilat janë të paracaktuara nga rregullatori.

Rreziku i Tregut

Rreziku i tregut është rreziku i humbjes në pozicionin në bilanc dhe jashtë-bilancit si rezultat i ndryshimeve të çmimeve në tregun financiar, duke përfshirë normat e këmbimit valutor, Swap-et dhe të gjitha llojet e transaksioneve të bëra në tregjet financiare ndërkombëtare. Bazuar në rregulloren e Bankës së Shqipërisë, llogaritet kërkesa për kapital për të mbuluar rreziqet e tregut, rrezikun e pozicionit dhe rrezikun e përqëndrimit si dhe kërkesa për kapital për të mbuluar rrezikun e kursit të këmbimit dhe rrezikun e shlyerjes.

Rreziku Operacional

Rreziku operacional është rreziku i humbjeve që rezultojnë nga procese të brendshme të papërshtatshme ose të dështuara, njerëzit dhe sistemet ose nga ngjarje të jashtme. Ai përfshin rrezikun ligjor, por përjashton rrezikun strategjik dhe atë reputacional. Kërkesa për kapital për rrezikun operacional llogaritet sipas Metodës së Indikatorit Bazë (Basic Indicator Approach). Kërkesa për kapital llogaritet bazuar në mesataren e tre viteve të fundit të të ardhurave neto të aktivitetit të bankës, të cilat ponderohen me një koeficient α 15%.

Rreziku i Kredisë së Kundërpartisë

Rreziku i kredisë së kundërpartisë rrjedh nga aktiviteti direkt i bankës i tregtimit të derivativëve dhe letrave me vlerë në bursa të ndryshme. Llogaritja e kërkesës për kapital për këtë rrezik, kryhet duke marrë në konsideratë të gjitha ekspozimet në librin e bankës dhe në librin e tregtueshëm. Kërkesa për kapital bazohet në rregulloren e Bankës së Shqipërisë, ku në varësi të llojit të ekspozimit, perdoret një nga dy metodat: metoda e ekspozimit origjinal ose metoda e vlerësimit mark-to-market, kryesisht për kontratat e së ardhmes së indekseve ose të kontratave të differences (CFD).

Kapitali Rregullator

Kapitali Rregullator, bazuar në kërkesat e Bankës së Shqipërisë përbehet nga: kapitali i nivelit të parë (Tier 1) dhe kapitali i nivelit të dytë (Tier 2). Kapitali i nivelit të parë është i ndarë në: kapitalin bazë të nivelit të parë dhe kapitalin shtesë të nivelit të parë. Kapitali i nivelit të dytë përfshin instrumenta kapitali, aksionet preferenciale, borxhin e varur si dhe primet e emëtimit të lidhura me instrumentet e sipërpërmendura.

Minimumi i kërkuar për normën e kapitalit bazë të nivelit të parë, për normën e kapitalit të nivelit të parë dhe normën e kapitalin rregullator është i përcaktuar nga kërkesat rregullative të Bankës së Shqipërisë.

Në tabelën e mëposhtme, janë paraqitur vlerat e kërkesës për kapital për secilën prej klasave të aktiveve, të klasifikuara sipas peshës së rrezikut që ato kanë:

NORMA E MJAFTUESHMËRISË SË KAPITALIT 31 MARS 2021

Klasat e Ekspozimeve (000/ lekë)	Totali i Aktiveve me rrezik (perpara ponderimeve)	Ekspozimet e Ponderuara me Rrezik
I. Rreziku i Kredisë - Asetet e Ponderuara me Rrezik	425,132,231	210,013,299
Asetet pa risk me peshë rreziku 0%	153,895,308	-
Asetet me rrezik të ulët me peshë rreziku 20%	35,567,938	7,048,594
Asetet me peshë rreziku 35%	14,512,564	5,079,397
Asetet me peshë rreziku 50%	37,703,606	18,881,588
Asetet me peshë rreziku 75%	21,255,436	12,114,587
Asetet me peshë rreziku 85%	792,360	673,506
Asetet me peshë rreziku 100%	130,131,778	117,662,570
Asetet me peshë rreziku 125%	1,306,541	666,463
Asetet me peshë rreziku 150%	25,350,032	37,353,752
Ekspozime me peshë rreziku 250%	3,965,703	9,914,257
Ekspozime Titullzimi	129,523	97,142
Rreziku i Kunderpartisë	521,442	521,443
II. Kërkesa për Kapital për Rrezikun e Tregut	18,159,511	18,159,511
Kërkesa për Kapital për Rrezikun e Kursit të Këmbimit	10,149,451	10,149,451
Kërkesa për Kapital për Rrezikun e Pozicionit	8,010,060	8,010,060
III. Rreziku Operacional	16,795,872	-
Metoda e Treguesit të Thjeshtë	16,795,872	16,795,872
IV. Rregullime të kërkuara nga Rregullatori	-	16,795,872
Totali i Klasave të Ekspozimeve (Rreziku i Kredisë, i Tregut, Operacional dhe Rregullimet)		-
Kapitali Rregullator		244,968,681
Ratio e Mjaftueshmërisë së Kapitalit		43,073,370

Tabela 5: Informacion i përgjithshëm mbi ekspozimin ndaj rreziqeve

Grupi i Menaxhimit të Rrezikut është përgjegjës për të identifikuar, matur, monitoruar, parandaluar dhe raportuar aktivitetin e lidhur me menaxhimin e rrezikut të kredisë, rrezikut të tregut, rrezikut të likuiditetit, rrezikut operacional, rrezikut ligjor, përputhshmërisë dhe aktivitetet kundër pastrimit të parave.

Grupi i Menaxhimit të Rrezikut është një funksion që kryen në mënyrë të pavarur aktivitetin e tij nga funksionet e tjera të cilat kryejnë biznes dhe marrin përsipër rrezik.

Bazuar në aktivitetin e Grupit të Menaxhimit të Rrezikut, është hartuar Politika e Menaxhimit të Rreziqeve, e cila përcakton qartë modelin e mbrojtjes së bankës, nivelin e pranuar të rrezikut si dhe parimet e manaxhimit të rrezikut në BKT.

Banka operon bazuar në modelin e tri linjave të mbrojtjes të manaxhimit të rreziqeve. Në Linjën e parë të mbrojtjes janë përfshirë të gjitha njësitë e linjave të biznesit të cilat janë dhe burimi i rreziqeve. Linja e dytë e mbrojtjes është një funksion i pavarur i manaxhimit dhe kontrollit të rreziqeve. Linja e tretë e mbrojtjes është Grupi i Auditit të Brendshëm, i cili mundëson efektivitetin dhe eficiencën e kontrollit të bankës. Të trija linjat e mbrojtjes janë të pavarura nga njera tjetra dhe arrijnë të mundësojnë që të respektohen principet e Bankës në të gjitha nivelet e saj.

Grupi është i përbërë nga 7 departamente, të cilat janë përgjegjëse për të ndërmarrë veprimet dhe për të kryer detyrat e duhura dhe përmbushjen e qëllimeve të Grupit. Në mënyrë specifike, departamentet janë: Departamenti i Rrezikut të Kredisë, Departamenti i Rreziqeve të Tregut, Departamenti i Rreziqeve Operacional dhe Mashtrimit, Departamenti i Sigurisë Fizike, Departamenti i Çështjeve Ligjore, Departamenti i Sigurisë së Informacionit dhe Departamenti i Parandalimit të Pastrimit të Parave dhe Përputhshmërisë.

Politikat dhe procedurat e manaxhimit të rrezikut janë hartuar me qëllim që të përcaktojnë mënyrën e identifikimit dhe analizimit të rreziqeve me të cilat përballet Banka, të vendosin mjete kontrolli të përshtatshme për rreziqet, si dhe të përcaktojnë mënyrën e kontrollit, monitorimit dhe përmbajtjes me limitet e përcaktuara. Politikat dhe sistemet e manaxhimit të rrezikut rishikohen në mënyrë periodike me qëllim përditësimin e tyre me teknikat më të fundit identifikuese dhe analizuuese dhe zhvillimin e aktivitetit të bankës dhe përfshirjen e burimeve të reja të rrezikut.

Grupi raporton në mënyrë periodike tek Drejtori Ekzekutiv i Bankës, strukturat monitoruese dhe Këshilli Drejtues.

Shpërndarja e kredisë sipas qëllimit të përdorimit të kredisë (000/lekë)	Teprica mesatare bruto e kredisë gjatë periudhës tremujore	Interesi i përlogaritur
Korporata jofinanciare publike	4,741,768	1,977
ALL	4,741,768	1,977
Overdraft	3,672,401	-
Kapital qarkullues	-	-
Blerje pajisjesh	241,597	496
Pasuri të paluajtshme	827,770	1,481
Hua të tjera	-	-
USD	-	-
Overdraft	-	-
Kapital qarkullues	-	-
Blerje pajisjesh	-	-
Pasuri të paluajtshme	-	-
Hua të tjera	-	-
EUR	-	-
Overdraft	-	-
Kapital qarkullues	-	-
Blerje pajisjesh	-	-
Pasuri të paluajtshme	-	-
Hua të tjera	-	-
Të tjera monedha	-	-
Overdraft	-	-
Kapital qarkullues	-	-
Blerje pajisjesh	-	-
Pasuri të paluajtshme	-	-
Hua të tjera	-	-
Korporata jofinanciare private	44,407,191	281,038
ALL	21,652,473	92,229
Overdraft	2,564,036	354
Kapital qarkullues	3,497,856	9,401
Hua për çelje biznesi	7,551,419	39,295
Blerje pajisjesh	269,551	1,152
Pasuri të paluajtshme	7,769,611	42,026
Hua për investime në instrumenta financiare	-	-
USD	1,962,624	17,652
Overdraft	-	-
Kapital qarkullues	18,743	249
Hua për çelje biznesi	-	-

Blerje pajisjesh	-	-
Pasuri të paluajtshme	1,943,881	17,403
Hua për investime në instrumenta financiare	-	-
EUR	20,792,094	171,156
Overdraft	1,840,754	295
Kapital qarkullues	2,329,704	8,068
Hua për çelje biznesi	1,655,991	9,864
Blerje pajisjesh	148,967	608
Pasuri të paluajtshme	14,816,677	152,321
Hua për investime në instrumenta financiare	-	-
Të tjera monedha	-	-
Overdraft	-	-
Kapital qarkullues	-	-
Hua për çelje biznesi	-	-
Blerje pajisjesh	-	-
Pasuri të paluajtshme	-	-
Hua për investime në instrumenta financiare	-	-
Individë + Institucionet jo me qëllim fitimi që u shërbejnë individëve	36,723,572	124,169
ALL	34,087,106	116,112
Overdraft	1,586,671	5,714
Mallra jo të qëndrueshëm	3,165,681	18,770
Mallra të qëndrueshëm	1,273,718	3,848
Hua për blerje banesash	24,649,683	70,001
Hua për qëllime të tjera	3,411,353	17,779
<i>nga të cilat: për të vetëpunësuarit</i>	<i>1,340,117</i>	<i>10,681</i>
USD	7,615	20
Overdraft	66	-
Mallra jo të qëndrueshëm	-	-
Mallra të qëndrueshëm	1,820	3
Hua për blerje banesash	91	3
Hua për qëllime të tjera	5,639	14
<i>nga të cilat: për të vetëpunësuarit</i>	<i>-</i>	<i>-</i>
EUR	2,628,851	8,037
Overdraft	11,719	-
Mallra jo të qëndrueshëm	26,086	511
Mallra të qëndrueshëm	482,643	761
Hua për blerje banesash	1,320,888	4,425
Hua për qëllime të tjera	787,515	2,340
<i>nga të cilat: për të vetëpunësuarit</i>	<i>197,316</i>	<i>557</i>
Të tjera monedha	-	-
Overdraft	-	-
Mallra jo të qëndrueshëm	-	-
Mallra të qëndrueshëm	-	-

Hua për blerje banesash	-	-
Hua për qëllime të tjera	-	-
<i>nga të cilat: për të vetëpunësuarit</i>	-	-
Totali	85,872,531	407,184

Tabela 6: Rreziku i kredisë: Informacion i përgjithshëm

Ekspozimet ndaj Rreziqeve dhe Vlerësimi i Tyre

Rreziku i kredisë

Administrimi i rrezikut financiar

Instrument financiar është çdo kontratë që të jep të drejtën të marrësh para ose një aktiv tjetër financiar nga një palë tjetër (aktiv financiar) ose të detyron të transferosh para ose një aktiv tjetër financiar tek një palë tjetër (detyrim financiar).

Instrumentat financiare e ekspozojnë Bankën ndaj një sërë risqesh. Risqet më të rëndësishme me të cilat përballet Banka janë rreziku i kredisë, rreziku i likuiditetit dhe rreziku i tregut. Rreziku i tregut përfshin rrezikun e monedhës të huaj, rrezikun e normës së interesit dhe rrezikun e çmimeve të tjera.

Rreziku i kredisë

Rreziku i kredisë është rreziku i humbjes financiare të Bankës nëse një klient ose kundërpartia e një instrumenti financiar dështon të shlyejë detyrimet e tij kontraktuale, dhe vjen kryesisht nga huatë dhe paradhëniet e Bankës ndaj klientëve dhe bankave të tjera dhe investimeve në letra me vlerë. Për qëllime të raportimit në manaxhimin e rrezikut, Banka i merr në konsideratë të gjithë elementët e ekspozimit të rrezikut të kredisë (si rreziku i dështimit individual, i vendit dhe sektorit). Banka ka krijuar një Komitet Krediti për mbikëqyrjen e miratimit të kërkesave për kredi. Kërkesat për kredi për shuma mbi 1,000,000 Euro aprovohen me vendim të Këshillit Drejtues të Bankës. Ka fokusim të vazhdueshëm mbi cilësinë e huave, si në kohën e aprovimit, ashtu edhe gjatë gjithë jetëgjatësisë së tyre.

KLASIFIKIMI I PORTOFOLIT TË KREDIVE SIPAS SHPËRNDARJES GJEOGRAFIKE (1)

(000/ lekë)	Rrethi Tiranë	Rrethi Durrës	Rrethi Elbasan	Rrethi Shkodër	Rrethi Korcë	Rrethi Vlorë	Rrethi Lushnjë	Rrethi Gjirokastrë	Rrethi Fier
HUA_AFATSHKURTER	8,997,887	615,778	230,239	76,607	75,363	525,016	281,768	23,479	140,116
<i>ALL</i>	7,461,460	228,920	214,111	66,968	75,363	125,466	281,339	23,479	136,642
Qeveria qendrore	-	-	-	-	-	-	-	-	-
Qeveria lokale	-	-	-	-	-	-	-	-	-
Banka qendrore	-	-	-	-	-	-	-	-	-
Bankat	-	-	-	-	-	-	-	-	-
Shoqëritë e Kursim Kreditit	-	-	-	-	-	-	-	-	-
Korporata të tjera financiare (përveç shoqërive të sigurimit dhe fondeve të pensionit)	871,589	3,265	-	-	-	-	-	-	-
Shoqëritë e sigurimit dhe fondet e pensionit	-	-	-	-	-	-	-	-	-
Korporata jofinanciare publike	3,635,152	-	-	-	-	-	-	-	-
Korporata jofinanciare private	1,963,544	108,019	90,339	3,960	48,276	53,583	263,432	15	90,623
Individët +institucionet jo me qëllim fitimi që u shërbejnë individëve	991,175	117,636	123,773	63,008	27,088	71,882	17,907	23,464	46,019
VALUTE	1,536,427	386,858	16,128	9,639	-	399,550	429	-	3,474
Qeveria qendrore	-	-	-	-	-	-	-	-	-
Qeveria lokale	-	-	-	-	-	-	-	-	-
Banka qendrore	-	-	-	-	-	-	-	-	-
Bankat	-	-	-	-	-	-	-	-	-
Shoqëritë e Kursim Kreditit	-	-	-	-	-	-	-	-	-
Korporata të tjera financiare (përveç shoqërive të sigurimit dhe fondeve të pensionit)	3,854	-	-	-	-	-	-	-	-
Shoqëritë e sigurimit dhe fondet e pensionit	-	-	-	-	-	-	-	-	-
Korporata jofinanciare publike	-	-	-	-	-	-	-	-	-
Korporata jofinanciare private	1,510,332	386,760	16,085	9,330	-	383,012	429	-	3,474
Individët dhe institucionet jo me qëllim fitimi që u shërbejnë individëve	22,241	99	42	309	-	16,538	-	-	-

KLASIFIKIMI I PORTOFOLIT TË KREDIVE SIPAS SHPËRNDARJES GJEOGRAFIKE (2)

(000/ lekë)	Rrethi Tiranë	Rrethi Durrës	Rrethi Elbasan	Rrethi Shkodër	Rrethi Korcë	Rrethi Vlorë	Rrethi Lushnjë	Rrethi Gjirokastrë	Rrethi Fier
HUA_AFATMESME	8,023,403	887,138	611,375	302,961	272,891	746,532	242,479	79,492	246,937
<i>ALL</i>	6,211,904	637,165	609,874	287,187	266,431	304,434	242,479	79,035	237,065
Qeveria qendrore	-	-	-	-	-	-	-	-	-
Qeveria lokale	-	-	260,408	-	-	16,651	-	-	-
Banka qendrore	-	-	-	-	-	-	-	-	-
Bankat	-	-	-	-	-	-	-	-	-
Shoqëritë e Kursim Kreditit	-	-	-	-	-	-	-	-	-
Korporata të tjera financiare (përveç shoqërive të sigurimit dhe fondeve të pensionit)	1,775,750	-	-	-	-	-	-	-	-
Shoqëritë e sigurimit dhe fondet e pensionit	-	-	-	-	-	-	-	-	-
Korporata jofinanciare publike	225,978	-	-	-	-	-	-	-	-
Korporata jofinanciare private	2,058,718	335,222	110,544	49,790	93,818	134,985	145,712	5,326	59,083
Individët +institucionet jo me qëllim fitimi që u shërbejnë individëve	2,151,458	301,944	238,922	237,397	172,614	152,798	96,767	73,709	177,982
VALUTE	1,811,498	249,973	1,501	15,774	6,460	442,098	-	457	9,872
Qeveria qendrore	-	-	-	-	-	-	-	-	-
Qeveria lokale	-	-	-	-	-	-	-	-	-
Banka qendrore	-	-	-	-	-	-	-	-	-
Bankat	-	-	-	-	-	-	-	-	-
Shoqëritë e Kursim Kreditit	-	-	-	-	-	-	-	-	-
Korporata të tjera financiare (përveç shoqërive të sigurimit dhe fondeve të pensionit)	1,883	-	-	-	-	-	-	-	-
Shoqëritë e sigurimit dhe fondet e pensionit	-	-	-	-	-	-	-	-	-
Korporata jofinanciare publike	-	-	-	-	-	-	-	-	-
Korporata jofinanciare private	1,580,367	223,594	-	2,914	-	416,099	-	-	707
Individët dhe institucionet jo me qëllim fitimi që u shërbejnë individëve	229,249	26,378	1,501	12,860	6,460	25,998	-	457	9,164

KLASIFIKIMI I PORTOFOLIT TË KREDIVE SIPAS SHPËRNDARJES GJEOGRAFIKE (3)

(000/ lekë)	Rrethi Tiranë	Rrethi Durrës	Rrethi Elbasan	Rrethi Shkodër	Rrethi Korcë	Rrethi Vlorë	Rrethi Lushnjë	Rrethi Gjirokastrë	Rrethi Fier
HUA_AFATGJATE	49,430,007	2,541,875	2,197,142	1,651,140	808,600	1,990,034	381,558	478,300	1,107,995
<i>ALL</i>	<i>31,222,071</i>	<i>1,967,625</i>	<i>1,331,229</i>	<i>1,398,089</i>	<i>805,496</i>	<i>1,741,529</i>	<i>342,547</i>	<i>473,316</i>	<i>1,060,765</i>
Qeveria qendrore	11,857	-	-	-	-	-	-	-	-
Qeveria lokale	-	-	-	-	-	-	-	-	-
Banka qendrore	-	-	-	-	-	-	-	-	-
Bankat	-	-	-	-	-	-	-	-	-
Shoqëritë e Kursim Kreditit	-	-	-	-	-	-	-	-	-
Korporata të tjera financiare (përveç shoqërive të sigurimit dhe fondeve të pensionit)	405,126	-	-	-	-	-	-	-	-
Shoqëritë e sigurimit dhe fondet e pensionit	-	-	-	-	-	-	-	-	-
Korporata jofinanciare publike	817,362	-	-	-	-	-	-	-	-
Korporata jofinanciare private	14,362,492	80,803	342,918	89,054	111,778	266,590	38,372	4,819	77,068
Individët +institucionet jo me qëllim fitimi që u shërbejnë individëve	15,625,234	1,886,822	988,311	1,309,035	693,718	1,474,939	304,175	468,496	983,697
VALUTE	18,207,935	574,250	865,913	253,051	3,104	248,505	39,011	4,985	47,231
Qeveria qendrore	-	-	-	-	-	-	-	-	-
Qeveria lokale	-	-	-	-	-	-	-	-	-
Banka qendrore	-	-	-	-	-	-	-	-	-
Bankat	-	-	-	-	-	-	-	-	-
Shoqëritë e Kursim Kreditit	-	-	-	-	-	-	-	-	-
Korporata të tjera financiare (përveç shoqërive të sigurimit dhe fondeve të pensionit)	-	-	-	-	-	-	-	-	-
Shoqëritë e sigurimit dhe fondet e pensionit	-	-	-	-	-	-	-	-	-
Korporata jofinanciare publike	-	-	-	-	-	-	-	-	-
Korporata jofinanciare private	16,678,667	263,455	846,821	213,770	-	114,153	22,737	-	-
Individët dhe institucionet jo me qëllim fitimi që u shërbejnë individëve	1,529,268	310,795	19,092	39,281	3,104	134,352	16,274	4,985	47,231
Totali	66,451,297	4,044,792	3,038,757	2,030,708	1,156,854	3,261,582	905,805	581,271	1,495,048

KLASIFIKIMI I PORTOFOLIT TË KREDIVE SIPAS SHPËRNDARJES GJEOGRAFIKE (4)

(000/ lekë)	Rrethi Berat	Rrethi Pogradec	Rrethi Sarandë	Rrethi Peshkopi	Rrethi Kukës	Rrethi Lezhë	Rrethi Burrel	Rrethi Kavajë	Rrethi Përmet
HUA_AFATSHKURTER	61,491	40,073	24,997	83,002	23,879	60,842	-	36,280	-
ALL	61,491	40,073	24,997	83,002	23,879	58,939	-	32,303	-
Qeveria qendrore	-	-	-	-	-	-	-	-	-
Qeveria lokale	-	-	-	-	-	-	-	-	-
Banka qendrore	-	-	-	-	-	-	-	-	-
Bankat	-	-	-	-	-	-	-	-	-
Shoqëritë e Kursim Kreditit	-	-	-	-	-	-	-	-	-
Korporata të tjera financiare (përveç shoqërive të sigurimit dhe fondeve të pensionit)	-	-	-	-	-	-	-	-	-
Shoqëritë e sigurimit dhe fondet e pensionit	-	-	-	-	-	-	-	-	-
Korporata jofinanciare publike	-	-	-	-	-	-	-	-	-
Korporata jofinanciare private	35,901	32,335	12,405	66,974	11,798	31,205	-	7,135	-
Individët +institucionet jo me qëllim fitimi që u shërbejnë individëve	25,591	7,738	12,592	16,028	12,081	27,735	-	25,168	-
VALUTE	-	-	-	-	-	1,903	-	3,977	-
Qeveria qendrore	-	-	-	-	-	-	-	-	-
Qeveria lokale	-	-	-	-	-	-	-	-	-
Banka qendrore	-	-	-	-	-	-	-	-	-
Bankat	-	-	-	-	-	-	-	-	-
Shoqëritë e Kursim Kreditit	-	-	-	-	-	-	-	-	-
Korporata të tjera financiare (përveç shoqërive të sigurimit dhe fondeve të pensionit)	-	-	-	-	-	-	-	-	-
Shoqëritë e sigurimit dhe fondet e pensionit	-	-	-	-	-	-	-	-	-
Korporata jofinanciare publike	-	-	-	-	-	-	-	-	-
Korporata jofinanciare private	-	-	-	-	-	-	-	3,977	-
Individët dhe institucionet jo me qëllim fitimi që u shërbejnë individëve	-	-	-	-	-	1,903	-	-	-

KLASIFIKIMI I PORTOFOLIT TË KREDIVE SIPAS SHPËRNDARJES GJEOGRAFIKE (5)

(000/ lekë)	Rrethi Berat	Rrethi Pogradec	Rrethi Sarandë	Rrethi Peshkopi	Rrethi Kukës	Rrethi Lezhë	Rrethi Burrel	Rrethi Kavajë	Rrethi Përmet
HUA_AFATMESME	101,933	87,774	89,997	83,308	49,001	145,241	-	273,726	-
ALL	100,359	86,990	89,226	83,308	49,001	120,940	-	165,438	-
Qeveria qendrore	-	-	-	-	-	-	-	-	-
Qeveria lokale	-	-	-	-	-	-	-	-	-
Banka qendrore	-	-	-	-	-	-	-	-	-
Bankat	-	-	-	-	-	-	-	-	-
Shoqëritë e Kursim Kreditit	-	-	-	-	-	-	-	-	-
Korporata të tjera financiare (përveç shoqërive të sigurimit dhe fondeve të pensionit)	-	-	-	-	-	-	-	-	-
Shoqëritë e sigurimit dhe fondet e pensionit	-	-	-	-	-	-	-	-	-
Korporata jofinanciare publike	-	-	-	-	-	-	-	-	-
Korporata jofinanciare private	13,256	36,771	15,758	29,094	27,583	40,114	-	2,863	-
Individët +institucionet jo me qëllim fitimi që u shërbejnë individëve	87,103	50,219	73,467	54,214	21,417	80,825	-	162,574	-
VALUTE	1,574	785	772	-	-	24,302	-	108,289	-
Qeveria qendrore	-	-	-	-	-	-	-	-	-
Qeveria lokale	-	-	-	-	-	-	-	-	-
Banka qendrore	-	-	-	-	-	-	-	-	-
Bankat	-	-	-	-	-	-	-	-	-
Shoqëritë e Kursim Kreditit	-	-	-	-	-	-	-	-	-
Korporata të tjera financiare (përveç shoqërive të sigurimit dhe fondeve të pensionit)	-	-	-	-	-	-	-	-	-
Shoqëritë e sigurimit dhe fondet e pensionit	-	-	-	-	-	-	-	-	-
Korporata jofinanciare publike	-	-	-	-	-	-	-	-	-
Korporata jofinanciare private	1,370	-	772	-	-	-	-	105,813	-
Individët dhe institucionet jo me qëllim fitimi që u shërbejnë individëve	204	785	-	-	-	24,302	-	2,476	-

KLASIFIKIMI I PORTOFOLIT TË KREDIVE SIPAS SHPËRNDARJES GJEOGRAFIKE (6)

(000/ lekë)	Rrethi Berat	Rrethi Pogradec	Rrethi Sarandë	Rrethi Peshkopi	Rrethi Kukës	Rrethi Lezhë	Rrethi Burrel	Rrethi Kavajë	Rrethi Përmet
HUA_AFATGJATE	487,673	349,247	817,276	227,206	255,746	648,592	-	387,827	-
ALL	486,102	348,821	732,962	222,929	255,746	592,760	-	374,038	-
Qeveria qendrore	-	-	-	-	-	-	-	-	-
Qeveria lokale	-	-	-	-	-	-	-	-	-
Banka qendrore	-	-	-	-	-	-	-	-	-
Bankat	-	-	-	-	-	-	-	-	-
Shoqëritë e Kursim Kreditit	-	-	-	-	-	-	-	-	-
Korporata të tjera financiare (përveç shoqërive të sigurimit dhe fondeve të pensionit)	-	-	-	-	-	-	-	-	-
Shoqëritë e sigurimit dhe fondet e pensionit	-	-	-	-	-	-	-	-	-
Korporata jofinanciare publike	-	-	-	-	-	-	-	-	-
Korporata jofinanciare private	71,540	21,425	4,051	18,113	13,802	1,316	-	4,577	-
Individët +institucionet jo me qëllim fitimi që u shërbejnë individëve	414,562	327,396	728,911	204,816	241,945	591,444	-	369,461	-
VALUTE	1,571	427	84,314	4,277	-	55,832	-	13,788	-
Qeveria qendrore	-	-	-	-	-	-	-	-	-
Qeveria lokale	-	-	-	-	-	-	-	-	-
Banka qendrore	-	-	-	-	-	-	-	-	-
Bankat	-	-	-	-	-	-	-	-	-
Shoqëritë e Kursim Kreditit	-	-	-	-	-	-	-	-	-
Korporata të tjera financiare (përveç shoqërive të sigurimit dhe fondeve të pensionit)	-	-	-	-	-	-	-	-	-
Shoqëritë e sigurimit dhe fondet e pensionit	-	-	-	-	-	-	-	-	-
Korporata jofinanciare publike	-	-	-	-	-	-	-	-	-
Korporata jofinanciare private	772	-	40,954	-	-	-	-	6,298	-
Individët dhe institucionet jo me qëllim fitimi që u shërbejnë individëve	799	427	43,360	4,277	-	55,832	-	7,490	-
Totali	651,097	477,095	932,270	393,516	328,626	854,676	-	697,833	-

KLASIFIKIMI I PORTOFOLIT TË KREDIVE SIPAS SHPËRNDARJES GJEOGRAFIKE (7)

(000/ lekë)	Rrethi Gramsh	Rrethi Librazhd	Rrethi Devoll	Rrethi Kuçovë	Rrethi Mallakastër	Rrethi Malësi e Madhe	Rrethi Delvinë	Rrethi Mirditë	Rrethi Laç
HUA_AFATSHKURTER	13,627	11,876	-	6,412	-	-	7,820	25,725	13,304
ALL	13,449	11,876	-	6,412	-	-	7,820	25,656	13,304
Qeveria qendrore	-	-	-	-	-	-	-	-	-
Qeveria lokale	-	-	-	-	-	-	-	-	-
Banka qendrore	-	-	-	-	-	-	-	-	-
Bankat	-	-	-	-	-	-	-	-	-
Shoqëritë e Kursim Kreditit	-	-	-	-	-	-	-	-	-
Korporata të tjera financiare (përveç shoqërive të sigurimit dhe fondeve të pensionit)	-	-	-	-	-	-	-	-	-
Shoqëritë e sigurimit dhe fondet e pensionit	-	-	-	-	-	-	-	-	-
Korporata jofinanciare publike	-	-	-	-	-	-	-	-	-
Korporata jofinanciare private	8,548	2,500	-	-	-	-	-	15,252	-
Individët +institucionet jo me qëllim fitimi që u shërbejnë individëve	4,901	9,376	-	6,412	-	-	7,820	10,404	13,304
VALUTE	178	-	-	-	-	-	-	69	-
Qeveria qendrore	-	-	-	-	-	-	-	-	-
Qeveria lokale	-	-	-	-	-	-	-	-	-
Banka qendrore	-	-	-	-	-	-	-	-	-
Bankat	-	-	-	-	-	-	-	-	-
Shoqëritë e Kursim Kreditit	-	-	-	-	-	-	-	-	-
Korporata të tjera financiare (përveç shoqërive të sigurimit dhe fondeve të pensionit)	-	-	-	-	-	-	-	-	-
Shoqëritë e sigurimit dhe fondet e pensionit	-	-	-	-	-	-	-	-	-
Korporata jofinanciare publike	-	-	-	-	-	-	-	-	-
Korporata jofinanciare private	-	-	-	-	-	-	-	-	-
Individët dhe institucionet jo me qëllim fitimi që u shërbejnë individëve	178	-	-	-	-	-	-	69	-

KLASIFIKIMI I PORTOFOLIT TË KREDIVE SIPAS SHPËRNDARJES GJEOGRAFIKE (8)

(000/ lekë)	Rrethi Gramsh	Rrethi Librazhd	Rrethi Devoll	Rrethi Kuçovë	Rrethi Mallakastër	Rrethi Malësi e Madhe	Rrethi Delvinë	Rrethi Mirditë	Rrethi Laç
HUA_AFATMESME	49,543	41,234	-	20,657	-	-	19,948	54,090	52,052
ALL	49,543	40,368	-	20,657	-	-	19,948	54,090	52,052
Qeveria qendrore	-	-	-	-	-	-	-	-	-
Qeveria lokale	-	-	-	-	-	-	-	-	-
Banka qendrore	-	-	-	-	-	-	-	-	-
Bankat	-	-	-	-	-	-	-	-	-
Shoqëritë e Kursim Kreditit	-	-	-	-	-	-	-	-	-
Korporata të tjera financiare (përveç shoqërive të sigurimit dhe fondeve të pensionit)	-	-	-	-	-	-	-	-	-
Shoqëritë e sigurimit dhe fondet e pensionit	-	-	-	-	-	-	-	-	-
Korporata jofinanciare publike	-	-	-	-	-	-	-	-	-
Korporata jofinanciare private	22,075	2,504	-	-	-	-	-	26,698	9,427
Individët +institucionet jo me qëllim fitimi që u shërbejnë individëve	27,468	37,864	-	20,657	-	-	19,948	27,391	42,625
VALUTE	-	866	-	-	-	-	-	-	-
Qeveria qendrore	-	-	-	-	-	-	-	-	-
Qeveria lokale	-	-	-	-	-	-	-	-	-
Banka qendrore	-	-	-	-	-	-	-	-	-
Bankat	-	-	-	-	-	-	-	-	-
Shoqëritë e Kursim Kreditit	-	-	-	-	-	-	-	-	-
Korporata të tjera financiare (përveç shoqërive të sigurimit dhe fondeve të pensionit)	-	-	-	-	-	-	-	-	-
Shoqëritë e sigurimit dhe fondet e pensionit	-	-	-	-	-	-	-	-	-
Korporata jofinanciare publike	-	-	-	-	-	-	-	-	-
Korporata jofinanciare private	-	-	-	-	-	-	-	-	-
Individët dhe institucionet jo me qëllim fitimi që u shërbejnë individëve	-	866	-	-	-	-	-	-	-

KLASIFIKIMI I PORTOFOLIT TË KREDIVE SIPAS SHPËRNDARJES GJEOGRAFIKE (9)

(000/ lekë)	Rrethi Gramsh	Rrethi Librazhd	Rrethi Devoll	Rrethi Kuçovë	Rrethi Mallakastër	Rrethi Malësi e Madhe	Rrethi Delvinë	Rrethi Mirditë	Rrethi Laç
HUA_AFATGJATE	68,205	235,061	-	66,306	-	-	79,746	193,585	170,844
ALL	62,086	235,061	-	66,191	-	-	58,258	193,585	169,847
Qeveria qendrore	-	-	-	-	-	-	-	-	-
Qeveria lokale	-	-	-	-	-	-	-	-	-
Banka qendrore	-	-	-	-	-	-	-	-	-
Bankat	-	-	-	-	-	-	-	-	-
Shoqëritë e Kursim Kreditit	-	-	-	-	-	-	-	-	-
Korporata të tjera financiare (përveç shoqërive të sigurimit dhe fondeve të pensionit)	-	-	-	-	-	-	-	-	-
Shoqëritë e sigurimit dhe fondet e pensionit	-	-	-	-	-	-	-	-	-
Korporata jofinanciare publike	-	-	-	-	-	-	-	-	-
Korporata jofinanciare private	2,245	-	-	-	-	-	-	-	-
Individët +institucionet jo me qëllim fitimi që u shërbejnë individëve	59,841	235,061	-	66,191	-	-	58,258	193,585	169,847
VALUTE	6,119	-	-	116	-	-	21,488	-	997
Qeveria qendrore	-	-	-	-	-	-	-	-	-
Qeveria lokale	-	-	-	-	-	-	-	-	-
Banka qendrore	-	-	-	-	-	-	-	-	-
Bankat	-	-	-	-	-	-	-	-	-
Shoqëritë e Kursim Kreditit	-	-	-	-	-	-	-	-	-
Korporata të tjera financiare (përveç shoqërive të sigurimit dhe fondeve të pensionit)	-	-	-	-	-	-	-	-	-
Shoqëritë e sigurimit dhe fondet e pensionit	-	-	-	-	-	-	-	-	-
Korporata jofinanciare publike	-	-	-	-	-	-	-	-	-
Korporata jofinanciare private	-	-	-	-	-	-	-	-	-
Individët dhe institucionet jo me qëllim fitimi që u shërbejnë individëve	6,119	-	-	116	-	-	21,488	-	997
TOTALI	131,374	288,171	-	93,375	-	-	107,514	273,399	236,200

KLASIFIKIMI I PORTOFOLIT TË KREDIVE SIPAS SHPËRNDARJES GJEOGRAFIKE (10)

(000/ lekë)	Rrethi Ballsh	Rrethi Bilisht	Rrethi Bulqizë	Rrethi Ersekë	Rrethi Has	Rrethi Koplík	Rrethi Krujë	Rrethi Peqin	Rrethi Pukë
HUA_AFATSHKURTER	-	14,753	-	-	-	8,803	36,331	28,348	-
ALL	-	14,753	-	-	-	8,803	36,331	28,348	-
Qeveria qendrore	-	-	-	-	-	-	-	-	-
Qeveria lokale	-	-	-	-	-	-	-	-	-
Banka qendrore	-	-	-	-	-	-	-	-	-
Bankat	-	-	-	-	-	-	-	-	-
Shoqëritë e Kursim Kreditit	-	-	-	-	-	-	-	-	-
Korporata të tjera financiare (përveç shoqërive të sigurimit dhe fondëve të pensionit)	-	-	-	-	-	-	-	-	-
Shoqëritë e sigurimit dhe fondet e pensionit	-	-	-	-	-	-	-	-	-
Korporata jofinanciare publike	-	-	-	-	-	-	-	-	-
Korporata jofinanciare private	-	7,094	-	-	-	-	12,877	-	-
Individët +institucionet jo me qëllim fitimi që u shërbejnë individëve	-	7,659	-	-	-	8,803	23,453	28,348	-
VALUTE	-	-	-	-	-	-	-	-	-
Qeveria qendrore	-	-	-	-	-	-	-	-	-
Qeveria lokale	-	-	-	-	-	-	-	-	-
Banka qendrore	-	-	-	-	-	-	-	-	-
Bankat	-	-	-	-	-	-	-	-	-
Shoqëritë e Kursim Kreditit	-	-	-	-	-	-	-	-	-
Korporata të tjera financiare (përveç shoqërive të sigurimit dhe fondëve të pensionit)	-	-	-	-	-	-	-	-	-
Shoqëritë e sigurimit dhe fondet e pensionit	-	-	-	-	-	-	-	-	-
Korporata jofinanciare publike	-	-	-	-	-	-	-	-	-
Korporata jofinanciare private	-	-	-	-	-	-	-	-	-
Individët dhe institucionet jo me qëllim fitimi që u shërbejnë individëve	-	-	-	-	-	-	-	-	-

KLASIFIKIMI I PORTOFOLIT TË KREDIVE SIPAS SHPËRNDARJES GJEOGRAFIKE (11)

(000/ lekë)	Rrethi Ballsh	Rrethi Bilisht	Rrethi Bulqizë	Rrethi Ersekë	Rrethi Has	Rrethi Koplík	Rrethi Krujë	Rrethi Peqin	Rrethi Pukë
HUA_AFATMESME	-	54,555	-	-	-	36,603	83,507	84,697	-
ALL	-	53,924	-	-	-	36,603	80,651	82,995	-
Qeveria qendrore	-	-	-	-	-	-	-	-	-
Qeveria lokale	-	-	-	-	-	-	-	-	-
Banka qendrore	-	-	-	-	-	-	-	-	-
Bankat	-	-	-	-	-	-	-	-	-
Shoqëritë e Kursim Kreditit	-	-	-	-	-	-	-	-	-
Korporata të tjera financiare (përveç shoqërive të sigurimit dhe fondeve të pensionit)	-	-	-	-	-	-	-	-	-
Shoqëritë e sigurimit dhe fondet e pensionit	-	-	-	-	-	-	-	-	-
Korporata jofinanciare publike	-	-	-	-	-	-	-	-	-
Korporata jofinanciare private	-	13,572	-	-	-	4,972	6,115	15,392	-
Individët +institucionet jo me qëllim fitimi që u shërbejnë individëve	-	40,352	-	-	-	31,630	74,536	67,603	-
VALUTE	-	631	-	-	-	-	2,856	1,702	-
Qeveria qendrore	-	-	-	-	-	-	-	-	-
Qeveria lokale	-	-	-	-	-	-	-	-	-
Banka qendrore	-	-	-	-	-	-	-	-	-
Bankat	-	-	-	-	-	-	-	-	-
Shoqëritë e Kursim Kreditit	-	-	-	-	-	-	-	-	-
Korporata të tjera financiare (përveç shoqërive të sigurimit dhe fondeve të pensionit)	-	-	-	-	-	-	-	-	-
Shoqëritë e sigurimit dhe fondet e pensionit	-	-	-	-	-	-	-	-	-
Korporata jofinanciare publike	-	-	-	-	-	-	-	-	-
Korporata jofinanciare private	-	-	-	-	-	-	-	1,702	-
Individët dhe institucionet jo me qëllim fitimi që u shërbejnë individëve	-	631	-	-	-	-	2,856	-	-

KLASIFIKIMI I PORTOFOLIT TË KREDIVE SIPAS SHPËRNDARJES GJEOGRAFIKE (12)

(000/ lekë)	Rrethi Ballsh	Rrethi Bilisht	Rrethi Bulqizë	Rrethi Ersekë	Rrethi Has	Rrethi Koplík	Rrethi Krujë	Rrethi Peqin	Rrethi Pukë
HUA_AFATGJATE	-	72,466	-	-	-	125,969	399,573	197,949	-
ALL	-	71,452	-	-	-	107,252	389,250	197,949	-
Qeveria qendrore	-	-	-	-	-	-	-	-	-
Qeveria lokale	-	-	-	-	-	-	-	-	-
Banka qendrore	-	-	-	-	-	-	-	-	-
Bankat	-	-	-	-	-	-	-	-	-
Shoqëritë e Kursim Kreditit	-	-	-	-	-	-	-	-	-
Korporata të tjera financiare (përveç shoqërive të sigurimit dhe fondeve të pensionit)	-	-	-	-	-	-	-	-	-
Shoqëritë e sigurimit dhe fondet e pensionit	-	-	-	-	-	-	-	-	-
Korporata jofinanciare publike	-	-	-	-	-	-	-	-	-
Korporata jofinanciare private	-	10,771	-	-	-	50,491	7,598	1,597	-
Individët +institucionet jo me qëllim fitimi që u shërbejnë individëve	-	60,681	-	-	-	56,762	381,652	196,352	-
VALUTE	-	1,014	-	-	-	18,717	10,323	-	-
Qeveria qendrore	-	-	-	-	-	-	-	-	-
Qeveria lokale	-	-	-	-	-	-	-	-	-
Banka qendrore	-	-	-	-	-	-	-	-	-
Bankat	-	-	-	-	-	-	-	-	-
Shoqëritë e Kursim Kreditit	-	-	-	-	-	-	-	-	-
Korporata të tjera financiare (përveç shoqërive të sigurimit dhe fondeve të pensionit)	-	-	-	-	-	-	-	-	-
Shoqëritë e sigurimit dhe fondet e pensionit	-	-	-	-	-	-	-	-	-
Korporata jofinanciare publike	-	-	-	-	-	-	-	-	-
Korporata jofinanciare private	-	-	-	-	-	-	-	-	-
Individët dhe institucionet jo me qëllim fitimi që u shërbejnë individëve	-	1,014	-	-	-	18,717	10,323	-	-
TOTALI	-	141,774	-	-	-	171,375	519,410	310,994	-

KLASIFIKIMI I PORTOFOLIT TË KREDIVE SIPAS SHPËRNDARJES GJEOGRAFIKE (13)

(000/ lekë)	Rrethi Skrapar	Rrethi Tepelenë	Rrethi Tropojë	TOTALI
HUA_AFATSHKURTER	1,645	-	-	11,465,460
<i>ALL</i>	<i>1,645</i>	-	-	<i>9,106,828</i>
Qeveria qendrore	-	-	-	-
Qeveria lokale	-	-	-	-
Banka qendrore	-	-	-	-
Bankat	-	-	-	-
Shoqëritë e Kursim Kreditit	-	-	-	-
Korporata të tjera financiare (përveç shoqërive të sigurimit dhe fondeve të pensionit)	-	-	-	874,854
Shoqëritë e sigurimit dhe fondet e pensionit	-	-	-	-
Korporata jofinanciare publike	-	-	-	3,635,152
Korporata jofinanciare private	-	-	-	2,865,814
Individët +institucionet jo me qëllim fitimi që u shërbejnë individëve	1,645	-	-	1,731,009
VALUTE	-	-	-	2,358,632
Qeveria qendrore	-	-	-	-
Qeveria lokale	-	-	-	-
Banka qendrore	-	-	-	-
Bankat	-	-	-	-
Shoqëritë e Kursim Kreditit	-	-	-	-
Korporata të tjera financiare (përveç shoqërive të sigurimit dhe fondeve të pensionit)	-	-	-	3,854
Shoqëritë e sigurimit dhe fondet e pensionit	-	-	-	-
Korporata jofinanciare publike	-	-	-	-
Korporata jofinanciare private	-	-	-	2,313,399
Individët dhe institucionet jo me qëllim fitimi që u shërbejnë individëve	-	-	-	41,379

KLASIFIKIMI I PORTOFOLIT TË KREDIVE SIPAS SHPËRNDARJES GJEOGRAFIKE (14)

(000/ lekë)	Rrethi Skrapar	Rrethi Tepelenë	Rrethi Tropojë	TOTALI
HUA_AFATMESME	10,028	-	-	12,751,102
<i>ALL</i>	8,779	-	-	10,070,445
Qeveria qendrore	-	-	-	-
Qeveria lokale	-	-	-	277,059
Banka qendrore	-	-	-	-
Bankat	-	-	-	-
Shoqëritë e Kursim Kreditit	-	-	-	-
Korporata të tjera financiare (përveç shoqërive të sigurimit dhe fondeve të pensionit)	-	-	-	1,775,750
Shoqëritë e sigurimit dhe fondet e pensionit	-	-	-	-
Korporata jofinanciare publike	-	-	-	225,978
Korporata jofinanciare private	-	-	-	3,259,393
Individët +institucionet jo me qëllim fitimi që u shërbejnë individëve	8,779	-	-	4,532,265
VALUTE	1,249	-	-	2,680,657
Qeveria qendrore	-	-	-	-
Qeveria lokale	-	-	-	-
Banka qendrore	-	-	-	-
Bankat	-	-	-	-
Shoqëritë e Kursim Kreditit	-	-	-	-
Korporata të tjera financiare (përveç shoqërive të sigurimit dhe fondeve të pensionit)	-	-	-	1,883
Shoqëritë e sigurimit dhe fondet e pensionit	-	-	-	-
Korporata jofinanciare publike	-	-	-	-
Korporata jofinanciare private	0	-	-	2,333,340
Individët dhe institucionet jo me qëllim fitimi që u shërbejnë individëve	1,249	-	-	345,435

KLASIFIKIMI I PORTOFOLIT TË KREDIVE SIPAS SHPËRNDARJES GJEOGRAFIKE (15)

(000/ lekë)	Rrethi Skrapar	Rrethi Tepelenë	Rrethi Tropojë	TOTALI
HUA_AFATGJATE	4,496	-	-	65,374,420
<i>ALL</i>	4,496	-	-	44,911,451
Qeveria qendrore	-	-	-	11,857
Qeveria lokale	-	-	-	-
Banka qendrore	-	-	-	-
Bankat	-	-	-	-
Shoqëritë e Kursim Kreditit	-	-	-	-
Korporata të tjera financiare (përveç shoqërive të sigurimit dhe fondeve të pensionit)	-	-	-	405,126
Shoqëritë e sigurimit dhe fondet e pensionit	-	-	-	-
Korporata jofinanciare publike	-	-	-	817,362
Korporata jofinanciare private	-	-	-	15,581,421
Individët dhe institucionet jo me qëllim fitimi që u shërbejnë individëve	4,496	-	-	28,095,685
VALUTE	-	-	-	20,462,969
Qeveria qendrore	-	-	-	-
Qeveria lokale	-	-	-	-
Banka qendrore	-	-	-	-
Bankat	-	-	-	-
Shoqëritë e Kursim Kreditit	-	-	-	-
Korporata të tjera financiare (përveç shoqërive të sigurimit dhe fondeve të pensionit)	-	-	-	-
Shoqëritë e sigurimit dhe fondet e pensionit	-	-	-	-
Korporata jofinanciare publike	-	-	-	-
Korporata jofinanciare private	-	-	-	18,187,627
Individët dhe institucionet jo me qëllim fitimi që u shërbejnë individëve	-	-	-	2,275,342
TOTALI	16,169	-	-	89,590,982

KLASIFIKIMI I PORTOFOLIT TË KREDIVE SIPAS SEKTORËVE TE EKONOMISË (1)

(000/ lekë)	Rrethi Tiranë	Rrethi Durrës	Rrethi Elbasan	Rrethi Shkodër	Rrethi Korcë	Rrethi Vlorë	Rrethi Lushnjë	Rrethi Gjirokastër	Rrethi Fier
Korporata jofinanciare private	38,154,120	1,397,852	1,406,707	368,817	253,872	1,368,423	470,682	10,161	230,955
Bujqësia, Pyjet, Peshkimi	177,746	-	5,353	1,796	-	9,791	-	-	1,071
Industria nxjerrëse	2,031,213	-	-	-	-	-	-	-	751
Industria përpunuese	2,510,298	343,479	80,033	222,253	58,576	68,357	175,568	0	12,361
Energjia elektrike, furnizimi me gaz, avull dhe ajër i kondicionuar	5,774,535	72,489	75,266	2,506	14,282	75,348	6,679	-	10,437
Furnizimi me ujë, aktivitete të trajtimit dhe menaxhimit të mbeturinave, mbetjeve	43,093	-	8,281	-	-	1,030	-	-	-
Ndërtimi	10,043,043	359,478	652,504	8,110	2,729	199,058	168,830	1,189	144,207
Tregtia me shumicë dhe me pakicë; Riparimi i automjeteve dhe motoçikletave	9,797,821	513,277	228,656	44,138	145,259	786,941	114,378	8,214	36,514
Transporti dhe magazinimi	50,951	837	9,991	-	-	14,450	-	-	11,603
Akomodimi dhe shërbimi ushqimor	2,312,682	44,133	75,764	659	27,545	36,510	1,799	743	8,327
Informacioni dhe komunikacioni	3,803,986	11,315	5,977	48,057	-	36,533	-	-	-
Aktivitete financiare dhe të sigurimit	-	-	-	-	-	-	-	-	-
Aktivitete të pasurive të paluajtshme	1,154,970	4,291	228,585	-	-	51,431	-	-	1,070
Aktivitete profesionale, shkencore dhe teknike	15,423	-	1,503	-	-	-	-	-	1,198
Shërbime administrative dhe mbështetëse	195,502	15,114	8,718	4,938	4,377	13,065	2,912	-	-
Administrimi publik dhe mbrojtja; Sigurimi social i detyrueshëm	-	-	-	-	-	-	-	-	-
Arsimi	173,789	-	11,297	33,649	-	55,661	-	-	-
Shëndetësia dhe aktivitete të punës sociale	12,748	29,811	-	-	-	6,651	-	-	1,640
Arte, argëtim dhe çlodhje	-	-	-	-	-	-	-	-	-
Aktivitete të tjera shërbimi	28,409	1,052	14,452	-	-	11,670	-	-	-
Aktivitetet të familjeve si punëdhënës; Aktivitete të prodhimit të mallrave e shërbimeve të pandryshueshme të familjeve për përdorimin e vet	27,912	2,576	326	2,711	1,101	1,926	516	15	1,774
Aktivitete të organizatave dhe organizmave ndërkombëtare	-	-	-	-	-	-	-	-	-

KLASIFIKIMI I PORTOFOLIT TË KREDIVE SIPAS SEKTORËVE TE EKONOMISË (2)

(000/ lekë)	Rrethi Tiranë	Rrethi Durrës	Rrethi Elbasan	Rrethi Shkodër	Rrethi Korcë	Rrethi Vlorë	Rrethi Lushnjë	Rrethi Gjirokastrë	Rrethi Fier
Korporata jofinanciare publike	4,678,492	-	-	-	-	-	-	-	-
Bujqësia, Pyjet, Peshkimi	-	-	-	-	-	-	-	-	-
Industria nxjerrëse	-	-	-	-	-	-	-	-	-
Industria përpunuese	-	-	-	-	-	-	-	-	-
Energjia elektrike, furnizimi me gaz, avull dhe ajër i kondicionuar	2,854,437	-	-	-	-	-	-	-	-
Furnizimi me ujë, aktivitete të trajtimit dhe menaxhimit të mbeturinave, mbetjeve	1,824,055	-	-	-	-	-	-	-	-
Ndërtimi	-	-	-	-	-	-	-	-	-
Tregtia me shumicë dhe me pakicë; Riparimi i automjeteve dhe motoçikletave	-	-	-	-	-	-	-	-	-
Transporti dhe magazinimi	-	-	-	-	-	-	-	-	-
Akomodimi dhe shërbimi ushqimor	-	-	-	-	-	-	-	-	-
Informacioni dhe komunikacioni	-	-	-	-	-	-	-	-	-
Aktivitete financiare dhe të sigurimit	-	-	-	-	-	-	-	-	-
Aktivitete të pasurive të paluajtshme	-	-	-	-	-	-	-	-	-
Aktivitete profesionale, shkencore dhe teknike	-	-	-	-	-	-	-	-	-
Shërbime administrative dhe mbështetëse	-	-	-	-	-	-	-	-	-
Administrimi publik dhe mbrojtja; Sigurimi social i detyrueshëm	-	-	-	-	-	-	-	-	-
Arsimi	-	-	-	-	-	-	-	-	-
Shëndetësia dhe aktivitete të punës sociale	-	-	-	-	-	-	-	-	-
Arte, argëtim dhe çlodhje	-	-	-	-	-	-	-	-	-
Aktivitete të tjera shërbimi	-	-	-	-	-	-	-	-	-
Aktivitetet të familjeve si punëdhënës; Aktivitete të prodhimit të mallrave e shërbimeve të pandryshueshme të familjeve për përdorimin e vet	-	-	-	-	-	-	-	-	-
Aktivitete të organizatave dhe organizmave ndërkombëtare	-	-	-	-	-	-	-	-	-
Individë + Institucionet jo me qëllim fitimi që u shërbejnë individëve	20,548,625	2,643,675	1,371,641	1,661,891	902,983	1,876,508	435,123	571,111	1,264,093
Hua konsumatore	3,436,925	558,679	415,352	455,162	201,651	366,370	119,350	109,784	178,688
Hua për blerje banesash	14,902,423	1,732,231	694,025	919,328	574,005	1,278,803	240,412	392,007	972,578
Hua të tjera	2,209,277	352,765	262,264	287,401	127,327	231,335	75,361	69,320	112,828
Totali	63,381,237	4,041,527	2,778,349	2,030,708	1,156,854	3,244,931	905,805	581,271	1,495,048

KLASIFIKIMI I PORTOFOLIT TË KREDIVE SIPAS SEKTORËVE TE EKONOMISË (3)

(000/ lekë)	Rrethi Berat	Rrethi Pogradec	Rrethi Sarandë	Rrethi Peshkopi	Rrethi Kukës	Rrethi Lezhë	Rrethi Burrel	Rrethi Kavajë	Rrethi Përmet
Korporata jofinanciare private	122,839	90,531	73,940	114,181	53,183	72,635	-	130,664	-
Bujqësia, Pyjet, Peshkimi	31,756	6,916	-	-	-	-	-	14,582	-
Industria nxjerrëse	3,097	-	1,185	-	-	-	-	1,704	-
Industria përpunuese	52,793	4,669	6,853	5,448	3,099	1,137	-	17,143	-
Energjia elektrike, furnizimi me gaz, avull dhe ajër i kondicionuar	-	-	15,042	7,633	26,376	-	-	11,102	-
Furnizimi me ujë, aktivitete të trajtimit dhe menaxhimit të mbeturinave, mbetjeve	-	-	-	-	-	-	-	-	-
Ndërtimi	18,903	31,553	5,650	16,869	6,207	31,110	-	17,578	-
Tregtia me shumicë dhe me pakicë; Riparimi i automjeteve dhe motoçikletave	6,662	20,769	18,213	7,984	13,101	40,222	-	54,155	-
Transporti dhe magazinimi	926	-	10,288	-	-	-	-	3,841	-
Akomodimi dhe shërbimi ushqimor	7,981	-	7,430	48,402	1,488	-	-	4,997	-
Informacioni dhe komunikacioni	-	1,049	-	-	-	-	-	-	-
Aktivitete financiare dhe të sigurimit	-	-	-	-	-	-	-	-	-
Aktivitete të pasurive të paluajtëshme	-	-	-	-	-	-	-	-	-
Aktivitete profesionale, shkencore dhe teknike	-	-	-	22,844	-	-	-	-	-
Shërbime administrative dhe mbështetëse	-	-	997	-	2,912	-	-	2,729	-
Administrimi publik dhe mbrojtja; Sigurimi social i detyrueshëm	-	-	-	-	-	-	-	-	-
Arsimi	-	25,254	7,633	-	-	-	-	626	-
Shëndetësia dhe aktivitete të punës sociale	-	-	-	-	-	-	-	2,207	-
Arte, argëtim dhe çlodhje	-	-	-	-	-	-	-	-	-
Aktivitete të tjera shërbimi	-	-	649	5,001	-	-	-	-	-
Aktivitetet të familjeve si punëdhënës; Aktivitete të prodhimit të mallrave e shërbimeve të pandryshueshme të familjeve për përdorimin e vet	721	321	-	-	-	166	-	-	-
Aktivitete të organizatave dhe organizmave ndërkombëtare	-	-	-	-	-	-	-	-	-

KLASIFIKIMI I PORTOFOLIT TË KREDIVE SIPAS SEKTORËVE TE EKONOMISË (4)

(000/ lekë)	Rrethi Berat	Rrethi Pogradec	Rrethi Sarandë	Rrethi Peshkopi	Rrethi Kukës	Rrethi Lezhë	Rrethi Burrel	Rrethi Kavajë	Rrethi Përmet
Korporata jofinanciare publike	-	-	-	-	-	-	-	-	-
Bujqësia, Pyjet, Peshkimi	-	-	-	-	-	-	-	-	-
Industria nxjerrëse	-	-	-	-	-	-	-	-	-
Industria përpunuese	-	-	-	-	-	-	-	-	-
Energjia elektrike, furnizimi me gaz, avull dhe ajër i kondicionuar	-	-	-	-	-	-	-	-	-
Furnizimi me ujë, aktivitete të trajtimit dhe menaxhimit të mbeturinave, mbetjeve	-	-	-	-	-	-	-	-	-
Ndërtimi	-	-	-	-	-	-	-	-	-
Tregtia me shumicë dhe me pakicë; Riparimi i automjeteve dhe motoçikletave	-	-	-	-	-	-	-	-	-
Transporti dhe magazinimi	-	-	-	-	-	-	-	-	-
Akomodimi dhe shërbimi ushqimor	-	-	-	-	-	-	-	-	-
Informacioni dhe komunikacioni	-	-	-	-	-	-	-	-	-
Aktivitete financiare dhe të sigurimit	-	-	-	-	-	-	-	-	-
Aktivitete të pasurive të paluajtëshme	-	-	-	-	-	-	-	-	-
Aktivitete profesionale, shkencore dhe teknike	-	-	-	-	-	-	-	-	-
Shërbime administrative dhe mbështetëse	-	-	-	-	-	-	-	-	-
Administrimi publik dhe mbrojtja; Sigurimi social i detyrueshëm	-	-	-	-	-	-	-	-	-
Arsimi	-	-	-	-	-	-	-	-	-
Shëndetësia dhe aktivitete të punës sociale	-	-	-	-	-	-	-	-	-
Arte, argëtim dhe çlodhje	-	-	-	-	-	-	-	-	-
Aktivitete të tjera shërbimi	-	-	-	-	-	-	-	-	-
Aktivitetet të familjeve si punëdhënës; Aktivitete të prodhimit të mallrave e shërbimeve të pandryshueshme të familjeve për përdorimin e vet	-	-	-	-	-	-	-	-	-
Aktivitete të organizatave dhe organizmave ndërkombëtare	-	-	-	-	-	-	-	-	-
Individë + Institucionet jo me qëllim fitimi që u shërbejnë individëve	528,258	386,564	858,330	279,335	275,442	782,041	-	567,169	-
Hua konsumatore	84,060	57,529	218,089	58,205	36,317	112,973	-	118,167	-
Hua për blerje banesash	391,120	292,710	502,534	221,129	218,556	597,734	-	374,389	-
Hua të tjera	53,078	36,325	137,707	-	20,570	71,334	-	74,613	-
Totali	651,097	477,095	932,270	393,516	328,626	854,676	-	697,833	-

KLASIFIKIMI I PORTOFOLIT TË KREDIVE SIPAS SEKTORËVE TE EKONOMISË (5)

(000/ lekë)	Rrethi Gramsh	Rrethi Librazhd	Rrethi Devoll	Rrethi Kuçovë	Rrethi Mallakastër	Rrethi Malësi e Madhe	Rrethi Delvinë	Rrethi Mirditë	Rrethi Laç
Korporata jofinanciare private	32,868	5,004	-	-	-	-	-	41,950	9,427
Bujqësia, Pyjet, Peshkimi	1,171	-	-	-	-	-	-	-	-
Industria nxjerrëse	-	-	-	-	-	-	-	-	-
Industria përpunuese	5,258	771	-	-	-	-	-	40,387	-
Energjia elektrike, furnizimi me gaz, avull dhe ajër i kondicionuar	-	-	-	-	-	-	-	-	-
Furnizimi me ujë, aktivitete të trajtimit dhe menaxhimit të mbeturinave, mbetjeve	-	-	-	-	-	-	-	-	-
Ndërtimi	9,741	-	-	-	-	-	-	135	-
Tregtia me shumicë dhe me pakicë; Riparimi i automjeteve dhe motoçikletave	16,391	1,194	-	-	-	-	-	1,235	9,427
Transporti dhe magazinimi	-	-	-	-	-	-	-	-	-
Akomodimi dhe shërbimi ushqimor	-	-	-	-	-	-	-	-	-
Informacioni dhe komunikacioni	-	-	-	-	-	-	-	-	-
Aktivite financiare dhe të sigurimit	-	-	-	-	-	-	-	-	-
Aktivite të pasurive të paluajtëshme	-	-	-	-	-	-	-	-	-
Aktivite profesionale, shkencore dhe teknike	-	-	-	-	-	-	-	-	-
Shërbime administrative dhe mbështetëse	-	-	-	-	-	-	-	-	-
Administrimi publik dhe mbrojtja; Sigurimi social i detyrueshëm	-	3,040	-	-	-	-	-	-	-
Arsimi	-	-	-	-	-	-	-	-	-
Shëndetësia dhe aktivitete të punës sociale	-	-	-	-	-	-	-	-	-
Arte, argëtim dhe çlodhje	-	-	-	-	-	-	-	-	-
Aktivite të tjera shërbimi	306	-	-	-	-	-	-	-	-
Aktivitetet të familjeve si punëdhënës; Aktivite të prodhimit të mallrave e shërbimeve të pandryshueshme të familjeve për përdorimin e vet	-	-	-	-	-	-	-	194	-
Aktivite të organizatave dhe organizmave ndërkombëtare	-	-	-	-	-	-	-	-	-

KLASIFIKIMI I PORTOFOLIT TË KREDIVE SIPAS SEKTORËVE TE EKONOMISË (6)

(000/ lekë)	Rrethi Gramsh	Rrethi Librazhd	Rrethi Devoll	Rrethi Kuçovë	Rrethi Mallakastër	Rrethi Malësi e Madhe	Rrethi Delvinë	Rrethi Mirditë	Rrethi Laç
Korporata jofinanciare publike	-	-	-	-	-	-	-	-	-
Bujqësia, Pyjet, Peshkimi	-	-	-	-	-	-	-	-	-
Industria nxjerrëse	-	-	-	-	-	-	-	-	-
Industria përpunuese	-	-	-	-	-	-	-	-	-
Energjia elektrike, furnizimi me gaz, avull dhe ajër i kondicionuar	-	-	-	-	-	-	-	-	-
Furnizimi me ujë, aktivitete të trajtimit dhe menaxhimit të mbeturinave, mbetjeve	-	-	-	-	-	-	-	-	-
Ndërtimi	-	-	-	-	-	-	-	-	-
Tregtia me shumicë dhe me pakicë; Riparimi i automjeteve dhe motoçikletave	-	-	-	-	-	-	-	-	-
Transporti dhe magazinimi	-	-	-	-	-	-	-	-	-
Akomodimi dhe shërbimi ushqimor	-	-	-	-	-	-	-	-	-
Informacioni dhe komunikacioni	-	-	-	-	-	-	-	-	-
Aktivitete financiare dhe të sigurimit	-	-	-	-	-	-	-	-	-
Aktivitete të pasurive të paluajtëshme	-	-	-	-	-	-	-	-	-
Aktivitete profesionale, shkencore dhe teknike	-	-	-	-	-	-	-	-	-
Shërbime administrative dhe mbështetëse	-	-	-	-	-	-	-	-	-
Administrimi publik dhe mbrojtja; Sigurimi social i detyrueshëm	-	-	-	-	-	-	-	-	-
Arsimi	-	-	-	-	-	-	-	-	-
Shëndetësia dhe aktivitete të punës sociale	-	-	-	-	-	-	-	-	-
Arte, argëtim dhe çlodhje	-	-	-	-	-	-	-	-	-
Aktivitete të tjera shërbimi	-	-	-	-	-	-	-	-	-
Aktivitetet të familjeve si punëdhënës; Aktivitete të prodhimit të mallrave e shërbimeve të pandryshueshme të familjeve për përdorimin e vet	-	-	-	-	-	-	-	-	-
Aktivitete të organizatave dhe organizmave ndërkombëtare	-	-	-	-	-	-	-	-	-
Individë + Institucionet jo me qëllim fitimi që u shërbejnë individëve	98,506	283,166	-	93,375	-	-	107,514	231,449	226,774
Hua konsumatore	1,713	63,483	-	-	-	-	4,070	3,307	5,004
Hua për blerje banesash	95,712	179,598	-	93,375	-	-	100,875	226,053	218,611
Hua të tjera	1,081	40,085	-	-	-	-	2,570	2,088	3,159
Totali	131,374	288,171	-	93,375	-	-	107,514	273,399	236,200

KLASIFIKIMI I PORTOFOLIT TË KREDIVE SIPAS SEKTORËVE TE EKONOMISË (7)

(000/ lekë)	Rrethi Ballsh	Rrethi Bilisht	Rrethi Bulqizë	Rrethi Ersekë	Rrethi Has	Rrethi Kopluk	Rrethi Krujë	Rrethi Peqin	Rrethi Pukë
Korporata jofinanciare private	-	31,438	-	-	-	55,463	26,590	18,691	-
Bujqësia, Pyjet, Peshkimi	-	-	-	-	-	-	981	4,978	-
Industria nxjerrëse	-	-	-	-	-	-	-	-	-
Industria përpunuese	-	-	-	-	-	5,015	5,617	677	-
Energjia elektrike, furnizimi me gaz, avull dhe ajër i kondicionuar	-	-	-	-	-	-	-	-	-
Furnizimi me ujë, aktivitete të trajtimit dhe menaxhimit të mbeturinave, mbetjeve	-	-	-	-	-	-	-	-	-
Ndërtimi	-	-	-	-	-	8,699	17,394	2,914	-
Tregtia me shumicë dhe me pakicë; Riparimi i automjeteve dhe motoçikletave	-	31,438	-	-	-	8,771	2,343	6,687	-
Transporti dhe magazinimi	-	-	-	-	-	4,630	-	3,436	-
Akomodimi dhe shërbimi ushqimor	-	-	-	-	-	-	-	-	-
Informacioni dhe komunikacioni	-	-	-	-	-	-	-	-	-
Aktivitete financiare dhe të sigurimit	-	-	-	-	-	-	-	-	-
Aktivitete të pasurive të paluajtëshme	-	-	-	-	-	-	-	-	-
Aktivitete profesionale, shkencore dhe teknike	-	-	-	-	-	-	-	-	-
Shërbime administrative dhe mbështetëse	-	-	-	-	-	-	-	-	-
Administrimi publik dhe mbrojtja; Sigurimi social i detyrueshëm	-	-	-	-	-	-	-	-	-
Arsimi	-	-	-	-	-	-	-	-	-
Shëndetësia dhe aktivitete të punës sociale	-	-	-	-	-	28,348	-	-	-
Arte, argëtim dhe çlodhje	-	-	-	-	-	-	-	-	-
Aktivitete të tjera shërbimi	-	-	-	-	-	-	-	-	-
Aktivitetet të familjeve si punëdhënës; Aktivitete të prodhimit të mallrave e shërbimeve të pandryshueshme të familjeve për përdorimin e vet	-	-	-	-	-	-	256	-	-
Aktivitete të organizatave dhe organizmave ndërkombëtare	-	-	-	-	-	-	-	-	-

KLASIFIKIMI I PORTOFOLIT TË KREDIVE SIPAS SEKTORËVE TE EKONOMISË (8)

(000/ lekë)	Rrethi Ballsh	Rrethi Bilisht	Rrethi Bulqizë	Rrethi Ersekë	Rrethi Has	Rrethi Kopluk	Rrethi Krujë	Rrethi Peqin	Rrethi Pukë
Korporata jofinanciare publike	-	-	-	-	-	-	-	-	-
Bujqësia, Pyjet, Peshkimi	-	-	-	-	-	-	-	-	-
Industria nxjerrëse	-	-	-	-	-	-	-	-	-
Industria përpunuese	-	-	-	-	-	-	-	-	-
Energjia elektrike, furnizimi me gaz, avull dhe ajër i kondicionuar	-	-	-	-	-	-	-	-	-
Furnizimi me ujë, aktivitete të trajtimit dhe menaxhimit të mbeturinave, mbetjeve	-	-	-	-	-	-	-	-	-
Ndërtimi	-	-	-	-	-	-	-	-	-
Tregtia me shumicë dhe me pakicë; Riparimi i automjeteve dhe motoçikletave	-	-	-	-	-	-	-	-	-
Transporti dhe magazinimi	-	-	-	-	-	-	-	-	-
Akomodimi dhe shërbimi ushqimor	-	-	-	-	-	-	-	-	-
Informacioni dhe komunikacioni	-	-	-	-	-	-	-	-	-
Aktivitete financiare dhe të sigurimit	-	-	-	-	-	-	-	-	-
Aktivitete të pasurive të paluajtëshme	-	-	-	-	-	-	-	-	-
Aktivitete profesionale, shkencore dhe teknike	-	-	-	-	-	-	-	-	-
Shërbime administrative dhe mbështetëse	-	-	-	-	-	-	-	-	-
Administrimi publik dhe mbrojtja; Sigurimi social i detyrueshëm	-	-	-	-	-	-	-	-	-
Arsimi	-	-	-	-	-	-	-	-	-
Shëndetësia dhe aktivitete të punës sociale	-	-	-	-	-	-	-	-	-
Arte, argëtim dhe çlodhje	-	-	-	-	-	-	-	-	-
Aktivitete të tjera shërbimi	-	-	-	-	-	-	-	-	-
Aktivitetet të familjeve si punëdhënës; Aktivitete të prodhimit të mallrave e shërbimeve të pandryshueshme të familjeve për përdorimin e vet	-	-	-	-	-	-	-	-	-
Aktivitete të organizatave dhe organizmave ndërkombëtare	-	-	-	-	-	-	-	-	-
Individë + Institucionet jo me qëllim fitimi që u shërbejnë individëve	-	110,337	-	-	-	115,912	492,820	292,303	-
Hua konsumatore	-	2,710	-	-	-	9,106	7,310	2,646	-
Hua për blerje banesash	-	105,915	-	-	-	101,056	480,894	287,986	-
Hua të tjera	-	1,711	-	-	-	5,750	4,616	1,671	-
Totali	-	141,774	-	-	-	171,375	519,410	310,994	-

KLASIFIKIMI I PORTOFOLIT TË KREDIVE SIPAS SEKTORËVE TË EKONOMISË (9)

(000/ lekë)	Rrethi Skrapar	Rrethi Tepelenë	Rrethi Tropojë	TOTALI
Korporata jofinanciare private	-	-	-	44,540,993
Bujqësia, Pyjet, Peshkimi	-	-	-	256,141
Industria nxjerrëse	-	-	-	2,037,951
Industria përpunuese	-	-	-	3,619,791
Energjia elektrike, furnizimi me gaz, avull dhe ajër i kondicionuar	-	-	-	6,091,696
Furnizimi me ujë, aktivitete të trajtimit dhe menaxhimit të mbeturinave, mbetjeve	-	-	-	52,405
Ndërtimi	-	-	-	11,745,903
Tregtia me shumicë dhe me pakicë; Riparimi i automjeteve dhe motoçikletave	-	-	-	11,913,788
Transporti dhe magazinimi	-	-	-	110,954
Akomodimi dhe shërbimi ushqimor	-	-	-	2,578,459
Informacioni dhe komunikacioni	-	-	-	3,906,918
Aktivitete financiare dhe të sigurimit	-	-	-	-
Aktivitete të pasurive të paluajtshme	-	-	-	1,440,346
Aktivitete profesionale, shkencore dhe teknike	-	-	-	40,968
Shërbime administrative dhe mbështetëse	-	-	-	251,264
Administrimi publik dhe mbrojtja; Sigurimi social i detyrueshëm	-	-	-	3,040
Arsimi	-	-	-	307,910
Shëndetësia dhe aktivitete të punës sociale	-	-	-	81,405
Arte, argëtim dhe çlodhje	-	-	-	-
Aktivitete të tjera shërbimi	-	-	-	61,540
Aktivitetet të familjeve si punëdhënës; Aktivitete të prodhimit të mallrave e shërbimeve të pandryshueshme të familjeve për përdorimin e vet	-	-	-	40,516
Aktivitete të organizatave dhe organizmave ndërkombëtare	-	-	-	-

KLASIFIKIMI I PORTOFOLIT TË KREDIVE SIPAS SEKTORËVE TE EKONOMISË (10)

(000/ lekë)	Rrethi Skrapar	Rrethi Tepelenë	Rrethi Tropojë	TOTALI
Korporata jofinanciare publike	-	-	-	4,678,492
Bujqësia, Pyjet, Peshkimi	-	-	-	-
Industria nxjerrëse	-	-	-	-
Industria përpunuese	-	-	-	-
Energjia elektrike, furnizimi me gaz, avull dhe ajër i kondicionuar	-	-	-	2,854,437
Furnizimi me ujë, aktivitete të trajtimit dhe menaxhimit të mbeturinave, mbetjeve	-	-	-	1,824,055
Ndërtimi	-	-	-	-
Tregtia me shumicë dhe me pakicë; Riparimi i automjeteve dhe motoçikletave	-	-	-	-
Transporti dhe magazinimi	-	-	-	-
Akomodimi dhe shërbimi ushqimor	-	-	-	-
Informacioni dhe komunikacioni	-	-	-	-
Aktivitete financiare dhe të sigurimit	-	-	-	-
Aktivitete të pasurive të paluajtëshme	-	-	-	-
Aktivitete profesionale, shkencore dhe teknike	-	-	-	-
Shërbime administrative dhe mbështetëse	-	-	-	-
Administrimi publik dhe mbrojtja; Sigurimi social i detyrueshëm	-	-	-	-
Arsimi	-	-	-	-
Shëndetësia dhe aktivitete të punës sociale	-	-	-	-
Arte, argëtim dhe çlodhje	-	-	-	-
Aktivitete të tjera shërbimi	-	-	-	-
Aktivitetet të familjeve si punëdhënës; Aktivitete të prodhimit të mallrave e shërbimeve të pandryshueshme të familjeve për përdorimin e vet	-	-	-	-
Aktivitete të organizatave dhe organizmave ndërkombëtare	-	-	-	-
Individë + Institucionet jo me qëllim fitimi që u shërbejnë individëve	16,169	-	-	37,021,114
Hua konsumatore	1,878	-	-	6,628,528
Hua për blerje banesash	13,105	-	-	26,207,162
Hua të tjera	1,186	-	-	4,185,424
Totali	16,169	-	-	86,240,599

Kreditë që u ka kaluar afati & kreditë me probleme sipas sektorit të ekonomisë (000/lekë)

Kreditë që u ka kaluar afati & me probleme sipas sektorit të ekonomisë	Teprica e kredisë	Fondet rezervë
Bujqësia, Pyjet, Peshkimi	349,748	202,339
Industria përpunuese	10,206	3,449
Industria përpunuese	1,679,028	405,974
Ndërtimi	620,322	168,068
Arsimi	37,832	6,936
Tregtia me shumicë dhe me pakicë; Riparimi i automjeteve dhe motoçikletave	848,281	336,536
Transporti dhe magazinimi	38,634	5,223
Akomodimi dhe shërbimi ushqimor	1,626,693	1,405,888
Informacioni dhe komunikacioni	3,756,464	37,565
Aktivitetet profesionale, shkencore dhe teknike	2,722	249
Shërbime administrative dhe mbështetëse	32,446	6,421
Shëndetësia dhe aktivitete të punës sociale	60,217	48,209
Aktivitetet të tjera shërbimi	56,588	16,547
Aktivitetet të familjeve si punëdhënës; Aktivitetet të prodhimit të mallrave e shërbimeve të pandryshueshme të familjeve për përdorimin e vet	2,615	581
Kredi Konsumatore	2,041,803	592,515
Kredi per Blerje Banesash	3,837,738	570,408
Total	15,001,337	3,806,908

Kreditë që u ka kaluar afati & kreditë me probleme sipas shpërndarjes gjeografike (000/lekë)

Rrethi	Teprica e kredisë	Fondet rezervë
BERAT	214,115	56,748
BILISHT	46,832	3,518
DELVINE	19,439	2,821
DURRES	597,627	142,585
ELBASAN	1,219,001	298,685
FIER	398,811	132,510
GJIROKASTER	181,913	63,805
GRAMSH	16,934	557
KAVAJE	138,532	42,922
KOPLIK	15,865	2,325
KORCE	223,209	42,119
KRUJE	82,064	34,721
KUCOVE	20,462	11,833
KUKES	89,766	14,744
LAC	38,210	17,734
LEZHE	111,627	49,984

LIBRAZHD	35,470	2,684
LUSHNJE	213,589	158,980
MIRDITE	40,949	6,550
PEQIN	94,955	17,588
PESHKOPI	38,576	6,334
POGRADEC	92,949	6,772
SARANDE	345,794	45,317
SHKODER	774,375	170,960
SKRAPAR	4,193	2,112
TIRANE	9,482,269	2,335,314
VLORE	463,811	136,686
TOTAL	15,001,337	3,806,908

FONDET REZERVË TË KRIJUARA NGA BANKA

(000/ lekë)	Teprica në fillim	Shtimi i provigjoneve	Rimarrje provigjone	Kreditë e fshira gjatë periudhës	Korrigjime të tjera gjatë periudhës	Teprica në fund
FR për zhvlerësimin e bonove të përshtatshme për rifinancim me Bankën Qendrore	-	-	-	-	-	-
FR për llog për t'u arkëtuar nga bankat, institucionet e kreditit e inst. tjera fin me status të dyshimtë	-	-	-	-	-	-
FR për mbulimin e humbjeve nga huatë nënstandard	494,441	184,987	(123,176)	-	301,541	501,063
FR për mbulimin e humbjeve nga huatë e dyshimta	297,832	87,676	(271,730)	-	399,984	257,253
FR për mbulimin e humbjeve nga huatë e humbura	3,048,327	364,894	(510,413)	-	899,776	3,023,858
FR mbulimin e humbjeve nga llogarite për t'u arkëtuar prej Qeverisë Shqiptare e org tjera publike me status të dyshimtë	-	-	-	-	-	-
FR për llogaritë për t'u arkëtuar të klientëve në status të dyshimtë përveç huave	-	-	-	-	-	-
FR për të mbuluar zhvlerësimin	119,914	18,944,423	18,735,209	-	(2,321)	331,449
FR për të mbuluar zhvlerësimin	-	-	-	-	-	-
FR për të mbuluar zhvlerësimin	5,118	250,662	252,557	-	71	3,152
FR për zhvlerësimin e mjeteve të tjera	1,537,387	538,460	6,496	-	434,697	1,634,654
FR për zhvlerësimin	-	-	-	-	-	-
FR për zhvlerësimin	-	-	-	-	-	-
FR për amortizimin e mjeteve të qëndrueshme	-	-	-	-	-	-
FR për rreziqe e shpenzime	2,381,724	302,717	(1,344,338)	-	1,091,973	2,936,806
FR specifike të tjera	92,123	-	-	-	(3,441)	95,564
Totali	7,976,866	20,673,819	16,744,605	-	3,122,281	8,783,800

Tabela 7: Rreziku i kredisë: Informacion për portofolin e kredisë sipas metodës standarde

Informacion cilësor (a)

Klasifikimi i ekspozimeve të librit të bankës, kryhet bazuar në Rregulloren Nr.48 “Për Raportin e Mjaftueshmërisë së Kapitalit”. Në tabelën e mëposhtme, janë dhënë klasat e ekspozimeve, sipas rrezikut që ato hasin, metodën që përdoret nga Banka për llogaritjet e kërkesës për kapital si dhe emrat e insitucioneve të vlerësimit të jashtëm të kredisë:

Klasat e ekspozimeve sipas llojit te rrezikut	Metoda e Zbatuar	ECAI i Përdorur
I. Rreziku i Kredisë		
A. Klasat e ekspozimit		
Ekspozime ose ekspozime të mundshme ndaj qeverive qendrore ose bankave qendrore	Metoda Standarte	Moody's; Fitch; S&P; JCR
Ekspozime ose ekspozime të mundshme ndaj qeverive rajonale ose autoriteteve lokale	Metoda Standarte	Moody's; Fitch; S&P; JCR
Ekspozime ose ekspozime të mundshme ndaj organeve administrative dhe ndërmarrjeve jo tregtare	Metoda Standarte	Moody's; Fitch; S&P; JCR
Ekspozime ose ekspozime të mundshme ndaj bankave shumëpalëshe të zhvillimit	Metoda Standarte	Moody's; Fitch; S&P; JCR
Ekspozime ose ekspozime të mundshme ndaj organizatave ndërkombëtare	Metoda Standarte	Moody's; Fitch; S&P; JCR
Ekspozime ose ekspozime të mundshme ndaj insitucioneve të mbikëqyrura	Metoda Standarte	Moody's; Fitch; S&P; JCR
Ekspozime ose ekspozime të mundshme ndaj shoqërive tregtare (korporatave)	Metoda Standarte	Moody's; Fitch; S&P; JCR
Ekspozime ose ekspozime të mundshme ndaj portofoleve me pakicë (retail)	Metoda Standarte	-
Ekspozime ose ekspozime të mundshme të siguruara me kolateral pasuri të paluajtshme	Metoda Standarte	-
Ekspozime (kredi) me probleme	Metoda Standarte	-
Ekspozime ndaj kategorive të klasifikuara me rrezik të lartë	Metoda Standarte	-
Ekspozime në formën e obligacioneve të garantuara	Metoda Standarte	Moody's; Fitch; S&P; JCR
Ekspozime në pozicione të krijuara nga titullzimi (securitization)	Metoda Standarte	Moody's; Fitch; S&P
Ekspozime në formën e titujve të sipërmarrjeve të investimeve kolektive SIK	Metoda Standarte	Moody's; Fitch; S&P
Zëra të tjerë.	Metoda Standarte	-
B. Teknikat e zbutjes se rrezikut te kredise		
- Mbrojtja e financuar e kredise	Metoda gjithëpërfshirëse	-
C. Rreziku i kredisë së kundërpartisë		
- Kontrata per normat e interesit	Metoda e ekspozimit origjinal	-
- Kontrata për këmbimet valutore dhe kontratat që kanë lidhje me arin	Metoda e ekspozimit origjinal	-
- Kontrata te ngjashme me sipër që kanë lidhje me tregues ose indekse të tjerë reference	Metoda mark-to-market	-

II. Rreziku i Tregut	Metoda e Zbatuar	ECAI i Përdorur
A. Aktiviteti në librin e tregtueshëm		
- Rreziku i pozicionit		
i) Rreziku kapital për titujt e borxhit	Sipas rregullores	Moody's; Fitch; S&P; JCR
ii) Rreziku kapital për titujt e kapitalit dhe derivativët mbi titujt e kapitalit	Sipas rregullores	-
iii) Rreziku i përgjithshëm për titujt e borxhit	Metoda bazuar mbi maturitet	Na
iv) Rreziku i përgjithshëm për titujt e kapitalit dhe derivativët mbi titujt e kapitalit	Sipas rregullores	-
- Rreziku i përqendrimit	Sipas rregullores	-
B. Të gjitha pozicionet e bankës		
- Rreziku i kursit të këmbimit		
i) Pozicioni spot dhe forward	Sipas rregullores	Na
ii) Pozicionet valutore aktuale në sipërmarrjet e investimeve kolektive	Na	Na
iii) Pozicioni në opsione	Na	Na
- Rreziku i pozicioneve në mallra	Na	Na
- Rreziku i shlyerjes	Sipas rregullores	Na
III. Rreziku Operacional	Metoda e Zbatuar	
Rreziku Operacional	Metoda e treguesit të thjeshtë	Na

Banka llogarit kërkesen për kapital për rrezikun e kredisë bazuar në Rregulloren Nr. 48, datë 31.07.2013 “Për raportin e mjaftueshmërisë së kapitalit”. Vlerësimi i kërkesës për kapital për rrezikun e kredisë llogaritet sipas metodës standarde të përcaktuar në këtë rregullore. Banka pasi klasifikon çdo ekspozim të zërave, brenda dhe jashtë bilancit, llogarit klasat e ekspozimit pas zbritjes së fondeve kapital për mbulimin e humbjeve dhe në bazë të peshës së rrezikut të seciles klasë ekspozimi përcaktohet dhe kërkesa për kapital për rrezikun e kredisë. Bazë për përcaktimin e ekspozimeve sipas klasave të përcaktuara në rregullore, janë tipi i kredisë, qëllimi i financimit me kredi, lloji i pronës lënë si kolateral për sigurimin e kredisë, si dhe pronësia e kolateralit. Për Mars 2021, Banka ka llogaritur kërkesen për kapital për rrezikun e kredisë sipas tabelës me poshte:

Klasat e ekspozimeve per Rrezikun e Kredise (000/leke)	Totali i Aktiveve me rrezik (perpara faktoreve të konvertimit dhe ponderimeve)	Ekspozimet e Ponderuara me Rrezik
Ekspozime ose ekspozime të mundshme ndaj qeverive qendrore ose bankave qendrore	173,494,607	15,775,804
Ekspozime ose ekspozime të mundshme ndaj bankave shumepaleshe te zhvillimit	2,544,336	1,272,168
Ekspozime ose ekspozime të mundshme ndaj insitucioneve te mbikqyrura	114,023,661	70,513,234
Ekspozime ose ekspozime të mundshme ndaj organizatave ndërkombëtare	-	-
Ekspozime ose ekspozime të mundshme ndaj qeverive rajonale ose autoriteteve lokale	277,359	277,059
Ekspozime ose ekspozime të mundshme ndaj organeve administrative dhe ndërmarrjeve jo tregtare	-	-
Ekspozime ose ekspozime të mundshme ndaj shoqërive tregtare (korporatave)	46,215,815	45,173,022
Ekspozime ose ekspozime të mundshme ndaj portofoleve me pakicë (retail)	22,310,300	12,781,050
Ekspozime ose ekspozime të mundshme të siguruara me kolateral pasuri të paluajtshme	31,542,487	17,160,629
Ekspozime (kredi) me probleme	2,246,023	2,373,454
Ekspozime në formën e obligacioneve të garantuara	-	-
Ekspozime në formën e titujve të sipërmarrjeve të investimeve kolektive SIK	-	-
Ekspozime ndaj kategorive të klasifikuara me rrezik të lartë	19,406,789	29,110,183
Ekspozime ne zera te tjere	12,941,331	15,479,554
Totali (*)	425,002,708	209,916,157

(*) Totali i tabelës së mësipërme nuk kuadron me totalin e Rrezikut Të Kredisë - Asetet e Ponderuara me Rrezik (fq. 13) sepse në tabelën më lart nuk janë përfshirë zerat: “Ekspozime Titullzimi” dhe “Rreziku i Kunderpartise”.

Tabela 8: Teknikat e zbutjes së rrezikut

Banka llogarit vlerën e ekspozimit, në rastet kur ky ekspozim është subjekt i mbrojtjes së financiar të kredisë, duke konsideruar teknikat e zbutjes së rrezikut të kredisë, dhe më specifikisht - mbrojtjen e financiar të kredisë, në përputhje me kreun IV të rregullores Nr. 48, datë 31.07.2013 “Për raportin e mjaftueshmërisë së kapitalit”. Per qëllime të llogaritjes së shumave të ekspozimeve të ponderuara me rrezikun, për rrezikun e kredisë, gjatë zbatimit të metodës gjithëpërfshirëse të kolateralit financiar Banka merr në konsideratë mospërputhjet midis maturitetit të ekspozimit dhe atij të kolateralit financiar, mospërputhjen e monedhave si dhe rregullojnë luhatshmërinë e vlerës së kolateralit, me rezultatet e mëposhtme:

Klasat e ekspozimeve për Rrezikun e Kredisë dhe Kundërpartisë (000/lekë)	Totali i Aktiveve me rrezik (perpara faktoreve të konvertimit dhe ponderimeve)	Metodat e zbutjes së rrezikut të kredisë: Mbrojtja e financuar e kredisë, Metoda gjithëpërfshirëse e kolateralit financiar	Vlera e ekspozimit total pas aplikimit të metodave të zbutjes së rrezikut të kredisë
Ekspozime ose ekspozime të mundshme ndaj qeverive qendrore ose bankave qendrore	173,494,607	-	173,494,607
Ekspozime ose ekspozime të mundshme ndaj bankave shumëpaleshe të zhvillimit	2,544,336	-	2,544,336
Ekspozime ose ekspozime të mundshme ndaj insitucioneve të mbikqyrura	114,023,661	3,436,664	110,586,997
Ekspozime ose ekspozime të mundshme ndaj qeverive rajonale ose autoriteteve lokale	277,359	-	277,359
Ekspozime ose ekspozime të mundshme ndaj organeve administrative dhe ndërmarrjeve jo tregtare	-	-	-
Ekspozime ose ekspozime të mundshme ndaj shoqërive tregtare (korporatave)	46,215,815	123,705	46,092,111
Ekspozime ose ekspozime të mundshme ndaj portofoleve me pakicë (retail)	22,310,300	1,765,493	20,544,807
Ekspozime ose ekspozime të mundshme të siguruar me kolateral pasuri të paluajtshme	31,542,487	-	31,542,487
Ekspozime (kredi) me probleme	2,246,023	3,694	2,242,329
Ekspozime ndaj kategorive të klasifikuara me rrezik të lartë	19,406,789	-	19,406,789
Ekspozime në zera të tjere	12,941,331	-	12,941,331
Totali	425,002,708	5,329,556	419,673,153

Tabela 9: Rreziku i kredisë së kundërpartisë

Banka, për të mbrojtur disa aspekte të aktivitetit me luhatshmëri të lartë dhe realizimin e fitimeve, ka investuar në tre tipe instrumentesh derivative mbi banak (OTC). Specifikisht këto instrumente janë:

- i- *Swap*-et e monedhës;
- ii- Kontrata të së ardhmes që kanë të bëjnë me titujt ose indekset në tituj;
- iii- Kontrata financiare të diferencave.

Këto instrumenta administrohen sipas përcaktimeve në Rregulloren Nr. 48, “Për Raportin e Mjaftueshmërisë së Kapitalit”, kreu VI Rreziku i kredisë së kundërpartisë. Sipas kësaj rregulloreje, vlera e ekspozimit të këtyre instrumentave llogaritet duket përdorur një nga dy metodat e mëposhtme:

- a) Metodën e ekspozimit original për *swap*-et e monedhës;
- b) Metodën e market-to-market për kontratat e së ardhmes mbi indekset në tituj dhe kontrata financiare të diferencave (CFD).

Në tabelën e mëposhtme, janë paraqitur vlerat e kërkesës për kapital për secilën prej klasave të aktiveve, të cilat mbartin rrezik kredie të kundërpartisë:

Rreziku i Kundërpartisë (000/leke)	31 Mars 2021
Klasat e Ekspozimeve	Ekspozimet e Ponderuara me Rrezik
Ekspozime me Institucionet e Mbikqyrura	521,443
Kërkesa për Kapital për Rrezikun e Kunderpartise	521,443

Tabela 10: Titullzimi

Banka ka hartuar politikë të qartë për mënyrën e tregtimit, monitorimit, kontrollit dhe politikat kontabël për operacionet e titullzimit. Aktualisht, BKT-ja është e ekspozuar në një operacion titullzimi, ku është në rolin e investitorit në një skemë titullzimi.

I. Rreziku i Kredisë (000/leke)	ECAI i Njohur
A. Klasat e ekspozimit	
Ekspozime në pozicione të krijuara nga titullzimi (securitization)	Moody's; Fitch; S&P
- Emek Asset Fund	Na

Në tabelën e mëposhtme, janë dhënë ekspozimet që ka Banka në Titullzim:

Ekspozimi ne Titullzim 31.03.2021 (000/leke)	Ekspozimi Total
Ekspozimi Total	129,523
Kërkesa për kapital ne Titullzim	97,142

Tabela 11: Rreziqet e tregut: Informacion i përgjithshëm

Vlerësimi i kërkesës për kapital për rrezikun e tregut llogaritet bazuar në Rregulloren Nr. 48, “Për Raportin e Mjaftueshmërisë së Kapitalit”, kreu VII Rreziku i Tregut. Në përputhje me rregulloren dhe bazuar në strukturën e librit të bankës dhe librit të tregtueshëm, Banka llogarit kërkesën për kapital për rrezikun e tregut si shumë të:

- a) Kërkesës për kapital për aktivitetin në librin e tregtueshëm, nëse plotësohen kriteret sipas shënimit më poshtë:
 - i. Kërkesën për kapital për rreziqet e pozicionit;
 - ii. Kërkesën për kapital për rrezikun e përqendrimit.

- b) Kërkesës për kapital rregullator për të gjitha pozicionet e bankës (pozicione në librin e tregtueshëm dhe pozicione në librat e bankës), e cila përfshin:
- i. Kërkesën për kapital për rrezikun e kursit të këmbimit;
 - ii. Kërkesën për kapital për rrezikun e shlyerjes.

Shënim: Banka llogarit kërkesë për kapital për aktivitetin në librin e tregtueshëm, siç specifikohet në kreun III të rregullores, në rast se plotësohen kushtet e mëposhtme:

- a) Gjatë dy gjashtëmujorëve të fundit, raporti i vlerës mesatare kontabël të librit të tregtueshëm ndaj totalit të aktivitetit nuk është më i lartë se 5%. Në asnjë kohë ky raport nuk është më i lartë se 6%;
- b) Gjatë dy gjashtëmujorëve të fundit, vlera mesatare kontabël e librit të tregtueshëm nuk është më e lartë se 15 milionë euro. Në asnjë kohë kjo vlerë nuk është më e lartë se 20 milionë Euro.

Rreziqet e Tregut (000/leke)	31.03.2021	
	Kërkesa për kapital	Ekspozimi i ponderuar me rrezik (Kërkesa për kapital *12.5)
Shuma e ekspozimeve të ponderuara me rrezik për rreziqet e tregut	1,452,761	18,159,511
Shuma e ekspozimit me rrezik për rrezikun e shlyerjes	-	-
Rreziku i shlyerjes në librin e bankës	-	-
Rreziku i shlyerjes në librin e tregtueshëm	-	-
Shuma e ekspozimit me rrezik për rrezikun e pozicionit, kursit të këmbimit dhe mallrave (SA)	1,452,761	18,159,511
Rreziku i pozicionit të titujve të borxhit	811,956	10,149,451
Rreziku i pozicionit të instrumentave të kapitalit	-	-
Rreziku i kursit të këmbimit	640,805	8,010,060
Rreziku i investimeve në mallra	-	-

Tabela 12: Rreziku operacional

Vlerësimi i kërkesës për kapital për rrezikut operacional llogaritet bazuar në Rregulloren Nr. 48, “Për Raportin e Mjaftueshmërisë së Kapitalit”, kreut VIII Rreziku Operacional, sipas metodës së treguesit bazik të përcaktuar në këtë rregullore. Sipas kësaj metode, kërkesa për kapital llogaritet si mesatarja e tre viteve të fundit të të ardhurës neto, sipas çdo periudhe raportuese. Kërkesa për kapital është bazuar në të ardhurën neto të viteve 2018, 2017 dhe 2016 dhe një koeficienti α prej 15%.

Rreziku Operacional (000/leke)	31.03.2021	
	Kërkesa për kapital	Ekspozimi i ponderuar me rrezik (Kërkesa për kapital *12.5)
Shuma e ekspozimit të ponderuar me rrezik për rrezikun operacional	1,343,670	16,795,872
Metoda e Treguesit Bazik (BIA)	1,343,670	16,795,872

Tabela 13: Ekspozimet në instrumenta të kapitalit: informacion mbi pozicionet e përfshira në librin e bankës

N/A

Tabela 14: Rreziku i normës së interesit në librin e bankës

Banka ka ndërtuar sistemin e menaxhimit të rrezikut të normës së interesit bazuar në Udhëzimin Nr. 33, “Mbi Administrimin e Rrezikut të Normës së Interesit në Librin e Bankës”, në politikën e miratuar së brendshmi mbi “Menaxhimin e Rreziqeve të Tregut” si dhe praktikën më të mira ndërkombëtare, Udhëzimi i Komitetit të Basel, Qershor 2004. Politika e menaxhimit të rrezikut të tregut përcakton autoritetet dhe funksionet e përfshira në procesin e menaxhimit të normës së interesit, duke specifikuar gjithashtu ndarjen dhe pavarësinë midis funksioneve të biznesit, operacionale dhe të monitorimit e kontrollit. Politika është aprovuar dhe rishikohet periodikisht nga Këshilli Drejtues.

Burimet kryesore të lidhura me rrezikun e normës së interesit vlerësohen:

- i- rreziku i riçimit;
- ii- rreziku i kurbës së kthimit (*yield*);
- iii- rreziku bazë, dhe
- iv- rreziku i opsioneve.

Ndryshimi i normave të interesit mund të ndikojë në të ardhurat e bankës dhe në vlerën ekonomike të aktiveve dhe pasiveve të bankës. Me qëllim matjen e efektit të një ndryshimi të mundshëm të normave të interesit në të ardhurat e bankës, llogaritet vlera e ekspozimit të bankës ndaj rrezikut të normës së interesit, duke zbatuar kriteret dhe supozimet si më poshtë:

- a) Analizohen në mënyrë specifike ato monedha të cilat përbëjnë të paktën 5% të totalit të aktivitetit, pra ALL, EUR dhe USD. Monedhat e tjera analizohen në mënyrë të agreguar;
- b) Në analizë konsiderohen aktivitetet dhe pasivitetet, brenda dhe jashtë bilancit, që janë të ndjeshme ndaj normës së interesit;
- c) Aktivitetet dhe pasivitetet e ndjeshme ndaj normës së interesit shpërndahen në intervale kohore bazuar në afatin e maturimit për aktivitetet dhe pasivitetet që kanë një normë fikse interesi dhe sipas datës së rikupimit për ato që kanë një normë të ndryshueshme interesi. Për disa nga zërat më të rëndësishëm të aktiveve ose pasiveve që nuk përfshihen në dy kategoritë e mësipërme, shpërndarja bëhet si më poshtë:
 - a. Rezerva e detyrueshme në Lek pranë Bankës së Shqipërisë raportohet në intervalin kohor “deri në 1 muaj”, ndërsa rezerva e detyrueshme në monedhë të huaj konsiderohet si pozicion jo i ndjeshëm ndaj rrezikut të normës së interesit;
 - b. Llogaritë rrjedhëse dhe depozitat pa afat, në pasiv të bilancit, shpërndahen si më poshtë:
 - a) 25% e llogarive rrjedhëse dhe depozitave pa afat raportohen në intervalin kohor “at sight” (menjëherë/pa afat);
 - b) Pjesa tjetër, 75% shpërndahen në mënyrë proporcionale me numrin e muajve që përmbajnë intervalet kohore nga “deri në 1 muaj” në “4-5 vjet”;
 - c. Kreditë me problem raportohen në intervalin kohor “2-3 vjet”.
- d) Ndjeshmëria e të gjithë pozicioneve në librin e bankës ndaj luhatshmerisë së normave të interesit vlerësohet duke zbatuar një *shock* të normës së interesit prej 200 pikësh bazë në kohëzgjatjen e modifikuar të çdo intervali kohor.

Analiza e ndryshimit të ekspozimit në librin e bankës me qëllim të matjes së rrezikut të normës së interesit kryhet dhe raportohet në baza tremujore.

Rreziku i Normës së Interesit – Ndryshimi i Vlerës së Ekspozimit (000/leke)	Totali i pozicioneve të ponderuara
Pozicionet e ponderuara neto ne monedhen ALL- (FIR+VIR)	3,174,801
Pozicionet e ponderuara neto ne monedhen USD - (FIR+VIR)	2,580,930
Pozicionet e ponderuara neto ne monedhen EUR - (FIR+VIR)	2,261,169
Pozicionet e ponderuara neto ne monedhat e tjera (GBP, CAD, AUD, CHF, TRY) - (FIR+VIR)	280,300
Ndryshimi ne vleren e ekspozimit	8,297,200
Kapitali rregullator	43,073,370
(Ndryshimi ne vleren e ekspozimit / kapitali rregullator) * 100	19.26%

Tabela 15: Rreziku likuiditetit

Banka ka ndërtuar sistemin e menaxhimit të rrezikut të likuiditeti bazuar në Rregulloren Nr. 71, “Për Administrimin e Rrezikut të Likuiditetit” dhe në politikën e miratuar së brendshmi mbi “Menaxhimin e Rrezikut të Likuiditetit”. Politika e menaxhimit të rrezikut të likuiditetit përcakton autoritetet dhe funksionet e përfshira në procesin e menaxhimit të likuiditetit, duke specifikuar gjithashtu ndarjen dhe pavarësinë midis funksioneve të biznesit, operacionale dhe të monitorimit e kontrollit. Politika është aprovuar dhe rishikohet periodikisht nga Këshilli Drejtues dhe përgjegjësia i përket Komitetit të Aktiveve dhe Detyrimeve (ALCO).

Situata e likuiditetit monitorohet në baza ditore duke kontrolluar nivelin e aktiveve likuide ndaj pasiveve që maturohen për 12 muaj, si dhe ecurinë e flukseve (kumulative) hyrëse dhe dalëse, sipas supozimeve të përcaktuara së brendshmi. Supozimet e brendshme të bankës marrin në konsideratë afatet kontraktuale të zërave të bilancit, sjelljen historike të klientëve të bankës në lidhje me shlyerjen e detyrimeve dhe rinovimin e depozitave dhe mundësinë e letrave më vlerë për tu konvertuar apo për të gjeneruar likuiditet.

Norma e Likuiditetit_Mars 2021

Aktivët Likuide - Pasivët Afatshkurtra (000/leke)	ALL	Monedha të huaja	Totali
Totali i Aktiveve Likuide	82,827,461	47,010,868	129,838,329
Totali i Pasiveve Afatshkurtra me afat te mbetur maturimi deri ne 1 vit	144,871,200	159,895,285	304,766,485
Ratio e Likuiditetit (në %)	57.17%	29.40%	42.60%
Limiti i lejuar	15.00%	20.00%	20.00%

AKTIVET SIPAS MATURIMIT TË MBETUR

(000/ lekë)	Dite				Muaj			Vite		TOTALI
	1 (O/N)	2-7	8-15	16-30	1-3	3-6	6-12	1-5	> 5	
VEPRIME ME THESARIN DHE NDËRBANKARE	4,920,804	2,182,567	87,561	54,158,997	8,824,381	8,880,078	28,656,514	8,971,817	136,591	116,819,308
Arka	3,264,167	-	-	-	-	-	-	-	-	3,264,167
Llogari rrjedhëse në bankën qendrore	-	-	-	-	-	-	-	-	-	-
Rezerva të detyrueshme	-	-	-	30,174,949	-	-	-	-	-	30,174,949
Depozita në bankën qendrore	-	-	-	-	-	-	-	-	-	-
Hua për bankën qendrore	-	-	-	-	-	-	-	-	-	-
Llogari të tjera në bankën qendrore	-	-	-	-	-	-	-	-	-	-
Bono thesari	-	1,102,000	-	1,658,298	4,117,190	2,845,968	8,642,799	-	-	18,366,255
Bono të tjera të pranueshme për refinancim me bankën qendrore	-	-	-	-	-	-	-	-	-	-
Llogari rrjedhëse në institucione financiare rezidente	-	-	-	-	-	-	-	-	-	-
Llogari rrjedhëse në institucione financiare jo rezidente	-	-	-	17,709,065	-	-	-	-	-	17,709,065
Depozita në institucione financiare rezidente	-	13,367	-	-	-	-	-	-	-	13,367
Depozita në institucione financiare jo rezidente	1,656,637	1,061,540	-	3,211,267	-	-	-	-	-	5,929,443
Hua për institucione financiare rezidente	-	5,660	87,561	2,790	175,188	265,233	1,414,406	969,585	136,591	3,057,013
Hua për institucione financiare jo rezidente	-	-	-	842,672	4,532,003	5,768,878	17,846,617	8,002,232	-	36,992,402
Llog. të tjera në institucione financiare	-	-	-	559,956	-	-	752,692	-	-	1,312,648
VEPRIMET ME KLIENTËT	203,404	96,311	653,755	610,623	3,526,802	2,214,749	13,443,496	41,157,956	33,493,808	95,400,904
Hua standarte	59,640	93,114	623,136	598,355	3,429,348	2,028,862	12,813,229	31,429,801	31,116,599	82,192,085
- linje kredie	-	1,175	13,567	9,969	75,790	111,486	272,271	-	-	484,258
- kredi me keste	59,640	91,939	609,569	588,385	3,353,558	1,917,376	12,540,958	31,429,801	31,116,599	81,707,827
Hua në ndjekje	143,764	3,197	30,619	12,268	97,454	185,887	630,267	4,927,230	1,149,936	7,180,622
- linje kredie	-	-	-	-	-	-	-	-	-	-
- kredi me keste	143,764	3,197	30,619	12,268	97,454	185,887	630,267	4,927,230	1,149,936	7,180,622
Hua nënstandard	-	-	-	-	-	-	-	1,667,013	824,926	2,491,939
Hua të dyshimta	-	-	-	-	-	-	-	363,613	148,787	512,400
Hua të humbura	-	-	-	-	-	-	-	2,770,299	253,560	3,023,858
Llogari të tjera të klientëve	-	-	-	-	-	-	-	-	-	-
VEPRIME ME ADMINISTRATËN PUBLIKE	103	2,248	489	5,687	11,607	19,658	39,317	192,616	17,190	288,916
Llogari rrjedhëse	-	-	-	-	-	-	-	-	-	-
Kredi	103	2,248	489	5,687	11,607	19,658	39,317	192,616	17,190	288,916

Llogari të tjera	-	-	-	-	-	-	-	-	-	-
TRANSAKSIONE TË LETRAVE ME VLERË	-	981,726	-	2,402,152	2,839,332	22,688,164	25,388,873	105,828,919	37,301,347	197,430,513
Letra me vlerë me të ardhura fikse (BONDE)	-	-	-	2,402,152	2,839,332	22,688,164	22,872,206	105,828,919	37,301,347	193,932,120
Letra me vlerë me të ardhura të ndryshueshme	-	-	-	-	-	-	2,516,667	-	-	2,516,667
Letra me vlerë të blera sipas marrëveshjes së rishitjes REPO	-	981,726	-	-	-	-	-	-	-	981,726
Të tjera	-	-	-	-	-	-	-	-	-	-
ASETE TË TJERA	-	-	-	1,669,854	-	-	4,691,921	1,598,192	5,546,746	13,506,712
I-TOTALI I AKTIVEVE	5,124,311	3,262,851	741,805	58,847,312	15,202,122	33,802,650	72,220,121	157,749,501	76,495,681	423,446,354
II- Zerat jashte bilancit	1,344,187	834,930	-	-	123,160	-	1,793,400	5,665,360	-	9,761,037
-Angazhime financiare te dhena kliente (pjesë e paperdorur e linjave te kredise)	-	-	-	-	-	-	1,793,400	-	-	1,793,400
-Angazhime financiare te dhena Institucione te krediti (pjesë e paperdorur e linjave te kredise)	-	-	-	-	-	-	-	-	-	-
- fonde (valute + leke) e blere ne afat	1,344,187	834,930	-	-	123,160	-	-	5,665,360	-	7,967,637
TOTAL (I+II)	6,468,498	4,097,781	741,805	58,847,312	15,325,282	33,802,650	74,013,521	163,414,861	76,495,681	433,207,391

PASIVET SIPAS MATURIMIT TË MBETUR

(000/ lekë)	Dite				Muaj			Vite		TOTALI
	1 (O/N)	2-7	8-15	16-30	1-3	3-6	6-12	1-5	> 5	
VEPRIMET ME INSTITUCIONET FINANCIARE	10,551,604	2,978,445	-	5,002,797	5,369,436	-	-	-	-	23,902,281
Llogari rrjedhëse të bankës qendrore	-	1,536,840	-	-	-	-	-	-	-	1,536,840
Depozita të marra nga banka qendrore	-	-	-	-	-	-	-	-	-	-
Huamarrje nga banka qendrore	-	-	-	-	-	-	-	-	-	-
Llogari të tjera me bankën qendrore	-	-	-	-	-	-	-	-	-	-
Bono thesari të shitura sipas marrëveshjes së riblerjes REPO	7,976,400	-	-	5,002,797	5,369,436	-	-	-	-	18,348,633
Bono të tjera të shitura sipas marrëveshjes së riblerjes REPO	-	-	-	-	-	-	-	-	-	-
Llogari rrjedhëse të institucioneve financiare rezidente	-	11,172	-	-	-	-	-	-	-	11,172
Llogari rrjedhëse të institucioneve financiare jo rezidente	-	31,830	-	-	-	-	-	-	-	31,830

Depozita të marra nga institucionet financiare rezidente	2,575,203	1,006,544	-	-	-	-	-	-	-	3,581,747
Depozita të marra nga institucionet financiare jorezidente	-	392,058	-	-	-	-	-	-	-	392,058
Huamarrje nga institucionet financiare rezidente	-	-	-	-	-	-	-	-	-	-
Huamarrje nga institucionet financiare jorezidente	-	-	-	-	-	-	-	-	-	-
Llogari të tjera të institucioneve financiare	-	-	-	-	-	-	-	-	-	-
VEPRIME ME KLIENTËT	642,370	154,136,875	4,267,050	8,967,880	22,387,232	54,049,191	53,887,155	31,781,267	3,616,204	333,735,224
Llogari rrjedhëse	-	101,734,686	-	-	-	-	-	-	-	101,734,686
Llogari depozitash pa afat	-	41,443,979	-	-	-	-	-	-	-	41,443,979
Llogari depozitash me afat	586,792	2,640,398	4,267,050	8,967,880	22,387,232	54,047,608	53,887,155	31,695,939	3,616,204	182,096,258
Certifikata depozitash	-	-	-	-	-	-	-	-	-	-
Llogari të tjera të klientëve	55,578	8,317,811	-	-	-	1,582	-	85,328	-	8,460,300
VEPRIME ME ADMINISTRATEN PUBLIKE	-	1,379,077	-	-	-	-	-	-	-	1,379,077
Llogari rrjedhëse	-	379,027	-	-	-	-	-	-	-	379,027
Llogari depozitash pa afat	-	-	-	-	-	-	-	-	-	-
Llogari depozitash me afat	-	1,000,049	-	-	-	-	-	-	-	1,000,049
Hua të marra nga administratat publike	-	-	-	-	-	-	-	-	-	-
Llogari të tjera të administratave publike	-	-	-	-	-	-	-	-	-	-
VEPRIME ME LETRAT ME VLERË	-	2,243,815	1,230,482	-	-	-	-	-	-	3,474,297
Borxhe të përfaqësuara nga letrat me vlerë	-	-	-	-	-	-	-	-	-	-
Letra me vlerë të shitura sipas marrëveshjes së riblerjes REPO	-	2,243,815	1,230,482	-	-	-	-	-	-	3,474,297
Të tjera	-	-	-	-	-	-	-	-	-	-
DETYRIME TË TJERA	-	1,030,419	1,870,372	-	-	-	-	-	-	2,900,791
BURIMET E PËRHERSHME	11,869	1,763	15,660	8,459	187,136	71,147	313,080	4,667,217	47,026,924	52,303,254
I-TOTALI I PASIVEVE	11,205,843	161,770,393	7,383,563	13,979,136	27,943,804	54,120,338	54,200,235	36,448,484	50,643,128	417,694,924
II- Zerat jashte bilancit	1,343,267	627,105	-	-	123,152	-	-	5,874,112	-	7,967,637
-Angazhime financiare te marra (pjese e paperdorur e linjave te kredise)	-	-	-	-	-	-	-	-	-	-
- fonde (valute + leke) e shitur ne afat	1,343,267	627,105	-	-	123,152	-	-	5,874,112	-	7,967,637
TOTAL (I+II)	12,549,110	162,397,498	7,383,563	13,979,136	28,066,956	54,120,338	54,200,235	42,322,597	50,643,128	425,662,561

Tabela 16: Depozita ekuivalente e kapitalit të degës së bankës së huaj

N/A

Tabela 17: Matja dhe kontrolli i kufijve të rrezikut të degës së bankës së huaj

N/A

Tabela 18: Politikat e shpërblimit

Informacion cilësor (a):

i- Komiteti i Burimeve Njerëzore të Bankës kryen funksionin e Komitetit të Shpërblimit. Anëtarët e Komitetit të Burimeve Njerëzore emërohen nga Bordi i Drejtorëve. Anëtarët kanë mandat të pacaktuar.

Përbërja e Komitetit të Burimeve Njerëzore:

- 1- Drejtori i Përgjithshëm – Kryetar i Komitetit
- 2- Drejtori i Grupit të Marketingut dhe Operacioneve – Anëtar
- 3- Drejtori i Grupit të Bankingut të Biznesit dhe Individual – Anëtar
- 4- Drejtuesi i Departamentit të Burimeve Njerëzore – Anëtar (Raportues, pa të drejtë vote)
- 5- Drejtuesi i Departamentit të Rrjetit të Degëve-Anëtar (pa të drejtë vote)

Njësia raportuese dhe zbatuese e Vendimeve të Komitetit të Burimeve Njerëzore është Departamenti i Burimeve Njerëzore.

ii- Politika e shpërblimit të bankës ka qëllim, të shpërblejë dhe të motivojë financiarisht punonjësit e bankës dhe duke ofruar një paketë pagesë sa më kompetitive duke inkurajuar arritjen e rezultateve sa më të larta dhe të qëndrueshme. Të lidhë objektivat personale me ato të kompanisë dhe të ulë riskun e personelit sipas parimeve të Qeverisjes së Korporatës.

Politika e shpërblimit aplikohet për të gjithë punonjësit pavarësisht linjave dhe fushave të punës.

iii- Të gjitha linjat kanë riskun e punës së tyre, i cili është në raport të drejtë me autoritetin dhe përgjegjësitë që ato mbulojnë, datë 31 Mars 2021.

- Linja e Biznesit ka 286 punonjës
- Linja e Operacioneve ka 417 punonjës
- Linja e Auditit ka 28 punonjës
- Linja e Riskut ka 65 punonjës
- Linja e IT ka 106 punonjës
- Linja e Burimeve Njerëzore ka 7 punonjës
- Linja e Stafit Suport 18 punonjës
- Drejtuesit Ekzekutivë janë 8 punonjës.

Informacion cilesor (b):

- i- Objektivat i politikës së shpërblimit synojnë motivim financiar të punonjësve mbështetur mbi parimin e barazisë/drejtësisë të vlerësuar sipas kriterëve të merita/performaca, përgjegjësia/funksioni, eksperiencia/qendrueshmëria, nivelin profesional/edukimi, nivelin e riskut dhe konkurrenca e tregut.
- ii- Nuk ka pasur ndryshim të politikave të shpërblimeve gjatë kësaj periudhe.
- iii- Banka ka siguruar procedurat standarde dhe e politikave të shpërblimeve dhe kompensimit në teresi, të cilat bëjnë diferencimin në përpjesëtim të drejtë për linjat e punonjësve që mbartin risk me të lartë në punë me qëllim motivimin e tyre sa më të madh.

Informacion sasior (c):

- i- Banka merr në konsideratë dhe ben përpjekjet maksimale për evitimin e riskut gjatë procesit të zbatimit të masës së shpërblimit duke zbatuar rigorozisht parimet e drejtësisë/barazisë në trajtimin e punonjësve, aplikimin standard dhe të njëtrajtshëm të kriterëve të vendosura për shpërblim, informimin e barabartë të të gjithë punonjësve për politikën dhe procedurat që lidhen me shpërblimin dhe transparencën në zbatim.
- ii- Masat kryesore të përdorura nga Banka për të vlerësuar efektshmërinë e politikave të shpërblimit dhe vlerësimin e riskut janë rezultatet e detajuara të sondazheve/pyetesoreve të kryera periodikisht për të gjithë punonjësit mbi këto politika të cilat janë matës të riskut, dhe të cilat vlerësojnë riskun e brendshëm jo vetëm për shpërblimet por edhe për politikën e kompensimit financiar dhe të benefiteve në teresi.
Në lidhje me matjen e riskut të jashtëm, Banka merr pjesë në survey zyrtare vjetore, organizuar nga Shoqata e Bankave për tregun bankar në lidhje me kompensimet dhe benefitet.

Informacion sasior (d):

- i- Matës të kryesore të performancës për bankën dhe për punonjësit janë:
Treguesit financiarë, pjesa e tregut sipas produkteve dhe në teresi, performanca e punonjësve, njësive, përgjegjësia/funksioni, eksperiencia/qendrueshmëria, niveli profesional/edukimi.
- ii- Mesatarja e treguesit shpërblime vjetore/pagën bazë vjetore = 8.6%.
- iii- Kontrolli kufizues i politikës së shpërblimeve.

Informacion sasior (e):

Banka aplikon Politikën e Planit të Investimit për stafin e nivelin drejtues, e cila parashikon e investimin (ngurtesimin) 2 vjeçar të vlerësuar se bonusit të performancës për këtë segment me norme atraktive të interesit. Punonjësi përfiton principalin+interesin e investimit pas maturimit 2 vjeçar në bazë të performancës së qendrueshme dhe vazhdimin të punës në bankë.

Gjithashtu përshtatja e politikës së pagave dhe shpërblimeve në periudhë afatgjatë lidhet me kriteret e performancës së bankës, indeksin e cmimeve të konsumit dhe performancës individuale dhe konkurrenca brenda tregut bankar.

Informacion sasior (f):

Format e shperblimeve të punonjesve sipas elementeve te ndryshueshem te kriterëve janë si me poshte:

- 1- Shperblimet individuale – kriter performance e matshme ne realizimin e traqeteve per produkte dhe sherbime.
- 2- Shperblimet per njesite – kriter performance e e matshme e treguesve të njesise per produkte dhe sherbime.
- 3- Shperblimet per projekte – kriter realizimi ne kohe i projekteve dhe perfitueshmeria e tyre.
- 4- Shperblimet per Stafin Drejtues – kriter performance individuale, e njesise dhe bankes.

Informacion sasior (g):

Gjatë vitit 2021 janë zhvilluar 2 mbledhje të Komitetit të Personelit. Anëtarët e Komitetit të personelit duke qenë punonjës të BKT, për pjesëmarrjen e tyre në këtë komitet nuk trajtohen me pagesë të vecantë.

Tabela 19: Format dhe elementët e shpërblimit për Këshillin Drejtues dhe drejtuesit ekzekutivë

Vlera totale e agreguar e pagesave dhe shpërblimeve për Këshillin Drejtues dhe drejtuesit ekzekutivë është bërë në “cash” dhe përfshihet tek zëri i shpenzimeve të personelit. Detajet janë si më poshtë (në mijë Lek):

	Viti i mbyllur më 31 mars 2021	Viti i mbyllur më 31 dhjetor 2020
Këshilli Drejtues	39,548	98,575
Drejtuesit ekzekutivë	62,907	253,490
	102,455	352,065

Tabela 20: Politikat kontabël

Baza e përgatitjes

Pasqyrat e konsoliduara financiare janë të shprehura në Lek, të rrumbullakosura në mijëshen më të afërt, nëse nuk është shënuar ndryshe dhe janë përgatitur mbi bazën e kostos historike, përveç se për letrat me vlerë të vendosjes, të cilat llogariten me vlerën e tregut.

Parimet kontabël të zbatuara nga Banka, janë të njëjta me ato të përdorura në përgatitjen e pasqyrave të konsoliduara financiare për vitin e mbyllur më 31 dhjetor 2020.

(i) Filialet

Konsolidimi i një filiali fillon nga momenti kur Banka merr kontrollin mbi filialin dhe ndalon kur Banka humb kontrollin e filialit. Të ardhurat dhe shpenzimet e një filiali, të blerë apo shitur gjatë vitit përfshihen në pasqyrën e konsoliduar të të ardhurave dhe shpenzimeve nga data kur Banka mer kontrollin deri në datën kur Banka humbet kontrollin mbi njësinë.

Pasqyrat financiare të konsoliduara janë përgatitur duke përdorur politika kontabël të njëjta për transaksione të njëjta dhe ngjarje të tjera në rrethana të ngjashme.

(ii) Transaksionet e eleminuara gjatë konsolidimit

Të gjitha aktivet dhe detyrimet, kapitali, të ardhurat, shpenzimet dhe flukset e parave (përveç fitimeve dhe humbjeve nga transaksionet në monedhë të huaj) të lidhura me transaksionet ndërmjet anëtarëve të Grupit janë eliminuar plotësisht në konsolidim. Humbjet e porealizuara janë eliminuar në të njëjtën mënyrë si fitimet e porealizuara, por deri në masën që nuk ka evidencë për humbje të vlerës.

Transaksionet në monedhë të huaj

Transaksionet në monedhë të huaj janë kthyer me kursin e këmbimit në datën kur është kryer transaksioni. Aktivet dhe pasivet monetare, të shprehura në monedhë të huaj, të cilat kontabilizohen me koston historike në datën e transaksionit, janë këmbyer sipas kursit të këmbimit në datën e raportimit. Aktivet dhe pasivet jo monetare, të shprehura në monedhë të huaj, në vlerën e tyre historike, jepen me kursin e këmbimit në datën kur është bërë transaksioni. Diferencat që rrjedhin nga ndryshimi i kursit të këmbimit të valutave të aktiveve e pasiveve monetare janë treguar në pasqyrën e të ardhurave tek “Fitimi (humbja) nga rivlerësimi i valutave, neto”.

Kapitali i paguar është trajtuar si një zë monetar dhe është rivlerësuar në përputhje me parimin e shpjeguar më sipër. Sipas rregullores së Bankës së Shqipërisë, kapitali në monedhë të huaj duhet të paraqitet në bilanc i konvertuar me kursin e këmbimit në datën e transaksionit dhe një “rezervë rivlerësimi” e krijuar në kapitalin e aksionarëve që përfaqëson diferencën në Lek ndërmjet kursit të fundit të periudhës me kursin historik që përdoret për të regjistruar kapitalin e paguar në monedhë të huaj.

Arka dhe llogaritë me Bankën Qendrore

Arka dhe llogaritë me Bankën Qendrore përfshijnë kartëmonedha dhe monedha në arkë dhe gjendje të pakushtëzuara në bankat qendrore, subjekt i një rreziku jo domethënës ndaj ndryshimeve në vlerën e tyre të drejtë, dhe përdoren nga Banka në administrimin e angazhimeve afatshkurtra. Arka dhe llogaritë me Bankën Qendrore mbahen në pasqyrën e bilancit të konsoliduar me kosto të amortizuar.

Depozita dhe llogaritë me bankat

Depozitat dhe llogaritë me bankat përfshijnë depozita ndërbankare dhe zëra që janë në procesin e arkëtimit.

Bonot e thesarit

Bonot e thesarit janë klasifikuar në dy kategori si aktive të vendosjes ose deri në maturim dhe regjistrohen fillimisht me kosto plus interesin e përlllogaritur. Bonot e thesarit janë klasifikuar duke u bazuar në qëllimin dhe aftësinë e Bankës për t'i mbajtur deri në maturitet.

Letrat me vlerë të vendosjes

Letrat me vlerë të vendosjes janë instrumente jo-derivative të cilat janë klasifikuar si të mbajtura për shitje. Letrat me vlerë të vendosjes regjistrohen në çmimin e tregut, me interesin e përllogaritur për kuponat për t'u paguar. Çdo skonto ose prim i paguar mbi vlerën nominale në momentin e transferimit përllogaritet deri në datën e pagesës së principalit të letrës me vlerë. Letrat me vlerë të vendosjes, pas regjistrimit të tyre fillestar rimaten me vlerën e tregut dhe humbjet që shkaktohen nga ndryshimi i vlerës së tregut të letrave të vendosjes përfshihen tek fitimi dhe humbja neto për periudhën përkatëse. Këto letra me vlerë konsiderohen si të vendosjes pasi Banka ka si qëllim shitjen e tyre përpara datës së maturimit.

Letrat me vlerë të investimit

Letrat me vlerë të investimit që mbahen deri në maturim janë aktive financiare jo-derivative me pagesa fikse ose të përcaktuara dhe maturitet të përcaktuar, të cilat Banka ka synimin e qartë dhe aftësinë t'i mbajë deri në maturim, dhe të cilat nuk janë përcaktuar si me vlerë të drejtë nëpërmjet fitimit ose humbjes ose si të vlefshme për shitje. Investimet që mbahen deri në maturim mbahen me koston e amortizuar duke përdorur metodën e interesit efektiv, me interesin e përllogaritur për kuponat për t'u paguar. Çdo skonto ose prim i paguar mbi vlerën nominale në momentin e blerjes përllogaritet deri në datën e pagesës së principalit të letrës me vlerë.

Huatë dhe paradhëniet për klientët

Huatë dhe paradhëniet për klientët raportohen mbi vlerën e tyre neto me provigjionin e humbjeve specifike nga huatë. Provigjionet krijohen në zbatim të rregullores Nr. 62 të Bankës së Shqipërisë "Për administrimin e rrezikut të kredisë nga bankat dhe degët e bankave të huaja" (Rregullorja rrezikut të kredisë) e miratuar me vendim të Këshillit Mbikëqyrës datë 14 shtator 2011 (ndryshuar për here të fundit me date 30 Mars 2016). Rregullorja kërkon që Banka të klasifikojë huatë e saj në gjashtë kategori rreziku.

"Kredi me probleme" – janë kreditë e klasifikuara në tre kategoritë e fundit të klasifikimit të kredive.

Provigjionimi interesit për kategoritë Nenstandarde, Dyshimta dhe të Humbura është 100%

Për çdo kategori rreziku, janë zbatuar normat e mëposhtme të provigjioneve:

Lloji i huasë	Ditë vonese për overdraftet	Ditë vonese për huatë me afat	Norma e provigjionit
Standarde	0 ditë	0 ditë	1%
E pakthyer në afat	1-30 ditë	1-30 ditë	1%
Në ndjekje	31-60 ditë	31-90 ditë	5%
Nënstandarde	61-90 ditë	91-180 ditë	20%
E dyshimtë	91-180 ditë	181-365 ditë	50%
E humbur	Mbi 180 ditë	Mbi 365 ditë	100%

Provigjionet për humbje nga huatë për degën e Kosovës janë krijuar në bazë të Rregullës "Për Përllogaritimin e rrezikut të kredisë nga bankat dhe degët e bankave të huaja" (e ndryshuar), miratuar nga Banka Qendrore e Kosovës më 9 nëntor 2012. Normat minimale të provigjionit të aplikuar nga dega për çdo kategori janë të njëjta me ato të aplikuar në Shqipëri.

Huatë dhe paradhëniet për klientët raportohen mbi vlerën e tyre neto me provigjionin e humbjeve specifike nga huatë e klasifikuara si nënstandarde, të dyshimta dhe të humbura. Provigjionet e krijuara për humbje të mundshme nga huatë e klasifikuara si standarde, të pakthyer në afat dhe në ndjekje janë regjistruar si provigjione statistikore në anën e detyrimeve të bilancit.

Të ardhurat dhe shpenzimet nga interesat

Të ardhurat dhe shpenzimet nga interesi njihen në pasqyrën e të ardhurave dhe shpenzimeve në bazë të metodës së interesit efektiv. Norma e interesit efektiv është norma që skonton pagesat dhe arkëtimet e ardhshme monetare gjatë jetës së aktivitetit ose detyrimit financiar (ose kur është e përshtatshme një periudhë më e shkurtër) për t'i barazuar me vlerën kontabël të aktivitetit ose detyrimit financiar.

Për llogaritjen e normës efektive të interesit, Banka vlerëson flukset monetare të ardhshme duke marrë parasysh të gjitha kushtet kontraktuale të instrumentit financiar, por jo humbjet e ardhshme.

Llogaritja e normës së interesit efektiv përfshin të gjitha komisionet e paguara ose të marra të cilat janë një pjesë përbërëse e normës efektive të interesit. Kostot e transaksioneve janë kosto shtesë të lidhura drejtpërdrejt me blerjen ose emetimin e një aktivi apo detyrimi financiar.

Të ardhurat nga tarifat dhe komisionet

Të ardhurat nga tarifat dhe komisionet rrjedhin nga shërbimet financiare që ofrohen nga Banka, si transferime fondesh, mbajtjen e llogarive, aktivitetet e huadhënies dhe të tregtimit financiar.

Të ardhurat dhe shpenzimet nga tarifat dhe komisionet, të cilat janë pjesë përbërëse e normës së interesit efektiv në një aktiv ose detyrim financiar përfshihen në matjen e normës së interesit efektiv. Të ardhura të tjera nga komisionet dhe tarifat njihen në momentin që ofrohen shërbimet e lidhura me to.

Shpenzime të tjera nga komisione dhe tarifa lidhen kryesisht me tarifa transaksionesh ose shërbimesh të cilat shpenzohen në momentin që shërbimet përfitohen.

Tatimi mbi fitimin

Banka përcakton shumën e tatueshme në fund të vitit në përputhje me legjislacionin Shqiptar të tatimeve. Në 31 mars të vitit 2021, tatimi mbi fitimin është i barabartë me 15% (2018: 15%) të fitimit të tatueshëm. Fitimi i tatueshëm llogaritet duke modifikuar fitimin para tatimit për zëra të caktuar të ardhurash dhe shpenzimesh në përputhje me legjislacionin shqiptar. Fitimi përpara tatimit bazohet mbi regjistrimet financiare të mbajtura nga Banka për qëllime rregullatore në përputhje me MRF dhe mund të ndryshojë ndjeshëm nga rezultati financiar i raportuar sipas Standardeve Ndërkombëtare të Raportimit Financiar ("SNRF"). Për më tepër, MRF nuk kërkon që Banka të masë dhe të regjistrojë aktivitetet dhe detyrimet e shtyra.

Në përcaktimin e shumës së tatimit të vitit Banka merr në konsideratë efektin e disa pozicioneve tatimore të pasigurta dhe nëse do ketë detyrime për tatime apo interesa shtesë. Banka beson se shpenzimet e saj të përlogaritura për detyrime tatimore janë të përshtatshme për të gjithë vitet tatimore duke e bazuar vlerësimin e saj në shumë faktorë, përfshirë dhe interpretimin e legjislacionit tatimor dhe përvojat e mëparshme. Ky vlerësim mbështetet në vlerësime dhe supozime dhe mund të përfshijë disa gjykime për ngjarje të ardhshme. Informacione të reja që mund të bëhen të ditura, mund të bëjnë që Banka të ndryshojë vlerësimin e saj për përshtatshmërinë e detyrimeve tatimore ekzistuese; këto ndryshime do të ndikojnë shpenzimin tatimor në periudhën që bëhet përcaktimi.

Plani i pensionit

Banka ka krijuar një fond për planin e pensionit (Programi Mbështetës për Stafin – ‘SSP’) i sponsorizuar tërësisht nga punëdhënësi në vitin 2002. Shuma që do të regjistrohej tek ky fond, vendosej në fillim të vitit në masën 5% të shpenzimeve vjetore të planifikuara për pagat e personelit. Gjatë vitit, shuma e përlogaritur regjistrohej tek pasqyra e të ardhurave dhe tek fondi në bazë mujore. Shumat që Banka i detyrohet punonjësve në bazë të planit të mësipërm do të rriten me të ardhura bruto nga interesi nga data që punonjësi largohet nga Banka deri në momentin e daljes në pension.

Shumat do t’u paguhen punonjësve vetëm kur ata arrijnë moshën e pensionit sipas ligjit shqiptar, në këste mujore të barabarta me një minimum prej 75% të pensionit të tyre shtetëror mujor derisa fondi i akumuluar për punonjësit konsumohet.

Bazuar në vendimin e Këshillit Drejtues, të hyrë në fuqi më 30 shtator 2010, Banka ka ndërprerë investimin në fondin SSP, duke e transformuar atë në Programin e Kreditimit të Qëndrueshmërisë së Stafit (‘SRCP’). Shuma e llogaritur për secilin punonjës përfitues nga SSP u ngurtësua në të njëjtën ditë. Shuma e ngurtësuar dhe interesi përkatës vjetor që do të gjenerohet nga investimi në të ardhmen në letra me vlerë të klasifikuara AAA deri në daljen në pension të punonjësit, do t’i shtohet fondit të investimit nga ana e Bankës.

Aktive të qëndrueshme dhe rregullim i ambienteve me qira

Pronat dhe pajisjet janë të shprehura me kosto minus amortizimin e akumuluar, i cili është llogaritur me mënyrën lineare mbi jetën e përdorimit të vlerësuar për këto aktive.

Toka nuk amortizohet.

Amortizimi është llogaritur në përputhje me normat e mëposhtme:

Ndërtesa dhe rregullimi i ambienteve me qira	5%
Mjete transporti	20%
Pajisje dhe mobilim zyre	20%
Pajisje TI dhe elektronike	25%
Pajisje	20%

Veprimet spot të këmbimit valutor

Banka gjatë aktivitetit normal të punës kryen veprime spot të këmbimit valutor, me data shlyerje pas një ose dy ditësh pas datës së transaksionit. Këto transaksione regjistrohen tek zërat jashtë bilancit në datën e transaksionit dhe njihen në datën e shlyerjes së transaksionit.