

Banka Kombëtare Tregtare Sh.a., Tirana

Informacion sipas Rregullores “Për kërkesat minimale të publikimit të informacionit nga Bankat dhe degët e bankave të huaja”

(Sipas Kërkesave të Rregullores Nr. 60, datë 29.08.2008, ndryshuar me vendimin nr. 25, datë 01.04.2015, të Këshillit Mbikëqyrës të Bankës së Shqipërisë)

Për periudhën e mbyllur më 30 Qershor 2021

PËRMBAJTJA:

Aneksi 1

Tabela 1: Informacion mbi aktivitetin kryesor, organizimin, drejtimin dhe kontrollin e bankave

1. Informacion i përgjithshëm mbi bankën.
2. Informacion i përgjithshëm mbi degët e bankave të huaja
3. Informacion mbi strukturën e organizimit, të administrimit dhe të funksionimit të bankës duke përfshirë njësitë e saj funksionale dhe administrative, funksionet e tyre dhe marrëdhëniet raportuese dhe kontrolluese.
4. Informacion mbi aktivitetet e bankave.
5. Informacion mbi filialet e bankave dhe sipërmarrjet në të cilat bankat janë aksionere kryesore.
6. Informacion mbi sipërmarrjet mëmë dhe sipërmarrjet aksionere kryesore në banka
7. Informacion i degës së bankës së huaj lidhur me bankën-mëmë

Aneksi 2

Tabela 2: Bilanci kontabël, pasqyra e të ardhurave dhe shpenzimeve dhe në veçanti tregues të rentabilitetit

Tabela 3: Struktura e kapitalit rregulator

Tabela 4: Mjaftueshmëria e Kapitalit

Tabela 5: Informacion i përgjithshëm cilësor për ekspozimin ndaj rreziqeve

Tabela 6: Rreziku i kredisë: Informacion i përgjithshëm

Tabela 7: Rreziku i kredisë: Informacion për portofolin e kredisë sipas metodës standard

Tabela 8: Teknikat e zbutjes së rrezikut

Tabela 9: Rreziku i kredisë së kundërpartisë

Tabela 10: Titullzimi

Tabela 11: Rreziqet e tregut: Informacion i përgjithshëm

Tabela 12: Rreziku operacional

Tabela 13: Ekspozimet në instrumenta të kapitalit: informacion mbi pozicionet e përfshira në librin e bankës

Tabela 14: Rreziku i normës së interesit në librin e bankës

Tabela 15: Rreziku i likuiditetit

Tabela 16: Depozita ekuivalente e kapitalit të degës së bankës së huaj

Tabela 17: Matja dhe kontrolli i kufijve të rrezikut të degës së bankës së huaj

Tabela 18: Politikat e shpërblimit

Tabela 19: Format dhe elementët e shpërblimit për Këshillin Drejtues dhe drejtuesit ekzekutivë

Tabela 20: Politikat kontabël

Tiranë, më 30/06/2021

Aneksi 1

Tabela 1: Informacion mbi aktivitetin kryesor, organizimin, drejtimin dhe kontrollin e bankave

1. Informacion i përgjithshëm mbi bankën

Banka Kombëtare Tregtare Sh.a. është një bankë tregtare me numër unik identifikimi (NUIS) J62001011Q, themeluar në datën 01/01/1993 e cila ofron një gamë të gjerë me shërbime të plota.

INFORMACION I PËRGJITHSHËM MBI BANKËN

Emri Subjektit	Banka Kombetare Tregtare
Forma juridike	Shoqeri Aksionere
Adresa	Tirane_Rruga e Vilave, Lunder 1
Numri - NIPT	J62001011Q
Data e themelimit	01/01/1993
Shuma kapitalit te regjistruar	300,000,000.30 USD
Shuma kapitalit te paguar	300,000,000.30 USD
Numri i aksioneve të emetuara	24,291,498
Vlera nominale e aksionit	12.35 USD
Rritja e kapitalit gjate tremujorit	N/A
Numri i aksioneve te rritura gjate tremujorit	N/A
Vlera nominale e kapitalit te rritur gjate tremujorit	N/A

PASQYRA E NDRYSHIMIT TË KAPITALIT AKSIONAR MË 30 QERSHOR 2021

(000/ lekë)	Kapitali Aksionar	Rezerva ligjore	Rezerva rivlerësimit	Fitimi i pashpërndarë	Totali
Gjendja më 1 Janar 2021	33,727,923	1,856,795	(1,135,923)	7,815,995	42,264,790
Krijimi i rezervës ligjore	-	3,716,900	-	(3,716,900)	-
Rritja Kapitalit Aksionar	-	-	-	-	-
Pagesë Dividendi	-	-	-	(4,635,450)	(4,635,450)
Fitimi Neto per periudhen	-	-	-	3,597,405	3,597,405
Fitimi i pashpërndarë nga operacionet e huaja, i rregulluar me kursin e fundit të vitit	-	-	-	3,543,074	3,543,074
Lëvizje në rezervën e rivlerësimit	-	-	(1,662,000)	-	(1,662,000)
Gjendja më 30 Qershor 2021	33,727,923	5,573,695	(2,797,923)	6,604,124	43,107,819

INFORMACION MBI AKSIONERËT QË KANË PJESËMARRJE INFLUENCUESE

Emri tregtar	Çalık Financial Services
Forma juridike	Shoqeri Aksionere
Adresa e regjistruar	Buyukdere Cad. No.163, 34394 – Zincirlikuyu, Istanbul-Turkey
Përqindjen e aksioneve me të drejta votimi	100%

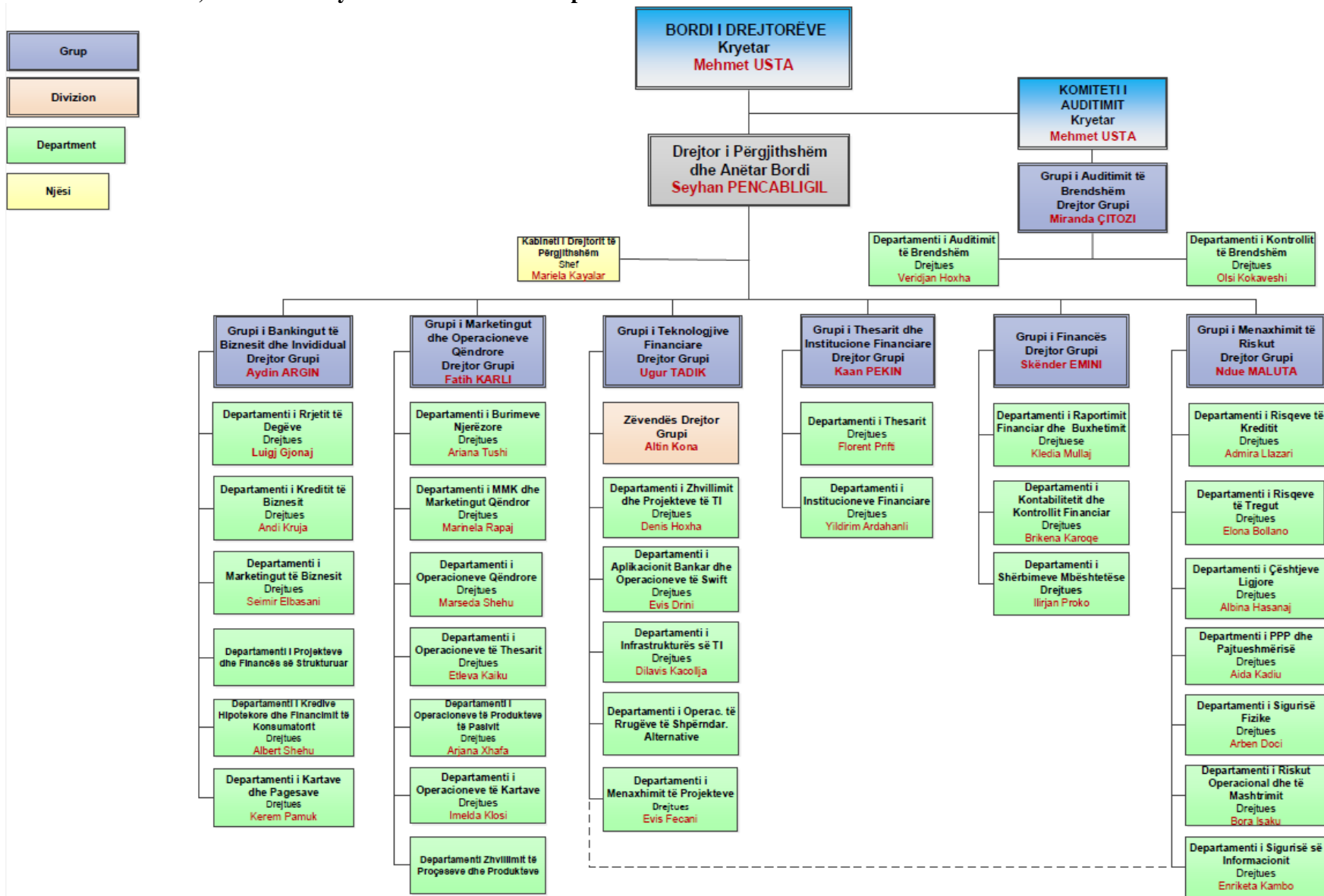
BKT është krijuar në formën aktuale ligjore më 30 dhjetor 1992, megjithëse dega e saj e parë është hapur në 30 nëntor 1925. BKT është subjekt i Ligjit nr. 8269 “Mbi Bankën e Shqipërisë” me dhjetor 1997 dhe i Ligjit nr. 9662 “Për Bankat në Republikën e Shqipërisë”, të datës 18 dhjetor 2006.

Në bazë të Vendimit të Aksionarëve të marrë në datën 14 prill 2021, Banka krijoi rezervën ligjore në vlerën 1,646,695 mijë Lek dhe vendosi shpërndarjen e dividendit në shumën 4,635,450 mijë Lek (ekuivalente e 45,000,00USD, konvertuar me kursin e këmbimit të publikuar nga Banka e Shqipërisë për datën 14 prill 2021- 103.01 Lek për USD), duke përdorur pjesë të fitimit të pashpërndarë të vitit 2020 dhe pjesë të fitimit të saj neto të vitit të mbyllur më 2019. Ndërkohë, pagesa e dividendit është pezulluar bazuar në vendimet përkatëse të Këshillit Mbikqyrës të Bankës së Shqipërisë deri në fund të vitit 2021. Pjesa e mbetur e fitimit neto të vitit 2020 u mbajt si fitim i pashpërndarë.

2. Informacion i përgjithshëm mbi degët e bankave të huaja

N/A

3. Informacion mbi strukturën e organizimit, të administrimit dhe të funksionimit të bankës, duke përfshirë njësitë e saj funksionale dhe administrative, funksionet e tyre dhe marrëdhëniet raportuese dhe kontrolluese



Drejtoria e Përgjithshme e BKT ndodhet në Tiranë. Aktualisht në Shqipëri, Banka zotëron një rrjet prej 60 degësh dhe 3 agjencish doganore. Njëzet e gjashtë prej degëve ndodhen në Tiranë dhe të tjerat në Durrës, Elbasan, Vlorë, Shkodër, Fier, Pogradec, Korçë, Bilisht, Gjirokastër, Delvinë, Sarandë, Orikum, Berat, Kuçovë, Lushnjë, Librazhd, Peqin, Rrogozhinë, Shkozë, Kavajë, Vorë, Kamëz, Fushë Krujë, Laç, Lezhë, Rrëshen, Kukës, Peshkopi, Bushat, Koplik, Gramsh dhe Skrapar, të ndjekura nga agjencitë doganore në Portin e Durrësit, Çorovodë dhe Aeroportin e Rinasit.

BKT Kosova përfshin 26 njësi. Shtatë njësi ndodhen në Prishtinë, ndërsa të tjerat janë të vendosura në Prizren, Pejë, Gjiilan, Ferizaj, Mitrovicë, Gjakovë, Vushtrri, Fushë Kosovë, Podujevë, Drenas, Rahovec, Viti dhe Lipjan, Dheu i Bardhë, Aeroporti i Prishtinës dhe Skënderaj.

Banka kishte 1,322 punonjës (2020: 1,329) në datën 30 Qershor 2021, nga të cilët 390 (2020: 389) i përkasin BKT Kosovës.

Pasqyrat financiare të konsoliduara përfshijnë BKT Shqipëri (referuar në vazhdim si “Banka” ose “BKT”).

4. Informacion mbi aktivitetet e bankës

Banka Kombëtare Tregtare Sh.a., në përputhje me licencën e lëshuar nga Banka e Shqipërisë si dhe me kriteret e përcaktuara në Ligjin Bankar, mund të ushtrojë aktivitetet e mëposhtëme financiare:

- (1) Të gjitha format e kredidhënies, duke përfshirë edhe kredinë konsumatore dhe hipotekare;
- (2) Qiraja Financiare;
- (3) Të gjitha shërbimet e pagesave dhe të transferimit të parave;
- (4) Ofrimin e garancive dhe marrjen e angazhimeve;
- (5) Tregtimin për llogari të saj ose për llogari të klientëve, qoftë dhe në një këmbim valutor, në një treg të vetëorganizuar (OTC) ose ndryshe, si më poshtë:

- i. Instrumente të tregut të parasë (çeqe, dëftesa, çertifikata depozitash etj.);
- ii. Këmbim valutor;
- iii. Produkte derivative (instrumente derivative), duke përfshirë, midis të tjerave, kontrata të së ardhmes (futures) dhe kontrata me opsione (options);
- iv. Instrumente të këmbimeve valutore dhe instrumente për vlerësimin e normës së interesit, duke përfshirë këtu produkte të tilla si marrëveshje *swap* dhe marrëveshje që përcaktojnë vlerën e interesit në të ardhmen (forward agreements);
- v. Letra me vlerë të transferueshme;
- vi. Instrumenta të tjerë të negociueshëm dhe aktive financiare, duke përfshirë veprimet me arin;
- vii. Pjesëmarrjen në emetimin e të gjitha llojeve të letrave me vlerë, duke përfshirë nënshkrimin dhe vendosjen si agjent (si publik, ashtu edhe privat) dhe kryerjen e shërbimeve lidhur me këto emetime;

- (6) Ofrimin e shërbimit të klasave të sigurimit;
- (7) Faktoring-un dhe financimin e transaksioneve tregtare;

(8) Ndërmjetësimin për transaksionet monetare të mëposhtme:

- i. Administrimin e aktiveve të tilla si administrimi i parave dhe i portofolit, administrimi i fondeve, marrja në kujdestari, shërbimet depozituese dhe të besimit;
- ii. Shërbimin për kompensimin dhe shlyerjen e pagesave të aktiveve financiare, duke përfshirë letrat me vlerë, produktet derivative dhe instrumente të tjera të negociueshme;
- iii. Sigurimin dhe transferimin e informacionit financiar si dhe përpunimin e të dhënave financiare e të programeve që kanë lidhje me të nga furnizuesit e shërbimeve të tjera financiare;

(9) Shërbimet këshilluese, ndërmjetësuese dhe shërbime të tjera ndihmëse për të gjitha veprimtaritë e listuara nga pika (1) deri në (9) këtu më sipër, duke përfshirë referencën e kredisë dhe të analizës, kërkimin dhe këshillimin në lidhje me investimet dhe portofolin si dhe këshillimin mbi blerjet e mbi strategjinë dhe ristrukturimin e shoqërive; kujdestar i letrave me vlerë të qeverisë.

(10) Emetimin dhe administrimin e instrumentave të pagesës (të tilla si kartat e kreditit dhe të debitit, çeqet e udhëtarit dhe çeqet bankare, kartat e pagesës dhe pagesat me celular) etj., përfshirë emetimin e parasë elektronike.

5. Informacion mbi filialet e bankave dhe sipërmarrjet në të cilat bankat janë aksionere kryesore

Filialet

Filialet janë njësi (degë) të kontrolluara nga Banka. Kontrolli ekziston kur Banka ka fuqi mbi një njësi ekonomike, është e ekspozuar, ose ka të drejta mbi përfitimet e ndryshueshme nga përfshirja e saj tek njësia, dhe ka aftësinë për të përdorur fuqinë e saj për të ndikuar në përfitimet e njësisë.

Investime në filiale

Investime në filiale në vlerën 3,949,924,932 Lek (2020: 3,983,090,520 Lek) përfaqëson kundravlerën e investimit në shumën prej 1,199,600 Euro në kapitalin aksionar të kompanisë Albania Leasing Sh.a me normë pjesëmarrje 29.99% dhe kundravlerën e investimit në shumën prej 31,000,000 Euro në kapitalin aksionar të BKT Kosova.

Kompania Albania Leasing është regjistruar ligjërisht në 2 gusht 2013. Në datën 21 prill 2014 kompania u licensua nga Banka e Shqipërisë e cila nisi aktivitetin e saj në qershor 2014.

BKT hapi degën e saj të parë jashtë territorit të Republikës së Shqipërisë më 3 shtator 2007. Zyra Administrative e kësaj dege u hap në Prishtinë, Kosovë. Banka Qendrore e Kosovës aprovoi më 30 prill 2018 transformimin në filial të Degës së Kosovës të Bankës Kombëtare Tregtare. Të gjitha të drejtat dhe detyrimet që rrjedhin nga Dega e BKT – së në Kosovë do të mbeten të drejta dhe detyrime të BKT Kosova Sh.A si një filial. Data e shkëputjes së BKT Kosovës është efektive nga data 1 janar 2019.

6. Informacion mbi sipërmarrjet mëmë dhe sipërmarrjet aksionere kryesore në banka

N/A

7. Informacion i degës së bankës së huaj lidhur me bankën-mëmë

N/A

Aneksi 2

Tabela 2: Bilanci kontabël, pasqyra e të ardhurave dhe shpenzimeve dhe në veçanti tregues të rentabilitetit

AKTIVET

(000/ lekë)	30 Qershor 2021	31 Dhjetor 2020
VEPRIMET ME THESARIN DHE TRANSAKSIONET NDËRBANKARE	118,150,110	130,533,712
Arka dhe Banka Qendrore	36,001,750	34,251,330
Bono thesari dhe bono të tjera të pranueshme për refinancim me Bankën Qendrore	15,545,289	17,568,690
Llogari rrjedhëse në bankat, institucionet e kreditit dhe institucionet e tjera financiare	19,110,212	10,790,137
Depozita me bankat, institucionet e kreditit dhe institucione të tjera financiare	6,573,034	40,577,705
Hua për bankat, institucionet e kreditit dhe institucionet e tjera financiare	39,394,335	26,166,657
Llogari të tjera me bankat, institucionet e kreditit dhe institucionet e tjera financiare	1,525,490	1,179,193
VEPRIMET ME KLIENTËT	92,061,039	92,013,866
Hua standarde dhe paradhënie për klientët	82,912,584	82,796,487
Hua dhe paradhënie të papaguara në afat për klientët	86,330	32,950
Hua dhe paradhënie në ndjekje	6,668,859	6,612,385
Hua nënstandarde, neto	1,735,887	1,967,813
Fonde rezervë për mbulimin e humbjeve nga huatë nënstandarde	(435,756)	(494,441)
Hua të dyshimta, neto	388,687	293,531
Fonde rezervë për mbulimin e humbjeve nga huatë e dyshimta	(391,169)	(297,832)
Hua të humbura, neto	(0)	-
Fonde rezervë për mbulimin e humbjeve nga huatë e humbura	(2,683,709)	(3,048,327)
Qeveria Shqiptare dhe administrata publike	268,692	310,701
VEPRIME ME LETRAT ME VLERË	201,320,605	182,091,542
Letra me vlerë me të ardhura fikse	197,015,118	178,127,242
Letra me vlerë me të ardhura të ndryshueshme	2,478,049	2,412,310
MJETE DHE DETYRIME TË TJERA	5,018,945	4,790,564
MJETET E QËNDRUESHME DHE BURIMET E PËRHERSHME	7,190,533	7,228,845
TOTALI	423,741,231	416,658,529

PASIVET

(000/ lekë)	30 Qershor 2021	31 Dhjetor 2020
VEPRIMET E THESARIT DHE TRANSAKSIONET NDËRBANKARE	28,429,534	30,054,874
Banka Qendrore	-	-
Bono thesari dhe bono të tjera të përshtatshme për refinancim me Bankën Qendrore	18,621,863	20,225,177
Llogari rrjedhëse me bankat, institucionet e kreditit dhe institucionet e tjera financiare	2,297,620	2,530,186
Depozita nga bankat, institucionet e kreditit dhe institucionet e tjera financiare	7,498,167	7,287,426
Hua marrë nga bankat, institucionet e kreditit dhe institucionet e tjera financiare	-	-
VEPRIMET ME KLIENTËT	336,790,877	328,485,387
QEVERIA SHQIPTARE DHE ADMINISTRATA PUBLIKE	1,635,237	1,921,379
Detyrime ndaj klientëve për llogaritë rrjedhëse dhe depozitat	326,349,985	318,503,512
Llogari të tjera të klientëve	8,805,655	8,060,495
VEPRIME ME LETRAT ME VLERË	2,296,642	3,203,130
Letra me vlerë të blera dhe të shitura sipas marrëveshjes së riblerjes	2,296,642	3,203,130
MJETE DHE DETYRIME TË TJERA	6,877,577	5,873,408
MJETE TË QËNDRUESHME DHE BURIME TË PËRHERSHME	49,346,602	49,041,731
Fondet rezervë specifike	3,165,014	2,473,847
Borxhi i varur	3,073,769	3,100,021
Kapitali i aksionerëve	43,107,819	43,467,863
Kapitali i paguar	33,727,923	33,727,923
Rezerva	5,573,695	3,515,326
Diferenca e rivlerësimit	(2,797,923)	(3,475,923)
Fitimi (humbja) i pashpërndarë	3,006,719	1,467,063
Fitimi (humbja) i vitit ushtrimor	3,597,405	8,233,474
TOTALI	423,741,231	416,658,529

ZËRAT JASHTË BILANCIT

(000/ lekë)	30 Qershor 2021	31 Dhjetor 2020
ANGAZHIME FINANCIMI	8,446,874	7,786,925
Angazhime të dhëna	8,446,874	7,786,925
GARANCITË	273,256,762	269,073,090
Garanci të dhëna	4,417,310	4,450,787
Garanci të marra	268,839,452	264,622,303
ANGAZHIME PËR LETRAT ME VLERË	27,485,905	30,129,265
TRANSAKSIONE NË VALUTË	18,077,648	15,910,207
ANGAZHIME PËR INSTRUMENTET FINANCIARE	20,013,501	468,935
TOTALI	347,280,690	323,368,422

LLOGARIA FITIM E HUMBJE

(000/lekë-kumulativ)	30 Qershor 2021	31 Mars 2021	31 Dhjetor 2020	30 Shtator 2020	30 Qershor 2020
Të ardhura nga interesat	7,160,225	3,534,570	15,314,077	11,394,462	7,367,615
Për veprimet e thesarit dhe ndërbankare	534,780	261,441	1,078,125	835,619	581,542
Nga veprimet me klientët	2,556,535	1,292,410	5,125,914	3,844,438	2,541,924
Nga veprimet me letrat me vlerë	4,068,811	1,980,661	9,109,563	6,713,982	4,243,820
Të tjera	99	58	476	423	329
Shpenzime për interesa	(791,557)	(396,916)	(1,858,917)	(1,440,393)	(1,039,508)
Për veprimet e thesarit dhe ndërbankare	(104,527)	(56,854)	(374,192)	(303,506)	(251,456)
Për veprimet me klientët	(554,218)	(272,900)	(1,134,948)	(864,316)	(595,007)
Për borxhet e varura	(79,747)	(39,728)	(162,315)	(121,602)	(80,836)
Për letrat me vlerë të shitura sipas marrëveshjeve të riblerjes	(52,884)	(27,367)	(187,199)	(150,774)	(112,068)
Të tjera	(181)	(67)	(264)	(195)	(142)
Të ardhurat nga interesat, neto	6,368,668	3,137,655	13,455,160	9,954,070	6,328,107
Të ardhura nga komisione për shërbime bankare	1,107,811	561,960	1,932,044	1,395,616	935,171
Nga veprimet e thesarit dhe ndërbankare	210,550	145,908	270,054	211,822	189,509
Nga transaksionet me klientët	428,382	185,404	787,451	537,794	339,682
Komisione për shërbimet bankare	463,925	228,090	865,054	638,864	401,270
Komisione të tjera	4,955	2,558	9,485	7,135	4,710
Shpenzime për komisione	(28,323)	(17,718)	(38,689)	(31,810)	(27,138)
Për veprimet e thesarit dhe ndërbankare	(20,156)	(13,688)	(20,588)	(18,568)	(18,265)
Për transaksionet me klientët	-	-	(111)	-	-
Komisione për shërbime bankare	(8,168)	(4,030)	(17,991)	(13,242)	(8,873)
Komisione të tjera	-	-	-	-	-
Fitim/Humbje nga komisionet, neto	1,079,488	544,243	1,893,355	1,363,806	908,033
Të ardhura të tjera të veprimtarisë bankare	722,433	285,123	1,096,075	375,166	160,004
Shpenzime të tjera të veprimtarisë bankare	(1,997,168)	(1,324,486)	(1,302,307)	(1,380,412)	(1,287,409)
Fitim/Humbje nga veprimtaritë e tjera bankare, neto	(1,274,735)	(1,039,363)	(206,232)	(1,005,246)	(1,127,405)
Fitim/Humbje nga veprimet me valutat, neto	265,125	274,432	(287,331)	101,553	439,140
Totali i të ardhurave operative	6,438,545	2,916,966	14,854,952	10,414,183	6,547,875
Shpenzimet operative					-
Shpenzime për personelin	(967,530)	(472,414)	(1,793,387)	(1,296,930)	(844,850)
Taksa të tjera përveç taksave mbi të ardhurat	(8,540)	(582)	(20,693)	(13,472)	(5,763)
Shpenzime të përgjithshme të veprimtarisë	(1,619,192)	(761,099)	(3,118,190)	(2,245,306)	(1,475,598)
Amortizimi dhe fondet rezervë për zhvlerësimin e mjeteve të qëndrueshme	(314,788)	(156,373)	(588,436)	(436,935)	(288,280)
Totali i shpenzimeve operative	(2,910,049)	(1,390,468)	(5,520,706)	(3,992,642)	(2,614,491)
Të ardhura të jashtëzakonshme	402,190	157,324	119,106	45,209	20,472
Shpenzime të jashtëzakonshme	-	-	-	-	-
Fitim/Humbja nga veprimtaritë e jashtëzakonshme	402,190	157,324	119,106	45,209	20,472
Shpenzime për fonde rezervë për huatë	301,556	28,991	21,274	(141,184)	332,840
Fitim/Humbja para tatimit	4,232,241	1,712,813	9,474,626	6,325,565	4,286,696
Tatimi mbi fitimin	(634,836)	(256,922)	(1,241,152)	(948,835)	(643,004)
Fitim/Humbja e vitit	3,597,405	1,455,891	8,233,474	5,376,730	3,643,692

TREGUESIT E RENTABILITETIT

	30 Qershor 2021	31 Mars 2021	31 Dhjetor 2020	30 Shtator 2020	30 Qershor 2020
1. Kthyeshmeria nga aktivet mesatare (ROAA) [te ardhurat neto / aktivet mesatare *100] (*)	1.7%	1.4%	2.5%	1.4%	1.8%
2. Rezultati neto i jashtezakonshe / aktivet mesatare	0.1%	0.0%	0.0%	0.0%	0.0%
3. Shpenzimet e pergjithshme te veprimtarise / te ardhurat bruto te veprimtarise	43.0%	47.2%	37.0%	39.1%	37.9%
4. Te ardhurat neto nga interesi / shpenzimet e pergjithshme te veprimtarise	219.5%	225.7%	244.6%	233.7%	242.6%
5. Kthyeshmeria nga kapitali aksionar mesatar (ROAE) [te ardhurat neto/kapitali aksioner mesatar *100] (*)	16.5%	12.9%	24.2%	14.7%	17.0%
6. Aktive per punojes [totali i aktiveve/ numri i regjistruar i punojesve] ne Lek'000	446,828	443,700	437,496	369,151	450,380
7. Te ardhurat neto nga interesat / aktivet mesatare	1.5%	0.8%	4.2%	2.5%	1.5%
8. Te ardhurat nga interesat / aktivet mesatare	1.7%	0.9%	4.7%	2.9%	1.8%
9. Shpenzime per interesa / aktive mesatare	0.2%	0.1%	0.6%	0.4%	0.3%
10. Te ardhurat neto nga interesat / te ardhurat bruto te veprimtarise	94.5%	106.5%	90.4%	91.5%	92.0%
11. Te ardhurat neto nga veprimtarite e tjera / aktivet mesatare	0.9%	0.4%	2.9%	1.7%	1.0%
12. Shpenzimet jo per interesa / te ardhurat bruto te veprimtarise	55.5%	65.2%	43.1%	44.5%	44.2%
13. Shpenzime personeli / te ardhurat bruto te veprimtarise	14.4%	16.0%	12.1%	13.7%	12.3%
14. Shpenzime per provigjone / aktivet mesatare	0.2%	0.2%	0.1%	0.2%	0.2%

(*) Normat e mësipërme ROAA dhe ROAE janë norma vjetore.

Tabela 3: Struktura e kapitalit rregullator

KAPITALI RREGULLATOR PËR MBULIMIN E RREZIQEVE TË KREDISË

(000/ lekë)	30 Qershor 2021	31 Dhjetor 2020
KAPITALI BAZË		
I. Elementet përbërëse që shtohen (A):	39,510,413	38,878,081
II. Elementet përbërëse që zbriten (B):	-	-
Totali Kapitalit Bazë C=(A-B)	39,510,413	38,878,081
KAPITALI SHITESË		
III. Elementet përbërëse (J):	2,769,615	3,100,021
IV. Elementet përbërëse që zbriten (P+Q+V):	-	95,282
Totali i kapitalit shitesë	2,769,615	3,004,738
Totali i kapitalit bazë dhe kapitalit shitesë: E=(JA+CA)	42,280,029	41,882,820

Tabela 4: Mjaftueshmëria e Kapitalit

RAPORTI I MJAFTUSHMËRISË SË KAPITALIT

(000/ lekë)	30 Qershor 2021	31 Dhjetor 2020
1. Totali i aktiveve dhe zërave jashtë bilancit të ponderuara me rrezikun	246,947,708	229,712,355
2. Kapitali rregullator	42,280,029	41,882,820
3. Kapitali bazë i llogaritur	39,510,413	38,878,081
4. Raporti i mjaftueshmërisë së kapitalit (2/1) *100	17.12%	18.23%
5. Raporti i modifikuar i mjaftueshmërisë së kapitalit (3/1) *100	16.00%	16.92%
6. Raporti minimal i modifikuar	6.00%	6.00%
7. Raporti minimal i mjaftueshmërisë së kapitalit	12.00%	12.00%

Informacioni cilësor (a)

Mjaftueshmëria e Kapitalit është një faktor kyç në vendosjen e objektivave të investimeve në të ardhmen nga banka. Një pjesë e rëndësishme në llogaritjen e saj është dhe llogaritja e ekspozimeve të ponderuara me rrezik. Bazuar në diversitetin e aktivitetit të BKT-së, procesi i menaxhimit të rreziqeve kalon në disa hapa: identifikimi, vlerësimi, matja, agregimi dhe menaxhimi, si dhe alokimi i kapitalit të bankës nëpër linjat e biznesit.

Llogaritja e mjaftueshmërisë së kapitalit në BKT kryhet bazuar në rregulloren Nr.48 “Për Raportin e Mjaftueshmërisë së Kapitalit” dhe rregulloren Nr. 69 “Për Kapitalin Rregullator”.

Rreziku i Kredisë

Rreziku i kredisë është rreziku që vjen nga mosgatishmëria apo paaftësia e debitorit për të përmbushur kontratat e kredisë, duke çuar në humbje ekonomike për bankën, duke qenë se ajo mund të humbasë si principalin ashtu edhe kolateralin. Ekspozimet të cilat mbartin një rrezik kredie trajtohen bazuar në Metodën Standarte. Metoda Standarte mat rrezikun e kredisë përmes peshave fikse të rrezikut, të cilat janë të paracaktuara nga rregullatori.

Rreziku i Tregut

Rreziku i tregut është rreziku i humbjes në pozicionin në bilanc dhe jashtë-bilancit si rezultat i ndryshimeve të çmimeve në tregun financiar, duke përfshirë normat e këmbimit valutor, Swap-et dhe të gjitha llojet e transaksioneve të bëra në tregjet financiare ndërkombëtare. Bazuar në rregulloren e Bankës së Shqipërisë, llogaritet kërkesa për kapital për të mbuluar rreziqet e tregut, rrezikun e pozicionit dhe rrezikun e përqëndrimit si dhe kërkesa për kapital për të mbuluar rrezikun e kursit të këmbimit dhe rrezikun e shlyerjes.

Rreziku Operacional

Rreziku operacional është rreziku i humbjeve që rezultojnë nga procese të brendshme të papërshtatshme ose të dështuara, njerëzit dhe sistemet ose nga ngjarje të jashtme. Ai përfshin rrezikun ligjor, por përjashton rrezikun strategjik dhe atë reputacional. Kërkesa për kapital për rrezikun operacional llogaritet sipas Metodës së Indikatorit Bazë (Basic Indicator Approach). Kërkesa për kapital llogaritet bazuar në mesataren e tre viteve të fundit të të ardhurave neto të aktivitetit të bankës, të cilat ponderohen me një koeficient α 15%.

Rreziku i Kredisë së Kundërpartisë

Rreziku i kredisë së kundërpartisë rrjedh nga aktiviteti direkt i bankës i tregtimit të derivativëve dhe letrave me vlerë në bursa të ndryshme. Llogaritja e kërkesës për kapital për këtë rrezik, kryhet duke marrë në konsideratë të gjitha ekspozimet në librin e bankës dhe në librin e tregtueshëm. Kërkesa për kapital bazohet në rregulloren e Bankës së Shqipërisë, ku në varësi të llojit të ekspozimit, perdoret një nga dy metodat: metoda e ekspozimit origjinal ose metoda e vlerësimit mark-to-market, kryesisht për kontratat e së ardhmes së indekseve ose të kontratave të differences (CFD).

Kapitali Rregullator

Kapitali Rregullator, bazuar në kërkesat e Bankës së Shqipërisë përbehet nga: kapitali i nivelit të parë (Tier 1) dhe kapitali i nivelit të dytë (Tier 2). Kapitali i nivelit të parë është i ndarë në: kapitalin bazë të nivelit të parë dhe kapitalin shtesë të nivelit të parë. Kapitali i nivelit të dytë përfshin instrumenta kapitali, aksionet preferenciale, borxhin e varur si dhe primet e emëtimit të lidhura me instrumentet e sipërpërmendura.

Minimumi i kërkuar për normën e kapitalit bazë të nivelit të parë, për normën e kapitalit të nivelit të parë dhe normën e kapitalin rregullator është i përcaktuar nga kërkesat rregullative të Bankës së Shqipërisë.

Në tabelën e mëposhtme, janë paraqitur vlerat e kërkesës për kapital për secilën prej klasave të aktiveve, të klasifikuara sipas peshës së rrezikut që ato kanë:

NORMA E MJAFTUESHMËRISË SË KAPITALIT 30 QERSHOR 2021

Klasat e Ekspozimeve (000/ lekë)	Totali i Aktiveve me rrezik (perpara ponderimeve)	Ekspozimet e Ponderuara me Rrezik
I. Rreziku i Kredisë - Asetet e Ponderuara me Rrezik	428,002,112	206,334,268
Asetet pa risk me peshë rreziku 0%	159,391,096	-
Asetet me rrezik të ulët me peshë rreziku 20%	41,009,547	8,144,899
Asetet me peshë rreziku 35%	15,178,479	5,312,468
Asetet me peshë rreziku 50%	28,701,271	14,381,912
Asetet me peshë rreziku 75%	21,306,946	12,350,169
Asetet me peshë rreziku 85%	788,143	669,922
Asetet me peshë rreziku 100%	131,044,072	117,984,181
Asetet me peshë rreziku 125%	1,391,884	728,959
Asetet me peshë rreziku 150%	24,677,243	36,323,440
Ekspozime me peshë rreziku 250%	3,949,925	9,874,812
Ekspozime Titullzimi	-	-
Rreziku i Kunderpartisë	563,507	563,507
II. Kërkesa për Kapital për Rrezikun e Tregut	23,817,568	23,817,568
Kërkesa për Kapital për Rrezikun e Kursit të Këmbimit	6,920,054	6,920,054
Kërkesa për Kapital për Rrezikun e Pozicionit	16,897,515	16,897,515
III. Rreziku Operacional	16,795,872	16,795,872
Metoda e Treguesit të Thjeshtë	16,795,872	16,795,872
IV. Rregullime të kërkuara nga Rregullatori	-	-
Totali i Klasave të Ekspozimeve (Rreziku i Kredisë, i Tregut, Operacional dhe Rregullimet)		246,947,708
Kapitali Rregullator		42,280,029
Ratio e Mjaftueshmërisë së Kapitalit		17.12%

Tabela 5: Informacion i përgjithshëm mbi ekspozimin ndaj rreziqeve

Grupi i Menaxhimit të Rrezikut është përgjegjës për të identifikuar, matur, monitoruar, parandaluar dhe raportuar aktivitetin e lidhur me menaxhimin e rrezikut të kredisë, rrezikut të tregut, rrezikut të likuiditetit, rrezikut operacional, rrezikut ligjor, përputhshmërisë dhe aktivitetet kundër pastrimit të parave.

Grupi i Menaxhimit të Rrezikut është një funksion që kryen në mënyrë të pavarur aktivitetin e tij nga funksionet e tjera të cilat kryejnë biznes dhe marrin përsipër rrezik.

Bazuar në aktivitetin e Grupit të Menaxhimit të Rrezikut, është hartuar Politika e Menaxhimit të Rreziqeve, e cila përcakton qartë modelin e mbrojtjes së bankës, nivelin e pranuar të rrezikut si dhe parimet e manaxhimit të rrezikut në BKT.

Banka operon bazuar në modelin e tri linjave të mbrojtjes të manaxhimit të rreziqeve. Në Linjën e parë të mbrojtjes janë përfshirë të gjitha njësitë e linjave të biznesit të cilat janë dhe burimi i rreziqeve. Linja e dytë e mbrojtjes është një funksion i pavarur i manaxhimit dhe kontrollit të rreziqeve. Linja e tretë e mbrojtjes është Grupi i Auditit të Brendshëm, i cili mundëson efektivitetin dhe eficiencën e kontrollit të bankës. Të trija linjat e mbrojtjes janë të pavarura nga njera tjetra dhe arrijnë të mundësojnë që të respektohen principet e Bankës në të gjitha nivelet e saj.

Grupi është i përbërë nga 7 departamente, të cilat janë përgjegjëse për të ndërmarrë veprimet dhe për të kryer detyrat e duhura dhe përmbushjen e qëllimeve të Grupit. Në mënyrë specifike, departamentet janë: Departamenti i Rrezikut të Kredisë, Departamenti i Rreziqeve të Tregut, Departamenti i Rreziqeve Operacional dhe Mashtrimit, Departamenti i Sigurisë Fizike, Departamenti i Çështjeve Ligjore, Departamenti i Sigurisë së Informacionit dhe Departamenti i Parandalimit të Pastrimit të Parave dhe Përputhshmërisë.

Politikat dhe procedurat e manaxhimit të rrezikut janë hartuar me qëllim që të përcaktojnë mënyrën e identifikimit dhe analizimit të rreziqeve me të cilat përballë banka, të vendosin mjete kontrolli të përshtatshme për rreziqet, si dhe të përcaktojnë mënyrën e kontrollit, monitorimit dhe përmbajtjes me limitet e përcaktuara. Politikat dhe sistemet e manaxhimit të rrezikut rishikohen në mënyrë periodike me qëllim përditësimin e tyre me teknikat më të fundit identifikuese dhe analizuese dhe zhvillimin e aktivitetit të bankës dhe përfshirjen e burimeve të reja të rrezikut.

Grupi raporton në mënyrë periodike tek Drejtori Ekzekutiv i Bankës, strukturat monitoruese dhe Këshilli Drejtues.

Shpërndarja e kredisë sipas qëllimit të përdorimit të kredisë (000/lekë)	Teprica mesatare bruto e kredisë gjatë periudhës tremujore	Interesi i përlogaritur
Korporata jofinanciare publike	4,778,793	1,784
ALL	4,778,793	1,784
Overdraft	3,793,579	-
Kapital qarkullues	-	-
Blerje pajisjesh	193,278	391
Pasuri të paluajtshme	791,937	1,393
Hua të tjera	-	-
USD	-	-
Overdraft	-	-
Kapital qarkullues	-	-
Blerje pajisjesh	-	-
Pasuri të paluajtshme	-	-
Hua të tjera	-	-
EUR	-	-
Overdraft	-	-
Kapital qarkullues	-	-
Blerje pajisjesh	-	-
Pasuri të paluajtshme	-	-
Hua të tjera	-	-
Të tjera monedha	-	-
Overdraft	-	-
Kapital qarkullues	-	-
Blerje pajisjesh	-	-
Pasuri të paluajtshme	-	-
Hua të tjera	-	-
Korporata jofinanciare private	43,670,153	274,151
ALL	21,316,040	87,804
Overdraft	2,450,226	321
Kapital qarkullues	3,389,270	9,094
Hua për çelje biznesi	7,779,952	36,534
Blerje pajisjesh	252,033	972
Pasuri të paluajtshme	7,444,558	40,883
Hua për investime në instrumenta financiare	-	-
USD	1,924,846	17,235
Overdraft	-	-
Kapital qarkullues	14,843	169
Hua për çelje biznesi	-	-
Blerje pajisjesh	-	-
Pasuri të paluajtshme	1,910,003	17,066
Hua për investime në instrumenta financiare	-	-

EUR	20,429,266	169,112
Overdraft	1,886,629	294
Kapital qarkullues	2,233,730	7,278
Hua për çelje biznesi	1,631,011	9,836
Blerje pajisjesh	127,103	428
Pasuri të paluajtshme	14,550,793	151,276
Hua për investime në instrumenta financiare	-	-
Të tjera monedha	-	-
Overdraft	-	-
Kapital qarkullues	-	-
Hua për çelje biznesi	-	-
Blerje pajisjesh	-	-
Pasuri të paluajtshme	-	-
Hua për investime në instrumenta financiare	-	-
Individë + Institucionet jo me qëllim fitimi që u shërbejnë individëve	37,318,166	119,853
ALL	34,698,924	112,840
Overdraft	1,596,183	5,650
Mallra jo të qëndrueshëm	3,209,304	18,267
Mallra të qëndrueshëm	1,278,945	3,640
Hua për blerje banesash	25,296,103	68,688
Hua për qëllime të tjera	3,318,389	16,595
<i>nga të cilat: për të vetëpunësuarit</i>	<i>1,277,574</i>	<i>9,772</i>
USD	8,774	29
Overdraft	35	-
Mallra jo të qëndrueshëm	-	-
Mallra të qëndrueshëm	3,434	6
Hua për blerje banesash	60	2
Hua për qëllime të tjera	5,245	22
<i>nga të cilat: për të vetëpunësuarit</i>	-	-
EUR	2,610,467	6,983
Overdraft	9,721	-
Mallra jo të qëndrueshëm	21,512	162
Mallra të qëndrueshëm	524,884	784
Hua për blerje banesash	1,305,079	4,058
Hua për qëllime të tjera	749,272	1,979
<i>nga të cilat: për të vetëpunësuarit</i>	<i>184,829</i>	<i>560</i>
Të tjera monedha	-	-
Overdraft	-	-
Mallra jo të qëndrueshëm	-	-
Mallra të qëndrueshëm	-	-
Hua për blerje banesash	-	-
Hua për qëllime të tjera	-	-
<i>nga të cilat: për të vetëpunësuarit</i>	-	-
Totali	85,767,112	395,788

Tabela 6: Rreziku i kredisë: Informacion i përgjithshëm

Ekspozimet ndaj Rreziqeve dhe Vlerësimi i Tyre

Rreziku i kredisë

Administrimi i rrezikut financiar

Instrument financiar është çdo kontratë që të jep të drejtën të marrësh para ose një aktiv tjetër financiar nga një palë tjetër (aktiv financiar) ose të detyron të transferosh para ose një aktiv tjetër financiar tek një palë tjetër (detyrim financiar).

Instrumentat financiarë e ekspozojnë Bankën ndaj një sërë risqesh. Risqet më të rëndësishme me të cilat përballet Banka janë rreziku i kredisë, rreziku i likuiditetit dhe rreziku i tregut. Rreziku i tregut përfshin rrezikun e monedhës të huaj, rrezikun e normës së interesit dhe rrezikun e çmimeve të tjera.

Rreziku i kredisë

Rreziku i kredisë është rreziku i humbjes financiare të Bankës nëse një klient ose kundërpartia e një instrumenti financiar dështon të shlyejë detyrimet e tij kontraktuale, dhe vjen kryesisht nga huatë dhe paradhëniet e Bankës ndaj klientëve dhe bankave të tjera dhe investimeve në letra me vlerë. Për qëllime të raportimit në manaxhimin e rrezikut, Banka i merr në konsideratë të gjithë elementët e ekspozimit të rrezikut të kredisë (si rreziku i dështimit individual, i vendit dhe sektorit). Banka ka krijuar një Komitet Kredi për mbikëqyrjen e miratimit të kërkesave për kredi. Kërkesat për kredi për shuma mbi 1,000,000 Euro aprovohen me vendim të Këshillit Drejtues të Bankës. Ka fokusim të vazhdueshëm mbi cilësinë e huave, si në kohën e aprovimit, ashtu edhe gjatë gjithë jetëgjatësisë së tyre.

KLASIFIKIMI I PORTOFOLIT TË KREDIVE SIPAS SHPËRNDARJES GJEOGRAFIKE (1)

(000/ lekë)	Rrethi Tiranë	Rrethi Durrës	Rrethi Elbasan	Rrethi Shkodër	Rrethi Korcë	Rrethi Vlorë	Rrethi Lushnjë	Rrethi Gjirokastrë	Rrethi Fier
HUA_AFATSHKURTER	9,150,716	520,995	181,311	58,329	82,848	543,886	355,233	21,567	103,565
<i>ALL</i>	<i>7,757,672</i>	<i>176,702</i>	<i>168,014</i>	<i>42,484</i>	<i>82,848</i>	<i>105,812</i>	<i>351,961</i>	<i>21,567</i>	<i>99,899</i>
Qeveria qendrore	-	-	-	-	-	-	-	-	-
Qeveria lokale	-	-	-	-	-	-	-	-	-
Banka qendrore	-	-	-	-	-	-	-	-	-
Bankat	-	-	-	-	-	-	-	-	-
Shoqëritë e Kursim Kreditit	-	-	-	-	-	-	-	-	-
Korporata të tjera financiare (përveç shoqërive të sigurimit dhe fondeve të pensionit)	876,900	4,080	-	-	-	-	-	-	-
Shoqëritë e sigurimit dhe fondet e pensionit	-	-	-	-	-	-	-	-	-
Korporata jofinanciare publike	3,729,812	-	-	-	-	-	-	-	-
Korporata jofinanciare private	1,965,251	87,735	58,488	831	60,940	50,994	326,875	-	62,602
Individët +institucionet jo me qëllim fitimi që u shërbejnë individëve	1,185,709	84,887	109,526	41,653	21,908	54,817	25,085	21,567	37,297
VALUTE	<i>1,393,044</i>	<i>344,294</i>	<i>13,298</i>	<i>15,845</i>	-	<i>438,074</i>	<i>3,272</i>	-	<i>3,666</i>
Qeveria qendrore	-	-	-	-	-	-	-	-	-
Qeveria lokale	-	-	-	-	-	-	-	-	-
Banka qendrore	-	-	-	-	-	-	-	-	-
Bankat	-	-	-	-	-	-	-	-	-
Shoqëritë e Kursim Kreditit	-	-	-	-	-	-	-	-	-
Korporata të tjera financiare (përveç shoqërive të sigurimit dhe fondeve të pensionit)	4,989	-	-	-	-	-	-	-	-
Shoqëritë e sigurimit dhe fondet e pensionit	-	-	-	-	-	-	-	-	-
Korporata jofinanciare publike	-	-	-	-	-	-	-	-	-
Korporata jofinanciare private	1,373,077	344,293	13,145	15,551	-	421,750	3,272	-	3,666
Individët dhe institucionet jo me qëllim fitimi që u shërbejnë individëve	14,977	0	152	294	-	16,324	-	-	-

KLASIFIKIMI I PORTOFOLIT TË KREDIVE SIPAS SHPËRNDARJES GJEOGRAFIKE (2)

(000/ lekë)	Rrethi Tiranë	Rrethi Durrës	Rrethi Elbasan	Rrethi Shkodër	Rrethi Korcë	Rrethi Vlorë	Rrethi Lushnjë	Rrethi Gjirokastrë	Rrethi Fier
HUA_AFATMESME	7,609,190	814,084	606,145	295,828	262,753	732,213	231,067	76,047	220,751
<i>ALL</i>	5,813,898	604,151	596,359	281,062	255,349	309,120	231,067	75,689	211,827
Qeveria qendrore	-	-	-	-	-	-	-	-	-
Qeveria lokale	-	-	242,970	-	-	14,390	-	-	-
Banka qendrore	-	-	-	-	-	-	-	-	-
Bankat	-	-	-	-	-	-	-	-	-
Shoqëritë e Kursim Kreditit	-	-	-	-	-	-	-	-	-
Korporata të tjera financiare (përveç shoqërive të sigurimit dhe fondeve të pensionit)	1,622,901	-	-	-	-	-	-	-	-
Shoqëritë e sigurimit dhe fondet e pensionit	-	-	-	-	-	-	-	-	-
Korporata jofinanciare publike	177,497	-	-	-	-	-	-	-	-
Korporata jofinanciare private	1,861,236	318,443	104,707	44,869	84,484	139,231	142,390	2,936	48,547
Individët +institucionet jo me qëllim fitimi që u shërbejnë individëve	2,152,264	285,708	248,682	236,192	170,865	155,498	88,677	72,752	163,280
VALUTE	1,795,293	209,934	9,786	14,766	7,404	423,093	-	359	8,924
Qeveria qendrore	-	-	-	-	-	-	-	-	-
Qeveria lokale	-	-	-	-	-	-	-	-	-
Banka qendrore	-	-	-	-	-	-	-	-	-
Bankat	-	-	-	-	-	-	-	-	-
Shoqëritë e Kursim Kreditit	-	-	-	-	-	-	-	-	-
Korporata të tjera financiare (përveç shoqërive të sigurimit dhe fondeve të pensionit)	1,372	-	-	-	-	-	-	-	-
Shoqëritë e sigurimit dhe fondet e pensionit	-	-	-	-	-	-	-	-	-
Korporata jofinanciare publike	-	-	-	-	-	-	-	-	-
Korporata jofinanciare private	1,549,030	184,753	8,747	2,608	-	397,110	-	-	-
Individët dhe institucionet jo me qëllim fitimi që u shërbejnë individëve	244,891	25,181	1,039	12,158	7,404	25,983	-	359	8,924

KLASIFIKIMI I PORTOFOLIT TË KREDIVE SIPAS SHPËRNDARJES GJEOGRAFIKE (3)

(000/ lekë)	Rrethi Tiranë	Rrethi Durrës	Rrethi Elbasan	Rrethi Shkodër	Rrethi Korcë	Rrethi Vlorë	Rrethi Lushnjë	Rrethi Gjirokastrë	Rrethi Fier
HUA_AFATGJATE	49,988,591	2,477,080	1,938,912	1,676,324	798,523	2,030,160	376,780	455,700	1,142,267
<i>ALL</i>	<i>31,958,250</i>	<i>1,971,386</i>	<i>1,155,177</i>	<i>1,426,176</i>	<i>795,620</i>	<i>1,789,533</i>	<i>341,610</i>	<i>454,992</i>	<i>1,096,779</i>
Qeveria qendrore	11,332	-	-	-	-	-	-	-	-
Qeveria lokale	-	-	-	-	-	-	-	-	-
Banka qendrore	-	-	-	-	-	-	-	-	-
Bankat	-	-	-	-	-	-	-	-	-
Shoqëritë e Kursim Kreditit	-	-	-	-	-	-	-	-	-
Korporata të tjera financiare (përveç shoqërive të sigurimit dhe fondeve të pensionit)	391,661	-	-	-	-	-	-	-	-
Shoqëritë e sigurimit dhe fondet e pensionit	-	-	-	-	-	-	-	-	-
Korporata jofinanciare publike	781,241	-	-	-	-	-	-	-	-
Korporata jofinanciare private	14,592,162	69,978	145,428	94,815	106,395	263,257	36,827	7,063	75,485
Individët +institucionet jo me qëllim fitimi që u shërbejnë individëve	16,181,854	1,901,408	1,009,749	1,331,361	689,226	1,526,276	304,783	447,928	1,021,294
VALUTE	18,030,340	505,695	783,734	250,147	2,903	240,627	35,169	708	45,488
Qeveria qendrore	-	-	-	-	-	-	-	-	-
Qeveria lokale	-	-	-	-	-	-	-	-	-
Banka qendrore	-	-	-	-	-	-	-	-	-
Bankat	-	-	-	-	-	-	-	-	-
Shoqëritë e Kursim Kreditit	-	-	-	-	-	-	-	-	-
Korporata të tjera financiare (përveç shoqërive të sigurimit dhe fondeve të pensionit)	-	-	-	-	-	-	-	-	-
Shoqëritë e sigurimit dhe fondet e pensionit	-	-	-	-	-	-	-	-	-
Korporata jofinanciare publike	-	-	-	-	-	-	-	-	-
Korporata jofinanciare private	16,439,341	224,501	765,312	212,041	0	109,930	19,369	-	-
Individët dhe institucionet jo me qëllim fitimi që u shërbejnë individëve	1,590,999	281,193	18,422	38,106	2,903	130,697	15,800	708	45,488
Totali	66,748,497	3,812,160	2,726,368	2,030,481	1,144,123	3,306,259	963,079	553,314	1,466,584

KLASIFIKIMI I PORTOFOLIT TË KREDIVE SIPAS SHPËRNDARJES GJEOGRAFIKE (4)

(000/ lekë)	Rrethi Berat	Rrethi Pogradec	Rrethi Sarandë	Rrethi Peshkopi	Rrethi Kukës	Rrethi Lezhë	Rrethi Burrel	Rrethi Kavajë	Rrethi Përmet
HUA_AFATSHKURTER	50,351	40,578	20,455	92,313	27,683	58,061	-	42,014	-
ALL	50,335	40,578	20,455	92,313	27,683	58,061	-	37,796	-
Qeveria qendrore	-	-	-	-	-	-	-	-	-
Qeveria lokale	-	-	-	-	-	-	-	-	-
Banka qendrore	-	-	-	-	-	-	-	-	-
Bankat	-	-	-	-	-	-	-	-	-
Shoqëritë e Kursim Kreditit	-	-	-	-	-	-	-	-	-
Korporata të tjera financiare (përveç shoqërive të sigurimit dhe fondeve të pensionit)	-	-	-	-	-	-	-	-	-
Shoqëritë e sigurimit dhe fondet e pensionit	-	-	-	-	-	-	-	-	-
Korporata jofinanciare publike	-	-	-	-	-	-	-	-	-
Korporata jofinanciare private	31,322	34,992	12,464	77,324	16,709	31,110	-	17,315	-
Individët +institucionet jo me qëllim fitimi që u shërbejnë individëve	19,013	5,586	7,991	14,990	10,974	26,951	-	20,481	-
VALUTE	16	-	-	-	-	-	-	4,218	-
Qeveria qendrore	-	-	-	-	-	-	-	-	-
Qeveria lokale	-	-	-	-	-	-	-	-	-
Banka qendrore	-	-	-	-	-	-	-	-	-
Bankat	-	-	-	-	-	-	-	-	-
Shoqëritë e Kursim Kreditit	-	-	-	-	-	-	-	-	-
Korporata të tjera financiare (përveç shoqërive të sigurimit dhe fondeve të pensionit)	-	-	-	-	-	-	-	-	-
Shoqëritë e sigurimit dhe fondet e pensionit	-	-	-	-	-	-	-	-	-
Korporata jofinanciare publike	-	-	-	-	-	-	-	-	-
Korporata jofinanciare private	16	-	-	-	-	-	-	4,218	-
Individët dhe institucionet jo me qëllim fitimi që u shërbejnë individëve	-	-	-	-	-	-	-	-	-

KLASIFIKIMI I PORTOFOLIT TË KREDIVE SIPAS SHPËRNDARJES GJEOGRAFIKE (5)

(000/ lekë)	Rrethi Berat	Rrethi Pogradec	Rrethi Sarandë	Rrethi Peshkopi	Rrethi Kukës	Rrethi Lezhë	Rrethi Burrel	Rrethi Kavajë	Rrethi Përmet
HUA_AFATMESME	91,558	83,579	94,503	81,794	45,615	144,667	-	258,380	-
ALL	90,252	82,972	93,735	81,794	45,615	121,119	-	158,584	-
Qeveria qendrore	-	-	-	-	-	-	-	-	-
Qeveria lokale	-	-	-	-	-	-	-	-	-
Banka qendrore	-	-	-	-	-	-	-	-	-
Bankat	-	-	-	-	-	-	-	-	-
Shoqëritë e Kursim Kreditit	-	-	-	-	-	-	-	-	-
Korporata të tjera financiare (përveç shoqërive të sigurimit dhe fondeve të pensionit)	-	-	-	-	-	-	-	-	-
Shoqëritë e sigurimit dhe fondet e pensionit	-	-	-	-	-	-	-	-	-
Korporata jofinanciare publike	-	-	-	-	-	-	-	-	-
Korporata jofinanciare private	11,220	32,791	20,816	25,172	25,503	35,275	-	6,243	-
Individët +institucionet jo me qëllim fitimi që u shërbejnë individëve	79,032	50,181	72,919	56,622	20,112	85,844	-	152,341	-
VALUTE	1,306	607	768	-	-	23,549	-	99,795	-
Qeveria qendrore	-	-	-	-	-	-	-	-	-
Qeveria lokale	-	-	-	-	-	-	-	-	-
Banka qendrore	-	-	-	-	-	-	-	-	-
Bankat	-	-	-	-	-	-	-	-	-
Shoqëritë e Kursim Kreditit	-	-	-	-	-	-	-	-	-
Korporata të tjera financiare (përveç shoqërive të sigurimit dhe fondeve të pensionit)	-	-	-	-	-	-	-	-	-
Shoqëritë e sigurimit dhe fondet e pensionit	-	-	-	-	-	-	-	-	-
Korporata jofinanciare publike	-	-	-	-	-	-	-	-	-
Korporata jofinanciare private	1,160	-	768	-	-	-	-	97,692	-
Individët dhe institucionet jo me qëllim fitimi që u shërbejnë individëve	146	607	-	-	-	23,549	-	2,103	-

KLASIFIKIMI I PORTOFOLIT TË KREDIVE SIPAS SHPËRNDARJES GJEOGRAFIKE (6)

(000/ lekë)	Rrethi Berat	Rrethi Pogradec	Rrethi Sarandë	Rrethi Peshkopi	Rrethi Kukës	Rrethi Lezhë	Rrethi Burrel	Rrethi Kavajë	Rrethi Përmet
HUA_AFATGJATE	482,477	353,468	817,794	223,416	243,514	686,606	-	394,780	-
ALL	481,699	353,184	735,754	219,507	243,514	647,294	-	381,273	-
Qeveria qendrore	-	-	-	-	-	-	-	-	-
Qeveria lokale	-	-	-	-	-	-	-	-	-
Banka qendrore	-	-	-	-	-	-	-	-	-
Bankat	-	-	-	-	-	-	-	-	-
Shoqëritë e Kursim Kreditit	-	-	-	-	-	-	-	-	-
Korporata të tjera financiare (përveç shoqërive të sigurimit dhe fondeve të pensionit)	-	-	-	-	-	-	-	-	-
Shoqëritë e sigurimit dhe fondet e pensionit	-	-	-	-	-	-	-	-	-
Korporata jofinanciare publike	-	-	-	-	-	-	-	-	-
Korporata jofinanciare private	55,477	19,625	3,215	20,917	13,115	1,128	-	4,067	-
Individët +institucionet jo me qëllim fitimi që u shërbejnë individëve	426,222	333,559	732,539	198,590	230,399	646,166	-	377,207	-
VALUTE	779	284	82,039	3,909	-	39,312	-	13,506	-
Qeveria qendrore	-	-	-	-	-	-	-	-	-
Qeveria lokale	-	-	-	-	-	-	-	-	-
Banka qendrore	-	-	-	-	-	-	-	-	-
Bankat	-	-	-	-	-	-	-	-	-
Shoqëritë e Kursim Kreditit	-	-	-	-	-	-	-	-	-
Korporata të tjera financiare (përveç shoqërive të sigurimit dhe fondeve të pensionit)	-	-	-	-	-	-	-	-	-
Shoqëritë e sigurimit dhe fondet e pensionit	-	-	-	-	-	-	-	-	-
Korporata jofinanciare publike	-	-	-	-	-	-	-	-	-
Korporata jofinanciare private	-	-	39,764	-	-	-	-	6,273	-
Individët dhe institucionet jo me qëllim fitimi që u shërbejnë individëve	779	284	42,275	3,909	-	39,312	-	7,233	-
Totali	624,387	477,626	932,752	397,524	316,812	889,334	-	695,173	-

KLASIFIKIMI I PORTOFOLIT TË KREDIVE SIPAS SHPËRNDARJES GJEOGRAFIKE (7)

(000/ lekë)	Rrethi Gramsh	Rrethi Librazhd	Rrethi Devoll	Rrethi Kuçovë	Rrethi Mallakastër	Rrethi Malësi e Madhe	Rrethi Delvinë	Rrethi Mirditë	Rrethi Laç
HUA_AFATSHKURTER	14,239	10,965	-	5,829	-	-	7,735	25,696	12,068
ALL	14,062	10,965	-	5,829	-	-	7,735	25,645	12,008
Qeveria qendrore	-	-	-	-	-	-	-	-	-
Qeveria lokale	-	-	-	-	-	-	-	-	-
Banka qendrore	-	-	-	-	-	-	-	-	-
Bankat	-	-	-	-	-	-	-	-	-
Shoqëritë e Kursim Kreditit	-	-	-	-	-	-	-	-	-
Korporata të tjera financiare (përveç shoqërive të sigurimit dhe fondeve të pensionit)	-	-	-	-	-	-	-	-	-
Shoqëritë e sigurimit dhe fondet e pensionit	-	-	-	-	-	-	-	-	-
Korporata jofinanciare publike	-	-	-	-	-	-	-	-	-
Korporata jofinanciare private	9,156	2,500	-	-	-	-	-	15,047	-
Individët +institucionet jo me qëllim fitimi që u shërbejnë individëve	4,906	8,465	-	5,829	-	-	7,735	10,598	12,008
VALUTE	177	-	-	-	-	-	-	52	60
Qeveria qendrore	-	-	-	-	-	-	-	-	-
Qeveria lokale	-	-	-	-	-	-	-	-	-
Banka qendrore	-	-	-	-	-	-	-	-	-
Bankat	-	-	-	-	-	-	-	-	-
Shoqëritë e Kursim Kreditit	-	-	-	-	-	-	-	-	-
Korporata të tjera financiare (përveç shoqërive të sigurimit dhe fondeve të pensionit)	-	-	-	-	-	-	-	-	-
Shoqëritë e sigurimit dhe fondet e pensionit	-	-	-	-	-	-	-	-	-
Korporata jofinanciare publike	-	-	-	-	-	-	-	-	-
Korporata jofinanciare private	-	-	-	-	-	-	-	-	-
Individët dhe institucionet jo me qëllim fitimi që u shërbejnë individëve	177	-	-	-	-	-	-	52	60

KLASIFIKIMI I PORTOFOLIT TË KREDIVE SIPAS SHPËRNDARJES GJEOGRAFIKE (8)

(000/ lekë)	Rrethi Gramsh	Rrethi Librazhd	Rrethi Devoll	Rrethi Kuçovë	Rrethi Mallakastër	Rrethi Malësi e Madhe	Rrethi Delvinë	Rrethi Mirditë	Rrethi Laç
HUA_AFATMESME	56,122	38,532	-	16,895	-	-	18,012	53,179	52,591
ALL	56,122	37,743	-	16,895	-	-	18,012	53,179	52,591
Qeveria qendrore	-	-	-	-	-	-	-	-	-
Qeveria lokale	-	-	-	-	-	-	-	-	-
Banka qendrore	-	-	-	-	-	-	-	-	-
Bankat	-	-	-	-	-	-	-	-	-
Shoqëritë e Kursim Kreditit	-	-	-	-	-	-	-	-	-
Korporata të tjera financiare (përveç shoqërive të sigurimit dhe fondeve të pensionit)	-	-	-	-	-	-	-	-	-
Shoqëritë e sigurimit dhe fondet e pensionit	-	-	-	-	-	-	-	-	-
Korporata jofinanciare publike	-	-	-	-	-	-	-	-	-
Korporata jofinanciare private	17,896	3,339	-	-	-	-	-	24,448	8,735
Individët +institucionet jo me qëllim fitimi që u shërbejnë individëve	38,226	34,404	-	16,895	-	-	18,012	28,730	43,856
VALUTE	-	789	-	-	-	-	-	-	-
Qeveria qendrore	-	-	-	-	-	-	-	-	-
Qeveria lokale	-	-	-	-	-	-	-	-	-
Banka qendrore	-	-	-	-	-	-	-	-	-
Bankat	-	-	-	-	-	-	-	-	-
Shoqëritë e Kursim Kreditit	-	-	-	-	-	-	-	-	-
Korporata të tjera financiare (përveç shoqërive të sigurimit dhe fondeve të pensionit)	-	-	-	-	-	-	-	-	-
Shoqëritë e sigurimit dhe fondet e pensionit	-	-	-	-	-	-	-	-	-
Korporata jofinanciare publike	-	-	-	-	-	-	-	-	-
Korporata jofinanciare private	-	-	-	-	-	-	-	-	-
Individët dhe institucionet jo me qëllim fitimi që u shërbejnë individëve	-	789	-	-	-	-	-	-	-

KLASIFIKIMI I PORTOFOLIT TË KREDIVE SIPAS SHPËRNDARJES GJEOGRAFIKE (9)

(000/ lekë)	Rrethi Gramsh	Rrethi Librazhd	Rrethi Devoll	Rrethi Kuçovë	Rrethi Mallakastër	Rrethi Malësi e Madhe	Rrethi Delvinë	Rrethi Mirditë	Rrethi Laç
HUA_AFATGJATE	71,795	232,751	-	65,027	-	-	77,960	188,918	178,280
ALL	65,954	232,751	-	64,960	-	-	56,833	188,918	177,326
Qeveria qendrore	-	-	-	-	-	-	-	-	-
Qeveria lokale	-	-	-	-	-	-	-	-	-
Banka qendrore	-	-	-	-	-	-	-	-	-
Bankat	-	-	-	-	-	-	-	-	-
Shoqëritë e Kursim Kreditit	-	-	-	-	-	-	-	-	-
Korporata të tjera financiare (përveç shoqërive të sigurimit dhe fondeve të pensionit)	-	-	-	-	-	-	-	-	-
Shoqëritë e sigurimit dhe fondet e pensionit	-	-	-	-	-	-	-	-	-
Korporata jofinanciare publike	-	-	-	-	-	-	-	-	-
Korporata jofinanciare private	2,127	-	-	-	-	-	-	-	-
Individët +institucionet jo me qëllim fitimi që u shërbejnë individëve	63,827	232,751	-	64,960	-	-	56,833	188,918	177,326
VALUTE	5,841	-	-	66	-	-	21,127	-	954
Qeveria qendrore	-	-	-	-	-	-	-	-	-
Qeveria lokale	-	-	-	-	-	-	-	-	-
Banka qendrore	-	-	-	-	-	-	-	-	-
Bankat	-	-	-	-	-	-	-	-	-
Shoqëritë e Kursim Kreditit	-	-	-	-	-	-	-	-	-
Korporata të tjera financiare (përveç shoqërive të sigurimit dhe fondeve të pensionit)	-	-	-	-	-	-	-	-	-
Shoqëritë e sigurimit dhe fondet e pensionit	-	-	-	-	-	-	-	-	-
Korporata jofinanciare publike	-	-	-	-	-	-	-	-	-
Korporata jofinanciare private	-	-	-	-	-	-	-	-	-
Individët dhe institucionet jo me qëllim fitimi që u shërbejnë individëve	5,841	-	-	66	-	-	21,127	-	954
TOTALI	142,156	282,248	-	87,750	-	-	103,706	267,793	242,939

KLASIFIKIMI I PORTOFOLIT TË KREDIVE SIPAS SHPËRNDARJES GJEOGRAFIKE (10)

(000/ lekë)	Rrethi Ballsh	Rrethi Bilisht	Rrethi Bulqizë	Rrethi Ersekë	Rrethi Has	Rrethi Koplík	Rrethi Krujë	Rrethi Peqin	Rrethi Pukë
HUA_AFATSHKURTER	-	8,877	-	-	-	7,110	32,291	27,517	-
ALL	-	8,877	-	-	-	7,110	32,291	27,517	-
Qeveria qendrore	-	-	-	-	-	-	-	-	-
Qeveria lokale	-	-	-	-	-	-	-	-	-
Banka qendrore	-	-	-	-	-	-	-	-	-
Bankat	-	-	-	-	-	-	-	-	-
Shoqëritë e Kursim Kreditit	-	-	-	-	-	-	-	-	-
Korporata të tjera financiare (përveç shoqërive të sigurimit dhe fondeve të pensionit)	-	-	-	-	-	-	-	-	-
Shoqëritë e sigurimit dhe fondet e pensionit	-	-	-	-	-	-	-	-	-
Korporata jofinanciare publike	-	-	-	-	-	-	-	-	-
Korporata jofinanciare private	-	2,823	-	-	-	-	12,542	-	-
Individët +institucionet jo me qëllim fitimi që u shërbejnë individëve	-	6,054	-	-	-	7,110	19,749	27,517	-
VALUTE	-	-	-	-	-	-	-	-	-
Qeveria qendrore	-	-	-	-	-	-	-	-	-
Qeveria lokale	-	-	-	-	-	-	-	-	-
Banka qendrore	-	-	-	-	-	-	-	-	-
Bankat	-	-	-	-	-	-	-	-	-
Shoqëritë e Kursim Kreditit	-	-	-	-	-	-	-	-	-
Korporata të tjera financiare (përveç shoqërive të sigurimit dhe fondeve të pensionit)	-	-	-	-	-	-	-	-	-
Shoqëritë e sigurimit dhe fondet e pensionit	-	-	-	-	-	-	-	-	-
Korporata jofinanciare publike	-	-	-	-	-	-	-	-	-
Korporata jofinanciare private	-	-	-	-	-	-	-	-	-
Individët dhe institucionet jo me qëllim fitimi që u shërbejnë individëve	-	-	-	-	-	-	-	-	-

KLASIFIKIMI I PORTOFOLIT TË KREDIVE SIPAS SHPËRNDARJES GJEOGRAFIKE (11)

(000/ lekë)	Rrethi Ballsh	Rrethi Bilisht	Rrethi Bulqizë	Rrethi Ersekë	Rrethi Has	Rrethi Koplík	Rrethi Krujë	Rrethi Peqin	Rrethi Pukë
HUA_AFATMESME	-	55,154	-	-	-	32,123	85,737	79,363	-
ALL	-	54,534	-	-	-	32,123	83,176	78,132	-
Qeveria qendrore	-	-	-	-	-	-	-	-	-
Qeveria lokale	-	-	-	-	-	-	-	-	-
Banka qendrore	-	-	-	-	-	-	-	-	-
Bankat	-	-	-	-	-	-	-	-	-
Shoqëritë e Kursim Kreditit	-	-	-	-	-	-	-	-	-
Korporata të tjera financiare (përveç shoqërive të sigurimit dhe fondeve të pensionit)	-	-	-	-	-	-	-	-	-
Shoqëritë e sigurimit dhe fondet e pensionit	-	-	-	-	-	-	-	-	-
Korporata jofinanciare publike	-	-	-	-	-	-	-	-	-
Korporata jofinanciare private	-	13,154	-	-	-	4,174	5,647	13,039	-
Individët +institucionet jo me qëllim fitimi që u shërbejnë individëve	-	41,380	-	-	-	27,950	77,528	65,093	-
VALUTE	-	620	-	-	-	-	2,562	1,231	-
Qeveria qendrore	-	-	-	-	-	-	-	-	-
Qeveria lokale	-	-	-	-	-	-	-	-	-
Banka qendrore	-	-	-	-	-	-	-	-	-
Bankat	-	-	-	-	-	-	-	-	-
Shoqëritë e Kursim Kreditit	-	-	-	-	-	-	-	-	-
Korporata të tjera financiare (përveç shoqërive të sigurimit dhe fondeve të pensionit)	-	-	-	-	-	-	-	-	-
Shoqëritë e sigurimit dhe fondet e pensionit	-	-	-	-	-	-	-	-	-
Korporata jofinanciare publike	-	-	-	-	-	-	-	-	-
Korporata jofinanciare private	-	-	-	-	-	-	-	1,231	-
Individët dhe institucionet jo me qëllim fitimi që u shërbejnë individëve	-	620	-	-	-	-	2,562	-	-

KLASIFIKIMI I PORTOFOLIT TË KREDIVE SIPAS SHPËRNDARJES GJEOGRAFIKE (12)

(000/ lekë)	Rrethi Ballsh	Rrethi Bilisht	Rrethi Bulqizë	Rrethi Ersekë	Rrethi Has	Rrethi Koplík	Rrethi Krujë	Rrethi Peqin	Rrethi Pukë
HUA_AFATGJATE	-	74,700	-	-	-	129,314	393,052	204,278	-
ALL	-	73,716	-	-	-	111,058	382,985	204,278	-
Qeveria qendrore	-	-	-	-	-	-	-	-	-
Qeveria lokale	-	-	-	-	-	-	-	-	-
Banka qendrore	-	-	-	-	-	-	-	-	-
Bankat	-	-	-	-	-	-	-	-	-
Shoqëritë e Kursim Kreditit	-	-	-	-	-	-	-	-	-
Korporata të tjera financiare (përveç shoqërive të sigurimit dhe fondeve të pensionit)	-	-	-	-	-	-	-	-	-
Shoqëritë e sigurimit dhe fondet e pensionit	-	-	-	-	-	-	-	-	-
Korporata jofinanciare publike	-	-	-	-	-	-	-	-	-
Korporata jofinanciare private	-	10,472	-	-	-	51,150	2,627	1,421	-
Individët +institucionet jo me qëllim fitimi që u shërbejnë individëve	-	63,244	-	-	-	59,908	380,358	202,857	-
VALUTE	-	984	-	-	-	18,256	10,067	-	-
Qeveria qendrore	-	-	-	-	-	-	-	-	-
Qeveria lokale	-	-	-	-	-	-	-	-	-
Banka qendrore	-	-	-	-	-	-	-	-	-
Bankat	-	-	-	-	-	-	-	-	-
Shoqëritë e Kursim Kreditit	-	-	-	-	-	-	-	-	-
Korporata të tjera financiare (përveç shoqërive të sigurimit dhe fondeve të pensionit)	-	-	-	-	-	-	-	-	-
Shoqëritë e sigurimit dhe fondet e pensionit	-	-	-	-	-	-	-	-	-
Korporata jofinanciare publike	-	-	-	-	-	-	-	-	-
Korporata jofinanciare private	-	-	-	-	-	-	-	-	-
Individët dhe institucionet jo me qëllim fitimi që u shërbejnë individëve	-	984	-	-	-	18,256	10,067	-	-
TOTALI	-	138,731	-	-	-	168,548	511,081	311,158	-

KLASIFIKIMI I PORTOFOLIT TË KREDIVE SIPAS SHPËRNDARJES GJEOGRAFIKE (13)

(000/ lekë)	Rrethi Skrapar	Rrethi Tepelenë	Rrethi Tropojë	TOTALI
HUA_AFATSHKURTER	1,990	-	-	11,504,223
<i>ALL</i>	<i>1,990</i>	-	-	<i>9,288,208</i>
Qeveria qendrore	-	-	-	-
Qeveria lokale	-	-	-	-
Banka qendrore	-	-	-	-
Bankat	-	-	-	-
Shoqëritë e Kursim Kreditit	-	-	-	-
Korporata të tjera financiare (përveç shoqërive të sigurimit dhe fondeve të pensionit)	-	-	-	880,980
Shoqëritë e sigurimit dhe fondet e pensionit	-	-	-	-
Korporata jofinanciare publike	-	-	-	3,729,812
Korporata jofinanciare private	-	-	-	2,877,020
Individët +institucionet jo me qëllim fitimi që u shërbejnë individëve	1,990	-	-	1,800,396
VALUTE	-	-	-	2,216,015
Qeveria qendrore	-	-	-	-
Qeveria lokale	-	-	-	-
Banka qendrore	-	-	-	-
Bankat	-	-	-	-
Shoqëritë e Kursim Kreditit	-	-	-	-
Korporata të tjera financiare (përveç shoqërive të sigurimit dhe fondeve të pensionit)	-	-	-	4,989
Shoqëritë e sigurimit dhe fondet e pensionit	-	-	-	-
Korporata jofinanciare publike	-	-	-	-
Korporata jofinanciare private	-	-	-	2,178,989
Individët dhe institucionet jo me qëllim fitimi që u shërbejnë individëve	-	-	-	32,037

KLASIFIKIMI I PORTOFOLIT TË KREDIVE SIPAS SHPËRNDARJES GJEOGRAFIKE (14)

(000/ lekë)	Rrethi Skrapar	Rrethi Tepelenë	Rrethi Tropojë	TOTALI
HUA_AFATMESME	10,014	-	-	12,145,897
<i>ALL</i>	8,922	-	-	9,544,020
Qeveria qendrore	-	-	-	-
Qeveria lokale	-	-	-	257,360
Banka qendrore	-	-	-	-
Bankat	-	-	-	-
Shoqëritë e Kursim Kreditit	-	-	-	-
Korporata të tjera financiare (përveç shoqërive të sigurimit dhe fondeve të pensionit)	-	-	-	1,622,901
Shoqëritë e sigurimit dhe fondet e pensionit	-	-	-	-
Korporata jofinanciare publike	-	-	-	177,497
Korporata jofinanciare private	-	-	-	2,994,296
Individët +institucionet jo me qëllim fitimi që u shërbejnë individëve	8,922	-	-	4,491,966
VALUTE	1,092	-	-	2,601,877
Qeveria qendrore	-	-	-	-
Qeveria lokale	-	-	-	-
Banka qendrore	-	-	-	-
Bankat	-	-	-	-
Shoqëritë e Kursim Kreditit	-	-	-	-
Korporata të tjera financiare (përveç shoqërive të sigurimit dhe fondeve të pensionit)	-	-	-	1,372
Shoqëritë e sigurimit dhe fondet e pensionit	-	-	-	-
Korporata jofinanciare publike	-	-	-	-
Korporata jofinanciare private	-	-	-	2,243,100
Individët dhe institucionet jo me qëllim fitimi që u shërbejnë individëve	1,092	-	-	357,405

KLASIFIKIMI I PORTOFOLIT TË KREDIVE SIPAS SHPËRNDARJES GJEOGRAFIKE (15)

(000/ lekë)	Rrethi Skrapar	Rrethi Tepelenë	Rrethi Tropojë	TOTALI
HUA_AFATGJATE	4,457	-	-	65,706,922
<i>ALL</i>	4,457	-	-	45,614,983
Qeveria qendrore	-	-	-	11,332
Qeveria lokale	-	-	-	-
Banka qendrore	-	-	-	-
Bankat	-	-	-	-
Shoqëritë e Kursim Kreditit	-	-	-	-
Korporata të tjera financiare (përveç shoqërive të sigurimit dhe fondeve të pensionit)	-	-	-	391,661
Shoqëritë e sigurimit dhe fondet e pensionit	-	-	-	-
Korporata jofinanciare publike	-	-	-	781,241
Korporata jofinanciare private	-	-	-	15,576,751
Individët dhe institucionet jo me qëllim fitimi që u shërbejnë individëve	4,457	-	-	28,853,997
VALUTE	-	-	-	20,091,939
Qeveria qendrore	-	-	-	-
Qeveria lokale	-	-	-	-
Banka qendrore	-	-	-	-
Bankat	-	-	-	-
Shoqëritë e Kursim Kreditit	-	-	-	-
Korporata të tjera financiare (përveç shoqërive të sigurimit dhe fondeve të pensionit)	-	-	-	-
Shoqëritë e sigurimit dhe fondet e pensionit	-	-	-	-
Korporata jofinanciare publike	-	-	-	-
Korporata jofinanciare private	-	-	-	17,816,533
Individët dhe institucionet jo me qëllim fitimi që u shërbejnë individëve	-	-	-	2,275,406
TOTALI	16,461	-	-	89,357,042

KLASIFIKIMI I PORTOFOLIT TË KREDIVE SIPAS SEKTORËVE TE EKONOMISË (1)

(000/ lekë)	Rrethi Tiranë	Rrethi Durrës	Rrethi Elbasan	Rrethi Shkodër	Rrethi Korcë	Rrethi Vlorë	Rrethi Lushnjë	Rrethi Gjirokastrë	Rrethi Fier
Korporata jofinanciare private	37,780,097	1,229,704	1,095,828	370,717	251,818	1,382,272	528,733	10,000	190,301
Bujqësia, Pyjet, Peshkimi	112,333	-	22,571	14,592	7,325	5,080	16,668	2,699	7,348
Industria nxjerrëse	1,974,315	-	-	-	-	-	-	-	-
Industria përpunuese	3,781,902	719,560	775,894	216,771	71,555	79,507	63,026	6,464	4,727
Energjia elektrike, furnizimi me gaz, avull dhe ajër i kondicionuar	5,705,077	0	-	-	91,328	-	-	-	-
Furnizimi me ujë, aktivitete të trajtimit dhe menaxhimit të mbeturinave, mbetjeve	50,400	-	-	-	-	-	-	-	-
Ndërtimi	10,547,336	42,325	28,516	27,435	36,507	437,992	29,259	-	28,170
Tregtia me shumicë dhe me pakicë; Riparimi i automjeteve dhe motoçikletave	7,232,896	428,337	124,910	42,574	40,282	747,272	419,780	-	131,685
Transporti dhe magazinimi	76,447	-	-	-	977	15,031	-	-	11,794
Akomodimi dhe shërbimi ushqimor	2,462,832	23,464	72,966	14,678	-	76,033	-	837	-
Informacioni dhe komunikacioni	3,905,731	-	-	2,005	-	-	-	-	-
Aktivitete financiare dhe të sigurimit	-	-	-	-	-	-	-	-	-
Aktivitete të pasurive të paluajtshme	1,427,029	-	-	1,915	-	-	-	-	-
Aktivitete profesionale, shkencore dhe teknike	30,366	-	7,762	-	-	-	-	-	1,133
Shërbime administrative dhe mbështetëse	125,473	16,017	49,802	-	3,844	3,167	-	-	5,445
Administrimi publik dhe mbrojtja; Sigurimi social i detyrueshëm	2,626	-	-	-	-	-	-	-	-
Arsimi	245,399	-	-	37,547	-	-	-	-	-
Shëndetësia dhe aktivitete të punës sociale	39,849	-	2,006	1,984	-	5,398	-	-	-
Arte, argëtim dhe çlodhje	-	-	-	-	-	-	-	-	-
Aktivitete të tjera shërbimi	23,587	-	11,402	11,216	-	12,793	-	-	-
Aktivitetet të familjeve si punëdhënës; Aktivitete të prodhimit të mallrave e shërbimeve të pandryshueshme të familjeve për përdorimin e vet	36,499	-	-	-	-	-	-	-	-
Aktivitete të organizatave dhe organizmave ndërkombëtare	-	-	-	-	-	-	-	-	-

KLASIFIKIMI I PORTOFOLIT TË KREDIVE SIPAS SEKTORËVE TE EKONOMISË (2)

(000/ lekë)	Rrethi Tiranë	Rrethi Durrës	Rrethi Elbasan	Rrethi Shkodër	Rrethi Korcë	Rrethi Vlorë	Rrethi Lushnjë	Rrethi Gjirokastrë	Rrethi Fier
Korporata jofinanciare publike	4,688,550	-	-	-	-	-	-	-	-
Bujqësia, Pyjet, Peshkimi	-	-	-	-	-	-	-	-	-
Industria nxjerrëse	-	-	-	-	-	-	-	-	-
Industria përpunuese	-	-	-	-	-	-	-	-	-
Energjia elektrike, furnizimi me gaz, avull dhe ajër i kondicionuar	2,914,345	-	-	-	-	-	-	-	-
Furnizimi me ujë, aktivitete të trajtimit dhe menaxhimit të mbeturinave, mbetjeve	1,774,205	-	-	-	-	-	-	-	-
Ndërtimi	-	-	-	-	-	-	-	-	-
Tregtia me shumicë dhe me pakicë; Riparimi i automjeteve dhe motoçikletave	-	-	-	-	-	-	-	-	-
Transporti dhe magazinimi	-	-	-	-	-	-	-	-	-
Akomodimi dhe shërbimi ushqimor	-	-	-	-	-	-	-	-	-
Informacioni dhe komunikacioni	-	-	-	-	-	-	-	-	-
Aktivitete financiare dhe të sigurimit	-	-	-	-	-	-	-	-	-
Aktivitete të pasurive të paluajtshme	-	-	-	-	-	-	-	-	-
Aktivitete profesionale, shkencore dhe teknike	-	-	-	-	-	-	-	-	-
Shërbime administrative dhe mbështetëse	-	-	-	-	-	-	-	-	-
Administrimi publik dhe mbrojtja; Sigurimi social i detyrueshëm	-	-	-	-	-	-	-	-	-
Arsimi	-	-	-	-	-	-	-	-	-
Shëndetësia dhe aktivitete të punës sociale	-	-	-	-	-	-	-	-	-
Arte, argëtim dhe çlodhje	-	-	-	-	-	-	-	-	-
Aktivitete të tjera shërbimi	-	-	-	-	-	-	-	-	-
Aktivitetet të familjeve si punëdhënës; Aktivitete të prodhimit të mallrave e shërbimeve të pandryshueshme të familjeve për përdorimin e vet	-	-	-	-	-	-	-	-	-
Aktivitete të organizatave dhe organizmave ndërkombëtare	-	-	-	-	-	-	-	-	-
Individë + Institucionet jo me qëllim fitimi që u shërbejnë individëve	21,370,694	2,578,377	1,387,571	1,659,764	892,305	1,909,596	434,346	543,314	1,276,283
Hua konsumatore	3,497,749	568,573	422,708	463,222	205,222	372,858	121,464	111,728	181,852
Hua për blerje banesash	15,734,060	1,668,489	711,111	918,469	563,889	1,312,912	239,968	364,516	985,265
Hua të tjera	2,138,885	341,315	253,752	278,073	123,195	223,827	72,915	67,070	109,166
Totali	63,839,340	3,808,080	2,483,398	2,030,481	1,144,123	3,291,868	963,079	553,314	1,466,584

KLASIFIKIMI I PORTOFOLIT TË KREDIVE SIPAS SEKTORËVE TE EKONOMISË (3)

(000/ lekë)	Rrethi Berat	Rrethi Pogradec	Rrethi Sarandë	Rrethi Peshkopi	Rrethi Kukës	Rrethi Lezhë	Rrethi Burrel	Rrethi Kavajë	Rrethi Përmet
Korporata jofinanciare private	99,195	87,408	77,028	123,412	55,327	67,512	-	135,809	-
Bujqësia, Pyjet, Peshkimi	33,648	12,051	484	-	-	-	-	399	-
Industria nxjerrëse	2,930	376	-	-	-	-	-	-	-
Industria përpunuese	29,347	18,205	4,531	3,680	10,460	1,128	-	8,019	-
Energjia elektrike, furnizimi me gaz, avull dhe ajër i kondicionuar	-	-	-	28,198	-	-	-	-	-
Furnizimi me ujë, aktivitete të trajtimit dhe menaxhimit të mbeturinave, mbetjeve	-	-	-	-	-	-	-	-	-
Ndërtimi	19,046	19,931	0	5,927	-	18,382	-	4,412	-
Tregtia me shumicë dhe me pakicë; Riparimi i automjeteve dhe motoçikletave	1,621	33,389	23,641	83,352	44,867	48,002	-	17,673	-
Transporti dhe magazinimi	-	-	-	-	-	-	-	-	-
Akomodimi dhe shërbimi ushqimor	12,604	-	48,372	-	-	-	-	101,087	-
Informacioni dhe komunikacioni	-	3,457	-	-	-	-	-	-	-
Aktivitete financiare dhe të sigurimit	-	-	-	-	-	-	-	-	-
Aktivitete të pasurive të paluajtëshme	-	-	-	-	-	-	-	-	-
Aktivitete profesionale, shkencore dhe teknike	-	-	-	-	-	-	-	-	-
Shërbime administrative dhe mbështetëse	-	-	-	-	-	-	-	4,218	-
Administrimi publik dhe mbrojtja; Sigurimi social i detyrueshëm	-	-	-	-	-	-	-	-	-
Arsimi	-	-	-	-	-	-	-	-	-
Shëndetësia dhe aktivitete të punës sociale	-	-	-	-	-	-	-	-	-
Arte, argëtim dhe çlodhje	-	-	-	-	-	-	-	-	-
Aktivitete të tjera shërbimi	-	-	-	2,256	-	-	-	-	-
Aktivitetet të familjeve si punëdhënës; Aktivitete të prodhimit të mallrave e shërbimeve të pandryshueshme të familjeve për përdorimin e vet	-	-	-	-	-	-	-	-	-
Aktivitete të organizatave dhe organizmave ndërkombëtare	-	-	-	-	-	-	-	-	-

KLASIFIKIMI I PORTOFOLIT TË KREDIVE SIPAS SEKTORËVE TE EKONOMISË (4)

(000/ lekë)	Rrethi Berat	Rrethi Pogradec	Rrethi Sarandë	Rrethi Peshkopi	Rrethi Kukës	Rrethi Lezhë	Rrethi Burrel	Rrethi Kavajë	Rrethi Përmet
Korporata jofinanciare publike	-	-	-	-	-	-	-	-	-
Bujqësia, Pyjet, Peshkimi	-	-	-	-	-	-	-	-	-
Industria nxjerrëse	-	-	-	-	-	-	-	-	-
Industria përpunuese	-	-	-	-	-	-	-	-	-
Energjia elektrike, furnizimi me gaz, avull dhe ajër i kondicionuar	-	-	-	-	-	-	-	-	-
Furnizimi me ujë, aktivitete të trajtimit dhe menaxhimit të mbeturinave, mbetjeve	-	-	-	-	-	-	-	-	-
Ndërtimi	-	-	-	-	-	-	-	-	-
Tregtia me shumicë dhe me pakicë; Riparimi i automjeteve dhe motoçikletave	-	-	-	-	-	-	-	-	-
Transporti dhe magazinimi	-	-	-	-	-	-	-	-	-
Akomodimi dhe shërbimi ushqimor	-	-	-	-	-	-	-	-	-
Informacioni dhe komunikacioni	-	-	-	-	-	-	-	-	-
Aktivitetet financiare dhe të sigurimit	-	-	-	-	-	-	-	-	-
Aktivitetet të pasurive të paluajtëshme	-	-	-	-	-	-	-	-	-
Aktivitetet profesionale, shkencore dhe teknike	-	-	-	-	-	-	-	-	-
Shërbime administrative dhe mbështetëse	-	-	-	-	-	-	-	-	-
Administrimi publik dhe mbrojtja; Sigurimi social i detyrueshëm	-	-	-	-	-	-	-	-	-
Arsimi	-	-	-	-	-	-	-	-	-
Shëndetësia dhe aktivitete të punës sociale	-	-	-	-	-	-	-	-	-
Arte, argëtim dhe çlodhje	-	-	-	-	-	-	-	-	-
Aktivitetet të tjera shërbimi	-	-	-	-	-	-	-	-	-
Aktivitetet të familjeve si punëdhënës; Aktivitetet të prodhimit të mallrave e shërbimeve të pandryshueshme të familjeve për përdorimin e vet	-	-	-	-	-	-	-	-	-
Aktivitetet të organizatave dhe organizmave ndërkombëtare	-	-	-	-	-	-	-	-	-
Individë + Institucionet jo me qëllim fitimi që u shërbejnë individëve	525,191	390,218	855,724	274,112	261,485	821,822	-	559,365	-
Hua konsumatore	85,549	58,548	221,951	59,275	36,960	114,974	-	120,259	-
Hua për blerje banesash	388,287	296,523	500,535	214,837	204,700	637,830	-	366,914	-
Hua të tjera	51,355	35,146	133,238	-	19,825	69,019	-	72,192	-
Totali	624,387	477,626	932,752	397,524	316,812	889,334	-	695,173	-

KLASIFIKIMI I PORTOFOLIT TË KREDIVE SIPAS SEKTORËVE TE EKONOMISË (5)

(000/ lekë)	Rrethi Gramsh	Rrethi Librazhd	Rrethi Devoll	Rrethi Kuçovë	Rrethi Mallakastër	Rrethi Malësi e Madhe	Rrethi Delvinë	Rrethi Mirditë	Rrethi Laç
Korporata jofinanciare private	29,179	5,839	-	-	-	-	-	39,495	8,735
Bujqësia, Pyjet, Peshkimi	2,127	-	-	-	-	-	-	-	-
Industria nxjerrëse	-	-	-	-	-	-	-	-	-
Industria përpunuese	-	-	-	-	-	-	-	38,241	-
Energjia elektrike, furnizimi me gaz, avull dhe ajër i kondicionuar	-	-	-	-	-	-	-	-	-
Furnizimi me ujë, aktivitete të trajtimit dhe menaxhimit të mbeturinave, mbetjeve	-	-	-	-	-	-	-	-	-
Ndërtimi	13,444	-	-	-	-	-	-	1,254	-
Tregtia me shumicë dhe me pakicë; Riparimi i automjeteve dhe motoçikletave	9,156	4,539	-	-	-	-	-	-	8,735
Transporti dhe magazinimi	-	-	-	-	-	-	-	-	-
Akomodimi dhe shërbimi ushqimor	-	1,300	-	-	-	-	-	-	-
Informacioni dhe komunikacioni	-	-	-	-	-	-	-	-	-
Aktivite financiare dhe të sigurimit	-	-	-	-	-	-	-	-	-
Aktivite të pasurive të paluajtëshme	-	-	-	-	-	-	-	-	-
Aktivite profesionale, shkencore dhe teknike	-	-	-	-	-	-	-	-	-
Shërbime administrative dhe mbështetëse	-	-	-	-	-	-	-	-	-
Administrimi publik dhe mbrojtja; Sigurimi social i detyrueshëm	-	-	-	-	-	-	-	-	-
Arsimi	-	-	-	-	-	-	-	-	-
Shëndetësia dhe aktivitete të punës sociale	-	-	-	-	-	-	-	-	-
Arte, argëtim dhe çlodhje	-	-	-	-	-	-	-	-	-
Aktivite të tjera shërbimi	4,452	-	-	-	-	-	-	-	-
Aktivitetet të familjeve si punëdhënës; Aktivite të prodhimit të mallrave e shërbimeve të pandryshueshme të familjeve për përdorimin e vet	-	-	-	-	-	-	-	-	-
Aktivite të organizatave dhe organizmave ndërkombëtare	-	-	-	-	-	-	-	-	-

KLASIFIKIMI I PORTOFOLIT TË KREDIVE SIPAS SEKTORËVE TE EKONOMISË (6)

(000/ lekë)	Rrethi Gramsh	Rrethi Librazhd	Rrethi Devoll	Rrethi Kuçovë	Rrethi Mallakastër	Rrethi Malësi e Madhe	Rrethi Delvinë	Rrethi Mirditë	Rrethi Laç
Korporata jofinanciare publike	-	-	-	-	-	-	-	-	-
Bujqësia, Pyjet, Peshkimi	-	-	-	-	-	-	-	-	-
Industria nxjerrëse	-	-	-	-	-	-	-	-	-
Industria përpunuese	-	-	-	-	-	-	-	-	-
Energjia elektrike, furnizimi me gaz, avull dhe ajër i kondicionuar	-	-	-	-	-	-	-	-	-
Furnizimi me ujë, aktivitete të trajtimit dhe menaxhimit të mbeturinave, mbetjeve	-	-	-	-	-	-	-	-	-
Ndërtimi	-	-	-	-	-	-	-	-	-
Tregtia me shumicë dhe me pakicë; Riparimi i automjeteve dhe motoçikletave	-	-	-	-	-	-	-	-	-
Transporti dhe magazinimi	-	-	-	-	-	-	-	-	-
Akomodimi dhe shërbimi ushqimor	-	-	-	-	-	-	-	-	-
Informacioni dhe komunikacioni	-	-	-	-	-	-	-	-	-
Aktivitete financiare dhe të sigurimit	-	-	-	-	-	-	-	-	-
Aktivitete të pasurive të paluajtëshme	-	-	-	-	-	-	-	-	-
Aktivitete profesionale, shkencore dhe teknike	-	-	-	-	-	-	-	-	-
Shërbime administrative dhe mbështetëse	-	-	-	-	-	-	-	-	-
Administrimi publik dhe mbrojtja; Sigurimi social i detyrueshëm	-	-	-	-	-	-	-	-	-
Arsimi	-	-	-	-	-	-	-	-	-
Shëndetësia dhe aktivitete të punës sociale	-	-	-	-	-	-	-	-	-
Arte, argëtim dhe çlodhje	-	-	-	-	-	-	-	-	-
Aktivitete të tjera shërbimi	-	-	-	-	-	-	-	-	-
Aktivitetet të familjeve si punëdhënës; Aktivitete të prodhimit të mallrave e shërbimeve të pandryshueshme të familjeve për përdorimin e vet	-	-	-	-	-	-	-	-	-
Aktivitete të organizatave dhe organizmave ndërkombëtare	-	-	-	-	-	-	-	-	-
Individë + Institucionet jo me qëllim fitimi që u shërbejnë individëve	112,977	276,409	-	87,750	-	-	103,706	228,298	234,203
Hua konsumatore	1,743	64,608	-	-	-	-	4,142	3,366	5,092
Hua për blerje banesash	110,187	173,017	-	87,750	-	-	97,078	222,911	226,054
Hua të tjera	1,046	38,784	-	-	-	-	2,486	2,021	3,057
Totali	142,156	282,248	-	87,750	-	-	103,706	267,793	242,939

KLASIFIKIMI I PORTOFOLIT TË KREDIVE SIPAS SEKTORËVE TE EKONOMISË (7)

(000/ lekë)	Rrethi Ballsh	Rrethi Bilisht	Rrethi Bulqizë	Rrethi Ersekë	Rrethi Has	Rrethi Kopluk	Rrethi Krujë	Rrethi Peqin	Rrethi Pukë
Korporata jofinanciare private	-	26,449	-	-	-	55,324	20,817	15,691	-
Bujqësia, Pyjet, Peshkimi	-	-	-	-	-	429	905	4,128	-
Industria nxjerrëse	-	-	-	-	-	-	-	-	-
Industria përpunuese	-	-	-	-	-	2,757	2,959	7,011	-
Energjia elektrike, furnizimi me gaz, avull dhe ajër i kondicionuar	-	-	-	-	-	-	-	-	-
Furnizimi me ujë, aktivitete të trajtimit dhe menaxhimit të mbeturinave, mbetjeve	-	-	-	-	-	-	-	-	-
Ndërtimi	-	-	-	-	-	-	-	1,901	-
Tregtia me shumicë dhe me pakicë; Riparimi i automjeteve dhe motoçikletave	-	26,449	-	-	-	987	15,939	1,421	-
Transporti dhe magazinimi	-	-	-	-	-	-	-	1,231	-
Akomodimi dhe shërbimi ushqimor	-	-	-	-	-	49,871	1,013	-	-
Informacioni dhe komunikacioni	-	-	-	-	-	-	-	-	-
Aktivitete financiare dhe të sigurimit	-	-	-	-	-	-	-	-	-
Aktivitete të pasurive të paluajtëshme	-	-	-	-	-	-	-	-	-
Aktivitete profesionale, shkencore dhe teknike	-	-	-	-	-	-	-	-	-
Shërbime administrative dhe mbështetëse	-	-	-	-	-	1,279	-	-	-
Administrimi publik dhe mbrojtja; Sigurimi social i detyrueshëm	-	-	-	-	-	-	-	-	-
Arsimi	-	-	-	-	-	-	-	-	-
Shëndetësia dhe aktivitete të punës sociale	-	-	-	-	-	-	-	-	-
Arte, argëtim dhe çlodhje	-	-	-	-	-	-	-	-	-
Aktivitete të tjera shërbimi	-	-	-	-	-	-	-	-	-
Aktivitetet të familjeve si punëdhënës; Aktivitete të prodhimit të mallrave e shërbimeve të pandryshueshme të familjeve për përdorimin e vet	-	-	-	-	-	-	-	-	-
Aktivitete të organizatave dhe organizmave ndërkombëtare	-	-	-	-	-	-	-	-	-

KLASIFIKIMI I PORTOFOLIT TË KREDIVE SIPAS SEKTORËVE TE EKONOMISË (8)

(000/ lekë)	Rrethi Ballsh	Rrethi Bilisht	Rrethi Bulqizë	Rrethi Ersekë	Rrethi Has	Rrethi Kopluk	Rrethi Krujë	Rrethi Peqin	Rrethi Pukë
Korporata jofinanciare publike	-	-	-	-	-	-	-	-	-
Bujqësia, Pyjet, Peshkimi	-	-	-	-	-	-	-	-	-
Industria nxjerrëse	-	-	-	-	-	-	-	-	-
Industria përpunuese	-	-	-	-	-	-	-	-	-
Energjia elektrike, furnizimi me gaz, avull dhe ajër i kondicionuar	-	-	-	-	-	-	-	-	-
Furnizimi me ujë, aktivitete të trajtimit dhe menaxhimit të mbeturinave, mbetjeve	-	-	-	-	-	-	-	-	-
Ndërtimi	-	-	-	-	-	-	-	-	-
Tregtia me shumicë dhe me pakicë; Riparimi i automjeteve dhe motoçikletave	-	-	-	-	-	-	-	-	-
Transporti dhe magazinimi	-	-	-	-	-	-	-	-	-
Akomodimi dhe shërbimi ushqimor	-	-	-	-	-	-	-	-	-
Informacioni dhe komunikacioni	-	-	-	-	-	-	-	-	-
Aktivitetet financiare dhe të sigurimit	-	-	-	-	-	-	-	-	-
Aktivitetet e pasurive të paluajtshme	-	-	-	-	-	-	-	-	-
Aktivitetet profesionale, shkencore dhe teknike	-	-	-	-	-	-	-	-	-
Shërbime administrative dhe mbështetëse	-	-	-	-	-	-	-	-	-
Administrimi publik dhe mbrojtja; Sigurimi social i detyrueshëm	-	-	-	-	-	-	-	-	-
Arsimi	-	-	-	-	-	-	-	-	-
Shëndetësia dhe aktivitete të punës sociale	-	-	-	-	-	-	-	-	-
Arte, argëtim dhe çlodhje	-	-	-	-	-	-	-	-	-
Aktivitetet e tjera shërbimi	-	-	-	-	-	-	-	-	-
Aktivitetet të familjeve si punëdhënës; Aktivitetet të prodhimit të mallrave e shërbimeve të pandryshueshme të familjeve për përdorimin e vet	-	-	-	-	-	-	-	-	-
Aktivitetet të organizatave dhe organizmave ndërkombëtare	-	-	-	-	-	-	-	-	-
Individë + Institucionet jo me qëllim fitimi që u shërbejnë individëve	-	112,282	-	-	-	113,224	490,264	295,466	-
Hua konsumatore	-	2,758	-	-	-	9,267	7,440	2,693	-
Hua për blerje banesash	-	107,868	-	-	-	98,394	478,358	292,395	-
Hua të tjera	-	1,656	-	-	-	5,563	4,466	379	-
Totali	-	138,731	-	-	-	168,548	511,081	311,158	-

KLASIFIKIMI I PORTOFOLIT TË KREDIVE SIPAS SEKTORËVE TË EKONOMISË (9)

(000/ lekë)	Rrethi Skrapar	Rrethi Tepelenë	Rrethi Tropojë	TOTALI
Korporata jofinanciare private	-	-	-	43,686,690
Bujqësia, Pyjet, Peshkimi	-	-	-	242,789
Industria nxjerrëse	-	-	-	1,977,620
Industria përpunuese	-	-	-	5,845,743
Energjia elektrike, furnizimi me gaz, avull dhe ajër i kondicionuar	-	-	-	5,824,604
Furnizimi me ujë, aktivitete të trajtimit dhe menaxhimit të mbeturinave, mbetjeve	-	-	-	50,400
Ndërtimi	-	-	-	11,261,836
Tregtia me shumicë dhe me pakicë; Riparimi i automjeteve dhe motoçikletave	-	-	-	9,487,507
Transporti dhe magazinimi	-	-	-	105,479
Akomodimi dhe shërbimi ushqimor	-	-	-	2,865,056
Informacioni dhe komunikacioni	-	-	-	3,911,193
Aktivitete financiare dhe të sigurimit	-	-	-	-
Aktivitete të pasurive të paluajtshme	-	-	-	1,428,944
Aktivitete profesionale, shkencore dhe teknike	-	-	-	39,260
Shërbime administrative dhe mbështetëse	-	-	-	209,246
Administrimi publik dhe mbrojtja; Sigurimi social i detyrueshëm	-	-	-	2,626
Arsimi	-	-	-	282,946
Shëndetësia dhe aktivitete të punës sociale	-	-	-	49,237
Arte, argëtim dhe çlodhje	-	-	-	-
Aktivitete të tjera shërbimi	-	-	-	65,706
Aktivitetet të familjeve si punëdhënës; Aktivitete të prodhimit të mallrave e shërbimeve të pandryshueshme të familjeve për përdorimin e vet	-	-	-	36,499
Aktivitete të organizatave dhe organizmave ndërkombëtare	-	-	-	-

KLASIFIKIMI I PORTOFOLIT TË KREDIVE SIPAS SEKTORËVE TE EKONOMISË (10)

(000/ lekë)	Rrethi Skrapar	Rrethi Tepelenë	Rrethi Tropojë	TOTALI
Korporata jofinanciare publike	-	-	-	4,688,550
Bujqësia, Pyjet, Peshkimi	-	-	-	-
Industria nxjerrëse	-	-	-	-
Industria përpunuese	-	-	-	-
Energjia elektrike, furnizimi me gaz, avull dhe ajër i kondicionuar	-	-	-	2,914,345
Furnizimi me ujë, aktivitete të trajtimit dhe menaxhimit të mbeturinave, mbetjeve	-	-	-	1,774,205
Ndërtimi	-	-	-	-
Tregtia me shumicë dhe me pakicë; Riparimi i automjeteve dhe motoçikletave	-	-	-	-
Transporti dhe magazinimi	-	-	-	-
Akomodimi dhe shërbimi ushqimor	-	-	-	-
Informacioni dhe komunikacioni	-	-	-	-
Aktivitete financiare dhe të sigurimit	-	-	-	-
Aktivitete të pasurive të paluajtëshme	-	-	-	-
Aktivitete profesionale, shkencore dhe teknike	-	-	-	-
Shërbime administrative dhe mbështetëse	-	-	-	-
Administrimi publik dhe mbrojtja; Sigurimi social i detyrueshëm	-	-	-	-
Arsimi	-	-	-	-
Shëndetësia dhe aktivitete të punës sociale	-	-	-	-
Arte, argëtim dhe çlodhje	-	-	-	-
Aktivitete të tjera shërbimi	-	-	-	-
Aktivitetet të familjeve si punëdhënës; Aktivitete të prodhimit të mallrave e shërbimeve të pandryshueshme të familjeve për përdorimin e vet	-	-	-	-
Aktivitete të organizatave dhe organizmave ndërkombëtare	-	-	-	-
Individë + Institucionet jo me qëllim fitimi që u shërbejnë individëve	16,461	-	-	37,811,206
Hua konsumatore	1,911	-	-	6,745,910
Hua për blerje banesash	13,403	-	-	27,015,719
Hua të tjera	1,147	-	-	4,049,577
Totali	16,461	-	-	86,186,446

Kreditë që u ka kaluar afati & kreditë me probleme sipas sektorit të ekonomisë (000/lekë)

Kreditë që u ka kaluar afati & me probleme sipas sektorit të ekonomisë	Teprica e kredisë	Fondet rezervë
Bujqësia, Pyjet, Peshkimi	350,914	193,437
Industria nxjerrëse	2,928	2,928
Industria përpunuese	1,619,733	407,763
Energjia elektrike, furnizimi me gaz, avull dhe ajër i kondicionuar	704,868	9,583
Ndërtimi	433,993	136,699
Arsimi	33,582	6,716
Tregtia me shumicë dhe me pakicë; Riparimi i automjeteve dhe motoçikletave	875,652	292,649
Transporti dhe magazinimi	20,990	3,287
Akomodimi dhe shërbimi ushqimor	1,554,718	1,396,924
Informacioni dhe komunikacioni	3,710,595	37,106
Aktivite profesionale, shkencore dhe teknike	2,476	124
Shërbime administrative dhe mbështetëse	34,938	6,516
Shëndetësia dhe aktivitete të punës sociale	31,076	17,641
Aktivite të tjera shërbimi	41,375	16,371
Administrimi publik dhe mbrojtja; Sigurimi social i detyrueshëm	4,734	47
Aktivitetet të familjeve si punëdhënës; Aktivitete të prodhimit të mallrave e shërbimeve të pandryshueshme të familjeve për përdorimin e vet	2,366	927
Kredi Konsumatore	1,755,956	523,568
Kredi per Blerje Banesash	3,407,793	473,384
Total	14,588,687	3,525,670

Kreditë që u ka kaluar afati & kreditë me probleme sipas shpërndarjes gjeografike (000/lekë)

Rrethi	Teprica e kredisë	Fondet rezervë
BERAT	149,608	43,414
BILISHT	46,995	3,668
DELVINE	14,565	3,130
DURRES	547,497	109,077
ELBASAN	1,069,823	268,228
FIER	326,325	110,275
GJIROKASTER	136,579	38,866
GRAMSH	11,753	504
KAVAJE	133,806	42,251
KOPLIK	12,034	1,784
KORCE	175,654	31,441
KRUJE	91,956	31,802
KUCOVE	21,058	10,768
KUKES	53,478	9,577

LAC	40,688	17,595
LEZHE	104,546	48,131
LIBRAZHD	31,200	1,404
LUSHNJE	197,783	156,952
MIRDITE	40,877	5,713
PEQIN	81,067	15,223
PESHKOPI	35,956	4,154
POGRADEC	61,232	5,100
SARANDE	312,049	37,495
SHKODER	753,091	202,522
SKRAPAR	3,280	1,696
TIRANE	9,650,076	2,202,279
VLORE	485,711	122,621
TOTAL	14,588,687	3,525,670

FONDET REZERVË TË KRIJUARA NGA BANKA

(000/ lekë)	Teprica në fillim	Shtimi i provigjoneve	Rimarrje provigjone	Kreditë e fshira gjatë periudhës	Korrigjime të tjera gjatë periudhës	Teprica në fund
FR për zhvlerësimin e bonove të përshtatshme për rifinancim me Bankën Qendrore	-	-	-	-	-	-
FR për llog për t'u arkëtuar nga bankat, institucionet e kreditit e inst. tjera fin me status të dyshimtë	-	-	-	-	-	-
FR për mbulimin e humbjeve nga huatë nënstandard	501,063	122,306	186,356	-	1,257	435,756
FR për mbulimin e humbjeve nga huatë e dyshimta	257,253	199,248	65,056	-	276	391,169
FR për mbulimin e humbjeve nga huatë e humbura	3,023,858	306,866	646,849	-	166	2,683,709
FR mbulimin e humbjeve nga llogarite për t'u arkëtuar prej Qeverisë Shqiptare e org tjera publike me status të dyshimtë	-	-	-	-	-	-
FR për llogaritë për t'u arkëtuar të klientëve në status të dyshimtë përveç huave	-	-	-	-	-	-
FR për të mbuluar zhvlerësimin	331,449	16,980,425	17,159,099	-	4,075	148,700
FR për të mbuluar zhvlerësimin	-	-	-	-	-	-
FR për të mbuluar zhvlerësimin	3,152	231,427	230,779	-	(10)	3,810
FR për zhvlerësimin e mjeteve të tjera	1,634,654	279,259	44,186	-	176,636	1,693,090
FR për zhvlerësimin	-	-	-	-	-	-
FR për zhvlerësimin	-	-	-	-	-	-
FR për amortizimin e mjeteve të qëndrueshme	-	-	-	-	-	-
FR për rreziqe e shpenzime	2,936,806	213,590	224,163	-	(144,997)	3,071,230
FR specifike të tjera	95,564	-	278	-	1,503	93,783
Totali	8,783,800	18,333,122	18,556,766	-	38,907	8,521,248

Tabela 7: Rreziku i kredisë: Informacion për portofolin e kredisë sipas metodës standarde

Informacion cilësor (a)

Klasifikimi i ekspozimeve të librit të bankës, kryhet bazuar në Rregulloren Nr.48 “Për Raportin e Mjaftueshmërisë së Kapitalit”. Në tabelën e mëposhtme, janë dhënë klasat e ekspozimeve, sipas rrezikut që ato hasin, metodën që përdoret nga Banka për llogaritjet e kërkesës për kapital si dhe emrat e insitucioneve të vlerësimit të jashtëm të kredisë:

Klasat e ekspozimeve sipas llojit te rrezikut	Metoda e Zbatuar	ECAI i Përdorur
I. Rreziku i Kredisë		
A. Klasat e ekspozimit		
Ekspozime ose ekspozime të mundshme ndaj qeverive qendrore ose bankave qendrore	Metoda Standarte	Moody's; Fitch; S&P; JCR
Ekspozime ose ekspozime të mundshme ndaj qeverive rajonale ose autoriteteve lokale	Metoda Standarte	Moody's; Fitch; S&P; JCR
Ekspozime ose ekspozime të mundshme ndaj organeve administrative dhe ndërmarrjeve jo tregtare	Metoda Standarte	Moody's; Fitch; S&P; JCR
Ekspozime ose ekspozime të mundshme ndaj bankave shumëpalëshe të zhvillimit	Metoda Standarte	Moody's; Fitch; S&P; JCR
Ekspozime ose ekspozime të mundshme ndaj organizatave ndërkombëtare	Metoda Standarte	Moody's; Fitch; S&P; JCR
Ekspozime ose ekspozime të mundshme ndaj insitucioneve të mbikëqyrura	Metoda Standarte	Moody's; Fitch; S&P; JCR
Ekspozime ose ekspozime të mundshme ndaj shoqërive tregtare (korporatave)	Metoda Standarte	Moody's; Fitch; S&P; JCR
Ekspozime ose ekspozime të mundshme ndaj portofoleve me pakicë (retail)	Metoda Standarte	-
Ekspozime ose ekspozime të mundshme të siguruara me kolateral pasuri të paluajtshme	Metoda Standarte	-
Ekspozime (kredi) me probleme	Metoda Standarte	-
Ekspozime ndaj kategorive të klasifikuara me rrezik të lartë	Metoda Standarte	-
Ekspozime në formën e obligacioneve të garantuara	Metoda Standarte	Moody's; Fitch; S&P; JCR
Ekspozime në pozicione të krijuara nga titullzimi (securitization)	Metoda Standarte	Moody's; Fitch; S&P
Ekspozime në formën e titujve të sipërmarrjeve të investimeve kolektive SIK	Metoda Standarte	Moody's; Fitch; S&P
Zëra të tjerë.	Metoda Standarte	-
B. Teknikat e zbutjes se rrezikut te kredise		
- Mbrojtja e financuar e kredise	Metoda gjithëpërfshirëse	-
C. Rreziku i kredisë së kundërpartisë		
- Kontrata per normat e interesit	Metoda e ekspozimit origjinal	-
- Kontrata për këmbimet valutore dhe kontratat që kanë lidhje me arin	Metoda e ekspozimit origjinal	-
- Kontrata te ngjashme me sipër që kanë lidhje me tregues ose indekse të tjerë reference	Metoda mark-to-	-

	market	
II. Rreziku i Tregut	Metoda e Zbatuar	ECAI i Përdorur
A. Aktiviteti në librin e tregtueshëm		
- Rreziku i pozicionit		
i) Rreziku kapital për titujt e borxhit	Sipas rregullores	Moody's; Fitch; S&P; JCR
ii) Rreziku kapital për titujt e kapitalit dhe derivativët mbi titujt e kapitalit	Sipas rregullores	-
iii) Rreziku i përgjithshëm për titujt e borxhit	Metoda bazuar mbi maturitet	Na
iv) Rreziku i përgjithshëm për titujt e kapitalit dhe derivativët mbi titujt e kapitalit	Sipas rregullores	-
- Rreziku i përqendrimit	Sipas rregullores	-
B. Të gjitha pozicionet e bankës		
- Rreziku i kursit të këmbimit		
i) Pozicioni spot dhe forward	Sipas rregullores	Na
ii) Pozicionet valutore aktuale në sipërmarrjet e investimeve kolektive	Na	Na
iii) Pozicioni në opsione	Na	Na
- Rreziku i pozicioneve në mallra	Na	Na
- Rreziku i shlyerjes	Sipas rregullores	Na
III. Rreziku Operacional	Metoda e Zbatuar	
Rreziku Operacional	Metoda e treguesit të thjeshtë	Na

Banka llogarit kërkesen për kapital për rrezikun e kredisë bazuar në Rregulloren Nr. 48, datë 31.07.2013 “Për raportin e mjaftueshmërisë së kapitalit”. Vlerësimi i kërkesës për kapital për rrezikun e kredisë llogaritet sipas metodës standarde të përcaktuar në këtë rregullore. Banka pasi klasifikon çdo ekspozim të zërave, brenda dhe jashtë bilancit, llogarit klasat e ekspozimit pas zbritjes së fondeve kapital për mbulimin e humbjeve dhe në bazë të peshës së rrezikut të seciles klasë ekspozimi përcaktohet dhe kërkesa për kapital për rrezikun e kredisë. Bazë për përcaktimin e ekspozimeve sipas klasave të përcaktuara në rregullore, janë tipi i kredisë, qëllimi i financimit me kredi, lloji i pronës lënë si kolateral për sigurimin e kredisë, si dhe pronësia e kolateralit. Për Qershor 2021, Banka ka llogaritur kërkesen për kapital për rrezikun e kredisë sipas tabelës me poshte:

Klasat e ekspozimeve per Rrezikun e Kredise (000/leke)	Totali i Aktiveve me rrezik (perpara faktoreve të konvertimit dhe ponderimeve)	Ekspozimet e Ponderuara me Rrezik
Ekspozime ose ekspozime të mundshme ndaj qeverive qendrore ose bankave qendrore	178,724,193	16,487,024
Ekspozime ose ekspozime të mundshme ndaj bankave shumepaleshe te zhvillimit	2,474,633	1,237,317
Ekspozime ose ekspozime të mundshme ndaj insitucioneve te mbikqyrura	113,448,906	69,549,177
Ekspozime ose ekspozime të mundshme ndaj organizatave ndërkombëtare	-	-
Ekspozime ose ekspozime të mundshme ndaj qeverive rajonale ose autoriteteve lokale	277,359	277,059
Ekspozime ose ekspozime të mundshme ndaj organeve administrative dhe ndërmarrjeve jo tregtare	-	-
Ekspozime ose ekspozime të mundshme ndaj shoqërive tregtare (korporatave)	43,252,082	42,130,241
Ekspozime ose ekspozime të mundshme ndaj portofoleve me pakicë (retail)	22,490,780	13,079,128
Ekspozime ose ekspozime të mundshme të siguruara me kolateral pasuri të paluajtshme	31,681,123	17,103,217
Ekspozime (kredi) me probleme	2,124,574	2,217,621
Ekspozime në formën e obligacioneve të garantuara	-	-
Ekspozime në formën e titujve të sipërmarrjeve të investimeve kolektive SIK	-	-
Ekspozime ndaj kategorive të klasifikuara me rrezik të lartë	19,126,681	28,690,020
Ekspozime ne zera te tjere	14,401,781	15,563,464
Totali (*)	428,002,112	206,334,268

(*) Totali i tabelës së mësipërme nuk kuadron me totalin e Rrezikut Të Kredisë - Asetet e Ponderuara me Rrezik (fq. 13) sepse në tabelën më lart nuk janë përfshirë zerat: “Ekspozime Titullzimi” dhe “Rreziku i Kunderpartise”.

Tabela 8: Teknikat e zbutjes së rrezikut

Banka llogarit vlerën e ekspozimit, në rastet kur ky ekspozim është subjekt i mbrojtjes së financiar të kredisë, duke konsideruar teknikat e zbutjes së rrezikut të kredisë, dhe më specifikisht - mbrojtjen e financiar të kredisë, në përputhje me kreun IV të rregullores Nr. 48, datë 31.07.2013 “Për raportin e mjaftueshmërisë së kapitalit”. Per qëllime të llogaritjes së shumave të ekspozimeve të ponderuara me rrezikun, për rrezikun e kredisë, gjatë zbatimit të metodës gjithëpërfshirëse të kolateralit financiar Banka merr në konsideratë mospërputhjet midis maturitetit të ekspozimit dhe atij të kolateralit financiar, mospërputhjen e monedhave si dhe rregullojnë luhatshmërinë e vlerës së kolateralit, me rezultatet e mëposhtme:

Klasat e ekspozimeve për Rrezikun e Kredisë dhe Kundërpartisë (000/lekë)	Totali i Aktiveve me rrezik (perpara faktoreve të konvertimit dhe ponderimeve)	Metodat e zbutjes së rrezikut të kredisë: Mbrojtja e financuar e kredisë, Metoda gjithëpërfshirëse e kolateralit financiar	Vlera e ekspozimit total pas aplikimit të metodave të zbutjes së rrezikut të kredisë
Ekspozime ose ekspozime të mundshme ndaj qeverive qendrore ose bankave qendrore	178,724,192	-	178,724,192
Ekspozime ose ekspozime të mundshme ndaj bankave shumëpaleshe të zhvillimit	2,474,633	-	2,474,632
Ekspozime ose ekspozime të mundshme ndaj insitucioneve të mbikqyrura	113,448,906	4,285,506	109,163,400
Ekspozime ose ekspozime të mundshme ndaj qeverive rajonale ose autoriteteve lokale	277,360	-	277,359
Ekspozime ose ekspozime të mundshme ndaj organeve administrative dhe ndërmarrjeve jo tregtare	-	-	-
Ekspozime ose ekspozime të mundshme ndaj shoqërive tregtare (korporatave)	43,252,082	142,777	43,109,306
Ekspozime ose ekspozime të mundshme ndaj portofoleve me pakicë (retail)	22,490,780	1,782,368	20,708,412
Ekspozime ose ekspozime të mundshme të siguruar me kolateral pasuri të paluajtshme	31,681,123	-	31,681,123
Ekspozime (kredi) me probleme	2,124,574	3,704	2,120,871
Ekspozime ndaj kategorive të klasifikuara me rrezik të lartë	19,126,681	-	19,126,681
Ekspozime në zera të tjere	14,401,781	-	14,401,781
Totali	428,002,112	6,214,355	421,787,757

Tabela 9: Rreziku i kredisë së kundërpartisë

Banka, për të mbrojtur disa aspekte të aktivitetit me luhatshmëri të lartë dhe realizimin e fitimeve, ka investuar në tre tipe instrumentesh derivative mbi banak (OTC). Specifikisht këto instrumente janë:

- i- *Swap*-et e monedhës;
- ii- Kontrata të së ardhmes që kanë të bëjnë me titujt ose indekset në tituj;
- iii- Kontrata financiare të diferencave.

Këto instrumenta administrohen sipas përcaktimeve në Rregulloren Nr. 48, “Për Raportin e Mjaftueshmërisë së Kapitalit”, kreu VI Rreziku i kredisë së kundërpartisë. Sipas kësaj rregulloreje, vlera e ekspozimit të këtyre instrumentave llogaritet duket përdorur një nga dy metodat e mëposhtme:

- a) Metodën e ekspozimit original për *swap*-et e monedhës;
- b) Metodën e market-to-market për kontratat e së ardhmes mbi indekset në tituj dhe kontrata financiare të diferencave (CFD).

Në tabelën e mëposhtme, janë paraqitur vlerat e kërkesës për kapital për secilën prej klasave të aktiveve, të cilat mbartin rrezik kredie të kundërpartisë:

Rreziku i Kundërpartisë (000/leke)	30 Qershor 2021
Klasat e Ekspozimeve	Ekspozimet e Ponderuara me Rrezik
Ekspozime me Institucionet e Mbikqyrura	563,507
Kërkesa për Kapital për Rrezikun e Kunderpartise	563,507

Tabela 10: Titullzimi

Banka ka hartuar politikë të qartë për mënyrën e tregtimit, monitorimit, kontrollit dhe politikat kontabël për operacionet e titullzimit. Aktualisht, BKT-ja është e ekspozuar në një operacion titullzimi, ku është në rolin e investitorit në një skemë titullzimi.

I. Rreziku i Kredisë (000/leke)	ECAI i Njohur
A. Klasat e ekspozimit	
Ekspozime në pozicione të krijuara nga titullzimi (securitization)	Moody's; Fitch; S&P
- Emek Asset Fund	Na

Në tabelën e mëposhtme, janë dhënë ekspozimet që ka Banka në Titullzim:

Ekspozimi ne Titullzim 30.06.2021 (000/leke)	Ekspozimi Total
Ekspozimi Total	0.00
Kërkesa për kapital ne Titullzim	0.00

Tabela 11: Rreziqet e tregut: Informacion i përgjithshëm

Vlerësimi i kërkesës për kapital për rrezikun e tregut llogaritet bazuar në Rregulloren Nr. 48, “Për Raportin e Mjaftueshmërisë së Kapitalit”, kreu VII Rreziku i Tregut. Në përputhje me rregulloren dhe bazuar në strukturën e librit të bankës dhe librit të tregtueshëm, Banka llogarit kërkesën për kapital për rrezikun e tregut si shumë të:

- a) Kërkesës për kapital për aktivitetin në librin e tregtueshëm, nëse plotësohen kriteret sipas shënimit më poshtë:
 - i. Kërkesën për kapital për rreziqet e pozicionit;
 - ii. Kërkesën për kapital për rrezikun e përqendrimit.

- b) Kërkesës për kapital rregullator për të gjitha pozicionet e bankës (pozicione në librin e tregtueshëm dhe pozicione në librat e bankës), e cila përfshin:
- i. Kërkesën për kapital për rrezikun e kursit të këmbimit;
 - ii. Kërkesën për kapital për rrezikun e shlyerjes.

Shënim: Banka llogarit kërkesë për kapital për aktivitetin në librin e tregtueshëm, siç specifikohet në kreun III të rregullores, në rast se plotësohen kushtet e mëposhtme:

- a) Gjatë dy gjashtëmujorëve të fundit, raporti i vlerës mesatare kontabël të librit të tregtueshëm ndaj totalit të aktivitetit nuk është më i lartë se 5%. Në asnjë kohë ky raport nuk është më i lartë se 6%;
- b) Gjatë dy gjashtëmujorëve të fundit, vlera mesatare kontabël e librit të tregtueshëm nuk është më e lartë se 15 milionë euro. Në asnjë kohë kjo vlerë nuk është më e lartë se 20 milionë Euro.

Rreziqet e Tregut (000/leke)	30.06.2021	
	Kërkesa për kapital	Ekspozimi i ponderuar me rrezik (Kërkesa për kapital *12.5)
Shuma e ekspozimeve të ponderuara me rrezik për rreziqet e tregut	1,905,405	23,817,568
Shuma e ekspozimit me rrezik për rrezikun e shlyerjes	-	-
Rreziku i shlyerjes në librin e bankës	-	-
Rreziku i shlyerjes në librin e tregtueshëm	-	-
Shuma e ekspozimit me rrezik për rrezikun e pozicionit, kursit të këmbimit dhe mallrave (SA)	1,905,405	23,817,568
Rreziku i pozicionit të titujve të borxhit	1,351,801	16,897,515
Rreziku i pozicionit të instrumentave të kapitalit	-	-
Rreziku i kursit të këmbimit	553,604	6,920,054
Rreziku i investimeve në mallra	-	-

Tabela 12: Rreziku operacional

Vlerësimi i kërkesës për kapital për rrezikut operacional llogaritet bazuar në Rregulloren Nr. 48, “Për Raportin e Mjaftueshmërisë së Kapitalit”, kreut VIII Rreziku Operacional, sipas metodës së treguesit bazik të përcaktuar në këtë rregullore. Sipas kësaj metode, kërkesa për kapital llogaritet si mesatarja e tre viteve të fundit të të ardhurës neto, sipas çdo periudhe raportuese. Kërkesa për kapital është bazuar në të ardhurën neto të viteve 2018, 2017 dhe 2016 dhe një koeficienti α prej 15%.

Rreziku Operacional (000/leke)	30.06.2021	
	Kërkesa për kapital	Ekspozimi i ponderuar me rrezik (Kërkesa për kapital *12.5)
Shuma e ekspozimit të ponderuar me rrezik për rrezikun operacional	1,343,670	16,795,872
Metoda e Treguesit Bazik (BIA)	1,343,670	16,795,872

Tabela 13: Ekspozimet në instrumenta të kapitalit: informacion mbi pozicionet e përfshira në librin e bankës

N/A

Tabela 14: Rreziku i normës së interesit në librin e bankës

Banka ka ndërtuar sistemin e menaxhimit të rrezikut të normës së interesit bazuar në Udhëzimin Nr. 33, “Mbi Administrimin e Rrezikut të Normës së Interesit në Librin e Bankës”, në politikën e miratuar së brendshmi mbi “Menaxhimin e Rreziqeve të Tregut” si dhe praktikën më të mira ndërkombëtare, Udhëzimi i Komitetit të Basel, Qershor 2004. Politika e menaxhimit të rrezikut të tregut përcakton autoritetet dhe funksionet e përfshira në procesin e menaxhimit të normës së interesit, duke specifikuar gjithashtu ndarjen dhe pavarësinë midis funksioneve të biznesit, operacionale dhe të monitorimit e kontrollit. Politika është aprovuar dhe rishikohet periodikisht nga Këshilli Drejtues.

Burimet kryesore të lidhura me rrezikun e normës së interesit vlerësohen:

- i- rreziku i riçimit;
- ii- rreziku i kurbës së kthimit (*yield*);
- iii- rreziku bazë, dhe
- iv- rreziku i opsioneve.

Ndryshimi i normave të interesit mund të ndikojë në të ardhurat e bankës dhe në vlerën ekonomike të aktiveve dhe pasiveve të bankës. Me qëllim matjen e efektit të një ndryshimi të mundshëm të normave të interesit në të ardhurat e bankës, llogaritet vlera e ekspozimit të bankës ndaj rrezikut të normës së interesit, duke zbatuar kriteret dhe supozimet si më poshtë:

- a) Analizohen në mënyrë specifike ato monedha të cilat përbëjnë të paktën 5% të totalit të aktivitetit, pra ALL, EUR dhe USD. Monedhat e tjera analizohen në mënyrë të agreguar;
- b) Në analizë konsiderohen aktivitetet dhe pasivitetet, brenda dhe jashtë bilancit, që janë të ndjeshme ndaj normës së interesit;
- c) Aktivitetet dhe pasivitetet e ndjeshme ndaj normës së interesit shpërndahen në intervale kohore bazuar në afatin e maturimit për aktivitetet dhe pasivitetet që kanë një normë fikse interesi dhe sipas datës së rikupimit për ato që kanë një normë të ndryshueshme interesi. Për disa nga zërat më të rëndësishëm të aktiveve ose pasiveve që nuk përfshihen në dy kategoritë e mësipërme, shpërndarja bëhet si më poshtë:
 - a. Rezerva e detyrueshme në Lek pranë Bankës së Shqipërisë raportohet në intervalin kohor “deri në 1 muaj”, ndërsa rezerva e detyrueshme në monedhë të huaja konsiderohet si pozicion jo i ndjeshëm ndaj rrezikut të normës së interesit;
 - b. Llogaritë rrjedhëse dhe depozitat pa afat, në pasiv të bilancit, shpërndahen si më poshtë:
 - a) 25% e llogarive rrjedhëse dhe depozitave pa afat raportohen në intervalin kohor “at sight” (menjëherë/pa afat);
 - b) Pjesa tjetër, 75% shpërndahen në mënyrë proporcionale me numrin e muajve që përmbajnë intervalet kohore nga “deri në 1 muaj” në “4-5 vjet”;
 - c. Kreditë me problem raportohen në intervalin kohor “2-3 vjet”.
- d) Ndjeshmëria e të gjithë pozicioneve në librin e bankës ndaj luhatshmerisë së normave të interesit vlerësohet duke zbatuar një *shock* të normës së interesit prej 200 pikësh bazë në kohëzgjatjen e modifikuar të çdo intervali kohor.

Analiza e ndryshimit të ekspozimit në librin e bankës me qëllim të matjes së rrezikut të normës së interesit kryhet dhe raportohet në baza tremujore.

Rreziku i Normës së Interesit – Ndryshimi i Vlerës së Ekspozimit (000/leke)	Totali i pozicioneve të ponderuara
Pozicionet e ponderuara neto ne monedhen ALL- (FIR+VIR)	3,496,457
Pozicionet e ponderuara neto ne monedhen USD - (FIR+VIR)	1,737,567
Pozicionet e ponderuara neto ne monedhen EUR - (FIR+VIR)	1,774,149
Pozicionet e ponderuara neto ne monedhat e tjera (GBP, CAD, AUD, CHF, TRY) - (FIR+VIR)	214,502
Ndryshimi ne vleren e ekspozimit	7,222,676
Kapitali rregullator	42,280,029
(Ndryshimi ne vleren e ekspozimit / kapitali rregullator) * 100	17.08%

Tabela 15: Rreziku likuiditetit

Banka ka ndërtuar sistemin e menaxhimit të rrezikut të likuiditeti bazuar në Rregulloren Nr. 71, “Për Administrimin e Rrezikut të Likuiditetit” dhe në politikën e miratuar së brendshmi mbi “Menaxhimin e Rrezikut të Likuiditetit”. Politika e menaxhimit të rrezikut të likuiditetit përcakton autoritetet dhe funksionet e përfshira në procesin e menaxhimit të likuiditetit, duke specifikuar gjithashtu ndarjen dhe pavarësinë midis funksioneve të biznesit, operacionale dhe të monitorimit e kontrollit. Politika është aprovuar dhe rishikohet periodikisht nga Këshilli Drejtues dhe përgjegjësia i përket Komitetit të Aktiveve dhe Detyrimeve (ALCO).

Situata e likuiditetit monitorohet në baza ditore duke kontrolluar nivelin e aktiveve likuide ndaj pasiveve që maturohen për 12 muaj, si dhe ecurinë e flukseve (kumulative) hyrëse dhe dalëse, sipas supozimeve të përcaktuara së brendshmi. Supozimet e brendshme të bankës marrin në konsideratë afatet kontraktuale të zërave të bilancit, sjelljen historike të klientëve të bankës në lidhje me shlyerjen e detyrimeve dhe rinovimin e depozitave dhe mundësinë e letrave më vlerë për tu konvertuar apo për të gjeneruar likuiditet.

Norma e Likuiditetit_Qershor 2021

Aktivët Likuide - Pasivët Afatshkurtra (000/leke)	ALL	Monedha të huaja	Totali
Totali i Aktiveve Likuide	88,298,085	49,635,529	137,933,614
Totali i Pasiveve Afatshkurtra me afat te mbetur maturimi deri ne 1 vit	146,251,618	166,798,220	313,049,838
Ratio e Likuiditetit (në %)	60.37%	29.76%	44.06%
Limiti i lejuar	15.00%	20.00%	20.00%

AKTIVET SIPAS MATURIMIT TË MBETUR

(000/ lekë)	Dite				Muaj			Vite		TOTALI
	1 (O/N)	2-7	8-15	16-30	1-3	3-6	6-12	1-5	> 5	
VEPRIME ME THESARIN DHE NDËRBANKARE	4,934,091	4,696,365	75,611	57,411,439	2,856,870	24,898,098	14,949,302	8,205,122	123,212	118,150,110
Arka	4,420,406	-	-	-	-	-	-	-	-	4,420,406
Llogari rrjedhëse në bankën qendrore	-	1,170,128	-	-	-	-	-	-	-	1,170,128
Rezerva të detyrueshme	-	-	-	30,411,215	-	-	-	-	-	30,411,215
Depozita në bankën qendrore	-	-	-	-	-	-	-	-	-	-
Hua për bankën qendrore	-	-	-	-	-	-	-	-	-	-
Llogari të tjera në bankën qendrore	-	-	-	-	-	-	-	-	-	-
Bono thesari	-	663,860	-	337,497	2,657,802	2,297,421	9,588,710	-	-	15,545,289
Bono të tjera të pranueshme për rifinancim me bankën qendrore	-	-	-	-	-	-	-	-	-	-
Llogari rrjedhëse në institucione financiare rezidente	-	-	-	-	-	-	-	-	-	-
Llogari rrjedhëse në institucione financiare jo rezidente	-	-	-	19,110,212	-	-	-	-	-	19,110,212
Depozita në institucione financiare rezidente	-	-	-	-	-	-	-	-	-	-
Depozita në institucione financiare jo rezidente	513,685	2,859,175	-	3,200,174	-	-	-	-	-	6,573,034
Hua për institucione financiare rezidente	-	3,202	69,386	9,747	195,618	369,647	1,349,876	775,904	123,212	2,896,591
Hua për institucione financiare jo rezidente	-	-	6,226	3,565,223	3,450	22,231,030	3,262,598	7,429,218	-	36,497,744
Llog. të tjera në institucione financiare	-	-	-	777,371	-	-	748,119	-	-	1,525,490
VEPRIMET ME KLIENTËT	245,168	112,786	655,422	617,604	1,554,939	4,535,776	13,685,154	40,628,072	33,268,060	95,302,981
Hua standarte	74,701	110,365	626,691	606,709	1,420,454	4,367,367	12,986,833	31,654,546	31,151,248	82,998,913
- linje kredie	1,681	11,287	13,393	26,494	54,700	102,320	377,496	-	-	587,371
- kredi me keste	73,020	99,078	613,298	580,215	1,365,754	4,265,047	12,609,336	31,654,546	31,151,248	82,411,543
Hua në ndjekje	170,467	2,420	28,731	10,895	134,485	168,409	698,322	4,519,753	935,377	6,668,859
- linje kredie	-	-	-	-	-	-	-	-	-	-
- kredi me keste	170,467	2,420	28,731	10,895	134,485	168,409	698,322	4,519,753	935,377	6,668,859
Hua nënstandard	-	-	-	-	-	-	-	1,498,413	673,230	2,171,643
Hua të dyshimta	-	-	-	-	-	-	-	475,838	304,018	779,856
Hua të humbura	-	-	-	-	-	-	-	2,479,521	204,188	2,683,709
Llogari të tjera të klientëve	-	-	-	-	-	-	-	-	-	-
VEPRIME ME ADMINISTRATËN PUBLIKE	-	2,338	484	5,665	11,607	20,527	37,579	175,029	15,463	268,692
Llogari rrjedhëse	-	-	-	-	-	-	-	-	-	-
Kredi	-	2,338	484	5,665	11,607	20,527	37,579	175,029	15,463	268,692

Llogari të tjera	-	-	-	-	-	-	-	-	-	-
TRANSAKSIONE TË LETRAVE ME VLERË	-	1,846,823	-	3,996,846	5,176,484	25,332,772	23,352,759	100,570,797	41,196,632	201,473,115
Letra me vlerë me të ardhura fikse (BONDE)	-	19,385	-	3,996,846	5,176,484	25,332,772	20,870,901	100,570,797	41,196,632	197,163,818
Letra me vlerë me të ardhura të ndryshueshme	-	-	-	-	-	-	2,481,859	-	-	2,481,859
Letra me vlerë të blera sipas marrëveshjes së rishitjes REPO	-	1,827,438	-	-	-	-	-	-	-	1,827,438
Të tjera	-	-	-	-	-	-	-	-	-	-
ASETE TË TJERA	-	-	-	1,953,311	-	-	4,758,724	1,681,060	5,509,474	13,902,569
I-TOTALI I AKTIVEVE	5,179,259	6,658,312	731,517	63,984,865	9,599,900	54,787,173	56,783,519	151,260,080	80,112,841	429,097,466
II- Zerat jashte bilancit	2,717,127	868,868	-	-	300,690	-	1,720,739	5,152,140	-	10,759,563
-Angazhime financiare te dhena kliente (pjesë e paperdorur e linjave te kredise)	-	-	-	-	-	-	1,720,739	-	-	1,720,739
-Angazhime financiare te dhena Institucione te krediti (pjesë e paperdorur e linjave te kredise)	-	-	-	-	-	-	-	-	-	-
- fonde (valute + leke) e blere ne afat	2,717,127	868,868	-	-	300,690	-	-	5,152,140	-	9,038,824
TOTAL (I+II)	7,896,385	7,527,179	731,517	63,984,865	9,900,590	54,787,173	58,504,258	156,412,220	80,112,841	439,857,028

PASIVET SIPAS MATURIMIT TË MBETUR

(000/ lekë)	Dite				Muaj			Vite		TOTALI
	1 (O/N)	2-7	8-15	16-30	1-3	3-6	6-12	1-5	> 5	
VEPRIMET ME INSTITUCIONET FINANCIARE	9,970,125	361,922	-	4,177,843	7,825,072	-	-	-	-	22,334,962
Llogari rrjedhëse të bankës qendrore	-	-	-	-	-	-	-	-	-	-
Depozita të marra nga banka qendrore	-	-	-	-	-	-	-	-	-	-
Huamarrje nga banka qendrore	-	-	-	-	-	-	-	-	-	-
Llogari të tjera me bankën qendrore	-	-	-	-	-	-	-	-	-	-
Bono thesari të shitura sipas marrëveshjes së riblerjes REPO	6,618,949	-	-	4,177,843	7,825,072	-	-	-	-	18,621,863
Bono të tjera të shitura sipas marrëveshjes së riblerjes REPO	-	-	-	-	-	-	-	-	-	-
Llogari rrjedhëse të institucioneve financiare rezidente	-	11,126	-	-	-	-	-	-	-	11,126
Llogari rrjedhëse të institucioneve financiare jo rezidente	-	50,792	-	-	-	-	-	-	-	50,792



BANKA KOMBETARE TREGTARE

Depozita të marra nga institucionet financiare rezidente	3,351,176	300,004	-	-	-	-	-	-	-	3,651,180
Depozita të marra nga institucionet financiare jorezidente	-	-	-	-	-	-	-	-	-	-
Huamarrje nga institucionet financiare rezidente	-	-	-	-	-	-	-	-	-	-
Huamarrje nga institucionet financiare jorezidente	-	-	-	-	-	-	-	-	-	-
Llogari të tjera të institucioneve financiare	-	-	-	-	-	-	-	-	-	-
VEPRIME ME KLIENTËT	1,052,501	160,113,949	5,524,421	9,614,758	48,551,758	32,678,274	46,593,768	33,376,128	3,744,656	341,250,212
Llogari rrjedhëse	-	107,094,073	-	-	-	-	-	-	-	107,094,073
Llogari depozitash pa afat	-	42,517,471	-	-	-	-	-	-	-	42,517,471
Llogari depozitash me afat	1,052,501	1,823,154	5,524,421	9,614,758	48,551,127	32,678,274	46,539,323	33,292,915	3,744,656	182,821,130
Certifikata depozitash	-	-	-	-	-	-	-	-	-	-
Llogari të tjera të klientëve	-	8,679,251	-	-	631	-	54,444	83,213	-	8,817,539
VEPRIME ME ADMINISTRATEN PUBLIKE	-	1,635,237	-	-	-	-	-	-	-	1,635,237
Llogari rrjedhëse	-	335,067	-	-	-	-	-	-	-	335,067
Llogari depozitash pa afat	-	-	-	-	-	-	-	-	-	-
Llogari depozitash me afat	-	1,300,170	-	-	-	-	-	-	-	1,300,170
Hua të marra nga administratat publike	-	-	-	-	-	-	-	-	-	-
Llogari të tjera të administratave publike	-	-	-	-	-	-	-	-	-	-
VEPRIME ME LETRAT ME VLERË	-	2,296,642	-	-	-	-	-	-	-	2,296,642
Borxhe të përfaqësuara nga letrat me vlerë	-	-	-	-	-	-	-	-	-	-
Letra me vlerë të shitura sipas marrëveshjes së riblerjes REPO	-	2,296,642	-	-	-	-	-	-	-	2,296,642
Të tjera	-	-	-	-	-	-	-	-	-	-
DETYRIME TË TJERA	-	521,081	6,356,496	-	-	-	-	-	-	6,877,577
BURIMET E PËRHERSHME	15,716	2,004	17,018	8,543	47,343	217,854	336,468	4,715,505	43,986,152	49,346,602
I-TOTALI I PASIVEVE	11,038,342	164,930,834	11,897,935	13,801,144	56,424,172	32,896,128	46,930,235	38,091,632	47,730,808	423,741,231
II- Zerat jashte bilancit	2,720,042	624,806	-	-	308,360	-	-	5,385,616	-	9,038,824
-Angazhime financiare te marra (pjese e paperdorur e linjave te kredise)	-	-	-	-	-	-	-	-	-	-
- fonde (valute + leke) e shitur ne afat	2,720,042	624,806	-	-	308,360	-	-	5,385,616	-	9,038,824
TOTAL (I+II)	13,758,383	165,555,640	11,897,935	13,801,144	56,732,532	32,896,128	46,930,235	43,477,248	47,730,808	432,780,056

Tabela 16: Depozita ekuivalente e kapitalit të degës së bankës së huaj

N/A

Tabela 17: Matja dhe kontrolli i kufijve të rrezikut të degës së bankës së huaj

N/A

Tabela 18: Politikat e shpërblimit

Informacion cilësor (a):

i- Komiteti i Burimeve Njerëzore të Bankës kryen funksionin e Komitetit të Shpërblimit. Anëtarët e Komitetit të Burimeve Njerëzore emërohen nga Bordi i Drejtorëve. Anëtarët kanë mandat të pacaktuar.

Përbërja e Komitetit të Burimeve Njerëzore:

- 1- Drejtori i Përgjithshëm – Kryetar i Komitetit
- 2- Drejtori i Grupit të Marketingut dhe Operacioneve – Anëtar
- 3- Drejtori i Grupit të Bankingut të Biznesit dhe Individual – Anëtar
- 4- Drejtuesi i Departamentit të Burimeve Njerëzore – Anëtar (Raportues, pa të drejtë vote)
- 5- Drejtuesi i Departamentit të Rrjetit të Degëve-Anëtar (pa të drejtë vote)

Njësia raportuese dhe zbatuese e Vendimeve të Komitetit të Burimeve Njerëzore është Departamenti i Burimeve Njerëzore.

ii- Politika e shpërblimit të bankës ka qëllim, të shpërblejë dhe të motivojë financiarisht punonjësit e bankës dhe duke ofruar një paketë pagesë sa më kompetitive duke inkurajuar arritjen e rezultateve sa më të larta dhe të qëndrueshme. Të lidhë objektivat personale me ato të kompanisë dhe të ulë riskun e personelit sipas parimeve të Qeverisjes së Korporatës.

Politika e shpërblimit aplikohet për të gjithë punonjësit pavarësisht linjave dhe fushave të punës.

iii- Të gjitha linjat kanë riskun e punës së tyre, i cili është në raport të drejtë me autoritetin dhe përgjegjësitë që ato mbulojnë, datë 30 Qershor 2021.

- Linja e Biznesit ka 301 punonjës
- Linja e Operacioneve ka 401 punonjës
- Linja e Auditit ka 26 punonjës
- Linja e Riskut ka 65 punonjës
- Linja e IT ka 105 punonjës
- Linja e Burimeve Njerëzore ka 8 punonjës
- Linja e Stafit Suport 18 punonjës
- Drejtuesit Ekzekutivë janë 8 punonjës.

Informacion cilesor (b):

- i- Objektivat i politikës së shpërblimit synojnë motivim financiar të punonjësve mbështetur mbi parimin e barazisë/drejtësisë të vlerësuar sipas kriterëve të merita/performaca, përgjegjësia/funksioni, eksperiencia/qendrueshmëria, nivelin profesional/edukimi, nivelin e riskut dhe konkurrenca e tregut.
- ii- Nuk ka pasur ndryshim të politikave të shpërblimeve gjatë kësaj periudhe.
- iii- Banka ka siguruar procedurat standarde dhe e politikave të shpërblimeve dhe kompensimit në teresi, të cilat bëjnë diferencimin në përpjesëtim të drejtë për linjat e punonjësve që mbartin risk më të lartë në punë me qëllim motivimin e tyre sa më të madh.

Informacion sasior (c):

- i- Banka merr në konsideratë dhe bën përpjekjet maksimale për evitimin e riskut gjatë procesit të zbatimit të masës së shpërblimit duke zbatuar rigorozisht parimet e drejtësisë/barazisë në trajtimin e punonjësve, aplikimin standard dhe të njëtrajtshëm të kriterëve të vendosura për shpërblim, informimin e barabartë të të gjithë punonjësve për politikën dhe procedurat që lidhen me shpërblimin dhe transparencën në zbatim.
- ii- Masat kryesore të përdorura nga Banka për të vlerësuar efektshmërinë e politikave të shpërblimit dhe vlerësimin e riskut janë rezultatet e detajuara të sondazheve/pyetesoreve të kryera periodikisht për të gjithë punonjësit mbi këto politika të cilat janë matës të riskut, dhe të cilat vlerësojnë riskun e brendshëm jo vetëm për shpërblimet por edhe për politikën e kompensimit financiar dhe të benefiteve në teresi.
Në lidhje me matjen e riskut të jashtëm, Banka merr pjesë në survey zyrtare vjetore, organizuar nga Shoqata e Bankave për tregun bankar në lidhje me kompensimet dhe benefitet.

Informacion sasior (d):

- i- Matës të kryesore të performancës për bankën dhe për punonjësit janë:
Treguesit financiarë, pjesa e tregut sipas produkteve dhe në teresi, performanca e punonjësve, njësive, përgjegjësia/funksioni, eksperiencia/qendrueshmëria, niveli profesional/edukimi.
- ii- Mesatarja e treguesit shpërblime vjetore/pagën bazë vjetore = 28.6%.
- iii- Kontrolli kufizues i politikës së shpërblimeve.

Informacion sasior (e):

Banka aplikon Politikën e Planit të Investimit për stafin e nivelin drejtues, e cila parashikon e investimin (ngurtesimin) 2 vjeçar të vlerës se bonusit të performancës për këtë segment me norme atraktive interesi. Punonjësi përfiton principalin+interesin e investimit pas maturimit 2 vjeçar në bazë të performancës së qendrueshme dhe vazhdimin të punës në bankë.

Gjithashtu përshtatja e politikës së pagave dhe shpërblimeve në periudhë afatgjatë lidhet me kriteret e performancës së bankës, indeksin e cmimeve të konsumit dhe performancës individuale dhe konkurrenca brenda tregut bankar.

Informacion sasior (f):

Format e shperblimeve të punonjesve sipas elementeve te ndryshueshem te kriterëve janë si me poshte:

- 1- Shperblimet individuale – kriter performance e matshme ne realizimin e traqeteve per produkte dhe sherbime.
- 2- Shperblimet per njesite – kriter performance e e matshme e treguesve të njesise per produkte dhe sherbime.
- 3- Shperblimet per projekte – kriter realizimi ne kohe i projekteve dhe perfitueshmeria e tyre.
- 4- Shperblimet per Stafin Drejtues – kriter performance individuale, e njesise dhe bankes.

Informacion sasior (g):

Gjatë vitit 2021 janë zhvilluar 4 mbledhje të Komitetit të Personelit. Anëtarët e Komitetit të personelit duke qenë punonjës të BKT, për pjesëmarrjen e tyre në këtë komitet nuk trajtohen me pagesë të vecantë.

Tabela 19: Format dhe elementët e shpërblimit për Këshillin Drejtues dhe drejtuesit ekzekutivë

Vlera totale e agreguar e pagesave dhe shpërblimeve për Këshillin Drejtues dhe drejtuesit ekzekutivë është bërë në “cash” dhe përfshihet tek zëri i shpenzimeve të personelit. Detajet janë si më poshtë (në mijë Lek):

	Viti i mbyllur më 30 qershor 2021	Viti i mbyllur më 31 dhjetor 2020
Këshilli Drejtues	92,753	98,575
Drejtuesit ekzekutivë	124,446	253,490
	217,199	352,065

Tabela 20: Politikat kontabël

Baza e përgatitjes

Pasqyrat e konsoliduara financiare janë të shprehura në Lek, të rrumbullakosura në mijëshen më të afërt, nëse nuk është shënuar ndryshe dhe janë përgatitur mbi bazën e kostos historike, përveç se për letrat me vlerë të vendosjes, të cilat llogariten me vlerën e tregut.

Parimet kontabël të zbatuara nga Banka, janë të njëjta me ato të përdorura në përgatitjen e pasqyrave të konsoliduara financiare për vitin e mbyllur më 31 dhjetor 2020.

(i) Filialet

Konsolidimi i një filiali fillon nga momenti kur Banka merr kontrollin mbi filialin dhe ndalon kur Banka humb kontrollin e filialit. Të ardhurat dhe shpenzimet e një filiali, të blerë apo shitur gjatë vitit përfshihen në pasqyrën e konsoliduar të të ardhurave dhe shpenzimeve nga data kur Banka mer kontrollin deri në datën kur Banka humbet kontrollin mbi njësinë.

Pasqyrat financiare të konsoliduara janë përgatitur duke përdorur politika kontabël të njëjta për transaksione të njëjta dhe ngjarje të tjera në rrethana të ngjashme.

(ii) Transaksionet e eleminuara gjatë konsolidimit

Të gjitha aktivet dhe detyrimet, kapitali, të ardhurat, shpenzimet dhe flukset e parave (përveç fitimeve dhe humbjeve nga transaksionet në monedhë të huaj) të lidhura me transaksionet ndërmjet anëtarëve të Grupit janë eliminuar plotësisht në konsolidim. Humbjet e porealizuara janë eliminuar në të njëjtën mënyrë si fitimet e porealizuara, por deri në masën që nuk ka evidencë për humbje të vlerës.

Transaksionet në monedhë të huaj

Transaksionet në monedhë të huaj janë kthyer me kursin e këmbimit në datën kur është kryer transaksioni. Aktivet dhe pasivet monetare, të shprehura në monedhë të huaj, të cilat kontabilizohen me koston historike në datën e transaksionit, janë këmbyer sipas kursit të këmbimit në datën e raportimit. Aktivet dhe pasivet jo monetare, të shprehura në monedhë të huaj, në vlerën e tyre historike, jepen me kursin e këmbimit në datën kur është bërë transaksioni. Diferencat që rrjedhin nga ndryshimi i kursit të këmbimit të valutave të aktiveve e pasiveve monetare janë treguar në pasqyrën e të ardhurave tek “Fitimi (humbja) nga rivlerësimi i valutave, neto”.

Kapitali i paguar është trajtuar si një zë monetar dhe është rivlerësuar në përputhje me parimin e shpjeguar më sipër. Sipas rregullores së Bankës së Shqipërisë, kapitali në monedhë të huaj duhet të paraqitet në bilanc i konvertuar me kursin e këmbimit në datën e transaksionit dhe një “rezervë rivlerësimi” e krijuar në kapitalin e aksionarëve që përfaqëson diferencën në Lek ndërmjet kursit të fundit të periudhës me kursin historik që përdoret për të regjistruar kapitalin e paguar në monedhë të huaj.

Arka dhe llogaritë me Bankën Qendrore

Arka dhe llogaritë me Bankën Qendrore përfshijnë kartëmonedha dhe monedha në arkë dhe gjendje të pakushtëzuara në bankat qendrore, subjekt i një rreziku jo domethënës ndaj ndryshimeve në vlerën e tyre të drejtë, dhe përdoren nga Banka në administrimin e angazhimeve afatshkurtra. Arka dhe llogaritë me Bankën Qendrore mbahen në pasqyrën e bilancit të konsoliduar me kosto të amortizuar.

Depozita dhe llogaritë me bankat

Depozitat dhe llogaritë me bankat përfshijnë depozita ndërbankare dhe zëra që janë në procesin e arkëtimit.

Bonot e thesarit

Bonot e thesarit janë klasifikuar në dy kategori si aktive të vendosjes ose deri në maturim dhe regjistrohen fillimisht me kosto plus interesin e përlllogaritur. Bonot e thesarit janë klasifikuar duke u bazuar në qëllimin dhe aftësinë e Bankës për t'i mbajtur deri në maturitet.

Letrat me vlerë të vendosjes

Letrat me vlerë të vendosjes janë instrumente jo-derivative të cilat janë klasifikuar si të mbajtura për shitje. Letrat me vlerë të vendosjes regjistrohen në çmimin e tregut, me interesin e përlllogaritur për kuponat për t'u paguar. Çdo skonto ose prim i paguar mbi vlerën nominale në momentin e transferimit përlllogaritet deri në datën e pagesës së principalit të letrës me vlerë. Letrat me vlerë të vendosjes, pas regjistrimit të tyre fillestar rimaten me vlerën e tregut dhe humbjet që shkaktohen nga ndryshimi i vlerës së tregut të letrave të vendosjes përfshihen tek fitimi dhe humbja neto për periudhën përkatëse. Këto letra me vlerë konsiderohen si të vendosjes pasi Banka ka si qëllim shitjen e tyre përpara datës së maturimit.

Letrat me vlerë të investimit

Letrat me vlerë të investimit që mbahen deri në maturim janë aktive financiare jo-derivative me pagesa fikse ose të përcaktuara dhe maturitet të përcaktuar, të cilat Banka ka synimin e qartë dhe aftësinë t'i mbajë deri në maturim, dhe të cilat nuk janë përcaktuar si me vlerë të drejtë nëpërmjet fitimit ose humbjes ose si të vlefshme për shitje. Investimet që mbahen deri në maturim mbahen me koston e amortizuar duke përdorur metodën e interesit efektiv, me interesin e përlllogaritur për kuponat për t'u paguar. Çdo skonto ose prim i paguar mbi vlerën nominale në momentin e blerjes përlllogaritet deri në datën e pagesës së principalit të letrës me vlerë.

Huatë dhe paradhëniet për klientët

Huatë dhe paradhëniet për klientët raportohen mbi vlerën e tyre neto me provigjionin e humbjeve specifike nga huatë. Provigjionet krijojnë në zbatim të rregullores Nr. 62 të Bankës së Shqipërisë "Për administrimin e rrezikut të kredisë nga bankat dhe degët e bankave të huaja" (Rregullorja rrezikut të kredisë) e miratuar me vendim të Këshillit Mbikëqyrës datë 14 shtator 2011 (ndryshuar për here të fundit me date 30 Mars 2016). Rregullorja kërkon që Banka të klasifikojë huatë e saj në gjashtë kategori rreziku.

"Kredi me probleme" – janë kreditë e klasifikuara në tre kategoritë e fundit të klasifikimit të kredive.

Provigjionimi i interesit për kategoritë Nenstandarde, Dyshimta dhe të Humbura është 100%

Për çdo kategori rreziku, janë zbatuar normat e mëposhtme të provigjioneve:

Lloji i huasë	Ditë vonese për overdraftet	Ditë vonese për huatë me afat	Norma e provigjionit
Standarde	0 ditë	0 ditë	1%
E pakthyer në afat	1-30 ditë	1-30 ditë	1%
Në ndjekje	31-60 ditë	31-90 ditë	5%
Nënstandarde	61-90 ditë	91-180 ditë	20%
E dyshimtë	91-180 ditë	181-365 ditë	50%
E humbur	Mbi 180 ditë	Mbi 365 ditë	100%

Provigjionet për humbje nga huatë për degën e Kosovës janë krijuar në bazë të Rregullës "Për Për administrimin e rrezikut të kredisë nga bankat dhe degët e bankave të huaja" (e ndryshuar), miratuar nga Banka Qendrore e Kosovës më 9 nëntor 2012. Normat minimale të provigjionit të aplikuar nga dega për çdo kategori janë të njëjta me ato të aplikuar në Shqipëri.

Huatë dhe paradhëniet për klientët raportohen mbi vlerën e tyre neto me provigjionin e humbjeve specifike nga huatë e klasifikuara si nënstandarde, të dyshimta dhe të humbura. Provigjionet e krijuara për humbje të mundshme nga huatë e klasifikuara si standarde, të pakthyer në afat dhe në ndjekje janë regjistruar si provigjione statistikore në anën e detyrimeve të bilancit.

Të ardhurat dhe shpenzimet nga interesat

Të ardhurat dhe shpenzimet nga interesi njihen në pasqyrën e të ardhurave dhe shpenzimeve në bazë të metodës së interesit efektiv. Norma e interesit efektiv është norma që skonton pagesat dhe arkëtimet e ardhshme monetare gjatë jetës së aktivitetit ose detyrimit financiar (ose kur është e përshtatshme një periudhë më e shkurtër) për t'i barazuar me vlerën kontabël të aktivitetit ose detyrimit financiar.

Për llogaritjen e normës efektive të interesit, Banka vlerëson flukset monetare të ardhshme duke marrë parasysh të gjitha kushtet kontraktuale të instrumentit financiar, por jo humbjet e ardhshme.

Llogaritja e normës së interesit efektiv përfshin të gjitha komisionet e paguara ose të marra të cilat janë një pjesë përbërëse e normës efektive të interesit. Kostot e transaksioneve janë kosto shtesë të lidhura drejtpërdrejt me blerjen ose emetimin e një aktivi apo detyrimi financiar.

Të ardhurat nga tarifat dhe komisionet

Të ardhurat nga tarifat dhe komisionet rrjedhin nga shërbimet financiare që ofrohen nga Banka, si transferime fondesh, mbajtjen e llogarive, aktivitetet e huadhënies dhe të tregtimit financiar.

Të ardhurat dhe shpenzimet nga tarifat dhe komisionet, të cilat janë pjesë përbërëse e normës së interesit efektiv në një aktiv ose detyrim financiar përfshihen në matjen e normës së interesit efektiv. Të ardhura të tjera nga komisionet dhe tarifat njihen në momentin që ofrohen shërbimet e lidhura me to.

Shpenzime të tjera nga komisione dhe tarifa lidhen kryesisht me tarifa transaksionesh ose shërbimesh të cilat shpenzohen në momentin që shërbimet përfitohen.

Tatimi mbi fitimin

Banka përcakton shumën e tatueshme në fund të vitit në përputhje me legjislacionin Shqiptar të tatimeve. Në 30 qershor të vitit 2021, tatimi mbi fitimin është i barabartë me 15% (2018: 15%) të fitimit të tatueshëm. Fitimi i tatueshëm llogaritet duke modifikuar fitimin para tatimit për zëra të caktuar të ardhurash dhe shpenzimesh në përputhje me legjislacionin shqiptar. Fitimi përpara tatimit bazohet mbi regjistrimet financiare të mbajtura nga Banka për qëllime rregullatore në përputhje me MRF dhe mund të ndryshojë ndjeshëm nga rezultati financiar i raportuar sipas Standardeve Ndërkombëtare të Raportimit Financiar ("SNRF"). Për më tepër, MRF nuk kërkon që Banka të masë dhe të regjistrojë aktivet dhe detyrimet e shtyra.

Në përcaktimin e shumës së tatimit të vitit Banka merr në konsideratë efektin e disa pozicioneve tatimore të pasigurta dhe nëse do ketë detyrime për tatime apo interesa shtesë. Banka beson se shpenzimet e saj të përlllogaritura për detyrime tatimore janë të përshtatshme për të gjithë vitet tatimore duke e bazuar vlerësimin e saj në shumë faktorë, përfshirë dhe interpretimin e legjislacionit tatimor dhe përvojat e mëparshme. Ky vlerësim mbështetet në vlerësime dhe supozime dhe mund të përfshijë disa gjykime për ngjarje të ardhshme. Informacione të reja që mund të bëhen të ditura, mund të bëjnë që Banka të ndryshojë vlerësimin e saj për përshtatshmërinë e detyrimeve tatimore ekzistuese; këto ndryshime do të ndikojnë shpenzimin tatimor në periudhën që bëhet përcaktimi.

Plani i pensionit

Banka ka krijuar një fond për planin e pensionit (Programi Mbështetës për Stafin – ‘SSP’) i sponsorizuar tërësisht nga punëdhënësi në vitin 2002. Shuma që do të regjistrohej tek ky fond, vendosej në fillim të vitit në masën 5% të shpenzimeve vjetore të planifikuara për pagat e personelit. Gjatë vitit, shuma e përlogaritur regjistrohej tek pasqyra e të ardhurave dhe tek fondi në bazë mujore. Shumat që Banka i detyrohet punonjësve në bazë të planit të mësipërm do të rriten me të ardhura bruto nga interesi nga data që punonjësi largohet nga Banka deri në momentin e daljes në pension.

Shumat do t’u paguhen punonjësve vetëm kur ata arrijnë moshën e pensionit sipas ligjit shqiptar, në këste mujore të barabarta me një minimum prej 75% të pensionit të tyre shtetëror mujor derisa fondi i akumuluar për punonjësit konsumohet.

Bazuar në vendimin e Këshillit Drejtues, të hyrë në fuqi më 30 shtator 2010, Banka ka ndërprerë investimin në fondin SSP, duke e transformuar atë në Programin e Kreditimit të Qëndrueshmërisë së Stafit (‘SRCP’). Shuma e llogaritur për secilin punonjës përfitues nga SSP u ngurtësua në të njëjtën ditë. Shuma e ngurtësuar dhe interesi përkatës vjetor që do të gjenerohet nga investimi në të ardhmen në letra me vlerë të klasifikuara AAA deri në daljen në pension të punonjësit, do t’i shtohet fondit të investimit nga ana e Bankës.

Aktive të qëndrueshme dhe rregullim i ambienteve me qira

Pronat dhe pajisjet janë të shprehura me kosto minus amortizimin e akumuluar, i cili është llogaritur me mënyrën lineare mbi jetën e përdorimit të vlerësuar për këto aktive.

Toka nuk amortizohet.

Amortizimi është llogaritur në përputhje me normat e mëposhtme:

Ndërtesa dhe rregullimi i ambienteve me qira	5%
Mjete transporti	20%
Pajisje dhe mobilim zyre	20%
Pajisje TI dhe elektronike	25%
Pajisje	20%

Veprimet spot të këmbimit valutor

Banka gjatë aktivitetit normal të punës kryen veprime spot të këmbimit valutor, me data shlyerje pas një ose dy ditësh pas datës së transaksionit. Këto transaksione regjistrohen tek zërat jashtë bilancit në datën e transaksionit dhe njihen në datën e shlyerjes së transaksionit.