

Banka Kombëtare Tregtare Sh.a., Tirana

Informacion sipas Rregullores “Për kërkesat minimale të publikimit të informacionit nga Bankat dhe degët e bankave të huaja”
(Sipas Kërkesave të Vendimit Nr.4, date 1.2.2017 Për Miratimin e Rregullores “Për Mbikëqyrjen e Konsoliduar”)

Për periudhën e mbyllur më 31 Mars 2021

PËRMBAJTJA:

Aneksi 1

Tabela 1: Informacion mbi aktivitetin kryesor, organizimin, drejtimin dhe kontrollin e bankave

1. Informacion i përgjithshëm mbi bankën.
2. Informacion mbi strukturën e organizimit, të administrimit dhe të funksionimit të bankës duke përfshirë njësitë e saj funksionale dhe administrative, funksionet e tyre dhe marrëdhëniet raportuese dhe kontrolluese.
3. Informacion mbi aktivitetet e bankave.
4. Informacion mbi filialet e bankave dhe sipërmarrjet në të cilat bankat janë aksionere kryesore.

Aneksi 2

Tabela 2: Bilanci kontabël, pasqyra e të ardhurave dhe shpenzimeve dhe në veçanti tregues të rentabilitetit

Tabela 3: Struktura e kapitalit rregullator

Tabela 4: Mjaftueshmëria e Kapitalit

Tabela 5: Informacion i përgjithshëm cilësor për ekspozimin ndaj rreziqeve

Tabela 6: Rreziku i kredisë: Informacion i përgjithshëm

Tabela 7: Rreziku i kredisë: Informacion për portofolin e kredisë sipas metodës standard

Tabela 8: Teknikat e zbutjes së rrezikut

Tabela 9: Rreziku i kredisë së kundërpatisë

Tabela 10: Titullzimi

Tabela 11: Rreziqet e tregut: Informacion i përgjithshëm

Tabela 12: Rreziku operacional

Tabela 13: Rreziku i likuiditetit

Tiranë, më 31/03/2021

Aneksi 1

Tabela 1: Informacion mbi aktivitetin kryesor, organizimin, drejtimin dhe kontrollin e bankave

1. Informacion i përgjithshëm mbi bankën

Banka Kombëtare Tregtare Sh.a. është një bankë tregtare me numër unik identifikimi (NUIS) J62001011Q, themeluar në datën 01/01/1993 e cila ofron një gamë të gjerë me shërbime të plota.

INFORMACION I PËRGJITHSHËM MBI BANKËN

Emri Subjektit	Banka Kombetare Tregtare
Forma juridike	Shoqeri Aksionere
Adresa	Tiranë, Rruga e Vilave, Lundër 1
Numri - NIPT	J62001011Q
Data e themelimit	01/01/1993
Shuma kapitalit te regjistruar	300,000,000.30 USD
Shuma kapitalit te paguar	300,000,000.30 USD
Numri i aksioneve të emetuara	24,291,498
Vlera nominale e aksionit	12.35 USD
Rritja e kapitalit gjate tremujorit	N/A
Numri i aksioneve te rritura gjate tremujorit	N/A
Vlera nominale e kapitalit te rritur gjate tremujorit	N/A

PASQYRA E NDRYSHIMIT TË KAPITALIT AKSIONAR MË 31 MARS 2021

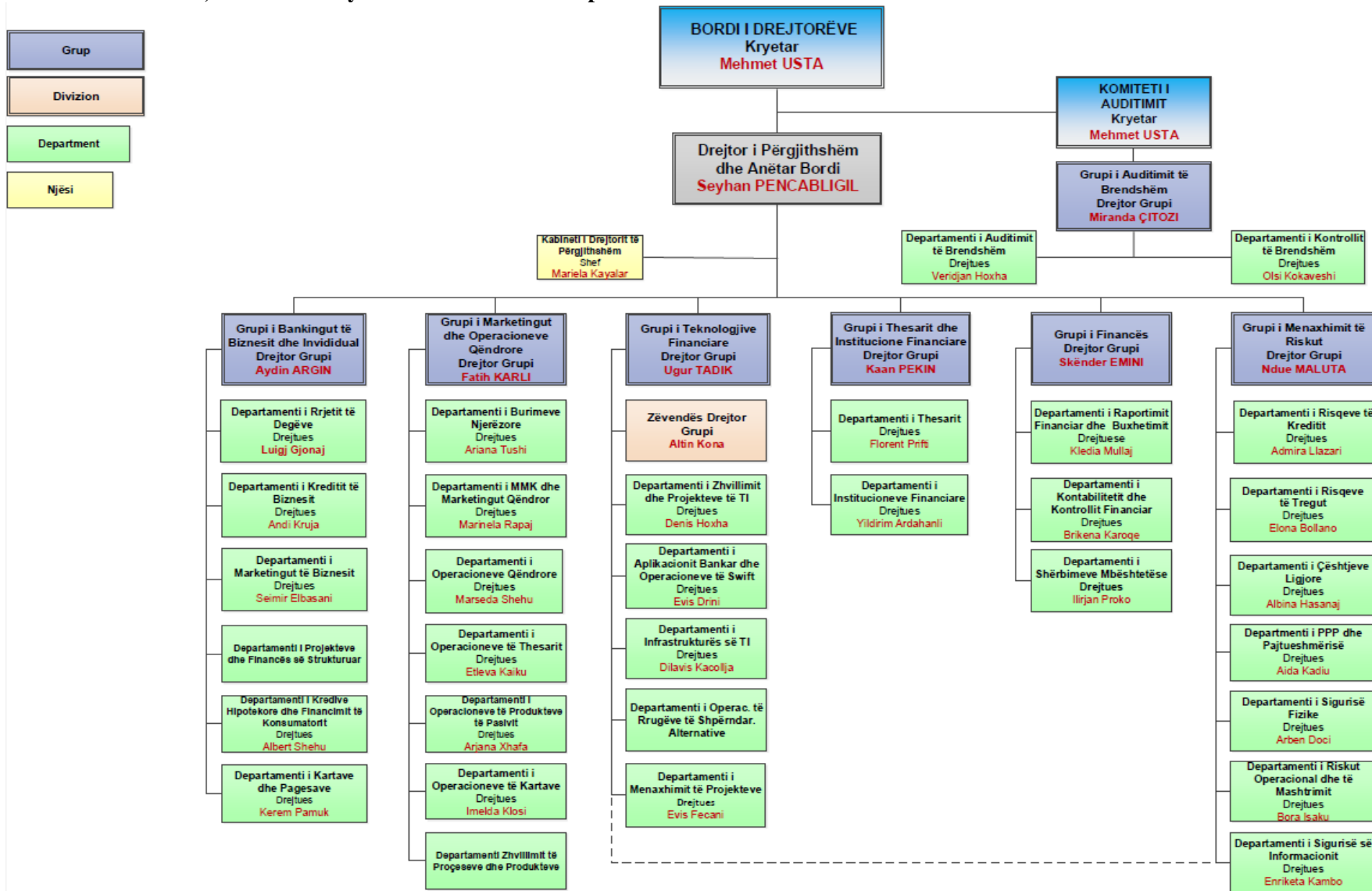
(000/ lekë)	Kapitali Aksionar	Rezerva ligjore	Rezerva rivlerësimit	Fitimi i pashpërndarë	Totali
Gjendja më 31 Dhjetor 2020	33,727,923	3,515,326	(3,475,923)	14,809,894	48,577,220
Krijimi i rezervës ligjore	-	-	-	-	-
Rritja Kapitalit Aksionar	-	-	-	-	-
Dividend për t'u paguar	-	-	-	(4,690,400)	(4,690,400)
Fitimi Neto per periudhen	-	-	-	1,820,418	1,820,418
Fitimi i pashpërndarë nga operacionet e huaja, i rregulluar me kursin e fundit të vitit	-	-	-	4,668,096	4,668,096
Lëvizje në rezervën e rivlerësimit	-	-	1,221,000	-	1,221,000
Gjendja më 31 Mars 2021	33,727,923	3,515,326	(2,254,923)	16,608,008	51,596,334

INFORMACION MBI AKSIONERËT QË KANË PJESËMARRJE INFLUENCUESE

Emri tregtar	Çalık Financial Services
Forma juridike	Shoqeri Aksionere
Adresa e regjistruar	Buyukdere Cad. No.163, 34394 – Zincirlikuyu, Istanbul-Turkey
Përqindjen e aksioneve me të drejta votimi	100%

BKT është krijuar në formën aktuale ligjore më 30 dhjetor 1992, megjithëse dega e saj e parë është hapur në 30 nëntor 1925. BKT është subjekt i Ligjit nr. 8269 “Mbi Bankën e Shqipërisë” me dhjetor 1997 dhe i Ligjit nr. 9662 “Për Bankat në Republikën e Shqipërisë”, të datës 18 dhjetor 2006.

2. Informacion mbi strukturën e organizimit, të administrimit dhe të funksionimit të bankës, duke përfshirë njësitë e saj funksionale dhe administrative, funksionet e tyre dhe marrëdhëniet raportuese dhe kontrolluese



Drejtoria e Përgjithshme e BKT ndodhet në Tiranë. Aktualisht në Shqipëri, Banka zotëron një rrjet prej 60 degësh dhe 3 agjencish doganore. Njëzet e gjashtë prej degëve ndodhen në Tiranë dhe të tjerat në Durrës, Elbasan, Vlorë, Shkodër, Fier, Pogradec, Korçë, Bilisht, Gjirokastër, Delvinë, Sarandë, Orikum, Berat, Kuçovë, Lushnjë, Librazhd, Peqin, Rrogozhinë, Shkozë, Kavajë, Vorë, Kamëz, Fushë Krujë, Laç, Lezhë, Rrëshen, Kukës, Peshkopi, Bushat, Koplík dhe Gramsh, të ndjekura nga agjencitë doganore në Portin e Durrësit, Aeroportin e Rinasit dhe në Çorovodë.

BKT Kosova përfshin 25 njësi. Shtatë njësi ndodhen në Prishtinë, ndërsa të tjerat janë të vendosura në Prizren, Pejë, Gjiilan, Ferizaj, Mitrovicë, Gjakovë, Vushtrri, Fushë Kosovë, Podujevë, Drenas, Rahovec, Viti dhe Lipjan, Dheu i Bardhë, Aeroporti i Prishtinës dhe Skënderaj.

Banka kishte 1,326 punonjës (2019: 1,311) në datën 31 Mars 2021, nga të cilët 391 (2019: 358) i përkasin BKT Kosovës.

Pasqyrat financiare të konsoliduara përfshijnë BKT Shqipëri dhe BKT Kosova (referuar në vazhdim si “Banka” ose “BKT”).

3. Informacion mbi aktivitetet e bankës

Banka Kombëtare Tregtare Sh.a., në përputhje me licencën e lëshuar nga Banka e Shqipërisë si dhe me kriteret e përcaktuara në Ligjin Bankar, mund të ushtrojë aktivitetet e mëposhtëme financiare:

- (1) Të gjitha format e kredihënies, duke përfshirë edhe kredinë konsumatore dhe hipotekare;
- (2) Qiraja Financiare;
- (3) Të gjitha shërbimet e pagesave dhe të transferimit të parave;
- (4) Ofrimin e garancive dhe marrjen e angazhimeve;
- (5) Tregtimin për llogari të saj ose për llogari të klientëve, qoftë dhe në një këmbim valutë, në një treg të vetëorganizuar (OTC) ose ndryshe, si më poshtë:
 - i. Instrumente të tregut të parasë (çeqe, dëftesa, çertifikata depozitash etj.);
 - ii. Këmbim valutë;
 - iii. Produkte derivative (instrumente derivative), duke përfshirë, midis të tjerave, kontrata të së ardhmes (futures) dhe kontrata me opsione (options);
 - iv. Instrumente të këmbimeve valutë dhe instrumente për vlerësimin e normës së interesit, duke përfshirë këtu produkte të tilla si marrëveshje *swap* dhe marrëveshje që përcaktojnë vlerën e interesit në të ardhmen (forward agreements);
 - v. Letra me vlerë të transferueshme;
 - vi. Instrumenta të tjerë të negociueshëm dhe aktive financiare, duke përfshirë veprimet me arin;
 - vii. Pjesëmarrjen në emetimin e të gjitha llojeve të letrave me vlerë, duke përfshirë nënshkrimin dhe vendosjen si agjent (si publik, ashtu edhe privat) dhe kryerjen e shërbimeve lidhur me këto emetime;
- (6)
- (7) Ofrimin e shërbimit të klasave të sigurimit;
- (8) Faktoring-un dhe financimin e transaksioneve tregtare;

(9) Ndërmjetësimin për transaksionet monetare të mëposhtme:

- i. Administrimin e aktiveve të tilla si administrimi i parave dhe i portofolit, administrimi i fondeve, marrja në kujdestari, shërbimet depozituese dhe të besimit;
- ii. Shërbimin për kompensimin dhe shlyerjen e pagesave të aktiveve financiare, duke përfshirë letrat me vlerë, produktet derivative dhe instrumente të tjera të negociueshme;
- iii. Sigurimin dhe transferimin e informacionit financiar si dhe përpunimin e të dhënave financiare e të programeve që kanë lidhje me të nga furnizuesit e shërbimeve të tjera financiare;

(10) Shërbimet këshilluese, ndërmjetësuese dhe shërbime të tjera ndihmëse për të gjitha veprimtaritë e listuara nga pika (1) deri në (9) këtu më sipër, duke përfshirë referencën e kredisë dhe të analizës, kërkimin dhe këshillimin në lidhje me investimet dhe portofolin si dhe këshillimin mbi blerjet e mbi strategjinë dhe ristrukturimin e shoqërive; kujdestar i letrave me vlerë të qeverisë.

(11) Emetimin dhe administrimin e instrumentave të pagesës (të tilla si kartat e kreditit dhe të debitit, çeqet e udhëtarit dhe çeqet bankare, kartat e pagesës dhe pagesat me celular) etj., përfshirë emetimin e parasë elektronike.

4. Informacion mbi filialet e bankave dhe sipërmarrjet në të cilat bankat janë aksionere kryesore

Filialet

Filialet janë njësi (degë) të kontrolluara nga Banka. Kontrolli ekziston kur Banka ka fuqi mbi një njësi ekonomike, është e ekspozuar, ose ka të drejta mbi përfitimet e ndryshueshme nga përfshirja e saj tek njësia, dhe ka aftësinë për të përdorur fuqinë e saj për të ndikuar në përfitimet e njësisë.

BKT hapi degën e saj të parë jashtë territorit të Republikës së Shqipërisë më 3 shtator 2007. Zyra Administrative e kësaj dege u hap në Prishtinë, Kosovë. Banka Qendrore e Kosovës aprovoi më 30 prill 2018 transformimin në filial të Degës së Kosovës të Bankës Kombëtare Tregtare. Të gjitha të drejtat dhe detyrimet që rrjedhin nga Dega e BKT – së në Kosovë do të mbeten të drejta dhe detyrime të BKT Kosova Sh.A si një filial. Data e shkëputjes së BKT Kosovës është efektive nga data 1 janar 2019.

Investime në filiale

Investime në filiale në vlerën 147,743 Lek (2020: 148,391 Lek) përfaqëson kundravlerën e investimit në shumën prej 1,199,600 Euro në kapitalin aksionar të kompanisë Albania Leasing Sh.a me normë pjesëmarrje 29.99%.

Kompania Albania Leasing është regjistruar ligjërisht në 2 gusht 2013. Në datën 21 prill 2014 kompania u licensua nga Banka e Shqipërisë e cila nisi aktivitetin e saj në qershor 2014.

Aneksi 2

Tabela 2: Bilanci kontabël, pasqyra e të ardhurave dhe shpenzimeve dhe në veçanti tregues të rentabilitetit

AKTIVET

(000/ lekë)	31 Mars 2021	31 Dhjetor 2020
VEPRIMET ME THESARIN DHE TRANSAKSIONET NDËRBANKARE	135,241,256	151,332,947
Arka dhe Banka Qendrore	42,529,193	46,917,509
Bono thesari dhe bono të tjera të pranueshme për refinancim me Bankën Qendrore	18,366,255	17,568,690
Llogari rrjedhëse në bankat, institucionet e kreditit dhe institucionet e tjera financiare	20,737,141	13,453,879
Depozita me bankat, institucionet e kreditit dhe institucione të tjera financiare	7,684,092	41,469,109
Hua për bankat, institucionet e kreditit dhe institucionet e tjera financiare	44,518,724	30,703,015
Llogari të tjera me bankat, institucionet e kreditit dhe institucionet e tjera financiare	1,405,851	1,220,744
VEPRIMET ME KLIENTËT	136,283,175	135,627,073
Hua standarde dhe paradhënie për klientët	124,687,905	122,567,627
Hua dhe paradhënie të paguara në afat për klientët	111,704	2,471,233
Hua dhe paradhënie në ndjekje	8,539,980	7,315,192
Hua nënstandarde, neto	2,321,081	2,626,492
Fonde rezervë për mbulimin e humbjeve nga huatë nënstandarde	(602,379)	(668,157)
Hua të dyshimta, neto	341,827	340,139
Fonde rezervë për mbulimin e humbjeve nga huatë e dyshimta	(392,518)	(380,130)
Hua të humbura, neto	(8,238)	(4,310)
Fonde rezervë për mbulimin e humbjeve nga huatë e humbura	(3,823,869)	(3,723,591)
Qeveria Shqiptare dhe administrata publike	288,916	310,701
VEPRIME ME LETRAT ME VLERË	214,336,573	196,219,210
Letra me vlerë me të ardhura fikse	211,823,057	193,806,900
Letra me vlerë me të ardhura të ndryshueshme	2,513,515	2,412,310
MJETE DHE DETYRIME TË TJERA	5,434,670	5,607,441
MJETET E QËNDRUESHME DHE BURIMET E PËRHERSHME	5,277,371	5,373,443
TOTALI	496,573,044	494,160,115

PASIVET

(000/ lekë)	31 Mars 2021	31 Dhjetor 2020
VEPRIMET E THESARIT DHE TRANSAKSIONET NDËRBANKARE	34,506,146	33,864,593
Banka Qendrore	1,536,840	-
Bono thesari dhe bono të tjera të përshtatshme për refinancim me Bankën Qendrore	18,964,448	20,225,177
Llogari rrjedhëse me bankat, institucionet e kreditit dhe institucionet e tjera financiare	2,042,347	2,547,287
Depozita nga bankat, institucionet e kreditit dhe institucionet e tjera financiare	9,690,832	8,822,872
Hua marrë nga bankat, institucionet e kreditit dhe institucionet e tjera financiare	2,260,252	2,257,172
VEPRIMET ME KLIENTËT	397,004,794	395,198,584
QEVERIA SHQIPTARE DHE ADMINISTRATA PUBLIKE	1,379,077	1,921,379
Detyrime ndaj klientëve për llogaritë rrjedhëse dhe depozitat	387,117,670	385,176,364
Llogari të tjera të klientëve	8,508,047	8,100,841
VEPRIME ME LETRAT ME VLERË	3,593,763	4,380,816
Letra me vlerë të blera dhe të shitura sipas marrëveshjes së riblerjes	3,593,763	4,380,816
MJETE DHE DETYRIME TË TJERA	3,213,583	6,092,721
MJETE TË QËNDRUESHME DHE BURIME TË PËRHERSHME	58,254,758	54,623,400
Fondet rezervë specifike	3,532,293	2,946,159
Borxhi i varur	3,126,130	3,100,021
Kapitali i aksionerëve	51,596,334	48,577,220
Kapitali i paguar	33,727,923	33,727,923
Rezerva	3,515,326	3,515,326
Diferenca e rivlerësimit	(2,254,923)	(3,475,923)
Fitimi (humbja) i pashpërndarë	14,787,590	4,800,091
Fitimi (humbja) i vitit ushtrimor	1,820,418	10,009,803
TOTALI	496,573,044	494,160,115

ZËRAT JASHTË BILANCIT

(000/ lekë)	31 Mars 2021	31 Dhjetor 2020
ANGAZHIME FINANCIMI	14,539,729	14,129,594
Angazhime të dhëna	14,539,729	14,129,594
GARANCITË	376,789,864	371,017,031
Garanci të dhëna	7,574,980	6,930,611
Garanci të marra	369,214,884	364,086,420
ANGAZHIME PËR LETRAT ME VLERË	28,932,012	33,131,464
TRANSAKSIONE NË VALUTË	23,645,539	26,271,441
ANGAZHIME PËR INSTRUMENTET FINANCIARE	1,654,323	468,935
TOTALI	445,561,468	445,018,465

LLOGARIA FITIM E HUMBJE

(000/lekë-kumulativ)	31 Mars 2021	31 Dhjetor 2020	30 Shator 2020	30 Qershor 2020	31 Mars 2020
Të ardhura nga interesat	4,367,064	18,398,388	13,647,063	8,848,064	4,191,943
Për veprimet e thesarit dhe ndërbankare	297,118	1,161,535	887,216	609,058	306,927
Nga veprimet me klientët	1,930,448	7,534,925	5,622,729	3,714,371	1,923,311
Nga veprimet me letrat me vlerë	2,139,498	9,701,884	7,137,074	4,524,634	1,961,705
Të tjera	-	44	44	2	-
Shpenzime për interesa	(575,798)	(2,521,970)	(1,923,626)	(1,355,573)	(717,348)
Për veprimet e thesarit dhe ndërbankare	(76,451)	(462,080)	(369,769)	(297,288)	(161,103)
Për veprimet me klientët	(430,940)	(1,707,959)	(1,280,261)	(865,367)	(447,033)
Për borxhet e varura	(39,728)	(162,315)	(121,602)	(80,836)	(40,482)
Për letrat me vlerë të shitura sipas marrëveshjeve të riblerjes	(28,679)	(189,618)	(151,994)	(112,081)	(68,730)
Të tjera	-	-	-	-	-
Të ardhurat nga interesat, neto	3,791,266	15,876,418	11,723,437	7,492,491	3,474,595
Të ardhura nga komisione për shërbime bankare	756,766	2,587,908	1,849,893	1,223,703	673,672
Nga veprimet e thesarit dhe ndërbankare	148,366	295,022	227,904	204,611	114,764
Nga transaksionet me klientët	286,274	1,103,728	764,349	480,476	282,293
Komisione për shërbimet bankare	318,944	1,178,399	849,732	533,441	273,204
Komisione të tjera	3,182	10,760	7,907	5,174	3,411
Shpenzime për komisione	(24,071)	(61,496)	(46,023)	(37,557)	(23,860)
Për veprimet e thesarit dhe ndërbankare	(19,204)	(38,126)	(28,670)	(26,241)	(18,449)
Për transaksionet me klientët	(15)	(169)	(43)	(27)	(21)
Komisione për shërbime bankare	(4,812)	(23,120)	(17,229)	(11,207)	(5,370)
Komisione të tjera	(40)	(80)	(81)	(81)	(20)
Fitim/Humbje nga komisionet, neto	732,695	2,526,413	1,803,870	1,186,146	649,812
Të ardhura të tjera të veprimtarisë bankare	413,468	1,450,888	664,080	433,981	209,534
Shpenzime të tjera të veprimtarisë bankare	(1,396,481)	(1,496,315)	(1,665,935)	(1,567,553)	(2,905,020)
Fitim/Humbje nga veprimtaritë e tjera bankare, neto	(983,013)	(45,427)	(1,001,855)	(1,133,572)	(2,695,486)
Fitim/Humbje nga veprimet me valutat, neto	278,674	(273,726)	110,341	436,842	988,082
Totali i të ardhurave operative	3,819,621	18,083,678	12,635,794	7,981,907	2,417,003
Shpenzimet operative					
Shpenzime për personelin	(624,596)	(2,415,320)	(1,758,807)	(1,146,629)	(616,101)
Taksa të tjera përveç taksave mbi të ardhurat	(890)	(21,737)	(14,149)	(6,258)	(1,272)
Shpenzime të përgjithshme të veprimtarisë	(952,221)	(3,829,859)	(2,748,311)	(1,796,271)	(883,910)
Amortizimi dhe fondet rezervë për zhvlerësimin e mjeteve të qëndrueshme	(181,483)	(685,745)	(508,991)	(335,629)	(168,989)
Totali i shpenzimeve operative	(1,759,189)	(6,952,659)	(5,030,257)	(3,284,787)	(1,670,273)
Të ardhura të jashtëzakonshme	167,472	168,844	79,309	35,734	18,766
Shpenzime të jashtëzakonshme	-	-	-	-	-
Fitim/Humbja nga veprimtaritë e jashtëzakonshme	167,472	168,844	79,309	35,734	18,766
Shpenzime për fonde rezervë për huatë	(110,061)	97,966	179,615	482,209	366,492
Fitim/Humbja para tatimit	2,117,843	11,397,829	7,864,461	5,215,062	1,131,988
Tatimi mbi fitimin	(297,425)	(1,388,026)	(1,102,724)	(735,841)	(161,742)
Fitim/Humbja e vitit	1,820,418	10,009,803	6,761,737	4,479,221	970,246

TREGUESIT E RENTABILITETIT

	31 Mars 2021	31 Dhjetor 2020	30 Shator 2020	30 Qershor 2020	31 Mars 2020
1. Kthyesmeria nga aktivet mesatare (ROAA) [te ardhurat neto / aktivet mesatare *100] (*)	1.5%	2.1%	1.9%	1.9%	0.9%
2. Rezultati neto i jashtezakonshem / aktivet mesatare	0.0%	0.0%	0.0%	0.0%	0.0%
3. Shpenzimet e pergjithshme te veprimtarise / te ardhurat bruto te veprimtarise	47.4%	38.1%	39.1%	38.7%	60.0%
4. Te ardhurat neto nga interesi / shpenzimet e pergjithshme te veprimtarise	215.6%	229.1%	233.7%	228.5%	208.2%
5. Kthyesmeria nga kapitali aksionar mesatar (ROAE) [te ardhurat neto/kapitali aksioner mesatar *100] (*)	14.4%	21.4%	19.6%	19.4%	8.3%
6. Aktive per punojes [totali I aktiveve/ numri i rregjistruar i punojesve] ne Lek'000	371,132	363,873	369,151	370,174	360,527
7. Te ardhurat neto nga interesat / aktivet mesatare	0.8%	3.4%	2.5%	1.6%	0.8%
8. Te ardhurat nga interesat / aktivet mesatare	0.9%	3.9%	2.9%	1.9%	0.9%
9. Shpenzime per interesa / aktive mesatare	0.1%	0.5%	0.4%	0.3%	0.2%
10. Te ardhurat neto nga interesat / te ardhurat bruto te veprimtarise	102.2%	87.3%	91.5%	88.5%	124.8%
11. Te ardhurat neto nga veprimtarite e tjera / aktivet mesatare	0.4%	2.4%	1.7%	1.1%	0.2%
12. Shpenzimet jo per interesa / te ardhurat bruto te veprimtarise	62.3%	43.4%	44.5%	44.2%	68.2%
13. Shpenzime personeli / te ardhurat bruto te veprimtarise	16.8%	13.3%	13.7%	13.5%	22.1%
14. Shpenzime per provigjone / aktivet mesatare	0.2%	0.1%	0.2%	0.2%	0.5%

(*) Normat e mësipërme ROAA dhe ROAE janë norma vjetore.

Tabela 3: Struktura e kapitalit rregullator

KAPITALI RREGULLATOR PËR MBULIMIN E RREZIQEVE TË KREDISË

(000/ lekë)	31 Mars 2021	31 Dhjetor 2020
KAPITALI BAZË		
I. Elementet përbërëse që shtohen (A):	44,253,089	43,046,639
II. Elementet përbërëse që zbriten (B):	-	-
Totali Kapitalit Bazë C=(A-B)	44,253,089	43,046,639
KAPITALI SHITESË		
III. Elementet përbërëse (J):	3,025,412	3,100,021
IV. Elementet përbërëse që zbriten (P+Q+V):		
Totali i kapitalit shtesë	3,025,412	3,100,021
Totali i kapitalit bazë dhe kapitalit shtesë: E=(JA+CA)	47,278,501	46,146,660

Tabela 4: Mjaftueshmëria e Kapitalit

RAPORTI I MJAFTUSHMËRISË SË KAPITALIT

(000/ lekë)	31 Mars 2021	31 Dhjetor 2020
1. Totali i aktiveve dhe zërave jashtë bilancit të ponderuara me rrezikun	307,673,337	293,080,148
2. Kapitali rregullator	47,278,501	46,146,660
3. Kapitali bazë i llogaritur	44,253,089	43,046,639
4. Raporti i mjaftueshmërisë së kapitalit (2/1) *100	15.37%	15.75%
5. Raporti i modifikuar i mjaftueshmërisë së kapitalit (3/1) *100	14.38%	14.69%
6. Raporti minimal i modifikuar	6.00%	6.00%
7. Raporti minimal i mjaftueshmërisë së kapitalit	12.00%	12.00%

Informacioni cilësor (a)

Mjaftueshmëria e Kapitalit është një faktor kyç në vendosjen e objektivave të investimeve në të ardhmen nga Banka. Një pjesë e rëndësishme në llogaritjen e saj është dhe llogaritja e ekspozimeve të ponderuara me rrezik. Bazuar në diversitetin e aktivitetit të BKT-së, procesi i menaxhimit të rreziqeve kalon në disa hapa: identifikimi, vlerësimi, matja, agregimi dhe menaxhimi, si dhe alokimi i kapitalit të bankës nëpër linjat e biznesit.

Llogaritja e mjaftueshmërisë së kapitalit në BKT kryhet bazuar në rregulloren Nr. 48 “Për Raportin e Mjaftueshmërisë së Kapitalit” dhe rregulloren Nr. 69 “Për Kapitalin Rregullator”.

Rreziku i Kredisë

Rreziku i kredisë është rreziku që vjen nga mosgatishmëria apo paaftësia e debitorit për të përmbushur kontratat e kredisë, duke çuar në humbje ekonomike për bankën, duke qenë se ajo mund të humbasë si principalin ashtu edhe kolateralin. Ekspozimet të cilat mbartin një rrezik kredie trajtohen bazuar në Metodën Standarte. Metoda Standarte mat rrezikun e kredisë përmes peshave fikse të rrezikut, të cilat janë të paracaktuara nga rregullatori.

Rreziku i Tregut

Rreziku i tregut është rreziku i humbjes në pozicionin në bilanc dhe jashtë-bilancit si rezultat i ndryshimeve të çmimeve në tregun financiar, duke përfshirë normat e këmbimit valutor, Swap-et dhe të gjitha llojet e transaksioneve të bëra në tregjet financiare ndërkombëtare. Bazuar në rregulloren e Bankës së Shqipërisë, llogaritet kërkesa për kapital për të mbuluar rreziqet e tregut, rrezikun e pozicionit dhe rrezikun e përqëndrimit si dhe kërkesa për kapital për të mbuluar rrezikun e kursit të këmbimit dhe rrezikun e shlyerjes.

Rreziku Operacional

Rreziku operacional është rreziku i humbjeve që rezultojnë nga procese të brendshme të papërshtatshme ose të dështuara, njerëzit dhe sistemet ose nga ngjarje të jashtme. Ai përfshin rrezikun ligjor, por përjashton rrezikun strategjik dhe atë reputacional. Kërkesa për kapital për rrezikun operacional llogaritet sipas Metodës së Indikatorit Bazë (*Basic Indicator Approach*). Kërkesa për kapital llogaritet bazuar në mesataren e tre viteve të fundit të të ardhurave neto të aktivitetit të bankës, të cilat ponderohen me një koeficient α 15%.

Rreziku i Kredisë së Kundërpartisë

Rreziku i kredisë së kundërpartisë rrjedh nga aktiviteti direkt i bankës i tregtimit të derivativëve dhe letrave me vlerë në bursa të ndryshme. Llogaritja e kërkesës për kapital për këtë rrezik, kryhet duke marrë në konsideratë të gjitha ekspozimet në librin e bankës dhe në librin e tregtueshëm. Kërkesa për kapital bazohet në rregulloren e Bankës së Shqipërisë, ku në varësi të llojit të ekspozimit, perdoret një nga dy metodat: metoda e ekspozimit origjinal ose metoda e vlerësimit mark-to-market, kryesisht për kontratat e së ardhmes së indekseve ose të kontratave të differences (CFD).

Kapitali Rregullator

Kapitali Rregullator, bazuar në kërkesat e Bankës së Shqipërisë përbehet nga: kapitali i nivelit të parë (Tier 1) dhe kapitali i nivelit të dytë (Tier 2). Kapitali i nivelit të parë është i ndarë në: kapitalin bazë të nivelit të parë dhe kapitalin shtesë të nivelit të parë. Kapitali i nivelit të dytë përfshin instrumenta kapitali, aksionet preferenciale, borxhin e varur si dhe primet e emëtimit të lidhura me instrumentet e sipërpërmendura.

Minimumi i kërkuar për normën e kapitalit bazë të nivelit të parë është 4.5% ndaj ekspozimeve të ponderuara me rrezik, për normën e kapitalit të nivelit të parë është 6% e ekspozimeve të ponderuara me rrezik dhe për normën e kapitalin rregullator është 12% e ekspozimeve të ponderuara me rrezik.

Në tabelën e mëposhtme, janë paraqitur vlerat e kërkesës për kapital për secilën prej klasave të aktiveve, të klasifikuara sipas peshës së rrezikut që ato kanë:

NORMA E MJAFTUESHMËRISË SË KAPITALIT 31 MARS 2021

Klasat e Ekspozimeve (000/ lekë)	Totali i Aktiveve me rrezik (perpara ponderimeve)	Ekspozimet e Ponderuara me Rrezik
I. Rreziku i Kredisë - Asetet e Ponderuara me Rrezik	510,202,521	266,302,175
Asetet pa risk me peshë rreziku 0%	157,283,522	-
Asetet me rrezik të ulët me peshë rreziku 20%	39,072,220	7,749,450
Asetet me peshë rreziku 35%	16,063,858	5,622,350
Asetet me peshë rreziku 50%	52,802,659	26,431,115
Asetet me peshë rreziku 75%	41,597,983	25,280,882
Asetet me peshë rreziku 85%	792,360	673,506
Asetet me peshë rreziku 100%	174,293,366	160,274,809
Asetet me peshë rreziku 125%	1,306,541	666,463
Asetet me peshë rreziku 150%	26,191,303	38,615,658
Asetet me peshë rreziku 250%	147,743	369,357
Ekspozime Titullzimi	129,523	97,142
Rreziku i Kunderpartisë	521,443	521,443
II. Kërkesa për Kapital për Rrezikun e Tregut	20,016,931	20,016,931
Kërkesa për Kapital për Rrezikun e Kursit të Këmbimit	12,006,872	12,006,871
Kërkesa për Kapital për Rrezikun e Pozicionit	8,010,060	8,010,060
Kërkesa për Kapital për Rrezikun e Përqendrimit	-	-
III. Rreziku Operacional	21,354,231	21,354,231
Metoda e Treguesit të Thjeshtë	21,354,231	21,354,231
IV. Rregullime të kërkuara nga Rregullatori	-	-
Totali i Klasave të Ekspozimeve (Rreziku i Kredisë, i Tregut, Operacional dhe Rregullimet)	-	307,673,337
Kapitali Rregullator	-	47,227,378
Ratio e Mjaftueshmërisë së Kapitalit		15.35%

Tabela 5: Informacion i përgjithshëm mbi ekspozimin ndaj rreziqeve

Grupi i Menaxhimit të Riskut është përgjegjës për të identifikuar, matur, monitoruar, parandaluar dhe raportuar aktivitetin e lidhur me menaxhimin e rrezikut të kredisë, rrezikut të tregut, rrezikut të likuiditetit, rrezikut operacional, rrezikut ligjor, përputhshmërisë dhe aktivitetet kundër pastrimit të parave.

Grupi i Menaxhimit të Riskut është një funksion që kryen në mënyrë të pavarur aktivitetin e tij nga funksionet e tjera të cilat kryejnë biznes dhe marrin përsipër rrezik.

Bazuar në aktivitetin e Grupit të Menaxhimit të Riskut, është hartuar Politika e Menaxhimit të Risqeve, e cila përcakton qartë modelin e mbrojtjes së bankës, nivelin e pranuar të rrezikut si dhe parimet e manaxhimit të rrezikut në BKT.

Banka operon bazuar në modelin e tri linjave të mbrojtjes të manaxhimit të rreziqeve. Në Linjën e parë të mbrojtjes janë përfshirë të gjitha njësitë e linjave të biznesit të cilat janë dhe burimi i rreziqeve. Linja e dytë e mbrojtjes është një funksion i pavarur i manaxhimit dhe kontrollit të rreziqeve. Linja e tretë e mbrojtjes është Grupi i Auditit të Brendshëm, i cili mundëson efektivitetin dhe eficiencën e kontrollit të bankës. Të trija linjat e mbrojtjes janë të pavarura nga njera tjetra dhe arrijnë të mundësojnë që të respektohen principet e Bankës në të gjitha nivelet e saj.

Grupi është i përbërë nga 7 departamente, të cilat janë përgjegjëse për të ndërmarrë veprimet dhe për të kryer detyrat e duhura dhe përmbushjen e qëllimeve të Grupit. Në mënyrë specifike, departamentet janë: Departamenti i Rrezikut të Kredisë, Departamenti i Rreziqe të Tregut, Departamenti i Rreziqeve Operacional dhe të Mashtrimit, Departamenti i Çështjeve Ligjore, Departamenti i Parandalimit të Pastrimit të Parave dhe Përputhshmërisë, Departamenti i Sigurisë së Informacionit dhe Departamenti i Sigurisë Fizike.

Politikat dhe procedurat e manaxhimit të rrezikut janë hartuar me qëllim që të përcaktojnë mënyrën e identifikimit dhe analizimit të rreziqeve me të cilat përballet Banka, të vendosin mjete kontrolli të përshtatshme për rreziqet, si dhe të përcaktojnë mënyrën e kontrollit, monitorimit dhe përmbajtjes me limitet e përcaktuara. Politikat dhe sistemet e manaxhimit të rrezikut rishikohen në mënyrë periodike me qëllim përditësimin e tyre me teknikat më të fundit identifikuese dhe analizuese dhe zhvillimin e aktivitetit të bankës dhe përfshirjen e burimeve të reja të rrezikut.

Grupi raporton në mënyrë periodike tek Drejtori Ekzekutiv i Bankës, strukturat monitoruese dhe Këshilli Drejtues.

Tabela 6: Rreziku i kredisë: Informacion i përgjithshëm

Ekspozimet ndaj Rreziqeve dhe Vlerësimi i Tyre

Rreziku i kredisë

Administrimi i rrezikut financiar

Instrument financiar është çdo kontratë që të jep të drejtën të marrësh para ose një aktiv tjetër financiar nga një palë tjetër (aktiv financiar) ose të detyron të transferosh para ose një aktiv tjetër financiar tek një palë tjetër (detyrim financiar).

Instrumentat financiare e ekspozojnë Bankën ndaj një sërë risqesh. Risqet më të rëndësishme me të cilat përballet Banka janë rreziku i kredisë, rreziku i likuiditetit dhe rreziku i tregut. Rreziku i tregut përfshin rrezikun e monedhës të huaj, rrezikun e normës së interesit dhe rrezikun e çmimeve të tjera.

Rreziku i kredisë

Rreziku i kredisë është rreziku i humbjes financiare të Bankës nëse një klient ose kundërpartia e një instrumenti financiar dështon të shlyejë detyrimet e tij kontraktuale, dhe vjen kryesisht nga huatë dhe paradhëniet e Bankës ndaj klientëve dhe bankave të tjera dhe investimeve në letra me vlerë. Për qëllime të raportimit në manaxhimin e rrezikut, Banka i merr në konsideratë të gjithë elementët e ekspozimit të rrezikut të kredisë (si rreziku i dështimit individual, i vendit dhe sektorit). Banka ka krijuar një Komitet Kreditsi për mbikëqyrjen e miratimit të kërkesave për kredi. Kërkesat për kredi për shuma mbi 1,000,000 Euro aprovohen me vendim të Këshillit Drejtues të Bankës. Ka fokusim të vazhdueshëm mbi cilësinë e huave, si në kohën e aprovimit, ashtu edhe gjatë gjithë jetëgjatësisë së tyre.

(b) Shpërndarja e kredisë sipas qëllimit të përdorimit të kredisë (000/lekë)	Teprica mesatare bruto e kredisë gjatë periudhës tremujore	Interesi i përlogaritur
Korporata jofinanciare publike	4,741,768	1,977
ALL	4,741,768	1,977
Overdraft	3,672,401	-
Kapital qarkullues	-	-
Blerje pajisjesh	241,597	496
Pasuri të paluajtshme	827,770	1,481
Hua të tjera	-	-
USD	-	-
Overdraft	-	-
Kapital qarkullues	-	-
Blerje pajisjesh	-	-
Pasuri të paluajtshme	-	-
Hua të tjera	-	-
EUR	-	-
Overdraft	-	-
Kapital qarkullues	-	-
Blerje pajisjesh	-	-
Pasuri të paluajtshme	-	-
Hua të tjera	-	-
Të tjera monedha	-	-
Overdraft	-	-
Kapital qarkullues	-	-
Blerje pajisjesh	-	-
Pasuri të paluajtshme	-	-
Hua të tjera	-	-
Korporata jofinanciare private	44,407,191	281,038
ALL	21,652,473	92,229
Overdraft	2,564,036	354
Kapital qarkullues	3,497,856	9,401
Hua për çelje biznesi	7,551,419	39,295
Blerje pajisjesh	269,551	1,152
Pasuri të paluajtshme	7,769,611	42,026
Hua për investime në instrumenta financiare	-	-
USD	1,962,624	17,652
Overdraft	-	-
Kapital qarkullues	18,743	249
Hua për çelje biznesi	-	-
Blerje pajisjesh	-	-
Pasuri të paluajtshme	1,943,881	17,403
Hua për investime në instrumenta financiare	-	-

EUR	20,792,094	171,156
Overdraft	1,840,754	295
Kapital qarkullues	2,329,704	8,068
Hua për çelje biznesi	1,655,991	9,864
Blerje pajisjesh	148,967	608
Pasuri të paluajtshme	14,816,677	152,321
Hua për investime në instrumenta financiare	-	-
Të tjera monedha	-	-
Overdraft	-	-
Kapital qarkullues	-	-
Hua për çelje biznesi	-	-
Blerje pajisjesh	-	-
Pasuri të paluajtshme	-	-
Hua për investime në instrumenta financiare	-	-
Individë + Institucionet jo me qëllim fitimi që u shërbejnë individëve	36,723,572	124,169
ALL	34,087,106	116,112
Overdraft	1,586,671	5,714
Mallra jo të qëndrueshëm	3,165,681	18,770
Mallra të qëndrueshëm	1,273,718	3,848
Hua për blerje banesash	24,649,683	70,001
Hua për qëllime të tjera	3,411,353	17,779
<i>nga të cilat: për të vetëpunësuarit</i>	<i>1,340,117</i>	<i>10,681</i>
USD	7,615	20
Overdraft	66	-
Mallra jo të qëndrueshëm	-	-
Mallra të qëndrueshëm	1,820	3
Hua për blerje banesash	91	3
Hua për qëllime të tjera	5,639	14
<i>nga të cilat: për të vetëpunësuarit</i>	<i>-</i>	<i>-</i>
EUR	2,628,851	8,037
Overdraft	11,719	-
Mallra jo të qëndrueshëm	26,086	511
Mallra të qëndrueshëm	482,643	761
Hua për blerje banesash	1,320,888	4,425
Hua për qëllime të tjera	787,515	2,340
<i>nga të cilat: për të vetëpunësuarit</i>	<i>197,316</i>	<i>557</i>
Të tjera monedha	-	-
Overdraft	-	-
Mallra jo të qëndrueshëm	-	-
Mallra të qëndrueshëm	-	-
Hua për blerje banesash	-	-
Hua për qëllime të tjera	-	-
<i>nga të cilat: për të vetëpunësuarit</i>	<i>-</i>	<i>-</i>
Totali	85,872,531	407,184

* Të dhënat paraqesin totalin e huave të BKT Shqipëri pa përfshirë huatë ndërkombëtare.

(c) KLASIFIKIMI I PORTOFOLIT TË KREDIVE SIPAS SHPËRNDARJES GJEOGRAFIKE (1)

(000/ lekë)	Rrethi Tiranë	Rrethi Durrës	Rrethi Elbasan	Rrethi Shkodër	Rrethi Korcë	Rrethi Vlorë	Rrethi Lushnjë	Rrethi Gjrokastër	Rrethi Fier
HUA_AFATSHKURTER	8,997,887	615,778	230,239	76,607	75,363	525,016	281,768	23,479	140,116
ALL	7,461,460	228,920	214,111	66,968	75,363	125,466	281,339	23,479	136,642
Qeveria qendrore	-	-	-	-	-	-	-	-	-
Qeveria lokale	-	-	-	-	-	-	-	-	-
Banka qendrore	-	-	-	-	-	-	-	-	-
Bankat	-	-	-	-	-	-	-	-	-
Shoqëritë e Kursim Kreditit	-	-	-	-	-	-	-	-	-
Korporata të tjera financiare (përveç shoqërive të sigurimit dhe fondeve të pensionit)	871,589	3,265	-	-	-	-	-	-	-
Shoqëritë e sigurimit dhe fondet e pensionit	-	-	-	-	-	-	-	-	-
Korporata jofinanciare publike	3,635,152	-	-	-	-	-	-	-	-
Korporata jofinanciare private	1,963,544	108,019	90,339	3,960	48,276	53,583	263,432	15	90,623
Individët +institucionet jo me qëllim fitimi që u shërbejnë individëve	991,175	117,636	123,773	63,008	27,088	71,882	17,907	23,464	46,019
VALUTE	1,536,427	386,858	16,128	9,639	-	399,550	429	-	3,474
Qeveria qendrore	-	-	-	-	-	-	-	-	-
Qeveria lokale	-	-	-	-	-	-	-	-	-
Banka qendrore	-	-	-	-	-	-	-	-	-
Bankat	-	-	-	-	-	-	-	-	-
Shoqëritë e Kursim Kreditit	-	-	-	-	-	-	-	-	-
Korporata të tjera financiare (përveç shoqërive të sigurimit dhe fondeve të pensionit)	3,854	-	-	-	-	-	-	-	-
Shoqëritë e sigurimit dhe fondet e pensionit	-	-	-	-	-	-	-	-	-
Korporata jofinanciare publike	-	-	-	-	-	-	-	-	-
Korporata jofinanciare private	1,510,332	386,760	16,085	9,330	-	383,012	429	-	3,474
Individët dhe institucionet jo me qëllim fitimi që u shërbejnë individëve	22,241	99	42	309	-	16,538	-	-	-

KLASIFIKIMI I PORTOFOLIT TË KREDIVE SIPAS SHPËRNDARJES GJEOGRAFIKE (2)

(000/ lekë)	Rrethi Tiranë	Rrethi Durrës	Rrethi Elbasan	Rrethi Shkodër	Rrethi Korcë	Rrethi Vlorë	Rrethi Lushnjë	Rrethi Gjirokastrë	Rrethi Fier
HUA_AFATMESME	8,023,403	887,138	611,375	302,961	272,891	746,532	242,479	79,492	246,937
<i>ALL</i>	6,211,904	637,165	609,874	287,187	266,431	304,434	242,479	79,035	237,065
Qeveria qendrore	-	-	-	-	-	-	-	-	-
Qeveria lokale	-	-	260,408	-	-	16,651	-	-	-
Banka qendrore	-	-	-	-	-	-	-	-	-
Bankat	-	-	-	-	-	-	-	-	-
Shoqëritë e Kursim Kreditit	-	-	-	-	-	-	-	-	-
Korporata të tjera financiare (përveç shoqërive të sigurimit dhe fondeve të pensionit)	1,775,750	-	-	-	-	-	-	-	-
Shoqëritë e sigurimit dhe fondet e pensionit	-	-	-	-	-	-	-	-	-
Korporata jofinanciare publike	225,978	-	-	-	-	-	-	-	-
Korporata jofinanciare private	2,058,718	335,222	110,544	49,790	93,818	134,985	145,712	5,326	59,083
Individët +institucionet jo me qëllim fitimi që u shërbejnë individëve	2,151,458	301,944	238,922	237,397	172,614	152,798	96,767	73,709	177,982
VALUTE	1,811,498	249,973	1,501	15,774	6,460	442,098	-	457	9,872
Qeveria qendrore	-	-	-	-	-	-	-	-	-
Qeveria lokale	-	-	-	-	-	-	-	-	-
Banka qendrore	-	-	-	-	-	-	-	-	-
Bankat	-	-	-	-	-	-	-	-	-
Shoqëritë e Kursim Kreditit	-	-	-	-	-	-	-	-	-
Korporata të tjera financiare (përveç shoqërive të sigurimit dhe fondeve të pensionit)	1,883	-	-	-	-	-	-	-	-
Shoqëritë e sigurimit dhe fondet e pensionit	-	-	-	-	-	-	-	-	-
Korporata jofinanciare publike	-	-	-	-	-	-	-	-	-
Korporata jofinanciare private	1,580,367	223,594	-	2,914	-	416,099	-	-	707
Individë dhe institucionet jo me qëllim fitimi që u shërbejnë individëve	229,249	26,378	1,501	12,860	6,460	25,998	-	457	9,164

KLASIFIKIMI I PORTOFOLIT TË KREDIVE SIPAS SHPËRNDARJES GJEOGRAFIKE (3)

(000/ lekë)	Rrethi Tiranë	Rrethi Durrës	Rrethi Elbasan	Rrethi Shkodër	Rrethi Korcë	Rrethi Vlorë	Rrethi Lushnjë	Rrethi Gjirokastër	Rrethi Fier
HUA_AFATGJATE	49,430,007	2,541,875	2,197,142	1,651,140	808,600	1,990,034	381,558	478,300	1,107,995
<i>ALL</i>	<i>31,222,071</i>	<i>1,967,625</i>	<i>1,331,229</i>	<i>1,398,089</i>	<i>805,496</i>	<i>1,741,529</i>	<i>342,547</i>	<i>473,316</i>	<i>1,060,765</i>
Qeveria qendrore	11,857	-	-	-	-	-	-	-	-
Qeveria lokale	-	-	-	-	-	-	-	-	-
Banka qendrore	-	-	-	-	-	-	-	-	-
Bankat	-	-	-	-	-	-	-	-	-
Shoqëritë e Kursim Kreditit	-	-	-	-	-	-	-	-	-
Korporata të tjera financiare (përveç shoqërive të sigurimit dhe fondeve të pensionit)	405,126	-	-	-	-	-	-	-	-
Shoqëritë e sigurimit dhe fondet e pensionit	-	-	-	-	-	-	-	-	-
Korporata jofinanciare publike	817,362	-	-	-	-	-	-	-	-
Korporata jofinanciare private	14,362,492	80,803	342,918	89,054	111,778	266,590	38,372	4,819	77,068
Individët +institucionet jo me qëllim fitimi që u shërbejnë individëve	15,625,234	1,886,822	988,311	1,309,035	693,718	1,474,939	304,175	468,496	983,697
VALUTE	18,207,935	574,250	865,913	253,051	3,104	248,505	39,011	4,985	47,231
Qeveria qendrore	-	-	-	-	-	-	-	-	-
Qeveria lokale	-	-	-	-	-	-	-	-	-
Banka qendrore	-	-	-	-	-	-	-	-	-
Bankat	-	-	-	-	-	-	-	-	-
Shoqëritë e Kursim Kreditit	-	-	-	-	-	-	-	-	-
Korporata të tjera financiare (përveç shoqërive të sigurimit dhe fondeve të pensionit)	-	-	-	-	-	-	-	-	-
Shoqëritë e sigurimit dhe fondet e pensionit	-	-	-	-	-	-	-	-	-
Korporata jofinanciare publike	-	-	-	-	-	-	-	-	-
Korporata jofinanciare private	16,678,667	263,455	846,821	213,770	-	114,153	22,737	-	-
Individët dhe institucionet jo me qëllim fitimi që u shërbejnë individëve	1,529,268	310,795	19,092	39,281	3,104	134,352	16,274	4,985	47,231
Totali	66,451,297	4,044,792	3,038,757	2,030,708	1,156,854	3,261,582	905,805	581,271	1,495,048

KLASIFIKIMI I PORTOFOLIT TË KREDIVE SIPAS SHPËRNDARJES GJEOGRAFIKE (4)

(000/ lekë)	Rrethi Berat	Rrethi Pogradec	Rrethi Sarandë	Rrethi Peshkopi	Rrethi Kukës	Rrethi Lezhë	Rrethi Burrel	Rrethi Kavajë	Rrethi Përmet
HUA_AFATSHKURTER	61,491	40,073	24,997	83,002	23,879	60,842	-	36,280	-
ALL	61,491	40,073	24,997	83,002	23,879	58,939	-	32,303	-
Qeveria qendrore	-	-	-	-	-	-	-	-	-
Qeveria lokale	-	-	-	-	-	-	-	-	-
Banka qendrore	-	-	-	-	-	-	-	-	-
Bankat	-	-	-	-	-	-	-	-	-
Shoqëritë e Kursim Kreditit	-	-	-	-	-	-	-	-	-
Korporata të tjera financiare (përveç shoqërive të sigurimit dhe fondeve të pensionit)	-	-	-	-	-	-	-	-	-
Shoqëritë e sigurimit dhe fondet e pensionit	-	-	-	-	-	-	-	-	-
Korporata jofinanciare publike	-	-	-	-	-	-	-	-	-
Korporata jofinanciare private	35,901	32,335	12,405	66,974	11,798	31,205	-	7,135	-
Individët +institucionet jo me qëllim fitimi që u shërbejnë individëve	25,591	7,738	12,592	16,028	12,081	27,735	-	25,168	-
VALUTE	-	-	-	0	-	1,903	-	3,977	-
Qeveria qendrore	-	-	-	-	-	-	-	-	-
Qeveria lokale	-	-	-	-	-	-	-	-	-
Banka qendrore	-	-	-	-	-	-	-	-	-
Bankat	-	-	-	-	-	-	-	-	-
Shoqëritë e Kursim Kreditit	-	-	-	-	-	-	-	-	-
Korporata të tjera financiare (përveç shoqërive të sigurimit dhe fondeve të pensionit)	-	-	-	-	-	-	-	-	-
Shoqëritë e sigurimit dhe fondet e pensionit	-	-	-	-	-	-	-	-	-
Korporata jofinanciare publike	-	-	-	-	-	-	-	-	-
Korporata jofinanciare private	-	-	-	-	-	-	-	3,977	-
Individët dhe institucionet jo me qëllim fitimi që u shërbejnë individëve	-	-	-	0	-	1,903	-	-	-

KLASIFIKIMI I PORTOFOLIT TË KREDIVE SIPAS SHPËRNDARJES GJEOGRAFIKE (5)

(000/ lekë)	Rrethi Berat	Rrethi Pogradec	Rrethi Sarandë	Rrethi Peshkopi	Rrethi Kukës	Rrethi Lezhë	Rrethi Burrel	Rrethi Kavajë	Rrethi Përmet
HUA_AFATMESME	101,933	87,774	89,997	83,308	49,001	145,241	-	273,726	-
ALL	100,359	86,990	89,226	83,308	49,001	120,940	-	165,438	-
Qeveria qendrore	-	-	-	-	-	-	-	-	-
Qeveria lokale	-	-	-	-	-	-	-	-	-
Banka qendrore	-	-	-	-	-	-	-	-	-
Bankat	-	-	-	-	-	-	-	-	-
Shoqëritë e Kursim Kreditit	-	-	-	-	-	-	-	-	-
Korporata të tjera financiare (përveç shoqërive të sigurimit dhe fondeve të pensionit)	-	-	-	-	-	-	-	-	-
Shoqëritë e sigurimit dhe fondet e pensionit	-	-	-	-	-	-	-	-	-
Korporata jofinanciare publike	-	-	-	-	-	-	-	-	-
Korporata jofinanciare private	13,256	36,771	15,758	29,094	27,583	40,114	-	2,863	-
Individët +institucionet jo me qëllim fitimi që u shërbejnë individëve	87,103	50,219	73,467	54,214	21,417	80,825	-	162,574	-
VALUTE	1,574	785	772	-	-	24,302	-	108,289	-
Qeveria qendrore	-	-	-	-	-	-	-	-	-
Qeveria lokale	-	-	-	-	-	-	-	-	-
Banka qendrore	-	-	-	-	-	-	-	-	-
Bankat	-	-	-	-	-	-	-	-	-
Shoqëritë e Kursim Kreditit	-	-	-	-	-	-	-	-	-
Korporata të tjera financiare (përveç shoqërive të sigurimit dhe fondeve të pensionit)	-	-	-	-	-	-	-	-	-
Shoqëritë e sigurimit dhe fondet e pensionit	-	-	-	-	-	-	-	-	-
Korporata jofinanciare publike	-	-	-	-	-	-	-	-	-
Korporata jofinanciare private	1,370	-	772	-	-	-	-	105,813	-
Individët dhe institucionet jo me qëllim fitimi që u shërbejnë individëve	204	785	-	-	-	24,302	-	2,476	-

KLASIFIKIMI I PORTOFOLIT TË KREDIVE SIPAS SHPËRNDARJES GJEOGRAFIKE (6)

(000/ lekë)	Rrethi Berat	Rrethi Pogradec	Rrethi Sarandë	Rrethi Peshkopi	Rrethi Kukës	Rrethi Lezhë	Rrethi Burrel	Rrethi Kavajë	Rrethi Përmet
HUA_AFATGJATE	487,673	349,247	817,276	227,206	255,746	648,592	-	387,827	-
ALL	486,102	348,821	732,962	222,929	255,746	592,760	-	374,038	-
Qeveria qendrore	-	-	-	-	-	-	-	-	-
Qeveria lokale	-	-	-	-	-	-	-	-	-
Banka qendrore	-	-	-	-	-	-	-	-	-
Bankat	-	-	-	-	-	-	-	-	-
Shoqëritë e Kursim Kreditit	-	-	-	-	-	-	-	-	-
Korporata të tjera financiare (përveç shoqërive të sigurimit dhe fondeve të pensionit)	-	-	-	-	-	-	-	-	-
Shoqëritë e sigurimit dhe fondet e pensionit	-	-	-	-	-	-	-	-	-
Korporata jofinanciare publike	-	-	-	-	-	-	-	-	-
Korporata jofinanciare private	71,540	21,425	4,051	18,113	13,802	1,316	-	4,577	-
Individët +institucionet jo me qëllim fitimi që u shërbejnë individëve	414,562	327,396	728,911	204,816	241,945	591,444	-	369,461	-
VALUTE	1,571	427	84,314	4,277	-	55,832	-	13,788	-
Qeveria qendrore	-	-	-	-	-	-	-	-	-
Qeveria lokale	-	-	-	-	-	-	-	-	-
Banka qendrore	-	-	-	-	-	-	-	-	-
Bankat	-	-	-	-	-	-	-	-	-
Shoqëritë e Kursim Kreditit	-	-	-	-	-	-	-	-	-
Korporata të tjera financiare (përveç shoqërive të sigurimit dhe fondeve të pensionit)	-	-	-	-	-	-	-	-	-
Shoqëritë e sigurimit dhe fondet e pensionit	-	-	-	-	-	-	-	-	-
Korporata jofinanciare publike	-	-	-	-	-	-	-	-	-
Korporata jofinanciare private	772	-	40,954	-	-	-	-	6,298	-
Individët dhe institucionet jo me qëllim fitimi që u shërbejnë individëve	799	427	43,360	4,277	-	55,832	-	7,490	-
Totali	651,097	477,095	932,270	393,516	328,626	854,676	-	697,833	-

KLASIFIKIMI I PORTOFOLIT TË KREDIVE SIPAS SHPËRNDARJES GJEOGRAFIKE (7)

(000/ lekë)	Rrethi Gramsh	Rrethi Librazhd	Rrethi Devoll	Rrethi Kuçovë	Rrethi Mallakastër	Rrethi Malësi e Madhe	Rrethi Delvinë	Rrethi Mirditë	Rrethi Laç
HUA_AFATSHKURTER	13,627	11,876	-	6,412	-	-	7,820	25,725	13,304
ALL	13,449	11,876	-	6,412	-	-	7,820	25,656	13,304
Qeveria qendrore	-	-	-	-	-	-	-	-	-
Qeveria lokale	-	-	-	-	-	-	-	-	-
Banka qendrore	-	-	-	-	-	-	-	-	-
Bankat	-	-	-	-	-	-	-	-	-
Shoqëritë e Kursim Kreditit	-	-	-	-	-	-	-	-	-
Korporata të tjera financiare (përveç shoqërive të sigurimit dhe fondeve të pensionit)	-	-	-	-	-	-	-	-	-
Shoqëritë e sigurimit dhe fondet e pensionit	-	-	-	-	-	-	-	-	-
Korporata jofinanciare publike	-	-	-	-	-	-	-	-	-
Korporata jofinanciare private	8,548	2,500	-	-	-	-	-	15,252	-
Individët +institucionet jo me qëllim fitimi që u shërbejnë individëve	4,901	9,376	-	6,412	-	-	7,820	10,404	13,304
VALUTE	178	-	-	-	-	-	-	69	-
Qeveria qendrore	-	-	-	-	-	-	-	-	-
Qeveria lokale	-	-	-	-	-	-	-	-	-
Banka qendrore	-	-	-	-	-	-	-	-	-
Bankat	-	-	-	-	-	-	-	-	-
Shoqëritë e Kursim Kreditit	-	-	-	-	-	-	-	-	-
Korporata të tjera financiare (përveç shoqërive të sigurimit dhe fondeve të pensionit)	-	-	-	-	-	-	-	-	-
Shoqëritë e sigurimit dhe fondet e pensionit	-	-	-	-	-	-	-	-	-
Korporata jofinanciare publike	-	-	-	-	-	-	-	-	-
Korporata jofinanciare private	-	-	-	-	-	-	-	-	-
Individët dhe institucionet jo me qëllim fitimi që u shërbejnë individëve	178	-	-	-	-	-	-	69	-

KLASIFIKIMI I PORTOFOLIT TË KREDIVE SIPAS SHPËRNDARJES GJEOGRAFIKE (8)

(000/ lekë)	Rrethi Gramsh	Rrethi Librazhd	Rrethi Devoll	Rrethi Kuçovë	Rrethi Mallakastër	Rrethi Malësi e Madhe	Rrethi Delvinë	Rrethi Mirditë	Rrethi Laç
HUA_AFATMESME	49,543	41,234	-	20,657	-	-	19,948	54,090	52,052
ALL	49,543	40,368	-	20,657	-	-	19,948	54,090	52,052
Qeveria qendrore	-	-	-	-	-	-	-	-	-
Qeveria lokale	-	-	-	-	-	-	-	-	-
Banka qendrore	-	-	-	-	-	-	-	-	-
Bankat	-	-	-	-	-	-	-	-	-
Shoqëritë e Kursim Kreditit	-	-	-	-	-	-	-	-	-
Korporata të tjera financiare (përveç shoqërive të sigurimit dhe fondeve të pensionit)	-	-	-	-	-	-	-	-	-
Shoqëritë e sigurimit dhe fondet e pensionit	-	-	-	-	-	-	-	-	-
Korporata jofinanciare publike	-	-	-	-	-	-	-	-	-
Korporata jofinanciare private	22,075	2,504	-	-	-	-	-	26,698	9,427
Individët +institucionet jo me qëllim fitimi që u shërbejnë individëve	27,468	37,864	-	20,657	-	-	19,948	27,391	42,625
VALUTE	-	866	-	-	-	-	-	-	-
Qeveria qendrore	-	-	-	-	-	-	-	-	-
Qeveria lokale	-	-	-	-	-	-	-	-	-
Banka qendrore	-	-	-	-	-	-	-	-	-
Bankat	-	-	-	-	-	-	-	-	-
Shoqëritë e Kursim Kreditit	-	-	-	-	-	-	-	-	-
Korporata të tjera financiare (përveç shoqërive të sigurimit dhe fondeve të pensionit)	-	-	-	-	-	-	-	-	-
Shoqëritë e sigurimit dhe fondet e pensionit	-	-	-	-	-	-	-	-	-
Korporata jofinanciare publike	-	-	-	-	-	-	-	-	-
Korporata jofinanciare private	-	-	-	-	-	-	-	-	-
Individët dhe institucionet jo me qëllim fitimi që u shërbejnë individëve	-	866	-	-	-	-	-	-	-

KLASIFIKIMI I PORTOFOLIT TË KREDIVE SIPAS SHPËRNDARJES GJEOGRAFIKE (9)

(000/ lekë)	Rrethi Gramsh	Rrethi Librazhd	Rrethi Devoll	Rrethi Kuçovë	Rrethi Mallakastër	Rrethi Malësi e Madhe	Rrethi Delvinë	Rrethi Mirditë	Rrethi Laç
HUA_AFATGJATE	68,205	235,061	-	66,306	-	-	79,746	193,585	170,844
<i>ALL</i>	<i>62,086</i>	<i>235,061</i>	-	<i>66,191</i>	-	-	<i>58,258</i>	<i>193,585</i>	<i>169,847</i>
Qeveria qendrore	-	-	-	-	-	-	-	-	-
Qeveria lokale	-	-	-	-	-	-	-	-	-
Banka qendrore	-	-	-	-	-	-	-	-	-
Bankat	-	-	-	-	-	-	-	-	-
Shoqëritë e Kursim Kreditit	-	-	-	-	-	-	-	-	-
Korporata të tjera financiare (përveç shoqërive të sigurimit dhe fondeve të pensionit)	-	-	-	-	-	-	-	-	-
Shoqëritë e sigurimit dhe fondet e pensionit	-	-	-	-	-	-	-	-	-
Korporata jofinanciare publike	-	-	-	-	-	-	-	-	-
Korporata jofinanciare private	2,245	-	-	-	-	-	-	-	-
Individët +institucionet jo me qëllim fitimi që u shërbejnë individëve	59,841	235,061	-	66,191	-	-	58,258	193,585	169,847
<i>VALUTE</i>	<i>6,119</i>	-	-	<i>116</i>	-	-	<i>21,488</i>	-	<i>997</i>
Qeveria qendrore	-	-	-	-	-	-	-	-	-
Qeveria lokale	-	-	-	-	-	-	-	-	-
Banka qendrore	-	-	-	-	-	-	-	-	-
Bankat	-	-	-	-	-	-	-	-	-
Shoqëritë e Kursim Kreditit	-	-	-	-	-	-	-	-	-
Korporata të tjera financiare (përveç shoqërive të sigurimit dhe fondeve të pensionit)	-	-	-	-	-	-	-	-	-
Shoqëritë e sigurimit dhe fondet e pensionit	-	-	-	-	-	-	-	-	-
Korporata jofinanciare publike	-	-	-	-	-	-	-	-	-
Korporata jofinanciare private	-	-	-	-	-	-	-	-	-
Individët dhe institucionet jo me qëllim fitimi që u shërbejnë individëve	6,119	-	-	116	-	-	21,488	-	997
TOTALI	131,374	288,171	-	93,375	-	-	107,514	273,399	236,200

KLASIFIKIMI I PORTOFOLIT TË KREDIVE SIPAS SHPËRNDARJES GJEOGRAFIKE (10)

(000/ lekë)	Rrethi Ballsh	Rrethi Bilisht	Rrethi Bulqizë	Rrethi Ersekë	Rrethi Has	Rrethi Koplík	Rrethi Krujë	Rrethi Peqin	Rrethi Pukë
HUA_AFATSHKURTER	-	14,753	-	-	-	8,803	36,331	28,348	-
ALL	-	14,753	-	-	-	8,803	36,331	28,348	-
Qeveria qendrore	-	-	-	-	-	-	-	-	-
Qeveria lokale	-	-	-	-	-	-	-	-	-
Banka qendrore	-	-	-	-	-	-	-	-	-
Bankat	-	-	-	-	-	-	-	-	-
Shoqëritë e Kursim Kreditit	-	-	-	-	-	-	-	-	-
Korporata të tjera financiare (përveç shoqërive të sigurimit dhe fondeve të pensionit)	-	-	-	-	-	-	-	-	-
Shoqëritë e sigurimit dhe fondet e pensionit	-	-	-	-	-	-	-	-	-
Korporata jofinanciare publike	-	-	-	-	-	-	-	-	-
Korporata jofinanciare private	-	7,094	-	-	-	-	12,877	-	-
Individët +institucionet jo me qëllim fitimi që u shërbejnë individëve	-	7,659	-	-	-	8,803	23,453	28,348	-
VALUTE	-	-	-	-	-	-	-	-	-
Qeveria qendrore	-	-	-	-	-	-	-	-	-
Qeveria lokale	-	-	-	-	-	-	-	-	-
Banka qendrore	-	-	-	-	-	-	-	-	-
Bankat	-	-	-	-	-	-	-	-	-
Shoqëritë e Kursim Kreditit	-	-	-	-	-	-	-	-	-
Korporata të tjera financiare (përveç shoqërive të sigurimit dhe fondeve të pensionit)	-	-	-	-	-	-	-	-	-
Shoqëritë e sigurimit dhe fondet e pensionit	-	-	-	-	-	-	-	-	-
Korporata jofinanciare publike	-	-	-	-	-	-	-	-	-
Korporata jofinanciare private	-	-	-	-	-	-	-	-	-
Individët dhe institucionet jo me qëllim fitimi që u shërbejnë individëve	-	-	-	-	-	-	-	-	-

KLASIFIKIMI I PORTOFOLIT TË KREDIVE SIPAS SHPËRNDARJES GJEOGRAFIKE (11)

(000/ lekë)	Rrethi Ballsh	Rrethi Bilisht	Rrethi Bulqizë	Rrethi Ersekë	Rrethi Has	Rrethi Koplík	Rrethi Krujë	Rrethi Peqin	Rrethi Pukë
HUA_AFATMESME	-	54,555	-	-	-	36,603	83,507	84,697	-
ALL	-	53,924	-	-	-	36,603	80,651	82,995	-
Qeveria qendrore	-	-	-	-	-	-	-	-	-
Qeveria lokale	-	-	-	-	-	-	-	-	-
Banka qendrore	-	-	-	-	-	-	-	-	-
Bankat	-	-	-	-	-	-	-	-	-
Shoqëritë e Kursim Kreditit	-	-	-	-	-	-	-	-	-
Korporata të tjera financiare (përveç shoqërive të sigurimit dhe fondeve të pensionit)	-	-	-	-	-	-	-	-	-
Shoqëritë e sigurimit dhe fondet e pensionit	-	-	-	-	-	-	-	-	-
Korporata jofinanciare publike	-	-	-	-	-	-	-	-	-
Korporata jofinanciare private	-	13,572	-	-	-	4,972	6,115	15,392	-
Individët +institucionet jo me qëllim fitimi që u shërbejnë individëve	-	40,352	-	-	-	31,630	74,536	67,603	-
VALUTE	-	631	-	-	-	-	2,856	1,702	-
Qeveria qendrore	-	-	-	-	-	-	-	-	-
Qeveria lokale	-	-	-	-	-	-	-	-	-
Banka qendrore	-	-	-	-	-	-	-	-	-
Bankat	-	-	-	-	-	-	-	-	-
Shoqëritë e Kursim Kreditit	-	-	-	-	-	-	-	-	-
Korporata të tjera financiare (përveç shoqërive të sigurimit dhe fondeve të pensionit)	-	-	-	-	-	-	-	-	-
Shoqëritë e sigurimit dhe fondet e pensionit	-	-	-	-	-	-	-	-	-
Korporata jofinanciare publike	-	-	-	-	-	-	-	-	-
Korporata jofinanciare private	-	-	-	-	-	-	-	1,702	-
Individët dhe institucionet jo me qëllim fitimi që u shërbejnë individëve	-	631	-	-	-	-	2,856	-	-

KLASIFIKIMI I PORTOFOLIT TË KREDIVE SIPAS SHPËRNDARJES GJEOGRAFIKE (12)

(000/ lekë)	Rrethi Ballsh	Rrethi Bilisht	Rrethi Bulqizë	Rrethi Ersekë	Rrethi Has	Rrethi Koplík	Rrethi Krujë	Rrethi Peqin	Rrethi Pukë
HUA_AFATGJATE	-	72,466	-	-	-	125,969	399,573	197,949	-
ALL	-	71,452	-	-	-	107,252	389,250	197,949	-
Qeveria qendrore	-	-	-	-	-	-	-	-	-
Qeveria lokale	-	-	-	-	-	-	-	-	-
Banka qendrore	-	-	-	-	-	-	-	-	-
Bankat	-	-	-	-	-	-	-	-	-
Shoqëritë e Kursim Kreditit	-	-	-	-	-	-	-	-	-
Korporata të tjera financiare (përveç shoqërive të sigurimit dhe fondeve të pensionit)	-	-	-	-	-	-	-	-	-
Shoqëritë e sigurimit dhe fondet e pensionit	-	-	-	-	-	-	-	-	-
Korporata jofinanciare publike	-	-	-	-	-	-	-	-	-
Korporata jofinanciare private	-	10,771	-	-	-	50,491	7,598	1,597	-
Individët +institucionet jo me qëllim fitimi që u shërbejnë individëve	-	60,681	-	-	-	56,762	381,652	196,352	-
VALUTE	-	1,014	-	-	-	18,717	10,323	-	-
Qeveria qendrore	-	-	-	-	-	-	-	-	-
Qeveria lokale	-	-	-	-	-	-	-	-	-
Banka qendrore	-	-	-	-	-	-	-	-	-
Bankat	-	-	-	-	-	-	-	-	-
Shoqëritë e Kursim Kreditit	-	-	-	-	-	-	-	-	-
Korporata të tjera financiare (përveç shoqërive të sigurimit dhe fondeve të pensionit)	-	-	-	-	-	-	-	-	-
Shoqëritë e sigurimit dhe fondet e pensionit	-	-	-	-	-	-	-	-	-
Korporata jofinanciare publike	-	-	-	-	-	-	-	-	-
Korporata jofinanciare private	-	-	-	-	-	-	-	-	-
Individët dhe institucionet jo me qëllim fitimi që u shërbejnë individëve	-	1,014	-	-	-	18,717	10,323	-	-
TOTALI	-	141,774	-	-	-	171,375	519,410	310,994	-

KLASIFIKIMI I PORTOFOLIT TË KREDIVE SIPAS SHPËRNDARJES GJEOGRAFIKE (13)

(000/ lekë)	Rrethi Skrapar	Rrethi Tepelenë	Rrethi Tropojë	Total BKT Albania
HUA_AFATSHKURTER	1,645	-	-	11,465,460
<i>ALL</i>	<i>1,645</i>	-	-	<i>9,106,828</i>
Qeveria qendrore	-	-	-	-
Qeveria lokale	-	-	-	-
Banka qendrore	-	-	-	-
Bankat	-	-	-	-
Shoqëritë e Kursim Kreditit	-	-	-	-
Korporata të tjera financiare (përveç shoqërive të sigurimit dhe fondeve të pensionit)	-	-	-	874,854
Shoqëritë e sigurimit dhe fondet e pensionit	-	-	-	-
Korporata jofinanciare publike	-	-	-	3,635,152
Korporata jofinanciare private	-	-	-	2,865,814
Individët +institucionet jo me qëllim fitimi që u shërbejnë individëve	1,645	-	-	1,731,009
VALUTE	-	-	-	2,358,632
Qeveria qendrore	-	-	-	-
Qeveria lokale	-	-	-	-
Banka qendrore	-	-	-	-
Bankat	-	-	-	-
Shoqëritë e Kursim Kreditit	-	-	-	-
Korporata të tjera financiare (përveç shoqërive të sigurimit dhe fondeve të pensionit)	-	-	-	3,854
Shoqëritë e sigurimit dhe fondet e pensionit	-	-	-	-
Korporata jofinanciare publike	-	-	-	-
Korporata jofinanciare private	-	-	-	2,313,399
Individët dhe institucionet jo me qëllim fitimi që u shërbejnë individëve	-	-	-	41,379

KLASIFIKIMI I PORTOFOLIT TË KREDIVE SIPAS SHPËRNDARJES GJEOGRAFIKE (14)

(000/ lekë)	Rrethi Skrapar	Rrethi Tepelenë	Rrethi Tropojë	Total BKT Albania
HUA_AFATMESME	10,028	-	-	12,751,102
ALL	8,779	-	-	10,070,445
Qeveria qendrore	-	-	-	-
Qeveria lokale	-	-	-	277,059
Banka qendrore	-	-	-	-
Bankat	-	-	-	-
Shoqëritë e Kursim Kreditit	-	-	-	-
Korporata të tjera financiare (përveç shoqërive të sigurimit dhe fondeve të pensionit)	-	-	-	1,775,750
Shoqëritë e sigurimit dhe fondet e pensionit	-	-	-	-
Korporata jofinanciare publike	-	-	-	225,978
Korporata jofinanciare private	-	-	-	3,259,393
Individët +institucionet jo me qëllim fitimi që u shërbejnë individëve	8,779	-	-	4,532,265
VALUTE	1,249	-	-	2,680,657
Qeveria qendrore	-	-	-	-
Qeveria lokale	-	-	-	-
Banka qendrore	-	-	-	-
Bankat	-	-	-	-
Shoqëritë e Kursim Kreditit	-	-	-	-
Korporata të tjera financiare (përveç shoqërive të sigurimit dhe fondeve të pensionit)	-	-	-	1,883
Shoqëritë e sigurimit dhe fondet e pensionit	-	-	-	-
Korporata jofinanciare publike	-	-	-	-
Korporata jofinanciare private	0	-	-	2,333,340
Individët dhe institucionet jo me qëllim fitimi që u shërbejnë individëve	1,249	-	-	345,435

KLASIFIKIMI I PORTOFOLIT TË KREDIVE SIPAS SHPËRNDARJES GJEOGRAFIKE (15)

(000/ lekë)	Rrethi Skrapar	Rrethi Tepelenë	Rrethi Tropojë	Total BKT Albania
HUA_AFATGJATE	4,496	-	-	65,374,420
ALL	4,496	-	-	44,911,451
Qeveria qendrore	-	-	-	11,857
Qeveria lokale	-	-	-	-
Banka qendrore	-	-	-	-
Bankat	-	-	-	-
Shoqëritë e Kursim Kreditit	-	-	-	-
Korporata të tjera financiare (përveç shoqërive të sigurimit dhe fondeve të pensionit)	-	-	-	405,126
Shoqëritë e sigurimit dhe fondet e pensionit	-	-	-	-
Korporata jofinanciare publike	-	-	-	817,362
Korporata jofinanciare private	-	-	-	15,581,421
Individët dhe institucionet jo me qëllim fitimi që u shërbejnë individëve	4,496	-	-	28,095,685
VALUTE	-	-	-	20,462,969
Qeveria qendrore	-	-	-	-
Qeveria lokale	-	-	-	-
Banka qendrore	-	-	-	-
Bankat	-	-	-	-
Shoqëritë e Kursim Kreditit	-	-	-	-
Korporata të tjera financiare (përveç shoqërive të sigurimit dhe fondeve të pensionit)	-	-	-	-
Shoqëritë e sigurimit dhe fondet e pensionit	-	-	-	-
Korporata jofinanciare publike	-	-	-	-
Korporata jofinanciare private	-	-	-	18,187,627
Individët dhe institucionet jo me qëllim fitimi që u shërbejnë individëve	-	-	-	2,275,342
TOTALI	16,169	-	-	89,590,982

* Të dhënat paraqesin totalin e huave të BKT Shqipëri pa përfshirë huatë ndërkombëtare.

KLASIFIKIMI I PORTOFOLIT TË KREDIVE SIPAS SEKTORËVE TE EKONOMISË (1)

(000/ lekë)	Rrethi Tiranë	Rrethi Durrës	Rrethi Elbasan	Rrethi Shkodër	Rrethi Korcë	Rrethi Vlorë	Rrethi Lushnjë	Rrethi Gjirokastër	Rrethi Fier
Korporata jofinanciare private	38,154,120	1,397,852	1,406,707	368,817	253,872	1,368,423	470,682	10,161	230,955
Bujqësia, Pyjet, Peshkimi	177,746	-	5,353	1,796	-	9,791	-	-	1,071
Industria nxjerrëse	2,031,213	-	-	-	-	-	-	-	751
Industria përpunuese	2,510,298	343,479	80,033	222,253	58,576	68,357	175,568	0	12,361
Energjia elektrike, furnizimi me gaz, avull dhe ajër i kondicionuar	5,774,535	72,489	75,266	2,506	14,282	75,348	6,679	-	10,437
Furnizimi me ujë, aktivitete të trajtimit dhe menaxhimit të mbeturinave, mbetjeve	43,093	-	8,281	-	-	1,030	-	-	-
Ndërtimi	10,043,043	359,478	652,504	8,110	2,729	199,058	168,830	1,189	144,207
Tregtia me shumicë dhe me pakicë; Riparimi i automjeteve dhe motoçikletave	9,797,821	513,277	228,656	44,138	145,259	786,941	114,378	8,214	36,514
Transporti dhe magazinimi	50,951	837	9,991	-	-	14,450	-	-	11,603
Akomodimi dhe shërbimi ushqimor	2,312,682	44,133	75,764	659	27,545	36,510	1,799	743	8,327
Informacioni dhe komunikacioni	3,803,986	11,315	5,977	48,057	-	36,533	-	-	-
Aktivitetet financiare dhe të sigurimit	-	-	-	-	-	-	-	-	-
Aktivitetet të pasurive të paluajtëshme	1,154,970	4,291	228,585	-	-	51,431	-	-	1,070
Aktivitetet profesionale, shkencore dhe teknike	15,423	-	1,503	-	-	-	-	-	1,198
Shërbime administrative dhe mbështetëse	195,502	15,114	8,718	4,938	4,377	13,065	2,912	-	-
Administrimi publik dhe mbrojtja; Sigurimi social i detyrueshëm	-	-	-	-	-	-	-	-	-
Arsimi	173,789	-	11,297	33,649	-	55,661	-	-	-
Shëndetësia dhe aktivitete të punës sociale	12,748	29,811	-	-	-	6,651	-	-	1,640
Arte, argëtim dhe çlodhje	-	-	-	-	-	-	-	-	-
Aktivitetet të tjera shërbimi	28,409	1,052	14,452	-	-	11,670	-	-	-
Aktivitetet të familjeve si punëdhënës; Aktivitetet të prodhimit të mallrave e shërbimeve të pandryshueshme të familjeve për përdorimin e vet	27,912	2,576	326	2,711	1,101	1,926	516	15	1,774
Aktivitetet të organizatave dhe organizmave ndërkombëtare	-	-	-	-	-	-	-	-	-

KLASIFIKIMI I PORTOFOLIT TË KREDIVE SIPAS SEKTORËVE TE EKONOMISË (2)

(000/ lekë)	Rrethi Tiranë	Rrethi Durrës	Rrethi Elbasan	Rrethi Shkodër	Rrethi Korcë	Rrethi Vlorë	Rrethi Lushnjë	Rrethi Gjirokastrë	Rrethi Fier
Korporata jofinanciare publike	4,678,492	-	-	-	-	-	-	-	-
Bujqësia, Pyjet, Peshkimi	-	-	-	-	-	-	-	-	-
Industria nxjerrëse	-	-	-	-	-	-	-	-	-
Industria përpunuese	-	-	-	-	-	-	-	-	-
Energjia elektrike, furnizimi me gaz, avull dhe ajër i kondicionuar	2,854,437	-	-	-	-	-	-	-	-
Furnizimi me ujë, aktivitete të trajtimit dhe menaxhimit të mbeturinave, mbetjeve	1,824,055	-	-	-	-	-	-	-	-
Ndërtimi	-	-	-	-	-	-	-	-	-
Tregtia me shumicë dhe me pakicë; Riparimi i automjeteve dhe motoçikletave	-	-	-	-	-	-	-	-	-
Transporti dhe magazinimi	-	-	-	-	-	-	-	-	-
Akomodimi dhe shërbimi ushqimor	-	-	-	-	-	-	-	-	-
Informacioni dhe komunikacioni	-	-	-	-	-	-	-	-	-
Aktivitete financiare dhe të sigurimit	-	-	-	-	-	-	-	-	-
Aktivitete të pasurive të paluajtshme	-	-	-	-	-	-	-	-	-
Aktivitete profesionale, shkencore dhe teknike	-	-	-	-	-	-	-	-	-
Shërbime administrative dhe mbështetëse	-	-	-	-	-	-	-	-	-
Administrimi publik dhe mbrojtja; Sigurimi social i detyrueshëm	-	-	-	-	-	-	-	-	-
Arsimi	-	-	-	-	-	-	-	-	-
Shëndetësia dhe aktivitete të punës sociale	-	-	-	-	-	-	-	-	-
Arte, argëtim dhe çlodhje	-	-	-	-	-	-	-	-	-
Aktivitete të tjera shërbimi	-	-	-	-	-	-	-	-	-
Aktivitetet të familjeve si punëdhënës; Aktivitete të prodhimit të mallrave e shërbimeve të pandryshueshme të familjeve për përdorimin e vet	-	-	-	-	-	-	-	-	-
Aktivitete të organizatave dhe organizmave ndërkombëtare	-	-	-	-	-	-	-	-	-
Individë + Institucionet jo me qëllim fitimi që u shërbejnë individëve	20,548,625	2,643,675	1,371,641	1,661,891	902,983	1,876,508	435,123	571,111	1,264,093
Hua konsumatore	3,436,925	558,679	415,352	455,162	201,651	366,370	119,350	109,784	178,688
Hua për blerje banesash	14,902,423	1,732,231	694,025	919,328	574,005	1,278,803	240,412	392,007	972,578
Hua të tjera	2,209,277	352,765	262,264	287,401	127,327	231,335	75,361	69,320	112,828
Totali	63,381,237	4,041,527	2,778,349	2,030,708	1,156,854	3,244,931	905,805	581,271	1,495,048

KLASIFIKIMI I PORTOFOLIT TË KREDIVE SIPAS SEKTORËVE TE EKONOMISË (3)

(000/ lekë)	Rrethi Berat	Rrethi Pogradec	Rrethi Sarandë	Rrethi Peshkopi	Rrethi Kukës	Rrethi Lezhë	Rrethi Burrel	Rrethi Kavajë	Rrethi Përmet
Korporata jofinanciare private	122,839	90,531	73,940	114,181	53,183	72,635	-	130,664	-
Bujqësia, Pyjet, Peshkimi	31,756	6,916	-	-	-	-	-	14,582	-
Industria nxjerrëse	3,097	-	1,185	-	-	-	-	1,704	-
Industria përpunuese	52,793	4,669	6,853	5,448	3,099	1,137	-	17,143	-
Energjia elektrike, furnizimi me gaz, avull dhe ajër i kondicionuar	-	-	15,042	7,633	26,376	-	-	11,102	-
Furnizimi me ujë, aktivitete të trajtimit dhe menaxhimit të mbeturinave, mbetjeve	-	-	-	-	-	-	-	-	-
Ndërtimi	18,903	31,553	5,650	16,869	6,207	31,110	-	17,578	-
Tregtia me shumicë dhe me pakicë; Riparimi i automjeteve dhe motoçikletave	6,662	20,769	18,213	7,984	13,101	40,222	-	54,155	-
Transporti dhe magazinimi	926	-	10,288	-	-	-	-	3,841	-
Akomodimi dhe shërbimi ushqimor	7,981	-	7,430	48,402	1,488	-	-	4,997	-
Informacioni dhe komunikacioni	-	1,049	-	-	-	-	-	-	-
Aktivitete financiare dhe të sigurimit	-	-	-	-	-	-	-	-	-
Aktivitete të pasurive të paluajtëshme	-	-	-	-	-	-	-	-	-
Aktivitete profesionale, shkencore dhe teknike	-	-	-	22,844	-	-	-	-	-
Shërbime administrative dhe mbështetëse	-	-	997	-	2,912	-	-	2,729	-
Administrimi publik dhe mbrojtja; Sigurimi social i detyrueshëm	-	-	-	-	-	-	-	-	-
Arsimi	-	25,254	7,633	-	-	-	-	626	-
Shëndetësia dhe aktivitete të punës sociale	-	-	-	-	-	-	-	2,207	-
Arte, argëtim dhe çlodhje	-	-	-	-	-	-	-	-	-
Aktivitete të tjera shërbimi	-	-	649	5,001	-	-	-	-	-
Aktivitetet të familjeve si punëdhënës; Aktivitete të prodhimit të mallrave e shërbimeve të pandryshueshme të familjeve për përdorimin e vet	721	321	-	-	-	166	-	-	-
Aktivitete të organizatave dhe organizmave ndërkombëtare	-	-	-	-	-	-	-	-	-

KLASIFIKIMI I PORTOFOLIT TË KREDIVE SIPAS SEKTORËVE TE EKONOMISË (4)

(000/ lekë)	Rrethi Berat	Rrethi Pogradec	Rrethi Sarandë	Rrethi Peshkopi	Rrethi Kukës	Rrethi Lezhë	Rrethi Burrel	Rrethi Kavajë	Rrethi Përmet
Korporata jofinanciare publike	-	-	-	-	-	-	-	-	-
Bujqësia, Pyjet, Peshkimi	-	-	-	-	-	-	-	-	-
Industria nxjerrëse	-	-	-	-	-	-	-	-	-
Industria përpunuese	-	-	-	-	-	-	-	-	-
Energjia elektrike, furnizimi me gaz, avull dhe ajër i kondicionuar	-	-	-	-	-	-	-	-	-
Furnizimi me ujë, aktivitete të trajtimit dhe menaxhimit të mbeturinave, mbetjeve	-	-	-	-	-	-	-	-	-
Ndërtimi	-	-	-	-	-	-	-	-	-
Tregtia me shumicë dhe me pakicë; Riparimi i automjeteve dhe motoçikletave	-	-	-	-	-	-	-	-	-
Transporti dhe magazinimi	-	-	-	-	-	-	-	-	-
Akomodimi dhe shërbimi ushqimor	-	-	-	-	-	-	-	-	-
Informacioni dhe komunikacioni	-	-	-	-	-	-	-	-	-
Aktivitete financiare dhe të sigurimit	-	-	-	-	-	-	-	-	-
Aktivitete të pasurive të paluajtëshme	-	-	-	-	-	-	-	-	-
Aktivitete profesionale, shkencore dhe teknike	-	-	-	-	-	-	-	-	-
Shërbime administrative dhe mbështetëse	-	-	-	-	-	-	-	-	-
Administrimi publik dhe mbrojtja; Sigurimi social i detyrueshëm	-	-	-	-	-	-	-	-	-
Arsimi	-	-	-	-	-	-	-	-	-
Shëndetësia dhe aktivitete të punës sociale	-	-	-	-	-	-	-	-	-
Arte, argëtim dhe çlodhje	-	-	-	-	-	-	-	-	-
Aktivitete të tjera shërbimi	-	-	-	-	-	-	-	-	-
Aktivitetet të familjeve si punëdhënës; Aktivitete të prodhimit të mallrave e shërbimeve të pandryshueshme të familjeve për përdorimin e vet	-	-	-	-	-	-	-	-	-
Aktivitete të organizatave dhe organizmave ndërkombëtare	-	-	-	-	-	-	-	-	-
Individë + Institucionet jo me qëllim fitimi që u shërbejnë individëve	528,258	386,564	858,330	279,335	275,442	782,041	-	567,169	-
Hua konsumatore	84,060	57,529	218,089	58,205	36,317	112,973	-	118,167	-
Hua për blerje banesash	391,120	292,710	502,534	221,129	218,556	597,734	-	374,389	-
Hua të tjera	53,078	36,325	137,707	-	20,570	71,334	-	74,613	-
Totali	651,097	477,095	932,270	393,516	328,626	854,676	-	697,833	-

KLASIFIKIMI I PORTOFOLIT TË KREDIVE SIPAS SEKTORËVE TE EKONOMISË (5)

(000/ lekë)	Rrethi Gramsh	Rrethi Librazhd	Rrethi Devoll	Rrethi Kuçovë	Rrethi Mallakastër	Rrethi Malësi e Madhe	Rrethi Delvinë	Rrethi Mirditë	Rrethi Laç
Korporata jofinanciare private	32,868	5,004	-	-	-	-	-	41,950	9,427
Bujqësia, Pyjet, Peshkimi	1,171	-	-	-	-	-	-	-	-
Industria nxjerrëse	-	-	-	-	-	-	-	-	-
Industria përpunuese	5,258	771	-	-	-	-	-	40,387	-
Energjia elektrike, furnizimi me gaz, avull dhe ajër i kondicionuar	-	-	-	-	-	-	-	-	-
Furnizimi me ujë, aktivitete të trajtimit dhe menaxhimit të mbeturinave, mbetjeve	-	-	-	-	-	-	-	-	-
Ndërtimi	9,741	-	-	-	-	-	-	135	-
Tregtia me shumicë dhe me pakicë; Riparimi i automjeteve dhe motoçikletave	16,391	1,194	-	-	-	-	-	1,235	9,427
Transporti dhe magazinimi	-	-	-	-	-	-	-	-	-
Akomodimi dhe shërbimi ushqimor	-	-	-	-	-	-	-	-	-
Informacioni dhe komunikacioni	-	-	-	-	-	-	-	-	-
Aktivitete financiare dhe të sigurimit	-	-	-	-	-	-	-	-	-
Aktivitete të pasurive të paluajtëshme	-	-	-	-	-	-	-	-	-
Aktivitete profesionale, shkencore dhe teknike	-	-	-	-	-	-	-	-	-
Shërbime administrative dhe mbështetëse	-	-	-	-	-	-	-	-	-
Administrimi publik dhe mbrojtja; Sigurimi social i detyrueshëm	-	3,040	-	-	-	-	-	-	-
Arsimi	-	-	-	-	-	-	-	-	-
Shëndetësia dhe aktivitete të punës sociale	-	-	-	-	-	-	-	-	-
Arte, argëtim dhe çlodhje	-	-	-	-	-	-	-	-	-
Aktivitete të tjera shërbimi	306	-	-	-	-	-	-	-	-
Aktivitetet të familjeve si punëdhënës; Aktivitete të prodhimit të mallrave e shërbimeve të pandryshueshme të familjeve për përdorimin e vet	-	-	-	-	-	-	-	194	-
Aktivitete të organizatave dhe organizmave ndërkombëtare	-	-	-	-	-	-	-	-	-

KLASIFIKIMI I PORTOFOLIT TË KREDIVE SIPAS SEKTORËVE TE EKONOMISË (6)

(000/ lekë)	Rrethi Gramsh	Rrethi Librazhd	Rrethi Devoll	Rrethi Kuçovë	Rrethi Mallakastër	Rrethi Malësi e Madhe	Rrethi Delvinë	Rrethi Mirditë	Rrethi Laç
Korporata jofinanciare publike	-	-	-	-	-	-	-	-	-
Bujqësia, Pyjet, Peshkimi	-	-	-	-	-	-	-	-	-
Industria nxjerrëse	-	-	-	-	-	-	-	-	-
Industria përpunuese	-	-	-	-	-	-	-	-	-
Energjia elektrike, furnizimi me gaz, avull dhe ajër i kondicionuar	-	-	-	-	-	-	-	-	-
Furnizimi me ujë, aktivitete të trajtimit dhe menaxhimit të mbeturinave, mbetjeve	-	-	-	-	-	-	-	-	-
Ndërtimi	-	-	-	-	-	-	-	-	-
Tregtia me shumicë dhe me pakicë; Riparimi i automjeteve dhe motoçikletave	-	-	-	-	-	-	-	-	-
Transporti dhe magazinimi	-	-	-	-	-	-	-	-	-
Akomodimi dhe shërbimi ushqimor	-	-	-	-	-	-	-	-	-
Informacioni dhe komunikacioni	-	-	-	-	-	-	-	-	-
Aktivitete financiare dhe të sigurimit	-	-	-	-	-	-	-	-	-
Aktivitete të pasurive të paluajtëshme	-	-	-	-	-	-	-	-	-
Aktivitete profesionale, shkencore dhe teknike	-	-	-	-	-	-	-	-	-
Shërbime administrative dhe mbështetëse	-	-	-	-	-	-	-	-	-
Administrimi publik dhe mbrojtja; Sigurimi social i detyrueshëm	-	-	-	-	-	-	-	-	-
Arsimi	-	-	-	-	-	-	-	-	-
Shëndetësia dhe aktivitete të punës sociale	-	-	-	-	-	-	-	-	-
Arte, argëtim dhe çlodhje	-	-	-	-	-	-	-	-	-
Aktivitete të tjera shërbimi	-	-	-	-	-	-	-	-	-
Aktivitetet të familjeve si punëdhënës; Aktivitete të prodhimit të mallrave e shërbimeve të pandryshueshme të familjeve për përdorimin e vet	-	-	-	-	-	-	-	-	-
Aktivitete të organizatave dhe organizmave ndërkombëtare	-	-	-	-	-	-	-	-	-
Individë + Institucionet jo me qëllim fitimi që u shërbejnë individëve	98,506	283,166	-	93,375	-	-	107,514	231,449	226,774
Hua konsumatore	1,713	63,483	-	-	-	-	4,070	3,307	5,004
Hua për blerje banesash	95,712	179,598	-	93,375	-	-	100,875	226,053	218,611
Hua të tjera	1,081	40,085	-	-	-	-	2,570	2,088	3,159
Totali	131,374	288,171	-	93,375	-	-	107,514	273,399	236,200

KLASIFIKIMI I PORTOFOLIT TË KREDIVE SIPAS SEKTORËVE TE EKONOMISË (7)

(000/ lekë)	Rrethi Ballsh	Rrethi Bilisht	Rrethi Bulqizë	Rrethi Ersekë	Rrethi Has	Rrethi Koplík	Rrethi Krujë	Rrethi Peqin	Rrethi Pukë
Korporata jofinanciare private	-	31,438	-	-	-	55,463	26,590	18,691	-
Bujqësia, Pyjet, Peshkimi	-	-	-	-	-	-	981	4,978	-
Industria nxjerrëse	-	-	-	-	-	-	-	-	-
Industria përpunuese	-	-	-	-	-	5,015	5,617	677	-
Energjia elektrike, furnizimi me gaz, avull dhe ajër i kondicionuar	-	-	-	-	-	-	-	-	-
Furnizimi me ujë, aktivitete të trajtimit dhe menaxhimit të mbeturinave, mbetjeve	-	-	-	-	-	-	-	-	-
Ndërtimi	-	-	-	-	-	8,699	17,394	2,914	-
Tregtia me shumicë dhe me pakicë; Riparimi i automjeteve dhe motoçikletave	-	31,438	-	-	-	8,771	2,343	6,687	-
Transporti dhe magazinimi	-	-	-	-	-	4,630	-	3,436	-
Akomodimi dhe shërbimi ushqimor	-	-	-	-	-	-	-	-	-
Informacioni dhe komunikacioni	-	-	-	-	-	-	-	-	-
Aktivitete financiare dhe të sigurimit	-	-	-	-	-	-	-	-	-
Aktivitete të pasurive të paluajtëshme	-	-	-	-	-	-	-	-	-
Aktivitete profesionale, shkencore dhe teknike	-	-	-	-	-	-	-	-	-
Shërbime administrative dhe mbështetëse	-	-	-	-	-	-	-	-	-
Administrimi publik dhe mbrojtja; Sigurimi social i detyrueshëm	-	-	-	-	-	-	-	-	-
Arsimi	-	-	-	-	-	-	-	-	-
Shëndetësia dhe aktivitete të punës sociale	-	-	-	-	-	28,348	-	-	-
Arte, argëtim dhe çlodhje	-	-	-	-	-	-	-	-	-
Aktivitete të tjera shërbimi	-	-	-	-	-	-	-	-	-
Aktivitetet të familjeve si punëdhënës; Aktivitete të prodhimit të mallrave e shërbimeve të pandryshueshme të familjeve për përdorimin e vet	-	-	-	-	-	-	256	-	-
Aktivitete të organizatave dhe organizmave ndërkombëtare	-	-	-	-	-	-	-	-	-

KLASIFIKIMI I PORTOFOLIT TË KREDIVE SIPAS SEKTORËVE TE EKONOMISË (8)

(000/ lekë)	Rrethi Ballsh	Rrethi Bilisht	Rrethi Bulqizë	Rrethi Ersekë	Rrethi Has	Rrethi Kopluk	Rrethi Krujë	Rrethi Peqin	Rrethi Pukë
Korporata jofinanciare publike	-	-	-	-	-	-	-	-	-
Bujqësia, Pyjet, Peshkimi	-	-	-	-	-	-	-	-	-
Industria nxjerrëse	-	-	-	-	-	-	-	-	-
Industria përpunuese	-	-	-	-	-	-	-	-	-
Energjia elektrike, furnizimi me gaz, avull dhe ajër i kondicionuar	-	-	-	-	-	-	-	-	-
Furnizimi me ujë, aktivitete të trajtimit dhe menaxhimit të mbeturinave, mbetjeve	-	-	-	-	-	-	-	-	-
Ndërtimi	-	-	-	-	-	-	-	-	-
Tregtia me shumicë dhe me pakicë; Riparimi i automjeteve dhe motoçikletave	-	-	-	-	-	-	-	-	-
Transporti dhe magazinimi	-	-	-	-	-	-	-	-	-
Akomodimi dhe shërbimi ushqimor	-	-	-	-	-	-	-	-	-
Informacioni dhe komunikacioni	-	-	-	-	-	-	-	-	-
Aktivitetet financiare dhe të sigurimit	-	-	-	-	-	-	-	-	-
Aktivitetet të pasurive të paluajtshme	-	-	-	-	-	-	-	-	-
Aktivitetet profesionale, shkencore dhe teknike	-	-	-	-	-	-	-	-	-
Shërbime administrative dhe mbështetëse	-	-	-	-	-	-	-	-	-
Administrimi publik dhe mbrojtja; Sigurimi social i detyrueshëm	-	-	-	-	-	-	-	-	-
Arsimi	-	-	-	-	-	-	-	-	-
Shëndetësia dhe aktivitete të punës sociale	-	-	-	-	-	-	-	-	-
Arte, argëtim dhe çlodhje	-	-	-	-	-	-	-	-	-
Aktivitetet të tjera shërbimi	-	-	-	-	-	-	-	-	-
Aktivitetet të familjeve si punëdhënës; Aktivitetet të prodhimit të mallrave e shërbimeve të pandryshueshme të familjeve për përdorimin e vet	-	-	-	-	-	-	-	-	-
Aktivitetet të organizatave dhe organizmave ndërkombëtare	-	-	-	-	-	-	-	-	-
Individë + Institucionet jo me qëllim fitimi që u shërbejnë individëve	-	110,337	-	-	-	115,912	492,820	292,303	-
Hua konsumatore	-	2,710	-	-	-	9,106	7,310	2,646	-
Hua për blerje banesash	-	105,915	-	-	-	101,056	480,894	287,986	-
Hua të tjera	-	1,711	-	-	-	5,750	4,616	1,671	-
Totali	-	141,774	-	-	-	171,375	519,410	310,994	-

KLASIFIKIMI I PORTOFOLIT TË KREDIVE SIPAS SEKTORËVE TË EKONOMISË (9)

(000/ lekë)	Rrethi Skrapar	Rrethi Tepelenë	Rrethi Tropojë	Total BKT Albania
Korporata jofinanciare private	-	-	-	44,540,993
Bujqësia, Pyjet, Peshkimi	-	-	-	256,141
Industria nxjerrëse	-	-	-	2,037,951
Industria përpunuese	-	-	-	3,619,791
Energjia elektrike, furnizimi me gaz, avull dhe ajër i kondicionuar	-	-	-	6,091,696
Furnizimi me ujë, aktivitete të trajtimit dhe menaxhimit të mbeturinave, mbetjeve	-	-	-	52,405
Ndërtimi	-	-	-	11,745,903
Tregtia me shumicë dhe me pakicë; Riparimi i automjeteve dhe motoçikletave	-	-	-	11,913,788
Transporti dhe magazinimi	-	-	-	110,954
Akomodimi dhe shërbimi ushqimor	-	-	-	2,578,459
Informacioni dhe komunikacioni	-	-	-	3,906,918
Aktivitete financiare dhe të sigurimit	-	-	-	-
Aktivitete të pasurive të paluajtëshme	-	-	-	1,440,346
Aktivitete profesionale, shkencore dhe teknike	-	-	-	40,968
Shërbime administrative dhe mbështetëse	-	-	-	251,264
Administrimi publik dhe mbrojtja; Sigurimi social i detyrueshëm	-	-	-	3,040
Arsimi	-	-	-	307,910
Shëndetësia dhe aktivitete të punës sociale	-	-	-	81,405
Arte, argëtim dhe çlodhje	-	-	-	-
Aktivitete të tjera shërbimi	-	-	-	61,540
Aktivitetet të familjeve si punëdhënës; Aktivitete të prodhimit të mallrave e shërbimeve të pandryshueshme të familjeve për përdorimin e vet	-	-	-	40,516
Aktivitete të organizatave dhe organizmave ndërkombëtare	-	-	-	-

KLASIFIKIMI I PORTOFOLIT TË KREDIVE SIPAS SEKTORËVE TE EKONOMISË (10)

(000/ lekë)	Rrethi Skrapar	Rrethi Tepelenë	Rrethi Tropojë	Total BKT Albania
Korporata jofinanciare publike	-	-	-	4,678,492
Bujqësia, Pyjet, Peshkimi	-	-	-	-
Industria nxjerrëse	-	-	-	-
Industria përpunuese	-	-	-	-
Energjia elektrike, furnizimi me gaz, avull dhe ajër i kondicionuar	-	-	-	2,854,437
Furnizimi me ujë, aktivitete të trajtimit dhe menaxhimit të mbeturinave, mbetjeve	-	-	-	1,824,055
Ndërtimi	-	-	-	-
Tregtia me shumicë dhe me pakicë; Riparimi i automjeteve dhe motoçikletave	-	-	-	-
Transporti dhe magazinimi	-	-	-	-
Akomodimi dhe shërbimi ushqimor	-	-	-	-
Informacioni dhe komunikacioni	-	-	-	-
Aktivitete financiare dhe të sigurimit	-	-	-	-
Aktivitete të pasurive të paluajtëshme	-	-	-	-
Aktivitete profesionale, shkencore dhe teknike	-	-	-	-
Shërbime administrative dhe mbështetëse	-	-	-	-
Administrimi publik dhe mbrojtja; Sigurimi social i detyrueshëm	-	-	-	-
Arsimi	-	-	-	-
Shëndetësia dhe aktivitete të punës sociale	-	-	-	-
Arte, argëtim dhe çlodhje	-	-	-	-
Aktivitete të tjera shërbimi	-	-	-	-
Aktivitetet të familjeve si punëdhënës; Aktivitete të prodhimit të mallrave e shërbimeve të pandryshueshme të familjeve për përdorimin e vet	-	-	-	-
Aktivitete të organizatave dhe organizmave ndërkombëtare	-	-	-	-
Individë + Institucionet jo me qëllim fitimi që u shërbejnë individëve	16,169	-	-	37,021,114
Hua konsumatore	1,878	-	-	6,628,528
Hua për blerje banesash	13,105	-	-	26,207,162
Hua të tjera	1,186	-	-	4,185,424
Totali	16,169	-	-	86,240,599

* Të dhënat paraqesin totalin e huave të BKT Shqipëri pa përfshirë huatë ndërkombëtare.

Kreditë që u ka kaluar afati & kreditë me probleme sipas sektorit të ekonomisë (000/lekë)

Kreditë që u ka kaluar afati & me probleme sipas sektorit të ekonomisë	Teprica e kredisë	Fondet rezervë
Bujqësia, Pyjet, Peshkimi	514,516	221,547
Industria përpunuese	200,287	31,757
Industria nxjerrëse	1,681,371	406,198
Ndërtimi	1,754,876	284,520
Arsimi	508,472	76,770
Tregtia me shumicë dhe me pakicë; Riparimi i automjeteve dhe motoçikletave	2,149,585	449,671
Transporti dhe magazinimi	458,538	12,570
Akomodimi dhe shërbimi ushqimor	1,934,173	1,436,974
Aktivitete të pasurive të paluajtëshme	5	78
Informacioni dhe komunikacioni	3,756,464	37,565
Aktivitete profesionale, shkencore dhe teknike	2,722	249
Shërbime administrative dhe mbështetëse	32,446	6,421
Shëndetësia dhe aktivitete të punës sociale	60,223	48,337
Aktivitete të tjera shërbimi	143,919	19,847
Aktivitetet të familjeve si punëdhënës; Aktivitete të prodhimit të mallrave e shërbimeve të pandryshueshme të familjeve për përdorimin e vet	2,615	581
Kredi Konsumatore	3,270,807	767,570
Kredi per Blerje Banesash	4,487,968	622,470
Total	20,958,987	4,423,125

Kreditë që u ka kaluar afati & kreditë me probleme sipas shpërndarjes gjeografike (000/lekë)

Rrethi	Teprica e kredisë	Fondet rezervë
BERAT	214,115	56,748
BILISHT	46,832	3,518
DELVINE	19,439	2,821
DURRES	597,627	142,585
ELBASAN	1,219,001	298,685
FIER	398,811	132,510
GJIROKASTER	181,913	63,805
GRAMSH	16,934	557
KAVAJE	138,532	42,922
KOPLIK	15,865	2,325
KORCE	223,209	42,119
KRUJE	82,064	34,721
KUCOVE	20,462	11,833
KUKES	89,766	14,744
LAC	38,210	17,734
LEZHE	111,627	49,984

LIBRAZHD	35,470	2,684
LUSHNJE	213,589	158,980
MIRDITE	40,949	6,550
PEQIN	94,955	17,588
PESHKOPI	38,576	6,334
POGRADEC	92,949	6,772
SARANDE	345,794	45,317
SHKODER	774,375	170,960
SKRAPAR	4,193	2,112
TIRANE	9,482,269	2,335,314
VLORE	463,811	136,686
KOSOVE	5,957,650	616,217
TOTAL	20,958,987	4,423,125

FONDET REZERVË TË KRIJUARA NGA BANKA

(000/ lekë)	Teprica në fillim	Shtimi i provigjoneve	Rimarrje provigjone	Kreditë e fshira e gjatë periudhës	Korrigjime të tjera gjatë periudhës	Teprica në fund
FR për zhvlerësimin e bonove të përshtatshme për rëfinancim me Bankën Qendrore	-	-	-	-	-	-
FR për llog për t'u arkëtuar nga bankat, inst. e kreditit e inst. tjera fin me status të dyshimtë	-	-	-	-	-	-
FR për mbulimin e humbjeve nga huatë nënstandard	494,441	184,987	(123,176)	-	301,541	501,063
FR për mbulimin e humbjeve nga huatë e dyshimta	297,832	87,676	(271,730)	-	399,984	257,253
FR për mbulimin e humbjeve nga huatë e humbura	3,048,327	364,894	(510,413)	-	899,776	3,023,858
FR mbulimin e humbjeve nga llogarite për t'u arkëtuar prej Qeverisë Shqiptare e org tjera publike me status të dyshimtë	-	-	-	-	-	-
FR për llogarite për t'u arkëtuar të klientëve në status të dyshimtë përveç huave	-	-	-	-	-	-
FR për të mbuluar zhvlerësimin	119,914	18,944,423	18,735,209	-	(2,321)	331,449
FR për të mbuluar zhvlerësimin	-	-	-	-	-	-
FR për të mbuluar zhvlerësimin	5,118	250,662	252,557	-	71	3,152
FR për zhvlerësimin e mjeteve të tjera	1,537,387	538,460	6,496	-	434,697	1,634,654
FR për zhvlerësimin	-	-	-	-	-	-
FR për zhvlerësimin	-	-	-	-	-	-
FR për amortizimin e mjeteve të qëndrueshme	-	-	-	-	-	-
FR për rreziqe e shpenzime	2,381,724	302,717	(1,344,338)	-	1,091,973	2,936,806
FR specifike të tjera	92,123	-	-	-	(3,441)	95,564
Totali	7,976,866	20,673,819	16,744,605	-	3,122,281	8,783,800

Tabela 7: Rreziku i kredisë: Informacion për portofolin e kredisë sipas metodës standarde

Informacion cilësor (a)

Klasifikimi i ekspozimeve të librit të bankës, kryhet bazuar në Rregulloren Nr.48 “Për Raportin e Mjaftueshmërisë së Kapitalit”. Në tabelën e mëposhtme, janë dhënë klasat e ekspozimeve, sipas rrezikut që ato hasin, metodën që përdoret nga Banka për llogaritjet e kërkesës për kapital si dhe emrat e insitucioneve të vlerësimit të jashtëm të kredisë:

Klasat e ekspozimeve sipas llojit te rrezikut	Metoda e Zbatuar	ECAI i Përdorur
I. Rreziku i Kredisë		
A. Klasat e ekspozimit		
Ekspozime ose ekspozime të mundshme ndaj qeverive qendrore ose bankave qendrore	Metoda Standarte	Moody's; Fitch; S&P; JCR
Ekspozime ose ekspozime të mundshme ndaj qeverive rajonale ose autoriteteve lokale	Metoda Standarte	Moody's; Fitch; S&P; JCR
Ekspozime ose ekspozime të mundshme ndaj organeve administrative dhe ndërmarrjeve jo tregtare	Metoda Standarte	Moody's; Fitch; S&P; JCR
Ekspozime ose ekspozime të mundshme ndaj bankave shumëpalëshe të zhvillimit	Metoda Standarte	Moody's; Fitch; S&P; JCR
Ekspozime ose ekspozime të mundshme ndaj organizatave ndërkombëtare	Metoda Standarte	Moody's; Fitch; S&P; JCR
Ekspozime ose ekspozime të mundshme ndaj institucioneve të mbikëqyrura	Metoda Standarte	Moody's; Fitch; S&P; JCR
Ekspozime ose ekspozime të mundshme ndaj shoqërive tregtare (korporatave)	Metoda Standarte	Moody's; Fitch; S&P; JCR
Ekspozime ose ekspozime të mundshme ndaj portofoleve me pakicë (retail)	Metoda Standarte	-
Ekspozime ose ekspozime të mundshme të siguruara me kolateral pasuri të paluajtshme	Metoda Standarte	-
Ekspozime (kredi) me probleme	Metoda Standarte	-
Ekspozime ndaj kategorive të klasifikuara me rrezik të lartë	Metoda Standarte	-
Ekspozime në formën e obligacioneve të garantuara	Metoda Standarte	Moody's; Fitch; S&P; JCR
Ekspozime në pozicione të krijuara nga titullzimi (securitization)	Metoda Standarte	Moody's; Fitch; S&P
Ekspozime në formën e titujve të sipërmarrjeve të investimeve kolektive SIK	Metoda Standarte	Moody's; Fitch; S&P
Zëra të tjerë.	Metoda Standarte	-
B. Teknikat e zbutjes se rrezikut te kredisë		
- Mbrojtja e financuar e kredisë	Metoda gjithëpërfshirëse	-
C. Rreziku i kredisë së kundërpatisë		
- Kontrata per normat e interesit	Metoda e ekspozimit origjinal	-
- Kontrata për këmbimet valutore dhe kontratat që kanë lidhje me arin	Metoda e ekspozimit origjinal	-

- Kontrata te ngjashme me sipër që kanë lidhje me tregues ose indekse të tjerë reference	Metoda mark-to-market	-
II. Rreziku i Tregut		
A. Aktiviteti në librin e tregueshëm		
- Rreziku i pozicionit		
i) Rreziku kapital për titujt e borxhit	Sipas rregullores	Moody's; Fitch; S&P; JCR
ii) Rreziku kapital për titujt e kapitalit dhe derivativët mbi titujt e kapitalit	Sipas rregullores	-
iii) Rreziku i përgjithshëm për titujt e borxhit	Metoda bazuar mbi maturitet	Na
iv) Rreziku i përgjithshëm për titujt e kapitalit dhe derivativët mbi titujt e kapitalit	Sipas rregullores	-
- Rreziku i përqendrimit	Sipas rregullores	-
B. Të gjitha pozicionet e bankës		
- Rreziku i kursit të këmbimit		
i) Pozicioni spot dhe forward	Sipas rregullores	Na
ii) Pozicionet valutore aktuale në sipërmarrjet e investimeve kolektive	Na	Na
iii) Pozicioni në opsione	Na	Na
- Rreziku i pozicioneve në mallra	Na	Na
- Rreziku i shlyerjes	Sipas rregullores	Na
III. Rreziku Operacional		
Rreziku Operacional	Metoda e treguesit të thjeshtë	Na

Banka llogarit kërkesen për kapital për rrezikun e kredisë bazuar në Rregulloren Nr. 48, datë 31.07.2013 “Për raportin e mjaftueshmërisë së kapitalit”. Vlerësimi i kërkesës për kapital për rrezikut e kredisë llogaritet sipas metodës standarde të përcaktuar në këtë rregullore. Banka pasi klasifikon çdo ekspozim të zërave, brenda dhe jashtë bilancit, llogarit klasat e ekspozimit pas zbritjes së fondeve kapital për mbulimin e humbjeve dhe në bazë të peshës se rrezikut të seciles klasë ekspozimi përcaktohet dhe kërkesa për kapital për rrezikun e kredisë. Bazë për përcaktimin e ekspozimeve sipas klasave të përcaktuara në rregullore, janë tipi i kredisë, qëllimi i financimit me kredi, lloji i pronës lënë si kolateral për sigurimin e kredisë, si dhe pronësia e kolateralit. Për Shtator 2020, Banka ka llogaritur kërkesen për kapital për rrezikun e kredisë sipas tabelës me poshte:

Klasat e ekspozimeve per Rrezikun e Kredisë (000/lekë)	Totali i Aktiveve me rrezik (perpara faktoreve të konvertimit dhe ponderimeve)	Ekspozimet e Ponderuara me Rrezik
Ekspozime ose ekspozime të mundshme ndaj qeverive qendrore ose bankave qendrore	191,088,801	33,369,998
Ekspozime ose ekspozime të mundshme ndaj bankave shumepaleshe te zhvillimit	2,544,336	1,272,168
Ekspozime ose ekspozime të mundshme ndaj insitucioneve te mbikqyrura	127,697,723	81,214,702
Ekspozime ose ekspozime të mundshme ndaj organizatave ndërkombëtare	-	-
Ekspozime ose ekspozime të mundshme ndaj qeverive rajonale ose autoriteteve lokale	277,359	277,059
Ekspozime ose ekspozime të mundshme ndaj organeve administrative dhe ndërmarrjeve jo tregtare	-	-
Ekspozime ose ekspozime të mundshme ndaj shoqërive tregtare (korporatave)	62,732,465	59,396,310
Ekspozime ose ekspozime të mundshme ndaj portofoleve me pakicë (retail)	42,652,848	25,947,345
Ekspozime ose ekspozime të mundshme të siguruara me kolateral pasuri të paluajtshme	45,906,882	24,189,213
Ekspozime (kredi) me probleme	2,757,571	2,884,805
Ekspozime në formën e obligacioneve të garantuara	-	-
Ekspozime në formën e titujve të sipërmarrjeve të investimeve kolektive SIK	-	-
Ekspozime ndaj kategorive të klasifikuara me rrezik të lartë	19,630,703	29,446,055
Ekspozime ne zera te tjere	14,784,310	8,207,378
Totali (*)	510,072,998	266,205,033

(*) Totali i tabelës së mësipërme nuk kuadron me totalin e Rrezikut Të Kredisë - Asetet e Ponderuara me Rrezik (fq. 12) sepse në tabelën më lart nuk janë përfshirë zerat: “Ekspozime Titullzimi” dhe “Rreziku i Kundërpartisë”.

Tabela 8: Teknikat e zbutjes së rrezikut

Banka llogarit vlerën e ekspozimit, në rastet kur ky ekspozim është subjekt i mbrojtjes së financiar të kredisë, duke konsideruar teknikat e zbutjes së rrezikut të kredisë, dhe më specifikisht - mbrojtjen e financiar të kredisë, në përputhje me kreun IV të rregullores Nr. 48, datë 31.07.2013 “Për raportin e mjaftueshmërisë së kapitalit”. Per qëllime të llogaritjes së shumave të ekspozimeve të ponderuara me rrezikun, për rrezikun e kredisë, gjatë zbatimit të metodës gjithëpërfshirëse të kolateralit financiar Banka merr në konsideratë mospërputhjet midis maturitetit të ekspozimit dhe atij të kolateralit financiar, mospërputhjen e monedhave si dhe rregullojnë luhatshmërinë e vlerës së kolateralit, me rezultatet e mëposhtme:

Klasat e ekspozimeve për Rrezikun e Kredisë dhe Kundërpartisë (000/lekë)	Totali i Aktiveve me rrezik (perpara faktoreve të konvertimit dhe ponderimeve)	Metodat e zbutjes së rrezikut të kredisë: Mbrojtja e financuar e kredisë, Metoda gjithëpërfshirëse e kolateralit financiar	Vlera e ekspozimit total pas aplikimit të metodave të zbutjes së rrezikut të kredisë
Ekspozime ose ekspozime të mundshme ndaj qeverive qendrore ose bankave qendrore	191,088,801	-	191,088,801
Ekspozime ose ekspozime të mundshme ndaj bankave shumëpaleshe të zhvillimit	2,544,336	-	2,544,336
Ekspozime ose ekspozime të mundshme ndaj insitucioneve të mbikqyrura	127,697,723	2,359,846	125,337,877
Ekspozime ose ekspozime të mundshme ndaj qeverive rajonale ose autoriteteve lokale	277,359	-	277,359
Ekspozime ose ekspozime të mundshme ndaj organeve administrative dhe ndërmarrjeve jo tregtare	-	-	-
Ekspozime ose ekspozime të mundshme ndaj shoqërive tregtare (korporatave)	62,732,465	1,274,294	61,458,171
Ekspozime ose ekspozime të mundshme ndaj portofoleve me pakicë (retail)	42,652,848	3,107,491	39,545,357
Ekspozime ose ekspozime të mundshme të siguruara me kolateral pasuri të paluajtshme	45,906,882	-	45,906,882
Ekspozime (kredi) me probleme	2,757,571	3,890	2,753,680
Ekspozime ndaj kategorive të klasifikuara me rrezik të lartë	19,630,703	-	19,630,703
Ekspozime në zera të tjere	14,784,310	-	14,784,310
Totali	510,072,998	6,745,521	503,327,476

Tabela 9: Rreziku i kredisë së kundërpartisë

Banka, për të mbrojtur disa aspekte të aktivitetit me luhatshmëri të lartë dhe realizimin e fitimeve, ka investuar në tre tipe instrumentesh derivative mbi banak (OTC). Specifikisht këto instrumente janë:

- i- *Swap*-et e monedhës;
- ii- Kontrata të së ardhmes që kanë të bëjnë me titujt ose indekset në tituj;
- iii- Kontrata financiare të diferencave.

Këto instrumenta administrohen sipas përcaktimeve në Rregulloren Nr. 48, “Për Raportin e Mjaftueshmërisë së Kapitalit”, kreu VI Rreziku i kredisë së kundërpartisë. Sipas kësaj rregulloreje, vlera e ekspozimit të këtyre instrumentave llogaritet duket përdorur një nga dy metodat e mëposhtme:

- a) Metodën e ekspozimit original për *swap*-et e monedhës;
- b) Metodën e market-to-market për kontratat e së ardhmes mbi indekset në tituj dhe kontrata financiare të diferencave (CFD).

Në tabelën e mëposhtme, janë paraqitur vlerat e kërkesës për kapital për secilën prej klasave të aktiveve, të cilat mbartin rrezik kredie të kundërpartisë:

Rreziku i Kundërpartisë (000/leke)	31 Mars 2021
Klasat e Ekspozimeve	Ekspozimet e Ponderuara me Rrezik
Ekspozime me Institucionet e Mbikqyrura	521,443
Kërkesa për Kapital për Rrezikun e Kunderpartise	521,443

Tabela 10: Titullzimi

Banka ka hartuar politikë të qartë për mënyrën e tregtimit, monitorimit, kontrollit dhe politikat kontabël për operacionet e titullzimit. Aktualisht, BKT-ja është e ekspozuar në një operacion titullzimi, ku është në rolin e investitorit në një skemë titullzimi.

I. Rreziku i Kredisë (000/leke)	ECAI i Njohur
A. Klasat e ekspozimit	
Ekspozime në pozicione të krijuara nga titullzimi (securitization)	Moody's; Fitch; S&P
- Emek Asset Fund	Na

Në tabelën e mëposhtme, janë dhënë ekspozimet që ka Banka në Titullzim:

Ekspozimi ne Titullzim 31/03/2021 (000/leke)	Ekspozimi Total
Ekspozimi Total	129,523
Kërkesa për kapital ne Titullzim	97,142

Tabela 11: Rreziqet e tregut: Informacion i përgjithshëm

Vlerësimi i kërkesës për kapital për rrezikut e tregut llogaritet bazuar në Rregulloren Nr. 48, “Për Raportin e Mjaftueshmërisë së Kapitalit”, kreu VII Rreziku i Tregut. Në përputhje me rregulloren dhe bazuar në strukturën e librit të bankës dhe librit të tregtueshëm, Banka llogarit kërkesën për kapital për rrezikun e tregut si shumë të:

- a) Kërkesës për kapital për aktivitetin në librin e tregtueshëm, nëse plotësohen kriteret sipas shënimit më poshtë:
 - i. Kërkesën për kapital për rreziqet e pozicionit;
 - ii. Kërkesën për kapital për rrezikun e përqendrimit.
- b) Kërkesës për kapital rregullator për të gjitha pozicionet e bankës (pozicione në librin e tregtueshëm dhe pozicione në librat e bankës), e cila përfshin:
 - i. Kërkesën për kapital për rrezikun e kursit të këmbimit;
 - ii. Kërkesën për kapital për rrezikun e shlyerjes.

Shënim: Banka llogarit kërkesë për kapital për aktivitetin në librin e tregtueshëm, siç specifikohet në kreun III të rregullores, në rast se plotësohen kushtet e mëposhtme:

- a) Gjatë dy gjashtëmujorëve të fundit, raporti i vlerës mesatare kontabël të librit të tregtueshëm ndaj totalit të aktivitetit nuk është më i lartë se 5%. Në asnjë kohë ky raport nuk është më i lartë se 6%;
- b) Gjatë dy gjashtëmujorëve të fundit, vlera mesatare kontabël e librit të tregtueshëm nuk është më e lartë se 15 milionë euro. Në asnjë kohë kjo vlerë nuk është më e lartë se 20 milionë Euro.

Rreziqet e Tregut (000/leke)	31.03.2021	
	Kërkesa për kapital	Ekspozimi i ponderuar me rrezik (Kërkesa për kapital *12.5)
Shuma e ekspozimeve të ponderuara me rrezik për rreziqet e tregut	1,601,354	20,016,931
Shuma e ekspozimit me rrezik për rrezikun e shlyerjes	-	-
Rreziku i shlyerjes në librin e bankës	-	-
Rreziku i shlyerjes në librin e tregtueshëm	-	-
Shuma e ekspozimit me rrezik për rrezikun e pozicionit, kursit të këmbimit dhe mallrave (SA)	1,601,354	20,016,931
Rreziku i pozicionit të titujve të borxhit	640,805	8,010,060
Rreziku i pozicionit të instrumentave të kapitalit	-	-
Rreziku i kursit të këmbimit	960,550	12,006,872
Rreziku i investimeve në mallra	-	-

Tabela 12: Rreziku operacional

Vlerësimi i kërkesës për kapital për rrezikut operacional llogaritet bazuar në Rregulloren Nr. 48, “Për Raportin e Mjaftueshmërisë së Kapitalit”, kreut VIII Rreziku Operacional, sipas metodës së treguesit bazik të përcaktuar në këtë rregullore. Sipas kësaj metode, kërkesa për kapital llogaritet si mesatarja e tre viteve të fundit të të ardhurës neto, sipas çdo periudhe raportuese. Kërkesa për kapital është bazuar në të ardhurën neto të viteve 2019, 2018 dhe 2017 dhe një koeficienti α prej 15%.

Rreziku Operacional (000/leke)	31.03.2021	
	Kërkesa për kapital	Ekspozimi i ponderuar me rrezik (Kërkesa për kapital *12.5)
Shuma e ekspozimit të ponderuar me rrezik për rrezikun operacional	1,708,338	21,354,231
Metoda e Treguesit Bazik (BIA)	1,708,338	21,354,231

Tabela 13: Rreziku likuiditetit

Banka ka ndërtuar sistemin e menaxhimit të rrezikut të likuiditeti bazuar në Rregulloren Nr. 71, “Për Administrimin e Rrezikut të Likuiditetit” dhe në politikën e miratuar së brendëshmi mbi “Menaxhimin e Rrezikut të Likuiditetit”. Politika e menaxhimit të rrezikut të likuiditetit përcakton autoritetet dhe funksionet e përfshira në procesin e menaxhimit të likuiditetit, duke specifikuar gjithashtu ndarjen dhe pavarësinë midis funksioneve të biznesit, operacionale dhe të monitorimit e kontrollit. Politika është aprovuar dhe rishikohet periodikisht nga Këshilli Drejtues dhe përgjegjësia i përket Komitetit të Aktiveve dhe Detyrimeve (ALCO).

Situata e likuiditetit monitorohet në baza ditore duke kontrolluar nivelin e aktiveve likuide ndaj pasiveve që maturohen për 12 muaj, si dhe ecurinë e flukseve (kumulative) hyrëse dhe dalëse, sipas supozimeve të përcaktuara së brendëshmi. Supozimet e brendshme të bankës marrin në konsideratë afatet kontraktuale të zërave të bilancit, sjelljen historike të klientëve të bankës në lidhje me shlyerjen e detyrimeve dhe rinovimin e depozitave dhe mundësinë e letrave më vlerë për tu konvertuar apo për të gjeneruar likuiditet.

Norma e Likuiditetit_Mars 2021

Aktivet Likuide - Pasivet Afatshkurtra (000/leke)	ALL	Monedha të huaja	Totali
Totali i Aktiveve Likuide	82,832,605	53,601,662	136,434,267
Totali i Pasiveve Afatshkurtra me afat te mbetur maturimi deri ne 1 vit	144,886,179	214,024,351	358,910,529
Ratio e Likuiditetit (në %)	57.17%	25.04%	38.01%
Limiti i lejuar	15.00%	20.00%	20.00%

AKTIVET SIPAS MATURIMIT TË MBETUR

(000/ lekë)	Dite				Muaj				Vite		T
	1 (O/N)	2-7	8-15	16-30	1-3	3-6	6-12	1-5	> 5		
VEPRIME ME THESARIN DHE NDËRBANKARE	3,501,936	5,776,064	866,520	42,515,628	5,779,633	4,967,977	15,956,060	6,762,741	-	86,126,558	
Arka	3,501,936	-	-	-	-	-	-	-	-	3,501,936	
Llogari rrjedhëse në bankën qendrore	-	5,771,299	-	-	-	-	-	-	-	5,771,299	
Rezerva të detyrueshme	-	-	-	18,391,677	-	-	-	-	-	18,391,677	
Depozita në bankën qendrore	-	-	-	-	-	-	-	-	-	-	
Hua për bankën qendrore	-	-	-	-	-	-	-	-	-	-	
Llogari të tjera në bankën qendrore	-	-	-	-	-	-	-	-	-	-	
Bono thesari	-	-	-	-	-	-	-	-	-	-	
Bono të tjera të pranueshme për rifinancim me bankën qendrore	-	-	-	-	-	-	-	-	-	-	
Llogari rrjedhëse në institucione financiare rezidente	-	-	-	-	-	-	-	-	-	-	
Llogari rrjedhëse në institucione financiare jo rezidente	-	-	-	19,518,457	-	-	-	-	-	19,518,457	
Depozita në institucione financiare rezidente	-	-	-	-	-	-	-	-	-	-	
Depozita në institucione financiare jo rezidente	-	-	862,594	3,580,767	369,767	125,919	-	-	-	4,939,048	
Hua për institucione financiare rezidente	-	-	175	-	336	509	863	-	-	1,883	
Hua për institucione financiare jo rezidente	-	4,765	3,752	842,942	5,409,529	4,841,549	15,322,154	6,762,741	-	33,187,432	
Llogari të tjera në institucione financiare	-	-	-	181,784	-	-	633,042	-	-	814,826	
VEPRIMET ME KLIENTËT	186,794	244,608	442,231	609,768	3,922,360	3,367,621	11,224,018	38,914,148	12,000,055	70,911,604	
Hua standarte	138,086	242,032	437,249	602,137	3,879,979	3,310,034	11,022,649	33,900,785	10,972,098	64,505,049	
- linje kredie	-	-	5,435	5,678	14,779	57,516	114,662	-	-	198,070	
- kredi me keste	138,086	242,032	431,815	596,459	3,865,199	3,252,518	10,907,987	33,900,785	10,972,098	64,306,979	
Hua në ndjekje	48,708	2,576	4,982	7,631	42,381	57,587	201,369	854,484	354,930	1,574,648	
- linje kredie	-	-	-	-	-	-	-	-	-	-	
- kredi me keste	48,708	2,576	4,982	7,631	42,381	57,587	201,369	854,484	354,930	1,574,648	
Hua nënstandart	-	-	-	-	-	-	-	1,536,005	527,024	2,063,029	
Hua të dyshimita	-	-	-	-	-	-	-	313,365	34,316	347,681	
Hua të humbura	-	-	-	-	-	-	-	2,309,510	111,687	2,421,197	
Llogari të tjera të klientëve	-	-	-	-	-	-	-	-	-	-	
VEPRIME ME ADMINISTRATËN PUBLIKE	-	-	-	-	-	-	-	-	-	-	
Llogari rrjedhëse	-	-	-	-	-	-	-	-	-	-	
Kredi	-	-	-	-	-	-	-	-	-	-	

Llogari të tjera	-	-	-	-	-	-	-	-	-	-
TRANSAKSIONE TË LETRAVE ME VLERË	-	-	-	34,485	246,888	6,443,863	3,801,796	38,842,553	17,079,018	66,448,603
Letra me vlerë me të ardhura fikse (BONDE)	-	-	-	34,485	246,888	6,443,863	3,801,796	38,842,553	17,079,018	66,448,603
Letra me vlerë me të ardhura të ndryshueshme	-	-	-	-	-	-	-	-	-	-
Letra me vlerë të blera sipas marrëveshjes së rishitjes REPO	-	-	-	-	-	-	-	-	-	-
Të tjera	-	-	-	-	-	-	-	-	-	-
ASETE TË TJERA	-	-	-	819,371	-	-	1,130,864	1,911,896	186,240	4,048,372
I-TOTALI I AKTIVEVE	3,688,730	6,020,672	1,308,751	43,979,252	9,948,880	14,779,462	32,112,739	86,431,338	29,265,314	227,535,137
II- Zerat jashte bilancit	19,213	326,374	-	615,800	123,160	-	7,675,174	6,896,960	-	15,656,681
-Angazhime financiare te dhena kliente (pjesë e paperdorur e linjave te kredise)	-	-	-	-	-	-	5,827,774	-	-	5,827,774
-Angazhime financiare te dhena Institucione te krediti (pjesë e paperdorur e linjave te kredise)	-	-	-	-	-	-	-	-	-	-
- fonde (valute + leke) e blere ne afat	19,213	326,374	-	615,800	123,160	-	1,847,400	6,896,960	-	9,828,907
TOTAL (I+II)	3,707,943	6,347,046	1,308,751	44,595,052	10,072,040	14,779,462	39,787,912	93,328,298	29,265,314	243,191,817

PASIVET SIPAS MATURIMIT TË MBETUR

(000/ lekë)	Dite				Muaj			Vite		TOTALI
	1 (O/N)	2-7	8-15	16-30	1-3	3-6	6-12	1-5	> 5	
VEPRIMET ME INSTITUCIONET FINANCIARE	369,483	1,509,387	-	-	529,534	-	273,689	1,642,133	-	4,324,226
Llogari rrjedhëse të bankës qendrore	-	-	-	-	-	-	-	-	-	-
Depozita të marra nga banka qendrore	-	-	-	-	-	-	-	-	-	-
Huamarrje nga banka qendrore	-	-	-	-	-	-	-	-	-	-
Llogari të tjera me bankën qendrore	-	-	-	-	-	-	-	-	-	-
Bono thesari të shitura sipas marrëveshjes së riblerjes REPO	369,483	246,332	-	-	-	-	-	-	-	615,815
Bono të tjera të shitura sipas marrëveshjes së riblerjes REPO	-	-	-	-	-	-	-	-	-	-
Llogari rrjedhëse të institucioneve financiare rezidente	-	24,216	-	-	-	-	-	-	-	24,216
Llogari rrjedhëse të institucioneve financiare jo rezidente	-	7,237	-	-	-	-	-	-	-	7,237

Depozita të marra nga institucionet financiare rezidente	-	-	-	-	-	-	-	-	-	-
Depozita të marra nga institucionet financiare jorezidente	-	1,231,602	-	-	185,104	-	-	-	-	1,416,707
Huamarrje nga institucionet financiare rezidente	-	-	-	-	-	-	-	-	-	-
Huamarrje nga institucionet financiare jorezidente	-	-	-	-	344,430	-	273,689	1,642,133	-	2,260,252
Llogari të tjera të institucioneve financiare	-	-	-	-	-	-	-	-	-	-
VEPRIME ME KLIENTËT	280,178	101,636,850	2,073,580	4,840,042	12,438,653	34,075,580	30,413,143	27,941,569	301,221	214,000,816
Llogari rrjedhëse	-	69,345,269	-	-	-	-	-	-	-	69,345,269
Llogari depozitash pa afat	-	27,265,364	-	-	-	-	-	-	-	27,265,364
Llogari depozitash me afat	280,178	1,301,839	2,073,580	4,840,042	12,438,653	34,073,997	30,413,143	27,906,468	301,221	113,629,121
Certifikata depozitash	-	-	-	-	-	-	-	-	-	-
Llogari të tjera të klientëve	-	3,724,379	-	-	-	1,582	-	35,101	-	3,761,062
VEPRIME ME ADMINISTRATEN PUBLIKE	-	4	-	-	-	-	-	-	-	4
Llogari rrjedhëse	-	4	-	-	-	-	-	-	-	4
Llogari depozitash pa afat	-	-	-	-	-	-	-	-	-	-
Llogari depozitash me afat	-	-	-	-	-	-	-	-	-	-
Hua të marra nga administratat publike	-	-	-	-	-	-	-	-	-	-
Llogari të tjera të administratave publike	-	-	-	-	-	-	-	-	-	-
VEPRIME ME LETRAT ME VLERË	119,466	-	-	-	-	-	-	-	-	119,466
Borxhe të përfaqësuara nga letrat me vlerë	-	-	-	-	-	-	-	-	-	-
Letra me vlerë të shitura sipas marrëveshjes së riblerjes REPO	119,466	-	-	-	-	-	-	-	-	119,466
Të tjera	-	-	-	-	-	-	-	-	-	-
DETYRIME TË TJERA	-	-	954,248	-	-	-	-	-	-	954,248
BURIMET E PËRHERSHME	4,675	6,241	11,168	15,274	145,456	84,780	282,707	3,959,841	5,735,073	10,245,215
I-TOTALI I PASIVEVE	773,802	103,152,483	3,038,996	4,855,316	13,113,643	34,160,360	30,969,539	33,543,543	6,036,294	229,643,975
II- Zerat jashte bilancit	165,828	205,800	-	-	-	-	-	-	-	371,628
-Angazhime financiare te marra (pjesë e paperdorur e linjave te kredise)	-	-	-	-	-	-	-	-	-	-
- fonde (valute + leke) e shitur ne afat	165,828	205,800	-	-	-	-	-	-	-	371,628
TOTAL (I+II)	939,630	103,358,283	3,038,996	4,855,316	13,113,643	34,160,360	30,969,539	33,543,543	6,036,294	230,015,603

