

**Banka Kombëtare Tregtare Sh.a., Tirana**

---

**Informacion sipas Rregullores “Për kërkesat minimale të publikimit të informacionit nga Bankat dhe degët e bankave të huaja”**  
(Sipas Kërkesave të Vendimit Nr.4, date 1.2.2017 Për Miratimin e Rregullores “Për Mbikëqyrjen e Konsoliduar”)

**Për periudhën e mbyllur më 30 Qershor 2019**

**PËRMBAJTJA:**

**Aneksi 1**

**Tabela 1: Informacion mbi aktivitetin kryesor, organizimin, drejtimin dhe kontrollin e bankave**

1. Informacion i përgjithshëm mbi bankën.
2. Informacion mbi strukturën e organizimit, të administrimit dhe të funksionimit të bankës duke përfshirë njësitë e saj funksionale dhe administrative, funksionet e tyre dhe marrëdhëniet raportuese dhe kontrolluese.
3. Informacion mbi aktivitetet e bankave.
4. Informacion mbi filialet e bankave dhe sipërmarrjet në të cilat bankat janë aksionere kryesore.

**Aneksi 2**

**Tabela 2: Bilanci kontabël, pasqyra e të ardhurave dhe shpenzimeve dhe në veçanti tregues të rentabilitetit**

**Tabela 3: Struktura e kapitalit rregullator**

**Tabela 4: Mjaftueshmëria e Kapitalit**

**Tabela 5: Informacion i përgjithshëm cilësor për ekspozimin ndaj rreziqeve**

**Tabela 6: Rreziku i kredisë: Informacion i përgjithshëm**

**Tabela 7: Rreziku i kredisë: Informacion për portofolin e kredisë sipas metodës standard**

**Tabela 8: Teknikat e zbutjes së rrezikut**

**Tabela 9: Rreziku i kredisë së kundërpartisë**

**Tabela 10: Titullzimi**

**Tabela 11: Rreziqet e tregut: Informacion i përgjithshëm**

**Tabela 12: Rreziku operacional**

**Tabela 13: Rreziku i likuiditetit**

---

Tiranë, më 30/06/2019

---

## Aneksi 1

**Tabela 1: Informacion mbi aktivitetin kryesor, organizimin, drejtimin dhe kontrollin e bankave**

### 1. Informacion i përgjithshëm mbi bankën

Banka Kombëtare Tregtare Sh.a. është një bankë tregtare me numër unik identifikimi (NUIS) J62001011Q, themeluar në datën 01/01/1993 e cila ofron një gamë të gjerë me shërbime të plota.

#### INFORMACION I PËRGJITHSHËM MBI BANKËN

Emri Subjektit	Banka Kombetare Tregtare
Forma juridike	Shoqeri Aksionere
Adresa	Tirane_Bulevardi Zhan D'ark
Numri - NIPT	J62001011Q
Data e themelimit	01/01/1993
Shuma kapitalit te regjistruar	300,000,000.30 USD
Shuma kapitalit te paguar	300,000,000.30 USD
Numri i aksioneve të emetuara	24,291,498
Vlera nominale e aksionit	12.35 USD
Rritja e kapitalit gjate tremujorit	N/A
Numri i aksioneve te rritura gjate tremujorit	N/A
Vlera nominale e kapitalit te rritur gjate tremujorit	N/A

#### PASQYRA E NDRYSHIMIT TË KAPITALIT AKSIONAR MË 30 QERSHOR 2019

(000/ lekë)	Kapitali Aksionar	Rezerva ligjore	Rezerva rivlerësimit	Fitimi i pashpërndarë	Totali
Gjendja më 1 Janar 2019	33,727,923	-	(1,381,923)	9,030,633	41,376,633
Krijimi i rezervës ligjore	-	1,856,795	-	(1,856,795)	-
Rritja Kapitalit Aksionar	-	-	-	-	-
Pagesë Dividendi	-	-	-	(3,863,300)	(3,863,300)
Fitimi Neto per periudhen	-	-	-	4,447,157	4,447,157
Fitimi i pashpërndarë nga operacionet e huaja, i rregulluar me kursin e fundit të vitit	-	-	-	(13,280)	(13,280)
Lëvizje në rezervën e rivlerësimit	-	-	(39,001)	-	(39,001)
Gjendja më 30 Qershor 2019	33,727,923	1,856,795	(1,420,924)	7,744,415	41,908,209

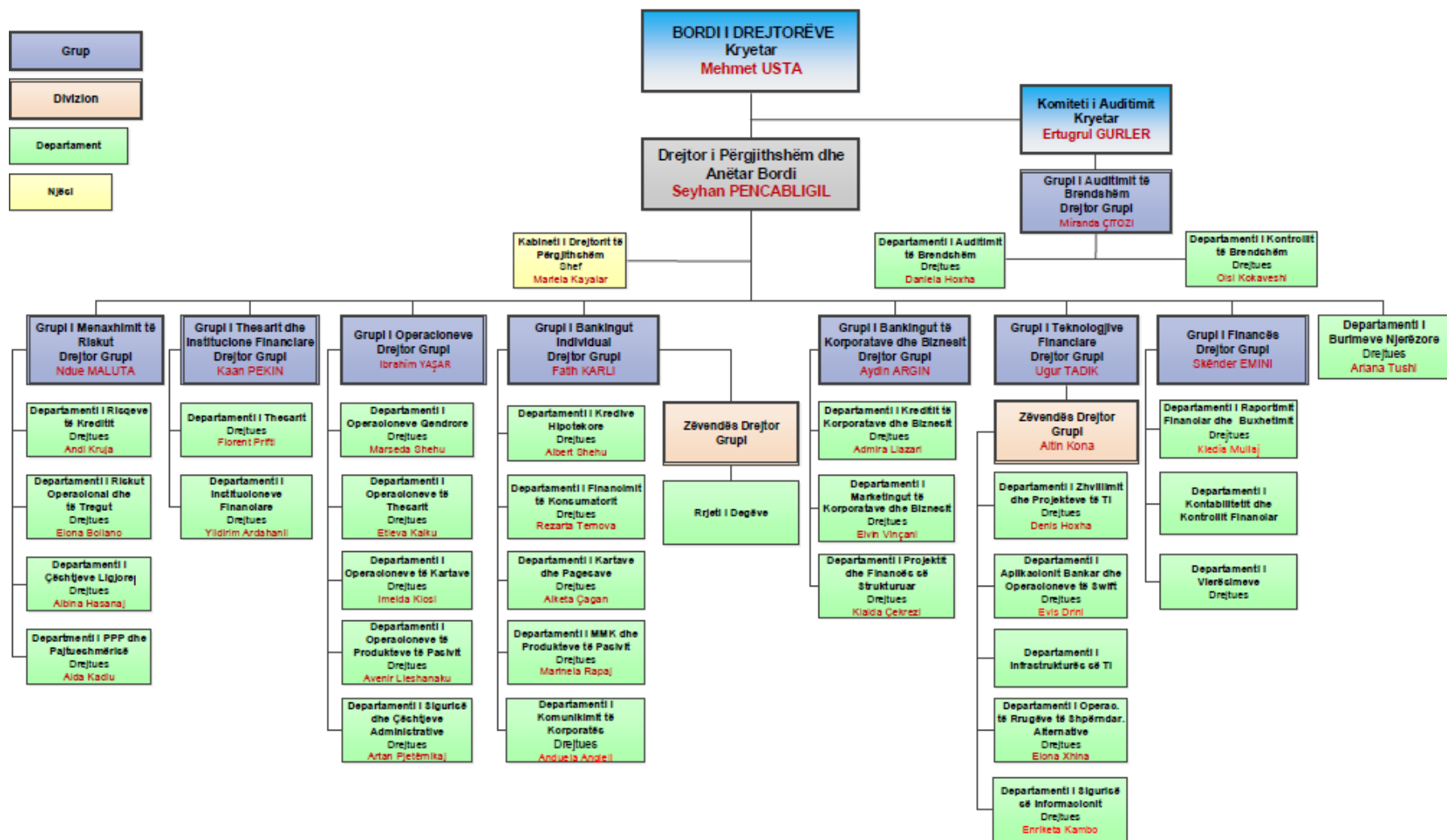
## INFORMACION MBI AKSIONERËT QË KANË PJESËMARRJE INFLUENCUESE

<b>Emri tregtar</b>	<b>Çalık Financial Services</b>
<b>Forma juridike</b>	<b>Shoqeri Aksionere</b>
<b>Adresa e regjistruar</b>	<b>Buyukdere Cad. No.163, 34394 – Zincirlikuyu, Istanbul-Turkey</b>
<b>Përqindjen e aksioneve me të drejta votimi</b>	<b>100%</b>

BKT është krijuar në formën aktuale ligjore më 30 dhjetor 1992, megjithëse dega e saj e parë është hapur në 30 nëntor 1925. BKT është subjekt i Ligjit nr. 8269 “Mbi Bankën e Shqipërisë” me dhjetor 1997 dhe i Ligjit nr. 9662 “Për Bankat në Republikën e Shqipërisë”, të datës 18 dhjetor 2006.

Në bazë të Vendimit të Aksionarëve të marrë në datën 20 mars 2019, Banka krijoi rezervën ligjore në vlerën 1,856,795 mijë Lek (ekuivalente e 17,242,034 USD) dhe vendosi shpërndarjen e dividendit në shumën 3,863,300 mijë Lek (ekuivalente e 35,000,000 USD), duke përdorur pjesë të fitimit të saj neto të vitit të mbyllur më 31 dhjetor 2018. Pjesa e mbetur e fitimit neto të vitit 2018 u mbajt si fitim i pashpërndarë. Dividendi për t’u shpërndarë u konvertua në USD me kursin e këmbimit të publikuar nga Banka e Shqipërisë për datën 20 mars 2019 (110.38 Lek për USD).

2. Informacion mbi strukturën e organizimit, të administrimit dhe të funksionimit të bankës, duke përfshirë njësitë e saj funksionale dhe administrative, funksionet e tyre dhe marrëdhëniet raportuese dhe kontrolluese



Drejtoria e Përgjithshme e BKT ndodhet në Tiranë. Aktualisht në Shqipëri, Banka zotëron një rrjet prej 65 degësh dhe 2 agjencish doganore. Njëzet e gjashtë prej degëve ndodhen në Tiranë dhe të tjerat në Durrës, Elbasan, Vlora, Shkodra, Fier, Pogradec, Korca, Bilisht, Gjirokastra, Delvina, Saranda, Orikum, Berat, Kucova, Lushnja, Librazhd, Peqin, Rrogozhina, Shkozë, Kavaja, Vora, Kamza, Fushe Kruja, Lac, Lezha, Rreshen, Kukes, Peshkopi, Bushat, Koplik, Gramsh dhe Skrapar, të ndjekura nga agjencitë doganore në Portin e Durrësit dhe Aeroportin e Rinasit.

BKT Kosova përfshin 26 njësi. Shtatë njësi ndodhen në Prishtinë, ndërsa të tjerat janë të vendosura në Prizren, Peja, Gjiilan, Ferizaj, Mitrovica, Gjakova, Vushtrri, Fushe Kosova, Podujeva, Drenas, Rahovec, Viti dhe Lipjan, Dheu i Bardhe, Aeroporti i Prishtinës dhe Skenderaj.

Banka kishte 1,294 punonjës (2018: 1,292) në datën 30 Qershor 2019, nga të cilët 357 (2018: 358) i përkasin Degës së Kosovës.

Paqyrat financiare të konsoliduara përfshijnë BKT Shqipëri dhe BKT Kosova (referuar në vazhdim si “Banka” ose “BKT”).

### **3. Informacion mbi aktivitetet e bankës**

Banka Kombëtare Tregtare Sh.a., në përputhje me licencën e lëshuar nga Banka e Shqipërisë si dhe me kriteret e përcaktuara në Ligjin Bankar, mund të ushtrojë aktivitetet e mëposhtëme financiare:

- (1) Të gjitha format e kredidhënies, duke përfshirë edhe kredinë konsumatore dhe hipotekare;
- (2) Qiraja Financiare;
- (3) Të gjitha shërbimet e pagesave dhe të transferimit të parave;
- (4) Ofrimin e garancive dhe marrjen e angazhimeve;
- (5) Tregtimin për llogari të saj ose për llogari të klientëve, qoftë dhe në një këmbim valutë, në një treg të vetëorganizuar (OTC) ose ndryshe, si më poshtë:

- i. Instrumente të tregut të parasë (çeqe, dëftesa, çertifikata depozitash etj.);
- ii. Këmbim valutë;
- iii. Produkte derivative (instrumente derivative), duke përfshirë, midis të tjerave, kontrata të së ardhmes (futures) dhe kontrata me opsione (options);
- iv. Instrumente të këmbimeve valutë dhe instrumente për vlerësimin e normës së interesit, duke përfshirë këtu produkte të tilla si marrëveshje *swap* dhe marrëveshje që përcaktojnë vlerën e interesit në të ardhmen (forward agreements);
- v. Letra me vlerë të transferueshme;
- vi. Instrumenta të tjerë të negociueshëm dhe aktive financiare, duke përfshirë veprimet me arin;
- vii. Pjesëmarrjen në emetimin e të gjitha llojeve të letrave me vlerë, duke përfshirë nënshkrimin dhe vendosjen si agjent (si publik, ashtu edhe privat) dhe kryerjen e shërbimeve lidhur me këto emetime;

- (6) Ofrimin e shërbimit të klasave të sigurimit;
- (7) Faktoring-un dhe financimin e transaksioneve tregtare;

(8) Ndërmjetësimin për transaksionet monetare të mëposhtme:

- i. Administrimin e aktiveve të tilla si administrimi i parave dhe i portofolit, administrimi i fondeve, marrja në kujdestari, shërbimet depozituese dhe të besimit;
- ii. Shërbimin për kompensimin dhe shlyerjen e pagesave të aktiveve financiare, duke përfshirë letrat me vlerë, produktet derivative dhe instrumente të tjera të negociueshme;
- iii. Sigurimin dhe transferimin e informacionit financiar si dhe përpunimin e të dhënave financiare e të programeve që kanë lidhje me të nga furnizuesit e shërbimeve të tjera financiare;

(9) Shërbimet këshilluese, ndërmjetësuese dhe shërbime të tjera ndihmëse për të gjitha veprimtaritë e listuara nga pika (1) deri në (9) këtu më sipër, duke përfshirë referencën e kredisë dhe të analizës, kërkimin dhe këshillimin në lidhje me investimet dhe portofolin si dhe këshillimin mbi blerjet e mbi strategjinë dhe ristrukturimin e shoqërive; kujdestar i letrave me vlerë të qeverisë.

(10) Emetimin dhe administrimin e instrumentave të pagesës (të tilla si kartat e kreditit dhe të debitit, çeqet e udhëtarit dhe çeqet bankare, kartat e pagesës dhe pagesat me celular) etj., përfshirë emetimin e parasë elektronike.

#### **4. Informacion mbi filialet e bankave dhe sipërmarrjet në të cilat bankat janë aksionere kryesore**

##### **Filialet**

Filialet janë njësi (degë) të kontrolluara nga Banka. Kontrolli ekziston kur Banka ka fuqi mbi një njësi ekonomike, është e ekspozuar, ose ka të drejta mbi përfitimet e ndryshueshme nga përfshirja e saj tek njësia, dhe ka aftësinë për të përdorur fuqinë e saj për të ndikuar në përfitimet e njësisë.

##### **Investime në filiale**

Investime në filiale në vlerën 2,845,430,940 Lek (2018: 148,054,632 Lek – Albania Leasing) përfaqëson kundravlerën e investimit në shumën prej 1,199,600 Euro në kapitalin aksionar të kompanisë Albania Leasing sh.a me normë pjesëmarrje 29.99% dhe kundravlerën e investimit në shumën prej 17,000,000 Euro në kapitalin aksionar të BKT Kosova.

Kompania Albania Leasing është regjistruar ligjërisht në 2 gusht 2013. Në datën 21 prill 2014 kompania u licensua nga Banka e Shqipërisë e cila nisi aktivitetin e saj në qershor 2014.

BKT hapi degën e saj të parë jashtë territorit të Republikës së Shqipërisë më 3 shtator 2007. Zyra Administrative e kësaj dege u hap në Prishtinë, Kosovë. Banka Qendrore e Kosovës aprovoi më 30 prill 2018 transformimin në filial të Degës së Kosovës të Bankës Kombëtare Tregtare. Të gjitha të drejtat dhe detyrimet që rrjedhin nga Dega e BKT – së në Kosovë do të mbeten të drejta dhe detyrime të BKT Kosova Sh.A si një filial. Data e shkëputjes së BKT Kosovës është efektive nga data 1 janar 2019.

## Aneksi 2

**Tabela 2: Bilanci kontabël, pasqyra e të ardhurave dhe shpenzimeve dhe në veçanti tregues të rentabilitetit**

### AKTIVET

(000/ lekë)	30 Qershor 2019	31 Dhjetor 2018
<b>VEPRIMET ME THESARIN DHE TRANSAKSIONET NDËRBANKARE</b>	<b>165,450,346</b>	<b>154,748,925</b>
Arka dhe Banka Qendrore	36,846,347	36,535,915
Bono thesari dhe bono të tjera të pranueshme për refinancim me Bankën Qendrore	17,862,173	17,980,286
Llogari rrjedhëse në bankat, institucionet e kreditit dhe institucionet e tjera financiare	39,533,163	31,570,608
Depozita me bankat, institucionet e kreditit dhe institucione të tjera financiare	45,609,282	38,080,270
Hua për bankat, institucionet e kreditit dhe institucionet e tjera financiare	24,496,473	29,251,493
Llogari të tjera me bankat, institucionet e kreditit dhe institucionet e tjera financiare	1,102,910	1,330,354
<b>VEPRIMET ME KLIENTËT</b>	<b>122,737,717</b>	<b>122,926,342</b>
Hua standarde dhe paradhënie për klientët	115,966,903	115,986,338
Hua dhe paradhënie të papaguara në afat për klientët	113,494	144,963
Hua dhe paradhënie në ndjekje	2,909,413	2,669,407
Hua nënstandarde, neto	2,617,552	2,976,889
Fonde rezervë për mbulimin e humbjeve nga huatë nënstandarde	(671,592)	(760,794)
Hua të dyshimta, neto	671,801	644,256
Fonde rezervë për mbulimin e humbjeve nga huatë e dyshimta	(680,918)	(651,870)
Hua të humbura, neto	0	-
Fonde rezervë për mbulimin e humbjeve nga huatë e humbura	(5,077,671)	(4,771,516)
Qeveria Shqiptare dhe administrata publike	458,554	504,364
<b>VEPRIME ME LETRAT ME VLERË</b>	<b>131,917,816</b>	<b>138,683,218</b>
Letra me vlerë me të ardhura fikse	129,377,486	135,944,185
Letra me vlerë me të ardhura të ndryshueshme	2,540,330	2,739,032
<b>MJETE DHE DETYRIME TË TJERA</b>	<b>5,929,859</b>	<b>6,177,345</b>
<b>MJETET E QËNDRUESHME DHE BURIMET E PËRHERSHME</b>	<b>5,087,138</b>	<b>4,973,248</b>
<b>TOTALI</b>	<b>431,122,876</b>	<b>427,509,077</b>

## PASIVET

(000/ lekë)	30 Qershor 2019	30 Dhjetor 2018
<b>VEPRIMET E THESARIT DHE TRANSAKSIONET NDËRBANKARE</b>	<b>35,883,011</b>	<b>34,501,384</b>
Banka Qendrore	3,409,922	5,792,692
Bono thesari dhe bono të tjera të përshtatshme për refinancim me Bankën Qendrore	21,807,608	23,539,654
Llogari rrjedhëse me bankat, institucionet e kreditit dhe institucionet e tjera financiare	2,713,393	150,517
Depozita nga bankat, institucionet e kreditit dhe institucionet e tjera financiare	7,544,086	4,514,312
Hua marrë nga bankat, institucionet e kreditit dhe institucionet e tjera financiare	389,501	504,209
<b>VEPRIMET ME KLIENTËT</b>	<b>338,448,275</b>	<b>337,449,629</b>
QEVERIA SHQIPTARE DHE ADMINISTRATA PUBLIKE	1,251,273	1,027,410
Detyrime ndaj klientëve për llogaritë rrjedhëse dhe depozitat	331,074,360	330,284,794
Llogari të tjera të klientëve	6,122,643	6,137,425
<b>VEPRIME ME LETRAT ME VLERË</b>	<b>7,393,203</b>	<b>6,210,070</b>
Letra me vlerë të blera dhe të shitura sipas marrëveshjes së riblerjes	7,393,203	6,210,070
<b>MJETE DHE DETYRIME TË TJERA</b>	<b>2,322,753</b>	<b>2,437,827</b>
<b>MJETE TË QËNDRUESHME DHE BURIME TË PËRHERSHME</b>	<b>47,075,634</b>	<b>46,910,168</b>
Fondet rezervë specifike	2,095,034	2,441,413
<b>Borxhi i varur</b>	<b>3,072,391</b>	<b>3,092,121</b>
<b>Kapitali i aksionerëve</b>	<b>41,908,209</b>	<b>41,376,633</b>
Kapitali i paguar	33,727,923	33,727,923
Rezerva	1,856,795	-
Diferenca e rivlerësimit	(1,420,923)	(1,381,923)
Fitimi (humbja) i pashpërndarë	3,297,258	1,603,454
Fitimi (humbja) i vitit ushtrimor	4,447,157	7,427,179
<b>TOTALI</b>	<b>431,122,876</b>	<b>427,509,077</b>

## ZËRAT JASHTË BILANCIT

(000/ lekë)	30 Qershor 2019	30 Dhjetor 2018
<b>ANGAZHIME FINANCIIMI</b>	<b>14,275,361</b>	<b>14,767,118</b>
Angazhime të dhëna	14,275,361	14,767,118
<b>GARANCITË</b>	<b>344,965,647</b>	<b>369,269,540</b>
Garanci të dhëna	8,308,397	9,008,207
Garanci të marra	336,657,250	360,261,333
<b>ANGAZHIME PËR LETRAT ME VLERË</b>	<b>32,085,244</b>	<b>32,935,163</b>
<b>TRANSAKSIONE NË VALUTË</b>	<b>12,312,800</b>	<b>34,974,187</b>
<b>ANGAZHIME PËR INSTRUMENTET FINANCIARE</b>	<b>1,293,649</b>	<b>2,430,438</b>
<b>TOTALI</b>	<b>404,932,699</b>	<b>454,376,446</b>



### LLOGARIA FITIM E HUMBJE

(000/lekë-kumulativ)	30 Qershor 2019	31 Mars 2019	31 Dhjetor 2018	30 Shtator 2018	30 Qershor 2018
<b>Të ardhura nga interesat</b>	<b>8,315,149</b>	<b>4,218,965</b>	<b>17,137,888</b>	<b>12,871,991</b>	<b>8,556,146</b>
Për veprimet e thesarit dhe ndërbankare	707,568	345,618	1,426,982	1,085,054	743,175
Nga veprimet me klientët	3,945,048	1,987,850	8,066,585	6,082,872	4,036,870
Nga veprimet me letrat me vlerë	3,662,532	1,885,497	7,644,321	5,704,065	3,776,099
Të tjera	0	0	0	0	1
<b>Shpenzime për interesa</b>	<b>(1,552,451)</b>	<b>(739,234)</b>	<b>(2,976,475)</b>	<b>(2,228,644)</b>	<b>(1,516,660)</b>
Për veprimet e thesarit dhe ndërbankare	(245,721)	(89,714)	(277,728)	(203,303)	(152,282)
Për veprimet me klientët	(1,024,223)	(511,381)	(2,067,622)	(1,551,483)	(1,035,084)
Për borxhet e varura	(80,210)	(40,289)	(165,950)	(125,118)	(83,655)
Për letrat me vlerë të shitura sipas marrëveshjeve të riblerjes	(202,298)	(97,849)	(465,174)	(348,741)	(245,639)
Të tjera	-	-	-	-	-
<b>Të ardhurat nga interesat, neto</b>	<b>6,762,697</b>	<b>3,479,732</b>	<b>14,161,413</b>	<b>10,643,347</b>	<b>7,039,485</b>
<b>Të ardhura nga komisione për shërbime bankare</b>	<b>1,068,344</b>	<b>511,476</b>	<b>2,392,467</b>	<b>1,815,974</b>	<b>1,148,902</b>
Nga veprimet e thesarit dhe ndërbankare	50,700	25,086	280,007	243,648	149,773
Nga transaksionet me klientët	491,078	223,084	1,067,787	803,190	494,309
Komisione për shërbimet bankare	516,946	258,993	1,028,656	757,222	496,264
Komisione të tjera	9,619	4,313	16,017	11,913	8,556
<b>Shpenzime për komisione</b>	<b>(45,911)</b>	<b>(12,388)</b>	<b>(122,827)</b>	<b>(61,661)</b>	<b>(28,642)</b>
Për veprimet e thesarit dhe ndërbankare	(34,312)	(6,729)	(91,774)	(40,471)	(13,868)
Për transaksionet me klientët	(43)	(20)	(103)	(81)	(55)
Komisione për shërbime bankare	(10,934)	(5,016)	(24,173)	(16,144)	(11,591)
Komisione të tjera	(622)	(622)	(6,777)	(4,965)	(3,127)
<b>Fitim/Humbje nga komisionet, neto</b>	<b>1,022,433</b>	<b>499,087</b>	<b>2,269,640</b>	<b>1,754,312</b>	<b>1,120,260</b>
Të ardhura të tjera të veprimtarisë bankare	1,604,385	606,329	13,178,819	9,137,330	6,048,590
Shpenzime të tjera të veprimtarisë bankare	(1,099,390)	(619,459)	(15,957,958)	(12,142,227)	(7,490,508)
<b>Fitim/Humbje nga veprimtaritë e tjera bankare, neto</b>	<b>504,995</b>	<b>(13,130)</b>	<b>(2,779,139)</b>	<b>(3,004,897)</b>	<b>(1,441,918)</b>
<b>Fitim/Humbje nga veprimet me valutat, neto</b>	<b>(193,356)</b>	<b>156,513</b>	<b>(810,889)</b>	<b>(622,607)</b>	<b>(563,198)</b>
<b>Totali i të ardhurave operative</b>	<b>8,096,769</b>	<b>4,122,202</b>	<b>12,841,025</b>	<b>8,770,154</b>	<b>6,154,630</b>
Shpenzimet operative					
Shpenzime për personelin	(1,089,620)	(534,593)	(2,127,559)	(1,596,257)	(1,057,420)
Taksa të tjera përveç taksave mbi të ardhurat	(10,832)	(2,898)	(23,435)	(14,796)	(6,564)
Shpenzime të përgjithshme të veprimtarisë	(1,626,591)	(760,832)	(3,410,937)	(2,427,128)	(1,556,353)
Amortizimi dhe fondet rezervë për zhvlerësimin e mjeteve të qëndrueshme	(298,756)	(143,903)	(504,077)	(371,948)	(243,700)
<b>Totali i shpenzimeve operative</b>	<b>(3,025,799)</b>	<b>(1,442,226)</b>	<b>(6,066,008)</b>	<b>(4,410,129)</b>	<b>(2,864,036)</b>
Të ardhura të jashtëzakonshme	33,019	17,817	101,983	51,792	33,021
Shpenzime të jashtëzakonshme	-	-	-	-	-
<b>Fitim/Humbja nga veprimtaritë e jashtëzakonshme</b>	<b>33,019</b>	<b>17,817</b>	<b>101,983</b>	<b>51,792</b>	<b>33,021</b>
<b>Shpenzime për fonde rezervë për huatë</b>	<b>93,297</b>	<b>(219,400)</b>	<b>1,842,655</b>	<b>985,976</b>	<b>1,015,632</b>
<b>Fitim/Humbja para tatimit</b>	<b>5,197,285</b>	<b>2,478,393</b>	<b>8,719,656</b>	<b>5,397,794</b>	<b>4,339,247</b>
Tatimi mbi fitimin	(750,128)	(360,853)	(1,292,477)	(809,669)	(650,887)
<b>Fitim/Humbja e vitit</b>	<b>4,447,157</b>	<b>2,117,540</b>	<b>7,427,179</b>	<b>4,588,125</b>	<b>3,688,360</b>

### TREGUESIT E RENTABILITETIT

	30 Qershor 2019	31 Mars 2019	31 Dhjetor 2018	30 Shtator 2018	30 Qershor 2018
1. Kthyesmeria nga aktivet mesatare (ROAA) [te ardhurat neto / aktivet mesatare *100] (*)	2.1%	2.0%	1.8%	1.5%	1.8%
2. Rezultati neto i jashtezakonshem / aktivet mesatare	0.0%	0.0%	0.0%	0.0%	0.0%
3. Shpenzimet e pergjithshme te veprimtarise / te ardhurat bruto te veprimtarise	36.8%	36.9%	41.2%	45.1%	39.9%
4. Te ardhurat neto nga interesi / shpenzimet e pergjithshme te veprimtarise	224.3%	241.8%	234.4%	242.2%	246.4%
5. Kthyesmeria nga kapitali aksionar mesatar (ROAE) [te ardhurat neto/kapitali aksioner mesatar *100] (*)	21.3%	20.1%	18.8%	15.6%	19.0%
6. Aktive per punojes [totali I aktiveve/ numri i rregjistruar i punojesve] ne Lek'000	335,613	335,095	310,236	307,381	308,802
7. Te ardhurat neto nga interesat / aktivet mesatare	1.6%	0.8%	3.5%	2.6%	1.8%
8. Te ardhurat nga interesat / aktivet mesatare	1.9%	1.0%	4.2%	3.2%	2.1%
9. Shpenzime per interesa / aktive mesatare	0.4%	0.2%	0.7%	0.6%	0.4%
10. Te ardhurat neto nga interesat / te ardhurat bruto te veprimtarise	82.6%	89.2%	96.4%	109.1%	98.2%
11. Te ardhurat neto nga veprimtarite e tjera / aktivet mesatare	1.2%	0.6%	2.1%	1.3%	1.1%
12. Shpenzimet jo per interesa / te ardhurat bruto te veprimtarise	50.1%	54.5%	53.1%	59.3%	60.6%
13. Shpenzime personeli / te ardhurat bruto te veprimtarise	13.3%	13.7%	14.5%	16.4%	14.7%
14. Shpenzime per provigjone / aktivet mesatare	-0.2%	0.0%	0.2%	0.4%	0.1%

(\*) Normat e mësipërme ROAA dhe ROAE janë norma vjetore.

**Tabela 3: Struktura e kapitalit rregullator**

**KAPITALI RREGULLATOR PËR MBULIMIN E RREZIQEVE TË KREDISË**

(000/ lekë)	30 Qershor 2019	31 Dhjetor 2018
<b>KAPITALI BAZË</b>		
I. Elementet përbërëse që shtohen (A):	37,461,053	37,637,814
II. Elementet përbërëse që zbriten (B):	-	148,055
<b>Totali Kapitalit Bazë C=(A-B)</b>	<b>37,461,053</b>	<b>37,489,760</b>
<b>KAPITALI SHITESË</b>		
III. Elementet përbërëse (J):	3,072,391	3,092,121
IV. Elementet përbërëse që zbriten (P+Q+V):		
<b>Totali i kapitalit shtesë</b>	<b>3,072,391</b>	<b>3,092,121</b>
<b>Totali i kapitalit bazë dhe kapitalit shtesë: E=(JA+CA)</b>	<b>40,533,444</b>	<b>40,581,881</b>

**Tabela 4: Mjaftueshmëria e Kapitalit**

**RAPORTI I MJAFTUSHMËRISË SË KAPITALIT**

(000/ lekë)	30 Qershor 2019	31 Dhjetor 2018
1. Totali i aktiveve dhe zërave jashtë bilancit të ponderuara me rrezikun	218,781,637	231,515,639
2. Kapitali rregullator	40,533,444	40,581,881
3. Kapitali bazë i llogaritur	37,461,053	37,489,760
4. Raporti i mjaftueshmërisë së kapitalit (2/1)*100	<b>18.53%</b>	<b>17.53%</b>
5. Raporti i modifikuar i mjaftueshmërisë së kapitalit (3/1)*100	17.12%	16.19%
6. Raporti minimal i modifikuar	6.00%	6.00%
7. Raporti minimal i mjaftueshmërisë së kapitalit	12.00%	12.00%



BANKA KOMBETARE TREGTARE

## Informacioni cilësor (a)

Mjaftueshmëria e Kapitalit është një faktor kyç në vendosjen e objektivave të investimeve në të ardhmen nga Banka. Një pjesë e rëndësishme në llogaritjen e saj është dhe llogaritja e ekspozimeve të ponderuara me rrezik. Bazuar në diversitetin e aktivitetit të BKT-së, procesi i menaxhimit të rreziqeve kalon në disa hapa: identifikimi, vlerësimi, matja, agregimi dhe menaxhimi, si dhe alokimi i kapitalit të bankës nëpër linjat e biznesit.

Llogaritja e mjaftueshmërisë së kapitalit në BKT kryhet bazuar në rregulloren Nr. 48 “Për Raportin e Mjaftueshmërisë së Kapitalit” dhe rregulloren Nr. 69 “Për Kapitalin Rregullator”.

### *Rreziku i Kredisë*

Rreziku i kredisë është rreziku që vjen nga mosgatishmëria apo paaftësia e debitorit për të përmbushur kontratat e kredisë, duke çuar në humbje ekonomike për bankën, duke qenë se ajo mund të humbasë si principalin ashtu edhe kolateralin. Ekspozimet të cilat mbartin një rrezik kredie trajtohen bazuar në Metodën Standarte. Metoda Standarte mat rrezikun e kredisë përmes peshave fikse të rrezikut, të cilat janë të paracaktuara nga rregullatori.

### *Rreziku i Tregut*

Rreziku i tregut është rreziku i humbjes në pozicionin në bilanc dhe jashtë-bilancit si rezultat i ndryshimeve të çmimeve në tregun financiar, duke përfshirë normat e këmbimit valutor, Swap-et dhe të gjitha llojet e transaksioneve të bëra në tregjet financiare ndërkombëtare. Bazuar në rregulloren e Bankës së Shqipërisë, llogaritet kërkesa për kapital për të mbuluar rreziqet e tregut, rrezikun e pozicionit dhe rrezikun e përqëndrimit si dhe kërkesa për kapital për të mbuluar rrezikun e kursit të këmbimit dhe rrezikun e shlyerjes.

### *Rreziku Operacional*

Rreziku operacional është rreziku i humbjeve që rezultojnë nga procese të brendshme të papërshtatshme ose të dështuara, njerëzit dhe sistemet ose nga ngjarje të jashtme. Ai përfshin rrezikun ligjor, por përjashton rrezikun strategjik dhe atë reputacional. Kërkesa për kapital për rrezikun operacional llogaritet sipas Metodës së Indikatorit Bazë (*Basic Indicator Approach*). Kërkesa për kapital llogaritet bazuar në mesataren e tre viteve të fundit të të ardhurave neto të aktivitetit të bankës, të cilat ponderohen me një koeficient  $\alpha$  15%.

### *Rreziku i Kredisë së Kundërpartisë*

Rreziku i kredisë së kundërpartisë rrjedh nga aktiviteti direkt i bankës i tregtimit të derivativëve dhe letrave me vlerë në bursa të ndryshme. Llogaritja e kërkesës për kapital për këtë rrezik, kryhet duke marrë në konsideratë të gjitha ekspozimet në librin e bankës dhe në librin e tregtueshëm. Kërkesa për kapital bazohet në rregulloren e Bankës së Shqipërisë, ku në varësi të llojit të ekspozimit, perdoret një nga dy metodat: metoda e ekspozimit origjinal ose metoda e vlerësimit mark-to-market, kryesisht për kontratat e së ardhmes së indekseve ose të kontratave të differences (CFD).

### Kapitali Rregullator

Kapitali Rregullator, bazuar në kërkesat e Bankës së Shqipërisë përbehet nga: kapitali i nivelit të parë (Tier 1) dhe kapitali i nivelit të dytë (Tier 2). Kapitali i nivelit të parë është i ndarë në: kapitalin bazë të nivelit të parë dhe kapitalin shtesë të nivelit të parë. Kapitali i nivelit të dytë përfshin instrumenta kapitali, aksionet preferenciale, borxhin e varur si dhe primet e emëtimit të lidhura me instrumentet e sipërpërmendura.

Minimumi i kërkuar për normën e kapitalit bazë të nivelit të parë është 4.5% ndaj ekspozimeve të ponderuara me rrezik, për normën e kapitalit të nivelit të parë është 6% e ekspozimeve të ponderuara me rrezik dhe për normën e kapitalin rregullator është 12% e ekspozimeve të ponderuara me rrezik.

Në tabelën e mëposhtme, janë paraqitur vlerat e kërkesës për kapital për secilën prej klasave të aktiveve, të klasifikuara sipas peshës së rrezikut që ato kanë:

#### NORMA E MJAFTUESHMËRISË SË KAPITALIT 30 QERSHOR 2019

Klasat e Ekspozimeve (000/ lekë)	Totali i Aktiveve me rrezik (perpara ponderimeve)	Ekspozimet e Ponderuara me Rrezik
<b>I. Rreziku i Kredisë - Asetet e Ponderuara me Rrezik</b>	<b>455,435,389</b>	<b>201,094,451</b>
Asetet pa risk me peshë rreziku 0%	129,939,177	-
Asetet me rrezik të ulët me peshë rreziku 20%	99,214,420	19,487,493
Asetet me peshë rreziku 35%	15,184,638	5,314,623
Asetet me peshë rreziku 50%	32,893,494	16,446,747
Asetet me peshë rreziku 75%	38,751,692	24,205,055
Asetet me peshë rreziku 85%	495,870	421,490
Asetet me peshë rreziku 100%	113,313,684	102,571,099
Asetet me peshë rreziku 125%	1,465,085	897,759
Asetet me peshë rreziku 150%	21,017,712	30,816,637
Asetet me peshë rreziku 250%	147,131	367,827
Ekspozime Titullzimi	2,688,753	241,988
Rreziku i Kunderpartisë	323,733	323,733
<b>II. Kërkesa për Kapital për Rrezikun e Tregut</b>	<b>8,643,847</b>	<b>8,643,847</b>
Kërkesa për Kapital për Rrezikun e Kursit të Këmbimit	8,643,847	8,643,847
Kërkesa për Kapital për Rrezikun e Pozicionit	-	-
<b>III. Rreziku Operacional</b>	<b>9,043,339</b>	<b>9,043,339</b>
Metoda e Treguesit të Thjeshtë	9,043,339	9,043,339
<b>IV. Rregullime të kërkuara nga Rregullatori</b>	<b>-</b>	<b>-</b>
<b>Totali i Klasave të Ekspozimeve (Rreziku i Kredisë, i Tregut, Operacional dhe Rregullimet)</b>	<b>-</b>	<b>218,781,637</b>
<b>Kapitali Rregullator</b>	<b>-</b>	<b>40,533,444</b>
<b>Ratio e Mjaftueshmërisë së Kapitalit</b>	<b>-</b>	<b>18.53%</b>

## **Tabela 5: Informacion i përgjithshëm mbi ekspozimin ndaj rreziqeve**

Grupi i Menaxhimit të Rrezikut është përgjegjës për të identifikuar, matur, monitoruar, parandaluar dhe raportuar aktivitetin e lidhur me menaxhimin e rrezikut të kredisë, rrezikut të tregut, rrezikut të likuiditetit, rrezikut operacional, rrezikut ligjor, përputhshmërisë dhe aktivitetet kundër pastrimit të parave.

Grupi i Menaxhimit të Rrezikut është një funksion që kryen në mënyrë të pavarur aktivitetin e tij nga funksionet e tjera të cilat kryejnë biznes dhe marrin përsipër rrezik.

Bazuar në aktivitetin e Grupit të Menaxhimit të Rrezikut, është hartuar Politika e Menaxhimit të Rreziqeve, e cila përcakton qartë modelin e mbrojtjes së bankës, nivelin e pranuar të rrezikut si dhe parimet e manaxhimit të rrezikut në BKT.

Banka operon bazuar në modelin e tri linjave të mbrojtjes të manaxhimit të rreziqeve. Në Linjën e parë të mbrojtjes janë përfshirë të gjitha njësitë e linjave të biznesit të cilat janë dhe burimi i rreziqeve. Linja e dytë e mbrojtjes është një funksion i pavarur i manaxhimit dhe kontrollit të rreziqeve. Linja e tretë e mbrojtjes është Grupi i Auditit të Brendshëm, i cili mundëson efektivitetin dhe eficiencën e kontrollit të bankës. Të trija linjat e mbrojtjes janë të pavarura nga njera tjetra dhe arrijnë të mundësojnë që të respektohen principet e Bankës në të gjitha nivelet e saj.

Grupi është i përbërë nga 4 departamente, të cilat janë përgjegjëse për të ndërmarrë veprimet dhe për të kryer detyrat e duhura dhe përmbushjen e qëllimeve të Grupit. Në mënyrë specifike, departamentet janë: Departamenti i Rrezikut të Kredisë, Departamenti i Rreziqe të Tregut dhe Operacional, Departamenti i Çështjeve Ligjore dhe Departamenti i Parandalimit të Pastrimit të Parave dhe Përputhshmërisë.

Politikat dhe procedurat e manaxhimit të rrezikut janë hartuar me qëllim që të përcaktojnë mënyrën e identifikimit dhe analizimit të rreziqeve me të cilat përballet Banka, të vendosin mjete kontrolli të përshtatshme për rreziqet, si dhe të përcaktojnë mënyrën e kontrollit, monitorimit dhe përmbajtjes me limitet e përcaktuara. Politikat dhe sistemet e manaxhimit të rrezikut rishikohen në mënyrë periodike me qëllim përditësimin e tyre me teknikat më të fundit identifikuese dhe analizuese dhe zhvillimin e aktivitetit të bankës dhe përfshirjen e burimeve të reja të rrezikut.

Grupi raporton në mënyrë periodike tek Drejtori Ekzekutiv i Bankës, strukturat monitoruese dhe Këshilli Drejtues.

## **Tabela 6: Rreziku i kredisë: Informacion i përgjithshëm**

### **Ekspozimet ndaj Rreziqeve dhe Vlerësimi i Tyre**

#### ***Rreziku i kredisë***

##### **Administrimi i rrezikut financiar**

Instrument financiar është çdo kontratë që të jep të drejtën të marrësh para ose një aktiv tjetër financiar nga një palë tjetër (aktiv financiar) ose të detyron të transferosh para ose një aktiv tjetër financiar tek një palë tjetër (detyrim financiar).

Instrumentat financiarë e ekspozojnë Bankën ndaj një sërë risqesh. Risqet më të rëndësishme me të cilat përballet Banka janë rreziku i kredisë, rreziku i likuiditetit dhe rreziku i tregut. Rreziku i tregut përfshin rrezikun e monedhës të huaj, rrezikun e normës së interesit dhe rrezikun e çmimeve të tjera.

##### **Rreziku i kredisë**

Rreziku i kredisë është rreziku i humbjes financiare të Bankës nëse një klient ose kundërpartia e një instrumenti financiar dështon të shlyejë detyrimet e tij kontraktuale, dhe vjen kryesisht nga huatë dhe paradhëniet e Bankës ndaj klientëve dhe bankave të tjera dhe investimeve në letra me vlerë. Për qëllime të raportimit në manaxhimin e rrezikut, Banka i merr në konsideratë të gjithë elementët e ekspozimit të rrezikut të kredisë (si rreziku i dështimit individual, i vendit dhe sektorit). Banka ka krijuar një Komitet Kredi për mbikëqyrjen e miratimit të kërkesave për kredi. Kërkesat për kredi për shuma mbi 1,000,000 Euro aprovohen me vendim të Këshillit Drejtues të Bankës. Ka fokusim të vazhdueshëm mbi cilësinë e huave, si në kohën e aprovimit, ashtu edhe gjatë gjithë jetëgjatësisë së tyre.

<b>(b) Shpërndarja e kredisë sipas qëllimit të përdorimit të kredisë (000/lekë)</b>	<b>Teprica mesatare bruto e kredisë gjatë periudhës tremujore</b>	<b>Interesi i përlogaritur</b>
<b>Korporata jofinanciare publike</b>	<b>4,200,846</b>	<b>2,691</b>
<b>ALL</b>	<b>4,200,846</b>	<b>2,691</b>
Overdraft	2,542,409	-
Kapital qarkullues	-	-
Blerje pajisjesh	579,833	1,040
Pasuri të paluajtshme	1,078,603	1,651
Hua të tjera	-	-
<b>USD</b>	<b>-</b>	<b>-</b>
Overdraft	-	-
Kapital qarkullues	-	-
Blerje pajisjesh	-	-
Pasuri të paluajtshme	-	-
Hua të tjera	-	-
<b>EUR</b>	<b>-</b>	<b>-</b>
Overdraft	-	-
Kapital qarkullues	-	-
Blerje pajisjesh	-	-
Pasuri të paluajtshme	-	-
Hua të tjera	-	-
<b>Të tjera monedha</b>	<b>-</b>	<b>-</b>
Overdraft	-	-
Kapital qarkullues	-	-
Blerje pajisjesh	-	-
Pasuri të paluajtshme	-	-
Hua të tjera	-	-
<b>Korporata jofinanciare private</b>	<b>38,115</b>	<b>301</b>
<b>ALL</b>	<b>17,317,838</b>	<b>149,586</b>
Overdraft	2,718,040	472
Kapital qarkullues	2,556,664	16,631
Hua për çelje biznesi	6,252,949	104,539
Blerje pajisjesh	434,125	1,690
Pasuri të paluajtshme	5,356,061	26,255
Hua për investime në instrumenta financiare	-	-
<b>USD</b>	<b>1,933,977</b>	<b>13,298</b>
Overdraft	75,838	-
Kapital qarkullues	370,529	2,052
Hua për çelje biznesi	-	-
Blerje pajisjesh	405,570	-
Pasuri të paluajtshme	1,082,039	11,246
Hua për investime në instrumenta financiare	-	-



<b>EUR</b>	<b>18,863,069</b>	<b>137,994</b>
Overdraft	2,776,747	-
Kapital qarkullues	3,750,492	19,114
Hua për çelje biznesi	2,644,731	14,601
Blerje pajisjesh	374,007	7,437
Pasuri të paluajtshme	9,317,093	96,842
Hua për investime në instrumenta financiare	-	-
<b>Të tjera monedha</b>	<b>-</b>	<b>-</b>
Overdraft	-	-
Kapital qarkullues	-	-
Hua për çelje biznesi	-	-
Blerje pajisjesh	-	-
Pasuri të paluajtshme	-	-
Hua për investime në instrumenta financiare	-	-
<b>Individë + Institucionet jo me qëllim fitimi që u shërbejnë individëve</b>	<b>36,711</b>	<b>128</b>
<b>ALL</b>	<b>33,963,504</b>	<b>118,222</b>
Overdraft	1,905,363	7,591
Mallra jo të qëndrueshëm	3,092,392	18,061
Mallra të qëndrueshëm	1,137,437	3,452
Hua për blerje banesash	24,519,909	67,077
Hua për qëllime të tjera	3,308,402	22,042
<i>nga të cilat: për të vetëpunësuarit</i>	<i>1,645,053</i>	<i>13,772</i>
<b>USD</b>	<b>9,830</b>	<b>41</b>
Overdraft	467	-
Mallra jo të qëndrueshëm	-	-
Mallra të qëndrueshëm	325	1
Hua për blerje banesash	122	5
Hua për qëllime të tjera	8,916	36
<i>nga të cilat: për të vetëpunësuarit</i>	<i>-</i>	<i>-</i>
<b>EUR</b>	<b>2,737,308</b>	<b>9,429</b>
Overdraft	14,676	-
Mallra jo të qëndrueshëm	52,656	328
Mallra të qëndrueshëm	543,964	946
Hua për blerje banesash	1,152,733	3,587
Hua për qëllime të tjera	973,278	4,569
<i>nga të cilat: për të vetëpunësuarit</i>	<i>396,810</i>	<i>2,524</i>
<b>Të tjera monedha</b>	<b>-</b>	<b>-</b>
Overdraft	-	-
Mallra jo të qëndrueshëm	-	-
Mallra të qëndrueshëm	-	-
Hua për blerje banesash	-	-
Hua për qëllime të tjera	-	-
<i>nga të cilat: për të vetëpunësuarit</i>	<i>-</i>	<i>-</i>
<b>Totali</b>	<b>79,307,103</b>	<b>53,149,177</b>

\* Të dhënat paraqesin totalin e huave të BKT Shqipëri pa përfshirë huatë ndërkombëtare.

**(c) KLASIFIKIMI I PORTOFOLIT TË KREDIVE SIPAS SHPËRNDARJES GJEOGRAFIKE (1)**

(000/ lekë)	Rrethi Tiranë	Rrethi Durrës	Rrethi Elbasan	Rrethi Shkodër	Rrethi Korcë	Rrethi Vlorë	Rrethi Lushnjë	Rrethi Gjirokastrë	Rrethi Fier
<b>HUA_AFATSHKURTER</b>	<b>9,540,666</b>	<b>1,149,997</b>	<b>269,487</b>	<b>665,627</b>	<b>90,194</b>	<b>768,412</b>	<b>81,377</b>	<b>61,481</b>	<b>103,715</b>
<i>ALL</i>	6,822,587	226,002	259,596	657,207	90,176	127,436	73,208	40,604	97,331
Qeveria qendrore	-	-	-	-	-	-	-	-	-
Qeveria lokale	-	-	-	-	-	-	-	-	-
Banka qendrore	-	-	-	-	-	-	-	-	-
Bankat	-	-	-	-	-	-	-	-	-
Shoqëritë e Kursim Kreditit	-	-	-	-	-	-	-	-	-
Korporata të tjera financiare (përveç shoqërive të sigurimit dhe fondeve të pensionit)	767,741	-	-	-	-	-	-	-	-
Shoqëritë e sigurimit dhe fondet e pensionit	-	-	-	-	-	-	-	-	-
Korporata jofinanciare publike	2,604,342	-	-	-	-	-	-	-	-
Korporata jofinanciare private	1,921,883	141,603	128,971	597,780	63,068	60,390	57,846	11,638	59,900
Individët +institucionet jo me qëllim fitimi që u shërbejnë individëve	1,528,621	84,399	130,625	59,427	27,108	67,046	15,363	28,966	37,432
<b>VALUTE</b>	<b>2,718,078</b>	<b>923,995</b>	<b>9,891</b>	<b>8,420</b>	<b>19</b>	<b>640,976</b>	<b>8,169</b>	<b>20,877</b>	<b>6,383</b>
Qeveria qendrore	-	-	-	-	-	-	-	-	-
Qeveria lokale	-	-	-	-	-	-	-	-	-
Banka qendrore	-	-	-	-	-	-	-	-	-
Bankat	-	-	-	-	-	-	-	-	-
Shoqëritë e Kursim Kreditit	-	-	-	-	-	-	-	-	-
Korporata të tjera financiare (përveç shoqërive të sigurimit dhe fondeve të pensionit)	1,190	-	-	-	-	-	-	-	-
Shoqëritë e sigurimit dhe fondet e pensionit	-	-	-	-	-	-	-	-	-
Korporata jofinanciare publike	-	-	-	-	-	-	-	-	-
Korporata jofinanciare private	2,669,017	915,679	6,873	8,231	-	626,124	-	-	-
Individët dhe institucionet jo me qëllim fitimi që u shërbejnë individëve	47,872	8,316	3,018	190	19	14,852	8,169	20,877	6,383

### KLASIFIKIMI I PORTOFOLIT TË KREDIVE SIPAS SHPËRNDARJES GJEOGRAFIKE (2)

(000/ lekë)	Rrethi Tiranë	Rrethi Durrës	Rrethi Elbasan	Rrethi Shkodër	Rrethi Korcë	Rrethi Vlorë	Rrethi Lushnjë	Rrethi Gjirokastrë	Rrethi Fier
<b>HUA_AFATMESME</b>	<b>8,968,349</b>	<b>784,990</b>	<b>795,411</b>	<b>381,907</b>	<b>340,122</b>	<b>559,265</b>	<b>274,978</b>	<b>74,509</b>	<b>300,161</b>
<i>ALL</i>	5,789,609	403,739	788,823	366,657	339,644	300,643	265,645	73,402	276,979
Qeveria qendrore	-	-	-	-	-	-	-	-	-
Qeveria lokale	-	-	400,097	-	-	42,944	-	-	-
Banka qendrore	-	-	-	-	-	-	-	-	-
Bankat	-	-	-	-	-	-	-	-	-
Shoqëritë e Kursim Kreditit	-	-	-	-	-	-	-	-	-
Korporata të tjera financiare (përveç shoqërive të sigurimit dhe fondeve të pensionit)	1,892,796	-	-	-	-	-	-	-	-
Shoqëritë e sigurimit dhe fondet e pensionit	-	-	-	-	-	-	-	-	-
Korporata jofinanciare publike	564,738	-	-	-	-	-	-	-	-
Korporata jofinanciare private	1,351,416	105,138	133,309	81,940	115,986	93,643	156,322	10,769	64,753
Individët +institucionet jo me qëllim fitimi që u shërbejnë individëve	1,980,659	298,601	255,417	284,717	223,657	164,056	109,323	62,633	212,226
<b>VALUTE</b>	<b>3,178,740</b>	<b>381,251</b>	<b>6,588</b>	<b>15,250</b>	<b>478</b>	<b>258,622</b>	<b>9,333</b>	<b>1,107</b>	<b>23,182</b>
Qeveria qendrore	-	-	-	-	-	-	-	-	-
Qeveria lokale	-	-	-	-	-	-	-	-	-
Banka qendrore	-	-	-	-	-	-	-	-	-
Bankat	-	-	-	-	-	-	-	-	-
Shoqëritë e Kursim Kreditit	-	-	-	-	-	-	-	-	-
Korporata të tjera financiare (përveç shoqërive të sigurimit dhe fondeve të pensionit)	16,652	-	-	-	-	-	-	-	-
Shoqëritë e sigurimit dhe fondet e pensionit	-	-	-	-	-	-	-	-	-
Korporata jofinanciare publike	-	-	-	-	-	-	-	-	-
Korporata jofinanciare private	2,898,603	324,209	0	7,600	-	241,434	-	-	12,675
Individë dhe institucionet jo me qëllim fitimi që u shërbejnë individëve	263,485	57,042	6,588	7,650	478	17,188	9,333	1,107	10,507

**KLASIFIKIMI I PORTOFOLIT TË KREDIVE SIPAS SHPËRNDARJES GJEOGRAFIKE (3)**

(000/ lekë)	Rrethi Tiranë	Rrethi Durrës	Rrethi Elbasan	Rrethi Shkodër	Rrethi Korcë	Rrethi Vlorë	Rrethi Lushnjë	Rrethi Gjirokastër	Rrethi Fier
<b>HUA_AFATGJATE</b>	<b>38,396,933</b>	<b>3,125,185</b>	<b>2,238,708</b>	<b>1,850,553</b>	<b>824,971</b>	<b>1,833,444</b>	<b>496,514</b>	<b>569,711</b>	<b>1,144,358</b>
<i>ALL</i>	<i>25,359,111</i>	<i>2,183,004</i>	<i>1,231,526</i>	<i>1,576,204</i>	<i>812,483</i>	<i>1,605,296</i>	<i>428,124</i>	<i>563,997</i>	<i>1,084,086</i>
Qeveria qendrore	15,512	-	-	-	-	-	-	-	-
Qeveria lokale	-	-	-	-	-	-	-	-	-
Banka qendrore	-	-	-	-	-	-	-	-	-
Bankat	-	-	-	-	-	-	-	-	-
Shoqëritë e Kursim Kreditit	-	-	-	-	-	-	-	-	-
Korporata të tjera financiare (përveç shoqërive të sigurimit dhe fondeve të pensionit)	4,629	-	-	-	-	-	-	-	-
Shoqëritë e sigurimit dhe fondet e pensionit	-	-	-	-	-	-	-	-	-
Korporata jofinanciare publike	1,068,291	-	-	-	-	-	-	-	-
Korporata jofinanciare private	10,016,120	68,794	202,687	123,397	138,946	128,344	98,763	25,650	74,325
Individët +institucionet jo me qëllim fitimi që u shërbejnë individëve	14,254,558	2,114,210	1,028,839	1,452,807	673,537	1,476,951	329,361	538,346	1,009,761
<b>VALUTE</b>	<b>13,037,822</b>	<b>942,181</b>	<b>1,007,182</b>	<b>274,349</b>	<b>12,488</b>	<b>228,148</b>	<b>68,390</b>	<b>5,714</b>	<b>60,272</b>
Qeveria qendrore	-	-	-	-	-	-	-	-	-
Qeveria lokale	-	-	-	-	-	-	-	-	-
Banka qendrore	-	-	-	-	-	-	-	-	-
Bankat	-	-	-	-	-	-	-	-	-
Shoqëritë e Kursim Kreditit	-	-	-	-	-	-	-	-	-
Korporata të tjera financiare (përveç shoqërive të sigurimit dhe fondeve të pensionit)	491,363	-	-	-	-	-	-	-	-
Shoqëritë e sigurimit dhe fondet e pensionit	-	-	-	-	-	-	-	-	-
Korporata jofinanciare publike	-	-	-	-	-	-	-	-	-
Korporata jofinanciare private	11,126,600	688,439	973,911	222,880	-	108,713	46,404	-	-
Individët dhe institucionet jo me qëllim fitimi që u shërbejnë individëve	1,419,859	253,742	33,271	51,469	12,488	119,435	21,986	5,714	60,272
<b>Totali</b>	<b>56,905,948</b>	<b>5,060,173</b>	<b>3,303,606</b>	<b>2,898,087</b>	<b>1,255,287</b>	<b>3,161,121</b>	<b>852,869</b>	<b>705,702</b>	<b>1,548,234</b>

### KLASIFIKIMI I PORTOFOLIT TË KREDIVE SIPAS SHPËRNDARJES GJEOGRAFIKE (4)

(000/ lekë)	Rrethi Berat	Rrethi Pogradec	Rrethi Sarandë	Rrethi Peshkopi	Rrethi Kukës	Rrethi Lezhë	Rrethi Burrel	Rrethi Kavajë	Rrethi Përmet
<b>HUA_AFATSHKURTER</b>	<b>136,525</b>	<b>38,092</b>	<b>21,786</b>	<b>71,631</b>	<b>16,308</b>	<b>44,934</b>	-	<b>30,044</b>	-
<b>ALL</b>	<b>136,519</b>	<b>38,092</b>	<b>21,786</b>	<b>71,631</b>	<b>16,308</b>	<b>44,934</b>	-	<b>22,057</b>	-
Qeveria qendrore	-	-	-	-	-	-	-	-	-
Qeveria lokale	-	-	-	-	-	-	-	-	-
Banka qendrore	-	-	-	-	-	-	-	-	-
Bankat	-	-	-	-	-	-	-	-	-
Shoqëritë e Kursim Kreditit	-	-	-	-	-	-	-	-	-
Korporata të tjera financiare (përveç shoqërive të sigurimit dhe fondeve të pensionit)	-	-	-	-	-	-	-	-	-
Shoqëritë e sigurimit dhe fondet e pensionit	-	-	-	-	-	-	-	-	-
Korporata jofinanciare publike	-	-	-	-	-	-	-	-	-
Korporata jofinanciare private	105,916	27,147	4,473	70,330	14,165	31,102	-	14,069	-
Individët +institucionet jo me qëllim fitimi që u shërbejnë individëve	30,603	10,945	17,313	1,301	2,143	13,831	-	7,987	-
<b>VALUTE</b>	<b>6</b>	-	-	-	-	-	-	<b>7,987</b>	-
Qeveria qendrore	-	-	-	-	-	-	-	-	-
Qeveria lokale	-	-	-	-	-	-	-	-	-
Banka qendrore	-	-	-	-	-	-	-	-	-
Bankat	-	-	-	-	-	-	-	-	-
Shoqëritë e Kursim Kreditit	-	-	-	-	-	-	-	-	-
Korporata të tjera financiare (përveç shoqërive të sigurimit dhe fondeve të pensionit)	-	-	-	-	-	-	-	-	-
Shoqëritë e sigurimit dhe fondet e pensionit	-	-	-	-	-	-	-	-	-
Korporata jofinanciare publike	-	-	-	-	-	-	-	-	-
Korporata jofinanciare private	6	-	-	-	-	-	-	7,987	-
Individët dhe institucionet jo me qëllim fitimi që u shërbejnë individëve	-	-	-	-	-	-	-	-	-

**KLASIFIKIMI I PORTOFOLIT TË KREDIVE SIPAS SHPËRNDARJES GJEOGRAFIKE (5)**

(000/ lekë)	Rrethi Berat	Rrethi Pogradec	Rrethi Sarandë	Rrethi Peshkopi	Rrethi Kukës	Rrethi Lezhë	Rrethi Burrel	Rrethi Kavajë	Rrethi Përmet
<b>HUA_AFATMESME</b>	<b>164,027</b>	<b>117,634</b>	<b>63,061</b>	<b>55,112</b>	<b>42,943</b>	<b>113,136</b>	-	<b>275,916</b>	-
<b>ALL</b>	<b>163,583</b>	<b>117,634</b>	<b>61,396</b>	<b>55,112</b>	<b>42,943</b>	<b>80,146</b>	-	<b>208,547</b>	-
Qeveria qendrore	-	-	-	-	-	-	-	-	-
Qeveria lokale	-	-	-	-	-	-	-	-	-
Banka qendrore	-	-	-	-	-	-	-	-	-
Bankat	-	-	-	-	-	-	-	-	-
Shoqëritë e Kursim Kreditit	-	-	-	-	-	-	-	-	-
Korporata të tjera financiare (përveç shoqërive të sigurimit dhe fondeve të pensionit)	-	-	-	-	-	-	-	-	-
Shoqëritë e sigurimit dhe fondet e pensionit	-	-	-	-	-	-	-	-	-
Korporata jofinanciare publike	-	-	-	-	-	-	-	-	-
Korporata jofinanciare private	27,027	52,565	14,346	8,258	8,249	17,108	-	27,668	-
Individët +institucionet jo me qëllim fitimi që u shërbejnë individëve	136,557	65,070	47,050	46,854	34,693	63,038	-	180,879	-
<b>VALUTE</b>	<b>443</b>	-	<b>1,665</b>	<b>0</b>	-	<b>32,990</b>	-	<b>67,369</b>	-
Qeveria qendrore	-	-	-	-	-	-	-	-	-
Qeveria lokale	-	-	-	-	-	-	-	-	-
Banka qendrore	-	-	-	-	-	-	-	-	-
Bankat	-	-	-	-	-	-	-	-	-
Shoqëritë e Kursim Kreditit	-	-	-	-	-	-	-	-	-
Korporata të tjera financiare (përveç shoqërive të sigurimit dhe fondeve të pensionit)	-	-	-	-	-	-	-	-	-
Shoqëritë e sigurimit dhe fondet e pensionit	-	-	-	-	-	-	-	-	-
Korporata jofinanciare publike	-	-	-	-	-	-	-	-	-
Korporata jofinanciare private	-	-	187	0	-	-	-	61,150	-
Individët dhe institucionet jo me qëllim fitimi që u shërbejnë individëve	443	-	1,479	-	-	32,990	-	6,219	-

### KLASIFIKIMI I PORTOFOLIT TË KREDIVE SIPAS SHPËRNDARJES GJEOGRAFIKE (6)

(000/ lekë)	Rrethi Berat	Rrethi Pogradec	Rrethi Sarandë	Rrethi Peshkopi	Rrethi Kukës	Rrethi Lezhë	Rrethi Burrel	Rrethi Kavajë	Rrethi Përmet
<b>HUA_AFATGJATE</b>	<b>744,336</b>	<b>357,075</b>	<b>884,398</b>	<b>266,541</b>	<b>316,653</b>	<b>706,273</b>	-	<b>425,035</b>	-
<b>ALL</b>	<b>709,443</b>	<b>355,695</b>	<b>706,914</b>	<b>259,653</b>	<b>316,135</b>	<b>633,383</b>	-	<b>408,440</b>	-
Qeveria qendrore	-	-	-	-	-	-	-	-	-
Qeveria lokale	-	-	-	-	-	-	-	-	-
Banka qendrore	-	-	-	-	-	-	-	-	-
Bankat	-	-	-	-	-	-	-	-	-
Shoqëritë e Kursim Kreditit	-	-	-	-	-	-	-	-	-
Korporata të tjera financiare (përveç shoqërive të sigurimit dhe fondeve të pensionit)	-	-	-	-	-	-	-	-	-
Shoqëritë e sigurimit dhe fondet e pensionit	-	-	-	-	-	-	-	-	-
Korporata jofinanciare publike	-	-	-	-	-	-	-	-	-
Korporata jofinanciare private	304,037	32,821	25,807	24,539	19,192	3,880	-	12,300	-
Individët +institucionet jo me qëllim fitimi që u shërbejnë individëve	405,406	322,874	681,108	235,114	296,943	629,503	-	396,140	-
<b>VALUTE</b>	<b>34,893</b>	<b>1,380</b>	<b>177,484</b>	<b>6,889</b>	<b>517</b>	<b>72,890</b>	-	<b>16,595</b>	-
Qeveria qendrore	-	-	-	-	-	-	-	-	-
Qeveria lokale	-	-	-	-	-	-	-	-	-
Banka qendrore	-	-	-	-	-	-	-	-	-
Bankat	-	-	-	-	-	-	-	-	-
Shoqëritë e Kursim Kreditit	-	-	-	-	-	-	-	-	-
Korporata të tjera financiare (përveç shoqërive të sigurimit dhe fondeve të pensionit)	-	-	-	-	-	-	-	-	-
Shoqëritë e sigurimit dhe fondet e pensionit	-	-	-	-	-	-	-	-	-
Korporata jofinanciare publike	-	-	-	-	-	-	-	-	-
Korporata jofinanciare private	33,983	-	49,037	-	0	10,555	-	6,272	-
Individët dhe institucionet jo me qëllim fitimi që u shërbejnë individëve	910	1,380	128,446	6,889	517	62,335	-	10,322	-
<b>Totali</b>	<b>1,044,888</b>	<b>512,801</b>	<b>969,245</b>	<b>393,285</b>	<b>375,903</b>	<b>864,343</b>	-	<b>730,994</b>	-

**KLASIFIKIMI I PORTOFOLIT TË KREDIVE SIPAS SHPËRNDARJES GJEOGRAFIKE (7)**

(000/ lekë)	Rrethi Gramsh	Rrethi Librazhd	Rrethi Devoll	Rrethi Kuçovë	Rrethi Mallakastër	Rrethi Malësi e Madhe	Rrethi Delvinë	Rrethi Mirditë	Rrethi Laç
<b>HUA_AFATSHKURTER</b>	<b>1,069</b>	<b>3,949</b>	-	<b>1,715</b>	-	-	<b>1,406</b>	<b>36,315</b>	<b>2,707</b>
<b>ALL</b>	<b>1,066</b>	<b>3,949</b>	-	<b>1,715</b>	-	-	<b>1,406</b>	<b>36,315</b>	<b>2,707</b>
Qeveria qendrore	-	-	-	-	-	-	-	-	-
Qeveria lokale	-	-	-	-	-	-	-	-	-
Banka qendrore	-	-	-	-	-	-	-	-	-
Bankat	-	-	-	-	-	-	-	-	-
Shoqëritë e Kursim Kreditit	-	-	-	-	-	-	-	-	-
Korporata të tjera financiare (përveç shoqërive të sigurimit dhe fondeve të pensionit)	-	-	-	-	-	-	-	-	-
Shoqëritë e sigurimit dhe fondet e pensionit	-	-	-	-	-	-	-	-	-
Korporata jofinanciare publike	-	-	-	-	-	-	-	-	-
Korporata jofinanciare private	-	914	-	-	-	-	-	23,978	-
Individët +institucionet jo me qëllim fitimi që u shërbejnë individëve	1,066	3,036	-	1,715	-	-	<b>1,406</b>	12,337	2,707
<b>VALUTE</b>	<b>2</b>	-	-	-	-	-	-	-	-
Qeveria qendrore	-	-	-	-	-	-	-	-	-
Qeveria lokale	-	-	-	-	-	-	-	-	-
Banka qendrore	-	-	-	-	-	-	-	-	-
Bankat	-	-	-	-	-	-	-	-	-
Shoqëritë e Kursim Kreditit	-	-	-	-	-	-	-	-	-
Korporata të tjera financiare (përveç shoqërive të sigurimit dhe fondeve të pensionit)	-	-	-	-	-	-	-	-	-
Shoqëritë e sigurimit dhe fondet e pensionit	-	-	-	-	-	-	-	-	-
Korporata jofinanciare publike	-	-	-	-	-	-	-	-	-
Korporata jofinanciare private	-	-	-	-	-	-	-	-	-
Individët dhe institucionet jo me qëllim fitimi që u shërbejnë individëve	2	-	-	-	-	-	-	-	-



### KLASIFIKIMI I PORTOFOLIT TË KREDIVE SIPAS SHPËRNDARJES GJEOGRAFIKE (8)

(000/ lekë)	Rrethi Gramsh	Rrethi Librazhd	Rrethi Devoll	Rrethi Kuçovë	Rrethi Mallakastër	Rrethi Malësi e Madhe	Rrethi Delvinë	Rrethi Mirditë	Rrethi Laç
<b>HUA_AFATMESME</b>	<b>45,816</b>	<b>49,828</b>	-	<b>49,493</b>	-	-	<b>49,801</b>	<b>27,971</b>	<b>58,004</b>
<b>ALL</b>	<b>45,605</b>	<b>48,468</b>	-	<b>49,493</b>	-	-	<b>49,801</b>	<b>27,971</b>	<b>58,004</b>
Qeveria qendrore	-	-	-	-	-	-	-	-	-
Qeveria lokale	-	-	-	-	-	-	-	-	-
Banka qendrore	-	-	-	-	-	-	-	-	-
Bankat	-	-	-	-	-	-	-	-	-
Shoqëritë e Kursim Kreditit	-	-	-	-	-	-	-	-	-
Korporata të tjera financiare (përveç shoqërive të sigurimit dhe fondeve të pensionit)	-	-	-	-	-	-	-	-	-
Shoqëritë e sigurimit dhe fondet e pensionit	-	-	-	-	-	-	-	-	-
Korporata jofinanciare publike	-	-	-	-	-	-	-	-	-
Korporata jofinanciare private	17,810	3,037	-	-	-	-	906	-	2,426
Individët +institucionet jo me qëllim fitimi që u shërbejnë individëve	27,794	45,430	-	49,493	-	-	48,895	27,971	55,578
<b>VALUTE</b>	<b>211</b>	<b>1,360</b>	-	-	-	-	-	-	-
Qeveria qendrore	-	-	-	-	-	-	-	-	-
Qeveria lokale	-	-	-	-	-	-	-	-	-
Banka qendrore	-	-	-	-	-	-	-	-	-
Bankat	-	-	-	-	-	-	-	-	-
Shoqëritë e Kursim Kreditit	-	-	-	-	-	-	-	-	-
Korporata të tjera financiare (përveç shoqërive të sigurimit dhe fondeve të pensionit)	-	-	-	-	-	-	-	-	-
Shoqëritë e sigurimit dhe fondet e pensionit	-	-	-	-	-	-	-	-	-
Korporata jofinanciare publike	-	-	-	-	-	-	-	-	-
Korporata jofinanciare private	211	0	-	-	-	-	-	-	-
Individët dhe institucionet jo me qëllim fitimi që u shërbejnë individëve	-	1,360	-	-	-	-	-	-	-

### KLASIFIKIMI I PORTOFOLIT TË KREDIVE SIPAS SHPËRNDARJES GJEOGRAFIKE (9)

(000/ lekë)	Rrethi Gramsh	Rrethi Librazhd	Rrethi Devoll	Rrethi Kuçovë	Rrethi Mallakastër	Rrethi Malësi e Madhe	Rrethi Delvinë	Rrethi Mirditë	Rrethi Laç
<b>HUA_AFATGJATE</b>	<b>48,248</b>	<b>218,962</b>	-	<b>85,019</b>	-	-	<b>73,116</b>	<b>218,700</b>	<b>490,894</b>
<b>ALL</b>	<b>40,464</b>	<b>218,962</b>	-	<b>84,208</b>	-	-	<b>73,116</b>	<b>217,959</b>	<b>489,013</b>
Qeveria qendrore	-	-	-	-	-	-	-	-	-
Qeveria lokale	-	-	-	-	-	-	-	-	-
Banka qendrore	-	-	-	-	-	-	-	-	-
Bankat	-	-	-	-	-	-	-	-	-
Shoqëritë e Kursim Kreditit	-	-	-	-	-	-	-	-	-
Korporata të tjera financiare (përveç shoqërive të sigurimit dhe fondeve të pensionit)	-	-	-	-	-	-	-	-	-
Shoqëritë e sigurimit dhe fondet e pensionit	-	-	-	-	-	-	-	-	-
Korporata jofinanciare publike	-	-	-	-	-	-	-	-	-
Korporata jofinanciare private	3,054	591	-	-	-	-	-	1,544	293,080
Individët +institucionet jo me qëllim fitimi që u shërbejnë individëve	37,410	218,371	-	84,208	-	-	73,116	216,415	195,933
<b>VALUTE</b>	<b>7,784</b>	-	-	<b>811</b>	-	-	-	<b>740</b>	<b>1,882</b>
Qeveria qendrore	-	-	-	-	-	-	-	-	-
Qeveria lokale	-	-	-	-	-	-	-	-	-
Banka qendrore	-	-	-	-	-	-	-	-	-
Bankat	-	-	-	-	-	-	-	-	-
Shoqëritë e Kursim Kreditit	-	-	-	-	-	-	-	-	-
Korporata të tjera financiare (përveç shoqërive të sigurimit dhe fondeve të pensionit)	-	-	-	-	-	-	-	-	-
Shoqëritë e sigurimit dhe fondet e pensionit	-	-	-	-	-	-	-	-	-
Korporata jofinanciare publike	-	-	-	-	-	-	-	-	-
Korporata jofinanciare private	-	-	-	-	-	-	-	-	-
Individët dhe institucionet jo me qëllim fitimi që u shërbejnë individëve	7,784	-	-	811	-	-	-	740	1,882
<b>TOTALI</b>	<b>95,132</b>	<b>272,739</b>	-	<b>136,227</b>	-	-	<b>124,323</b>	<b>282,986</b>	<b>551,605</b>

### KLASIFIKIMI I PORTOFOLIT TË KREDIVE SIPAS SHPËRNDARJES GJEOGRAFIKE (10)

(000/ lekë)	Rrethi Ballsh	Rrethi Bilisht	Rrethi Bulqizë	Rrethi Ersekë	Rrethi Has	Rrethi Koplík	Rrethi Krujë	Rrethi Peqin	Rrethi Pukë
<b>HUA_AFATSHKURTER</b>	-	2,214	-	-	-	3,227	31,866	4,153	-
<b>ALL</b>	-	2,214	-	-	-	3,227	19,492	4,153	-
Qeveria qendrore	-	-	-	-	-	-	-	-	-
Qeveria lokale	-	-	-	-	-	-	-	-	-
Banka qendrore	-	-	-	-	-	-	-	-	-
Bankat	-	-	-	-	-	-	-	-	-
Shoqëritë e Kursim Kreditit	-	-	-	-	-	-	-	-	-
Korporata të tjera financiare (përveç shoqërive të sigurimit dhe fondeve të pensionit)	-	-	-	-	-	-	-	-	-
Shoqëritë e sigurimit dhe fondet e pensionit	-	-	-	-	-	-	-	-	-
Korporata jofinanciare publike	-	-	-	-	-	-	-	-	-
Korporata jofinanciare private	-	-	-	-	-	-	12,090	-	-
Individët +institucionet jo me qëllim fitimi që u shërbejnë individëve	-	2,214	-	-	-	3,227	7,401	4,153	-
<b>VALUTE</b>	-	-	-	-	-	-	12,374	-	-
Qeveria qendrore	-	-	-	-	-	-	-	-	-
Qeveria lokale	-	-	-	-	-	-	-	-	-
Banka qendrore	-	-	-	-	-	-	-	-	-
Bankat	-	-	-	-	-	-	-	-	-
Shoqëritë e Kursim Kreditit	-	-	-	-	-	-	-	-	-
Korporata të tjera financiare (përveç shoqërive të sigurimit dhe fondeve të pensionit)	-	-	-	-	-	-	-	-	-
Shoqëritë e sigurimit dhe fondet e pensionit	-	-	-	-	-	-	-	-	-
Korporata jofinanciare publike	-	-	-	-	-	-	-	-	-
Korporata jofinanciare private	-	-	-	-	-	-	12,343	-	-
Individët dhe institucionet jo me qëllim fitimi që u shërbejnë individëve	-	-	-	-	-	-	31	-	-

### KLASIFIKIMI I PORTOFOLIT TË KREDIVE SIPAS SHPËRNDARJES GJEOGRAFIKE (11)

(000/ lekë)	Rrethi Ballsh	Rrethi Bilisht	Rrethi Bulqizë	Rrethi Ersekë	Rrethi Has	Rrethi Koplík	Rrethi Krujë	Rrethi Peqin	Rrethi Pukë
<b>HUA_AFATMESME</b>	-	52,192	-	-	-	55,421	85,234	123,652	-
<b>ALL</b>	-	52,192	-	-	-	55,421	85,234	117,435	-
Qeveria qendrore	-	-	-	-	-	-	-	-	-
Qeveria lokale	-	-	-	-	-	-	-	-	-
Banka qendrore	-	-	-	-	-	-	-	-	-
Bankat	-	-	-	-	-	-	-	-	-
Shoqëritë e Kursim Kreditit	-	-	-	-	-	-	-	-	-
Korporata të tjera financiare (përveç shoqërive të sigurimit dhe fondeve të pensionit)	-	-	-	-	-	-	-	-	-
Shoqëritë e sigurimit dhe fondet e pensionit	-	-	-	-	-	-	-	-	-
Korporata jofinanciare publike	-	-	-	-	-	-	-	-	-
Korporata jofinanciare private	-	8,209	-	-	-	10,509	5,851	26,952	-
Individët +institucionet jo me qëllim fitimi që u shërbejnë individëve	-	43,984	-	-	-	44,912	79,383	90,483	-
<b>VALUTE</b>	-	-	-	-	-	0	-	6,217	-
Qeveria qendrore	-	-	-	-	-	-	-	-	-
Qeveria lokale	-	-	-	-	-	-	-	-	-
Banka qendrore	-	-	-	-	-	-	-	-	-
Bankat	-	-	-	-	-	-	-	-	-
Shoqëritë e Kursim Kreditit	-	-	-	-	-	-	-	-	-
Korporata të tjera financiare (përveç shoqërive të sigurimit dhe fondeve të pensionit)	-	-	-	-	-	-	-	-	-
Shoqëritë e sigurimit dhe fondet e pensionit	-	-	-	-	-	-	-	-	-
Korporata jofinanciare publike	-	-	-	-	-	-	-	-	-
Korporata jofinanciare private	-	-	-	-	-	0	-	5,981	-
Individët dhe institucionet jo me qëllim fitimi që u shërbejnë individëve	-	-	-	-	-	-	-	236	-

### KLASIFIKIMI I PORTOFOLIT TË KREDIVE SIPAS SHPËRNDARJES GJEOGRAFIKE (12)

(000/ lekë)	Rrethi Ballsh	Rrethi Bilisht	Rrethi Bulqizë	Rrethi Ersekë	Rrethi Has	Rrethi Koplík	Rrethi Krujë	Rrethi Peqin	Rrethi Pukë
<b>HUA_AFATGJATE</b>	-	<b>98,358</b>	-	-	-	<b>95,158</b>	<b>418,137</b>	<b>229,384</b>	-
<b>ALL</b>	-	<b>97,197</b>	-	-	-	<b>73,644</b>	<b>402,330</b>	<b>229,384</b>	-
Qeveria qendrore	-	-	-	-	-	-	-	-	-
Qeveria lokale	-	-	-	-	-	-	-	-	-
Banka qendrore	-	-	-	-	-	-	-	-	-
Bankat	-	-	-	-	-	-	-	-	-
Shoqëritë e Kursim Kreditit	-	-	-	-	-	-	-	-	-
Korporata të tjera financiare (përveç shoqërive të sigurimit dhe fondeve të pensionit)	-	-	-	-	-	-	-	-	-
Shoqëritë e sigurimit dhe fondet e pensionit	-	-	-	-	-	-	-	-	-
Korporata jofinanciare publike	-	-	-	-	-	-	-	-	-
Korporata jofinanciare private	-	21,120	-	-	-	12,134	12,500	2,423	-
Individët +institucionet jo me qëllim fitimi që u shërbejnë individëve	-	76,077	-	-	-	61,510	389,830	226,961	-
<b>VALUTE</b>	-	<b>1,162</b>	-	-	-	<b>21,514</b>	<b>15,807</b>	-	-
Qeveria qendrore	-	-	-	-	-	-	-	-	-
Qeveria lokale	-	-	-	-	-	-	-	-	-
Banka qendrore	-	-	-	-	-	-	-	-	-
Bankat	-	-	-	-	-	-	-	-	-
Shoqëritë e Kursim Kreditit	-	-	-	-	-	-	-	-	-
Korporata të tjera financiare (përveç shoqërive të sigurimit dhe fondeve të pensionit)	-	-	-	-	-	-	-	-	-
Shoqëritë e sigurimit dhe fondet e pensionit	-	-	-	-	-	-	-	-	-
Korporata jofinanciare publike	-	-	-	-	-	-	-	-	-
Korporata jofinanciare private	-	-	-	-	-	-	-	-	-
Individët dhe institucionet jo me qëllim fitimi që u shërbejnë individëve	-	1,162	-	-	-	21,514	15,807	-	-
<b>TOTALI</b>	-	<b>152,765</b>	-	-	-	<b>153,807</b>	<b>535,237</b>	<b>357,189</b>	-

### KLASIFIKIMI I PORTOFOLIT TË KREDIVE SIPAS SHPËRNDARJES GJEOGRAFIKE (13)

(000/ lekë)	Rrethi Skrapar	Rrethi Tepelenë	Rrethi Tropojë	Total BKT Albania
<b>HUA_AFATSHKURTER</b>	255	-	-	13,179,151
<b>ALL</b>	255	-	-	8,821,973
Qeveria qendrore	-	-	-	-
Qeveria lokale	-	-	-	-
Banka qendrore	-	-	-	-
Bankat	-	-	-	-
Shoqëritë e Kursim Kreditit	-	-	-	-
Korporata të tjera financiare (përveç shoqërive të sigurimit dhe fondeve të pensionit)	-	-	-	767,741
Shoqëritë e sigurimit dhe fondet e pensionit	-	-	-	-
Korporata jofinanciare publike	-	-	-	2,604,342
Korporata jofinanciare private	-	-	-	3,347,263
Individët +institucionet jo me qëllim fitimi që u shërbejnë individëve	255	-	-	2,102,627
<b>VALUTE</b>	-	-	-	4,357,178
Qeveria qendrore	-	-	-	-
Qeveria lokale	-	-	-	-
Banka qendrore	-	-	-	-
Bankat	-	-	-	-
Shoqëritë e Kursim Kreditit	-	-	-	-
Korporata të tjera financiare (përveç shoqërive të sigurimit dhe fondeve të pensionit)	-	-	-	1,190
Shoqëritë e sigurimit dhe fondet e pensionit	-	-	-	-
Korporata jofinanciare publike	-	-	-	-
Korporata jofinanciare private	-	-	-	4,246,261
Individët dhe institucionet jo me qëllim fitimi që u shërbejnë individëve	-	-	-	109,727

## KLASIFIKIMI I PORTOFOLIT TË KREDIVE SIPAS SHPËRNDARJES GJEOGRAFIKE (14)

(000/ lekë)	Rrethi Skrapar	Rrethi Tepelenë	Rrethi Tropojë	Total BKT Albania
<b>HUA_AFATMESME</b>	<b>13,193</b>	-	-	<b>13,922,127</b>
<i>ALL</i>	<i>13,193</i>	-	-	<i>9,937,318</i>
Qeveria qendrore	-	-	-	-
Qeveria lokale	-	-	-	443,042
Banka qendrore	-	-	-	-
Bankat	-	-	-	-
Shoqëritë e Kursim Kreditit	-	-	-	-
Korporata të tjera financiare (përveç shoqërive të sigurimit dhe fondeve të pensionit)	-	-	-	1,892,796
Shoqëritë e sigurimit dhe fondet e pensionit	-	-	-	-
Korporata jofinanciare publike	-	-	-	564,738
Korporata jofinanciare private	-	-	-	2,344,196
Individët +institucionet jo me qëllim fitimi që u shërbejnë individëve	13,193	-	-	4,692,547
<b>VALUTE</b>	-	-	-	<b>3,984,809</b>
Qeveria qendrore	-	-	-	-
Qeveria lokale	-	-	-	-
Banka qendrore	-	-	-	-
Bankat	-	-	-	-
Shoqëritë e Kursim Kreditit	-	-	-	-
Korporata të tjera financiare (përveç shoqërive të sigurimit dhe fondeve të pensionit)	-	-	-	16,652
Shoqëritë e sigurimit dhe fondet e pensionit	-	-	-	-
Korporata jofinanciare publike	-	-	-	-
Korporata jofinanciare private	-	-	-	3,552,052
Individët dhe institucionet jo me qëllim fitimi që u shërbejnë individëve	-	-	-	416,105

### KLASIFIKIMI I PORTOFOLIT TË KREDIVE SIPAS SHPËRNDARJES GJEOGRAFIKE (15)

(000/ lekë)	Rrethi Skrapar	Rrethi Tepelenë	Rrethi Tropojë	Total BKT Albania
<b>HUA_AFATGJATE</b>	<b>6,365</b>	-	-	<b>56,163,030</b>
<b>ALL</b>	6,365	-	-	40,166,138
Qeveria qendrore	-	-	-	15,512
Qeveria lokale	-	-	-	-
Banka qendrore	-	-	-	-
Bankat	-	-	-	-
Shoqëritë e Kursim Kreditit	-	-	-	-
Korporata të tjera financiare (përveç shoqërive të sigurimit dhe fondeve të pensionit)	-	-	-	4,629
Shoqëritë e sigurimit dhe fondet e pensionit	-	-	-	-
Korporata jofinanciare publike	-	-	-	1,068,291
Korporata jofinanciare private	-	-	-	11,646,049
Individët dhe institucionet jo me qëllim fitimi që u shërbejnë individëve	6,365	-	-	27,431,656
<b>VALUTE</b>	-	-	-	<b>15,996,892</b>
Qeveria qendrore	-	-	-	-
Qeveria lokale	-	-	-	-
Banka qendrore	-	-	-	-
Bankat	-	-	-	-
Shoqëritë e Kursim Kreditit	-	-	-	-
Korporata të tjera financiare (përveç shoqërive të sigurimit dhe fondeve të pensionit)	-	-	-	491,363
Shoqëritë e sigurimit dhe fondet e pensionit	-	-	-	-
Korporata jofinanciare publike	-	-	-	-
Korporata jofinanciare private	-	-	-	13,266,794
Individët dhe institucionet jo me qëllim fitimi që u shërbejnë individëve	-	-	-	2,238,734
<b>TOTALI</b>	<b>19,814</b>	-	-	<b>83,264,308</b>

\* Të dhënat paraqesin totalin e huave të BKT Shqipëri pa përfshirë huatë ndërkombëtare.



### KLASIFIKIMI I PORTOFOLIT TË KREDIVE SIPAS SEKTORËVE TE EKONOMISË (1)

(000/ lekë)	Rrethi Tiranë	Rrethi Durrës	Rrethi Elbasan	Rrethi Shkodër	Rrethi Korcë	Rrethi Vlorë	Rrethi Lushnjë	Rrethi Gjirokastër	Rrethi Fier
<b>Korporata jofinanciare private</b>	<b>29,983,639</b>	<b>2,243,863</b>	<b>1,445,751</b>	<b>1,041,826</b>	<b>318,001</b>	<b>1,258,649</b>	<b>359,335</b>	<b>48,058</b>	<b>211,653</b>
Bujqësia, Pyjet, Peshkimi	34,768	-	68,573	33,398	9,829	10,261	28,478	1,574	81,472
Industria nxjerrëse	1,700,267	-	-	-	-	5,530	-	-	-
Industria përpunuese	2,183,013	740,598	980,351	14,712	42,104	31,372	64,116	-	21,303
Energjia elektrike, furnizimi me gaz, avull dhe ajër i kondicionuar	6,068,670	-	28,687	-	120,213	6,230	-	-	-
Furnizimi me ujë, aktivitete të trajtimit dhe menaxhimit të mbeturinave, mbetjeve	-	-	-	-	-	-	-	-	-
Ndërtimi	10,949,687	109,245	56,805	70,659	47,857	386,292	10,016	-	32,800
Tregtia me shumicë dhe me pakicë; Riparimi i automjeteve dhe motoçikletave	6,029,843	1,320,555	187,936	655,450	88,211	768,016	181,155	45,485	73,155
Transporti dhe magazinimi	1,170,593	-	-	-	-	15,307	-	-	-
Akomodimi dhe shërbimi ushqimor	1,145,655	19,379	67,841	222,971	-	28,831	35,440	-	-
Informacioni dhe komunikacioni	-	-	-	-	-	-	-	-	-
Aktivitete financiare dhe të sigurimit	-	-	-	-	-	-	-	-	-
Aktivitete të pasurive të paluajtëshme	142,860	-	-	2,698	-	-	-	-	-
Aktivitete profesionale, shkencore dhe teknike	-	-	-	-	-	-	-	-	-
Shërbime administrative dhe mbështetëse	-	-	-	-	-	-	-	-	-
Administrimi publik dhe mbrojtja; Sigurimi social i detyrueshëm	-	-	-	-	-	-	-	-	-
Arsimi	129,465	-	-	40,200	-	-	-	-	1,023
Shëndetësia dhe aktivitete të punës sociale	67,727	767	-	-	-	-	-	-	-
Arte, argëtim dhe çlodhje	-	-	-	-	-	-	-	-	-
Aktivitete të tjera shërbimi	321,491	-	26,225	-	6,922	-	20,957	-	835
Aktivitetet të familjeve si punëdhënës; Aktivitete të prodhimit të mallrave e shërbimeve të pandryshueshme të familjeve për përdorimin e vet	39,601	53,319	29,332	1,739	2,866	6,810	19,172	999	1,065
Aktivitete të organizatave dhe organizmave ndërkombëtare	-	-	-	-	-	-	-	-	-

**KLASIFIKIMI I PORTOFOLIT TË KREDIVE SIPAS SEKTORËVE TE EKONOMISË (2)**

(000/ lekë)	Rrethi Tiranë	Rrethi Durrës	Rrethi Elbasan	Rrethi Shkodër	Rrethi Korcë	Rrethi Vlorë	Rrethi Lushnjë	Rrethi Gjirokastrë	Rrethi Fier
<b>Korporata jofinanciare publike</b>	<b>4,237,372</b>	-	-	-	-	-	-	-	-
Bujqësia, Pyjet, Peshkimi	-	-	-	-	-	-	-	-	-
Industria nxjerrëse	-	-	-	-	-	-	-	-	-
Industria përpunuese	-	-	-	-	-	-	-	-	-
Energjia elektrike, furnizimi me gaz, avull dhe ajër i kondicionuar	1,599,108	-	-	-	-	-	-	-	-
Furnizimi me ujë, aktivitete të trajtimit dhe menaxhimit të mbeturinave, mbetjeve	-	-	-	-	-	-	-	-	-
Ndërtimi	-	-	-	-	-	-	-	-	-
Tregtia me shumicë dhe me pakicë; Riparimi i automjeteve dhe motoçikletave	-	-	-	-	-	-	-	-	-
Transporti dhe magazinimi	-	-	-	-	-	-	-	-	-
Akomodimi dhe shërbimi ushqimor	-	-	-	-	-	-	-	-	-
Informacioni dhe komunikacioni	-	-	-	-	-	-	-	-	-
Aktivitete financiare dhe të sigurimit	-	-	-	-	-	-	-	-	-
Aktivitete të pasurive të paluajtshme	-	-	-	-	-	-	-	-	-
Aktivitete profesionale, shkencore dhe teknike	-	-	-	-	-	-	-	-	-
Shërbime administrative dhe mbështetëse	-	-	-	-	-	-	-	-	-
Administrimi publik dhe mbrojtja; Sigurimi social i detyrueshëm	2,638,264	-	-	-	-	-	-	-	-
Arsimi	-	-	-	-	-	-	-	-	-
Shëndetësia dhe aktivitete të punës sociale	-	-	-	-	-	-	-	-	-
Arte, argëtim dhe çlodhje	-	-	-	-	-	-	-	-	-
Aktivitete të tjera shërbimi	-	-	-	-	-	-	-	-	-
Aktivitetet të familjeve si punëdhënës; Aktivitete të prodhimit të mallrave e shërbimeve të pandryshueshme të familjeve për përdorimin e vet	-	-	-	-	-	-	-	-	-
Aktivitete të organizatave dhe organizmave ndërkombëtare	-	-	-	-	-	-	-	-	-
<b>Individë + Institucionet jo me qëllim fitimi që u shërbejnë individëve</b>	<b>19,495,053</b>	<b>2,816,310</b>	<b>1,457,758</b>	<b>1,856,261</b>	<b>937,286</b>	<b>1,859,527</b>	<b>493,534</b>	<b>657,644</b>	<b>1,336,581</b>
Hua konsumatore	1,881,859	345,354	355,596	432,658	158,731	418,084	165,006	177,142	198,577
Hua për blerje banesash	15,478,735	2,251,991	876,705	1,149,285	677,916	1,176,365	223,909	368,189	1,012,100
Hua të tjera	2,134,459	218,965	225,458	274,318	100,640	265,078	104,619	112,313	125,904
<b>Totali</b>	<b>53,716,064</b>	<b>5,060,173</b>	<b>2,903,509</b>	<b>2,898,087</b>	<b>1,255,287</b>	<b>3,118,176</b>	<b>852,869</b>	<b>705,702</b>	<b>1,548,234</b>

### KLASIFIKIMI I PORTOFOLIT TË KREDIVE SIPAS SEKTORËVE TE EKONOMISË (3)

(000/ lekë)	Rrethi Berat	Rrethi Pogradec	Rrethi Sarandë	Rrethi Peshkopi	Rrethi Kukës	Rrethi Lezhë	Rrethi Burrel	Rrethi Kavajë	Rrethi Përmet
<b>Korporata jofinanciare private</b>	<b>470,969</b>	<b>112,533</b>	<b>93,850</b>	<b>103,127</b>	<b>41,606</b>	<b>62,646</b>	-	<b>129,447</b>	-
Bujqësia, Pyjet, Peshkimi	46,950	29,576	3,895	1,504	1,444	-	-	2,328	-
Industria nxjerrëse	958	-	-	-	-	-	-	-	-
Industria përpunuese	306,726	46,618	4,619	-	13,630	2,631	-	9,813	-
Energjia elektrike, furnizimi me gaz, avull dhe ajër i kondicionuar	-	-	-	-	-	-	-	-	-
Furnizimi me ujë, aktivitete të trajtimit dhe menaxhimit të mbeturinave, mbetjeve	-	-	-	-	-	-	-	-	-
Ndërtimi	35,363	35,831	2,499	4,240	-	10,555	-	15,052	-
Tregtia me shumicë dhe me pakicë; Riparimi i automjeteve dhe motoçikletave	47,464	-	33,632	97,382	25,904	43,364	-	30,406	-
Transporti dhe magazinimi	-	-	-	-	-	5,414	-	3,640	-
Akomodimi dhe shërbimi ushqimor	14,406	-	49,205	-	628	620	-	68,152	-
Informacioni dhe komunikacioni	-	-	-	-	-	-	-	-	-
Aktivitetet financiare dhe të sigurimit	-	-	-	-	-	-	-	-	-
Aktivitetet të pasurive të paluajtëshme	-	-	-	-	-	-	-	-	-
Aktivitetet profesionale, shkencore dhe teknike	-	-	-	-	-	-	-	-	-
Shërbime administrative dhe mbështetëse	-	-	-	-	-	-	-	-	-
Administrimi publik dhe mbrojtja; Sigurimi social i detyrueshëm	-	-	-	-	-	-	-	-	-
Arsimi	-	-	-	-	-	-	-	-	-
Shëndetësia dhe aktivitete të punës sociale	-	-	-	-	-	-	-	-	-
Arte, argëtim dhe çlodhje	-	-	-	-	-	-	-	-	-
Aktivitetet të tjera shërbimi	16,615	-	-	-	-	-	-	-	-
Aktivitetet të familjeve si punëdhënës; Aktivitetet të prodhimit të mallrave e shërbimeve të pandryshueshme të familjeve për përdorimin e vet	2,488	508	-	0	0	61	-	57	-
Aktivitetet të organizatave dhe organizmave ndërkombëtare	-	-	-	-	-	-	-	-	-

### KLASIFIKIMI I PORTOFOLIT TË KREDIVE SIPAS SEKTORËVE TE EKONOMISË (4)

(000/ lekë)	Rrethi Berat	Rrethi Pogradec	Rrethi Sarandë	Rrethi Peshkopi	Rrethi Kukës	Rrethi Lezhë	Rrethi Burrel	Rrethi Kavajë	Rrethi Përmet
<b>Korporata jofinanciare publike</b>	-	-	-	-	-	-	-	-	-
Bujqësia, Pyjet, Peshkimi	-	-	-	-	-	-	-	-	-
Industria nxjerrëse	-	-	-	-	-	-	-	-	-
Industria përpunuese	-	-	-	-	-	-	-	-	-
Energjia elektrike, furnizimi me gaz, avull dhe ajër i kondicionuar	-	-	-	-	-	-	-	-	-
Furnizimi me ujë, aktivitete të trajtimit dhe menaxhimit të mbeturinave, mbetjeve	-	-	-	-	-	-	-	-	-
Ndërtimi	-	-	-	-	-	-	-	-	-
Tregtia me shumicë dhe me pakicë; Riparimi i automjeteve dhe motoçikletave	-	-	-	-	-	-	-	-	-
Transporti dhe magazinimi	-	-	-	-	-	-	-	-	-
Akomodimi dhe shërbimi ushqimor	-	-	-	-	-	-	-	-	-
Informacioni dhe komunikacioni	-	-	-	-	-	-	-	-	-
Aktivitete financiare dhe të sigurimit	-	-	-	-	-	-	-	-	-
Aktivitete të pasurive të paluajtëshme	-	-	-	-	-	-	-	-	-
Aktivitete profesionale, shkencore dhe teknike	-	-	-	-	-	-	-	-	-
Shërbime administrative dhe mbështetëse	-	-	-	-	-	-	-	-	-
Administrimi publik dhe mbrojtja; Sigurimi social i detyrueshëm	-	-	-	-	-	-	-	-	-
Arsimi	-	-	-	-	-	-	-	-	-
Shëndetësia dhe aktivitete të punës sociale	-	-	-	-	-	-	-	-	-
Arte, argëtim dhe çlodhje	-	-	-	-	-	-	-	-	-
Aktivitete të tjera shërbimi	-	-	-	-	-	-	-	-	-
Aktivitetet të familjeve si punëdhënës; Aktivitete të prodhimit të mallrave e shërbimeve të pandryshueshme të familjeve për përdorimin e vet	-	-	-	-	-	-	-	-	-
Aktivitete të organizatave dhe organizmave ndërkombëtare	-	-	-	-	-	-	-	-	-
<b>Individë + Institucionet jo me qëllim fitimi që u shërbejnë individëve</b>	<b>573,919</b>	<b>400,269</b>	<b>875,396</b>	<b>290,158</b>	<b>334,297</b>	<b>801,697</b>	-	<b>601,547</b>	-
Hua konsumatore	81,903	294,378	374,449	233,576	234,612	135,235	-	261,179	-
Hua për blerje banesash	440,088	105,891	263,535	56,582	99,685	580,720	-	174,774	-
Hua të tjera	51,929	(0)	237,412	0	(0)	85,743	-	165,595	-
<b>Totali</b>	<b>1,044,888</b>	<b>512,801</b>	<b>969,245</b>	<b>393,285</b>	<b>375,903</b>	<b>864,343</b>	-	<b>730,994</b>	-

### KLASIFIKIMI I PORTOFOLIT TË KREDIVE SIPAS SEKTORËVE TE EKONOMISË (5)

(000/ lekë)	Rrethi Gramsh	Rrethi Librazhd	Rrethi Devoll	Rrethi Kuçovë	Rrethi Mallakastër	Rrethi Malësi e Madhe	Rrethi Delvinë	Rrethi Mirditë	Rrethi Laç
<b>Korporata jofinanciare private</b>	<b>21,075</b>	<b>4,542</b>	-	-	-	-	<b>906</b>	<b>25,522</b>	<b>295,506</b>
Bujqësia, Pyjet, Peshkimi	3,054	434	-	-	-	-	-	-	-
Industria nxjerrëse	-	-	-	-	-	-	-	-	-
Industria përpunuese	-	-	-	-	-	-	-	23,978	-
Energjia elektrike, furnizimi me gaz, avull dhe ajër i kondicionuar	-	-	-	-	-	-	-	-	-
Furnizimi me ujë, aktivitete të trajtimit dhe menaxhimit të mbeturinave, mbetjeve	-	-	-	-	-	-	-	-	-
Ndërtimi	-	-	-	-	-	-	-	-	-
Tregtia me shumicë dhe me pakicë; Riparimi i automjeteve dhe motoçikletave	-	2,107	-	-	-	-	-	1,544	295,506
Transporti dhe magazinimi	-	2,001	-	-	-	-	-	-	-
Akomodimi dhe shërbimi ushqimor	-	-	-	-	-	-	-	-	-
Informacioni dhe komunikacioni	-	-	-	-	-	-	-	-	-
Aktivitete financiare dhe të sigurimit	-	-	-	-	-	-	-	-	-
Aktivitete të pasurive të paluajtëshme	-	-	-	-	-	-	-	-	-
Aktivitete profesionale, shkencore dhe teknike	-	-	-	-	-	-	-	-	-
Shërbime administrative dhe mbështetëse	-	-	-	-	-	-	-	-	-
Administrimi publik dhe mbrojtja; Sigurimi social i detyrueshëm	-	-	-	-	-	-	-	-	-
Arsimi	-	-	-	-	-	-	-	-	-
Shëndetësia dhe aktivitete të punës sociale	-	-	-	-	-	-	-	-	-
Arte, argëtim dhe çlodhje	-	-	-	-	-	-	-	-	-
Aktivitete të tjera shërbimi	17,810	-	-	-	-	-	-	-	-
Aktivitetet të familjeve si punëdhënës; Aktivitete të prodhimit të mallrave e shërbimeve të pandryshueshme të familjeve për përdorimin e vet	211	0	-	-	-	-	906	-	-
Aktivitete të organizatave dhe organizmave ndërkombëtare	-	-	-	-	-	-	-	-	-

### KLASIFIKIMI I PORTOFOLIT TË KREDIVE SIPAS SEKTORËVE TE EKONOMISË (6)

(000/ lekë)	Rrethi Gramsh	Rrethi Librazhd	Rrethi Devoll	Rrethi Kuçovë	Rrethi Mallakastër	Rrethi Malësi e Madhe	Rrethi Delvinë	Rrethi Mirditë	Rrethi Laç
<b>Korporata jofinanciare publike</b>	-	-	-	-	-	-	-	-	-
Bujqësia, Pyjet, Peshkimi	-	-	-	-	-	-	-	-	-
Industria nxjerrëse	-	-	-	-	-	-	-	-	-
Industria përpunuese	-	-	-	-	-	-	-	-	-
Energjia elektrike, furnizimi me gaz, avull dhe ajër i kondicionuar	-	-	-	-	-	-	-	-	-
Furnizimi me ujë, aktivitete të trajtimit dhe menaxhimit të mbeturinave, mbetjeve	-	-	-	-	-	-	-	-	-
Ndërtimi	-	-	-	-	-	-	-	-	-
Tregtia me shumicë dhe me pakicë; Riparimi i automjeteve dhe motoçikletave	-	-	-	-	-	-	-	-	-
Transporti dhe magazinimi	-	-	-	-	-	-	-	-	-
Akomodimi dhe shërbimi ushqimor	-	-	-	-	-	-	-	-	-
Informacioni dhe komunikacioni	-	-	-	-	-	-	-	-	-
Aktivitete financiare dhe të sigurimit	-	-	-	-	-	-	-	-	-
Aktivitete të pasurive të paluajtëshme	-	-	-	-	-	-	-	-	-
Aktivitete profesionale, shkencore dhe teknike	-	-	-	-	-	-	-	-	-
Shërbime administrative dhe mbështetëse	-	-	-	-	-	-	-	-	-
Administrimi publik dhe mbrojtja; Sigurimi social i detyrueshëm	-	-	-	-	-	-	-	-	-
Arsimi	-	-	-	-	-	-	-	-	-
Shëndetësia dhe aktivitete të punës sociale	-	-	-	-	-	-	-	-	-
Arte, argëtim dhe çlodhje	-	-	-	-	-	-	-	-	-
Aktivitete të tjera shërbimi	-	-	-	-	-	-	-	-	-
Aktivitetet të familjeve si punëdhënës; Aktivitete të prodhimit të mallrave e shërbimeve të pandryshueshme të familjeve për përdorimin e vet	-	-	-	-	-	-	-	-	-
Aktivitete të organizatave dhe organizmave ndërkombëtare	-	-	-	-	-	-	-	-	-
<b>Individë + Institucionet jo me qëllim fitimi që u shërbejnë individëve</b>	<b>74,057</b>	<b>268,197</b>	-	<b>136,227</b>	-	-	<b>123,417</b>	<b>257,464</b>	<b>256,100</b>
Hua konsumatore	-	-	-	122,441	-	-	100	172,149	235,117
Hua për blerje banesash	74,057	82,043	-	13,786	-	-	123,317	85,315	20,982
Hua të tjera	-	186,154	-	-	-	-	-	-	-
<b>Totali</b>	<b>95,132</b>	<b>272,739</b>	-	<b>136,227</b>	-	-	<b>124,323</b>	<b>282,986</b>	<b>551,605</b>

**KLASIFIKIMI I PORTOFOLIT TË KREDIVE SIPAS SEKTORËVE TE EKONOMISË (7)**

(000/ lekë)	Rrethi Ballsh	Rrethi Bilisht	Rrethi Bulqizë	Rrethi Ersekë	Rrethi Has	Rrethi Koplík	Rrethi Krujë	Rrethi Peqin	Rrethi Pukë
<b>Korporata jofinanciare private</b>	-	29,328	-	-	-	22,643	42,785	35,357	-
Bujqësia, Pyjet, Peshkimi	-	7,095	-	-	-	812	1,918	18,424	-
Industria nxjerrëse	-	-	-	-	-	-	-	-	-
Industria përpunuese	-	-	-	-	-	4,761	5,478	-	-
Energjia elektrike, furnizimi me gaz, avull dhe ajër i kondicionuar	-	-	-	-	-	-	-	-	-
Furnizimi me ujë, aktivitete të trajtimit dhe menaxhimit të mbeturinave, mbetjeve	-	-	-	-	-	-	-	-	-
Ndërtimi	-	-	-	-	-	-	-	5,015	-
Tregtia me shumicë dhe me pakicë; Riparimi i automjeteve dhe motoçikletave	-	22,233	-	-	-	4,936	15,939	5,200	-
Transporti dhe magazinimi	-	-	-	-	-	1,905	-	5,981	-
Akomodimi dhe shërbimi ushqimor	-	-	-	-	-	10,229	-	-	-
Informacioni dhe komunikacioni	-	-	-	-	-	-	-	-	-
Aktivitete financiare dhe të sigurimit	-	-	-	-	-	-	-	-	-
Aktivitete të pasurive të paluajtëshme	-	-	-	-	-	-	-	-	-
Aktivitete profesionale, shkencore dhe teknike	-	-	-	-	-	-	-	-	-
Shërbime administrative dhe mbështetëse	-	-	-	-	-	-	-	-	-
Administrimi publik dhe mbrojtja; Sigurimi social i detyrueshëm	-	-	-	-	-	-	-	-	-
Arsimi	-	-	-	-	-	-	-	-	-
Shëndetësia dhe aktivitete të punës sociale	-	-	-	-	-	-	-	-	-
Arte, argëtim dhe çlodhje	-	-	-	-	-	-	-	-	-
Aktivitete të tjera shërbimi	-	-	-	-	-	-	-	-	-
Aktivitetet të familjeve si punëdhënës; Aktivitete të prodhimit të mallrave e shërbimeve të pandryshueshme të familjeve për përdorimin e vet	-	-	-	-	-	0	19,450	737	-
Aktivitete të organizatave dhe organizmave ndërkombëtare	-	-	-	-	-	-	-	-	-

### KLASIFIKIMI I PORTOFOLIT TË KREDIVE SIPAS SEKTORËVE TE EKONOMISË (8)

(000/ lekë)	Rrethi Ballsh	Rrethi Bilisht	Rrethi Bulqizë	Rrethi Ersekë	Rrethi Has	Rrethi Kopluk	Rrethi Krujë	Rrethi Peqin	Rrethi Pukë
<b>Korporata jofinanciare publike</b>	-	-	-	-	-	-	-	-	-
Bujqësia, Pyjet, Peshkimi	-	-	-	-	-	-	-	-	-
Industria nxjerrëse	-	-	-	-	-	-	-	-	-
Industria përpunuese	-	-	-	-	-	-	-	-	-
Energjia elektrike, furnizimi me gaz, avull dhe ajër i kondicionuar	-	-	-	-	-	-	-	-	-
Furnizimi me ujë, aktivitete të trajtimit dhe menaxhimit të mbeturinave, mbetjeve	-	-	-	-	-	-	-	-	-
Ndërtimi	-	-	-	-	-	-	-	-	-
Tregtia me shumicë dhe me pakicë; Riparimi i automjeteve dhe motoçikletave	-	-	-	-	-	-	-	-	-
Transporti dhe magazinimi	-	-	-	-	-	-	-	-	-
Akomodimi dhe shërbimi ushqimor	-	-	-	-	-	-	-	-	-
Informacioni dhe komunikacioni	-	-	-	-	-	-	-	-	-
Aktivitete financiare dhe të sigurimit	-	-	-	-	-	-	-	-	-
Aktivitete të pasurive të paluajtëshme	-	-	-	-	-	-	-	-	-
Aktivitete profesionale, shkencore dhe teknike	-	-	-	-	-	-	-	-	-
Shërbime administrative dhe mbështetëse	-	-	-	-	-	-	-	-	-
Administrimi publik dhe mbrojtja; Sigurimi social i detyrueshëm	-	-	-	-	-	-	-	-	-
Arsimi	-	-	-	-	-	-	-	-	-
Shëndetësia dhe aktivitete të punës sociale	-	-	-	-	-	-	-	-	-
Arte, argëtim dhe çlodhje	-	-	-	-	-	-	-	-	-
Aktivitete të tjera shërbimi	-	-	-	-	-	-	-	-	-
Aktivitetet të familjeve si punëdhënës; Aktivitete të prodhimit të mallrave e shërbimeve të pandryshueshme të familjeve për përdorimin e vet	-	-	-	-	-	-	-	-	-
Aktivitete të organizatave dhe organizmave ndërkombëtare	-	-	-	-	-	-	-	-	-
<b>Individë + Institucionet jo me qëllim fitimi që u shërbejnë individëve</b>	-	<b>123,436</b>	-	-	-	<b>131,163</b>	<b>492,451</b>	<b>321,832</b>	-
Hua konsumatore	-	109,508	-	-	-	35,718	340,647	77,269	-
Hua për blerje banesash	-	13,928	-	-	-	95,445	151,804	195,573	-
Hua të tjera	-	-	-	-	-	-	-	48,991	-
<b>Totali</b>	-	<b>152,765</b>	-	-	-	<b>153,807</b>	<b>535,237</b>	<b>357,189</b>	-



### KLASIFIKIMI I PORTOFOLIT TË KREDIVE SIPAS SEKTORËVE TË EKONOMISË (9)

(000/ lekë)	Rrethi Skrapar	Rrethi Tepelenë	Rrethi Tropojë	Total BKT Albania
<b>Korporata jofinanciare private</b>	-	-	-	<b>38,402,614</b>
Bujqësia, Pyjet, Peshkimi	-	-	-	385,788
Industria nxjerrëse	-	-	-	1,706,755
Industria përpunuese	-	-	-	4,495,823
Energjia elektrike, furnizimi me gaz, avull dhe ajër i kondicionuar	-	-	-	6,223,800
Furnizimi me ujë, aktivitete të trajtimit dhe menaxhimit të mbeturinave, mbetjeve	-	-	-	-
Ndërtimi	-	-	-	11,771,915
Tregtia me shumicë dhe me pakicë; Riparimi i automjeteve dhe motoçikletave	-	-	-	9,975,422
Transporti dhe magazinimi	-	-	-	1,204,842
Akomodimi dhe shërbimi ushqimor	-	-	-	1,663,356
Informacioni dhe komunikacioni	-	-	-	-
Aktivitete financiare dhe të sigurimit	-	-	-	-
Aktivitete të pasurive të paluajtëshme	-	-	-	145,558
Aktivitete profesionale, shkencore dhe teknike	-	-	-	-
Shërbime administrative dhe mbështetëse	-	-	-	-
Administrimi publik dhe mbrojtja; Sigurimi social i detyrueshëm	-	-	-	-
Arsimi	-	-	-	170,688
Shëndetësia dhe aktivitete të punës sociale	-	-	-	68,494
Arte, argëtim dhe çlodhje	-	-	-	-
Aktivitete të tjera shërbimi	-	-	-	410,855
Aktivitetet të familjeve si punëdhënës; Aktivitete të prodhimit të mallrave e shërbimeve të pandryshueshme të familjeve për përdorimin e vet	-	-	-	179,319
Aktivitete të organizatave dhe organizmave ndërkombëtare	-	-	-	-

**KLASIFIKIMI I PORTOFOLIT TË KREDIVE SIPAS SEKTORËVE TE EKONOMISË (10)**

(000/ lekë)	Rrethi Skrapar	Rrethi Tepelenë	Rrethi Tropojë	Total BKT Albania
<b>Korporata jofinanciare publike</b>	-	-	-	<b>4,237,372</b>
Bujqësia, Pyjet, Peshkimi	-	-	-	-
Industria nxjerrëse	-	-	-	-
Industria përpunuese	-	-	-	-
Energjia elektrike, furnizimi me gaz, avull dhe ajër i kondicionuar	-	-	-	<b>1,599,108</b>
Furnizimi me ujë, aktivitete të trajtimit dhe menaxhimit të mbeturinave, mbetjeve	-	-	-	-
Ndërtimi	-	-	-	-
Tregtia me shumicë dhe me pakicë; Riparimi i automjeteve dhe motoçikletave	-	-	-	-
Transporti dhe magazinimi	-	-	-	-
Akomodimi dhe shërbimi ushqimor	-	-	-	-
Informacioni dhe komunikacioni	-	-	-	-
Aktivitete financiare dhe të sigurimit	-	-	-	-
Aktivitete të pasurive të paluajtëshme	-	-	-	-
Aktivitete profesionale, shkencore dhe teknike	-	-	-	-
Shërbime administrative dhe mbështetëse	-	-	-	-
Administrimi publik dhe mbrojtja; Sigurimi social i detyrueshëm	-	-	-	<b>2,638,264</b>
Arsimi	-	-	-	-
Shëndetësia dhe aktivitete të punës sociale	-	-	-	-
Arte, argëtim dhe çlodhje	-	-	-	-
Aktivitete të tjera shërbimi	-	-	-	-
Aktivitetet të familjeve si punëdhënës; Aktivitete të prodhimit të mallrave e shërbimeve të pandryshueshme të familjeve për përdorimin e vet	-	-	-	-
Aktivitete të organizatave dhe organizmave ndërkombëtare	-	-	-	-
<b>Individë + Institucionet jo me qëllim fitimi që u shërbejnë individëve</b>	<b>19,814</b>	-	-	<b>36,991,397</b>
Hua konsumatore	-	-	-	<b>6,841,288</b>
Hua për blerje banesash	19,814	-	-	<b>25,812,533</b>
Hua të tjera	-	-	-	<b>4,337,576</b>
<b>Totali</b>	<b>19,814</b>	-	-	<b>79,631,383</b>

\* Të dhënat paraqesin totalin e huave të BKT Shqipëri pa përfshirë huatë ndërkombëtare.

### Kreditë që u ka kaluar afati & kreditë me probleme sipas sektorit të ekonomisë (000/lekë)

Kreditë që u ka kaluar afati & me probleme sipas sektorit të ekonomisë	Teprica e kredisë	Fondet rezervë
Bujqësia, Pyjet, Peshkimi	503,629	157,021
Industria përpunuese	2,643,284	785,625
Industria nxjerrëse	8,659	7,717
Energjia elektrike, furnizimi me gaz, avull dhe ajër i kondicionuar	666,644	6,666
Ndërtimi	1,727,792	359,791
Arsimi	521,241	16,433
Tregtia me shumicë dhe me pakicë; Riparimi i automjeteve dhe motoçikletave	5,291,889	3,168,525
Aktivite financiare dhe të sigurimit	4,594	46
Transporti dhe magazinimi	678,824	59,046
Akomodimi dhe shërbimi ushqimor	709,579	125,768
Aktivite të pasurive të paluajtëshme	2,685	27
Shëndetësia dhe aktivite të punës sociale	32,362	16,069
Aktivite të tjera shërbimi	346,052	45,163
Aktivitetet të familjeve si punëdhënës; Aktivite të prodhimit të mallrave e shërbimeve të pandryshueshme të familjeve për përdorimin e vet	36,812	20,832
Administrimi publik dhe mbrojtja; Sigurimi social i detyrueshëm	426,784	1,232
Kredi Konsumatore	3,061,410	955,286
Kredi per Blerje Banesash	4,200,715	760,008
<b>Total</b>	<b>20,862,955</b>	<b>6,485,255</b>

### Kreditë që u ka kaluar afati & kreditë me probleme sipas shpërndarjes gjeografike (000/lekë)

Rrethi	Teprica e kredisë	Fondet rezervë
BERAT	204,183	95,290
BILISHT	18,747	1,450
DELVINE	16,211	2,901
DURRES	743,170	351,656
ELBASAN	1,837,999	327,508
FIER	386,674	103,815
GJIROKASTER	232,431	111,850
GRAMSH	3,869	341
KAVAJE	177,106	45,020
KOPLIK	31,785	2,177
KORCE	150,007	34,918
KRUJE	170,263	41,546
KUCOVE	17,781	4,941
KUKES	85,454	20,659
LAC	282,932	250,844

LEZHE	160,053	61,501
LIBRAZHD	17,623	3,164
LUSHNJE	272,373	171,106
MIRDITE	39,832	6,040
PEQIN	73,813	17,980
PESHKOPI	45,872	10,560
POGRADEC	70,383	8,088
SARANDE	256,452	40,689
SHKODER	885,674	198,668
SKRAPAR	4,907	856
TIRANE	7,638,691	2,955,384
VLORE	506,966	105,592
KOSOVE	6,531,704	1,510,711
<b>TOTAL</b>	<b>20,862,955</b>	<b>6,485,255</b>

### FONDET REZERVË TË KRIJUARA NGA BANKA

(000/ lekë)	Teprica në fillim	Shtimi i provigjoneve	Rimarrje provigjone	Kreditë e fshira e gjatë periudhës	Korigjime të tjera gjatë periudhës	Teprica në fund
FR për zhvlerësimin e bonove të përshtatshme për refinancim me Bankën Qendrore	-	-	-	-	-	-
FR për llog për t'u arkëtuar nga bankat, inst. e kreditit e inst. tjera fin me status të dyshimtë	-	-	-	-	-	-
FR për mbulimin e humbjeve nga huatë nënstandard	578,197	457,329	355,320	-	8,615	671,592
FR për mbulimin e humbjeve nga huatë e dyshimta	974,911	534,614	818,804	-	9,803	680,918
FR për mbulimin e humbjeve nga huatë e humbura	4,854,124	775,401	869,269	-	(317,415)	5,077,671
FR mbulimin e humbjeve nga llogarite për t'u arkëtuar prej Qeverisë Shqiptare e org tjera publike me status të dyshimtë	125	-	-	-	125	-
FR për llogaritë për t'u arkëtuar të klientëve në status të dyshimtë përveç huave	-	-	-	-	-	-
FR për të mbuluar zhvlerësimin	779,227	50,554,175	50,962,025	-	24,491	346,887
FR për të mbuluar zhvlerësimin	-	-	-	-	-	-
FR për të mbuluar zhvlerësimin	5,441	297,212	297,149	-	181	5,322
FR për zhvlerësimin e mjeteve të tjera	1,216,263	27,532	-	-	(56,974)	1,300,768
FR për zhvlerësimin	-	-	-	-	-	-
FR për zhvlerësimin	-	-	-	-	-	-
FR për amortizimin e mjeteve të qëndrueshme	-	-	-	-	-	-
FR për rrezique e shpenzime	2,440,002	745,484	782,131	-	407,611	1,995,744
FR specifike të tjera	103,768	-	316,768	-	(312,290)	99,290
<b>Totali</b>	<b>10,952,058</b>	<b>53,391,746</b>	<b>54,401,466</b>	<b>-</b>	<b>(235,853)</b>	<b>10,178,190</b>

**Tabela 7: Rreziku i kredisë: Informacion për portofolin e kredisë sipas metodës standarde**

Informacion cilësor (a)

Klasifikimi i ekspozimeve të librit të bankës, kryhet bazuar në Rregulloren Nr.48 “Për Raportin e Mjaftueshmërisë së Kapitalit”. Në tabelën e mëposhtme, janë dhënë klasat e ekspozimeve, sipas rrezikut që ato hasin, metodën që përdoret nga Banka për llogaritjet e kërkesës për kapital si dhe emrat e insitucioneve të vlerësimit të jashtëm të kredisë:

Klasat e ekspozimeve sipas llojit te rrezikut	Metoda e Zbatuar	ECAI i Përdorur
I. Rreziku i Kredisë		
A. Klasat e ekspozimit		
Ekspozime ose ekspozime të mundshme ndaj qeverive qendrore ose bankave qendrore	Metoda Standarte	Moody's; Fitch; S&P; JCR
Ekspozime ose ekspozime të mundshme ndaj qeverive rajonale ose autoriteteve lokale	Metoda Standarte	Moody's; Fitch; S&P; JCR
Ekspozime ose ekspozime të mundshme ndaj organeve administrative dhe ndërmarrjeve jo tregtare	Metoda Standarte	Moody's; Fitch; S&P; JCR
Ekspozime ose ekspozime të mundshme ndaj bankave shumëpalëshe të zhvillimit	Metoda Standarte	Moody's; Fitch; S&P; JCR
Ekspozime ose ekspozime të mundshme ndaj organizatave ndërkombëtare	Metoda Standarte	Moody's; Fitch; S&P; JCR
Ekspozime ose ekspozime të mundshme ndaj institucioneve të mbikëqyrura	Metoda Standarte	Moody's; Fitch; S&P; JCR
Ekspozime ose ekspozime të mundshme ndaj shoqërive tregtare (korporatave)	Metoda Standarte	Moody's; Fitch; S&P; JCR
Ekspozime ose ekspozime të mundshme ndaj portofoleve me pakicë (retail)	Metoda Standarte	-
Ekspozime ose ekspozime të mundshme të siguruar me kolateral pasuri të paluajtshme	Metoda Standarte	-
Ekspozime (kredi) me probleme	Metoda Standarte	-
Ekspozime ndaj kategorive të klasifikuara me rrezik të lartë	Metoda Standarte	-
Ekspozime në formën e obligacioneve të garantuara	Metoda Standarte	Moody's; Fitch; S&P; JCR
Ekspozime në pozicione të krijuara nga titullzimi (securitization)	Metoda Standarte	Moody's; Fitch; S&P
Ekspozime në formën e titujve të sipërmarrjeve të investimeve kolektive SIK	Metoda Standarte	Moody's; Fitch; S&P
Zëra të tjerë.	Metoda Standarte	-
B. Teknikat e zbutjes se rrezikut te kredise		
- Mbrojtja e financuar e kredise	Metoda gjithëpërfshirëse	-
C. Rreziku i kredisë së kundërpartisë		
- Kontrata per normat e interesit	Metoda e ekspozimit origjinal	-
- Kontrata për këmbimet valutore dhe kontratat që kanë lidhje me arin	Metoda e ekspozimit origjinal	-
- Kontrata te ngjashme me sipër që kanë lidhje me tregues ose indekse të tjerë reference	Metoda mark-to-market	-

II. Rreziku i Tregut	<b>Metoda e Zbatuar</b>	<b>ECAI i Përdorur</b>
A. Aktiviteti në librin e tregtueshëm		
- Rreziku i pozicionit		
i) Rreziku kapital për titujt e borxhit	Sipas rregullores	Moody's; Fitch; S&P; JCR
ii) Rreziku kapital për titujt e kapitalit dhe derivativët mbi titujt e kapitalit	Sipas rregullores	-
iii) Rreziku i përgjithshëm për titujt e borxhit	Metoda bazuar mbi maturitetet	Na
iv) Rreziku i përgjithshëm për titujt e kapitalit dhe derivativët mbi titujt e kapitalit	Sipas rregullores	-
- Rreziku i përqendrimit	Sipas rregullores	-
B. Të gjitha pozicionet e bankës		
- Rreziku i kursit të këmbimit		
i) Pozicioni spot dhe forward	Sipas rregullores	Na
ii) Pozicionet valutore aktuale në sipërmarrjet e investimeve kolektive	Na	Na
iii) Pozicioni në opsione	Na	Na
- Rreziku i pozicioneve në mallra	Na	Na
- Rreziku i shlyerjes	Sipas rregullores	Na
III. Rreziku Operacional	<b>Metoda e Zbatuar</b>	
Rreziku Operacional	Metoda e treguesit të thjeshtë	Na

Banka llogarit kërkesen për kapital për rrezikun e kredisë bazuar në Rregulloren Nr. 48, datë 31.07.2013 “Për raportin e mjaftueshmërisë së kapitalit”. Vlerësimi i kërkesës për kapital për rrezikun e kredisë llogaritet sipas metodës standarde të përcaktuar në këtë rregullore. Banka pasi klasifikon çdo ekspozim të zërave, brenda dhe jashtë bilancit, llogarit klasat e ekspozimit pas zbritjes së fondeve kapital për mbulimin e humbjeve dhe në bazë të peshës së rrezikut të seciles klasë ekspozimi përcaktohet dhe kërkesa për kapital për rrezikun e kredisë. Bazë për përcaktimin e ekspozimeve sipas klasave të përcaktuara në rregullore, janë tipi i kredisë, qëllimi i financimit me kredi, lloji i pronës lënë si kolateral për sigurimin e kredisë, si dhe pronësia e kolateralit. Për Qershor 2019, Banka ka llogaritur kërkesen për kapital për rrezikun e kredisë sipas tabelës me poshte:

Klasat e ekspozimeve per Rrezikun e Kredise (000/leke)	Totali i Aktiveve me rrezik (perpara faktoreve të konvertimit dhe ponderimeve)	Ekspozimet e Ponderuara me Rrezik
Ekspozime ose ekspozime të mundshme ndaj qeverive qendrore ose bankave qendrore	157,561,030	24,278,794
Ekspozime ose ekspozime të mundshme ndaj bankave shumepaleshe te zhvillimit	2,299,955	1,149,978
Ekspozime ose ekspozime të mundshme ndaj insitucioneve te mbikqyrura	131,119,038	54,444,866
Ekspozime ose ekspozime të mundshme ndaj organizatave ndërkombëtare	-	-
Ekspozime ose ekspozime të mundshme ndaj qeverive rajonale ose autoriteteve lokale	443,042	88,608
Ekspozime ose ekspozime të mundshme ndaj organeve administrative dhe ndërmarrjeve jo tregtare	4,843,251	865,046
Ekspozime ose ekspozime të mundshme ndaj shoqërive tregtare (korporatave)	38,644,180	34,652,462
Ekspozime ose ekspozime të mundshme ndaj portofoleve me pakicë (retail)	40,216,777	25,102,814
Ekspozime ose ekspozime të mundshme të siguruar me kolateral pasuri të paluajtshme	41,468,855	21,364,352
Ekspozime (kredi) me probleme	3,274,022	3,077,992
Ekspozime në formën e obligacioneve të garantuara	-	-
Ekspozime në formën e titujve të sipërmarrjeve të investimeve kolektive SIK	-	-
Ekspozime ndaj kategorive të klasifikuara me rrezik të lartë	17,007,033	25,510,550
Ekspozime ne zera te tjere	15,869,454	10,317,001
<b>Totali (*)</b>	<b>452,746,637</b>	<b>200,852,463</b>

(\*) Totali i tabelës së mësipërme nuk kuadron me totalin e Rrezikut Të Kredisë - Asetet e Ponderuara me Rrezik (fq. 12) sepse në tabelën më lart nuk janë përfshirë zerat: “Ekspozime Titullzimi” dhe “Rreziku i Kundërpartisë”.

### Tabela 8: Teknikat e zbutjes së rrezikut

Banka llogarit vlerën e ekspozimit, në rastet kur ky ekspozim është subjekt i mbrojtjes së financiar të kredisë, duke konsideruar teknikat e zbutjes së rrezikut të kredisë, dhe më specifikisht - mbrojtjen e financiar të kredisë, në përputhje me kreun IV të rregullores Nr. 48, datë 31.07.2013 “Për raportin e mjaftueshmërisë së kapitalit”. Per qëllime të llogaritjes së shumave të ekspozimeve të ponderuara me rrezikun, për rrezikun e kredisë, gjatë zbatimit të metodës gjithëpërfshirëse të kolateralit financiar Banka merr në konsideratë mospërputhjet midis maturitetit të ekspozimit dhe atij të kolateralit financiar, mospërputhjen e monedhave si dhe rregullojnë luhatshmërinë e vlerës së kolateralit, me rezultatet e mëposhtme:

Klasat e ekspozimeve për Rrezikun e Kredisë dhe Kundërpartisë (000/lekë)	Totali i Aktiveve me rrezik (perpara faktoreve të konvertimit dhe ponderimeve)	Metodat e zbutjes së rrezikut të kredisë: Mbrojtja e financiar e kredisë, Metoda gjithëpërfshirëse e kolateralit financiar	Vlera e ekspozimit total pas aplikimit të metodave të zbutjes së rrezikut të kredisë
Ekspozime ose ekspozime të mundshme ndaj qeverive qendrore ose bankave qendrore	157,561,030	-	157,561,030
Ekspozime ose ekspozime të mundshme ndaj bankave shumëpaleshe të zhvillimit	2,299,955	-	2,299,955
Ekspozime ose ekspozime të mundshme ndaj insitucioneve të mbikqyrura	131,119,038	1,392,545	129,726,493
Ekspozime ose ekspozime të mundshme ndaj qeverive rajonale ose autoriteteve lokale	443,042	-	443,042
Ekspozime ose ekspozime të mundshme ndaj organeve administrative dhe ndërmarrjeve jo tregtare	4,843,251	-	4,843,250
Ekspozime ose ekspozime të mundshme ndaj shoqërive tregtare (korporative)	38,644,180	881,551	37,762,629
Ekspozime ose ekspozime të mundshme ndaj portofoleve me pakicë (retail)	40,216,777	2,706,262	37,510,515
Ekspozime ose ekspozime të mundshme të siguruara me kolateral pasuri të paluajtshme	41,468,855	-	41,468,855
Ekspozime (kredi) me probleme	3,274,022	151,441	3,122,581
Ekspozime ndaj kategorive të klasifikuara me rrezik të lartë	17,007,033	-	17,007,033
Ekspozime në zera të tjere	15,869,454	-	15,869,454
<b>Totali</b>	<b>452,746,637</b>	<b>5,131,799</b>	<b>447,614,837</b>

### Tabela 9: Rreziku i kredisë së kundërpartisë

Banka, për të mbrojtur disa aspekte të aktivitetit me luhatshmëri të lartë dhe realizimin e fitimeve, ka investuar në tre tipe instrumentesh derivative mbi banak (OTC). Specifikisht këto instrumente janë:

- i- *Swap*-et e monedhës;
- ii- Kontrata të së ardhmes që kanë të bëjnë me titujt ose indekset në tituj;
- iii- Kontrata financiare të diferencave.

Këto instrumenta administrohen sipas përcaktimeve në Rregulloren Nr. 48, “Për Raportin e Mjaftueshmërisë së Kapitalit”, kreu VI Rreziku i kredisë së kundërpartisë. Sipas kësaj rregulloreje, vlera e ekspozimit të këtyre instrumentave llogaritet duket përdorur një nga dy metodat e mëposhtme:

- a) Metodën e ekspozimit original për *swap*-et e monedhës;
- b) Metodën e market-to-market për kontratat e së ardhmes mbi indekset në tituj dhe kontrata financiare të diferencave (CFD).

Në tabelën e mëposhtme, janë paraqitur vlerat e kërkesës për kapital për secilën prej klasave të aktiveve, të cilat mbartin rrezik kredie të kundërpartisë:



Rreziku i Kundërpartisë (000/leke)	30 Qershor 2019
<b>Klasat e Ekspozimeve</b>	<b>Ekspozimet e Ponderuara me Rrezik</b>
Ekspozime me Institucionet e Mbikqyrura	323,733
Kërkesa për Kapital për Rrezikun e Kunderpartise	<b>323,733</b>

## Tabela 10: Titullzimi

Banka ka hartuar politikë të qartë për mënyrën e tregtimit, monitorimit, kontrollit dhe politikat kontabël për operacionet e titullzimit. Aktualisht, BKT-ja është e ekspozuar në një operacion titullzimi, ku është në rolin e investitorit në një skemë titullzimi.

I. Rreziku i Kredisë (000/leke)	ECAI i Njohur
<b>A. Klasat e ekspozimit</b>	
Ekspozime në pozicione të krijuara nga titullzimi (securitization)	Moody's; Fitch; S&P
- Emek Asset Fund	Na

Në tabelën e mëposhtme, janë dhënë ekspozimet që ka Banka në Titullzim:

Ekspozimi ne Titullzim 30.06.2019 (000/leke)	Ekspozimi Total
Ekspozimi Total	2,688,753
Kërkesa për kapital ne Titullzim	241,988

## Tabela 11: Rreziqet e tregut: Informacion i përgjithshëm

Vlerësimi i kërkesës për kapital për rrezikut e tregut llogaritet bazuar në Rregulloren Nr. 48, “Për Raportin e Mjaftueshmërisë së Kapitalit”, kreu VII Rreziku i Tregut. Në përputhje me rregulloren dhe bazuar në strukturën e librit të bankës dhe librit të tregtueshëm, Banka llogarit kërkesën për kapital për rrezikun e tregut si shumë të:

- a) Kërkesës për kapital për aktivitetin në librin e tregtueshëm, nëse plotësohen kriteret sipas shënimit më poshtë:
  - i. Kërkesën për kapital për rreziqet e pozicionit;
  - ii. Kërkesën për kapital për rrezikun e përqendrimit.
- b) Kërkesës për kapital rregullator për të gjitha pozicionet e bankës (pozicione në librin e tregtueshëm dhe pozicione në librat e bankës), e cila përfshin:
  - i. Kërkesën për kapital për rrezikun e kursit të këmbimit;
  - ii. Kërkesën për kapital për rrezikun e shlyerjes.

*Shënim: Banka llogarit kërkesë për kapital për aktivitetin në librin e tregtueshëm, siç specifikohet në kreun III të rregullores, në rast se plotësohen kushtet e mëposhtme:*

- a) Gjatë dy gjashtëmujorëve të fundit, raporti i vlerës mesatare kontabël të librit të tregtueshëm ndaj totalit të aktivitetit nuk është më i lartë se 5%. Në asnjë kohë ky raport nuk është më i lartë se 6%;
- b) Gjatë dy gjashtëmujorëve të fundit, vlera mesatare kontabël e librit të tregtueshëm nuk është më e lartë se 15 milionë euro. Në asnjë kohë kjo vlerë nuk është më e lartë se 20 milionë Euro.

Rreziqet e Tregut (000/leke)	30.06.2019	
	Kërkesa për kapital	Ekspozimi i ponderuar me rrezik (Kërkesa për kapital *12.5)
Shuma e ekspozimeve të ponderuara me rrezik për rreziqet e tregut	691,508	8,643,847
Shuma e ekspozimit me rrezik për rrezikun e shlyerjes	-	-
Rreziku i shlyerjes në librin e bankës	-	-
Rreziku i shlyerjes në librin e tregtueshëm	-	-
Shuma e ekspozimit me rrezik për rrezikun e pozicionit, kursit të këmbimit dhe mallrave (SA)	691,508	8,643,847
Rreziku i pozicionit të titujve të borxhit	-	-
Rreziku i pozicionit të instrumentave të kapitalit	-	-
Rreziku i kursit të këmbimit	691,508	8,643,847
Rreziku i investimeve në mallra	-	-

## Tabela 12: Rreziku operacional

Vlerësimi i kërkesës për kapital për rrezikut operacional llogaritet bazuar në Rregulloren Nr. 48, “Për Raportin e Mjaftueshmërisë së Kapitalit”, kreut VIII Rreziku Operacional, sipas metodës së treguesit bazik të përcaktuar në këtë rregullore. Sipas kësaj metode, kërkesa për kapital llogaritet si mesatarja e tre viteve të fundit të të ardhurës neto, sipas çdo periudhe raportuese. Kërkesa për kapital është bazuar në të ardhurën neto të viteve 2018, 2017 dhe 2016 dhe një koeficienti  $\alpha$  prej 15%.

Rreziku Operacional (000/leke)	30.06.2019	
	Kërkesa për kapital	Ekspozimi i ponderuar me rrezik (Kërkesa për kapital *12.5)
Shuma e ekspozimit të ponderuar me rrezik për rrezikun operacional	723,467	9,043,339
Metoda e Treguesit Bazik (BIA)	723,467	9,043,339

### Tabela 13: Rreziku likuiditetit

Banka ka ndërtuar sistemin e menaxhimit të rrezikut të likuiditeti bazuar në Rregulloren Nr. 71, “Për Administrimin e Rrezikut të Likuiditetit” dhe në politikën e miratuar së brendëshmi mbi “Menaxhimin e Rrezikut të Likuiditetit”. Politika e menaxhimit të rrezikut të likuiditetit përcakton autoritetet dhe funksionet e përfshira në procesin e menaxhimit të likuiditetit, duke specifikuar gjithashtu ndarjen dhe pavarësinë midis funksioneve të biznesit, operacionale dhe të monitorimit e kontrollit. Politika është aprovuar dhe rishikohet periodikisht nga Këshilli Drejtues dhe përgjegjësia i përket Komitetit të Aktiveve dhe Detyrimeve (ALCO).

Situata e likuiditetit monitorohet në baza ditore duke kontrolluar nivelin e aktiveve likuide ndaj pasiveve që maturohen për 12 muaj, si dhe ecurinë e flukseve (kumulative) hyrëse dhe dalëse, sipas supozimeve të përcaktuara së brendëshmi. Supozimet e brendshme të bankës marrin në konsideratë afatet kontraktuale të zërave të bilancit, sjelljen historike të klientëve të bankës në lidhje me shlyerjen e detyrimeve dhe rinovimin e depozitave dhe mundësinë e letrave më vlerë për tu konvertuar apo për të gjeneruar likuiditet.

#### Norma e Likuiditetit\_Qershor 2019

Aktivet Likuide - Pasivet Afatshkurtra (000/leke)	ALL	Monedha të huaja	Totali
Totali i Aktiveve Likuide	65,580,511	80,988,650	146,569,161
Totali i Pasiveve Afatshkurtra me afat te mbetur maturimi deri ne 1 vit	129,660,819	182,884,330	312,545,149
Ratio e Likuiditetit (në %)	50.58%	44.28%	46.90%
Limiti i lejuar	15.00%	20.00%	20.00%

**AKTIVET SIPAS MATURIMIT TË MBETUR**

(000/ lekë)	Dite				Muaj			Vite		TOTALI
	1 (O/N)	2-7	8-15	16-30	1-3	3-6	6-12	1-5	> 5	
<b>VEPRIME ME THESARIN DHE NDËRBANKARE</b>	<b>24,779,240</b>	<b>16,982,352</b>	<b>4,482,226</b>	<b>77,587,588</b>	<b>8,760,105</b>	<b>5,536,968</b>	<b>17,900,460</b>	<b>7,964,504</b>	<b>1,456,902</b>	<b>165,450,346</b>
Arka	5,478,925	-	-	-	-	-	-	-	-	5,478,925
Llogari rrjedhëse në bankën qendrore	-	4,609,419	-	-	-	-	-	-	-	4,609,419
Rezerva të detyrueshme	-	-	-	26,758,002	-	-	-	-	-	26,758,002
Depozita në bankën qendrore	-	-	-	-	-	-	-	-	-	-
Hua për bankën qendrore	-	-	-	-	-	-	-	-	-	-
Llogari të tjera në bankën qendrore	-	-	-	-	-	-	-	-	-	-
Bono thesari	-	2,899	-	1,075,154	2,342,911	2,996,930	11,444,279	-	-	17,862,173
Bono të tjera të pranueshme për refinancim me bankën qendrore	-	-	-	-	-	-	-	-	-	-
Llogari rrjedhëse në institucione financiare rezidente	-	-	-	-	-	-	-	-	-	-
Llogari rrjedhëse në institucione financiare jo rezidente	-	-	-	39,533,163	-	-	-	-	-	39,533,163
Depozita në institucione financiare rezidente	-	-	-	-	-	-	-	-	-	-
Depozita në institucione financiare jo rezidente	19,300,242	12,352,928	2,574,043	7,469,292	3,313,096	-	473,360	126,319	-	45,609,282
Hua për institucione financiare rezidente	73	11,613	9,983	55,465	133,175	301,569	1,014,658	1,419,324	227,048	3,172,907
Hua për institucione financiare jo rezidente	-	5,492	1,898,201	2,398,456	2,970,923	2,238,469	4,163,310	6,418,861	1,229,853	21,323,565
Llogari të tjera në institucione financiare	-	-	-	298,056	-	-	804,853	-	-	1,102,910
<b>VEPRIMET ME KLIENTËT</b>	<b>205,142</b>	<b>452,356</b>	<b>411,351</b>	<b>2,298,747</b>	<b>3,649,097</b>	<b>6,865,798</b>	<b>26,052,001</b>	<b>57,485,370</b>	<b>31,289,480</b>	<b>128,709,343</b>
Hua standarte	100,468	445,423	404,762	2,244,315	3,561,589	6,733,191	25,634,131	47,873,669	29,087,479	116,085,026
- linje kredie	3,200	32,677	18,208	373,202	175,928	370,818	546,173	-	-	1,520,206
- kredi me keste	97,268	412,746	386,554	1,871,113	3,385,661	6,362,372	25,087,957	47,873,669	29,087,479	114,564,820
Hua në ndjekje	104,675	6,933	6,589	54,432	87,508	132,607	417,870	1,116,534	977,635	2,904,784
- linje kredie	312	-	-	-	-	6,000	42,130	-	-	48,443
- kredi me keste	104,362	6,933	6,589	54,432	87,508	126,607	375,740	1,116,534	977,635	2,856,341
Hua nënstandart	-	-	-	-	-	-	-	2,581,458	707,686	3,289,144
Hua të dyshimta	-	-	-	-	-	-	-	1,159,838	192,881	1,352,719
Hua të humbura	-	-	-	-	-	-	-	4,753,872	323,799	5,077,671
Llogari të tjera të klientëve	-	-	-	-	-	-	-	-	-	-
<b>VEPRIME ME ADMINISTRATËN PUBLIKE</b>	<b>-</b>	<b>5</b>	<b>3,955</b>	<b>6,660</b>	<b>12,254</b>	<b>22,122</b>	<b>50,749</b>	<b>314,357</b>	<b>48,454</b>	<b>458,554</b>
Llogari rrjedhëse	-	-	-	-	-	-	-	-	-	-
Kredi	-	5	3,955	6,660	12,254	22,122	50,749	314,357	48,454	458,554

Llogari të tjera	-	-	-	-	-	-	-	-	-	-
<b>TRANSAKSIONE TË LETRAVE ME VLERË</b>	-	<b>1,366,106</b>	<b>1,446</b>	<b>3,252,933</b>	<b>8,415,142</b>	<b>4,786,974</b>	<b>9,586,578</b>	<b>77,990,728</b>	<b>26,870,117</b>	<b>132,270,024</b>
Letra me vlerë me të ardhura fikse (BONDE)	-	1,366,106	1,446	3,252,933	8,415,142	4,786,974	7,040,927	77,990,728	26,870,117	129,724,372
Letra me vlerë me të ardhura të ndryshueshme	-	-	-	-	-	-	2,545,652	-	-	2,545,652
Letra me vlerë të blera sipas marrëveshjes së rishitjes REPO	-	-	-	-	-	-	-	-	-	-
Të tjera	-	-	-	-	-	-	-	-	-	-
<b>ASETE TË TJERA</b>	-	-	-	<b>2,416,272</b>	-	-	<b>4,814,355</b>	<b>3,181,316</b>	<b>1,905,822</b>	<b>12,317,765</b>
<b>I-TOTALI I AKTIVEVE</b>	<b>24,984,382</b>	<b>18,800,819</b>	<b>4,898,978</b>	<b>85,562,200</b>	<b>20,836,598</b>	<b>17,211,862</b>	<b>58,404,143</b>	<b>146,936,275</b>	<b>61,570,775</b>	<b>439,206,032</b>
<b>II- Zerat jashte bilancit</b>	<b>452,117</b>	<b>1,543,619</b>	-	<b>2,275,504</b>	<b>607,255</b>	<b>51,406</b>	<b>5,957,861</b>	<b>1,226,500</b>	-	<b>12,114,260</b>
-Angazhime financiare te dhena kliente (pjesë e paperdorur e linjave te kredise)	-	-	-	-	-	-	5,957,861	-	-	5,957,861
-Angazhime financiare te dhena Institucione te krediti (pjesë e paperdorur e linjave te kredise)	-	-	-	-	-	-	-	-	-	-
- fonde (valute + leke) e blere ne afat	452,117	1,543,619	-	2,275,504	607,255	51,406	-	1,226,500	-	6,156,400
<b>TOTAL (I+II)</b>	<b>25,436,499</b>	<b>20,344,438</b>	<b>4,898,978</b>	<b>87,837,704</b>	<b>21,443,853</b>	<b>17,263,267</b>	<b>64,362,003</b>	<b>148,162,775</b>	<b>61,570,775</b>	<b>451,320,293</b>

## PASIVET SIPAS MATURIMIT TË MBETUR

(000/ lekë)	Dite				Muaj			Vite		TOTALI
	1 (O/N)	2-7	8-15	16-30	1-3	3-6	6-12	1-5	> 5	
<b>VEPRIMET ME INSTITUCIONET FINANCIARE</b>	<b>1,500,126</b>	<b>22,284,578</b>	-	<b>3,395,238</b>	<b>3,339,624</b>	-	<b>111,699</b>	<b>277,802</b>	-	<b>30,909,066</b>
Llogari rrjedhëse të bankës qendrore	-	3,409,922	-	-	-	-	-	-	-	3,409,922
Depozita të marra nga banka qendrore	-	-	-	-	-	-	-	-	-	-
Huamarrje nga banka qendrore	-	-	-	-	-	-	-	-	-	-
Llogari të tjera me bankën qendrore	-	-	-	-	-	-	-	-	-	-
Bono thesari të shitura sipas marrëveshjes së riblerjes REPO	-	15,294,145	-	3,395,203	3,118,260	-	-	-	-	21,807,608
Bono të tjera të shitura sipas marrëveshjes së riblerjes REPO	-	-	-	-	-	-	-	-	-	-
Llogari rrjedhëse të institucioneve financiare rezidente	-	914,470	-	34	-	-	-	-	-	914,504
Llogari rrjedhëse të institucioneve financiare jo rezidente	-	264,647	-	-	-	-	-	-	-	264,647

Depozita të marra nga institucionet financiare rezidente	1,500,126	2,070,044	-	(161,776)	221,364	-	-	-	-	3,629,758
Depozita të marra nga institucionet financiare jorezidente	-	331,350	-	161,776	-	-	-	-	-	493,126
Huamarrje nga institucionet financiare rezidente	-	-	-	-	-	-	-	-	-	-
Huamarrje nga institucionet financiare jorezidente	-	-	-	-	-	-	111,699	277,802	-	389,501
Llogari të tjera të institucioneve financiare	-	-	-	-	-	-	-	-	-	-
<b>VEPRIME ME KLIENTËT</b>	<b>64,345</b>	<b>132,598,196</b>	<b>6,075,485</b>	<b>11,948,990</b>	<b>54,504,227</b>	<b>36,167,977</b>	<b>58,321,225</b>	<b>39,817,186</b>	<b>2,673,316</b>	<b>342,170,947</b>
Llogari rrjedhëse	-	94,494,184	-	-	-	-	-	-	-	94,494,184
Llogari depozitash pa afat	-	<b>28,301,101</b>	-	-	-	-	-	-	-	<b>28,301,101</b>
Llogari depozitash me afat	64,345	3,912,189	6,075,485	11,948,990	54,502,564	36,164,918	58,244,133	39,694,606	2,627,288	213,234,518
Certifikata depozitash	-	-	-	-	-	-	-	-	-	-
Llogari të tjera të klientëve	-	5,890,722	-	-	1,663	3,059	77,092	122,580	46,029	6,141,144
<b>VEPRIME ME ADMINISTRATEN PUBLIKE</b>	<b>-</b>	<b>1,251,273</b>	<b>-</b>	<b>-</b>	<b>-</b>	<b>-</b>	<b>-</b>	<b>-</b>	<b>-</b>	<b>1,251,273</b>
Llogari rrjedhëse	-	250,729	-	-	-	-	-	-	-	250,729
Llogari depozitash pa afat	-	-	-	-	-	-	-	-	-	-
Llogari depozitash me afat	-	1,000,544	-	-	-	-	-	-	-	1,000,544
Hua të marra nga administratat publike	-	-	-	-	-	-	-	-	-	-
Llogari të tjera të administratave publike	-	-	-	-	-	-	-	-	-	-
<b>VEPRIME ME LETRAT ME VLERË</b>	<b>-</b>	<b>3,112,257</b>	<b>4,280,946</b>	<b>-</b>	<b>-</b>	<b>-</b>	<b>-</b>	<b>-</b>	<b>-</b>	<b>7,393,203</b>
Borxhe të përfaqësuara nga letrat me vlerë	-	-	-	-	-	-	-	-	-	-
Letra me vlerë të shitura sipas marrëveshjes së riblerjes REPO	-	3,112,257	4,280,946	-	-	-	-	-	-	7,393,203
Të tjera	-	-	-	-	-	-	-	-	-	-
<b>DETYRIME TË TJERA</b>	<b>-</b>	<b>401,759</b>	<b>1,920,994</b>	<b>-</b>	<b>-</b>	<b>-</b>	<b>-</b>	<b>-</b>	<b>-</b>	<b>2,322,753</b>
<b>BURIMET E PËRHERSHME</b>	<b>3,149</b>	<b>7,590</b>	<b>6,385</b>	<b>40,823</b>	<b>49,931</b>	<b>132,920</b>	<b>408,615</b>	<b>951,416</b>	<b>45,474,806</b>	<b>47,075,634</b>
<b>I-TOTALI I PASIVEVE</b>	<b>1,567,620</b>	<b>159,655,652</b>	<b>12,283,810</b>	<b>15,385,051</b>	<b>57,893,782</b>	<b>36,300,896</b>	<b>58,841,538</b>	<b>41,046,404</b>	<b>48,148,122</b>	<b>431,122,876</b>
<b>II- Zerat jashte bilancit</b>	<b>452,220</b>	<b>1,260,734</b>	<b>-</b>	<b>2,324,415</b>	<b>610,272</b>	<b>53,436</b>	<b>-</b>	<b>1,455,323</b>	<b>-</b>	<b>6,156,400</b>
-Angazhime financiare te marra (pjesë e përdorur e linjave te kredise)	-	-	-	-	-	-	-	-	-	-
- fonde (valute + leke) e shitur ne afat	452,220	1,260,734	-	2,324,415	610,272	53,436	-	1,455,323	-	6,156,400
<b>TOTAL (I+II)</b>	<b>2,019,840</b>	<b>160,916,386</b>	<b>12,283,810</b>	<b>17,709,466</b>	<b>58,504,054</b>	<b>36,354,332</b>	<b>58,841,538</b>	<b>42,501,727</b>	<b>48,148,122</b>	<b>437,279,276</b>

