

**Banka Kombëtare Tregtare Sh.a., Tirana**

---

**Informacion sipas Rregullores “Për kërkesat minimale të publikimit të informacionit nga bankat dhe degët e bankave të huaja”**

(Sipas Kërkesave të Rregullores Nr. 60, datë 29.08.2008, ndryshuar me vendimin nr.25, datë 01.04.2015, të Këshillit Mbikëqyrës të Bankës së Shqipërisë)

**Për periudhën e mbyllur më 31 Dhjetor 2016**

**PËRMBAJTJA:**

**Aneksi 1**

**Tabela 1: Informacion mbi aktivitetin kryesor, organizimin, drejtimin dhe kontrollin e bankave**

1. Informacion i përgjithshëm mbi bankën.
2. Informacion i përgjithshëm mbi degët e bankave të huaja
3. Informacion mbi strukturën e organizimit, të administrimit dhe të funksionimit të bankës duke përfshirë njësitë e saj funksionale dhe administrative, funksionet e tyre dhe marrëdhëniet raportuese dhe kontrolluese.
4. Informacion mbi aktivitetet e bankave.
5. Informacion mbi filialet e bankave dhe sipërmarrjet në të cilat bankat janë aksionere kryesore.
6. Informacion mbi sipërmarrjet mëmë dhe sipërmarrjet aksionere kryesore në banka
7. Informacion i degës së bankës së huaj lidhur me bankën-mëmë

**Aneksi 2**

**Tabela 2: Bilanci kontabël, pasqyra e të ardhurave dhe shpenzimeve dhe në veçanti tregues të rentabilitetit**

**Tabela 3: Struktura e kapitalit rregullator**

**Tabela 4: Mjaftueshmëria e Kapitalit**

**Tabela 5: Informacion i përgjithshëm cilësor për ekspozimin ndaj rreziqeve**

**Tabela 6: Rreziku i kredisë: Informacion i përgjithshëm**

**Tabela 7: Rreziku i kredisë: Informacion për portofolin e kredisë sipas metodës standard**

**Tabela 8: Teknikat e zbutjes së rrezikut**

**Tabela 9: Rreziku i kredisë së kundërpartisë**

**Tabela 10: Titullzimi**

**Tabela 11: Rreziqet e tregut: Informacion i përgjithshëm**

**Tabela 12: Rreziku operacional**

**Tabela 13: Ekspozimet në instrumenta të kapitalit: informacion mbi pozicionet e përfshira në librin e bankës**

**Tabela 14: Rreziku i normës së interesit në librin e bankës**

**Tabela 15: Rreziku i likuiditetit**

**Tabela 16: Depozita ekuivalente e kapitalit të degës së bankës së huaj**

**Tabela 17: Matja dhe kontrolli i kufijve të rrezikut të degës së bankës së huaj**

**Tabela 18: Politikat e shpërblimit**

**Tabela 19: Format dhe elementët e shpërblimit për Këshillin Drejtues dhe drejtuesit ekzekutivë**

**Tabela 20: Politikat kontabël**

---

Tiranë, më 31/12/2016

---

## Aneksi 1

**Tabela 1: Informacion mbi aktivitetin kryesor, organizimin, drejtimin dhe kontrollin e bankave**

### 1. Informacion i përgjithshëm mbi bankën

Banka Kombëtare Tregtare Sh.a. është një bankë tregtare me numër unik identifikimi (NUIS) J62001011Q, themeluar në datën 01/01/1993 e cila ofron një gamë të gjerë me shërbime të plota.

#### INFORMACION I PËRGJITHSHËM MBI BANKËN

Emri Subjektit	Banka Kombetare Tregtare
Forma juridike	Shoqeri Aksionere
Adresa	Tirane_Bulevardi Zhan D'ark
Numri - NIPT	J62001011Q
Data e themelimit	01/01/1993
Shuma kapitalit te regjistruar	250,000,000.25 USD
Shuma kapitalit te paguar	250,000,000.25 USD
Numri i aksioneve të emetuara	20,242,915
Vlera nominale e aksionit	12.35 USD
Rritja e kapitalit gjate tremujorit	N/A
Numri i aksioneve te rritura gjate tremujorit	N/A
Vlera nominale e kapitalit te rritur gjate tremujorit	N/A

#### PASQYRA E NDRYSHIMIT TË KAPITALIT AKSIONAR MË 31 DHJETOR 2016

( 000/ lekë)	Kapitali Aksionar	Rezerva ligjore	Rezerva rivlerësimit	Fitimi i pashpërndarë	Totali
Gjendja më 31 Dhjetor 2015	22,500,711	-	3,526,737	6,076,658	32,104,106
Rregullimi i rezervës ligjore	-	-	-	-	-
Rritja Kapitalit Aksionar	5,339,909	-	-	(5,339,909)	-
Fitimi Neto per periudhen	-	-	-	7,258,641	7,258,641
Fitimi i pashpërndarë nga operacionet e huaja, i rregulluar me kursin e fundit të vitit	-	-	-	(10,204)	(10,204)
Lëvizje në rezervën e rivlerësimit	-	-	675,143	-	675,143
Gjendja më 30 Dhjetor 2016	27,840,620	-	4,201,880	7,985,186	40,027,686

**INFORMACION MBI AKSIONERËT QË KANË PJESËMARRJE INFLUENCUESE**

<b>Emri tregtar</b>	<b>Çalk Financial Services</b>
<b>Forma juridike</b>	<b>Shoqeri Aksionere</b>
<b>Adresa e regjistruar</b>	<b>Buyukdere Cad. No.163, 34394 – Zincirlikuyu, Istanbul-Turkey</b>
<b>Përqindjen e aksioneve me të drejta votimi</b>	<b>100%</b>

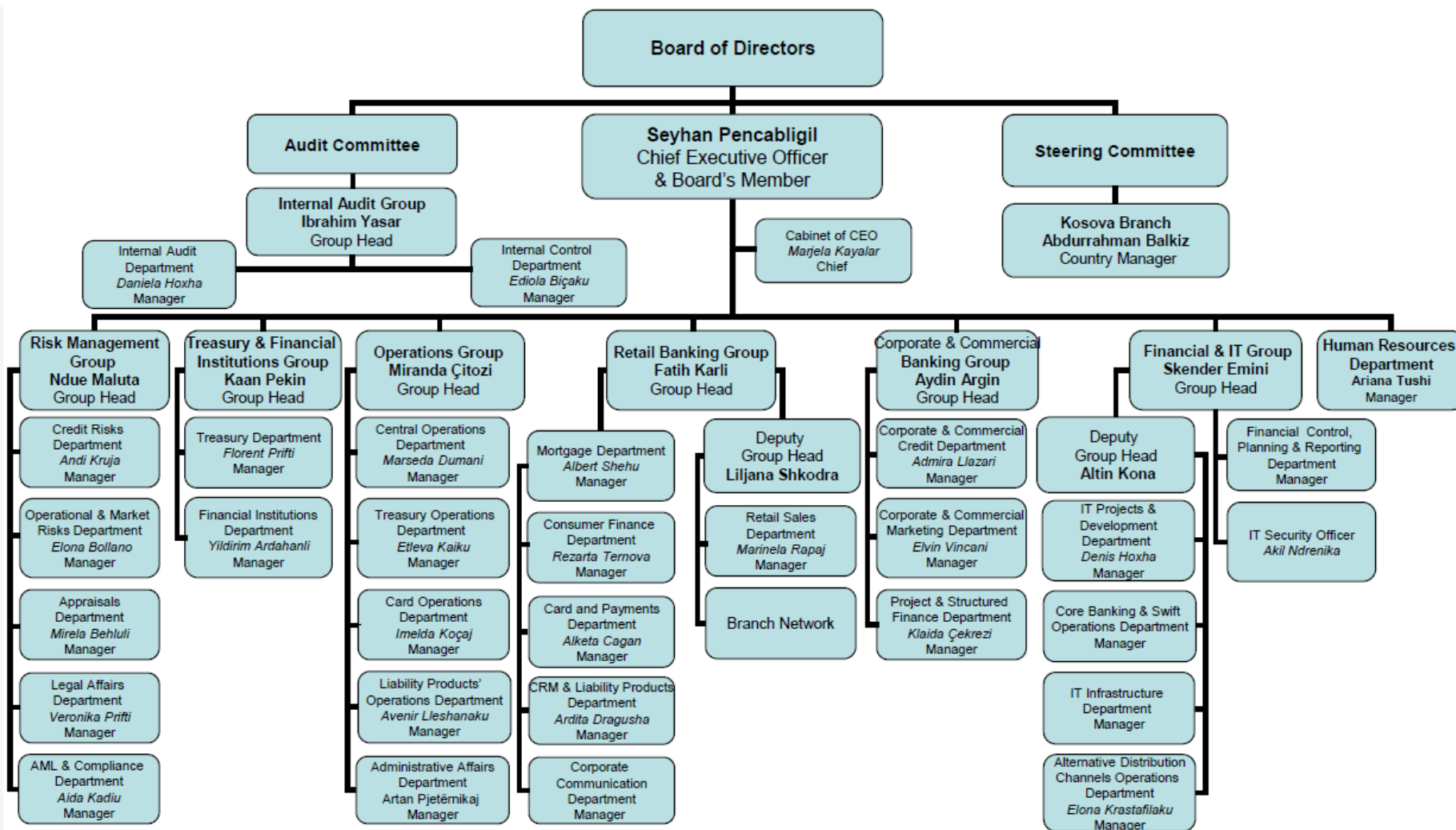
BKT është krijuar në formën aktuale ligjore më 30 dhjetor 1992, megjithëse dega e saj e parë është hapur në 30 nëntor 1925. BKT është subjekt i Ligjit nr. 8269 “Mbi Bankën e Shqipërisë” me datë dhjetor 1997 dhe i Ligjit nr. 9662 “Për Bankat në Republikën e Shqipërisë”, të datës 18 dhjetor 2006.

Në datën 24 Mars 2016, me Vendim të Aksionerëve, Banka rriti kapitalin me 5,339,909 mijë Lek (ekuivalenti në USD 43,088,100.25), duke përdorur një pjesë të fitimit të saj neto të vitit të mbyllur më 31 dhjetor 2015. Rritja e kapitalit u konvertua në USD me kursin e këmbimit të publikuar nga Banka e Shqipërisë për datën 24 Mars 2016 (123.93 Lek për USD).

**2. Informacion i përgjithshëm mbi degët e bankave të huaja**

N/A

3. Informacion mbi strukturën e organizimit, të administrimit dhe të funksionimit të bankës, duke përfshirë njësitë e saj funksionale dhe administrative, funksionet e tyre dhe marrëdhëniet raportuese dhe kontrolluese



Drejtoria e Përgjithshme e BKT ndodhet në Tiranë. Aktualisht në Shqipëri, Banka zotëron një rrjet prej 64 degësh dhe 2 agjencish doganore. Njëzet e gjashtë prej degëve ndodhen në Tiranë dhe të tjerat në Durrës, Elbasan, Vlora, Shkodra, Fier, Pogradec, Korca, Bilisht, Gjirokastra, Delvina, Saranda, Orikum, Berat, Kucova, Lushnja, Librazhd, Peqin, Rrogozhina, Shkozë, Kavaja, Vora, Kamza, Fushe Kruja, Lac, Lezha, Rreshen, Kukes, Peshkopi, Bushat, Koplík, Gramsh dhe Skrapar, të ndjekura nga agjencitë doganore në Portin e Durrësit dhe Aeroportin e Rinasit.

Rrjeti në Kosovë përfshin 26 njësi. Shtatë njësi ndodhen në Prishtinë, ndërsa të tjerat janë të vendosura në Prizren, Peja, Gjiilan, Ferizaj, Mitrovica, Gjakova, Vushtrri, Fushe Kosova, Podujeva, Drenas, Rahovec, Viti dhe Lipjan, Dheu i Bardhe, Aeroporti i Prishtinës dhe Skenderaj.

Banka kishte 1,311 punonjës (31 Dhjetor 2015: 1,285) në datën 31 Dhjetor 2016, nga të cilët 362 (31 Dhjetor 2015: 350) i përkasin Degës së Kosovës.

Pasqyrat financiare të konsoliduara përfshijnë Bankën dhe degën e saj në Kosovë (referuar së bashku në vazhdim si “Banka” ose “BKT”).

#### **4. Informacion mbi aktivitetet e bankës**

Banka Kombëtare Tregtare Sh.a., në përputhje me licencën e lëshuar nga Banka e Shqipërisë si dhe me kriteret e përcaktuara në Ligjin Bankar, mund të ushtrojë aktivitetet e mëposhtëme financiare:

- (1) Të gjitha format e kredihënies, duke përfshirë edhe kredinë konsumatore dhe hipotekare;
- (2) Qiraja Financiare;
- (3) Të gjitha shërbimet e pagesave dhe të transferimit të parave;
- (4) Ofrimin e garancive dhe marrjen e angazhimeve;
- (5) Tregtimin për llogari të saj ose për llogari të klientëve, qoftë dhe në një këmbim valutë, në një treg të vetëorganizuar (OTC) ose ndryshe, si më poshtë:

- i. Instrumente të tregut të parasë (çeqe, dëftesa, çertifikata depozitash etj.);
- ii. Këmbim valutë;
- iii. Produkte derivative (instrumente derivative), duke përfshirë, midis të tjerave, kontrata të së ardhmes (futures) dhe kontrata me opsione (options);
- iv. Instrumente të këmbimeve valutë dhe instrumente për vlerësimin e normës së interesit, duke përfshirë këtu produkte të tilla si marrëveshje *swap* dhe marrëveshje që përcaktojnë vlerën e interesit në të ardhmen (forward agreements);
- v. Letra me vlerë të transferueshme;
- vi. Instrumenta të tjerë të negociueshëm dhe aktive financiare, duke përfshirë veprimet me arin;
- vii. Pjesëmarrjen në emetimin e të gjitha llojeve të letrave me vlerë, duke përfshirë nënshkrimin dhe vendosjen si agjent (si publik, ashtu edhe privat) dhe kryerjen e shërbimeve lidhur me këto emetime;

- (6) Ofrimin e shërbimit të klasave të sigurimit;
- (7) Faktoring-un dhe financimin e transaksioneve tregtare;

(8) Ndërmjetësimin për transaksionet monetare të mëposhtme:

- i. Administrimin e aktiveve të tilla si administrimi i parave dhe i portofolit, administrimi i fondeve, marrja në kujdestari, shërbimet depozituese dhe të besimit;
- ii. Shërbimin për kompensimin dhe shlyerjen e pagesave të aktiveve financiare, duke përfshirë letrat me vlerë, produktet derivative dhe instrumente të tjera të negociueshme;
- iii. Sigurimin dhe transferimin e informacionit financiar si dhe përpunimin e të dhënave financiare e të programeve që kanë lidhje me të nga furnizuesit e shërbimeve të tjera financiare;

(9) Shërbimet këshilluese, ndërmjetësuese dhe shërbime të tjera ndihmëse për të gjitha veprimtaritë e listuara nga pika (1) deri në (9) këtu më sipër, duke përfshirë referencën e kredisë dhe të analizës, kërkimin dhe këshillimin në lidhje me investimet dhe portofolin si dhe këshillimin mbi blerjet e mbi strategjinë dhe ristrukturimin e shoqërive; kujdestar i letrave me vlerë të qeverisë.

(10) Emetimin dhe administrimin e instrumentave të pagesës (të tilla si kartat e kreditit dhe të debitit, çeqet e udhëtarit dhe çeqet bankare, kartat e pagesës dhe pagesat me celular) etj., përfshirë emetimin e parasë elektronike.

## **5. Informacion mbi filialet e bankave dhe sipërmarrjet në të cilat bankat janë aksionere kryesore**

### **Filialet**

Filialet janë njësi (degë) të kontrolluara nga Banka. Kontrolli ekziston kur Banka ka fuqi mbi një njësi ekonomike, është e ekspozuar, ose ka të drejta mbi përfitimet e ndryshueshme nga përfshirja e saj tek njësia, dhe ka aftësinë për të përdorur fuqinë e saj për të ndikuar në përfitimet e njësisë.

Në datën 03 shtator 2007, BKT hapi degën e saj të parë jashtë territorit të Republikës së Shqipërisë. Zyra Administrative e kësaj dege u hap në qytetin e Prishtinës, Kosovë.

### **Investime në filiale**

Investime në filiale në vlerën 162,222 mijë Lek (31 dhjetor 2015: 164,681 mijë Lek) përfaqëson kundrvlerën e investimit në shumën prej 1,199,600 Euro në kapitalin aksionar të kompanisë Albania Leasing Sh.a me normë pjesëmarrje 29.99%. Kompania është regjistruar ligjërisht në 2 gusht 2013. Në datën 21 prill 2014 kompania u licensua nga Banka e Shqipërisë e cila nisi aktivitetin e saj në qershor 2014.

## **6. Informacion mbi sipërmarrjet mëmë dhe sipërmarrjet aksionere kryesore në banka**

N/A

## **7. Informacion i degës së bankës së huaj lidhur me bankën-mëmë**

N/A

## Aneksi 2

**Tabela 2: Bilanci kontabël, pasqyra e të ardhurave dhe shpenzimeve dhe në veçanti tregues të rentabilitetit**

### AKTIVET

( 000/ lekë)	31 Dhjetor 2016	31 Dhjetor 2015
<b>VEPRIMET ME THESARIN DHE TRANSAKSIONET NDËRBANKARE</b>	<b>124,897,889</b>	<b>106,196,180</b>
Arka dhe Banka Qendrore	30,627,031	30,665,060
Bono thesari dhe bono të tjera të pranueshme për rifinancim me Bankën Qendrore	17,933,568	20,004,404
Llogari rrjedhëse në bankat, institucionet e kreditit dhe institucionet e tjera financiare	12,076,827	6,283,135
Depozita me bankat, institucionet e kreditit dhe institucione të tjera financiare	10,487,379	12,689,656
Hua për bankat, institucionet e kreditit dhe institucionet e tjera financiare	52,903,726	35,813,373
Llogari të tjera me bankat, institucionet e kreditit dhe institucionet e tjera financiare	869,358	740,552
<b>VEPRIMET ME KLIENTËT</b>	<b>119,158,425</b>	<b>107,861,091</b>
Hua standarde dhe paradhënie për klientët	110,553,222	98,125,891
Hua dhe paradhënie të papaguara në afat për klientët	83,360	96,954
Hua dhe paradhënie në ndjekje	3,235,094	5,483,938
Hua nënstandarde, neto	2,625,823	2,631,907
Fonde rezervë për mbulimin e humbjeve nga huatë nënstandarde	(672,453)	(682,879)
Hua të dyshimta, neto	2,073,653	917,532
Fonde rezervë për mbulimin e humbjeve nga huatë e dyshimta	(2,175,198)	(949,681)
Hua të humbura, neto	-	-
Fonde rezervë për mbulimin e humbjeve nga huatë e humbura	(6,256,807)	(5,285,506)
Qeveria Shqiptare dhe administrata publike	587,273	604,870
<b>VEPRIME ME LETRAT ME VLERË</b>	<b>131,189,222</b>	<b>119,072,305</b>
Letra me vlerë me të ardhura fikse	127,961,810	116,006,022
Letra me vlerë me të ardhura të ndryshueshme	3,227,412	3,066,283
<b>MJETE DHE DETYRIME TË TJERA</b>	<b>5,126,725</b>	<b>4,567,214</b>
<b>MJETET E QËNDRUESHME DHE BURIMET E PËRHERSHME</b>	<b>2,804,230</b>	<b>3,647,669</b>
<b>TOTALI</b>	<b>383,176,489</b>	<b>341,344,459</b>

## PASIVET

( 000/ lekë)	31 Dhjetor 2016	31 Dhjetor 2015
<b>VEPRIMET E THESARIT DHE TRANSAKSIONET NDËRBANKARE</b>	<b>29,268,165</b>	<b>22,159,748</b>
Banka Qendrore	-	1,664,736
Bono thesari dhe bono të tjera të përshtatshme për refinancim me Bankën Qendrore	19,516,881	8,441,043
Llogari rrjedhëse me bankat, institucionet e kreditit dhe institucionet e tjera financiare	360,107	415,903
Depozita nga bankat, institucionet e kreditit dhe institucionet e tjera financiare	7,802,713	9,223,000
Hua marrë nga bankat, institucionet e kreditit dhe institucionet e tjera financiare	1,588,465	2,415,066
<b>VEPRIMET ME KLIENTËT</b>	<b>300,967,001</b>	<b>279,586,993</b>
QEVERIA SHQIPTARE DHE ADMINISTRATA PUBLIKE	1,442,270	1,458,008
Detyrime ndaj klientëve për llogaritë rrjedhëse dhe depozitat	293,300,157	272,358,548
Llogari të tjera të klientëve	6,224,574	5,770,437
<b>VEPRIME ME LETRAT ME VLERË</b>	<b>6,223,486</b>	<b>683,713</b>
Letra me vlerë të blera dhe të shitura sipas marrëveshjes së riblerjes	6,223,486	683,713
<b>MJETE DHE DETYRIME TË TJERA</b>	<b>1,764,489</b>	<b>1,879,468</b>
<b>MJETE TË QËNDRUESHME DHE BURIME TË PËRHERSHME</b>	<b>44,953,348</b>	<b>37,034,537</b>
Fondet rezervë specifike	1,536,691	1,497,450
Borxhi i varur	3,388,972	3,432,982
<b>Kapitali i aksionerëve</b>	<b>40,027,685</b>	<b>32,104,106</b>
Kapitali i paguar	27,840,620	22,500,711
Rezerva	-	-
Diferenca e rivlerësimit	4,201,880	3,526,737
Fitimi (humbja) i pashpërndarë	726,545	17,199
Fitimi (humbja) i vitit ushtrimor	7,258,641	6,059,459
<b>TOTALI</b>	<b>383,176,489</b>	<b>341,344,459</b>

## ZËRAT JASHTË BILANCIT

( 000/ lekë)	31 Dhjetor 2016	31 Dhjetor 2015
<b>ANGAZHIME FINANÇIMI</b>	<b>14,313,517</b>	<b>12,242,035</b>
Angazhime të dhëna	14,313,517	12,242,035
<b>GARANCITË</b>	<b>310,577,902</b>	<b>294,280,328</b>
Garanci të dhëna	8,185,382	9,655,773
Garanci të marra	302,392,521	284,624,554
<b>ANGAZHIME PËR LETRAT ME VLERË</b>	<b>31,324,163</b>	<b>11,650,000</b>
<b>TRANSAKSIONE NË VALUTË</b>	<b>29,860,961</b>	<b>23,262,450</b>
<b>ANGAZHIME PËR INSTRUMENTET FINANCIARE</b>	<b>138,567</b>	<b>1,509,338</b>
<b>TOTALI</b>	<b>386,215,110</b>	<b>342,944,151</b>



### LLOGARIA FITIM E HUMBJE

( 000/lekë-kumulativ)	31 Dhjetor 2016	30 Shtator 2016	30 Qershor 2016	31 Mars 2016	31 Dhjetor 2015
<b>Të ardhura nga interesat</b>	<b>15,341,556</b>	<b>11,485,325</b>	<b>7,681,391</b>	<b>3,861,199</b>	<b>16,230,144</b>
Për veprimet e thesarit dhe ndërbankare	686,498	482,530	290,000	142,898	527,029
Nga veprimet me klientët	7,961,599	5,934,832	3,955,686	1,952,278	8,206,747
Nga veprimet me letrat me vlerë	6,693,459	5,067,963	3,435,705	1,766,023	7,496,367
Të tjera	0	0	0	(0)	(0)
<b>Shpenzime për interesa</b>	<b>(3,313,300)</b>	<b>(2,557,007)</b>	<b>(1,762,022)</b>	<b>(917,060)</b>	<b>(4,529,837)</b>
Për veprimet e thesarit dhe ndërbankare	(248,037)	(191,475)	(136,304)	(71,151)	(402,082)
Për veprimet me klientët	(2,609,504)	(2,047,801)	(1,436,645)	(751,853)	(3,463,474)
Për borxhet e varura	(179,764)	(135,059)	(89,972)	(45,056)	(108,751)
Për letrat me vlerë të shitura sipas marrëveshjeve të riblerjes	(275,994)	(182,672)	(99,100)	(49,001)	(555,529)
Të tjera	-	-	-	-	-
<b>Të ardhurat nga interesat, neto</b>	<b>12,028,257</b>	<b>8,928,318</b>	<b>5,919,369</b>	<b>2,944,139</b>	<b>11,700,307</b>
<b>Të ardhura nga komisione për shërbime bankare</b>	<b>2,255,865</b>	<b>1,636,570</b>	<b>991,578</b>	<b>426,546</b>	<b>1,867,834</b>
Nga veprimet e thesarit dhe ndërbankare	566,383	367,496	180,320	61,088	369,335
Nga transaksionet me klientët	830,022	639,256	404,038	171,358	754,209
Komisione për shërbimet bankare	843,418	618,161	399,294	190,120	728,265
Komisione të tjera	16,042	11,657	7,926	3,980	16,025
<b>Shpenzime për komisione</b>	<b>(124,424)</b>	<b>(78,352)</b>	<b>(50,981)</b>	<b>(16,132)</b>	<b>(50,648)</b>
Për veprimet e thesarit dhe ndërbankare	(99,085)	(60,040)	(38,288)	(10,754)	(36,533)
Për transaksionet me klientët	(116)	(94)	(64)	(27)	(121)
Komisione për shërbime bankare	(17,156)	(12,185)	(8,594)	(3,327)	(13,994)
Komisione të tjera	(8,067)	(6,032)	(4,034)	(2,023)	-
<b>Fitim/Humbje nga komisionet, neto</b>	<b>2,131,441</b>	<b>1,558,218</b>	<b>940,597</b>	<b>410,414</b>	<b>1,817,186</b>
Të ardhura të tjera të veprimtarisë bankare	9,885,546	6,244,730	4,849,497	2,919,239	6,808,297
Shpenzime të tjera të veprimtarisë bankare	(8,148,382)	(4,464,791)	(3,630,945)	(2,593,773)	(8,120,057)
<b>Fitim/Humbje nga veprimtaritë e tjera bankare, neto</b>	<b>1,737,164</b>	<b>1,779,940</b>	<b>1,218,553</b>	<b>325,466</b>	<b>(1,311,760)</b>
<b>Fitim/Humbje nga veprimet me valutat, neto</b>	<b>396,102</b>	<b>88,231</b>	<b>71,822</b>	<b>(62,076)</b>	<b>376,084</b>
<b>Totali i të ardhurave operative</b>	<b>16,292,964</b>	<b>12,354,707</b>	<b>8,150,341</b>	<b>3,617,943</b>	<b>12,581,817</b>
Shpenzimet operative					
Shpenzime për personelin	(2,084,292)	(1,553,340)	(1,030,047)	(517,311)	(2,067,466)
Taksa të tjera përveç taksave mbi të ardhurat	(40,706)	(25,768)	(13,929)	(2,748)	(19,437)
Shpenzime të përgjithshme të veprimtarisë	(2,865,642)	(2,009,258)	(1,319,806)	(580,569)	(2,562,862)
Amortizimi dhe fondet rezervë për zhvlerësimin e mjeteve të qëndrueshme	(501,949)	(382,142)	(255,646)	(128,714)	(523,644)
<b>Totali i shpenzimeve operative</b>	<b>(5,492,589)</b>	<b>(3,970,508)</b>	<b>(2,619,429)</b>	<b>(1,229,342)</b>	<b>(5,173,409)</b>
Të ardhura të jashtëzakonshme	17,440	12,789	7,191	2,893	25,174
Shpenzime të jashtëzakonshme	-	-	-	-	-
<b>Fitim/Humbja nga veprimtaritë e jashtëzakonshme</b>	<b>17,440</b>	<b>12,789</b>	<b>7,191</b>	<b>2,893</b>	<b>25,174</b>
<b>Shpenzime për fonde rezervë për huatë</b>	<b>(2,281,843)</b>	<b>(2,277,251)</b>	<b>(1,259,489)</b>	<b>(425,400)</b>	<b>(126,459)</b>
<b>Fitim/Humbja para tatimit</b>	<b>8,535,972</b>	<b>6,119,737</b>	<b>4,278,614</b>	<b>1,966,095</b>	<b>7,307,122</b>
Tatimi mbi fitimin	(1,277,332)	(917,961)	(641,792)	(294,914)	(1,247,663)
<b>Fitim/Humbja e vitit</b>	<b>7,258,641</b>	<b>5,201,776</b>	<b>3,636,822</b>	<b>1,671,180</b>	<b>6,059,459</b>

### TREGUESIT E RENTABILITETIT

	31 Dhjetor 2016	30 Shtator 2016	30 Qershor 2016	31 Mars 2016	31 Dhjetor 2015
1. Kthyeshmeria nga aktivet mesatare (ROAA) [te ardhurat neto / aktivet mesatare *100] (*)	2.0%	2.0%	2.1%	2.0%	1.8%
2. Rezultati neto i jashtezakonshe / aktivet mesatare	0.0%	0.0%	0.0%	0.0%	0.0075%
3. Shpenzimet e pergjithshme te veprimtarise / te ardhurat bruto te veprimtarise	38.9%	39.1%	37.8%	38.4%	41.4%
4. Te ardhurat neto nga interesi / shpenzimet e pergjithshme te veprimtarise	220.6%	226.3%	227.2%	240.0%	227.0%
5. Kthyeshmeria nga kapitali aksionar mesatar (ROAE) [te ardhurat neto/kapitali aksioner mesatar *100] (*)	20.5%	20.2%	21.7%	20.4%	20.6%
6. Aktive per punojes [totali I aktiveve/ numri i regjistruar i punojesve] ne Lek'000	292,278	260,636	261,638	263,667	265,638
7. Te ardhurat neto nga interesat / aktivet mesatare	3.4%	2.6%	1.7%	0.9%	3.5%
8. Te ardhurat nga interesat / aktivet mesatare	4.3%	3.3%	2.2%	1.1%	4.8%
9. Shpenzime per interesa / aktive mesatare	0.9%	0.7%	0.5%	0.3%	1.4%
10. Te ardhurat neto nga interesat / te ardhurat bruto te veprimtarise	85.8%	88.6%	85.9%	92.2%	93.9%
11. Te ardhurat neto nga veprimtarite e tjera / aktivet mesatare	2.4%	1.8%	1.2%	0.6%	2.2%
12. Shpenzimet jo per interesa / te ardhurat bruto te veprimtarise	95.6%	83.5%	90.2%	119.8%	99.4%
13. Shpenzime personeli / te ardhurat bruto te veprimtarise	14.9%	15.4%	14.9%	16.2%	16.6%
14. Shpenzime per provigjone / aktivet mesatare	-1.1%	-0.6%	-0.7%	-0.6%	-1.5%

(\*) Normat e mësipërme ROAA dhe ROAE janë norma vjetore.

**Tabela 3: Struktura e kapitalit rregullator**

**KAPITALI RREGULLATOR PËR MBULIMIN E RREZIQEVE TË KREDISË**

( 000/ lekë)	31 Dhjetor 2016	31 Dhjetor 2015
<b>KAPITALI BAZË</b>		
I . Elementet përbërëse që shtohen (A):	37,970,821	30,467,349
II . Elementet përbërëse që zbriten (B):	162,222	164,681
<b>Totali Kapitalit Bazë C=(A-B)</b>	<b>37,808,599</b>	<b>30,302,668</b>
<b>KAPITALI SHITESË</b>		
III . Elementet përbërëse (J):	3,388,972	3,432,982
IV. Elementet përbërëse që zbriten (P+Q+V):		
<b>Totali i kapitalit shitesë</b>	<b>3,388,972</b>	<b>3,432,982</b>
<b>Totali i kapitalit bazë dhe kapitalit shitesë: E=(JA+CA)</b>	<b>41,197,571</b>	<b>33,735,650</b>

**Tabela 4: Mjaftueshmëria e Kapitalit**

**RAPORTI I MJAFTUSHMËRISË SË KAPITALIT**

( 000/ lekë)	31 Dhjetor 2016	31 Dhjetor 2015
1. Totali i aktiveve dhe zërave jashtë bilancit të ponderuara me rrezikun	292,537,490	241,058,470
2. Kapitali rregullator	41,197,571	33,735,650
3. Kapitali bazë i llogaritur	37,808,599	30,302,668
4. Raporti i mjaftueshmërisë së kapitalit (2/1)*100	<b>14.08%</b>	<b>13.99%</b>
5. Raporti i modifikuar i mjaftueshmërisë së kapitalit (3/1)*100	12.92%	12.57%
6. Raporti minimal i modifikuar	6.00%	6.00%
7. Raporti minimal i mjaftueshmërisë së kapitalit	12.00%	12.00%

## **Informacioni cilësor (a)**

Mjaftueshmëria e Kapitalit është një faktor kyç në vendosjen e objektivave të investimeve në të ardhshmen nga banka. Një pjesë e rëndësishme në llogaritjen e saj është dhe llogaritja e aktiveve të ponderuara me rrezik. Bazuar në diversitetin e Bankës sonë, procesi i manaxhimit të rreziqeve kalon në disa hapa: identifikimi, vlerësimi, matja, agregimi dhe manaxhimi, si dhe alokimi i kapitalit të bankës nëpër linjat e biznesit.

Llogaritja e mjaftueshmërisë së kapitalit në BKT kryhet bazuar në Rregulloren Nr.48 “Për raportin e mjaftueshmërisë së kapitalit” dhe Rregulloren Nr. 69 “Kapitali Rregullator i Bankave”, sipas udhëzimeve të Marrëveshjes së Basel II, ku për secilin prej zërave të ekspozimeve të bankës, në bazë të rrezikut që ato kanë, bëhet llogaritja e kërkesës për kapital për rrezikun e kredisë dhe të kundërpartisë, të rrezikut të tregut dhe të atij operacional. Vlerësimi i kërkesës për kapital për rrezikun e kredisë dhe të kundërpartisë llogaritet sipas metodës standarde të përcaktuar në këtë rregullore.

### *Rreziku i Kredisë*

Rreziku i kredisë është rreziku që vjen nga mosgatishmëria apo paaftësia e debitorit për të përmbushur kontratat e kredisë, duke çuar në humbje ekonomike për bankën, duke qenë se ajo mund të humbasë si principalin ashtu edhe kolateralin. Ekspozimet të cilat mbartin një rrezik kredie, trajtohen bazuar në Metodën Standarde. Metoda Standarde mat rrezikun e kredisë përmes peshave fikse të rrezikut, të cilat janë të paracaktuara nga rregullatori.

### *Rreziku i Tregut*

Rreziku i tregut është rreziku i humbjes në pozicionin në bilanc dhe jashtë-bilancit si rezultat i ndryshimeve të çmimeve në tregun financiar, duke përfshirë normat e këmbimit valutor, Swap-et dhe të gjitha llojet e transaksioneve të bëra në tregjet financiare ndërkombëtare. Bazuar në rregulloren e Bankës së Shqipërisë, në llogaritim kërkesën për kapital për të mbuluar rreziqet e tregut, për rrezikun e pozicionit dhe rrezikun e përqëndrimit si dhe kërkesën për kapital për të mbuluar rrezikun e kursit të këmbimit dhe rrezikun e shlyerjes.

### *Rreziku Operacional*

Rreziku operacional është rreziku i humbjeve që rezultojnë nga procese të brendshme të papërshtatshme ose të dështuara, njerëzit dhe sistemet ose nga ngjarje të jashtme. Ai përfshin rrezikun ligjor, por përjashton rrezikun strategjik dhe atë reputacional. Në llogaritim kërkesën për kapital për rrezikun



BANKA KOMBETARE TREGTARE

operacional sipas Metodës së Indikatorit Bazë (Basic Indicator Approach). Kërkesa për kapital llogaritet bazuar në mesataren e tre viteve të fundit të të ardhurave neto të aktivitetit të bankës, të cilat ponderohen me një koeficient  $\alpha$  15%.

### *Rreziku i Kredisë së Kundërpartisë*

Rreziku i kredisë së kundërpartisë rrjedh nga aktiviteti direkt i tregtimit të derivativëve dhe letrave me vlerë në bursa të ndryshme të bankës. Llogaritja e kërkesës për kapital për këtë rrezik, kryhet duke marrë në konsideratë të gjitha ekspozimet në librin e bankës dhe në librin e tregtueshëm. Kërkesa për kapital bazohet në rregulloren e Bankës së Shqipërisë, ku në varësi të llojit të ekspozimit, përdoret një nga dy metodat: metoda e ekspozimit origjinal ose metoda e vlerësimit mark-to-market, kryesisht për kontratat e së ardhmes së indekseve ose të kontratave të differences (CFD).

### *Kapitali Rregullator*

Kapitali Rregullator, bazuar në kërkesat e Bankës së Shqipërisë, përbëhet nga Kapitali i Nivelit të Parë (Tier 1) dhe kapitali i Nivelit të Dytë (Tier 2). Kapitali i Nivelit të Parë është i ndarë në Kapitalin Bazë të Nivelit të Parë dhe Kapitalit Shtesë të Nivelit të Parë. Kapitali i Nivelit të Dytë përfshin instrumenta kapitali, aksionet preferenciale, borxhin e varur si dhe primet e emëtimit të lidhura me instrumentet e sipërpërmendura.

Minimumi i kërkuar për Ratio e Kapitalit Bazë të Nivelit të Parë është 4.5% e Aseteve të ponderuara me rrezik, për Ratio e Kapitalit të Nivelit të Parë është 6% e Aseteve të ponderuara me rrezik dhe për Kapitalin Rregullator minimumi është 12% e Aseteve të ponderuara me rrezik.

Në tabelën e mëposhtme, janë paraqitur vlerat e kërkesës për kapital për secilën prej klasave të aktiveve të Bankes, të klasifikuara sipas peshës së rrezikut që ato kanë:

**NORMA E MJAFTUESHMËRISË SË KAPITALIT 31 DHJETOR 2016**

<b>Klasat e Ekspozimeve (000/ lekë)</b>	<b>Totali i Aktiveve me rrezik (perpara ponderimeve)</b>	<b>Ekspozimet e Ponderuara me Rrezik</b>
<b>I. Rreziku i Kredise - Asetet e Ponderuara me Rrezik</b>	<b>399,337,574</b>	<b>229,549,615</b>
Asetet pa risk me peshe rreziku 0%	115,523,181	-
Asetet me rrezik te ulet me peshe rreziku 20%	30,263,353	5,392,729
Asetet me peshe rreziku 35%	13,136,528	4,594,376
Asetet me peshe rreziku 50%	27,851,173	13,780,619
Asetet me peshe rreziku 75%	24,692,507	14,551,073
Asetet me peshe rreziku 85%	293,925	249,837
Asetet me peshe rreziku 100%	147,320,373	139,110,489
Asetet me peshe rreziku 125%	988,904	669,175
Asetet me peshe rreziku 150%	34,813,710	51,036,136
Ekspozime Titullzimi	4,394,199	105,461
Rreziku I Kunderpartise	59,720	59,720
<b>II. Kerkesa per Kapital per Rrezikun e Tregut</b>		<b>10,730,305</b>
Kerkesa per Kapital per Rrezikun e Kursit te Kembimit		10,730,305
Kerkesa per Kapital per Rrezikun e Pozicionit		-
<b>III. Rreziku Operacional</b>		<b>10,082,415</b>
Metoda e Treguesit te Thjeshte		10,082,415
<b>IV. Rregullime te kerkuara nga Rregullatori</b>		<b>42,175,155</b>
<b>Totali I Klasave te Ekspozimeve (Rreziku I Kredise, i Tregut, Operacional dhe Rregullimet)</b>		<b>292,537,490</b>
<b>Kapitali Rregullator</b>		<b>41,197,571</b>
<b>Ratio e Mjaftueshmerise se Kapitalit</b>		<b>14.08%</b>

## **Tabela 5: Informacion i përgjithshëm mbi ekspozimin ndaj rreziqeve**

Grupi i Menaxhimit të Rrezikut është një funksion që kryen në mënyrë të pavarur aktivitetin e tij nga funksionet e tjera të cilat kryejnë biznes dhe marrin përsipër rrezik.

Bazuar në aktivitetin e Grupit të Menaxhimit të Rrezikut, është hartuar Politika e Menaxhimit të Rreziqeve, e cila përcakton qartë modelin e mbrojtjes së bankës, nivelin e pranuar të rrezikut si dhe parimet e manaxhimit të rrezikut në BKT.

Banka operon bazuar në modelin e tri linjave të mbrojtjes të manaxhimit të rreziqeve. Në Linjën e parë të mbrojtjes janë përfshirë të gjitha njësitë e linjave të biznesit të cilat janë dhe burimi i rreziqeve. Linja e dytë e mbrojtjes është një funksion i pavarur i manaxhimit dhe kontrollit të rreziqeve. Linja e tretë e mbrojtjes është Grupi i Auditit të Brendshëm, i cili mundëson efektivitetin dhe eficiencën e kontrollit të bankës. Te trija linjat e mbrojtjes janë të pavarura nga njera tjetra dhe arrijnë të mundësojnë që të respektohen principet e Bankës në të gjitha nivelet e saj.

Grupi është i përbërë nga 5 departamente të cilat janë përgjegjëse për të ndërmarrë veprimet dhe për të kryer detyrat e duhura dhe përmbushjen e qëllimeve të Grupit. Në mënyrë specifike, departamentet janë: Departamenti i Rrezikut të Kredisë, Departamenti i Rreziqe të Tregut dhe Operacional, Departamenti i Vlerësimit, Departamenti i Çështjeve Ligjore dhe Departamenti i Parandalimit të Pastrimit të Parave dhe Përputhshmërisë.

Politikat dhe procedurat e manaxhimit të rrezikut janë hartuar me qëllim që të përcaktojnë mënyrën e identifikimit dhe analizimit të rreziqeve me të cilat përballet Banka, të vendosin mjete kontrolli të përshtatshme për rreziqet si dhe të përcaktojnë mënyrën e kontrollit, monitorimit dhe përmbajtjes me limitet e përcaktuara. Politikat dhe sistemet e manaxhimit të rrezikut rishikohen në mënyrë periodike me qëllim përditësimin e tyre me teknikat më të fundit identifikuese dhe analizuese dhe zhvillimin e aktivitetit të bankës dhe përfshirjen e burimeve të reja të rrezikut.

Grupi raporton në mënyrë periodike tek Drejtori Ekzekutiv i Bankës, strukturat monitoruese dhe Këshilli Drejtues.

Shpërndarja e kredisë sipas qëllimit të përdorimit të kredisë (000/lekë)	Teprica mesatare bruto e kredisë gjatë periudhës tremujore	Interesi i përlogaritur
<b>Korporata jofinanciare publike</b>	<b>6,619,313</b>	<b>3,744</b>
<b>ALL</b>	<b>6,619,313</b>	<b>3,744</b>
Overdraft	4,853,138	-
Kapital qarkullues	-	-
Blerje pajisjesh	1,063,028	2,441
Pasuri të paluajtshme	703,147	1,304
Hua të tjera	-	-
<b>USD</b>	<b>-</b>	<b>-</b>
Overdraft	-	-
Kapital qarkullues	-	-
Blerje pajisjesh	-	-
Pasuri të paluajtshme	-	-
Hua të tjera	-	-
<b>EUR</b>	<b>-</b>	<b>-</b>
Overdraft	-	-
Kapital qarkullues	-	-
Blerje pajisjesh	-	-
Pasuri të paluajtshme	-	-
Hua të tjera	-	-
<b>Të tjera monedha</b>	<b>-</b>	<b>-</b>
Overdraft	-	-
Kapital qarkullues	-	-
Blerje pajisjesh	-	-
Pasuri të paluajtshme	-	-
Hua të tjera	-	-
<b>Korporata jofinanciare private</b>	<b>35,925</b>	<b>454</b>
<b>ALL</b>	<b>19,425,435</b>	<b>255,509</b>
Overdraft	2,527,958	32
Kapital qarkullues	3,612,326	24,330
Hua për çelje biznesi	3,435,301	176,093
Blerje pajisjesh	1,042,109	3,772
Pasuri të paluajtshme	8,807,741	51,282
Hua për investime në instrumenta financiare	-	-
<b>USD</b>	<b>3,228,354</b>	<b>45,418</b>
Overdraft	72,019	-
Kapital qarkullues	1,604,182	15,884
Hua për çelje biznesi	502,730	1,564
Blerje pajisjesh	1,046,638	27,969



Pasuri të paluajtshme	2,784	-
Hua për investime në instrumenta financiare	-	-
<b>EUR</b>	<b>13,252,197</b>	<b>152,376</b>
Overdraft	2,490,700	-
Kapital qarkullues	4,087,816	83,136
Hua për çelje biznesi	401,754	1,452
Blerje pajisjesh	1,020,886	22,649
Pasuri të paluajtshme	5,251,040	45,139
Hua për investime në instrumenta financiare	-	-
<b>Të tjera monedha</b>	<b>19,431</b>	<b>246</b>
Overdraft	-	-
Kapital qarkullues	-	-
Hua për çelje biznesi	-	-
Blerje pajisjesh	-	-
Pasuri të paluajtshme	19,431	246
Hua për investime në instrumenta financiare	-	-
<b>Individë + Institucionet jo me qëllim fitimi që u shërbejnë individëve</b>	<b>32,096</b>	<b>124</b>
<b>ALL</b>	<b>29,815,213</b>	<b>115,387</b>
Overdraft	1,632,372	4,947
Mallra jo të qëndrueshëm	1,699,156	13,893
Mallra të qëndrueshëm	932,287	2,910
Hua për blerje banesash	23,155,812	77,647
Hua për qëllime të tjera	2,395,586	15,990
<i>nga të cilat: për të vetëpunësuarit</i>	<i>1,182,939</i>	<i>8,492</i>
<b>USD</b>	<b>52,177</b>	<b>190</b>
Overdraft	599	-
Mallra jo të qëndrueshëm	-	-
Mallra të qëndrueshëm	27,815	53
Hua për blerje banesash	9,183	90
Hua për qëllime të tjera	14,580	46
<i>nga të cilat: për të vetëpunësuarit</i>	-	-
<b>EUR</b>	<b>2,225,497</b>	<b>8,395</b>
Overdraft	22,436	-
Mallra jo të qëndrueshëm	19,405	97
Mallra të qëndrueshëm	366,524	657
Hua për blerje banesash	1,110,022	5,306
Hua për qëllime të tjera	707,110	2,335
<i>nga të cilat: për të vetëpunësuarit</i>	<i>239,584</i>	<i>836</i>
<b>Të tjera monedha</b>	<b>2,925</b>	<b>6</b>
Overdraft	-	-
Mallra jo të qëndrueshëm	-	-

Mallra të qëndrueshëm	2,202	3
Hua për blerje banesash	-	-
Hua për qëllime të tjera	723	3
<i>nga të cilat: për të vetëpunësuarit</i>	723	3
<b>Totali</b>	<b>75,038,795</b>	<b>50,141,004</b>

## Tabela 6: Rreziku i kredisë: Informacion i përgjithshëm

### Ekspozimet ndaj Rreziqeve dhe Vlerësimi i Tyre

#### *Rreziku i kredisë*

##### **Administrimi i rrezikut financiar**

Instrument financiar është çdo kontratë që të jep të drejtën të marrësh para ose një aktiv tjetër financiar nga një palë tjetër (aktiv financiar) ose të detyron të transferosh para ose një aktiv tjetër financiar tek një palë tjetër (detyrim financiar).

Instrumentat financiare e ekspozojnë Bankën ndaj një sërë risqesh. Risqet më të rëndësishme me të cilat përballet Banka janë rreziku i kredisë, rreziku i likuiditetit dhe rreziku i tregut. Rreziku i tregut përfshin rrezikun e monedhës të huaj, rrezikun e normës së interesit dhe rrezikun e çmimeve të tjera.

#### **Rreziku i kredisë**

Rreziku i kredisë është rreziku i humbjes financiare të Bankës nëse një klient ose kundërpartia e një instrumenti financiar dështon të shlyejë detyrimet e tij kontraktuale, dhe vjen kryesisht nga huatë dhe paradhëniet e Bankës ndaj klientëve dhe bankave të tjera dhe investimeve në letra me vlerë. Për qëllime të raportimit në manaxhimin e rrezikut, Banka i merr në konsideratë të gjithë elementët e ekspozimit të rrezikut të kredisë (si rreziku i dështimit individual, i vendit dhe sektorit). Banka ka krijuar një Komitet Kreditit për mbikëqyrjen e miratimit të kërkesave për kredi. Kërkesat për kredi për shuma mbi 1,000,000 Euro aprovohen me vendim të Këshillit Drejtues të Bankës. Ka fokusim të vazhdueshëm mbi cilësinë e huave, si në kohën e aprovimit, ashtu edhe gjatë gjithë jetëgjatësisë së tyre.

**KLASIFIKIMI I PORTOFOLIT TE KREDIVE SIPAS SHPËRNDARJES GJEOGRAFIKE (1)**

( 000/ lekë)	Rrethi Tirane	Rrethi Durres	Rrethi Elbasan	Rrethi Shkoder	Rrethi Korce	Rrethi Vlore	Rrethi Lushnje	Rrethi Gjirokaster	Rrethi Fier
<b>HUA_AFATSHKURTER</b>	<b>12,371,681</b>	<b>1,001,956</b>	<b>1,019,296</b>	<b>389,953</b>	<b>97,968</b>	<b>810,602</b>	<b>183,499</b>	<b>31,835</b>	<b>196,868</b>
<i>ALL</i>	<i>9,298,206</i>	<i>304,476</i>	<i>368,169</i>	<i>389,062</i>	<i>96,045</i>	<i>125,589</i>	<i>158,980</i>	<i>31,835</i>	<i>175,645</i>
Qeveria qendrore	-	-	-	-	-	-	-	-	-
Qeveria lokale	-	-	-	-	-	-	-	-	-
Banka qendrore	-	-	-	-	-	-	-	-	-
Bankat	-	-	-	-	-	-	-	-	-
Shoqëritë e Kursim Kreditit	-	-	-	-	-	-	-	-	-
Korporata të tjera financiare (përveç shoqërive të sigurimit dhe fondeve të pensionit)	634,647	-	-	-	-	-	-	-	-
Shoqëritë e sigurimit dhe fondet e pensionit	-	-	-	-	-	-	-	-	-
Korporata jofinanciare publike	4,934,679	-	-	-	-	-	-	-	-
Korporata jofinanciare private	2,751,832	178,691	223,715	334,881	70,835	55,577	123,177	9,266	113,507
Individët +institucionet jo me qëllim fitimi që u shërbejnë individëve	977,048	125,784	144,454	54,181	25,210	70,011	35,803	22,569	62,137
<b>VALUTE</b>	<b>3,073,475</b>	<b>697,481</b>	<b>651,127</b>	<b>891</b>	<b>1,923</b>	<b>685,013</b>	<b>24,519</b>	<b>-</b>	<b>21,224</b>
Qeveria qendrore	-	-	-	-	-	-	-	-	-
Qeveria lokale	-	-	-	-	-	-	-	-	-
Banka qendrore	-	-	-	-	-	-	-	-	-
Bankat	-	-	-	-	-	-	-	-	-
Shoqëritë e Kursim Kreditit	-	-	-	-	-	-	-	-	-
Korporata të tjera financiare (përveç shoqërive të sigurimit dhe fondeve të pensionit)	48,335	-	-	-	-	-	-	-	-
Shoqëritë e sigurimit dhe fondet e pensionit	-	-	-	-	-	-	-	-	-
Korporata jofinanciare publike	-	-	-	-	-	-	-	-	-
Korporata jofinanciare private	2,963,191	694,207	651,127	-	-	681,379	19,644	-	-
Individët dhe institucionet jo me qëllim fitimi që u shërbejnë individëve	61,949	3,274	-	891	1,923	3,634	4,875	-	21,224

**KLASIFIKIMI I PORTOFOLIT TE KREDIVE SIPAS SHPËRNDARJES GJEOGRAFIKE (2)**

( 000/ lekë)	Rrethi Tirane	Rrethi Durrës	Rrethi Elbasan	Rrethi Shkoder	Rrethi Korce	Rrethi Vlore	Rrethi Lushnje	Rrethi Gjirokaster	Rrethi Fier
<b>HUA_AFATMESME</b>	<b>9,644,444</b>	<b>609,304</b>	<b>948,756</b>	<b>357,008</b>	<b>183,202</b>	<b>402,084</b>	<b>318,782</b>	<b>51,814</b>	<b>374,443</b>
<i>ALL</i>	4,809,056	264,213	943,763	338,510	181,284	336,927	305,975	50,019	367,765
Qeveria qendrore	-	-	-	-	-	-	-	-	-
Qeveria lokale	2,078	-	504,461	-	-	80,733	-	-	-
Banka qendrore	-	-	-	-	-	-	-	-	-
Bankat	-	-	-	-	-	-	-	-	-
Shoqëritë e Kursim Kreditit	-	-	-	-	-	-	-	-	-
Korporata të tjera financiare (përveç shoqërive të sigurimit dhe fondeve të pensionit)	1,210,012	-	-	-	-	-	-	-	-
Shoqëritë e sigurimit dhe fondet e pensionit	-	-	-	-	-	-	-	-	-
Korporata jofinanciare publike	-	-	-	-	-	-	-	-	-
Korporata jofinanciare private	2,399,946	74,060	177,270	151,012	120,247	122,064	250,141	14,406	227,332
Individët +institucionet jo me qëllim fitimi që u shërbejnë individëve	1,197,020	190,153	262,031	187,497	61,038	134,130	55,835	35,613	140,434
<b>VALUTE</b>	<b>4,835,388</b>	<b>345,092</b>	<b>4,993</b>	<b>18,498</b>	<b>1,918</b>	<b>65,157</b>	<b>12,807</b>	<b>1,794</b>	<b>6,677</b>
Qeveria qendrore	-	-	-	-	-	-	-	-	-
Qeveria lokale	-	-	-	-	-	-	-	-	-
Banka qendrore	-	-	-	-	-	-	-	-	-
Bankat	-	-	-	-	-	-	-	-	-
Shoqëritë e Kursim Kreditit	-	-	-	-	-	-	-	-	-
Korporata të tjera financiare (përveç shoqërive të sigurimit dhe fondeve të pensionit)	32,766	-	-	-	-	-	-	-	-
Shoqëritë e sigurimit dhe fondet e pensionit	-	-	-	-	-	-	-	-	-
Korporata jofinanciare publike	-	-	-	-	-	-	-	-	-
Korporata jofinanciare private	4,671,950	299,155	0	8,337	-	36,004	-	1,794	6,574
Individët dhe institucionet jo me qëllim fitimi që u shërbejnë individëve	130,672	45,937	4,993	10,162	1,918	29,153	12,807	-	104

**KLASIFIKIMI I PORTOFOLIT TE KREDIVE SIPAS SHPËRNDARJES GJEOGRAFIKE (3)**

( 000/ lekë)	Rrethi Tirane	Rrethi Durrës	Rrethi Elbasan	Rrethi Shkoder	Rrethi Korce	Rrethi Vlore	Rrethi Lushnje	Rrethi Gjirokaster	Rrethi Fier
<b>HUA_AFATGJATE</b>	<b>29,240,338</b>	<b>3,105,511</b>	<b>2,024,850</b>	<b>1,933,575</b>	<b>672,798</b>	<b>1,627,134</b>	<b>693,379</b>	<b>545,807</b>	<b>1,263,873</b>
<i>ALL</i>	23,489,974	2,204,771	1,270,725	1,791,399	656,560	1,442,041	585,677	537,510	1,212,925
Qeveria qendrore	-	-	-	-	-	-	-	-	-
Qeveria lokale	-	-	-	-	-	-	-	-	-
Banka qendrore	-	-	-	-	-	-	-	-	-
Bankat	-	-	-	-	-	-	-	-	-
Shoqëritë e Kursim Kreditit	-	-	-	-	-	-	-	-	-
Korporata të tjera financiare (përveç shoqërive të sigurimit dhe fondeve të pensionit)	6,733	-	-	-	-	-	-	-	-
Shoqëritë e sigurimit dhe fondet e pensionit	-	-	-	-	-	-	-	-	-
Korporata jofinanciare publike	1,753,494	-	-	-	-	-	-	-	-
Korporata jofinanciare private	9,456,094	148,399	228,283	148,223	18,206	133,763	173,256	12,371	152,860
Individët +institucionet jo me qëllim fitimi që u shërbejnë individëve	12,273,654	2,056,372	1,042,443	1,643,177	638,355	1,308,278	412,421	525,139	1,060,065
<b>VALUTE</b>	<b>5,750,364</b>	<b>900,739</b>	<b>754,125</b>	<b>142,175</b>	<b>16,237</b>	<b>185,093</b>	<b>107,702</b>	<b>8,297</b>	<b>50,948</b>
Qeveria qendrore	-	-	-	-	-	-	-	-	-
Qeveria lokale	-	-	-	-	-	-	-	-	-
Banka qendrore	-	-	-	-	-	-	-	-	-
Bankat	-	-	-	-	-	-	-	-	-
Shoqëritë e Kursim Kreditit	-	-	-	-	-	-	-	-	-
Korporata të tjera financiare (përveç shoqërive të sigurimit dhe fondeve të pensionit)	-	-	-	-	-	-	-	-	-
Shoqëritë e sigurimit dhe fondet e pensionit	-	-	-	-	-	-	-	-	-
Korporata jofinanciare publike	-	-	-	-	-	-	-	-	-
Korporata jofinanciare private	4,571,434	697,322	717,545	73,037	4,229	112,859	76,557	-	898
Individët dhe institucionet jo me qëllim fitimi që u shërbejnë individëve	1,178,930	203,417	36,580	69,138	12,009	72,233	31,145	8,297	50,049
<b>Totali</b>	<b>51,256,463</b>	<b>4,716,771</b>	<b>3,992,902</b>	<b>2,680,536</b>	<b>953,968</b>	<b>2,839,820</b>	<b>1,195,659</b>	<b>629,456</b>	<b>1,835,184</b>

**KLASIFIKIMI I PORTOFOLIT TE KREDIVE SIPAS SHPËRNDARJES GJEOGRAFIKE (4)**

( 000/ lekë)	Rrethi Berat	Rrethi Pogradec	Rrethi Sarandë	Rrethi Peshkopi	Rrethi Kukës	Rrethi Lezhë	Rrethi Burrel	Rrethi Kavajë	Rrethi Përmet
<b>HUA_AFATSHKURTER</b>	<b>169,113</b>	<b>18,531</b>	<b>89,615</b>	<b>134,302</b>	<b>16,993</b>	<b>101,508</b>	-	<b>14,419</b>	-
<i>ALL</i>	<i>169,110</i>	<i>18,531</i>	<i>79,715</i>	<i>134,302</i>	<i>16,993</i>	<i>101,508</i>	-	<i>14,419</i>	-
Qeveria qendrore	-	-	-	-	-	-	-	-	-
Qeveria lokale	-	-	-	-	-	-	-	-	-
Banka qendrore	-	-	-	-	-	-	-	-	-
Bankat	-	-	-	-	-	-	-	-	-
Shoqëritë e Kursim Kreditit	-	-	-	-	-	-	-	-	-
Korporata të tjera financiare (përveç shoqërive të sigurimit dhe fondeve të pensionit)	-	-	-	-	-	-	-	-	-
Shoqëritë e sigurimit dhe fondet e pensionit	-	-	-	-	-	-	-	-	-
Korporata jofinanciare publike	-	-	-	-	-	-	-	-	-
Korporata jofinanciare private	140,690	8,790	52,606	110,533	7,953	59,988	-	3,174	-
Individët +institucionet jo me qëllim fitimi që u shërbejnë individëve	28,420	9,740	27,109	23,769	9,040	41,520	-	11,246	-
<b>VALUTE</b>	<b>3</b>	<b>0</b>	<b>9,900</b>	<b>0</b>	<b>0</b>	<b>0</b>	-	<b>0</b>	-
Qeveria qendrore	-	-	-	-	-	-	-	-	-
Qeveria lokale	-	-	-	-	-	-	-	-	-
Banka qendrore	-	-	-	-	-	-	-	-	-
Bankat	-	-	-	-	-	-	-	-	-
Shoqëritë e Kursim Kreditit	-	-	-	-	-	-	-	-	-
Korporata të tjera financiare (përveç shoqërive të sigurimit dhe fondeve të pensionit)	-	-	-	-	-	-	-	-	-
Shoqëritë e sigurimit dhe fondet e pensionit	-	-	-	-	-	-	-	-	-
Korporata jofinanciare publike	-	-	-	-	-	-	-	-	-
Korporata jofinanciare private	3	-	9,900	-	-	-	-	-	-
Individët dhe institucionet jo me qëllim fitimi që u shërbejnë individëve	-	0	0	0	0	0	-	0	-

**KLASIFIKIMI I PORTOFOLIT TE KREDIVE SIPAS SHPËRNDARJES GJEOGRAFIKE (5)**

( 000/ lekë)	Rrethi Berat	Rrethi Pogradec	Rrethi Sarandë	Rrethi Peshkopi	Rrethi Kukës	Rrethi Lezhë	Rrethi Burrel	Rrethi Kavajë	Rrethi Përmet
<b>HUA_AFATMESME</b>	<b>276,199</b>	<b>54,924</b>	<b>26,212</b>	<b>45,091</b>	<b>37,213</b>	<b>254,788</b>	-	<b>114,365</b>	-
<i>ALL</i>	273,546	54,924	25,157	45,091	37,213	194,867	-	65,661	-
Qeveria qendrore	-	-	-	-	-	-	-	-	-
Qeveria lokale	-	-	-	-	-	-	-	-	-
Banka qendrore	-	-	-	-	-	-	-	-	-
Bankat	-	-	-	-	-	-	-	-	-
Shoqëritë e Kursim Kreditit	-	-	-	-	-	-	-	-	-
Korporata të tjera financiare (përveç shoqërive të sigurimit dhe fondeve të pensionit)	-	-	-	-	-	-	-	-	-
Shoqëritë e sigurimit dhe fondet e pensionit	-	-	-	-	-	-	-	-	-
Korporata jofinanciare publike	-	-	-	-	-	-	-	-	-
Korporata jofinanciare private	193,798	19,909	4,873	5,611	8,048	124,564	-	35,308	-
Individët +institucionet jo me qëllim fitimi që u shërbejnë individëve	79,748	35,015	20,284	39,480	29,165	70,302	-	30,352	-
<b>VALUTE</b>	<b>2,654</b>	-	<b>1,055</b>	-	-	<b>59,921</b>	-	<b>48,704</b>	-
Qeveria qendrore	-	-	-	-	-	-	-	-	-
Qeveria lokale	-	-	-	-	-	-	-	-	-
Banka qendrore	-	-	-	-	-	-	-	-	-
Bankat	-	-	-	-	-	-	-	-	-
Shoqëritë e Kursim Kreditit	-	-	-	-	-	-	-	-	-
Korporata të tjera financiare (përveç shoqërive të sigurimit dhe fondeve të pensionit)	-	-	-	-	-	-	-	-	-
Shoqëritë e sigurimit dhe fondet e pensionit	-	-	-	-	-	-	-	-	-
Korporata jofinanciare publike	-	-	-	-	-	-	-	-	-
Korporata jofinanciare private	-	-	701	-	-	11,552	-	14,214	-
Individët dhe institucionet jo me qëllim fitimi që u shërbejnë individëve	2,654	-	354	-	-	48,369	-	34,490	-

**KLASIFIKIMI I PORTOFOLIT TE KREDIVE SIPAS SHPËRNDARJES GJEOGRAFIKE (6)**

( 000/ lekë)	Rrethi Berat	Rrethi Pogradec	Rrethi Sarandë	Rrethi Peshkopi	Rrethi Kukës	Rrethi Lezhë	Rrethi Burrel	Rrethi Kavajë	Rrethi Përmet
<b>HUA_AFATGJATE</b>	<b>582,994</b>	<b>334,978</b>	<b>805,801</b>	<b>313,107</b>	<b>365,293</b>	<b>1,095,850</b>	-	<b>384,576</b>	-
<b>ALL</b>	<b>506,536</b>	<b>331,219</b>	<b>696,139</b>	<b>300,708</b>	<b>363,796</b>	<b>993,750</b>	-	<b>363,668</b>	-
Qeveria qendrore	-	-	-	-	-	-	-	-	-
Qeveria lokale	-	-	-	-	-	-	-	-	-
Banka qendrore	-	-	-	-	-	-	-	-	-
Bankat	-	-	-	-	-	-	-	-	-
Shoqëritë e Kursim Kreditit	-	-	-	-	-	-	-	-	-
Korporata të tjera financiare (përveç shoqërive të sigurimit dhe fondeve të pensionit)	-	-	-	-	-	-	-	-	-
Shoqëritë e sigurimit dhe fondet e pensionit	-	-	-	-	-	-	-	-	-
Korporata jofinanciare publike	-	-	-	-	-	-	-	-	-
Korporata jofinanciare private	174,512	18,032	51,595	31,294	4,523	53,313	-	25,390	-
Individët +institucionet jo me qëllim fitimi që u shërbejnë individëve	332,025	313,187	644,544	269,414	359,273	940,437	-	338,278	-
<b>VALUTE</b>	<b>76,457</b>	<b>3,760</b>	<b>109,663</b>	<b>12,399</b>	<b>1,497</b>	<b>102,100</b>	-	<b>20,908</b>	-
Qeveria qendrore	-	-	-	-	-	-	-	-	-
Qeveria lokale	-	-	-	-	-	-	-	-	-
Banka qendrore	-	-	-	-	-	-	-	-	-
Bankat	-	-	-	-	-	-	-	-	-
Shoqëritë e Kursim Kreditit	-	-	-	-	-	-	-	-	-
Korporata të tjera financiare (përveç shoqërive të sigurimit dhe fondeve të pensionit)	-	-	-	-	-	-	-	-	-
Shoqëritë e sigurimit dhe fondet e pensionit	-	-	-	-	-	-	-	-	-
Korporata jofinanciare publike	-	-	-	-	-	-	-	-	-
Korporata jofinanciare private	73,687	-	11,180	-	-	-	-	12,129	-
Individët dhe institucionet jo me qëllim fitimi që u shërbejnë individëve	2,770	3,760	98,483	12,399	1,497	102,100	-	8,780	-
<b>Totali</b>	<b>1,028,306</b>	<b>408,433</b>	<b>921,628</b>	<b>492,500</b>	<b>419,499</b>	<b>1,452,147</b>	-	<b>513,360</b>	-



**KLASIFIKIMI I PORTOFOLIT TE KREDIVE SIPAS SHPËRNDARJES GJEOGRAFIKE (7)**

( 000/ lekë)	Rrethi Gramsh	Rrethi Librazhd	Rrethi Devoll	Rrethi Kuçovë	Rrethi Mallakastër	Rrethi Malësi e Madhe	Rrethi Delvinë	Rrethi Mirditë	Rrethi Laç
<b>HUA_AFATSHKURTER</b>	<b>1,806</b>	<b>9,685</b>	-	<b>5,097</b>	-	<b>5,644</b>	-	-	<b>58,245</b>
<b>ALL</b>	<b>1,806</b>	<b>9,685</b>	-	<b>4,881</b>	-	<b>5,644</b>	-	-	<b>20,151</b>
Qeveria qendrore	-	-	-	-	-	-	-	-	-
Qeveria lokale	-	-	-	-	-	-	-	-	-
Banka qendrore	-	-	-	-	-	-	-	-	-
Bankat	-	-	-	-	-	-	-	-	-
Shoqëritë e Kursim Kreditit	-	-	-	-	-	-	-	-	-
Korporata të tjera financiare (përveç shoqërive të sigurimit dhe fondeve të pensionit)	-	-	-	-	-	-	-	-	-
Shoqëritë e sigurimit dhe fondet e pensionit	-	-	-	-	-	-	-	-	-
Korporata jofinanciare publike	-	-	-	-	-	-	-	-	-
Korporata jofinanciare private	-	-	-	-	-	-	-	-	7,966
Individët +institucionet jo me qëllim fitimi që u shërbejnë individëve	1,806	9,685	-	4,881	-	5,644	-	-	12,185
<b>VALUTE</b>	-	-	-	<b>215</b>	-	-	-	-	<b>38,093</b>
Qeveria qendrore	-	-	-	-	-	-	-	-	-
Qeveria lokale	-	-	-	-	-	-	-	-	-
Banka qendrore	-	-	-	-	-	-	-	-	-
Bankat	-	-	-	-	-	-	-	-	-
Shoqëritë e Kursim Kreditit	-	-	-	-	-	-	-	-	-
Korporata të tjera financiare (përveç shoqërive të sigurimit dhe fondeve të pensionit)	-	-	-	-	-	-	-	-	-
Shoqëritë e sigurimit dhe fondet e pensionit	-	-	-	-	-	-	-	-	-
Korporata jofinanciare publike	-	-	-	-	-	-	-	-	-
Korporata jofinanciare private	-	-	-	-	-	-	-	-	38,093
Individët dhe institucionet jo me qëllim fitimi që u shërbejnë individëve	-	-	-	215	-	-	-	-	0

**KLASIFIKIMI I PORTOFOLIT TE KREDIVE SIPAS SHPËRNDARJES GJEOGRAFIKE (8)**

( 000/ lekë)	Rrethi Gramsh	Rrethi Librazhd	Rrethi Devoll	Rrethi Kuçovë	Rrethi Mallakastër	Rrethi Malësi e Madhe	Rrethi Delvinë	Rrethi Mirditë	Rrethi Laç
<b>HUA_AFATMESME</b>	<b>4,193</b>	<b>34,774</b>	-	<b>39,480</b>	-	<b>20,379</b>	-	-	<b>31,994</b>
<b>ALL</b>	<b>4,193</b>	<b>34,774</b>	-	<b>39,480</b>	-	<b>20,101</b>	-	-	<b>31,994</b>
Qeveria qendrore	-	-	-	-	-	-	-	-	-
Qeveria lokale	-	-	-	-	-	-	-	-	-
Banka qendrore	-	-	-	-	-	-	-	-	-
Bankat	-	-	-	-	-	-	-	-	-
Shoqëritë e Kursim Kreditit	-	-	-	-	-	-	-	-	-
Korporata të tjera financiare (përveç shoqërive të sigurimit dhe fondeve të pensionit)	-	-	-	-	-	-	-	-	-
Shoqëritë e sigurimit dhe fondet e pensionit	-	-	-	-	-	-	-	-	-
Korporata jofinanciare publike	-	-	-	-	-	-	-	-	-
Korporata jofinanciare private	633	11,145	-	31,781	-	3,927	-	-	13,904
Individët +institucionet jo me qëllim fitimi që u shërbejnë individëve	3,560	23,629	-	7,699	-	16,174	-	-	18,090
<b>VALUTE</b>	-	-	-	-	-	<b>278</b>	-	-	-
Qeveria qendrore	-	-	-	-	-	-	-	-	-
Qeveria lokale	-	-	-	-	-	-	-	-	-
Banka qendrore	-	-	-	-	-	-	-	-	-
Bankat	-	-	-	-	-	-	-	-	-
Shoqëritë e Kursim Kreditit	-	-	-	-	-	-	-	-	-
Korporata të tjera financiare (përveç shoqërive të sigurimit dhe fondeve të pensionit)	-	-	-	-	-	-	-	-	-
Shoqëritë e sigurimit dhe fondet e pensionit	-	-	-	-	-	-	-	-	-
Korporata jofinanciare publike	-	-	-	-	-	-	-	-	-
Korporata jofinanciare private	-	-	-	-	-	-	-	-	-
Individët dhe institucionet jo me qëllim fitimi që u shërbejnë individëve	-	-	-	-	-	278	-	-	-

**KLASIFIKIMI I PORTOFOLIT TE KREDIVE SIPAS SHPËRNDARJES GJEOGRAFIKE (9)**

( 000/ lekë)	Rrethi Gramsh	Rrethi Librazhd	Rrethi Devoll	Rrethi Kuçovë	Rrethi Mallakastër	Rrethi Malësi e Madhe	Rrethi Delvinë	Rrethi Mirditë	Rrethi Laç
<b>HUA_AFATGJATE</b>	-	<b>200,940</b>	-	<b>66,621</b>	-	<b>76,594</b>	-	-	<b>710,064</b>
<i>ALL</i>	-	200,940	-	59,940	-	76,136	-	-	706,216
Qeveria qendrore	-	-	-	-	-	-	-	-	-
Qeveria lokale	-	-	-	-	-	-	-	-	-
Banka qendrore	-	-	-	-	-	-	-	-	-
Bankat	-	-	-	-	-	-	-	-	-
Shoqëritë e Kursim Kreditit	-	-	-	-	-	-	-	-	-
Korporata të tjera financiare (përveç shoqërive të sigurimit dhe fondeve të pensionit)	-	-	-	-	-	-	-	-	-
Shoqëritë e sigurimit dhe fondet e pensionit	-	-	-	-	-	-	-	-	-
Korporata jofinanciare publike	-	-	-	-	-	-	-	-	-
Korporata jofinanciare private	-	1,667	-	-	-	-	-	-	527,183
Individët +institucionet jo me qëllim fitimi që u shërbejnë individëve	-	199,273	-	59,940	-	76,136	-	-	179,033
<i>VALUTE</i>	-	-	-	6,681	-	457	-	-	3,848
Qeveria qendrore	-	-	-	-	-	-	-	-	-
Qeveria lokale	-	-	-	-	-	-	-	-	-
Banka qendrore	-	-	-	-	-	-	-	-	-
Bankat	-	-	-	-	-	-	-	-	-
Shoqëritë e Kursim Kreditit	-	-	-	-	-	-	-	-	-
Korporata të tjera financiare (përveç shoqërive të sigurimit dhe fondeve të pensionit)	-	-	-	-	-	-	-	-	-
Shoqëritë e sigurimit dhe fondet e pensionit	-	-	-	-	-	-	-	-	-
Korporata jofinanciare publike	-	-	-	-	-	-	-	-	-
Korporata jofinanciare private	-	-	-	-	-	-	-	-	-
Individët dhe institucionet jo me qëllim fitimi që u shërbejnë individëve	-	-	-	6,681	-	457	-	-	3,848
<b>TOTALI</b>	<b>5,999</b>	<b>245,399</b>	<b>-</b>	<b>111,198</b>	<b>-</b>	<b>102,617</b>	<b>-</b>	<b>-</b>	<b>800,302</b>

**KLASIFIKIMI I PORTOFOLIT TE KREDIVE SIPAS SHPËRNDARJES GJEOGRAFIKE (10)**

( 000/ lekë)	Rrethi Ballsh	Rrethi Bilisht	Rrethi Bulqizë	Rrethi Ersekë	Rrethi Has	Rrethi Koplik	Rrethi Krujë	Rrethi Peqin	Rrethi Pukë
<b>HUA_AFATSHKURTER</b>	-	15,026	-	-	-	5,114	208,312	37,536	-
<b>ALL</b>	-	15,026	-	-	-	5,114	205,426	37,536	-
Qeveria qendrore	-	-	-	-	-	-	-	-	-
Qeveria lokale	-	-	-	-	-	-	-	-	-
Banka qendrore	-	-	-	-	-	-	-	-	-
Bankat	-	-	-	-	-	-	-	-	-
Shoqëritë e Kursim Kreditit	-	-	-	-	-	-	-	-	-
Korporata të tjera financiare (përveç shoqërive të sigurimit dhe fondeve të pensionit)	-	-	-	-	-	-	-	-	-
Shoqëritë e sigurimit dhe fondet e pensionit	-	-	-	-	-	-	-	-	-
Korporata jofinanciare publike	-	-	-	-	-	-	-	-	-
Korporata jofinanciare private	-	7,486	-	-	-	-	170,037	1,316	-
Individët +institucionet jo me qëllim fitimi që u shërbejnë individëve	-	7,539	-	-	-	5,114	35,389	36,220	-
<b>VALUTE</b>	-	-	-	-	-	-	2,886	0	-
Qeveria qendrore	-	-	-	-	-	-	-	-	-
Qeveria lokale	-	-	-	-	-	-	-	-	-
Banka qendrore	-	-	-	-	-	-	-	-	-
Bankat	-	-	-	-	-	-	-	-	-
Shoqëritë e Kursim Kreditit	-	-	-	-	-	-	-	-	-
Korporata të tjera financiare (përveç shoqërive të sigurimit dhe fondeve të pensionit)	-	-	-	-	-	-	-	-	-
Shoqëritë e sigurimit dhe fondet e pensionit	-	-	-	-	-	-	-	-	-
Korporata jofinanciare publike	-	-	-	-	-	-	-	-	-
Korporata jofinanciare private	-	-	-	-	-	-	2,886	-	-
Individët dhe institucionet jo me qëllim fitimi që u shërbejnë individëve	-	-	-	-	-	-	-	0	-

**KLASIFIKIMI I PORTOFOLIT TE KREDIVE SIPAS SHPËRNDARJES GJEOGRAFIKE (11)**

( 000/ lekë)	Rrethi Ballsh	Rrethi Bilisht	Rrethi Bulqizë	Rrethi Ersekë	Rrethi Has	Rrethi Koplik	Rrethi Krujë	Rrethi Peqin	Rrethi Pukë
<b>HUA_AFATMESME</b>	-	<b>32,402</b>	-	-	-	<b>31,277</b>	<b>182,289</b>	<b>89,052</b>	-
<i>ALL</i>	-	<i>32,402</i>	-	-	-	<i>29,245</i>	<i>169,914</i>	<i>83,577</i>	-
Qeveria qendrore	-	-	-	-	-	-	-	-	-
Qeveria lokale	-	-	-	-	-	-	-	-	-
Banka qendrore	-	-	-	-	-	-	-	-	-
Bankat	-	-	-	-	-	-	-	-	-
Shoqëritë e Kursim Kreditit	-	-	-	-	-	-	-	-	-
Korporata të tjera financiare (përveç shoqërive të sigurimit dhe fondeve të pensionit)	-	-	-	-	-	-	-	-	-
Shoqëritë e sigurimit dhe fondet e pensionit	-	-	-	-	-	-	-	-	-
Korporata jofinanciare publike	-	-	-	-	-	-	-	-	-
Korporata jofinanciare private	-	25,822	-	-	-	3,404	127,601	24,078	-
Individët +institucionet jo me qëllim fitimi që u shërbejnë individëve	-	6,580	-	-	-	25,841	42,313	59,499	-
<b>VALUTE</b>	-	-	-	-	-	<b>2,032</b>	<b>12,375</b>	<b>5,475</b>	-
Qeveria qendrore	-	-	-	-	-	-	-	-	-
Qeveria lokale	-	-	-	-	-	-	-	-	-
Banka qendrore	-	-	-	-	-	-	-	-	-
Bankat	-	-	-	-	-	-	-	-	-
Shoqëritë e Kursim Kreditit	-	-	-	-	-	-	-	-	-
Korporata të tjera financiare (përveç shoqërive të sigurimit dhe fondeve të pensionit)	-	-	-	-	-	-	-	-	-
Shoqëritë e sigurimit dhe fondet e pensionit	-	-	-	-	-	-	-	-	-
Korporata jofinanciare publike	-	-	-	-	-	-	-	-	-
Korporata jofinanciare private	-	-	-	-	-	-	8,120	4,882	-
Individët dhe institucionet jo me qëllim fitimi që u shërbejnë individëve	-	-	-	-	-	2,032	4,255	593	-

**KLASIFIKIMI I PORTOFOLIT TE KREDIVE SIPAS SHPËRNDARJES GJEOGRAFIKE (12)**

( 000/ lekë)	Rrethi Ballsh	Rrethi Bilisht	Rrethi Bulqizë	Rrethi Ersekë	Rrethi Has	Rrethi Koplík	Rrethi Krujë	Rrethi Peqin	Rrethi Pukë
<b>HUA_AFATGJATE</b>	-	71,247	-	-	-	43,409	420,759	194,552	-
<i>ALL</i>	-	68,892	-	-	-	37,769	402,856	194,552	-
Qeveria qendrore	-	-	-	-	-	-	-	-	-
Qeveria lokale	-	-	-	-	-	-	-	-	-
Banka qendrore	-	-	-	-	-	-	-	-	-
Bankat	-	-	-	-	-	-	-	-	-
Shoqëritë e Kursim Kreditit	-	-	-	-	-	-	-	-	-
Korporata të tjera financiare (përveç shoqërive të sigurimit dhe fondeve të pensionit)	-	-	-	-	-	-	-	-	-
Shoqëritë e sigurimit dhe fondet e pensionit	-	-	-	-	-	-	-	-	-
Korporata jofinanciare publike	-	-	-	-	-	-	-	-	-
Korporata jofinanciare private	-	2,632	-	-	-	2,477	22,565	-	-
Individët +institucionet jo me qëllim fitimi që u shërbejnë individëve	-	66,260	-	-	-	35,291	380,291	194,552	-
<i>VALUTE</i>	-	2,354	-	-	-	5,640	17,903	-	-
Qeveria qendrore	-	-	-	-	-	-	-	-	-
Qeveria lokale	-	-	-	-	-	-	-	-	-
Banka qendrore	-	-	-	-	-	-	-	-	-
Bankat	-	-	-	-	-	-	-	-	-
Shoqëritë e Kursim Kreditit	-	-	-	-	-	-	-	-	-
Korporata të tjera financiare (përveç shoqërive të sigurimit dhe fondeve të pensionit)	-	-	-	-	-	-	-	-	-
Shoqëritë e sigurimit dhe fondet e pensionit	-	-	-	-	-	-	-	-	-
Korporata jofinanciare publike	-	-	-	-	-	-	-	-	-
Korporata jofinanciare private	-	-	-	-	-	-	-	-	-
Individët dhe institucionet jo me qëllim fitimi që u shërbejnë individëve	-	2,354	-	-	-	5,640	17,903	-	-
<b>TOTALI</b>	-	<b>118,674</b>	-	-	-	<b>79,800</b>	<b>811,360</b>	<b>321,140</b>	-

**KLASIFIKIMI I PORTOFOLIT TE KREDIVE SIPAS SHPËRNDARJES GJEOGRAFIKE (13)**

( 000/ lekë)	Rrethi Skrapar	Rrethi Tepelenë	Rrethi Tropojë	TOTALI
<b>HUA_AFATSHKURTER</b>	-	-	-	<b>16,994,604</b>
<b>ALL</b>	-	-	-	<b>11,787,853</b>
Qeveria qendrore	-	-	-	-
Qeveria lokale	-	-	-	-
Banka qendrore	-	-	-	-
Bankat	-	-	-	-
Shoqëritë e Kursim Kreditit	-	-	-	-
Korporata të tjera financiare (përveç shoqërive të sigurimit dhe fondeve të pensionit)	-	-	-	<b>634,647</b>
Shoqëritë e sigurimit dhe fondet e pensionit	-	-	-	-
Korporata jofinanciare publike	-	-	-	<b>4,934,679</b>
Korporata jofinanciare private	-	-	-	<b>4,432,023</b>
Individët +institucionet jo me qëllim fitimi që u shërbejnë individëve	-	-	-	<b>1,786,504</b>
<b>VALUTE</b>	-	-	-	<b>5,206,751</b>
Qeveria qendrore	-	-	-	-
Qeveria lokale	-	-	-	-
Banka qendrore	-	-	-	-
Bankat	-	-	-	-
Shoqëritë e Kursim Kreditit	-	-	-	-
Korporata të tjera financiare (përveç shoqërive të sigurimit dhe fondeve të pensionit)	-	-	-	<b>48,335</b>
Shoqëritë e sigurimit dhe fondet e pensionit	-	-	-	-
Korporata jofinanciare publike	-	-	-	-
Korporata jofinanciare private	-	-	-	<b>5,060,430</b>
Individët dhe institucionet jo me qëllim fitimi që u shërbejnë individëve	-	-	-	<b>97,986</b>

### KLASIFIKIMI I PORTOFOLIT TE KREDIVE SIPAS SHPËRNDARJES GJEOGRAFIKE (14)

( 000/ lekë)	Rrethi Skrapar	Rrethi Tepelenë	Rrethi Tropojë	TOTALI
<b>HUA_AFATMESME</b>	-	-	-	<b>14,164,469</b>
<i>ALL</i>	-	-	-	<i>8,739,650</i>
Qeveria qendrore	-	-	-	-
Qeveria lokale	-	-	-	<b>587,273</b>
Banka qendrore	-	-	-	-
Bankat	-	-	-	-
Shoqëritë e Kursim Kreditit	-	-	-	-
Korporata të tjera financiare (përveç shoqërive të sigurimit dhe fondeve të pensionit)	-	-	-	<b>1,210,012</b>
Shoqëritë e sigurimit dhe fondet e pensionit	-	-	-	-
Korporata jofinanciare publike	-	-	-	-
Korporata jofinanciare private	-	-	-	<b>4,170,884</b>
Individët +institucionet jo me qëllim fitimi që u shërbejnë individëve	-	-	-	<b>2,771,481</b>
<b>VALUTE</b>	-	-	-	<b>5,424,819</b>
Qeveria qendrore	-	-	-	-
Qeveria lokale	-	-	-	-
Banka qendrore	-	-	-	-
Bankat	-	-	-	-
Shoqëritë e Kursim Kreditit	-	-	-	-
Korporata të tjera financiare (përveç shoqërive të sigurimit dhe fondeve të pensionit)	-	-	-	<b>32,766</b>
Shoqëritë e sigurimit dhe fondet e pensionit	-	-	-	-
Korporata jofinanciare publike	-	-	-	-
Korporata jofinanciare private	-	-	-	<b>5,063,282</b>
Individët dhe institucionet jo me qëllim fitimi që u shërbejnë individëve	-	-	-	<b>328,770</b>



### KLASIFIKIMI I PORTOFOLIT TE KREDIVE SIPAS SHPËRNDARJES GJEOGRAFIKE (15)

( 000/ lekë)	Rrethi Skrapar	Rrethi Tepelenë	Rrethi Tropojë	TOTALI
<b>HUA_AFATGJATE</b>	-	-	-	<b>46,774,049</b>
<b>ALL</b>	-	-	-	<b>38,494,701</b>
Qeveria qendrore	-	-	-	-
Qeveria lokale	-	-	-	-
Banka qendrore	-	-	-	-
Bankat	-	-	-	-
Shoqëritë e Kursim Kreditit	-	-	-	-
Korporata të tjera financiare (përveç shoqërive të sigurimit dhe fondeve të pensionit)	-	-	-	<b>6,733</b>
Shoqëritë e sigurimit dhe fondet e pensionit	-	-	-	-
Korporata jofinanciare publike	-	-	-	<b>1,753,494</b>
Korporata jofinanciare private	-	-	-	<b>11,386,638</b>
Individët dhe institucionet jo me qëllim fitimi që u shërbejnë individëve	-	-	-	<b>25,347,837</b>
<b>VALUTE</b>	-	-	-	<b>8,279,348</b>
Qeveria qendrore	-	-	-	-
Qeveria lokale	-	-	-	-
Banka qendrore	-	-	-	-
Bankat	-	-	-	-
Shoqëritë e Kursim Kreditit	-	-	-	-
Korporata të tjera financiare (përveç shoqërive të sigurimit dhe fondeve të pensionit)	-	-	-	-
Shoqëritë e sigurimit dhe fondet e pensionit	-	-	-	-
Korporata jofinanciare publike	-	-	-	-
Korporata jofinanciare private	-	-	-	<b>6,350,877</b>
Individët dhe institucionet jo me qëllim fitimi që u shërbejnë individëve	-	-	-	<b>1,928,471</b>
<b>TOTALI</b>	-	-	-	<b>77,933,122</b>

**KLASIFIKIMI I PORTOFOLIT TE KREDIVE SIPAS SEKTOREVE TE EKONOMISE (1)**

( 000/ lekë)	Rrethi Tirane	Rrethi Dures	Rrethi Elbasan	Rrethi Shkoder	Rrethi Korce	Rrethi Vlore	Rrethi Lushnje	Rrethi Gjirokaster	Rrethi Fier
<b>Korporata jofinanciare private</b>	<b>26,814,446</b>	<b>2,091,834</b>	<b>1,997,940</b>	<b>715,490</b>	<b>213,516</b>	<b>1,141,647</b>	<b>642,774</b>	<b>37,838</b>	<b>501,171</b>
Bujqësia, Pyjet, Peshkimi	74,801	1,056	93,120	208	17,132	2,106	22,964	2,543	56,612
Industria nxjerrëse	65,866	-	-	-	-	-	-	-	-
Industria përpunuese	4,208,311	764,470	1,342,561	1,132	64,349	43,664	118,485	-	77,590
Energjia elektrike, furnizimi me gaz, avull dhe ajër i kondicionuar	6,546,514	3,704	0	-	-	1,604	-	-	-
Furnizimi me ujë, aktivitete të trajtimit dhe menaxhimit të mbeturinave, mbetjeve	-	-	-	-	-	-	-	-	-
Ndërtimi	3,603,883	155,655	57,514	154,343	10,232	186,451	62,793	-	133,584
Tregtia me shumicë dhe me pakicë; Riparimi i automjeteve dhe motoçikletave	7,450,161	278,079	399,497	402,268	61,311	876,677	230,606	28,937	182,868
Transporti dhe magazinimi	315,603	7,097	-	-	-	-	-	-	-
Akomodimi dhe shërbimi ushqimor	563,959	56,601	90,714	33,491	-	11,190	-	-	-
Informacioni dhe komunikacioni	-	-	-	-	-	-	-	-	-
Aktivitete financiare dhe të sigurimit	-	-	-	-	-	-	-	-	-
Aktivitete të pasurive të paluajtëshme	308,822	-	-	-	-	-	-	-	-
Aktivitete profesionale, shkencore dhe teknike	-	-	-	-	-	-	-	-	-
Shërbime administrative dhe mbështetëse	-	-	-	-	-	-	-	-	-
Administrimi publik dhe mbrojtja; Sigurimi social i detyrueshëm	-	-	-	-	-	-	-	-	4,857
Arsimi	153,766	-	-	47,851	-	-	-	-	2,262
Shëndetësia dhe aktivitete të punës sociale	81,765	1,089	-	-	-	-	-	-	-
Arte, argëtim dhe çlodhje	-	-	-	-	-	-	-	-	-
Aktivitete të tjera shërbimi	2,044,147	166,080	7,240	1,642	-	10,882	188,989	6,357	6,131
Aktivitetet të familjeve si punëdhënës; Aktivitete të prodhimit të mallrave e shërbimeve të pandryshueshme të familjeve për përdorimin e vet	1,396,847	658,003	7,294	74,555	60,491	9,072	18,938	-	37,267
Aktivitete të organizatave dhe organizmave ndërkombëtare	-	-	-	-	-	-	-	-	-

**KLASIFIKIMI I PORTOFOLIT TE KREDIVE SIPAS SEKTOREVE TE EKONOMISE (2)**

( 000/ lekë)	Rrethi Tirane	Rrethi Durrës	Rrethi Elbasan	Rrethi Shkoder	Rrethi Korce	Rrethi Vlore	Rrethi Lushnje	Rrethi Gjirokastr	Rrethi Fier
<b>Korporata jofinanciare publike</b>	<b>6,688,173</b>	-	-	-	-	-	-	-	-
Bujqësia, Pyjet, Peshkimi	-	-	-	-	-	-	-	-	-
Industria nxjerrëse	-	-	-	-	-	-	-	-	-
Industria përpunuese	-	-	-	-	-	-	-	-	-
Energjia elektrike, furnizimi me gaz, avull dhe ajër i kondicionuar	6,453,068	-	-	-	-	-	-	-	-
Furnizimi me ujë, aktivitete të trajtimit dhe menaxhimit të mbeturinave, mbetjeve	-	-	-	-	-	-	-	-	-
Ndërtimi	-	-	-	-	-	-	-	-	-
Tregtia me shumicë dhe me pakicë; Riparimi i automjeteve dhe motoçikletave	-	-	-	-	-	-	-	-	-
Transporti dhe magazinimi	235,105	-	-	-	-	-	-	-	-
Akomodimi dhe shërbimi ushqimor	-	-	-	-	-	-	-	-	-
Informacioni dhe komunikacioni	-	-	-	-	-	-	-	-	-
Aktivitete financiare dhe të sigurimit	-	-	-	-	-	-	-	-	-
Aktivitete të pasurive të paluajtshme	-	-	-	-	-	-	-	-	-
Aktivitete profesionale, shkencore dhe teknike	-	-	-	-	-	-	-	-	-
Shërbime administrative dhe mbështetëse	-	-	-	-	-	-	-	-	-
Administrimi publik dhe mbrojtja; Sigurimi social i detyrueshëm	-	-	-	-	-	-	-	-	-
Arsimi	-	-	-	-	-	-	-	-	-
Shëndetësia dhe aktivitete të punës sociale	-	-	-	-	-	-	-	-	-
Arte, argëtim dhe çlodhje	-	-	-	-	-	-	-	-	-
Aktivitete të tjera shërbimi	-	-	-	-	-	-	-	-	-
Aktivitetet të familjeve si punëdhënës; Aktivitete të prodhimit të mallrave e shërbimeve të pandryshueshme të familjeve për përdorimin e vet	-	-	-	-	-	-	-	-	-
Aktivitete të organizatave dhe organizmave ndërkombëtare	-	-	-	-	-	-	-	-	-
<b>Individë + Institucionet jo me qëllim fitimi që u shërbejnë individëve</b>	<b>15,819,271</b>	<b>2,624,937</b>	<b>1,490,500</b>	<b>1,965,046</b>	<b>740,452</b>	<b>1,617,440</b>	<b>552,885</b>	<b>591,618</b>	<b>1,334,013</b>
Hua konsumatore	2,031,961	352,494	372,035	454,161	124,592	188,735	129,112	103,479	161,849
Hua për blerje banesash	12,397,949	2,031,424	864,085	1,200,350	530,669	1,299,657	335,493	417,385	1,061,498
Hua të tjera	1,389,361	241,019	254,380	310,535	85,191	129,048	88,281	70,754	110,665
<b>Totali</b>	<b>49,321,891</b>	<b>4,716,771</b>	<b>3,488,440</b>	<b>2,680,536</b>	<b>953,968</b>	<b>2,759,087</b>	<b>1,195,659</b>	<b>629,456</b>	<b>1,835,184</b>

**KLASIFIKIMI I PORTOFOLIT TE KREDIVE SIPAS SEKTOREVE TE EKONOMISE (3)**

( 000/ lekë)	Rrethi Berat	Rrethi Pogradec	Rrethi Sarandë	Rrethi Peshkopi	Rrethi Kukës	Rrethi Lezhë	Rrethi Burrel	Rrethi Kavajë	Rrethi Përmet
<b>Korporata jofinanciare private</b>	<b>582,690</b>	<b>46,731</b>	<b>130,854</b>	<b>147,438</b>	<b>20,524</b>	<b>249,417</b>	-	<b>90,215</b>	-
Bujqësia, Pyjet, Peshkimi	-	8,991	2,745	-	252	4,951	-	22,712	-
Industria nxjerrëse	2,391	-	-	-	-	6,218	-	-	-
Industria përpunuese	220,798	3,726	9,236	85,615	6,625	3,928	-	14,061	-
Energjia elektrike, furnizimi me gaz, avull dhe ajër i kondicionuar	-	-	-	-	-	-	-	-	-
Furnizimi me ujë, aktivitete të trajtimit dhe menaxhimit të mbeturinave, mbetjeve	-	-	-	-	-	-	-	-	-
Ndërtimi	70,628	-	47,131	48,024	-	101,321	-	15,288	-
Tregtia me shumicë dhe me pakicë; Riparimi i automjeteve dhe motoçikletave	54,137	30,655	61,761	13,612	9,877	119,810	-	32,582	-
Transporti dhe magazinimi	-	-	-	-	-	-	-	-	-
Akomodimi dhe shërbimi ushqimor	-	-	-	-	3,770	13,190	-	-	-
Informacioni dhe komunikacioni	-	-	-	-	-	-	-	-	-
Aktivitete financiare dhe të sigurimit	-	-	-	-	-	-	-	-	-
Aktivitete të pasurive të paluajtshme	23,456	-	-	-	-	-	-	-	-
Aktivitete profesionale, shkencore dhe teknike	-	-	-	-	-	-	-	-	-
Shërbime administrative dhe mbështetëse	-	-	-	-	-	-	-	-	-
Administrimi publik dhe mbrojtja; Sigurimi social i detyrueshëm	-	-	-	-	-	-	-	-	-
Arsimi	-	-	-	-	-	-	-	-	-
Shëndetësia dhe aktivitete të punës sociale	-	-	9,900	-	-	-	-	-	-
Arte, argëtim dhe çlodhje	-	-	-	-	-	-	-	-	-
Aktivitete të tjera shërbimi	192,057	-	-	-	-	-	-	-	-
Aktivitetet të familjeve si punëdhënës; Aktivitetet të prodhimit të mallrave e shërbimeve të pandryshueshme të familjeve për përdorimin e vet	19,223	3,360	81	188	-	-	-	5,572	-
Aktivitete të organizatave dhe organizmave ndërkombëtare	-	-	-	-	-	-	-	-	-

**KLASIFIKIMI I PORTOFOLIT TE KREDIVE SIPAS SEKTOREVE TE EKONOMISE (4)**

( 000/ lekë)	Rrethi Berat	Rrethi Pogradec	Rrethi Sarandë	Rrethi Peshkopi	Rrethi Kukës	Rrethi Lezhë	Rrethi Burrel	Rrethi Kavajë	Rrethi Përmet
<b>Korporata jofinanciare publike</b>	-	-	-	-	-	-	-	-	-
Bujqësia, Pyjet, Peshkimi	-	-	-	-	-	-	-	-	-
Industria nxjerrëse	-	-	-	-	-	-	-	-	-
Industria përpunuese	-	-	-	-	-	-	-	-	-
Energjia elektrike, furnizimi me gaz, avull dhe ajër i kondicionuar	-	-	-	-	-	-	-	-	-
Furnizimi me ujë, aktivitete të trajtimit dhe menaxhimit të mbeturinave, mbetjeve	-	-	-	-	-	-	-	-	-
Ndërtimi	-	-	-	-	-	-	-	-	-
Tregtia me shumicë dhe me pakicë; Riparimi i automjeteve dhe motoçikletave	-	-	-	-	-	-	-	-	-
Transporti dhe magazinimi	-	-	-	-	-	-	-	-	-
Akomodimi dhe shërbimi ushqimor	-	-	-	-	-	-	-	-	-
Informacioni dhe komunikacioni	-	-	-	-	-	-	-	-	-
Aktivitete financiare dhe të sigurimit	-	-	-	-	-	-	-	-	-
Aktivitete të pasurive të paluajtëshme	-	-	-	-	-	-	-	-	-
Aktivitete profesionale, shkencore dhe teknike	-	-	-	-	-	-	-	-	-
Shërbime administrative dhe mbështetëse	-	-	-	-	-	-	-	-	-
Administrimi publik dhe mbrojtja; Sigurimi social i detyrueshëm	-	-	-	-	-	-	-	-	-
Arsimi	-	-	-	-	-	-	-	-	-
Shëndetësia dhe aktivitete të punës sociale	-	-	-	-	-	-	-	-	-
Arte, argëtim dhe çlodhje	-	-	-	-	-	-	-	-	-
Aktivitete të tjera shërbimi	-	-	-	-	-	-	-	-	-
Aktivitetet të familjeve si punëdhënës; Aktivitete të prodhimit të mallrave e shërbimeve të pandryshueshme të familjeve për përdorimin e vet	-	-	-	-	-	-	-	-	-
Aktivitete të organizatave dhe organizmave ndërkombëtare	-	-	-	-	-	-	-	-	-
<b>Individë + Institucionet jo me qëllim fitimi që u shërbejnë individëve</b>	<b>445,616</b>	<b>361,701</b>	<b>790,774</b>	<b>345,062</b>	<b>398,975</b>	<b>1,202,730</b>	-	<b>423,145</b>	-
Hua konsumatore	74,997	28,452	115,919	36,595	53,847	122,973	-	74,831	-
Hua për blerje banesash	319,340	313,795	595,595	283,444	308,310	995,674	-	297,149	-
Hua të tjera	51,279	19,454	79,260	25,022	36,818	84,083	-	51,166	-
<b>Totali</b>	<b>1,028,306</b>	<b>408,433</b>	<b>921,628</b>	<b>492,500</b>	<b>419,499</b>	<b>1,452,147</b>	-	<b>513,360</b>	-

**KLASIFIKIMI I PORTOFOLIT TE KREDIVE SIPAS SEKTOREVE TE EKONOMISE (5)**

( 000/ lekë)	Rrethi Gramsh	Rrethi Librazhd	Rrethi Devoll	Rrethi Kuçovë	Rrethi Mallakastër	Rrethi Malësi e Madhe	Rrethi Delvinë	Rrethi Mirditë	Rrethi Laç
<b>Korporata jofinanciare private</b>	<b>633</b>	<b>12,812</b>	-	<b>31,781</b>	-	<b>3,927</b>	-	-	<b>587,146</b>
Bujqësia, Pyjet, Peshkimi	-	-	-	3,626	-	-	-	-	3,206
Industria nxjerrëse	-	-	-	-	-	-	-	-	-
Industria përpunuese	-	-	-	-	-	-	-	-	40,687
Energjia elektrike, furnizimi me gaz, avull dhe ajër i kondicionuar	-	-	-	-	-	-	-	-	-
Furnizimi me ujë, aktivitete të trajtimit dhe menaxhimit të mbeturinave, mbetjeve	-	-	-	-	-	-	-	-	-
Ndërtimi	-	6,119	-	-	-	-	-	-	1,109
Tregtia me shumicë dhe me pakicë; Riparimi i automjeteve dhe motoçikletave	-	1,667	-	-	-	-	-	-	542,144
Transporti dhe magazinimi	-	-	-	-	-	-	-	-	-
Akomodimi dhe shërbimi ushqimor	-	-	-	-	-	-	-	-	-
Informacioni dhe komunikacioni	-	-	-	-	-	-	-	-	-
Aktivitete financiare dhe të sigurimit	-	-	-	-	-	-	-	-	-
Aktivitete të pasurive të paluajtëshme	-	-	-	-	-	-	-	-	-
Aktivitete profesionale, shkencore dhe teknike	-	-	-	-	-	-	-	-	-
Shërbime administrative dhe mbështetëse	-	-	-	-	-	-	-	-	-
Administrimi publik dhe mbrojtja; Sigurimi social i detyrueshëm	-	-	-	-	-	-	-	-	-
Arsimi	-	-	-	-	-	-	-	-	-
Shëndetësia dhe aktivitete të punës sociale	-	-	-	-	-	-	-	-	-
Arte, argëtim dhe çlodhje	-	-	-	-	-	-	-	-	-
Aktivitete të tjera shërbimi	633	-	-	1,933	-	-	-	-	-
Aktivitetet të familjeve si punëdhënës; Aktivitete të prodhimit të mallrave e shërbimeve të pandryshueshme të familjeve për përdorimin e vet	-	5,025	-	26,222	-	3,927	-	-	-
Aktivitete të organizatave dhe organizmave ndërkombëtare	-	-	-	-	-	-	-	-	-

**KLASIFIKIMI I PORTOFOLIT TE KREDIVE SIPAS SEKTOREVE TE EKONOMISE (6)**

( 000/ lekë)	Rrethi Gramsh	Rrethi Librazhd	Rrethi Devoll	Rrethi Kuçovë	Rrethi Mallakastër	Rrethi Malësi e Madhe	Rrethi Delvinë	Rrethi Mirditë	Rrethi Laç
<b>Korporata jofinanciare publike</b>	-	-	-	-	-	-	-	-	-
Bujqësia, Pyjet, Peshkimi	-	-	-	-	-	-	-	-	-
Industria nxjerrëse	-	-	-	-	-	-	-	-	-
Industria përpunuese	-	-	-	-	-	-	-	-	-
Energjia elektrike, furnizimi me gaz, avull dhe ajër i kondicionuar	-	-	-	-	-	-	-	-	-
Furnizimi me ujë, aktivitete të trajtimit dhe menaxhimit të mbeturinave, mbetjeve	-	-	-	-	-	-	-	-	-
Ndërtimi	-	-	-	-	-	-	-	-	-
Tregtia me shumicë dhe me pakicë; Riparimi i automjeteve dhe motoçikletave	-	-	-	-	-	-	-	-	-
Transporti dhe magazinimi	-	-	-	-	-	-	-	-	-
Akomodimi dhe shërbimi ushqimor	-	-	-	-	-	-	-	-	-
Informacioni dhe komunikacioni	-	-	-	-	-	-	-	-	-
Aktivitete financiare dhe të sigurimit	-	-	-	-	-	-	-	-	-
Aktivitete të pasurive të paluajtshme	-	-	-	-	-	-	-	-	-
Aktivitete profesionale, shkencore dhe teknike	-	-	-	-	-	-	-	-	-
Shërbime administrative dhe mbështetëse	-	-	-	-	-	-	-	-	-
Administrimi publik dhe mbrojtja; Sigurimi social i detyrueshëm	-	-	-	-	-	-	-	-	-
Arsimi	-	-	-	-	-	-	-	-	-
Shëndetësia dhe aktivitete të punës sociale	-	-	-	-	-	-	-	-	-
Arte, argëtim dhe çlodhje	-	-	-	-	-	-	-	-	-
Aktivitete të tjera shërbimi	-	-	-	-	-	-	-	-	-
Aktivitetet të familjeve si punëdhënës; Aktivitete të prodhimit të mallrave e shërbimeve të pandryshueshme të familjeve për përdorimin e vet	-	-	-	-	-	-	-	-	-
Aktivitete të organizatave dhe organizmave ndërkombëtare	-	-	-	-	-	-	-	-	-
<b>Individë + Institucionet jo me qëllim fitimi që u shërbejnë individëve</b>	<b>5,366</b>	<b>232,587</b>	-	<b>79,417</b>	-	<b>98,690</b>	-	-	<b>213,156</b>
Hua konsumatore	2,498	28,498	-	11,397	-	21,892	-	-	35,787
Hua për blerje banesash	1,161	184,604	-	60,227	-	61,829	-	-	152,900
Hua të tjera	1,708	19,485	-	7,793	-	14,969	-	-	24,469
<b>Totali</b>	<b>5,999</b>	<b>245,399</b>	-	<b>111,198</b>	-	<b>102,617</b>	-	-	<b>800,302</b>

**KLASIFIKIMI I PORTOFOLIT TE KREDIVE SIPAS SEKTOREVE TE EKONOMISE (7)**

( 000/ lekë)	Rrethi Ballsh	Rrethi Bilisht	Rrethi Bulqizë	Rrethi Ersekë	Rrethi Has	Rrethi Koplik	Rrethi Krujë	Rrethi Peqin	Rrethi Pukë
<b>Korporata jofinanciare private</b>	-	35,941	-	-	-	5,882	331,210	30,277	-
Bujqësia, Pyjet, Peshkimi	-	25,822	-	-	-	1,502	989	11,573	-
Industria nxjerrëse	-	-	-	-	-	-	-	11,351	-
Industria përpunuese	-	-	-	-	-	-	3,771	-	-
Energjia elektrike, furnizimi me gaz, avull dhe ajër i kondicionuar	-	-	-	-	-	-	-	-	-
Furnizimi me ujë, aktivitete të trajtimit dhe menaxhimit të mbeturinave, mbetjeve	-	-	-	-	-	-	-	-	-
Ndërtimi	-	-	-	-	-	-	300,102	-	-
Tregtia me shumicë dhe me pakicë; Riparimi i automjeteve dhe motoçikletave	-	7,486	-	-	-	-	-	-	-
Transporti dhe magazinimi	-	-	-	-	-	-	-	4,882	-
Akomodimi dhe shërbimi ushqimor	-	2,632	-	-	-	-	3,539	-	-
Informacioni dhe komunikacioni	-	-	-	-	-	-	-	-	-
Aktivitete financiare dhe të sigurimit	-	-	-	-	-	-	-	-	-
Aktivitete të pasurive të paluajtëshme	-	-	-	-	-	-	-	-	-
Aktivitete profesionale, shkencore dhe teknike	-	-	-	-	-	-	-	-	-
Shërbime administrative dhe mbështetëse	-	-	-	-	-	-	-	-	-
Administrimi publik dhe mbrojtja; Sigurimi social i detyrueshëm	-	-	-	-	-	-	-	-	-
Arsimi	-	-	-	-	-	-	-	-	-
Shëndetësia dhe aktivitete të punës sociale	-	-	-	-	-	-	-	-	-
Arte, argëtim dhe çlodhje	-	-	-	-	-	-	-	-	-
Aktivitete të tjera shërbimi	-	-	-	-	-	3,398	17,562	-	-
Aktivitetet të familjeve si punëdhënës; Aktivitete të prodhimit të mallrave e shërbimeve të pandryshueshme të familjeve për përdorimin e vet	-	-	-	-	-	982	5,246	2,471	-
Aktivitete të organizatave dhe organizmave ndërkombëtare	-	-	-	-	-	-	-	-	-



**KLASIFIKIMI I PORTOFOLIT TE KREDIVE SIPAS SEKTOREVE TE EKONOMISE (8)**

( 000/ lekë)	Rrethi Ballsh	Rrethi Bilisht	Rrethi Bulqizë	Rrethi Ersekë	Rrethi Has	Rrethi Kopluk	Rrethi Krujë	Rrethi Peqin	Rrethi Pukë
<b>Korporata jofinanciare publike</b>	-	-	-	-	-	-	-	-	-
Bujqësia, Pyjet, Peshkimi	-	-	-	-	-	-	-	-	-
Industria nxjerrëse	-	-	-	-	-	-	-	-	-
Industria përpunuese	-	-	-	-	-	-	-	-	-
Energjia elektrike, furnizimi me gaz, avull dhe ajër i kondicionuar	-	-	-	-	-	-	-	-	-
Furnizimi me ujë, aktivitete të trajtimit dhe menaxhimit të mbeturinave, mbetjeve	-	-	-	-	-	-	-	-	-
Ndërtimi	-	-	-	-	-	-	-	-	-
Tregtia me shumicë dhe me pakicë; Riparimi i automjeteve dhe motoçikletave	-	-	-	-	-	-	-	-	-
Transporti dhe magazinimi	-	-	-	-	-	-	-	-	-
Akomodimi dhe shërbimi ushqimor	-	-	-	-	-	-	-	-	-
Informacioni dhe komunikacioni	-	-	-	-	-	-	-	-	-
Aktivitete financiare dhe të sigurimit	-	-	-	-	-	-	-	-	-
Aktivitete të pasurive të paluajtëshme	-	-	-	-	-	-	-	-	-
Aktivitete profesionale, shkencore dhe teknike	-	-	-	-	-	-	-	-	-
Shërbime administrative dhe mbështetëse	-	-	-	-	-	-	-	-	-
Administrimi publik dhe mbrojtja; Sigurimi social i detyrueshëm	-	-	-	-	-	-	-	-	-
Arsimi	-	-	-	-	-	-	-	-	-
Shëndetësia dhe aktivitete të punës sociale	-	-	-	-	-	-	-	-	-
Arte, argëtim dhe çlodhje	-	-	-	-	-	-	-	-	-
Aktivitete të tjera shërbimi	-	-	-	-	-	-	-	-	-
Aktivitetet të familjeve si punëdhënës; Aktivitete të prodhimit të mallrave e shërbimeve të pandryshueshme të familjeve për përdorimin e vet	-	-	-	-	-	-	-	-	-
Aktivitete të organizatave dhe organizmave ndërkombëtare	-	-	-	-	-	-	-	-	-
<b>Individë + Institucionet jo me qëllim fitimi që u shërbejnë individëve</b>	-	<b>82,734</b>	-	-	-	<b>73,918</b>	<b>480,150</b>	<b>290,864</b>	-
Hua konsumatore	-	10,052	-	-	-	20,609	73,645	69,140	-
Hua për blerje banesash	-	65,809	-	-	-	39,217	356,150	174,449	-
Hua të tjera	-	6,873	-	-	-	14,092	50,355	47,275	-
<b>Totali</b>	-	<b>118,674</b>	-	-	-	<b>79,800</b>	<b>811,360</b>	<b>321,140</b>	-

### KLASIFIKIMI I PORTOFOLIT TE KREDIVE SIPAS SEKTOREVE TE EKONOMISE (9)

( 000/ lekë)	Rrethi Skrapar	Rrethi Tepelenë	Rrethi Tropojë	TOTALI
<b>Korporata jofinanciare private</b>	-	-	-	<b>36,464,134</b>
Bujqësia, Pyjet, Peshkimi	-	-	-	356,914
Industria nxjerrëse	-	-	-	85,826
Industria përpunuese	-	-	-	7,009,009
Energjia elektrike, furnizimi me gaz, avull dhe ajër i kondicionuar	-	-	-	6,551,822
Furnizimi me ujë, aktivitete të trajtimit dhe menaxhimit të mbeturinave, mbetjeve	-	-	-	-
Ndërtimi	-	-	-	4,954,179
Tregtia me shumicë dhe me pakicë; Riparimi i automjeteve dhe motoçikletave	-	-	-	10,784,137
Transporti dhe magazinimi	-	-	-	327,582
Akomodimi dhe shërbimi ushqimor	-	-	-	779,085
Informacioni dhe komunikacioni	-	-	-	-
Aktivitete financiare dhe të sigurimit	-	-	-	-
Aktivitete të pasurive të paluajtëshme	-	-	-	332,278
Aktivitete profesionale, shkencore dhe teknike	-	-	-	-
Shërbime administrative dhe mbështetëse	-	-	-	-
Administrimi publik dhe mbrojtja; Sigurimi social i detyrueshëm	-	-	-	4,857
Arsimi	-	-	-	203,878
Shëndetësia dhe aktivitete të punës sociale	-	-	-	92,754
Arte, argëtim dhe çlodhje	-	-	-	-
Aktivitete të tjera shërbimi	-	-	-	2,647,051
Aktivitetet të familjeve si punëdhënës; Aktivitete të prodhimit të mallrave e shërbimeve të pandryshueshme të familjeve për përdorimin e vet	-	-	-	2,334,762
Aktivitete të organizatave dhe organizmave ndërkombëtare	-	-	-	-

**KLASIFIKIMI I PORTOFOLIT TE KREDIVE SIPAS SEKTOREVE TE EKONOMISE (10)**

( 000/ lekë)	Rrethi Skrapar	Rrethi Tepelenë	Rrethi Tropojë	TOTALI
<b>Korporata jofinanciare publike</b>	-	-	-	<b>6,688,173</b>
Bujqësia, Pyjet, Peshkimi	-	-	-	-
Industria nxjerrëse	-	-	-	-
Industria përpunuese	-	-	-	-
Energjia elektrike, furnizimi me gaz, avull dhe ajër i kondicionuar	-	-	-	<b>6,453,068</b>
Furnizimi me ujë, aktivitete të trajtimit dhe menaxhimit të mbeturinave, mbetjeve	-	-	-	-
Ndërtimi	-	-	-	-
Tregtia me shumicë dhe me pakicë; Riparimi i automjeteve dhe motoçikletave	-	-	-	-
Transporti dhe magazinimi	-	-	-	<b>235,105</b>
Akomodimi dhe shërbimi ushqimor	-	-	-	-
Informacioni dhe komunikacioni	-	-	-	-
Aktivitete financiare dhe të sigurimit	-	-	-	-
Aktivitete të pasurive të paluajtëshme	-	-	-	-
Aktivitete profesionale, shkencore dhe teknike	-	-	-	-
Shërbime administrative dhe mbështetëse	-	-	-	-
Administrimi publik dhe mbrojtja; Sigurimi social i detyrueshëm	-	-	-	-
Arsimi	-	-	-	-
Shëndetësia dhe aktivitete të punës sociale	-	-	-	-
Arte, argëtim dhe çlodhje	-	-	-	-
Aktivitete të tjera shërbimi	-	-	-	-
Aktivitetet të familjeve si punëdhënës; Aktivitete të prodhimit të mallrave e shërbimeve të pandryshueshme të familjeve për përdorimin e vet	-	-	-	-
Aktivitete të organizatave dhe organizmave ndërkombëtare	-	-	-	-
<b>Individë + Institucionet jo me qëllim fitimi që u shërbejnë individëve</b>	-	-	-	<b>32,261,048</b>
Hua konsumatore	-	-	-	<b>4,699,549</b>
Hua për blerje banesash	-	-	-	<b>24,348,163</b>
Hua të tjera	-	-	-	<b>3,213,336</b>
<b>Totali</b>	-	-	-	<b>75,413,355</b>

### Kredite qe u ka kaluar afati & kredite me probleme sipas sektorit te ekonomise (000/leke)

Kredite qe u ka kaluar afati & me probleme sipas sektorit te ekonomise	Teprica e kredise	Fondet rezerve
Bujqësia, Pyjet, Peshkimi	88,592	6,845
Industria nxjerrëse	6,218	6,218
Industria përpunuese	2,765,152	1,390,595
Energjia elektrike, furnizimi me gaz, avull dhe ajër i kondicionuar	31,995	5,294
Ndërtimi	1,571,734	559,902
Tregtia me shumicë dhe me pakicë; Riparimi i automjeteve dhe motoçikletave	5,429,701	3,227,270
Transporti dhe magazinimi	279,718	18,356
Akomodimi dhe shërbimi ushqimor	194,141	83,655
Aktivite financiare dhe të sigurimit	95,862	959
Arsimi	62,790	62,790
Shëndetësia dhe aktivitete të punës sociale	8,698	1,802
Aktivite të tjera shërbimi	626,555	418,312
Aktivitetet të familjeve si punëdhënës; Aktivite të prodhimit të mallrave e shërbimeve të pandryshueshme të familjeve për përdorimin e vet	140,953	73,655
Kredi Konsumatore	2,258,170	799,711
Kredi per Blerje Banesash	3,815,003	676,585
<b>Total</b>	<b>17,375,282</b>	<b>7,331,949</b>

### Kredite qe u ka kaluar afati & kredite me probleme sipas shperndarjes gjeografike (000/leke)

Rrethi	Teprica e kredise	Fondet rezerve
BERAT	253,641	55,763
DURRES	941,763	359,362
ELBASAN	1,911,283	743,791
FIER	551,686	119,987
FUSHE_KRUJE	195,825	40,024
GJIROKASTER	258,323	133,376
KAVAJE	105,521	14,761
KORCE	123,410	36,081
KUKES	122,112	29,915
LEZHE	1,033,919	434,792
LIBRAZHD	29,626	3,944
LUSHNJE	354,818	241,612
PESHKOPI	49,255	15,600
POGRADEC	64,434	7,127
SARANDE	205,134	52,773
SHKODER	842,095	245,491
TIRANE	9,800,645	4,630,974
VLORE	531,792	166,575
<b>TOTAL</b>	<b>17,375,282</b>	<b>7,331,948</b>

### FONDET REZERVË TË KRIJUARA NGA BANKA

( 000/ lekë)	Teprica në fillim	Shtimi i provigjoneve	Rimarrje provigjone	Kreditë e fshira gjatë periudhës	Korrigjime të tjera gjatë periudhës	Teprica në fund
FR për zhvlerësimin e bonove të përshtatshme për rifinancim me Bankën Qendrore	-	-	-	-	-	-
FR për llog për t'u arkëtuar nga bankat, inst.e kreditit e inst.tjera fin me status të dyshimtë	-	-	-	-	-	-
FR për mbulimin e humbjeve nga huatë nënstandard	832,048	515,675	669,542	-	5,728	672,453
FR për mbulimin e humbjeve nga huatë e dyshimta	2,081,492	810,942	733,012	-	(15,775)	2,175,198
FR për mbulimin e humbjeve nga huatë e humbura	6,224,219	1,289,725	1,202,970	-	54,167	6,256,807
FR mbulimin e humbjeve nga llogarite për t'u arkëtuar prej Qeverisë Shqiptare e org tjera publike me status të dyshimtë	-	-	-	-	-	-
FR për llogaritë për t'u arkëtuar të klientëve në status të dyshimtë përveç huave	-	-	-	-	-	-
FR për të mbuluar zhvlerësimin	261,844	2,513,985	1,651,624	-	(565)	1,124,771
FR për të mbuluar zhvlerësimin	-	-	-	-	-	-
FR për të mbuluar zhvlerësimin	5,651	735,807	421,161	-	(3,109)	323,406
FR për zhvlerësimin e mjeteve të tjera	201,147	46,317	-	-	(83,332)	330,795
FR për zhvlerësimin	-	-	-	-	-	-
FR për zhvlerësimin	-	-	-	-	-	-
FR për amortizimin e mjeteve të qëndrueshme	-	-	-	-	-	-
FR për rreziqe e shpenzime	1,427,242	558,377	564,603	-	3,174	1,417,842
FR specifike të tjera	115,370	-	-	-	(3,479)	118,849
<b>Totali</b>	<b>11,149,013</b>	<b>6,470,827</b>	<b>5,242,911</b>	<b>-</b>	<b>(43,192)</b>	<b>12,420,120</b>

## Tabela 7: Rreziku i kredisë: Informacion për portofolin e kredisë sipas metodës standarde

### Informacion cilësor (a)

Klasifikimi i ekspozimeve të librit të bankës, kryhet bazuar në Rregulloren Nr.48 “Për raportin e mjaftueshmërisë së kapitalit”. Në tabelën e mëposhtme, janë dhënë klasat e ekspozimeve, sipas rrezikut që ato hasin, metodën që përdoret nga Banka për llogaritjet e kërkesës për kapital si dhe emrat e insitucioneve të vlerësimit të jashtëm të kredisë:

Klasat e ekspozimeve sipas llojit te rrezikut	Metoda e Zbatuar	ECAI i Përdorur
I. Rreziku i Kredisë		
A. Klasat e ekspozimit		
Ekspozime ose ekspozime të mundshme ndaj qeverive qendrore ose bankave qendrore	Metoda Standarde	Moody’s; Fitch; S&P; JCR
Ekspozime ose ekspozime të mundshme ndaj qeverive rajonale ose autoriteteve lokale	Metoda Standarde	Moody’s; Fitch; S&P; JCR
Ekspozime ose ekspozime të mundshme ndaj organeve administrative dhe ndërmarrjeve jo tregtare	Metoda Standarde	Moody’s; Fitch; S&P; JCR
Ekspozime ose ekspozime të mundshme ndaj bankave shumëpalëshe të zhvillimit		Moody’s; Fitch; S&P; JCR
Ekspozime ose ekspozime të mundshme ndaj organizatave ndërkombëtare		Moody’s; Fitch; S&P; JCR
Ekspozime ose ekspozime të mundshme ndaj insitucioneve të mbikëqyrura	Metoda Standarde	Moody’s; Fitch; S&P; JCR
Ekspozime ose ekspozime të mundshme ndaj shoqërive tregtare (korporatave)	Metoda Standarde	Moody’s; Fitch; S&P; JCR
Ekspozime ose ekspozime të mundshme ndaj portofoleve me pakicë (retail)	Metoda Standarde	-
Ekspozime ose ekspozime të mundshme të siguruara me kolateral pasuri të paluajtshme	Metoda Standarde	-
Ekspozime (kredi) me probleme	Metoda Standarde	-
Ekspozime ndaj kategorive të klasifikuara me rrezik të lartë	Metoda Standarde	-
Ekspozime në formën e obligacioneve të garantuara		Moody’s; Fitch; S&P; JCR
Ekspozime në pozicione të krijuara nga titullzimi (securitization)		Moody’s; Fitch; S&P
Ekspozime në formën e titujve të sipërmarrjeve të investimeve kolektive SIK		Moody’s; Fitch; S&P
Zëra të tjerë.		-
B. Teknikat e zbutjes se rrezikut te kredise		
- Mbrojtja e financuar e kredise	Metoda gjithëpërfshirëse	-
C. Rreziku i kredisë së kundërpartisë		
- Kontrata per normat e interesit	Metoda e ekspozimit origjinal	-
- Kontrata për këmbimet valutore dhe kontratat që kanë lidhje me arin	Metoda e ekspozimit origjinal	-
- Kontrata te ngjashme me 45apit sipër që kanë lidhje me tregues ose indekse të tjerë reference	Metoda mark-to-market	-

II. Rreziku i Tregut	Metoda e Zbatuar	ECAI i Përdorur
A. Aktiviteti në librin e tregtueshëm		
- Rreziku i pozicionit		
i) Rreziku kapital për titujt e borxhit	Sipas rregullores	Moody's; Fitch; S&P; JCR
ii) Rreziku kapital për titujt e kapitalit dhe derivativët mbi titujt e kapitalit	Sipas rregullores	-
iii) Rreziku i përgjithshëm për titujt e borxhit	Metoda bazuar mbi maturitet	Na
iv) Rreziku i përgjithshëm për titujt e kapitalit dhe derivativët mbi titujt e kapitalit	Sipas rregullores	-
- Rreziku i përqendrimit	Sipas rregullores	-
B. Të gjitha pozicionet e bankës		
- Rreziku i kursit të këmbimit		
i) Pozicioni spot dhe forward	Sipas rregullores	Na
ii) Pozicionet valutore aktuale në sipërmarrjet e investimeve kolektive	Na	Na
iii) Pozicioni në opsione	Na	Na
- Rreziku i pozicioneve në mallra	Na	Na
- Rreziku i shlyerjes	Sipas rregullores	Na
III. Rreziku Operacional	<b>Metoda e Zbatuar</b>	
Rreziku Operacional	Metoda e treguesit të thjeshtë	Na

Banka llogarit kërkesen për kapital për rrezikun e kredisë bazuar në Rregulloren Nr. 48, datë 31.07.2013 “Për raportin e mjaftueshmërisë së kapitalit”. Vlerësimi i kërkesës për kapital për rrezikun e kredisë llogaritet sipas metodës standarde të përcaktuar në këtë rregullore. Banka pasi klasifikon çdo ekspozim të zërave, brenda dhe jashtë bilancit, llogarit klasat e ekspozimit pas zbritjes së fondeve kapital për mbulimin e humbjeve dhe në bazë të peshës së rrezikut të seciles klasë ekspozimi përcaktohet dhe kërkesa për kapital për rrezikun e kredisë. Bazë për përcaktimin e ekspozimeve sipas klasave të përcaktuara në rregullore, janë tipi i kredisë, qëllimi i financimit me kredi, lloji i pronës lënë si kolateral për sigurimin e kredisë, si dhe pronësia e kolateralit. Për Dhjetor 2016, Banka ka llogaritur kërkesen për kapital për rrezikun e kredisë sipas tabelës me poshtë:

Klasat e ekspozimeve per Rrezikun e Kredise (000/leke)	Totali i Aktiveve me rrezik (perpara faktoreve të konvertimit dhe ponderimeve)	Ekspozimet e Ponderuara me Rrezik
Ekspozime ose ekspozime të mundshme ndaj qeverive qendrore ose bankave qendrore	134,936,301	18,686,210
Ekspozime ose ekspozime të mundshme ndaj bankave shumepaleshe te zhvillimit	1,454,290	727,145
Ekspozime ose ekspozime të mundshme ndaj insitucioneve te mbikqyrura	106,495,967	86,615,788
Ekspozime ose ekspozime të mundshme ndaj organizatave ndërkombëtare	-	-
Ekspozime ose ekspozime të mundshme ndaj qeverive rajonale ose autoriteteve lokale	587,273	117,455
Ekspozime ose ekspozime të mundshme ndaj organeve administrative dhe ndërmarrjeve jo tregtare	6,388,959	662,108
Ekspozime ose ekspozime të mundshme ndaj shoqërive tregtare (korporatave)	36,745,040	31,082,585
Ekspozime ose ekspozime të mundshme ndaj portofoleve me pakicë (retail)	25,681,411	15,220,248
Ekspozime ose ekspozime të mundshme të siguruara me kolateral pasuri të paluajtshme	36,384,268	20,290,741
Ekspozime (kredi) me probleme	4,715,443	4,861,981
Ekspozime në formën e obligacioneve të garantuara	-	-
Ekspozime në formën e titujve të sipërmarrjeve të investimeve kolektive SIK	-	-
Ekspozime ndaj kategorive të klasifikuara me rrezik të lartë	25,926,379	38,889,568
Ekspozime ne zera te tjere	15,628,044	12,290,326
<b>Totali (*)</b>	<b>394,943,375</b>	<b>229,444,155</b>

(\*) Totali i tabelës së mësipërme nuk kuadron me totalin e Rrezikut të Kredisë - Asetet e Ponderuara me Rrezik (fq13) sepse në tabelën më lart nuk janë përfshirë zerat: “Ekspozime Titullzimi” dhe “Rreziku i Kunderpartisë”.

### **Tabela 8: Teknikat e zbutjes së rrezikut**

Banka llogarit vlerën e ekspozimit, në rastet kur ky ekspozim është subjekt i mbrojtjes së financiar të kredisë, duke konsideruar teknikat e zbutjes së rrezikut të kredisë, dhe më specifikisht - mbrojtjen e financiar të kredisë, në përputhje me kreun IV të rregullores Nr. 48, datë 31.07.2013 “Për raportin e mjaftueshmërisë së kapitalit”. Për qëllime të llogaritjes së shumave të ekspozimeve të ponderuara me rrezikun, për rrezikun e kredisë, gjatë zbatimit të metodës gjithëpërfshirëse të kolateralit financiar Banka merr në konsideratë mospërputhjet midis maturitetit të ekspozimit dhe atij të kolateralit financiar, mospërputhjen e monedhave si dhe rregullojnë luhatshmerinë e vlerës së kolateralit, me rezultatet e mëposhtme:



Klasat e ekspozimeve per Rrezikun e Kredise dhe Kunderpartise (000/leke)	Totali i Aktiveve me rrezik (perpara faktoreve të konvertimit dhe ponderimeve)	Metodat e zbutjes së rrezikut të kredisë: Mbrojtja e financuar e kredisë, Metoda gjithëpërfshirëse e kolateralit financiar	Vlera e ekspozimit total pas aplikimit te metodave te zbutjes se rrezikut te kredisë
Ekspozime ose ekspozime të mundshme ndaj qeverive qendrore ose bankave qendrore	134,936,301		134,936,301
Ekspozime ose ekspozime të mundshme ndaj bankave shumepaleshe te zhvillimit	1,454,290		1,454,290
Ekspozime ose ekspozime të mundshme ndaj insitucioneve te mbikqyrura	106,495,967	44,786	106,451,181
Ekspozime ose ekspozime të mundshme ndaj qeverive rajonale ose autoriteteve lokale	587,273		587,273
Ekspozime ose ekspozime të mundshme ndaj organeve administrative dhe ndërmarrjeve jo tregtare	6,388,959	3,078,083	3,310,876
Ekspozime ose ekspozime të mundshme ndaj shoqërive tregtare (korporatave)	36,745,040	564,490	36,180,551
Ekspozime ose ekspozime të mundshme ndaj portofoleve me pakicë (retail)	25,681,411	1,302,067	24,379,344
Ekspozime ose ekspozime të mundshme të siguruara me kolateral pasuri të paluajtshme	36,384,268	293,448	36,090,820
Ekspozime (kredi) me probleme	4,715,443	7,229	4,708,213
Ekspozime ndaj kategorive të klasifikuara me rrezik të lartë	25,926,379		25,926,379
Ekspozime ne zera te tjere	15,628,044		15,628,044
<b>Totali</b>	<b>394,943,375</b>	<b>5,290,103</b>	<b>389,653,272</b>

### Tabela 9: Rreziku i kredisë së kundërpartisë

Banka, për të mbrojtur disa aspekte të aktivitetit me luhatshmëri të lartë dhe realizimin e fitimeve, ka investuar në tre tipe instrumentesh derivative mbi banak (OTC). Specifikisht këto instrumente janë:

- i- Swap-et e monedhës;
- ii- Kontrata të së ardhmes që kanë të bëjnë me titujt ose indekset në tituj;
- iii- Kontrata financiare të diferencave.

Këto instrumenta administrohen sipas përcaktimeve në Rregulloren Nr. 48, datë 31.07.2013, “Për raportin e mjaftueshmërisë së kapitalit”, kreu VI Rreziku i kredisë së kundërpartisë. Sipas kësaj rregulloreje, vlera e ekspozimit të këtyre instrumentave llogaritet duket përdorur dy metodat si më poshtë:

- a) Metodën e ekspozimit original për swap-et e monedhës;
- b) Metodën e market-to-market për kontratat e së ardhmes mbi indekset në tituj dhe kontrata financiare të diferencave (CFD).

Në tabelën e mëposhtme, janë paraqitur vlerat e kërkesës për kapital për secilën prej klasave të aktiveve, të cilat mbartin rrezik kredie të kundërpartisë:

<b>Rreziku i Kundërpartisë (000/leke)</b>	<b>31 Dhjetor 2016</b>
<b>Klasat e Ekspozimeve</b>	<b>Ekspozimet e Ponderuara me Rrezik</b>
Ekspozime me Institucionet e Mbikqyrura	59,720
Kërkesa për Kapital për Rrezikun e Kunderpartise	<b>59,720</b>

### Tabela 10: Titullzimi

Banka ka hartuar politikë të qartë për mënyrën e tregtimit, monitorimit, kontrollit dhe politikat kontabël për operacionet e titullzimit. Aktualisht, BKT është e ekspozuar në një operacion titullzimi, ku është në rolin e investitorit në një skemë titullzimi.

<b>I. Rreziku i Kredisë (000/leke)</b>	<b>ECAI i Njohur</b>
<b>A. Klasat e ekspozimit</b>	
Ekspozime në pozicione të krijuara nga titullzimi (securitization)	Moody's; Fitch; S&P
- Emek Asset Fund	Na

Në tabelën e mëposhtme, janë dhënë ekspozimet që ka Banka në Titullzim:

<b>Ekspozimi ne Titullzim 31.12.2016 (000/leke)</b>	<b>Ekspozimi Total</b>
Ekspozimi Total	4,394,199
Kërkesa për kapital ne Titullzim	<b>105,461</b>

### Tabela 11: Rreziqet e tregut: Informacion i përgjithshëm

Vlerësimi i kërkesës për kapital për rrezikut e tregut llogaritet bazuar në Rregulloren Nr. 48, datë 31.07.2013, “Për raportin e mjaftueshmërisë së kapitalit”, kreu VII Rreziku i tregut. Në përputhje me rregulloren dhe bazuar në strukturën e librit të bankës dhe librit të tregtueshëm, Banka llogarit kërkesën për kapital për rrezikun e tregut si shumë të:

- a) Kërkesës për kapital për aktivitetin në librin e tregtueshëm, nëse plotësohen kriteret sipas shënimit më poshtë:
  - i. Kërkesën për kapital për rreziqet e pozicionit;
  - ii. Kërkesën për kapital për rrezikun e përqendrimit.

- b) Kërkesës për kapital rregullator për të gjitha pozicionet e bankës (pozicione në librin e tregtueshëm dhe pozicione në librat e bankës), e cila përfshin:
- i. Kërkesën për kapital për rrezikun e kursit të këmbimit;
  - ii. Kërkesën për kapital për rrezikun e shlyerjes.

*Shënim: Banka llogarit kërkesë për kapital për aktivitetin në librin e tregtueshëm, siç specifikohet në kreun III të rregullores, në rast se plotësohen kushtet e mëposhtme:*

- a) Gjatë dy gjashtëmujorëve të fundit, raporti i vlerës mesatare kontabël të librit të tregtueshëm ndaj totalit të aktivitetit nuk është më i lartë se 5%. Në asnjë kohë ky raport nuk është më i lartë se 6%;
- b) Gjatë dy gjashtëmujorëve të fundit, vlera mesatare kontabël e librit të tregtueshëm nuk është më e lartë se 15 milionë euro. Në asnjë kohë kjo vlerë nuk është më e lartë se 20 milionë Euro.

Rreziqet e Tregut (000/leke)	31.12.2016	
	Kërkesa për kapital	Ekspozimi i ponderuar me rrezik (Kërkesa për kapital *12.5)
Shuma e ekspozimeve të ponderuara me rrezik për rreziqet e tregut	858,424	10,730,305
Shuma e ekspozimit me rrezik për rrezikun e shlyerjes	-	-
Rreziku i shlyerjes në librin e bankës	-	-
Rreziku i shlyerjes në librin e tregtueshëm	-	-
Shuma e ekspozimit me rrezik për rrezikun e pozicionit, kursit të këmbimit dhe mallrave (SA)	858,424	10,730,305
Rreziku i pozicionit të titujve të borxhit	-	-
Rreziku i pozicionit të instrumentave të kapitalit	-	-
Rreziku i kursit të këmbimit	858,424	10,730,305
Rreziku i investimeve në mallra	-	-

## Tabela 12: Rreziku operacional

Vlerësimi i kërkesës për kapital për rrezikut operacional llogaritet bazuar në Rregulloren Nr. 48, datë 31.07.2013, “Për raportin e mjaftueshmërisë së kapitalit”, kreut VIII Rreziku operacional, sipas metodës së treguesit bazik të përcaktuar në këtë rregullore. Sipas kësaj metode, kërkesa për kapital llogaritet si mesatarja e tre viteve të fundit të të ardhurës neto, sipas çdo periudhe raportuese. Kërkesa për kapital për vitin 2016 është bazuar në të ardhurën neto të viteve 2014, 2013 dhe 2012 dhe një koeficienti  $\alpha$  prej 15%.

Rreziku Operacional (000/leke)	31.12.2016	
	Kërkesa për kapital	Ekspozimi i ponderuar me rrezik (Kërkesa për kapital *12.5)
Shuma e ekspozimit të ponderuar me rrezik për rrezikun operacional	806,593	10,082,415
Metoda e Treguesit Bazik (BIA)	806,593	10,082,415

## Tabela 13: Ekspozimet në instrumenta të kapitalit: informacion mbi pozicionet e përfshira në librin e bankës

N/A

## Tabela 14: Rreziku i normës së interesit në librin e bankës

Banka ka ndërtuar sistemin e menaxhimit të rrezikut të normës së interesit bazuar në Udhëzimin Nr. 33, datë 30.04.2013, “Mbi administrimin e rrezikut të normës së interesit në librin e bankës”, në politikën e miratuar së brendëshmi mbi “Menaxhimin e rrezikut të tregut” si dhe praktikat me të mira nderkombetare, Udhëzimi i Komitetit të Basel, Qershor 2004. Politika e menaxhimit të rrezikut të tregut përcakton autoritetet dhe funksionet e përfshira në procesin e menaxhimit të normës së interesit, duke specifikuar gjithashtu ndarjen dhe pavarësinë midis funksioneve të biznesit, operacionale dhe të monitorimit e kontrollit. Politika është aprovuar dhe rishikohet periodikisht nga Këshilli Drejtues.

Burimet kryesore të lidhura me rrezikun e normës së interesit vlerësohen:

- i- rreziku i riçmimit;
- ii- rreziku i kurbës së kthimit (*yield*);

- iii- rreziku bazë, dhe
- iv- rreziku i opsioneve.

Ndryshimi i normave të interesit mund të ndikojë në të ardhurat e bankës dhe në vlerën ekonomike të aktiveve dhe pasiveve të bankës. Me qëllim matjen e efektit të një ndryshimi të mundshëm të normave të interesit në të ardhurat e bankës, llogaritet vlera e ekspozimit të bankës ndaj rrezikut të normës së interesit, duke zbatuar kriteret dhe supozimet si më poshtë:

- a) Analizohen në mënyrë specifike ato monedha të cilat përbëjnë të paktën 5% të totalit të aktivitetit, pra ALL, EUR dhe USD. Monedhat e tjera analizohen në mënyrë të agreguar;
- b) Në analizë konsiderohen aktivet dhe pasivet, brenda dhe jashtë bilancit, që janë të ndjeshme ndaj normës së interesit;
- c) Aktivitetet dhe pasivet e ndjeshme ndaj normës së interesit shpërndahen në intervale kohore bazuar në afatin e maturimit për aktivet dhe pasivet që kanë një normë fikse interesi dhe sipas datës së rriçmimit për ato që kanë një normë të ndryshueshme interesi. Për disa nga zërat më të rëndësishëm të aktiveve ose pasiveve që nuk përfshihen në dy kategoritë e mësipërme, shpërndarja bëhet si më poshtë:
  - a. Rezerva e detyrueshme në Lek pranë Bankës së Shqipërisë raportohet në intervalin kohor “deri në 1 muaj”, ndërsa rezerva e detyrueshme në monedhë të huaj konsiderohet si pozicion jo i ndjeshëm ndaj rrezikut të normës së interesit;
  - b. Llogaritë rrjedhëse dhe depozitat pa afat, në pasiv të bilancit, shpërndahen si më poshtë:
    - a) 25% e llogarive rrjedhëse dhe depozitave pa afat raportohen në intervalin kohor “at sight” (menjëherë/pa afat);
    - b) Pjesa tjetër, 75% shpërndahen në mënyrë proporcionale me numrin e muajve që përmbajnë intervalet kohore nga “deri në 1 muaj” në “4-5 vjet”;
  - c. Kreditë me problem raportohen në intervalin kohor “2-3 vjet”.
- d) Ndjeshmëria e të gjithë pozicioneve në librin e bankës ndaj luhatshmerisë së normave të interesit vlerësohet duke zbatuar një *shock* të normës së interesit prej 200 pikësh bazë në kohëzgjatjen e modifikuar të çdo intervali kohor.

Analiza e ndryshimit të ekspozimit në librin e bankës me qëllim të matjes së rrezikut të normës së interesit kryhet dhe raportohet në baza tremujore.

Rreziku i Normës së Interesit – Ndryshimi i Vlerës së Ekspozimit (000/leke)	Totali i pozicioneve të ponderuara
Pozicionet e ponderuara neto ne monedhen ALL– (FIR+VIR)	532,139
Pozicionet e ponderuara neto ne monedhen USD - (FIR+VIR)	714,675
Pozicionet e ponderuara neto ne monedhen EUR - (FIR+VIR)	(1,013,559)
Pozicionet e ponderuara neto ne monedhat e tjera (GBP, CAD, AUD, CHF, TRY) - (FIR+VIR)	142,243
Ndryshimi ne vleren e ekspozimit	375,497
Kapitali rregullator	41,197,571
(Ndryshimi ne vleren e ekspozimit / kapitali rregullator) * 100	<b>0.91%</b>

### Tabela 15: Rreziku likuiditetit

Banka ka ndërtuar sistemin e menaxhimit të rrezikut të likuiditeti bazuar në Rregulloren Nr. 71, datë 14.10.2009, “Për administrimin e rrezikut të likuiditetit” dhe në politikën e miratuar së brendëshmi mbi “Menaxhimin e rrezikut të likuiditetit”. Politika e menaxhimit të rrezikut të likuiditetit përcakton autoritetet dhe funksionet e përfshira në procesin e menaxhimit të likuiditetit, duke specifikuar gjithashtu ndarjen dhe pavarësinë midis funksioneve të biznesit, operationale dhe të monitorimit e kontrollit. Politika është aprovuar dhe rishikohet periodikisht nga Këshilli Drejtues dhe përgjegjësia i përket Komitetit të Aktiveve dhe Detyrimeve (ALCO).

Situata e likuiditeti monitorohet në baza ditore duke kontrolluar nivelin e aktiveve likuide ndaj pasiveve që maturohen për 12 muaj, si dhe ecurinë e flukseve (kumulative) hyrëse dhe dalëse, sipas supozimeve të përcaktuara së brendëshmi. Supozimet e brendshme të bankës marrin në konsiderate afatet kontraktuale të zërave të bilancit, sjelljen historike të klientëve të bankës në lidhje me shlyerjen e detyrimeve dhe rinovimin e depozitave dhe mundësinë e letrave më vlerë për tu konvertuar apo për të gjeneruar likuiditet.

#### Norma e Likuiditetit\_Dhjetor 2016

Aktivet Likuide - Pasivet Afatshkurtra (000/leke)	ALL	Monedha te huaja	Totali (në ALL)
Totali i Aktiveve Likuide	<b>60,418,392</b>	<b>31,828,889</b>	<b>92,247,281</b>
Totali i Pasiveve Afatshkurtra me afat te mbetur maturimi deri ne 1 vit	<b>121,551,061</b>	<b>154,434,416</b>	<b>275,985,477</b>
Ratio e Likuiditetit (në %)	49.71%	20.61%	33.42%
Limiti i lejuar	15.00%	15.00%	20.00%

**AKTIVET SIPAS MATURIMIT TË MBETUR**

( 000/ lekë)	Deri 7	7 dite - 30 dite	1 muaj- 3 muaj	3 muaj - 6 muaj	6 muaj - 12 muaj	1 - 5 vite	> 5 vjet	TOTALI
<b>VEPRIME ME THESARIN DHE NDËRBANKARE</b>	<b>20,297,913</b>	<b>37,533,675</b>	<b>9,744,694</b>	<b>24,771,284</b>	<b>19,861,627</b>	<b>12,686,363</b>	<b>2,333</b>	<b>124,897,889</b>
Arka	4,863,849	-	-	-	-	-	-	4,863,849
Llogari rrjedhëse në bankën qendrore	4,272,228	-	-	-	-	-	-	4,272,228
Rezerva të detyruara	-	21,490,954	-	-	-	-	-	21,490,954
Depozita në bankën qendrore	-	-	-	-	-	-	-	-
Hua për bankën qendrore	-	-	-	-	-	-	-	-
Llogari të pakthyer në bankën qendrore	-	-	-	-	-	-	-	-
Llogari të tjera në bankën qendrore	-	-	-	-	-	-	-	-
Bono thesari	2,506,754	57,647	4,806,315	6,017,618	4,545,233	-	-	17,933,568
Bono të tjera të pranueshme për refinancim me bankën qendrore	-	-	-	-	-	-	-	-
Llogari rrjedhëse në institucione financiare	-	12,076,827	-	-	-	-	-	12,076,827
Depozita në institucione financiare	8,634,577	1,017,507	586,303	181,349	-	67,643	-	10,487,379
Hua për institucione financiare	20,504	2,368,040	4,352,076	18,572,317	14,969,736	12,618,720	2,333	52,903,726
Llog. të tjera në institucione financiare	-	522,701	-	-	346,657	-	-	869,358
Të dyshimta	-	-	-	-	-	-	-	-
<b>VEPRIMET ME KLIENTËT</b>	<b>4,448,661</b>	<b>2,339,948</b>	<b>5,165,099</b>	<b>5,268,950</b>	<b>28,569,321</b>	<b>57,264,767</b>	<b>24,618,863</b>	<b>127,675,609</b>
Hua standarde dhe paradhënie për klientët	464,096	1,870,730	4,837,530	4,739,192	26,801,045	50,326,251	21,514,378	110,553,222
Hua dhe paradhënie të pakthyer në afat për klientët	14,393	68,967	-	-	-	-	-	83,360
Hua në ndjekje	116,946	43,645	80,837	98,043	253,172	1,198,822	1,443,629	3,235,094
Hua nënstandarde	121,657	34,195	86,741	120,839	345,415	2,004,661	584,768	3,298,276
Hua të dyshimta	1,118,856	21,728	40,864	117,740	244,851	2,149,098	555,713	4,248,851
Hua të humbura	2,612,713	300,683	119,127	193,136	924,838	1,585,935	520,375	6,256,807
Llogari rrjedhëse të klientëve	-	-	-	-	-	-	-	-
Llogari të tjera të klientëve	-	-	-	-	-	-	-	-
Llogari për t'u arkëtuar të klientëve në status të dyshimtë të ndryshme nga huatë	-	-	-	-	-	-	-	-
<b>VEPRIME ME ADMINISTRATËN PUBLIKE</b>	<b>120</b>	<b>8,464</b>	<b>6,443</b>	<b>13,322</b>	<b>26,561</b>	<b>332,142</b>	<b>200,220</b>	<b>587,273</b>
Llogari rrjedhëse	-	-	-	-	-	-	-	-



BANKA KOMBETARE TREGTARE

Kredi	120	8,464	6,443	13,322	26,561	332,142	200,220	587,273
Llogari të pakthyera në afat	-	-	-	-	-	-	-	-
Llogari për t'u arkëtuar me status të dyshimtë	-	-	-	-	-	-	-	-
Llogari të tjera	-	-	-	-	-	-	-	-
<b>TRANSAKSIONE TË LETRAVE ME VLERË</b>	<b>355,635</b>	<b>1,555,098</b>	<b>9,142,829</b>	<b>11,685,274</b>	<b>15,358,711</b>	<b>76,943,449</b>	<b>17,596,402</b>	<b>132,637,398</b>
Letra me vlerë me të ardhura fikse	355,635	1,555,098	9,142,829	11,685,274	11,807,894	76,943,449	17,596,402	129,086,580
Letra me vlerë me të ardhura të ndryshueshme	-	-	-	-	3,550,818	-	-	3,550,818
Letra me vlerë të blera sipas marrëveshjes së rishitjes repo	-	-	-	-	-	-	-	-
Të tjera	-	-	-	-	-	-	-	-
<b>MJETE TË TJERA</b>	<b>-</b>	<b>1,570,590</b>	<b>-</b>	<b>-</b>	<b>3,332,951</b>	<b>-</b>	<b>-</b>	<b>4,903,541</b>
<b>VEPRIMET SI AGJENT</b>	<b>-</b>	<b>-</b>	<b>-</b>	<b>-</b>	<b>-</b>	<b>-</b>	<b>-</b>	<b>-</b>
<b>LLOGARITË E MARRËDHËNIEVE</b>	<b>-</b>	<b>(0)</b>	<b>-</b>	<b>-</b>	<b>-</b>	<b>-</b>	<b>-</b>	<b>(0)</b>
<b>TË TJERA</b>	<b>-</b>	<b>553,979</b>	<b>-</b>	<b>-</b>	<b>-</b>	<b>-</b>	<b>-</b>	<b>553,979</b>
<b>MJETE TË QËNDRUESHME</b>	<b>-</b>	<b>-</b>	<b>-</b>	<b>-</b>	<b>-</b>	<b>737,961</b>	<b>2,066,269</b>	<b>2,804,230</b>
Interesa pjesëmarrës dhe filiale	-	-	-	-	-	-	162,222	162,222
Mjete të qëndrueshme të tjera	-	-	-	-	-	737,961	1,904,047	2,642,008
<b>Totali i aktivit</b>	<b>25,102,328</b>	<b>43,561,754</b>	<b>24,059,065</b>	<b>41,738,830</b>	<b>67,149,171</b>	<b>147,964,682</b>	<b>44,484,088</b>	<b>394,059,918</b>

#### PASIVET SIPAS MATURIMIT TË MBETUR

( 000/ lekë)	Deri 7	7 dite - 30 dite	1 muaj - 3 muaj	3 muaj - 6 muaj	6 muaj - 12 muaj	1 - 5 vite	> 5 vjet	TOTALI
<b>VEPRIMET ME INSTITUCIONET FINANCIARE</b>	<b>22,638,405</b>	<b>1,937,320</b>	<b>3,325,769</b>	<b>174,618</b>	<b>393,519</b>	<b>798,533</b>	<b>-</b>	<b>29,268,165</b>
Llogari rrjedhëse të bankës qendrore	-	-	-	-	-	-	-	-
Depozita të marra nga banka qendrore	-	-	-	-	-	-	-	-
Huamarrje nga banka qendrore	-	-	-	-	-	-	-	-
Llogari të tjera me bankën qendrore	-	-	-	-	-	-	-	-
Bono thesari të shitura sipas marrëveshjes së riblerjes repo	15,316,652	1,267,264	2,932,966	-	-	-	-	19,516,881
Bono të tjera të shitura sipas marrëveshjes së riblerjes repo	-	-	-	-	-	-	-	-
Llogari rrjedhëse të institucioneve financiare	360,107	-	-	-	-	-	-	360,107
Depozita të marra nga institucionet financiare	6,961,646	670,056	119,612	51,398	-	-	-	7,802,713





BANKA KOMBËTARE TREGTARE

Huamarrje nga institucionet financiare	-	-	273,192	123,221	393,519	798,533	-	1,588,465
Llogari të tjera të institucioneve financiare	-	-	-	-	-	-	-	-
<b>VEPRIME ME KLIJENTËT</b>	<b>91,802,138</b>	<b>20,397,707</b>	<b>30,944,507</b>	<b>31,594,692</b>	<b>86,248,628</b>	<b>34,719,558</b>	<b>3,817,501</b>	<b>299,524,731</b>
Llogari rrjedhëse	67,470,616	-	-	-	-	-	-	67,470,616
Llogari depozitash pa afat	12,609,416	-	-	-	-	-	-	12,609,416
Llogari depozitash me afat	5,988,115	20,397,139	30,886,667	31,590,762	86,227,968	34,411,763	3,717,711	213,220,125
Llogari të tjera të klientëve	5,733,991	568	57,840	3,930	20,660	307,795	99,790	6,224,574
<b>VEPRIME ME ADMINISTRATËN PUBLIKE</b>	<b>1,442,270</b>	-	-	-	-	-	-	<b>1,442,270</b>
Llogari rrjedhëse	842,231	-	-	-	-	-	-	842,231
Llogari depozitash pa afat	-	-	-	-	-	-	-	-
Llogari depozitash me afat	600,039	-	-	-	-	-	-	600,039
Hua të marra nga administratat publike	-	-	-	-	-	-	-	-
Llogari të tjera të administratave publike	-	-	-	-	-	-	-	-
<b>VEPRIME ME LETRAT ME VLERË</b>	<b>668,896</b>	-	<b>5,554,590</b>	-	-	-	-	<b>6,223,486</b>
Borxhe të përfaqësuara nga letrat me vlerë	-	-	-	-	-	-	-	-
Letra me vlerë të shitura sipas marrëveshjes së riblerjes repo	668,896	-	5,554,590	-	-	-	-	6,223,486
Të tjera	-	-	-	-	-	-	-	-
<b>DETYRIME TË TJERA</b>	-	<b>1,001,105</b>	-	-	-	-	-	<b>1,001,105</b>
<b>VEPRIMET SI AGJENT</b>	<b>598,866</b>	-	-	-	-	-	-	<b>598,866</b>
<b>LLOGARI MARRËDHËNIESH</b>	-	-	-	-	-	-	-	-
<b>TË TJERA</b>	-	<b>164,518</b>	-	-	-	-	-	<b>164,518</b>
<b>BURIMET E PËRHERSHME</b>	<b>7,940</b>	<b>27,087</b>	<b>61,138</b>	<b>73,007</b>	<b>353,836</b>	<b>629,870</b>	<b>43,800,471</b>	<b>44,953,348</b>
Fonde rezervë	-	-	-	-	-	-	-	-
Borxh i varur	7,940	27,087	61,138	64,785	353,836	629,870	392,036	1,536,691
Kapitali i paguar (dhe diferenca e rivlerësimit)	-	-	-	8,222	-	-	3,380,750	3,388,972
Primet e aksioneve	-	-	-	-	-	-	32,042,500	32,042,500
Rezervat	-	-	-	-	-	-	-	-
Fitimet e pashpërndara	-	-	-	-	-	-	-	-
Fitimi i vitit në vazhdim	-	-	-	-	-	-	726,545	726,545
<b>Totali i pasivit</b>	<b>117,158,515</b>	<b>23,527,737</b>	<b>39,886,004</b>	<b>31,842,317</b>	<b>86,995,983</b>	<b>36,147,961</b>	<b>47,617,972</b>	<b>383,176,489</b>

## **Tabela 16: Depozita ekuivalente e kapitalit të degës së bankës së huaj**

N/A

## **Tabela 17: Matja dhe kontrolli i kufijve të rrezikut të degës së bankës së huaj**

N/A

## **Tabela 18: Politikat e shpërblimit**

### **Informacion cilesor (a):**

- i- Komiteti i Personelit te Bankes kryen funksionin e Komitetit te Shperblimit Anetaret e Komiteti i Personelit emerohen nga Bordi i Drejtoreve. Anetaret kane mandat të pacaktuar.  
Perberja e Komitetit të Personelit:
  - 1- Drejtori i Pergjithshem – Kryetar i Komitetit
  - 2- Drejtori i Grupit te Bankingut Tregtar dhe Korporatave – Anetar
  - 3- Drejtori i Grupit te Bankingut Individual – Anetar
  - 4- Drejtuesi i Departamentit te Burimeve Njerezore - AnetarNjesia raportuese dhe zbatuese e Vendimeve të Komitetit te Personelit eshte Departamenti i Burimeve Njerezore.
  
- ii- Politika e shperblimit te bankes ka qellim, te shperbleje dhe te motivoje financiarisht punonjesit e bankes dhe duke ofruar nje pakete pagese sa me kompetitive duke inkurajuar arritjen e rezultateve sa me te larta dhe te qendrueshme. Te lidh objektivat personale me ato të kompanise dhe te ul riskun e personelit sipas parimeve te Qeverisjes se Korporates.  
Politika e shperblimit aplikohet per të gjithë punonjesit pavaresisht linjave dhe fushave punes.
- iii- Te gjitha linjat kane riskun e punes se tyre, i cili eshte ne raport të drejte me autoritetin dhe pergjegjesite qe ato mbulojne, datë 31 Dhjetor 2016.
  - Linja e Biznesit ka 313 punonjës
  - Linja e Operacioneve ka 447 punonjës
  - Linja e Auditit ka 30 punonjës
  - Linja e Riskut ka 45 punonjës
  - Linja e IT ka 44 punonjës
  - Linja e Burimeve Njerëzore ka 9 punonjës
  - Linja e Stafit Suport 53 punonjës
  - Drejtuesit Ekzekutivë janë 8 punonjës.

### **Informacion cilesor (b):**

- i- Objektivat i politikës se shperblimit synojne motivim financiar të punonjesve mbeshtetur mbi parimin e barazize/drejtësisë te vlerësuar sipas sipas kritereve te merita/performaca, pergjegjesia/funksioni, eksperiencia/qendrueshmeria, nivelin profesional/edukimi, nivelin e riskut dhe konkurrenca e tregut.

- ii- Nuk ka pasur ndryshim te politikave te shperblimeve gjate kesaj periudhe.
- iii- Banka ka siguruar procedurat standarde dhe efektshmerine e politikave të shperblimeve dhe kompensimit ne teresi te cilat bejne diferencimin ne perpjesetim te drejte per linjat e punonjesve qe kane mbartin risk me te larte ne pune me qellim motivimin e tyre sa me madh.

**Informacion sasior (c):**

- i- Banka merr ne konsiderate dhe ben perpjekjet maksimale per evitimin e riskut gjate procesit te zbatimit te mases se shperblimit duke zbatuar rigorozisht parimet e drejtesise/barazize ne trajtimin e punonjesve, aplikimin standard dhe te njetrajtshem te kriterëve te vendosura per shperblim, informimin e barabarte te te gjithë punonjesve per politikat dhe procedurat qe lidhen me shperblimin dhe transparencen ne zbatim.
- ii- Masat kryesore te perdorura nga Banka per te vleresuar efektshmerine e politikave te shperblimit dhe vleresimin e riskut jane rezultatet e detajuara te sondazheve/pyetesoreve te kryera periodikisht per te gjithë punonjesit mbi keto politika te cilat jane mates i riskut, dhe te cilat vleresojne riskun e brendshem jo vetem per shperblimet por edhe per polikat e kompensimit financiar dhe te benefiteve ne teresi.  
Ne lidhje me matjen e riskut të jashtem, Banka merr pjese ne survey zyrtare vjetor, organizuar nga Shoqata e Bankave per tregun bankar ne lidhje me kompensimet dhe benefitet.

**Informacion sasior (d):**

- i- Matesit kryesore te performances per banken dhe per punonjesit jane:  
Treguesit financiare, pjesa e tregut sipas produkteve dhe ne teresi, performance e punonjesit, njesive, pergjegjesia/funksioni, eksperiencia/qendrueshmeria, niveli professional/edukimi.
- ii- Mesatarja e treguesit shperblime vjetore/pagen baze vjetore = 16%.
- iii- Kontrolli kufizues i politikës se shperblimeve.

**Informacion sasior (e):**

Banka aplikon Politiken e Planit të Investimit per stafin e nivelin drejtues, e cila parashikon e investimin (ngurtesimin) 2 vjecar te vleres se bonusit te performances per kete segment me norme atraktive interesi. Punonjesi perfiton principalin+interesin e investimit pas maturimit 2 vjecar ne baze të performances se qendrueshme dhe vazhdimit te punes ne banke.

Gjithashtu pershtatja e politikës se pagave dhe shperblimeve ne periudhe afatgjate lidhet kriteret e performances se banks, indeksin e cmimeve të konsumit dhe performances individuale dhe konkurrenca brenda tregut bankar.

### Informacion sasior (f):

Format e shperblimeve të punonjesve sipas elementeve te ndryshueshem te kriterëve janë si me poshte:

- 1- Shperblimet individuale – kriter performance e matshme ne realizimin e trageteve per produkte dhe sherbime.
- 2- Shperblimet per njesite – kriter performance e e matshme e treguesve të njesise per produkte dhe sherbime.
- 3- Shperblimet per projekte – kriter realizimi ne kohe i projekteve dhe perfitueshmeria e tyre.
- 4- Shperblimet per Stafin Drejtues – kriter performance individuale, e njesise dhe banks.

### Informacion sasior (g):

Gjate vitit 2016 janë zhvilluar 10 mbledhje të Komitetit të Personelit. Anetaret e Komitetit të personelit duke qene punonjes te BKT, per pjesmarrjen e tyre ne kete komitet nuk trajtohen me pagese te vecante.

### Tabela 19: Format dhe elementët e shpërblimit për Këshillin Drejtues dhe drejtuesit ekzekutivë

Vlera totale e agreguar e pagesave dhe shperblimeve per Keshillin Drejtues dhe drejtuesit ekzekutive eshte bere ne “cash” dhe perfshihet tek zeri i shpenzimeve te personelit. Detajet janë si me poshte (ne USD):

	<b>Per periudhen deri me 30 Dhjetor 2016</b>	<b>Per periudhen deri me 30 Dhjetor 2015</b>
Keshilli Drejtues	114,014	114,323
Drejtuesit ekzekutive	2,843,827	2,779,429
	<b>2,957,841</b>	<b>2,893,752</b>

### Tabela 20: Politikat kontabel

#### Baza e përgatitjes

Pasqyrat e konsoliduara financiare janë të shprehura në Lek, të rrumbullakosura në mijëshen më të afërt, nëse nuk është shënuar ndryshe dhe janë përgatitur mbi bazën e kostos historike, përveç se për letrat me vlerë të vendosjes, të cilat llogariten me vlerën e tregut.

Parimet kontabël të zbatuara nga Banka, janë të njëjta me ato të përdorura në përgatitjen e pasqyrave të konsoliduara financiare për vitin e mbyllur më 31 dhjetor 2015.

### **(i) Filialet**

Konsolidimi i një filiali fillon nga momenti kur Banka merr kontrollin mbi filialin dhe ndalon kur Banka humb kontrollin e filialit. Të ardhurat dhe shpenzimet e një filiali, të blerë apo shitur gjatë vitit përfshihen në pasqyrën e konsoliduar të të ardhurave dhe shpenzimeve nga data kur Banka mer kontrollin deri në datën kur Banka humbet kontrollin mbi njësinë.

Pasqyrat financiare të konsoliduara janë përgatitur duke përdorur politika kontabël të njëjta për transaksione të njëjta dhe ngjarje të tjera në rrethana të ngjashme.

### **(ii) Transaksionet e eliminuara gjatë konsolidimit**

Të gjitha aktivet dhe detyrimet, kapitali, të ardhurat, shpenzimet dhe flukset e parave (përveç fitimeve dhe humbjeve nga transaksionet në monedhë të huaj) të lidhura me transaksionet ndërmjet anëtarëve të Grupit janë eliminuar plotësisht në konsolidim. Humbjet e porealizuara janë eliminuar në të njëjtën mënyrë si fitimet e porealizuara, por deri në masën që nuk ka evidencë për humbje të vlerës.

#### **Transaksionet në monedhë të huaj**

Transaksionet në monedhë të huaj janë kthyer me kursin e këmbimit në datën kur është kryer transaksioni. Aktivet dhe pasivet monetare, të shprehura në monedhë të huaj, të cilat kontabilizohen me koston historike në datën e transaksionit, janë këmbyer sipas kursit të këmbimit në datën e raportimit. Aktivet dhe pasivet jo monetare, të shprehura në monedhë të huaj, në vlerën e tyre historike, jepen me kursin e këmbimit në datën kur është bërë transaksioni. Diferencat që rrjedhin nga ndryshimi i kursit të këmbimit të valutave të aktiveve e pasiveve monetare janë treguar në pasqyrën e të ardhurave tek “Fitimi (humbja) nga rivlerësimi i valutave, neto”.

Kapitali i paguar është trajtuar si një zë monetar dhe është rivlerësuar në përputhje me parimin e shpjeguar më sipër. Sipas rregullores së Bankës së Shqipërisë, kapitali në monedhë të huaj duhet të paraqitet në bilanc i konvertuar me kursin e këmbimit në datën e transaksionit dhe një “rezervë rivlerësimi” e krijuar në kapitalin e aksionarëve që përfaqëson diferencën në Lek ndërmjet kursit të fundit të periudhës me kursin historik që përdoret për të regjistruar kapitalin e paguar në monedhë të huaj.

#### **Arka dhe llogaritë me Bankën Qendrore**

Arka dhe llogaritë me Bankën Qendrore përfshijnë kartëmonedha dhe monedha në arkë dhe gjendje të pakushtëzuara në bankat qendrore, subjekt i një rreziku jo domethënës ndaj ndryshimeve në vlerën e tyre të drejtë, dhe përdoren nga Banka në administrimin e angazhimeve afatshkurtra. Arka dhe llogaritë me Bankën Qendrore mbahen në pasqyrën e bilancit të konsoliduar me kosto të amortizuar.

#### **Depozita dhe llogaritë me bankat**

Depozitat dhe llogaritë me bankat përfshijnë depozita ndërbankare dhe zëra që janë në procesin e arkëtimit.

#### **Bonot e thesarit**

Bonot e thesarit janë klasifikuar në dy kategori si aktive të vendosjes ose deri në maturim dhe regjistrohen fillimisht me kosto plus interesin e përlllogaritur. Bonot e thesarit janë klasifikuar duke u bazuar në qëllimin dhe aftësinë e Bankës për t'i mbajtur deri në maturitet.

## Letrat me vlerë të vendosjes

Letrat me vlerë të vendosjes janë instrumente jo-derivative të cilat janë klasifikuar si të mbajtura për shitje. Letrat me vlerë të vendosjes regjistrohen në çmimin e tregut, me interesin e përlllogaritur për kuponat për t'u paguar. Çdo skonto ose prim i paguar mbi vlerën nominale në momentin e transferimit përlllogaritet deri në datën e pagesës së principalit të letrës me vlerë. Letrat me vlerë të vendosjes, pas regjistrimit të tyre fillestar rimaten me vlerën e tregut dhe humbjet që shkaktohen nga ndryshimi i vlerës së tregut të letrave të vendosjes përfshihen tek fitimi dhe humbja neto për periudhën përkatëse. Këto letra me vlerë konsiderohen si të vendosjes pasi Banka ka si qëllim shitjen e tyre përpara datës së maturimit.

## Letrat me vlerë të investimit

Letrat me vlerë të investimit që mbahen deri në maturim janë aktive financiare jo-derivative me pagesa fikse ose të përcaktuara dhe maturitet të përcaktuar, të cilat Banka ka synimin e qartë dhe aftësinë t'i mbajë deri në maturim, dhe të cilat nuk janë përcaktuar si me vlerë të drejtë nëpërmjet fitimit ose humbjes ose si të vlefshme për shitje. Investimet që mbahen deri në maturim mbahen me koston e amortizuar duke përdorur metodën e interesit efektiv, me interesin e përlllogaritur për kuponat për t'u paguar. Çdo skonto ose prim i paguar mbi vlerën nominale në momentin e blerjes përlllogaritet deri në datën e pagesës së principalit të letrës me vlerë.

## Huatë dhe paradhëniet për klientët

Huatë dhe paradhëniet për klientët raportohen mbi vlerën e tyre neto me provigjionin e humbjeve specifike nga huatë. Provigjionet krijohen në zbatim të rregullores Nr. 62 të Bankës së Shqipërisë "Për administrimin e rrezikut të kredisë nga bankat dhe degët e bankave të huaja" (Rregullorja rrezikut të kredisë) e miratuar me vendim të Këshillit Mbikëqyrës datë 14 shtator 2011 (ndryshuar për here të fundit me date 30 Mars 2016). Rregullorja kërkon që Banka të klasifikojë huatë e saj në gjashtë kategori rreziku.

"Kredi me probleme" – janë kreditë e klasifikuara në tre kategoritë e fundit të klasifikimit të kredive.

Provigjionimi i interesit për kategoritë Nenstandarde, Dyshimta dhe të Humbura është 100%

Për çdo kategori rreziku, janë zbatuar normat e mëposhtme të provigjioneve:

Lloji i huasë	Ditë vonese për overdraftet	Ditë vonese për huatë me afat	Norma e provigjionit
Standarde	0 ditë	0 ditë	1%
E pakthyer në afat	1-30 ditë	1-30 ditë	1%
Në ndjekje	31-60 ditë	31-90 ditë	5%
Nenstandarde	61-90 ditë	91-180 ditë	20%
E dyshimtë	91-180 ditë	181-365 ditë	50%
E humbur	Mbi 180 ditë	Mbi 365 ditë	100%

Provigjionet për humbje nga huatë për degën e Kosovës janë krijuar në bazë të Rregullës "Për administrimin e rrezikut të kredisë nga bankat dhe degët e bankave të huaja" (e ndryshuar), miratuar nga Banka Qendrore e Kosovës më 9 nëntor 2012. Normat minimale të provigjionit të aplikuara nga dega për çdo kategori janë të njëjta me ato të aplikuara në Shqipëri.

Huatë dhe paradhëniet për klientët raportohen mbi vlerën e tyre neto me provigjionin e humbjeve specifike nga huatë e klasifikuara si nënstandarde, të dyshimta dhe të humbura. Provigjionet e krijuara për humbje të mundshme nga huatë e klasifikuara si standarde, të pakthyerat në afat dhe në ndjekje janë regjistruar si provigjione statistikore në anën e detyrimeve të bilancit.

### **Të ardhurat dhe shpenzimet nga interesat**

Të ardhurat dhe shpenzimet nga interesi njihen në pasqyrën e të ardhurave dhe shpenzimeve në bazë të metodës së interesit efektiv. Norma e interesit efektiv është norma që skonton pagesat dhe arkëtimet e ardhshme monetare gjatë jetës së aktivitetit ose detyrimit financiar (ose kur është e përshtatshme një periudhë më e shkurtër) për t'i barazuar me vlerën kontabël të aktivitetit ose detyrimit financiar.

Për llogaritjen e normës efektive të interesit, Banka vlerëson flukset monetare të ardhshme duke marrë parasysh të gjitha kushtet kontraktuale të instrumentit financiar, por jo humbjet e ardhshme.

Llogaritja e normës së interesit efektiv përfshin të gjitha komisionet e paguara ose të marra të cilat janë një pjesë përbërëse e normës efektive të interesit. Kostot e transaksioneve janë kosto shtesë të lidhura drejtpërdrejt me blerjen ose emetimin e një aktivi apo detyrimi financiar.

### **Të ardhurat nga tarifat dhe komisionet**

Të ardhurat nga tarifat dhe komisionet rrjedhin nga shërbimet financiare që ofrohen nga Banka, si transferime fondesh, mbajtjen e llogarive, aktivitetet e huadhënies dhe të tregimit financiar.

Të ardhurat dhe shpenzimet nga tarifat dhe komisionet, të cilat janë pjesë përbërëse e normës së interesit efektiv në një aktiv ose detyrim financiar përfshihen në matjen e normës së interesit efektiv. Të ardhura tjera nga komisionet dhe tarifat njihen në momentin që ofrohen shërbimet e lidhura me to.

Shpenzime të tjera nga komisione dhe tarifa lidhen kryesisht me tarifa transaksionesh ose shërbimesh të cilat shpenzohen në momentin që shërbimet përfitohen.

### **Tatimi mbi fitimin**

Banka përcakton shumën e tatueshme në fund të vitit në përputhje me legjislacionin Shqiptar të tatimeve. Në 31 dhjetor të vitit 2015, tatimi mbi fitimin është i barabartë me 15% (2014: 15%) të fitimit të tatueshëm. Fitimi i tatueshëm llogaritet duke modifikuar fitimin para tatimit për zëra të caktuar të ardhurash dhe shpenzimesh në përputhje me legjislacionin shqiptar. Fitimi përpara tatimit bazohet mbi regjistrimet financiare të mbajtura nga Banka për qëllime rregullatore në përputhje me MRF dhe mund të ndryshojë ndjeshëm nga rezultati financiar i raportuar sipas Standardeve Ndërkombëtare të Raportimit Financiar ("SNRF"). Për më tepër, MRF nuk kërkon që Banka të masë dhe të regjistrojë aktivet dhe detyrimet e shtyra.

Në përcaktimin e shumës së tatimit të vitit Banka merr në konsideratë efektin e disa pozicioneve tatimore të pasigurta dhe nëse do ketë detyrime për tatime apo interesa shtesë. Banka beson se shpenzimet e saj të përlllogaritura për detyrime tatimore janë të përshtatshme për të gjithë vitet tatimore duke e bazuar vlerësimin e saj në shumë faktorë, përfshirë dhe interpretimin e legjislacionit tatimor dhe përvojat e mëparshme. Ky vlerësim mbështetet në vlerësime dhe supozime dhe mund të përfshijë disa gjykime për ngjarje të ardhshme. Informacione të reja që mund të bëhen të ditura, mund të bëjnë që Banka të ndryshojë vlerësimin e saj për përshtatshmërinë e detyrimeve tatimore ekzistuese; këto ndryshime do të ndikojnë shpenzimin tatimor në periudhën që bëhet përcaktimi.

## **Plani i pensionit**

Banka ka krijuar një fond për planin e pensionit (Programi Mbështetës për Stafin – ‘SSP’) i sponsorizuar tërësisht nga punëdhënësi në vitin 2002. Shuma që do të regjistrohej tek ky fond, vendosej në fillim të vitit në masën 5% të shpenzimeve vjetore të planifikuara për pagat e personelit. Gjatë vitit, shuma e përlogaritur regjistrohej tek pasqyra e të ardhurave dhe tek fondi në bazë mujore. Shumat që Banka i detyrohet punonjësve në bazë të planit të mësipërm do të rriten me të ardhura bruto nga interesi nga data që punonjësi largohet nga Banka deri në momentin e daljes në pension.

Shumat do t’u paguhen punonjësve vetëm kur ata arrijnë moshën e pensionit sipas ligjit shqiptar, në këste mujore të barabarta me një minimum prej 75% të pensionit të tyre shtetëror mujor derisa fondi i akumuluar për punonjësit konsumohet.

Bazuar në vendimin e Këshillit Drejtues, të hyrë në fuqi më 30 shtator 2010, Banka ka ndërprerë investimin në fondin SSP, duke e transformuar atë në Programin e Kreditimit të Qëndrueshmërisë së Stafit (‘SRCP’). Shuma e llogaritur për secilin punonjës përfitues nga SSP u ngurtësua në të njëjtën ditë. Shuma e ngurtësuar dhe interesi përkatës vjetor që do të gjenerohet nga investimi në të ardhmen në letra me vlerë të klasifikuara AAA deri në daljen në pension të punonjësit, do t’i shtohet fondit të investimit nga ana e Bankës.

## **Aktive të qëndrueshme dhe rregullim i ambienteve me qira**

Pronat dhe pajisjet janë të shprehura me kosto minus amortizimin e akumuluar, i cili është llogaritur me mënyrën lineare mbi jetën e përdorimit të vlerësuar për këto aktive.

Toka nuk amortizohet.

Amortizimi është llogaritur në përputhje me normat e mëposhtme:

Ndërtesa dhe rregullimi i ambienteve me qira	5%
Mjete transporti	20%
Pajisje dhe mobilim zyre	20%
Pajisje TI dhe elektronike	25%
Pajisje	20%

## **Veprimet spot të këmbimit valutor**

Banka gjatë aktivitetit normal të punës kryen veprime spot të këmbimit valutor, me data shlyerje pas një ose dy ditësh pas datës së transaksionit. Këto transaksione regjistrohen tek zërat jashtë bilancit në datën e transaksionit dhe njihen në datën e shlyerjes së transaksionit.