

**Banka Kombëtare Tregtare Sh.a., Tirana**

---

**Informacion sipas Rregullores “Për kërkesat minimale të publikimit të informacionit nga Bankat dhe degët e bankave të huaja”**

(Sipas Kërkesave të Rregullores Nr. 60, datë 29.08.2008, ndryshuar me vendimin nr.25, datë 01.04.2015, të Këshillit Mbikëqyrës të Bankës së Shqipërisë)

**Për periudhën e mbyllur më 31 Dhjetor 2017**

**PËRMBAJTJA:**

**Aneksi 1**

**Tabela 1: Informacion mbi aktivitetin kryesor, organizimin, drejtimin dhe kontrollin e bankave**

1. Informacion i përgjithshëm mbi bankën.
2. Informacion i përgjithshëm mbi degët e bankave të huaja
3. Informacion mbi strukturën e organizimit, të administrimit dhe të funksionimit të bankës duke përfshirë njësitë e saj funksionale dhe administrative, funksionet e tyre dhe marrëdhëniet raportuese dhe kontrolluese.
4. Informacion mbi aktivitetet e bankave.
5. Informacion mbi filialet e bankave dhe sipërmarrjet në të cilat bankat janë aksionere kryesore.
6. Informacion mbi sipërmarrjet mëmë dhe sipërmarrjet aksionere kryesore në banka
7. Informacion i degës së bankës së huaj lidhur me bankën-mëmë

**Aneksi 2**

**Tabela 2: Bilanci kontabël, pasqyra e të ardhurave dhe shpenzimeve dhe në veçanti tregues të rentabilitetit**

**Tabela 3: Struktura e kapitalit rregulator**

**Tabela 4: Mjaftueshmëria e Kapitalit**

**Tabela 5: Informacion i përgjithshëm cilësor për ekspozimin ndaj rreziqeve**

**Tabela 6: Rreziku i kredisë: Informacion i përgjithshëm**

**Tabela 7: Rreziku i kredisë: Informacion për portofolin e kredisë sipas metodës standard**

**Tabela 8: Teknikat e zbutjes së rrezikut**

**Tabela 9: Rreziku i kredisë së kundërpartisë**

**Tabela 10: Titullzimi**

**Tabela 11: Rreziqet e tregut: Informacion i përgjithshëm**

**Tabela 12: Rreziku operacional**

**Tabela 13: Ekspozimet në instrumenta të kapitalit: informacion mbi pozicionet e përfshira në librin e bankës**

**Tabela 14: Rreziku i normës së interesit në librin e bankës**

**Tabela 15: Rreziku i likuiditetit**

**Tabela 16: Depozita ekuivalente e kapitalit të degës së bankës së huaj**

**Tabela 17: Matja dhe kontrolli i kufijve të rrezikut të degës së bankës së huaj**

**Tabela 18: Politikat e shpërblimit**

**Tabela 19: Format dhe elementët e shpërblimit për Këshillin Drejtues dhe drejtuesit ekzekutivë**

**Tabela 20: Politikat kontabël**

---

Tiranë, më 31/12/2017

---

## Aneksi 1

**Tabela 1: Informacion mbi aktivitetin kryesor, organizimin, drejtimin dhe kontrollin e bankave**

### 1. Informacion i përgjithshëm mbi bankën

Banka Kombëtare Tregtare Sh.a. është një bankë tregtare me numër unik identifikimi (NUIS) J62001011Q, themeluar në datën 01/01/1993 e cila ofron një gamë të gjerë me shërbime të plota.

### INFORMACION I PËRGJITHSHËM MBI BANKËN

Emri Subjektit	Banka Kombetare Tregtare
Forma juridike	Shoqeri Aksionere
Adresa	Tirane_Bulevardi Zhan D'ark
Numri - NIPT	J62001011Q
Data e themelimit	01/01/1993
Shuma kapitalit te regjistruar	274,350,310 USD
Shuma kapitalit te paguar	274,350,310 USD
Numri i aksioneve të emetuara	22,214,600
Vlera nominale e aksionit	12.35 USD
Rritja e kapitalit gjate tremujorit	N/A
Numri i aksioneve te rritura gjate tremujorit	N/A
Vlera nominale e kapitalit te rritur gjate tremujorit	N/A

### PASQYRA E NDRYSHIMIT TË KAPITALIT AKSIONAR MË 31 DHJETOR 2017

( 000/ lekë)	Kapitali Aksionar	Rezerva ligjore	Rezerva rivlerësimit	Fitimi i pashpërndarë	Totali
Gjendja më 1 Janar 2017	27,840,620	-	4,201,880	7,684,663	39,727,163
Rritja Kapitalit Aksionar	3,058,398	-	-	(3,058,398)	-
Pagesë Dividenti	-	-	-	(3,768,000)	(3,768,000)
Fitimi Neto per periudhen	-	-	-	7,019,514	7,019,514
Fitimi i pashpërndarë nga operacionet e huaja, i rregulluar me kursin e fundit të vitit	-	-	-	(14,457)	(14,457)
Lëvizje në rezervën e rivlerësimit	-	-	(4,620,579)	-	(4,620,579)
Gjendja më 31 Dhjetor 2017	30,899,018	-	(418,699)	7,863,322	38,343,641

## INFORMACION MBI AKSIONERËT QË KANË PJESËMARRJE INFLUENCUESE

<b>Emri tregtar</b>	<b>Çalk Financial Services</b>
<b>Forma juridike</b>	<b>Shoqeri Aksionere</b>
<b>Adresa e regjistruar</b>	<b>Buyukdere Cad. No.163, 34394 – Zincirlikuyu, Istanbul-Turkey</b>
<b>Përqindjen e aksioneve me të drejta votimi</b>	<b>100%</b>

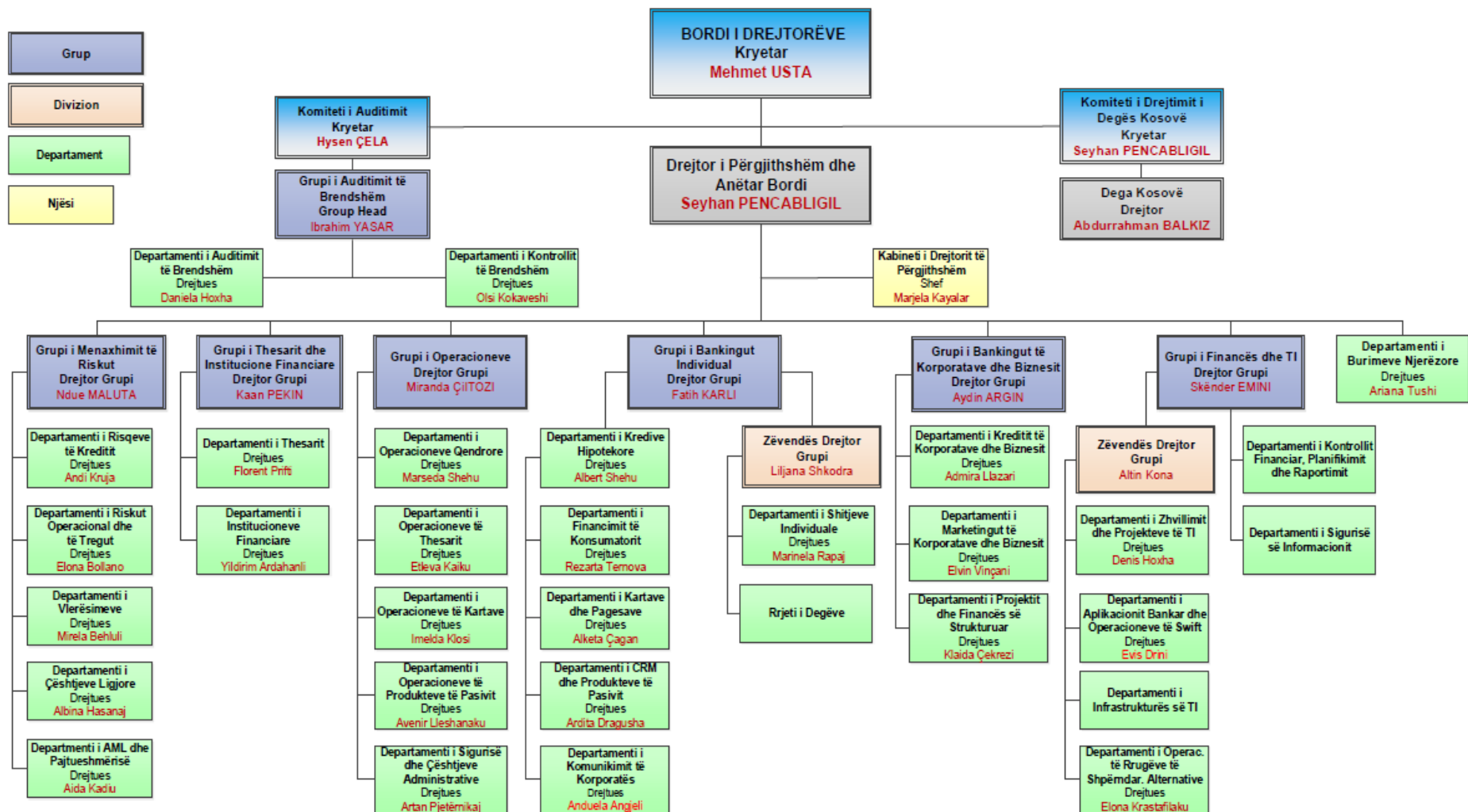
BKT është krijuar në formën aktuale ligjore më 30 dhjetor 1992, megjithëse dega e saj e parë është hapur në 30 nëntor 1925. BKT është subjekt i Ligjit nr. 8269 “Mbi Bankën e Shqipërisë” me dhjetor 1997 dhe i Ligjit nr. 9662 “Për Bankat në Republikën e Shqipërisë”, të datës 18 dhjetor 2006.

Në datën 29 Mars 2017, me Vendim të Aksionerëve, Banka rriti kapitalin me 3,058,399 mijë Lek (ekuivalenti në USD 24,350,309.75) dhe shpërndau dividendë në vlerën 3,768,000 mijë Lek (ekuivalenti në USD 30,000,000), duke përdorur një pjesë të fitimit të saj neto të vitit të mbyllur më 31 dhjetor 2016. Rritja e kapitalit dhe shpërndarja e dividendëve u konvertua në USD me kursin e këmbimit të publikuar nga Banka e Shqipërisë për datën 29 Mars 2017 (125.6 Lek për USD).

## 2. Informacion i përgjithshëm mbi degët e bankave të huaja

N/A

3. Informacion mbi strukturën e organizimit, të administrimit dhe të funksionimit të bankës, duke përfshirë njësitë e saj funksionale dhe administrative, funksionet e tyre dhe marrëdhëniet raportuese dhe kontrolluese



Drejtoria e Përgjithshme e BKT ndodhet në Tiranë. Aktualisht në Shqipëri, Banka zotëron një rrjet prej 65 degësh dhe 2 agjencish doganore. Njëzet e gjashtë prej degëve ndodhen në Tiranë dhe të tjerat në Durrës, Elbasan, Vlora, Shkodra, Fier, Pogradec, Korca, Bilisht, Gjirokastra, Delvina, Saranda, Orikum, Berat, Kucova, Lushnja, Librazhd, Peqin, Rrogozhina, Shkozë, Kavaja, Vora, Kamza, Fushe Kruja, Lac, Lezha, Rreshen, Kukës, Peshkopi, Bushat, Koplík, Gramsh dhe Skrapar, të ndjekura nga agjencitë doganore në Portin e Durrësit dhe Aeroportin e Rinasit.

Rrjeti në Kosovë përfshin 26 njësi. Shtatë njësi ndodhen në Prishtinë, ndërsa të tjerat janë të vendosura në Prizren, Peja, Gjiilan, Ferizaj, Mitrovica, Gjakova, Vushtrri, Fushe Kosova, Podujeva, Drenas, Rahovec, Viti dhe Lipjan, Dheu i Bardhe, Aeroporti i Prishtinës dhe Skenderaj.

Banka kishte 1,292 punonjës (2016: 1,311) në datën 31 Dhjetor 2017, nga të cilët 348 (2016: 362) i përkasin Degës së Kosovës.

Paqyirat financiare të konsoliduara përfshijnë Bankën dhe degën e saj në Kosovë (referuar së bashku në vazhdim si “Banka” ose “BKT”).

#### **4. Informacion mbi aktivitetet e bankës**

Banka Kombëtare Tregtare Sh.a., në përputhje me licencën e lëshuar nga Banka e Shqipërisë si dhe me kriteret e përcaktuara në Ligjin Bankar, mund të ushtrojë aktivitetet e mëposhtëme financiare:

- (1) Të gjitha format e kredihënies, duke përfshirë edhe kredinë konsumatore dhe hipotekare;
- (2) Qiraja Financiare;
- (3) Të gjitha shërbimet e pagesave dhe të transferimit të parave;
- (4) Ofrimin e garancive dhe marrjen e angazhimeve;
- (5) Tregtimin për llogari të saj ose për llogari të klientëve, qoftë dhe në një këmbim valutë, në një treg të vetëorganizuar (OTC) ose ndryshe, si më poshtë:

- i. Instrumente të tregut të parasë (çeqe, dëftesa, çertifikata depozitash etj.);
- ii. Këmbim valutë;
- iii. Produkte derivative (instrumente derivative), duke përfshirë, midis të tjerave, kontrata të së ardhmes (futures) dhe kontrata me opsione (options);
- iv. Instrumente të këmbimeve valutë dhe instrumente për vlerësimin e normës së interesit, duke përfshirë këtu produkte të tilla si marrëveshje *swap* dhe marrëveshje që përcaktojnë vlerën e interesit në të ardhmen (forward agreements);
- v. Letra me vlerë të transferueshme;
- vi. Instrumenta të tjerë të negociueshëm dhe aktive financiare, duke përfshirë veprimet me arin;
- vii. Pjesëmarrjen në emetimin e të gjitha llojeve të letrave me vlerë, duke përfshirë nënshkrimin dhe vendosjen si agjent (si publik, ashtu edhe privat) dhe kryerjen e shërbimeve lidhur me këto emetime;

- (6) Ofrimin e shërbimit të klasave të sigurimit;
- (7) Faktoring-un dhe financimin e transaksioneve tregtare;

(8) Ndërmjetësimin për transaksionet monetare të mëposhtme:

- i. Administrimin e aktiveve të tilla si administrimi i parave dhe i portofolit, administrimi i fondeve, marrja në kujdestari, shërbimet depozituese dhe të besimit;
- ii. Shërbimin për kompensimin dhe shlyerjen e pagesave të aktiveve financiare, duke përfshirë letrat me vlerë, produktet derivative dhe instrumente të tjera të negociueshme;
- iii. Sigurimin dhe transferimin e informacionit financiar si dhe përpunimin e të dhënave financiare e të programeve që kanë lidhje me të nga furnizuesit e shërbimeve të tjera financiare;

(9) Shërbimet këshilluese, ndërmjetësuese dhe shërbime të tjera ndihmëse për të gjitha veprimtaritë e listuara nga pika (1) deri në (9) këtu më sipër, duke përfshirë referencën e kredisë dhe të analizës, kërkimin dhe këshillimin në lidhje me investimet dhe portofolin si dhe këshillimin mbi blerjet e mbi strategjinë dhe ristrukturimin e shoqërive; kujdestar i letrave me vlerë të qeverisë.

(10) Emetimin dhe administrimin e instrumentave të pagesës (të tilla si kartat e kreditit dhe të debitit, çeqet e udhëtarit dhe çeqet bankare, kartat e pagesës dhe pagesat me celular) etj., përfshirë emetimin e parasë elektronike.

## **5. Informacion mbi filialet e bankave dhe sipërmarrjet në të cilat bankat janë aksionere kryesore**

### **Filialet**

Filialet janë njësi (degë) të kontrolluara nga Banka. Kontrolli ekziston kur Banka ka fuqi mbi një njësi ekonomike, është e ekspozuar, ose ka të drejta mbi përfitimet e ndryshueshme nga përfshirja e saj tek njësia, dhe ka aftësinë për të përdorur fuqinë e saj për të ndikuar në përfitimet e njësisë.

Në datën 03 shtator 2007, BKT hapi degën e saj të parë jashtë territorit të Republikës së Shqipërisë. Zyra Administrative e kësaj dege u hap në qytetin e Prishtinës, Kosovë.

### **Investime në filiale**

Investime në filiale në vlerën 159,486,820 Lek (2016: 162,221,908 Lek) përfaqëson kundrvlerën e investimit në shumën prej 1,199,600 Euro në kapitalin aksionar të kompanisë Albania Leasing Sh.a me normë pjesëmarrje 29.99%. Kompania është regjistruar ligjërisht në 2 gusht 2013. Në datën 21 prill 2014 kompania u licensua nga Banka e Shqipërisë e cila nisi aktivitetin e saj në qershor 2014.

## **6. Informacion mbi sipërmarrjet mëmë dhe sipërmarrjet aksionere kryesore në banka**

N/A

## **7. Informacion i degës së bankës së huaj lidhur me bankën-mëmë**

N/A

## Aneksi 2

**Tabela 2: Bilanci kontabël, pasqyra e të ardhurave dhe shpenzimeve dhe në veçanti tregues të rentabilitetit**

### AKTIVET

( 000/ lekë)	31 Dhjetor 2017	31 Dhjetor 2016
<b>VEPRIMET ME THESARIN DHE TRANSAKSIONET NDËRBANKARE</b>	<b>140,481,198</b>	<b>124,897,889</b>
Arka dhe Banka Qendrore	32,787,793	30,627,031
Bono thesari dhe bono të tjera të pranueshme për refinancim me Bankën Qendrore	21,151,918	17,933,568
Llogari rrjedhëse në bankat, institucionet e kreditit dhe institucionet e tjera financiare	7,634,545	12,076,827
Depozita me bankat, institucionet e kreditit dhe institucione të tjera financiare	24,425,133	10,487,379
Hua për bankat, institucionet e kreditit dhe institucionet e tjera financiare	53,890,571	52,903,726
Llogari të tjera me bankat, institucionet e kreditit dhe institucionet e tjera financiare	591,238	869,358
<b>VEPRIMET ME KLIENTËT</b>	<b>121,220,038</b>	<b>119,158,425</b>
Hua standarde dhe paradhënie për klientët	113,113,799	110,553,222
Hua dhe paradhënie të papaguara në afat për klientët	774,235	83,360
Hua dhe paradhënie në ndjekje	4,118,150	3,235,094
Hua nënstandarde, neto	2,181,909	2,625,823
Fonde rezervë për mbulimin e humbjeve nga huatë nënstandarde	(560,559)	(672,453)
Hua të dyshimta, neto	476,454	2,073,653
Fonde rezervë për mbulimin e humbjeve nga huatë e dyshimta	(482,919)	(2,175,198)
Hua të humbura, neto	-	-
Fonde rezervë për mbulimin e humbjeve nga huatë e humbura	(7,327,070)	(6,256,807)
Qeveria Shqiptare dhe administrata publike	554,949	587,273
<b>VEPRIME ME LETRAT ME VLERË</b>	<b>129,631,975</b>	<b>131,189,222</b>
Letra me vlerë me të ardhura fikse	126,810,239	127,961,810
Letra me vlerë me të ardhura të ndryshueshme	2,821,736	3,227,412
<b>MJETE DHE DETYRIME TË TJERA</b>	<b>6,623,688</b>	<b>5,126,725</b>
<b>MJETET E QËNDRUESHME DHE BURIMET E PËRHERSHME</b>	<b>4,824,134</b>	<b>2,804,230</b>
<b>TOTALI</b>	<b>402,781,033</b>	<b>383,176,489</b>

## PASIVET

( 000/ lekë)	31 Dhjetor 2017	31 Dhjetor 2016
<b>VEPRIMET E THESARIT DHE TRANSAKSIONET NDËRBANKARE</b>	<b>32,521,221</b>	<b>29,268,165</b>
Banka Qendrore	-	-
Bono thesari dhe bono të tjera të përshtatshme për rifinancim me Bankën Qendrore	27,392,009	19,516,881
Llogari rrjedhëse me bankat, institucionet e kreditit dhe institucionet e tjera financiare	41,823	360,107
Depozita nga bankat, institucionet e kreditit dhe institucionet e tjera financiare	4,302,140	7,802,713
Hua marrë nga bankat, institucionet e kreditit dhe institucionet e tjera financiare	785,248	1,588,465
<b>VEPRIMET ME KLIENTËT</b>	<b>318,623,618</b>	<b>300,967,001</b>
<b>QEVERIA SHQIPTARE DHE ADMINISTRATA PUBLIKE</b>	<b>1,518,238</b>	<b>1,442,270</b>
Detyrime ndaj klientëve për llogaritë rrjedhëse dhe depozitat	310,506,209	293,300,157
Llogari të tjera të klientëve	6,599,170	6,224,574
<b>VEPRIME ME LETRAT ME VLERË</b>	<b>5,664,516</b>	<b>6,223,486</b>
Letra me vlerë të blera dhe të shitura sipas marrëveshjes së riblerjes	5,664,516	6,223,486
<b>MJETE DHE DETYRIME TË TJERA</b>	<b>2,695,668</b>	<b>2,065,012</b>
<b>MJETE TË QËNDRUESHME DHE BURIME TË PËRHERSHME</b>	<b>43,276,011</b>	<b>44,953,348</b>
<b>Fondet rezervë specifike</b>	<b>1,600,537</b>	<b>1,536,691</b>
<b>Borxhi i varur</b>	<b>3,331,833</b>	<b>3,388,972</b>
<b>Kapitali i aksionerëve</b>	<b>38,343,641</b>	<b>39,727,163</b>
Kapitali i paguar	30,899,018	27,840,620
Rezerva	-	-
Diferenca e rivlerësimit	(418,699)	4,201,880
Fitimi (humbja) i pashpërndarë	843,808	426,022
Fitimi (humbja) i vitit ushtrimor	7,019,514	7,258,641
<b>TOTALI</b>	<b>402,781,033</b>	<b>383,176,489</b>

## ZËRAT JASHTË BILANCIT

( 000/ lekë)	31 Dhjetor 2017	31 Dhjetor 2016
<b>ANGAZHIME FINANCIMI</b>	<b>12,268,727</b>	<b>14,313,517</b>
Angazhime të dhëna	12,268,727	14,313,517
<b>GARANCITË</b>	<b>328,440,403</b>	<b>310,577,902</b>
Garanci të dhëna	12,074,900	8,185,382
Garanci të marra	316,365,502	302,392,521
<b>ANGAZHIME PËR LETRAT ME VLERË</b>	<b>37,870,165</b>	<b>31,324,163</b>
<b>TRANSAKSIONE NË VALUTË</b>	<b>32,976,419</b>	<b>29,860,961</b>
<b>ANGAZHIME PËR INSTRUMENTET FINANCIARE</b>	<b>1,292,108</b>	<b>138,567</b>
<b>TOTALI</b>	<b>412,847,822</b>	<b>386,215,110</b>



### LLOGARIA FITIM E HUMBJE

( 000/lekë-kumulativ)	31 Dhjetor 2017	30 Shtator 2017	30 Qershor 2017	31 Mars 2017	31 Dhjetor 2016
<b>Të ardhura nga interesat</b>	<b>16,746,391</b>	<b>12,411,122</b>	<b>8,227,130</b>	<b>4,098,379</b>	<b>15,341,556</b>
Për veprimet e thesarit dhe ndërbankare	1,163,253	825,865	518,302	244,298	686,498
Nga veprimet me klientët	8,537,473	6,377,604	4,240,805	2,077,723	7,961,599
Nga veprimet me letrat me vlerë	7,045,665	5,207,653	3,468,023	1,776,357	6,693,459
Të tjera	-	-	-	-	-
<b>Shpenzime për interesa</b>	<b>(3,240,998)</b>	<b>(2,424,980)</b>	<b>(1,624,289)</b>	<b>(811,152)</b>	<b>(3,313,300)</b>
Për veprimet e thesarit dhe ndërbankare	(480,422)	(369,654)	(262,605)	(130,164)	(248,037)
Për veprimet me klientët	(2,148,481)	(1,610,690)	(1,078,526)	(542,446)	(2,609,504)
Për borxhet e varura	(175,188)	(131,303)	(87,391)	(43,750)	(179,764)
Për letrat me vlerë të shitura sipas marrëveshjeve të riblerjes	(436,907)	(313,332)	(195,766)	(94,792)	(275,994)
Të tjera	-	-	-	-	-
<b>Të ardhurat nga interesat, neto</b>	<b>13,505,393</b>	<b>9,986,142</b>	<b>6,602,841</b>	<b>3,287,227</b>	<b>12,028,257</b>
<b>Të ardhura nga komisione për shërbime bankare</b>	<b>2,676,056</b>	<b>2,007,209</b>	<b>1,248,499</b>	<b>639,485</b>	<b>2,255,865</b>
Nga veprimet e thesarit dhe ndërbankare	672,569	538,654	337,743	181,362	566,383
Nga transaksionet me klientët	999,658	729,439	432,459	223,409	830,022
Komisione për shërbimet bankare	984,849	724,751	468,944	229,857	843,418
Komisione të tjera	18,980	14,366	9,352	4,857	16,042
<b>Shpenzime për komisione</b>	<b>(119,165)</b>	<b>(90,977)</b>	<b>(64,718)</b>	<b>(21,851)</b>	<b>(124,424)</b>
Për veprimet e thesarit dhe ndërbankare	(92,491)	(71,684)	(52,444)	(16,902)	(99,085)
Për transaksionet me klientët	(283)	(136)	(55)	(26)	(116)
Komisione për shërbime bankare	(19,235)	(13,946)	(8,947)	(3,604)	(17,156)
Komisione të tjera	(7,156)	(5,212)	(3,271)	(1,319)	(8,067)
<b>Fitim/Humbje nga komisionet, neto</b>	<b>2,556,892</b>	<b>1,916,232</b>	<b>1,183,781</b>	<b>617,634</b>	<b>2,131,441</b>
Të ardhura të tjera të veprimtarisë bankare	11,652,312	8,517,876	6,182,406	3,925,959	9,885,546
Shpenzime të tjera të veprimtarisë bankare	(12,808,058)	(9,223,369)	(6,137,326)	(3,135,089)	(8,148,382)
<b>Fitim/Humbje nga veprimtaritë e tjera bankare, neto</b>	<b>(1,155,746)</b>	<b>(705,493)</b>	<b>45,081</b>	<b>790,870</b>	<b>1,737,164</b>
<b>Fitim/Humbje nga veprimet me valutat, neto</b>	<b>(1,070,752)</b>	<b>(809,280)</b>	<b>(613,609)</b>	<b>(29,050)</b>	<b>396,102</b>
<b>Totali i të ardhurave operative</b>	<b>13,835,786</b>	<b>10,387,600</b>	<b>7,218,094</b>	<b>4,666,681</b>	<b>16,292,964</b>
Shpenzimet operative					
Shpenzime për personelin	(2,138,995)	(1,593,853)	(1,059,882)	(534,910)	(2,084,292)
Taksa të tjera përveç taksave mbi të ardhurat	(221,377)	(150,289)	(86,671)	(19,161)	(40,706)
Shpenzime të përgjithshme të veprimtarisë	(3,055,484)	(2,162,787)	(1,373,467)	(627,689)	(2,865,642)
Amortizimi dhe fondet rezervë për zhvlerësimin e mjeteve të qëndrueshme	(457,187)	(339,330)	(222,112)	(110,592)	(501,949)
<b>Totali i shpenzimeve operative</b>	<b>(5,873,043)</b>	<b>(4,246,258)</b>	<b>(2,742,132)</b>	<b>(1,292,352)</b>	<b>(5,492,589)</b>
Të ardhura të jashtëzakonshme	76,806	42,199	35,322	4,739	17,440
Shpenzime të jashtëzakonshme	-	-	-	-	-
<b>Fitim/Humbja nga veprimtaritë e jashtëzakonshme</b>	<b>76,806</b>	<b>42,199</b>	<b>35,322</b>	<b>4,739</b>	<b>17,440</b>
<b>Shpenzime për fonde rezervë për huatë</b>	<b>373,746</b>	<b>17,521</b>	<b>(1,484,360)</b>	<b>(1,337,591)</b>	<b>(2,281,843)</b>
<b>Fitim/Humbja para tatimit</b>	<b>8,413,295</b>	<b>6,201,062</b>	<b>3,026,923</b>	<b>2,041,478</b>	<b>8,535,972</b>
Tatimi mbi fitimin	(1,393,781)	(930,159)	(454,038)	(306,222)	(1,277,332)
<b>Fitim/Humbja e vitit</b>	<b>7,019,514</b>	<b>5,270,903</b>	<b>2,572,884</b>	<b>1,735,256</b>	<b>7,258,641</b>

### TREGUESIT E RENTABILITETIT

	31 Dhjetor 2017	30 Shtator 2017	30 Qershor 2017	31 Mars 2017	31 Dhjetor 2016
1. Kthyeshmeria nga aktivet mesatare (ROAA) [te ardhurat neto / aktivet mesatare *100] (*)	1.8%	1.8%	1.3%	1.8%	2.0%
2. Rezultati neto i jashtezakonshe / aktivet mesatare	0.0%	0.0%	0.0%	0.0%	0.0%
3. Shpenzimet e pergjithshme te veprimtarise / te ardhurat bruto te veprimtarise	39.8%	39.4%	46.3%	38.2%	38.9%
4. Te ardhurat neto nga interesi / shpenzimet e pergjithshme te veprimtarise	239.0%	243.8%	248.7%	258.2%	220.6%
5. Kthyeshmeria nga kapitali aksionar mesatar (ROAE) [te ardhurat neto/kapitali aksioner mesatar *100] (*)	18.4%	18.5%	13.4%	17.4%	20.5%
6. Aktive per punojes [totali i aktiveve/ numri i rregjistruar i punojesve] ne Lek'000	311,750	293,551	290,435	290,215	292,278
7. Te ardhurat neto nga interesat / aktivet mesatare	3.5%	2.6%	1.7%	0.9%	3.4%
8. Te ardhurat nga interesat / aktivet mesatare	4.3%	3.2%	2.1%	1.1%	4.3%
9. Shpenzime per interesa / aktive mesatare	0.8%	0.6%	0.4%	0.2%	0.9%
10. Te ardhurat neto nga interesat / te ardhurat bruto te veprimtarise	95.0%	96.0%	115.2%	98.7%	85.8%
11. Te ardhurat neto nga veprimtarite e tjera / aktivet mesatare	2.2%	1.6%	0.8%	0.5%	2.4%
12. Shpenzimet jo per interesa / te ardhurat bruto te veprimtarise	53.6%	53.7%	65.7%	46.2%	44.1%
13. Shpenzime personeli / te ardhurat bruto te veprimtarise	15.1%	15.3%	18.5%	16.1%	14.9%
14. Shpenzime per provigjone / aktivet mesatare	0.1%	0.2%	0.4%	0.2%	0.9%

(\*) Normat e mësipërme ROAA dhe ROAE janë norma vjetore.

**Tabela 3: Struktura e kapitalit rregullator**

**KAPITALI RREGULLATOR PËR MBULIMIN E RREZIQEVE TË KREDISË**

( 000/ lekë)	31 Dhjetor 2017	31 Dhjetor 2016
<b>KAPITALI BAZË</b>		
I. Elementet përbërëse që shtohen (A):	36,595,030	37,970,821
II. Elementet përbërëse që zbriten (B):	159,487	162,222
<b>Totali Kapitalit Bazë C=(A-B)</b>	<b>36,435,543</b>	<b>37,808,599</b>
<b>KAPITALI SHITESË</b>		
III. Elementet përbërëse (J):	3,331,833	3,388,972
IV. Elementet përbërëse që zbriten (P+Q+V):		
<b>Totali i kapitalit shtesë</b>	<b>3,331,833</b>	<b>3,388,972</b>
<b>Totali i kapitalit bazë dhe kapitalit shtesë: E=(JA+CA)</b>	<b>39,767,376</b>	<b>41,197,571</b>

**Tabela 4: Mjaftueshmëria e Kapitalit**

**RAPORTI I MJAFTUSHMËRISË SË KAPITALIT**

( 000/ lekë)	31 Dhjetor 2017	31 Dhjetor 2016
1. Totali i aktiveve dhe zërave jashtë bilancit të ponderuara me rrezikun	278,567,931	292,537,490
2. Kapitali rregullator	39,767,376	41,197,571
3. Kapitali bazë i llogaritur	36,435,543	37,808,599
4. Raporti i mjaftueshmërisë së kapitalit (2/1)*100	<b>14.28%</b>	<b>14.08%</b>
5. Raporti i modifikuar i mjaftueshmërisë së kapitalit (3/1)*100	13.08%	12.92%
6. Raporti minimal i modifikuar	6.00%	6.00%
7. Raporti minimal i mjaftueshmërisë së kapitalit	12.00%	12.00%

## **Informacioni cilësor (a)**

Mjaftueshmëria e Kapitalit është një faktor kyç në vendosjen e objektivave të investimeve në të ardhmen nga Banka. Një pjesë e rëndësishme në llogaritjen e saj është dhe llogaritja e ekspozimeve të ponderuara me rrezik. Bazuar në diversitetin e aktivitetit të BKT-së, procesi i menaxhimit të rreziqeve kalon në disa hapa: identifikimi, vlerësimi, matja, agregimi dhe menaxhimi, si dhe alokimi i kapitalit të bankës nëpër linjat e biznesit.

Llogaritja e mjaftueshmërisë së kapitalit në BKT kryhet bazuar në rregulloren Nr.48 “Për Raportin e Mjaftueshmërisë së Kapitalit” dhe rregulloren Nr. 69 “Për Kapitalin Rregullator”.

### *Rreziku i Kredisë*

Rreziku i kredisë është rreziku që vjen nga mosgatishmëria apo paaftësia e debitorit për të përmbushur kontratat e kredisë, duke çuar në humbje ekonomike për bankën, duke qenë se ajo mund të humbasë si principalin ashtu edhe kolateralin. Ekspozimet të cilat mbartin një rrezik kredie trajtohen bazuar në Metodën Standarte. Metoda Standarte mat rrezikun e kredisë përmes peshave fikse të rrezikut, të cilat janë të paracaktuara nga rregullatori.

### *Rreziku i Tregut*

Rreziku i tregut është rreziku i humbjes në pozicionin në bilanc dhe jashtë-bilancit si rezultat i ndryshimeve të çmimeve në tregun financiar, duke përfshirë normat e këmbimit valutor, Swap-et dhe të gjitha llojet e transaksioneve të bëra në tregjet financiare ndërkombëtare. Bazuar në rregulloren e Bankës së Shqipërisë, llogaritet kërkesa për kapital për të mbuluar rreziqet e tregut, rrezikun e pozicionit dhe rrezikun e përqëndrimit si dhe kërkesa për kapital për të mbuluar rrezikun e kursit të këmbimit dhe rrezikun e shlyerjes.

### *Rreziku Operacional*

Rreziku operacional është rreziku i humbjeve që rezultojnë nga procese të brendshme të papërshtatshme ose të dështuara, njerëzit dhe sistemet ose nga ngjarje të jashtme. Ai përfshin rrezikun ligjor, por përjashton rrezikun strategjik dhe atë reputacional. Kërkesa për kapital për rrezikun operacional llogaritet sipas Metodës së Indikatorit Bazë (Basic Indicator Approach). Kërkesa për kapital llogaritet bazuar në mesataren e tre viteve të fundit të të ardhurave neto të aktivitetit të bankës, të cilat ponderohen me një koeficient  $\alpha$  15%.

### *Rreziku i Kredisë së Kundërpartisë*

Rreziku i kredisë së kundërpartisë rrjedh nga aktiviteti direkt i bankës i tregimit të derivativëve dhe letrave me vlerë në bursa të ndryshme. Llogaritja e kërkesës për kapital për këtë rrezik, kryhet duke marr në konsideratë të gjitha ekspozimet në librin e bankës dhe në librin e tregtueshëm. Kërkesa për kapital bazohet në rregulloren e Bankës së Shqipërisë, ku në varësi të llojit të ekspozimit, perdoret një nga dy metodat: metoda e ekspozimit origjinal ose metoda e vlerësimit mark-to-market, kryesisht për kontratat e së ardhmes së indekseve ose të kontratave të differences (CFD).

### *Kapitali Rregullator*

Kapitali Rregullator, bazuar në kërkesat e Bankës së Shqipërisë, përbehet nga: kapitali i nivelit të parë (Tier 1) dhe kapitali i nivelit të dytë (Tier 2). Kapitali i nivelit të parë është i ndarë në: kapitalin bazë të nivelit të parë dhe kapitalin shtesë të nivelit të parë. Kapitali i nivelit të dytë përfshin instrumenta kapitali, aksionet preferenciale, borxhin e varur si dhe primet e emëtimit të lidhura me instrumentet e sipërpërmendura.

Minimumi i kërkuar për normën e kapitalit bazë të nivelit të parë është 4.5% ndaj ekspozimeve të ponderuara me rrezik, për normën e kapitalit të nivelit të parë është 6% e ekspozimeve të ponderuara me rrezik dhe për normën e kapitalin rregullator është 12% e ekspozimeve të ponderuara me rrezik.

Në tabelën e mëposhtme, janë paraqitur vlerat e kërkesës për kapital për secilën prej klasave të aktiveve, të klasifikuara sipas peshës së rrezikut që ato kanë:

### NORMA E MJAFTUESHMËRISË SË KAPITALIT 31 DHJETOR 2017

Klasat e Ekspozimeve (000/ lekë)	Totali i Aktiveve me rrezik (perpara ponderimeve)	Ekspozimet e Ponderuara me Rrezik
<b>I. Rreziku i Kredisë - Asetet e Ponderuara me Rrezik</b>	<b>425,368,846</b>	<b>231,804,204</b>
Asetet pa risk me peshë rreziku 0%	124,420,653	-
Asetet me rrezik të ulët me peshë rreziku 20%	38,311,705	7,018,286
Asetet me peshë rreziku 35%	13,450,803	4,703,108
Asetet me peshë rreziku 50%	28,998,414	14,298,010
Asetet me peshë rreziku 75%	27,102,785	16,951,475
Asetet me peshë rreziku 85%	346,173	294,247
Asetet me peshë rreziku 100%	154,734,970	143,332,566
Asetet me peshë rreziku 125%	930,528	601,095
Asetet me peshë rreziku 150%	29,791,432	43,787,341
Ekspozime Titullzimi	7,102,536	639,228
Rreziku i Kunderpartisë	178,848	178,848
<b>II. Kërkesa për Kapital për Rrezikun e Tregut</b>		<b>10,256,638</b>
Kërkesa për Kapital për Rrezikun e Kursit të Këmbimit		10,256,638
Kërkesa për Kapital për Rrezikun e Pozicionit		-
<b>III. Rreziku Operacional</b>		<b>11,426,691</b>
Metoda e Treguesit të Thjeshtë		11,426,691
<b>IV. Rregullime të kërkuara nga Rregullatori</b>		<b>25,080,398</b>
<b>Totali i Klasave të Ekspozimeve (Rreziku i Kredisë, i Tregut, Operacional dhe Rregullimet)</b>		<b>278,567,931</b>
<b>Kapitali Rregullator</b>		<b>39,767,376</b>
<b>Ratio e Mjaftueshmërisë së Kapitalit</b>		<b>14.28%</b>

## **Tabela 5: Informacion i përgjithshëm mbi ekspozimin ndaj rreziqeve**

Grupi i Menaxhimit të Rrezikut është përgjegjës për të identifikuar, matur, monitoruar, parandaluar dhe raportuar aktivitetin e lidhur me menaxhimin e rrezikut të kredisë, rrezikut të tregut, rrezikut të likuiditetit, rrezikut operacional, rrezikut ligjor, përputhshmërisë dhe aktivitetet kundër pastrimit të parave.

Grupi i Menaxhimit të Rrezikut është një funksion që kryen në mënyrë të pavarur aktivitetin e tij nga funksionet e tjera të cilat kryejnë biznes dhe marrin përsipër rrezik.

Bazuar në aktivitetin e Grupit të Menaxhimit të Rrezikut, është hartuar Politika e Menaxhimit të Rreziqeve, e cila përcakton qartë modelin e mbrojtjes së bankës, nivelin e pranuar të rrezikut si dhe parimet e manaxhimit të rrezikut në BKT.

Banka operon bazuar në modelin e tri linjave të mbrojtjes të manaxhimit të rreziqeve. Në Linjën e parë të mbrojtjes janë përfshirë të gjitha njësitë e linjave të biznesit të cilat janë dhe burimi i rreziqeve. Linja e dytë e mbrojtjes është një funksion i pavarur i manaxhimit dhe kontrollit të rreziqeve. Linja e tretë e mbrojtjes është Grupi i Auditit të Brendshëm, i cili mundëson efektivitetin dhe eficiencën e kontrollit të bankës. Te trija linjat e mbrojtjes janë të pavarura nga njera tjetra dhe arrijnë të mundësojnë që të respektohen principet e Bankës në të gjitha nivelet e saj.

Grupi është i përbërë nga 5 departamente të cilat janë përgjegjëse për të ndërmarrë veprimet dhe për të kryer detyrat e duhura dhe përmbushjen e qëllimeve të Grupit. Në mënyrë specifike, departamentet janë: Departamenti i Rrezikut të Kredisë, Departamenti i Rreziqe të Tregut dhe Operacional, Departamenti i Vlerësimit, Departamenti i Çështjeve Ligjore dhe Departamenti i Parandalimit të Pastrimit të Parave dhe Përputhshmërisë.

Politikat dhe procedurat e manaxhimit të rrezikut janë hartuar me qëllim që të përcaktojnë mënyrën e identifikimit dhe analizimit të rreziqeve me të cilat përballlet Banka, të vendosin mjete kontrolli të përshtatshme për rreziqet si dhe të përcaktojnë mënyrën e kontrollit, monitorimit dhe përmbajtjes me limitet e përcaktuara. Politikat dhe sistemet e manaxhimit të rrezikut rishikohen në mënyrë periodike me qëllim përditësimin e tyre me teknikat më të fundit identifikuese dhe analizuese dhe zhvillimin e aktivitetit të bankës dhe përfshirjen e burimeve të reja të rrezikut.

Grupi raporton në mënyrë periodike tek Drejtori Ekzekutiv i Bankës, strukturat monitoruese dhe Këshilli Drejtues.

Shpërndarja e kredisë sipas qëllimit të përdorimit të kredisë (000/lekë)	Teprica mesatare bruto e kredisë gjatë periudhës tremujore	Interesi i përlogaritur
<b>Korporata jofinanciare publike</b>	<b>6,850,581</b>	<b>5,563</b>
<b>ALL</b>	<b>6,850,581</b>	<b>5,563</b>
Overdraft	4,716,879	-
Kapital qarkullues	-	-
Blerje pajisjesh	869,750	2,476
Pasuri të paluajtshme	1,263,953	3,087
Hua të tjera	-	-
<b>USD</b>	<b>-</b>	<b>-</b>
Overdraft	-	-
Kapital qarkullues	-	-
Blerje pajisjesh	-	-
Pasuri të paluajtshme	-	-
Hua të tjera	-	-
<b>EUR</b>	<b>-</b>	<b>-</b>
Overdraft	-	-
Kapital qarkullues	-	-
Blerje pajisjesh	-	-
Pasuri të paluajtshme	-	-
Hua të tjera	-	-
<b>Të tjera monedha</b>	<b>-</b>	<b>-</b>
Overdraft	-	-
Kapital qarkullues	-	-
Blerje pajisjesh	-	-
Pasuri të paluajtshme	-	-
Hua të tjera	-	-
<b>Korporata jofinanciare private</b>	<b>37,611</b>	<b>397</b>
<b>ALL</b>	<b>18,972,389</b>	<b>305,286</b>
Overdraft	2,569,711	185
Kapital qarkullues	3,376,032	23,169
Hua për çelje biznesi	4,544,103	234,838
Blerje pajisjesh	981,399	2,102
Pasuri të paluajtshme	7,501,144	44,993
Hua për investime në instrumenta financiare	-	-
<b>USD</b>	<b>1,891,093</b>	<b>11,088</b>
Overdraft	77,441	-
Kapital qarkullues	407,925	2,228
Hua për çelje biznesi	-	-
Blerje pajisjesh	419,219	-
Pasuri të paluajtshme	986,509	8,860
Hua për investime në instrumenta financiare	-	-



<b>EUR</b>	<b>16,747,884</b>	<b>80,825</b>
Overdraft	2,248,288	-
Kapital qarkullues	4,462,880	20,762
Hua për çelje biznesi	1,347,591	6,996
Blerje pajisjesh	706,588	9,748
Pasuri të paluajtshme	7,982,537	43,318
Hua për investime në instrumenta financiare	-	-
<b>Të tjera monedha</b>	<b>-</b>	<b>-</b>
Overdraft	-	-
Kapital qarkullues	-	-
Hua për çelje biznesi	-	-
Blerje pajisjesh	-	-
Pasuri të paluajtshme	-	-
Hua për investime në instrumenta financiare	-	-
<b>Individë + Institucionet jo me qëllim fitimi që u shërbejnë individëve</b>	<b>33,507</b>	<b>141</b>
<b>ALL</b>	<b>31,056,701</b>	<b>133,650</b>
Overdraft	1,718,386	5,526
Mallra jo të qëndrueshëm	2,211,870	15,493
Mallra të qëndrueshëm	977,852	3,326
Hua për blerje banesash	23,193,108	83,884
Hua për qëllime të tjera	2,955,484	25,421
<i>nga të cilat: për të vetëpunësuarit</i>	<i>1,805,719</i>	<i>17,526</i>
<b>USD</b>	<b>15,411</b>	<b>54</b>
Overdraft	669	-
Mallra jo të qëndrueshëm	-	-
Mallra të qëndrueshëm	2,759	7
Hua për blerje banesash	447	6
Hua për qëllime të tjera	11,536	41
<i>nga të cilat: për të vetëpunësuarit</i>	<i>-</i>	<i>-</i>
<b>EUR</b>	<b>2,434,697</b>	<b>7,643</b>
Overdraft	23,295	-
Mallra jo të qëndrueshëm	47,974	346
Mallra të qëndrueshëm	345,006	639
Hua për blerje banesash	1,148,033	3,828
Hua për qëllime të tjera	870,388	2,829
<i>nga të cilat: për të vetëpunësuarit</i>	<i>418,886</i>	<i>1,267</i>
<b>Të tjera monedha</b>	<b>-</b>	<b>-</b>
Overdraft	-	-
Mallra jo të qëndrueshëm	-	-
Mallra të qëndrueshëm	-	-
Hua për blerje banesash	-	-
Hua për qëllime të tjera	-	-
<i>nga të cilat: për të vetëpunësuarit</i>	<i>-</i>	<i>-</i>
<b>Totali</b>	<b>78,347,525</b>	<b>52,689,679</b>

## **Tabela 6: Rreziku i kredisë: Informacion i përgjithshëm**

### **Ekspozimet ndaj Rreziqeve dhe Vlerësimi i Tyre**

#### *Rreziku i kredisë*

##### **Administrimi i rrezikut financiar**

Instrument financiar është çdo kontratë që të jep të drejtën të marrësh para ose një aktiv tjetër financiar nga një palë tjetër (aktiv financiar) ose të detyron të transferosh para ose një aktiv tjetër financiar tek një palë tjetër (detyrim financiar).

Instrumentat financiarë e ekspozojnë Bankën ndaj një sërë risqesh. Risqet më të rëndësishme me të cilat përballet Banka janë rreziku i kredisë, rreziku i likuiditetit dhe rreziku i tregut. Rreziku i tregut përfshin rrezikun e monedhës të huaj, rrezikun e normës së interesit dhe rrezikun e çmimeve të tjera.

##### **Rreziku i kredisë**

Rreziku i kredisë është rreziku i humbjes financiare të Bankës nëse një klient ose kundërpartia e një instrumenti financiar dështon të shlyejë detyrimet e tij kontraktuale, dhe vjen kryesisht nga huatë dhe paradhëniet e Bankës ndaj klientëve dhe bankave të tjera dhe investimeve në letra me vlerë. Për qëllime të raportimit në manaxhimin e rrezikut, Banka i merr në konsideratë të gjithë elementët e ekspozimit të rrezikut të kredisë (si rreziku i dështimit individual, i vendit dhe sektorit). Banka ka krijuar një Komitet Kreditsi për mbikëqyrjen e miratimit të kërkesave për kredi. Kërkesat për kredi për shuma mbi 1,000,000 Euro aprovohen me vendim të Këshillit Drejtues të Bankës. Ka fokusim të vazhdueshëm mbi cilësinë e huave, si në kohën e aprovimit, ashtu edhe gjatë gjithë jetëgjatësisë së tyre.

### KLASIFIKIMI I PORTOFOLIT TË KREDIVE SIPAS SHPËRNDARJES GJEOGRAFIKE (1)

( 000/ lekë)	Rrethi Tiranë	Rrethi Durrës	Rrethi Elbasan	Rrethi Shkodër	Rrethi Korcë	Rrethi Vlorë	Rrethi Lushnjë	Rrethi Gjirokastrë	Rrethi Fier
<b>HUA_AFATSHKURTER</b>	<b>11,378,803</b>	<b>902,444</b>	<b>250,182</b>	<b>719,102</b>	<b>122,711</b>	<b>762,196</b>	<b>137,636</b>	<b>39,057</b>	<b>198,184</b>
<i>ALL</i>	8,640,685	215,934	240,056	713,901	122,549	101,642	119,487	39,057	198,184
Qeveria qendrore	-	-	-	-	-	-	-	-	-
Qeveria lokale	-	-	-	-	-	-	-	-	-
Banka qendrore	-	-	-	-	-	-	-	-	-
Bankat	-	-	-	-	-	-	-	-	-
Shoqëritë e Kursim Kreditit	-	-	-	-	-	-	-	-	-
Korporata të tjera financiare (përveç shoqërive të sigurimit dhe fondeve të pensionit)	331,372	-	-	-	-	-	-	-	-
Shoqëritë e sigurimit dhe fondet e pensionit	-	-	-	-	-	-	-	-	-
Korporata jofinanciare publike	4,717,035	-	-	-	-	-	-	-	-
Korporata jofinanciare private	2,501,451	93,616	101,845	649,770	84,714	28,835	80,398	10,953	128,870
Individët +institucionet jo me qëllim fitimi që u shërbejnë individëve	1,090,828	122,318	138,211	64,130	37,836	72,807	39,088	28,104	69,314
<b>VALUTE</b>	<b>2,738,117</b>	<b>686,510</b>	<b>10,126</b>	<b>5,201</b>	<b>162</b>	<b>660,555</b>	<b>18,149</b>	-	-
Qeveria qendrore	-	-	-	-	-	-	-	-	-
Qeveria lokale	-	-	-	-	-	-	-	-	-
Banka qendrore	-	-	-	-	-	-	-	-	-
Bankat	-	-	-	-	-	-	-	-	-
Shoqëritë e Kursim Kreditit	-	-	-	-	-	-	-	-	-
Korporata të tjera financiare (përveç shoqërive të sigurimit dhe fondeve të pensionit)	2,875	-	-	-	-	-	-	-	-
Shoqëritë e sigurimit dhe fondet e pensionit	-	-	-	-	-	-	-	-	-
Korporata jofinanciare publike	-	-	-	-	-	-	-	-	-
Korporata jofinanciare private	2,704,026	683,370	10,126	3,037	-	642,954	18,149	-	-
Individët dhe institucionet jo me qëllim fitimi që u shërbejnë individëve	31,216	3,139	-	2,165	162	17,600	-	-	-

### KLASIFIKIMI I PORTOFOLIT TË KREDIVE SIPAS SHPËRNDARJES GJEOGRAFIKE (2)

( 000/ lekë)	Rrethi Tiranë	Rrethi Durrës	Rrethi Elbasan	Rrethi Shkodër	Rrethi Korcë	Rrethi Vlorë	Rrethi Lushnjë	Rrethi Gjirokastrë	Rrethi Fier
<b>HUA_AFATMESME</b>	<b>7,413,315</b>	<b>915,455</b>	<b>873,902</b>	<b>407,922</b>	<b>216,084</b>	<b>417,809</b>	<b>324,081</b>	<b>77,315</b>	<b>370,238</b>
<i>ALL</i>	<i>4,580,464</i>	<i>316,800</i>	<i>871,247</i>	<i>380,512</i>	<i>215,706</i>	<i>311,895</i>	<i>316,450</i>	<i>75,538</i>	<i>339,087</i>
Qeveria qendrore	-	-	-	-	-	-	-	-	-
Qeveria lokale	1,083	-	489,139	-	-	65,810	-	-	-
Banka qendrore	-	-	-	-	-	-	-	-	-
Bankat	-	-	-	-	-	-	-	-	-
Shoqëritë e Kursim Kreditit	-	-	-	-	-	-	-	-	-
Korporata të tjera financiare (përveç shoqërive të sigurimit dhe fondeve të pensionit)	886,229	-	-	-	-	-	-	-	-
Shoqëritë e sigurimit dhe fondet e pensionit	-	-	-	-	-	-	-	-	-
Korporata jofinanciare publike	-	-	-	-	-	-	-	-	-
Korporata jofinanciare private	2,227,303	61,590	122,515	135,391	56,683	115,837	182,054	3,299	134,233
Individët +institucionet jo me qëllim fitimi që u shërbejnë individëve	1,465,848	255,210	259,593	245,122	159,024	130,248	134,395	72,239	204,854
<b>VALUTE</b>	<b>2,832,852</b>	<b>598,655</b>	<b>2,655</b>	<b>27,410</b>	<b>377</b>	<b>105,915</b>	<b>7,632</b>	<b>1,777</b>	<b>31,151</b>
Qeveria qendrore	-	-	-	-	-	-	-	-	-
Qeveria lokale	-	-	-	-	-	-	-	-	-
Banka qendrore	-	-	-	-	-	-	-	-	-
Bankat	-	-	-	-	-	-	-	-	-
Shoqëritë e Kursim Kreditit	-	-	-	-	-	-	-	-	-
Korporata të tjera financiare (përveç shoqërive të sigurimit dhe fondeve të pensionit)	33,110	-	-	-	-	-	-	-	-
Shoqëritë e sigurimit dhe fondet e pensionit	-	-	-	-	-	-	-	-	-
Korporata jofinanciare publike	-	-	-	-	-	-	-	-	-
Korporata jofinanciare private	2,594,834	553,839	0	17,663	-	81,633	-	-	28,473
Individët dhe institucionet jo me qëllim fitimi që u shërbejnë individëve	204,908	44,815	2,655	9,747	377	24,282	7,632	1,777	2,678

### KLASIFIKIMI I PORTOFOLIT TË KREDIVE SIPAS SHPËRNDARJES GJEOGRAFIKE (3)

( 000/ lekë)	Rrethi Tiranë	Rrethi Durrës	Rrethi Elbasan	Rrethi Shkodër	Rrethi Korcë	Rrethi Vlorë	Rrethi Lushnjë	Rrethi Gjirokastrë	Rrethi Fier
<b>HUA_AFATGJATE</b>	<b>36,003,644</b>	<b>2,903,328</b>	<b>2,498,033</b>	<b>1,944,337</b>	<b>897,913</b>	<b>1,742,069</b>	<b>731,176</b>	<b>544,064</b>	<b>1,173,070</b>
<i>ALL</i>	<i>25,300,459</i>	<i>2,174,259</i>	<i>1,192,872</i>	<i>1,751,808</i>	<i>886,441</i>	<i>1,537,870</i>	<i>618,918</i>	<i>536,631</i>	<i>1,120,007</i>
Qeveria qendrore	-	-	-	-	-	-	-	-	-
Qeveria lokale	-	-	-	-	-	-	-	-	-
Banka qendrore	-	-	-	-	-	-	-	-	-
Bankat	-	-	-	-	-	-	-	-	-
Shoqëritë e Kursim Kreditit	-	-	-	-	-	-	-	-	-
Korporata të tjera financiare (përveç shoqërive të sigurimit dhe fondeve të pensionit)	5,855	-	-	-	-	-	-	-	-
Shoqëritë e sigurimit dhe fondet e pensionit	-	-	-	-	-	-	-	-	-
Korporata jofinanciare publike	2,116,766	-	-	-	-	-	-	-	-
Korporata jofinanciare private	10,363,475	92,748	155,590	179,003	252,827	151,402	164,153	12,371	119,456
Individët +institucionet jo me qëllim fitimi që u shërbejnë individëve	12,814,363	2,081,511	1,037,282	1,572,805	633,615	1,386,467	454,765	524,260	1,000,551
<b>VALUTE</b>	<b>10,703,185</b>	<b>729,069</b>	<b>1,305,161</b>	<b>192,529</b>	<b>11,472</b>	<b>204,199</b>	<b>112,258</b>	<b>7,433</b>	<b>53,063</b>
Qeveria qendrore	-	-	-	-	-	-	-	-	-
Qeveria lokale	-	-	-	-	-	-	-	-	-
Banka qendrore	-	-	-	-	-	-	-	-	-
Bankat	-	-	-	-	-	-	-	-	-
Shoqëritë e Kursim Kreditit	-	-	-	-	-	-	-	-	-
Korporata të tjera financiare (përveç shoqërive të sigurimit dhe fondeve të pensionit)	-	-	-	-	-	-	-	-	-
Shoqëritë e sigurimit dhe fondet e pensionit	-	-	-	-	-	-	-	-	-
Korporata jofinanciare publike	-	-	-	-	-	-	-	-	-
Korporata jofinanciare private	9,367,631	519,463	1,262,745	134,506	1,493	76,345	75,753	-	-
Individët dhe institucionet jo me qëllim fitimi që u shërbejnë individëve	1,335,554	209,606	42,416	58,023	9,979	127,854	36,505	7,433	53,063
<b>Totali</b>	<b>54,795,762</b>	<b>4,721,227</b>	<b>3,622,116</b>	<b>3,071,361</b>	<b>1,236,708</b>	<b>2,922,075</b>	<b>1,192,893</b>	<b>660,437</b>	<b>1,741,491</b>

**KLASIFIKIMI I PORTOFOLIT TË KREDIVE SIPAS SHPËRNDARJES GJEOGRAFIKE (4)**

( 000/ lekë)	Rrethi Berat	Rrethi Pogradec	Rrethi Sarandë	Rrethi Peshkopi	Rrethi Kukës	Rrethi Lezhë	Rrethi Burrel	Rrethi Kavajë	Rrethi Përmet
<b>HUA_AFATSHKURTER</b>	<b>167,088</b>	<b>40,024</b>	<b>73,826</b>	<b>91,300</b>	<b>17,992</b>	<b>63,041</b>	-	<b>23,438</b>	-
<b>ALL</b>	<b>166,418</b>	<b>40,024</b>	<b>73,826</b>	<b>91,300</b>	<b>17,992</b>	<b>63,041</b>	-	<b>20,110</b>	-
Qeveria qendrore	-	-	-	-	-	-	-	-	-
Qeveria lokale	-	-	-	-	-	-	-	-	-
Banka qendrore	-	-	-	-	-	-	-	-	-
Bankat	-	-	-	-	-	-	-	-	-
Shoqëritë e Kursim Kreditit	-	-	-	-	-	-	-	-	-
Korporata të tjera financiare (përveç shoqërive të sigurimit dhe fondeve të pensionit)	-	-	-	-	-	-	-	-	-
Shoqëritë e sigurimit dhe fondet e pensionit	-	-	-	-	-	-	-	-	-
Korporata jofinanciare publike	-	-	-	-	-	-	-	-	-
Korporata jofinanciare private	136,118	32,066	44,900	71,616	8,671	28,891	-	4,468	-
Individët +institucionet jo me qëllim fitimi që u shërbejnë individëve	30,300	7,958	28,926	19,685	9,321	34,150	-	15,643	-
<b>VALUTE</b>	<b>670</b>	-	-	-	-	-	-	<b>3,328</b>	-
Qeveria qendrore	-	-	-	-	-	-	-	-	-
Qeveria lokale	-	-	-	-	-	-	-	-	-
Banka qendrore	-	-	-	-	-	-	-	-	-
Bankat	-	-	-	-	-	-	-	-	-
Shoqëritë e Kursim Kreditit	-	-	-	-	-	-	-	-	-
Korporata të tjera financiare (përveç shoqërive të sigurimit dhe fondeve të pensionit)	-	-	-	-	-	-	-	-	-
Shoqëritë e sigurimit dhe fondet e pensionit	-	-	-	-	-	-	-	-	-
Korporata jofinanciare publike	-	-	-	-	-	-	-	-	-
Korporata jofinanciare private	3	-	-	-	-	-	-	-	-
Individët dhe institucionet jo me qëllim fitimi që u shërbejnë individëve	666	-	-	-	-	-	-	3,328	-

### KLASIFIKIMI I PORTOFOLIT TË KREDIVE SIPAS SHPËRNDARJES GJEOGRAFIKE (5)

( 000/ lekë)	Rrethi Berat	Rrethi Pogradec	Rrethi Sarandë	Rrethi Peshkopi	Rrethi Kukës	Rrethi Lezhë	Rrethi Burrel	Rrethi Kavajë	Rrethi Përmet
<b>HUA_AFATMESME</b>	<b>206,887</b>	<b>73,838</b>	<b>63,355</b>	<b>53,584</b>	<b>36,179</b>	<b>218,722</b>	-	<b>74,291</b>	-
<i>ALL</i>	<i>204,488</i>	<i>73,838</i>	<i>62,666</i>	<i>53,584</i>	<i>36,179</i>	<i>179,765</i>	-	<i>68,681</i>	-
Qeveria qendrore	-	-	-	-	-	-	-	-	-
Qeveria lokale	-	-	-	-	-	-	-	-	-
Banka qendrore	-	-	-	-	-	-	-	-	-
Bankat	-	-	-	-	-	-	-	-	-
Shoqëritë e Kursim Kreditit	-	-	-	-	-	-	-	-	-
Korporata të tjera financiare (përveç shoqërive të sigurimit dhe fondeve të pensionit)	-	-	-	-	-	-	-	-	-
Shoqëritë e sigurimit dhe fondet e pensionit	-	-	-	-	-	-	-	-	-
Korporata jofinanciare publike	-	-	-	-	-	-	-	-	-
Korporata jofinanciare private	56,069	11,816	22,125	17,901	9,132	91,429	-	23,047	-
Individët +institucionet jo me qëllim fitimi që u shërbejnë individëve	148,419	62,022	40,541	35,683	27,047	88,337	-	45,634	-
<b>VALUTE</b>	<b>2,400</b>	-	<b>689</b>	-	-	<b>38,957</b>	-	<b>5,610</b>	-
Qeveria qendrore	-	-	-	-	-	-	-	-	-
Qeveria lokale	-	-	-	-	-	-	-	-	-
Banka qendrore	-	-	-	-	-	-	-	-	-
Bankat	-	-	-	-	-	-	-	-	-
Shoqëritë e Kursim Kreditit	-	-	-	-	-	-	-	-	-
Korporata të tjera financiare (përveç shoqërive të sigurimit dhe fondeve të pensionit)	-	-	-	-	-	-	-	-	-
Shoqëritë e sigurimit dhe fondet e pensionit	-	-	-	-	-	-	-	-	-
Korporata jofinanciare publike	-	-	-	-	-	-	-	-	-
Korporata jofinanciare private	-	-	689	-	-	-	-	-	-
Individët dhe institucionet jo me qëllim fitimi që u shërbejnë individëve	2,400	-	-	-	-	38,957	-	5,610	-

### KLASIFIKIMI I PORTOFOLIT TË KREDIVE SIPAS SHPËRNDARJES GJEOGRAFIKE (6)

( 000/ lekë)	Rrethi Berat	Rrethi Pogradec	Rrethi Sarandë	Rrethi Peshkopi	Rrethi Kukës	Rrethi Lezhë	Rrethi Burrel	Rrethi Kavajë	Rrethi Përmet
<b>HUA_AFATGJATE</b>	<b>607,440</b>	<b>337,672</b>	<b>760,186</b>	<b>280,779</b>	<b>365,174</b>	<b>730,746</b>	-	<b>355,316</b>	-
<b>ALL</b>	<b>549,060</b>	<b>335,207</b>	<b>650,659</b>	<b>271,028</b>	<b>364,046</b>	<b>633,517</b>	-	<b>325,168</b>	-
Qeveria qendrore	-	-	-	-	-	-	-	-	-
Qeveria lokale	-	-	-	-	-	-	-	-	-
Banka qendrore	-	-	-	-	-	-	-	-	-
Bankat	-	-	-	-	-	-	-	-	-
Shoqëritë e Kursim Kreditit	-	-	-	-	-	-	-	-	-
Korporata të tjera financiare (përveç shoqërive të sigurimit dhe fondeve të pensionit)	-	-	-	-	-	-	-	-	-
Shoqëritë e sigurimit dhe fondet e pensionit	-	-	-	-	-	-	-	-	-
Korporata jofinanciare publike	-	-	-	-	-	-	-	-	-
Korporata jofinanciare private	206,272	9,441	36,752	29,794	25,224	12,025	-	35,080	-
Individët +institucionet jo me qëllim fitimi që u shërbejnë individëve	342,788	325,765	613,907	241,235	338,822	621,491	-	290,089	-
<b>VALUTE</b>	<b>58,380</b>	<b>2,466</b>	<b>109,528</b>	<b>9,751</b>	<b>1,128</b>	<b>97,230</b>	-	<b>30,148</b>	-
Qeveria qendrore	-	-	-	-	-	-	-	-	-
Qeveria lokale	-	-	-	-	-	-	-	-	-
Banka qendrore	-	-	-	-	-	-	-	-	-
Bankat	-	-	-	-	-	-	-	-	-
Shoqëritë e Kursim Kreditit	-	-	-	-	-	-	-	-	-
Korporata të tjera financiare (përveç shoqërive të sigurimit dhe fondeve të pensionit)	-	-	-	-	-	-	-	-	-
Shoqëritë e sigurimit dhe fondet e pensionit	-	-	-	-	-	-	-	-	-
Korporata jofinanciare publike	-	-	-	-	-	-	-	-	-
Korporata jofinanciare private	56,594	-	7,886	-	0	11,908	-	9,099	-
Individët dhe institucionet jo me qëllim fitimi që u shërbejnë individëve	1,785	2,466	101,642	9,751	1,128	85,321	-	21,049	-
<b>Totali</b>	<b>981,415</b>	<b>451,534</b>	<b>897,367</b>	<b>425,664</b>	<b>419,345</b>	<b>1,012,510</b>	-	<b>453,045</b>	-



### KLASIFIKIMI I PORTOFOLIT TË KREDIVE SIPAS SHPËRNDARJES GJEOGRAFIKE (7)

( 000/ lekë)	Rrethi Gramsh	Rrethi Librazhd	Rrethi Devoll	Rrethi Kuçovë	Rrethi Mallakastër	Rrethi Malësi e Madhe	Rrethi Delvinë	Rrethi Mirditë	Rrethi Laç
<b>HUA_AFATSHKURTER</b>	<b>3,200</b>	<b>7,848</b>	-	<b>5,763</b>	-	-	<b>7,628</b>	<b>10,575</b>	<b>55,198</b>
<b>ALL</b>	2,204	7,848	-	5,576	-	-	<b>7,628</b>	10,575	18,561
Qeveria qendrore	-	-	-	-	-	-	-	-	-
Qeveria lokale	-	-	-	-	-	-	-	-	-
Banka qendrore	-	-	-	-	-	-	-	-	-
Bankat	-	-	-	-	-	-	-	-	-
Shoqëritë e Kursim Kreditit	-	-	-	-	-	-	-	-	-
Korporata të tjera financiare (përveç shoqërive të sigurimit dhe fondeve të pensionit)	-	-	-	-	-	-	-	-	-
Shoqëritë e sigurimit dhe fondet e pensionit	-	-	-	-	-	-	-	-	-
Korporata jofinanciare publike	-	-	-	-	-	-	-	-	-
Korporata jofinanciare private	-	-	-	-	-	-	-	-	5,477
Individët +institucionet jo me qëllim fitimi që u shërbejnë individëve	2,204	7,848	-	5,576	-	-	<b>7,628</b>	10,575	13,084
<b>VALUTE</b>	996	-	-	187	-	-	-	-	36,637
Qeveria qendrore	-	-	-	-	-	-	-	-	-
Qeveria lokale	-	-	-	-	-	-	-	-	-
Banka qendrore	-	-	-	-	-	-	-	-	-
Bankat	-	-	-	-	-	-	-	-	-
Shoqëritë e Kursim Kreditit	-	-	-	-	-	-	-	-	-
Korporata të tjera financiare (përveç shoqërive të sigurimit dhe fondeve të pensionit)	-	-	-	-	-	-	-	-	-
Shoqëritë e sigurimit dhe fondet e pensionit	-	-	-	-	-	-	-	-	-
Korporata jofinanciare publike	-	-	-	-	-	-	-	-	-
Korporata jofinanciare private	-	-	-	-	-	-	-	-	36,637
Individët dhe institucionet jo me qëllim fitimi që u shërbejnë individëve	996	-	-	187	-	-	-	-	-

**KLASIFIKIMI I PORTOFOLIT TË KREDIVE SIPAS SHPËRNDARJES GJEOGRAFIKE (8)**

( 000/ lekë)	Rrethi Gramsh	Rrethi Librazhd	Rrethi Devoll	Rrethi Kuçovë	Rrethi Mallakastër	Rrethi Malësi e Madhe	Rrethi Delvinë	Rrethi Mirditë	Rrethi Laç
<b>HUA_AFATMESME</b>	<b>16,307</b>	<b>35,154</b>	-	<b>44,353</b>	-	-	<b>28,760</b>	<b>21,634</b>	<b>34,176</b>
<i>ALL</i>	<i>16,307</i>	<i>35,154</i>	-	<i>44,353</i>	-	-	<i>28,760</i>	<i>21,634</i>	<i>34,176</i>
Qeveria qendrore	-	-	-	-	-	-	-	-	-
Qeveria lokale	-	-	-	-	-	-	-	-	-
Banka qendrore	-	-	-	-	-	-	-	-	-
Bankat	-	-	-	-	-	-	-	-	-
Shoqëritë e Kursim Kreditit	-	-	-	-	-	-	-	-	-
Korporata të tjera financiare (përveç shoqërive të sigurimit dhe fondeve të pensionit)	-	-	-	-	-	-	-	-	-
Shoqëritë e sigurimit dhe fondet e pensionit	-	-	-	-	-	-	-	-	-
Korporata jofinanciare publike	-	-	-	-	-	-	-	-	-
Korporata jofinanciare private	-	6,391	-	-	-	-	-	1,291	5,331
Individët +institucionet jo me qëllim fitimi që u shërbejnë individëve	16,307	28,763	-	44,353	-	-	28,760	20,343	28,845
<b>VALUTE</b>	-	-	-	-	-	-	-	-	-
Qeveria qendrore	-	-	-	-	-	-	-	-	-
Qeveria lokale	-	-	-	-	-	-	-	-	-
Banka qendrore	-	-	-	-	-	-	-	-	-
Bankat	-	-	-	-	-	-	-	-	-
Shoqëritë e Kursim Kreditit	-	-	-	-	-	-	-	-	-
Korporata të tjera financiare (përveç shoqërive të sigurimit dhe fondeve të pensionit)	-	-	-	-	-	-	-	-	-
Shoqëritë e sigurimit dhe fondet e pensionit	-	-	-	-	-	-	-	-	-
Korporata jofinanciare publike	-	-	-	-	-	-	-	-	-
Korporata jofinanciare private	-	-	-	-	-	-	-	-	-
Individët dhe institucionet jo me qëllim fitimi që u shërbejnë individëve	-	-	-	-	-	-	-	-	-

**KLASIFIKIMI I PORTOFOLIT TË KREDIVE SIPAS SHPËRNDARJES GJEOGRAFIKE (9)**

( 000/ lekë)	Rrethi Gramsh	Rrethi Librazhd	Rrethi Devoll	Rrethi Kuçovë	Rrethi Mallakastër	Rrethi Malësi e Madhe	Rrethi Delvinë	Rrethi Mirditë	Rrethi Laç
<b>HUA_AFATGJATE</b>	<b>4,115</b>	<b>203,433</b>	-	<b>69,941</b>	-	-	<b>67,520</b>	<b>256,178</b>	<b>427,467</b>
<b>ALL</b>	<b>4,115</b>	<b>203,433</b>	-	<b>64,631</b>	-	-	<b>67,520</b>	<b>253,976</b>	<b>425,153</b>
Qeveria qendrore	-	-	-	-	-	-	-	-	-
Qeveria lokale	-	-	-	-	-	-	-	-	-
Banka qendrore	-	-	-	-	-	-	-	-	-
Bankat	-	-	-	-	-	-	-	-	-
Shoqëritë e Kursim Kreditit	-	-	-	-	-	-	-	-	-
Korporata të tjera financiare (përveç shoqërive të sigurimit dhe fondeve të pensionit)	-	-	-	-	-	-	-	-	-
Shoqëritë e sigurimit dhe fondet e pensionit	-	-	-	-	-	-	-	-	-
Korporata jofinanciare publike	-	-	-	-	-	-	-	-	-
Korporata jofinanciare private	-	1,237	-	-	-	-	-	12,735	253,160
Individët +institucionet jo me qëllim fitimi që u shërbejnë individëve	4,115	202,196	-	64,631	-	-	67,520	241,241	171,993
<b>VALUTE</b>	-	-	-	<b>5,311</b>	-	-	-	<b>2,202</b>	<b>2,313</b>
Qeveria qendrore	-	-	-	-	-	-	-	-	-
Qeveria lokale	-	-	-	-	-	-	-	-	-
Banka qendrore	-	-	-	-	-	-	-	-	-
Bankat	-	-	-	-	-	-	-	-	-
Shoqëritë e Kursim Kreditit	-	-	-	-	-	-	-	-	-
Korporata të tjera financiare (përveç shoqërive të sigurimit dhe fondeve të pensionit)	-	-	-	-	-	-	-	-	-
Shoqëritë e sigurimit dhe fondet e pensionit	-	-	-	-	-	-	-	-	-
Korporata jofinanciare publike	-	-	-	-	-	-	-	-	-
Korporata jofinanciare private	-	-	-	-	-	-	-	-	-
Individët dhe institucionet jo me qëllim fitimi që u shërbejnë individëve	-	-	-	5,311	-	-	-	2,202	2,313
<b>TOTALI</b>	<b>23,622</b>	<b>246,435</b>	-	<b>120,057</b>	-	-	<b>103,908</b>	<b>288,387</b>	<b>516,841</b>

### KLASIFIKIMI I PORTOFOLIT TË KREDIVE SIPAS SHPËRNDARJES GJEOGRAFIKE (10)

( 000/ lekë)	Rrethi Ballsh	Rrethi Bilisht	Rrethi Bulqizë	Rrethi Ersekë	Rrethi Has	Rrethi Koplík	Rrethi Krujë	Rrethi Peqin	Rrethi Pukë
<b>HUA_AFATSHKURTER</b>	-	26,559	-	-	-	6,068	34,734	38,186	-
<b>ALL</b>	-	26,559	-	-	-	6,068	30,801	38,186	-
Qeveria qendrore	-	-	-	-	-	-	-	-	-
Qeveria lokale	-	-	-	-	-	-	-	-	-
Banka qendrore	-	-	-	-	-	-	-	-	-
Bankat	-	-	-	-	-	-	-	-	-
Shoqëritë e Kursim Kreditit	-	-	-	-	-	-	-	-	-
Korporata të tjera financiare (përveç shoqërive të sigurimit dhe fondeve të pensionit)	-	-	-	-	-	-	-	-	-
Shoqëritë e sigurimit dhe fondet e pensionit	-	-	-	-	-	-	-	-	-
Korporata jofinanciare publike	-	-	-	-	-	-	-	-	-
Korporata jofinanciare private	-	18,501	-	-	-	-	13	3,800	-
Individët +institucionet jo me qëllim fitimi që u shërbejnë individëve	-	8,058	-	-	-	6,068	30,787	34,386	-
<b>VALUTE</b>	-	-	-	-	-	-	3,934	-	-
Qeveria qendrore	-	-	-	-	-	-	-	-	-
Qeveria lokale	-	-	-	-	-	-	-	-	-
Banka qendrore	-	-	-	-	-	-	-	-	-
Bankat	-	-	-	-	-	-	-	-	-
Shoqëritë e Kursim Kreditit	-	-	-	-	-	-	-	-	-
Korporata të tjera financiare (përveç shoqërive të sigurimit dhe fondeve të pensionit)	-	-	-	-	-	-	-	-	-
Shoqëritë e sigurimit dhe fondet e pensionit	-	-	-	-	-	-	-	-	-
Korporata jofinanciare publike	-	-	-	-	-	-	-	-	-
Korporata jofinanciare private	-	-	-	-	-	-	3,934	-	-
Individët dhe institucionet jo me qëllim fitimi që u shërbejnë individëve	-	-	-	-	-	-	-	-	-

### KLASIFIKIMI I PORTOFOLIT TË KREDIVE SIPAS SHPËRNDARJES GJEOGRAFIKE (11)

( 000/ lekë)	Rrethi Ballsh	Rrethi Bilisht	Rrethi Bulqizë	Rrethi Ersekë	Rrethi Has	Rrethi Koplík	Rrethi Krujë	Rrethi Peqin	Rrethi Pukë
<b>HUA_AFATMESME</b>	-	<b>44,550</b>	-	-	-	<b>39,669</b>	<b>63,905</b>	<b>109,488</b>	-
<b>ALL</b>	-	<b>44,550</b>	-	-	-	<b>37,672</b>	<b>61,498</b>	<b>105,514</b>	-
Qeveria qendrore	-	-	-	-	-	-	-	-	-
Qeveria lokale	-	-	-	-	-	-	-	-	-
Banka qendrore	-	-	-	-	-	-	-	-	-
Bankat	-	-	-	-	-	-	-	-	-
Shoqëritë e Kursim Kreditit	-	-	-	-	-	-	-	-	-
Korporata të tjera financiare (përveç shoqërive të sigurimit dhe fondeve të pensionit)	-	-	-	-	-	-	-	-	-
Shoqëritë e sigurimit dhe fondet e pensionit	-	-	-	-	-	-	-	-	-
Korporata jofinanciare publike	-	-	-	-	-	-	-	-	-
Korporata jofinanciare private	-	1,547	-	-	-	284	-	10,675	-
Individët +institucionet jo me qëllim fitimi që u shërbejnë individëve	-	43,003	-	-	-	37,388	61,498	94,839	-
<b>VALUTE</b>	-	-	-	-	-	<b>1,998</b>	<b>2,406</b>	<b>3,974</b>	-
Qeveria qendrore	-	-	-	-	-	-	-	-	-
Qeveria lokale	-	-	-	-	-	-	-	-	-
Banka qendrore	-	-	-	-	-	-	-	-	-
Bankat	-	-	-	-	-	-	-	-	-
Shoqëritë e Kursim Kreditit	-	-	-	-	-	-	-	-	-
Korporata të tjera financiare (përveç shoqërive të sigurimit dhe fondeve të pensionit)	-	-	-	-	-	-	-	-	-
Shoqëritë e sigurimit dhe fondet e pensionit	-	-	-	-	-	-	-	-	-
Korporata jofinanciare publike	-	-	-	-	-	-	-	-	-
Korporata jofinanciare private	-	-	-	-	-	-	-	3,519	-
Individët dhe institucionet jo me qëllim fitimi që u shërbejnë individëve	-	-	-	-	-	1,998	2,406	455	-

### KLASIFIKIMI I PORTOFOLIT TË KREDIVE SIPAS SHPËRNDARJES GJEOGRAFIKE (12)

( 000/ lekë)	Rrethi Ballsh	Rrethi Bilisht	Rrethi Bulqizë	Rrethi Ersekë	Rrethi Has	Rrethi Koplík	Rrethi Krujë	Rrethi Peqin	Rrethi Pukë
<b>HUA_AFATGJATE</b>	-	64,224	-	-	-	60,526	394,782	193,316	-
<b>ALL</b>	-	62,392	-	-	-	55,474	381,267	193,316	-
Qeveria qendrore	-	-	-	-	-	-	-	-	-
Qeveria lokale	-	-	-	-	-	-	-	-	-
Banka qendrore	-	-	-	-	-	-	-	-	-
Bankat	-	-	-	-	-	-	-	-	-
Shoqëritë e Kursim Kreditit	-	-	-	-	-	-	-	-	-
Korporata të tjera financiare (përveç shoqërive të sigurimit dhe fondeve të pensionit)	-	-	-	-	-	-	-	-	-
Shoqëritë e sigurimit dhe fondet e pensionit	-	-	-	-	-	-	-	-	-
Korporata jofinanciare publike	-	-	-	-	-	-	-	-	-
Korporata jofinanciare private	-	2,058	-	-	-	2,401	16,164	-	-
Individët +institucionet jo me qëllim fitimi që u shërbejnë individëve	-	60,334	-	-	-	53,073	365,103	193,316	-
<b>VALUTE</b>	-	1,832	-	-	-	5,053	13,515	-	-
Qeveria qendrore	-	-	-	-	-	-	-	-	-
Qeveria lokale	-	-	-	-	-	-	-	-	-
Banka qendrore	-	-	-	-	-	-	-	-	-
Bankat	-	-	-	-	-	-	-	-	-
Shoqëritë e Kursim Kreditit	-	-	-	-	-	-	-	-	-
Korporata të tjera financiare (përveç shoqërive të sigurimit dhe fondeve të pensionit)	-	-	-	-	-	-	-	-	-
Shoqëritë e sigurimit dhe fondet e pensionit	-	-	-	-	-	-	-	-	-
Korporata jofinanciare publike	-	-	-	-	-	-	-	-	-
Korporata jofinanciare private	-	-	-	-	-	-	-	-	-
Individët dhe institucionet jo me qëllim fitimi që u shërbejnë individëve	-	1,832	-	-	-	5,053	13,515	-	-
<b>TOTALI</b>	-	135,333	-	-	-	106,264	493,421	340,991	-

### KLASIFIKIMI I PORTOFOLIT TË KREDIVE SIPAS SHPËRNDARJES GJEOGRAFIKE (13)

( 000/ lekë)	Rrethi Skrapar	Rrethi Tepelenë	Rrethi Tropojë	TOTALI
<b>HUA_AFATSHKURTER</b>	569	-	-	<b>15,183,352</b>
<b>ALL</b>	569	-	-	<b>11,018,782</b>
Qeveria qendrore	-	-	-	-
Qeveria lokale	-	-	-	-
Banka qendrore	-	-	-	-
Bankat	-	-	-	-
Shoqëritë e Kursim Kreditit	-	-	-	-
Korporata të tjera financiare (përveç shoqërive të sigurimit dhe fondeve të pensionit)	-	-	-	331,372
Shoqëritë e sigurimit dhe fondet e pensionit	-	-	-	-
Korporata jofinanciare publike	-	-	-	4,717,035
Korporata jofinanciare private	-	-	-	4,034,974
Individët +institucionet jo me qëllim fitimi që u shërbejnë individëve	569	-	-	1,935,401
<b>VALUTE</b>	-	-	-	<b>4,164,571</b>
Qeveria qendrore	-	-	-	-
Qeveria lokale	-	-	-	-
Banka qendrore	-	-	-	-
Bankat	-	-	-	-
Shoqëritë e Kursim Kreditit	-	-	-	-
Korporata të tjera financiare (përveç shoqërive të sigurimit dhe fondeve të pensionit)	-	-	-	2,875
Shoqëritë e sigurimit dhe fondet e pensionit	-	-	-	-
Korporata jofinanciare publike	-	-	-	-
Korporata jofinanciare private	-	-	-	4,102,237
Individët dhe institucionet jo me qëllim fitimi që u shërbejnë individëve	-	-	-	59,459

### KLASIFIKIMI I PORTOFOLIT TË KREDIVE SIPAS SHPËRNDARJES GJEOGRAFIKE (14)

( 000/ lekë)	Rrethi Skrapar	Rrethi Tepelenë	Rrethi Tropojë	TOTALI
<b>HUA_AFATMESME</b>	<b>5,708</b>	-	-	<b>12,186,683</b>
<i>ALL</i>	5,708	-	-	8,522,226
Qeveria qendrore	-	-	-	-
Qeveria lokale	-	-	-	556,032
Banka qendrore	-	-	-	-
Bankat	-	-	-	-
Shoqëritë e Kursim Kreditit	-	-	-	-
Korporata të tjera financiare (përveç shoqërive të sigurimit dhe fondeve të pensionit)	-	-	-	886,229
Shoqëritë e sigurimit dhe fondet e pensionit	-	-	-	-
Korporata jofinanciare publike	-	-	-	-
Korporata jofinanciare private	-	-	-	3,295,942
Individët +institucionet jo me qëllim fitimi që u shërbejnë individëve	5,708	-	-	3,784,023
<b>VALUTE</b>	-	-	-	<b>3,664,456</b>
Qeveria qendrore	-	-	-	-
Qeveria lokale	-	-	-	-
Banka qendrore	-	-	-	-
Bankat	-	-	-	-
Shoqëritë e Kursim Kreditit	-	-	-	-
Korporata të tjera financiare (përveç shoqërive të sigurimit dhe fondeve të pensionit)	-	-	-	33,110
Shoqëritë e sigurimit dhe fondet e pensionit	-	-	-	-
Korporata jofinanciare publike	-	-	-	-
Korporata jofinanciare private	-	-	-	3,280,651
Individët dhe institucionet jo me qëllim fitimi që u shërbejnë individëve	-	-	-	350,695



### KLASIFIKIMI I PORTOFOLIT TË KREDIVE SIPAS SHPËRNDARJES GJEOGRAFIKE (15)

( 000/ lekë)	Rrethi Skrapar	Rrethi Tepelenë	Rrethi Tropojë	TOTALI
<b>HUA_AFATGJATE</b>	<b>2,853</b>	-	-	<b>53,619,304</b>
<i>ALL</i>	2,853	-	-	39,962,079
Qeveria qendrore	-	-	-	-
Qeveria lokale	-	-	-	-
Banka qendrore	-	-	-	-
Bankat	-	-	-	-
Shoqëritë e Kursim Kreditit	-	-	-	-
Korporata të tjera financiare (përveç shoqërive të sigurimit dhe fondeve të pensionit)	-	-	-	5,855
Shoqëritë e sigurimit dhe fondet e pensionit	-	-	-	-
Korporata jofinanciare publike	-	-	-	2,116,766
Korporata jofinanciare private	-	-	-	12,133,368
Individët dhe institucionet jo me qëllim fitimi që u shërbejnë individëve	2,853	-	-	25,706,090
<b>VALUTE</b>	-	-	-	<b>13,657,225</b>
Qeveria qendrore	-	-	-	-
Qeveria lokale	-	-	-	-
Banka qendrore	-	-	-	-
Bankat	-	-	-	-
Shoqëritë e Kursim Kreditit	-	-	-	-
Korporata të tjera financiare (përveç shoqërive të sigurimit dhe fondeve të pensionit)	-	-	-	-
Shoqëritë e sigurimit dhe fondet e pensionit	-	-	-	-
Korporata jofinanciare publike	-	-	-	-
Korporata jofinanciare private	-	-	-	11,523,424
Individët dhe institucionet jo me qëllim fitimi që u shërbejnë individëve	-	-	-	2,133,801
<b>TOTALI</b>	<b>9,130</b>	-	-	<b>80,989,339</b>

**KLASIFIKIMI I PORTOFOLIT TË KREDIVE SIPAS SEKTORËVE TE EKONOMISË (1)**

( 000/ lekë)	Rrethi Tiranë	Rrethi Durrës	Rrethi Elbasan	Rrethi Shkodër	Rrethi Korcë	Rrethi Vlorë	Rrethi Lushnjë	Rrethi Gjirokastrë	Rrethi Fier
<b>Korporata jofinanciare private</b>	<b>29,758,720</b>	<b>2,004,627</b>	<b>1,652,820</b>	<b>1,119,370</b>	<b>395,717</b>	<b>1,097,007</b>	<b>520,508</b>	<b>26,623</b>	<b>411,032</b>
Bujqësia, Pyjet, Peshkimi	79,139	-	78,107	41,737	12,514	5,760	19,297	-	65,206
Industria nxjerrëse	1,032,312	-	-	-	-	-	-	-	-
Industria përpunuese	3,760,431	1,473,379	1,231,436	18,181	76,392	23,437	86,798	-	73,211
Energjia elektrike, furnizimi me gaz, avull dhe ajër i kondicionuar	6,978,663	1,506	10,004	-	245,438	9,365	-	-	-
Furnizimi me ujë, aktivitete të trajtimit dhe menaxhimit të mbeturinave, mbetjeve	-	-	-	-	-	-	-	-	-
Ndërtimi	6,462,707	174,355	22,640	133,583	16,961	262,849	58,689	-	115,085
Tregtia me shumicë dhe me pakicë; Riparimi i automjeteve dhe motoçikletave	6,280,808	234,116	232,552	853,122	43,962	784,639	191,013	25,285	145,695
Transporti dhe magazinimi	1,343,698	2,675	-	-	-	-	-	-	-
Akomodimi dhe shërbimi ushqimor	1,358,924	23,718	76,200	23,798	-	1,739	-	-	-
Informacioni dhe komunikacioni	-	-	-	-	-	-	-	-	-
Aktivitete financiare dhe të sigurimit	-	-	-	-	-	-	-	-	-
Aktivitete të pasurive të paluajtshme	269,823	-	-	-	-	-	-	-	-
Aktivitete profesionale, shkencore dhe teknike	-	-	-	-	-	-	-	-	-
Shërbime administrative dhe mbështetëse	-	-	-	-	-	-	-	-	-
Administrimi publik dhe mbrojtja; Sigurimi social i detyrueshëm	-	-	-	-	-	-	-	-	3,191
Arsimi	174,569	-	-	45,548	-	-	-	-	2,158
Shëndetësia dhe aktivitete të punës sociale	57,652	436	-	-	-	-	-	-	-
Arte, argëtim dhe çlodhje	-	-	-	-	-	-	-	-	-
Aktivitete të tjera shërbimi	875,300	-	1,881	1,246	-	8,145	150,501	1,333	2,787
Aktivitetet të familjeve si punëdhënës; Aktivitete të prodhimit të mallrave e shërbimeve të pandryshueshme të familjeve për përdorimin e vet	1,084,694	94,442	-	2,156	450	1,073	14,210	5	3,697
Aktivitete të organizatave dhe organizmave ndërkombëtare	-	-	-	-	-	-	-	-	-

## KLASIFIKIMI I PORTOFOLIT TË KREDIVE SIPAS SEKTORËVE TE EKONOMISË (2)

( 000/ lekë)	Rrethi Tiranë	Rrethi Durrës	Rrethi Elbasan	Rrethi Shkodër	Rrethi Korcë	Rrethi Vlorë	Rrethi Lushnjë	Rrethi Gjirokastrë	Rrethi Fier
<b>Korporata jofinanciare publike</b>	<b>6,833,801</b>	-	-	-	-	-	-	-	-
Bujqësia, Pyjet, Peshkimi	-	-	-	-	-	-	-	-	-
Industria nxjerrëse	-	-	-	-	-	-	-	-	-
Industria përpunuese	-	-	-	-	-	-	-	-	-
Energjia elektrike, furnizimi me gaz, avull dhe ajër i kondicionuar	6,833,801	-	-	-	-	-	-	-	-
Furnizimi me ujë, aktivitete të trajtimit dhe menaxhimit të mbeturinave, mbetjeve	-	-	-	-	-	-	-	-	-
Ndërtimi	-	-	-	-	-	-	-	-	-
Tregtia me shumicë dhe me pakicë; Riparimi i automjeteve dhe motoçikletave	-	-	-	-	-	-	-	-	-
Transporti dhe magazinimi	-	-	-	-	-	-	-	-	-
Akomodimi dhe shërbimi ushqimor	-	-	-	-	-	-	-	-	-
Informacioni dhe komunikacioni	-	-	-	-	-	-	-	-	-
Aktivitete financiare dhe të sigurimit	-	-	-	-	-	-	-	-	-
Aktivitete të pasurive të paluajtshme	-	-	-	-	-	-	-	-	-
Aktivitete profesionale, shkencore dhe teknike	-	-	-	-	-	-	-	-	-
Shërbime administrative dhe mbështetëse	-	-	-	-	-	-	-	-	-
Administrimi publik dhe mbrojtja; Sigurimi social i detyrueshëm	-	-	-	-	-	-	-	-	-
Arsimi	-	-	-	-	-	-	-	-	-
Shëndetësia dhe aktivitete të punës sociale	-	-	-	-	-	-	-	-	-
Arte, argëtim dhe çlodhje	-	-	-	-	-	-	-	-	-
Aktivitete të tjera shërbimi	-	-	-	-	-	-	-	-	-
Aktivitetet të familjeve si punëdhënës; Aktivitete të prodhimit të mallrave e shërbimeve të pandryshueshme të familjeve për përdorimin e vet	-	-	-	-	-	-	-	-	-
Aktivitete të organizatave dhe organizmave ndërkombëtare	-	-	-	-	-	-	-	-	-
<b>Individë + Institucionet jo me qëllim fitimi që u shërbejnë individëve</b>	<b>16,942,717</b>	<b>2,716,599</b>	<b>1,480,157</b>	<b>1,951,991</b>	<b>840,991</b>	<b>1,759,258</b>	<b>672,385</b>	<b>633,813</b>	<b>1,330,460</b>
Hua konsumatore	1,969,442	486,495	511,790	244,310	123,284	273,186	89,796	150,323	299,191
Hua për blerje banesash	13,165,131	1,943,744	666,301	1,557,161	640,399	1,322,815	526,936	391,200	855,765
Hua të tjera	1,808,143	286,361	302,066	150,520	77,309	163,258	55,653	92,290	175,504
<b>Totali</b>	<b>53,535,238</b>	<b>4,721,227</b>	<b>3,132,977</b>	<b>3,071,361</b>	<b>1,236,708</b>	<b>2,856,265</b>	<b>1,192,893</b>	<b>660,437</b>	<b>1,741,491</b>

### KLASIFIKIMI I PORTOFOLIT TË KREDIVE SIPAS SEKTORËVE TE EKONOMISË (3)

( 000/ lekë)	Rrethi Berat	Rrethi Pogradec	Rrethi Sarandë	Rrethi Peshkopi	Rrethi Kukës	Rrethi Lezhë	Rrethi Burrel	Rrethi Kavajë	Rrethi Përmet
<b>Korporata jofinanciare private</b>	<b>455,057</b>	<b>53,323</b>	<b>112,352</b>	<b>119,311</b>	<b>43,027</b>	<b>144,254</b>	-	<b>71,693</b>	-
Bujqësia, Pyjet, Peshkimi	33,044	23,284	13,592	3,017	-	-	-	31,450	-
Industria nxjerrëse	1,824	-	-	-	-	-	-	-	-
Industria përpunuese	250,599	29,960	6,026	95,534	15,961	5,178	-	17,764	-
Energjia elektrike, furnizimi me gaz, avull dhe ajër i kondicionuar	-	-	-	-	-	-	-	-	-
Furnizimi me ujë, aktivitete të trajtimit dhe menaxhimit të mbeturinave, mbetjeve	-	-	-	-	-	-	-	-	-
Ndërtimi	76,229	-	46,238	8,005	-	83,267	-	-	-
Tregtia me shumicë dhe me pakicë; Riparimi i automjeteve dhe motoçikletave	41,298	-	46,497	12,754	24,551	48,800	-	22,480	-
Transporti dhe magazinimi	-	-	-	-	-	-	-	-	-
Akomodimi dhe shërbimi ushqimor	-	-	-	-	2,515	7,009	-	-	-
Informacioni dhe komunikacioni	-	-	-	-	-	-	-	-	-
Aktivitetet financiare dhe të sigurimit	-	-	-	-	-	-	-	-	-
Aktivitetet të pasurive të paluajtshme	15,453	-	-	-	-	-	-	-	-
Aktivitetet profesionale, shkencore dhe teknike	-	-	-	-	-	-	-	-	-
Shërbime administrative dhe mbështetëse	-	-	-	-	-	-	-	-	-
Administrimi publik dhe mbrojtja; Sigurimi social i detyrueshëm	-	-	-	-	-	-	-	-	-
Arsimi	-	-	-	-	-	-	-	-	-
Shëndetësia dhe aktivitete të punës sociale	-	-	-	-	-	-	-	-	-
Arte, argëtim dhe çlodhje	-	-	-	-	-	-	-	-	-
Aktivitetet të tjera shërbimi	36,610	-	-	-	-	-	-	-	-
Aktivitetet të familjeve si punëdhënës; Aktivitetet të prodhimit të mallrave e shërbimeve të pandryshueshme të familjeve për përdorimin e vet	-	80	-	-	-	-	-	-	-
Aktivitetet të organizatave dhe organizmave ndërkombëtare	-	-	-	-	-	-	-	-	-

**KLASIFIKIMI I PORTOFOLIT TË KREDIVE SIPAS SEKTORËVE TE EKONOMISË (4)**

( 000/ lekë)	Rrethi Berat	Rrethi Pogradec	Rrethi Sarandë	Rrethi Peshkopi	Rrethi Kukës	Rrethi Lezhë	Rrethi Burrel	Rrethi Kavajë	Rrethi Përmet
<b>Korporata jofinanciare publike</b>	-	-	-	-	-	-	-	-	-
Bujqësia, Pyjet, Peshkimi	-	-	-	-	-	-	-	-	-
Industria nxjerrëse	-	-	-	-	-	-	-	-	-
Industria përpunuese	-	-	-	-	-	-	-	-	-
Energjia elektrike, furnizimi me gaz, avull dhe ajër i kondicionuar	-	-	-	-	-	-	-	-	-
Furnizimi me ujë, aktivitete të trajtimit dhe menaxhimit të mbeturinave, mbetjeve	-	-	-	-	-	-	-	-	-
Ndërtimi	-	-	-	-	-	-	-	-	-
Tregtia me shumicë dhe me pakicë; Riparimi i automjeteve dhe motoçikletave	-	-	-	-	-	-	-	-	-
Transporti dhe magazinimi	-	-	-	-	-	-	-	-	-
Akomodimi dhe shërbimi ushqimor	-	-	-	-	-	-	-	-	-
Informacioni dhe komunikacioni	-	-	-	-	-	-	-	-	-
Aktivitete financiare dhe të sigurimit	-	-	-	-	-	-	-	-	-
Aktivitete të pasurive të paluajtëshme	-	-	-	-	-	-	-	-	-
Aktivitete profesionale, shkencore dhe teknike	-	-	-	-	-	-	-	-	-
Shërbime administrative dhe mbështetëse	-	-	-	-	-	-	-	-	-
Administrimi publik dhe mbrojtja; Sigurimi social i detyrueshëm	-	-	-	-	-	-	-	-	-
Arsimi	-	-	-	-	-	-	-	-	-
Shëndetësia dhe aktivitete të punës sociale	-	-	-	-	-	-	-	-	-
Arte, argëtim dhe çlodhje	-	-	-	-	-	-	-	-	-
Aktivitete të tjera shërbimi	-	-	-	-	-	-	-	-	-
Aktivitetet të familjeve si punëdhënës; Aktivitete të prodhimit të mallrave e shërbimeve të pandryshueshme të familjeve për përdorimin e vet	-	-	-	-	-	-	-	-	-
Aktivitete të organizatave dhe organizmave ndërkombëtare	-	-	-	-	-	-	-	-	-
<b>Individë + Institucionet jo me qëllim fitimi që u shërbejnë individëve</b>	<b>526,358</b>	<b>398,211</b>	<b>785,015</b>	<b>306,353</b>	<b>376,318</b>	<b>868,256</b>	-	<b>381,352</b>	-
Hua konsumatore	138,548	51,692	51,972	121,285	72,266	124,729	-	45,509	-
Hua për blerje banesash	305,082	312,143	700,764	111,212	256,653	667,922	-	307,340	-
Hua të tjera	82,728	34,376	32,279	73,856	47,399	75,605	-	28,503	-
<b>Totali</b>	<b>981,415</b>	<b>451,534</b>	<b>897,367</b>	<b>425,664</b>	<b>419,345</b>	<b>1,012,510</b>	-	<b>453,045</b>	-

### KLASIFIKIMI I PORTOFOLIT TË KREDIVE SIPAS SEKTORËVE TE EKONOMISË (5)

( 000/ lekë)	Rrethi Gramsh	Rrethi Librazhd	Rrethi Devoll	Rrethi Kuçovë	Rrethi Mallakastër	Rrethi Malësi e Madhe	Rrethi Delvinë	Rrethi Mirditë	Rrethi Laç
<b>Korporata jofinanciare private</b>	-	7,629	-	-	-	-	-	14,025	300,605
Bujqësia, Pyjet, Peshkimi	-	3,813	-	-	-	-	-	-	-
Industria nxjerrëse	-	-	-	-	-	-	-	-	-
Industria përpunuese	-	-	-	-	-	-	-	-	36,837
Energjia elektrike, furnizimi me gaz, avull dhe ajër i kondicionuar	-	-	-	-	-	-	-	-	-
Furnizimi me ujë, aktivitete të trajtimit dhe menaxhimit të mbeturinave, mbetjeve	-	-	-	-	-	-	-	-	-
Ndërtimi	-	-	-	-	-	-	-	-	-
Tregtia me shumicë dhe me pakicë; Riparimi i automjeteve dhe motoçikletave	-	2,141	-	-	-	-	-	-	263,768
Transporti dhe magazinimi	-	-	-	-	-	-	-	-	-
Akomodimi dhe shërbimi ushqimor	-	-	-	-	-	-	-	-	-
Informacioni dhe komunikacioni	-	-	-	-	-	-	-	-	-
Aktivitete financiare dhe të sigurimit	-	-	-	-	-	-	-	-	-
Aktivitete të pasurive të paluajtëshme	-	-	-	-	-	-	-	-	-
Aktivitete profesionale, shkencore dhe teknike	-	-	-	-	-	-	-	-	-
Shërbime administrative dhe mbështetëse	-	-	-	-	-	-	-	-	-
Administrimi publik dhe mbrojtja; Sigurimi social i detyrueshëm	-	-	-	-	-	-	-	-	-
Arsimi	-	-	-	-	-	-	-	-	-
Shëndetësia dhe aktivitete të punës sociale	-	-	-	-	-	-	-	-	-
Arte, argëtim dhe çlodhje	-	-	-	-	-	-	-	-	-
Aktivitete të tjera shërbimi	-	-	-	-	-	-	-	-	-
Aktivitetet të familjeve si punëdhënës; Aktivitete të prodhimit të mallrave e shërbimeve të pandryshueshme të familjeve për përdorimin e vet	-	1,675	-	-	-	-	-	14,025	-
Aktivitete të organizatave dhe organizmave ndërkombëtare	-	-	-	-	-	-	-	-	-

**KLASIFIKIMI I PORTOFOLIT TË KREDIVE SIPAS SEKTORËVE TE EKONOMISË (6)**

( 000/ lekë)	Rrethi Gramsh	Rrethi Librazhd	Rrethi Devoll	Rrethi Kuçovë	Rrethi Mallakastër	Rrethi Malësi e Madhe	Rrethi Delvinë	Rrethi Mirditë	Rrethi Laç
<b>Korporata jofinanciare publike</b>	-	-	-	-	-	-	-	-	-
Bujqësia, Pyjet, Peshkimi	-	-	-	-	-	-	-	-	-
Industria nxjerrëse	-	-	-	-	-	-	-	-	-
Industria përpunuese	-	-	-	-	-	-	-	-	-
Energjia elektrike, furnizimi me gaz, avull dhe ajër i kondicionuar	-	-	-	-	-	-	-	-	-
Furnizimi me ujë, aktivitete të trajtimit dhe menaxhimit të mbeturinave, mbetjeve	-	-	-	-	-	-	-	-	-
Ndërtimi	-	-	-	-	-	-	-	-	-
Tregtia me shumicë dhe me pakicë; Riparimi i automjeteve dhe motoçikletave	-	-	-	-	-	-	-	-	-
Transporti dhe magazinimi	-	-	-	-	-	-	-	-	-
Akomodimi dhe shërbimi ushqimor	-	-	-	-	-	-	-	-	-
Informacioni dhe komunikacioni	-	-	-	-	-	-	-	-	-
Aktivitete financiare dhe të sigurimit	-	-	-	-	-	-	-	-	-
Aktivitete të pasurive të paluajtshme	-	-	-	-	-	-	-	-	-
Aktivitete profesionale, shkencore dhe teknike	-	-	-	-	-	-	-	-	-
Shërbime administrative dhe mbështetëse	-	-	-	-	-	-	-	-	-
Administrimi publik dhe mbrojtja; Sigurimi social i detyrueshëm	-	-	-	-	-	-	-	-	-
Arsimi	-	-	-	-	-	-	-	-	-
Shëndetësia dhe aktivitete të punës sociale	-	-	-	-	-	-	-	-	-
Arte, argëtim dhe çlodhje	-	-	-	-	-	-	-	-	-
Aktivitete të tjera shërbimi	-	-	-	-	-	-	-	-	-
Aktivitetet të familjeve si punëdhënës; Aktivitete të prodhimit të mallrave e shërbimeve të pandryshueshme të familjeve për përdorimin e vet	-	-	-	-	-	-	-	-	-
Aktivitete të organizatave dhe organizmave ndërkombëtare	-	-	-	-	-	-	-	-	-
<b>Individë + Institucionet jo me qëllim fitimi që u shërbejnë individëve</b>	<b>23,622</b>	<b>238,807</b>	<b>-</b>	<b>120,057</b>	<b>-</b>	<b>-</b>	<b>103,908</b>	<b>274,362</b>	<b>216,236</b>
Hua konsumatore	7,467	56,279	-	53,900	-	-	50,644	44,900	86,038
Hua për blerje banesash	3,632	146,555	-	30,776	-	-	21,459	203,590	76,543
Hua të tjera	12,523	35,972	-	35,380	-	-	31,805	25,872	53,655
<b>Totali</b>	<b>23,622</b>	<b>246,435</b>	<b>-</b>	<b>120,057</b>	<b>-</b>	<b>-</b>	<b>103,908</b>	<b>288,387</b>	<b>516,841</b>

### KLASIFIKIMI I PORTOFOLIT TË KREDIVE SIPAS SEKTORËVE TE EKONOMISË (7)

( 000/ lekë)	Rrethi Ballsh	Rrethi Bilisht	Rrethi Bulqizë	Rrethi Ersekë	Rrethi Has	Rrethi Kopluk	Rrethi Krujë	Rrethi Peqin	Rrethi Pukë
<b>Korporata jofinanciare private</b>	-	22,106	-	-	-	2,685	20,111	17,994	-
Bujqësia, Pyjet, Peshkimi	-	7,881	-	-	-	-	-	-	-
Industria nxjerrëse	-	-	-	-	-	-	-	-	-
Industria përpunuese	-	-	-	-	-	-	-	2,424	-
Energjia elektrike, furnizimi me gaz, avull dhe ajër i kondicionuar	-	-	-	-	-	-	-	-	-
Furnizimi me ujë, aktivitete të trajtimit dhe menaxhimit të mbeturinave, mbetjeve	-	-	-	-	-	-	-	-	-
Ndërtimi	-	-	-	-	-	-	-	9,577	-
Tregtia me shumicë dhe me pakicë; Riparimi i automjeteve dhe motoçikletave	-	12,168	-	-	-	-	-	2,473	-
Transporti dhe magazinimi	-	-	-	-	-	2,401	-	3,519	-
Akomodimi dhe shërbimi ushqimor	-	2,058	-	-	-	-	1,610	-	-
Informacioni dhe komunikacioni	-	-	-	-	-	-	-	-	-
Aktivitete financiare dhe të sigurimit	-	-	-	-	-	-	-	-	-
Aktivitete të pasurive të paluajtëshme	-	-	-	-	-	-	-	-	-
Aktivitete profesionale, shkencore dhe teknike	-	-	-	-	-	-	-	-	-
Shërbime administrative dhe mbështetëse	-	-	-	-	-	-	-	-	-
Administrimi publik dhe mbrojtja; Sigurimi social i detyrueshëm	-	-	-	-	-	-	-	-	-
Arsimi	-	-	-	-	-	-	-	-	-
Shëndetësia dhe aktivitete të punës sociale	-	-	-	-	-	-	-	-	-
Arte, argëtim dhe çlodhje	-	-	-	-	-	-	-	-	-
Aktivitete të tjera shërbimi	-	-	-	-	-	284	14,553	-	-
Aktivitetet të familjeve si punëdhënës; Aktivitete të prodhimit të mallrave e shërbimeve të pandryshueshme të familjeve për përdorimin e vet	-	-	-	-	-	-	3,947	-	-
Aktivitete të organizatave dhe organizmave ndërkombëtare	-	-	-	-	-	-	-	-	-



### KLASIFIKIMI I PORTOFOLIT TË KREDIVE SIPAS SEKTORËVE TE EKONOMISË (8)

( 000/ lekë)	Rrethi Ballsh	Rrethi Bilisht	Rrethi Bulqizë	Rrethi Ersekë	Rrethi Has	Rrethi Kopluk	Rrethi Krujë	Rrethi Peqin	Rrethi Pukë
<b>Korporata jofinanciare publike</b>	-	-	-	-	-	-	-	-	-
Bujqësia, Pyjet, Peshkimi	-	-	-	-	-	-	-	-	-
Industria nxjerrëse	-	-	-	-	-	-	-	-	-
Industria përpunuese	-	-	-	-	-	-	-	-	-
Energjia elektrike, furnizimi me gaz, avull dhe ajër i kondicionuar	-	-	-	-	-	-	-	-	-
Furnizimi me ujë, aktivitete të trajtimit dhe menaxhimit të mbeturinave, mbetjeve	-	-	-	-	-	-	-	-	-
Ndërtimi	-	-	-	-	-	-	-	-	-
Tregtia me shumicë dhe me pakicë; Riparimi i automjeteve dhe motoçikletave	-	-	-	-	-	-	-	-	-
Transporti dhe magazinimi	-	-	-	-	-	-	-	-	-
Akomodimi dhe shërbimi ushqimor	-	-	-	-	-	-	-	-	-
Informacioni dhe komunikacioni	-	-	-	-	-	-	-	-	-
Aktivitete financiare dhe të sigurimit	-	-	-	-	-	-	-	-	-
Aktivitete të pasurive të paluajtëshme	-	-	-	-	-	-	-	-	-
Aktivitete profesionale, shkencore dhe teknike	-	-	-	-	-	-	-	-	-
Shërbime administrative dhe mbështetëse	-	-	-	-	-	-	-	-	-
Administrimi publik dhe mbrojtja; Sigurimi social i detyrueshëm	-	-	-	-	-	-	-	-	-
Arsimi	-	-	-	-	-	-	-	-	-
Shëndetësia dhe aktivitete të punës sociale	-	-	-	-	-	-	-	-	-
Arte, argëtim dhe çlodhje	-	-	-	-	-	-	-	-	-
Aktivitete të tjera shërbimi	-	-	-	-	-	-	-	-	-
Aktivitetet të familjeve si punëdhënës; Aktivitete të prodhimit të mallrave e shërbimeve të pandryshueshme të familjeve për përdorimin e vet	-	-	-	-	-	-	-	-	-
Aktivitete të organizatave dhe organizmave ndërkombëtare	-	-	-	-	-	-	-	-	-
<b>Individë + Institucionet jo me qëllim fitimi që u shërbejnë individëve</b>	-	<b>113,227</b>	-	-	-	<b>103,579</b>	<b>473,310</b>	<b>322,996</b>	-
Hua konsumatore	-	45,772	-	-	-	44,713	125,466	162,563	-
Hua për blerje banesash	-	39,263	-	-	-	29,145	274,301	65,033	-
Hua të tjera	-	28,192	-	-	-	29,721	73,544	95,401	-
<b>Totali</b>	-	<b>135,333</b>	-	-	-	<b>106,264</b>	<b>493,421</b>	<b>340,991</b>	-

### KLASIFIKIMI I PORTOFOLIT TË KREDIVE SIPAS SEKTORËVE TË EKONOMISË (9)

( 000/ lekë)	Rrethi Skrapar	Rrethi Tepelenë	Rrethi Tropojë	TOTALI
<b>Korporata jofinanciare private</b>	-	-	-	<b>38,370,597</b>
Bujqësia, Pyjet, Peshkimi	-	-	-	417,840
Industria nxjerrëse	-	-	-	1,034,136
Industria përpunuese	-	-	-	7,203,547
Energjia elektrike, furnizimi me gaz, avull dhe ajër i kondicionuar	-	-	-	7,244,976
Furnizimi me ujë, aktivitete të trajtimit dhe menaxhimit të mbeturinave, mbetjeve	-	-	-	-
Ndërtimi	-	-	-	7,470,185
Tregtia me shumicë dhe me pakicë; Riparimi i automjeteve dhe motoçikletave	-	-	-	9,268,121
Transporti dhe magazinimi	-	-	-	1,352,293
Akomodimi dhe shërbimi ushqimor	-	-	-	1,497,572
Informacioni dhe komunikacioni	-	-	-	-
Aktivitete financiare dhe të sigurimit	-	-	-	-
Aktivitete të pasurive të paluajtëshme	-	-	-	285,276
Aktivitete profesionale, shkencore dhe teknike	-	-	-	-
Shërbime administrative dhe mbështetëse	-	-	-	-
Administrimi publik dhe mbrojtja; Sigurimi social i detyrueshëm	-	-	-	3,191
Arsimi	-	-	-	222,276
Shëndetësia dhe aktivitete të punës sociale	-	-	-	58,088
Arte, argëtim dhe çlodhje	-	-	-	-
Aktivitete të tjera shërbimi	-	-	-	1,092,639
Aktivitetet të familjeve si punëdhënës; Aktivitete të prodhimit të mallrave e shërbimeve të pandryshueshme të familjeve për përdorimin e vet	-	-	-	1,220,455
Aktivitete të organizatave dhe organizmave ndërkombëtare	-	-	-	-

### KLASIFIKIMI I PORTOFOLIT TË KREDIVE SIPAS SEKTORËVE TE EKONOMISË (10)

( 000/ lekë)	Rrethi Skrapar	Rrethi Tepelenë	Rrethi Tropojë	TOTALI
<b>Korporata jofinanciare publike</b>	-	-	-	<b>6,833,801</b>
Bujqësia, Pyjet, Peshkimi	-	-	-	-
Industria nxjerrëse	-	-	-	-
Industria përpunuese	-	-	-	-
Energjia elektrike, furnizimi me gaz, avull dhe ajër i kondicionuar	-	-	-	<b>6,833,801</b>
Furnizimi me ujë, aktivitete të trajtimit dhe menaxhimit të mbeturinave, mbetjeve	-	-	-	-
Ndërtimi	-	-	-	-
Tregtia me shumicë dhe me pakicë; Riparimi i automjeteve dhe motoçikletave	-	-	-	-
Transporti dhe magazinimi	-	-	-	-
Akomodimi dhe shërbimi ushqimor	-	-	-	-
Informacioni dhe komunikacioni	-	-	-	-
Aktivitete financiare dhe të sigurimit	-	-	-	-
Aktivitete të pasurive të paluajtëshme	-	-	-	-
Aktivitete profesionale, shkencore dhe teknike	-	-	-	-
Shërbime administrative dhe mbështetëse	-	-	-	-
Administrimi publik dhe mbrojtja; Sigurimi social i detyrueshëm	-	-	-	-
Arsimi	-	-	-	-
Shëndetësia dhe aktivitete të punës sociale	-	-	-	-
Arte, argëtim dhe çlodhje	-	-	-	-
Aktivitete të tjera shërbimi	-	-	-	-
Aktivitetet të familjeve si punëdhënës; Aktivitete të prodhimit të mallrave e shërbimeve të pandryshueshme të familjeve për përdorimin e vet	-	-	-	-
Aktivitete të organizatave dhe organizmave ndërkombëtare	-	-	-	-
<b>Individë + Institucionet jo me qëllim fitimi që u shërbejnë individëve</b>	<b>9,130</b>	-	-	<b>33,969,469</b>
Hua konsumatore	2,393	-	-	<b>5,433,952</b>
Hua për blerje banesash	5,359	-	-	<b>24,626,223</b>
Hua të tjera	1,379	-	-	<b>3,909,294</b>
<b>Totali</b>	<b>9,130</b>	-	-	<b>79,173,866</b>

### Kreditë që u ka kaluar afati & kreditë me probleme sipas sektorit të ekonomisë (000/lekë)

Kreditë që u ka kaluar afati & me probleme sipas sektorit të ekonomisë	Teprica e kredisë	Fondet rezervë
Bujqësia, Pyjet, Peshkimi	212,549	60,853
Industria përpunuese	2,915,564	1,727,887
Energjia elektrike, furnizimi me gaz, avull dhe ajër i kondicionuar	324,928	19,780
Ndërtimi	1,022,696	492,483
Tregtia me shumicë dhe me pakicë; Riparimi i automjeteve dhe motoçikletave	4,093,939	2,865,030
Transporti dhe magazinimi	237,037	11,180
Akomodimi dhe shërbimi ushqimor	240,812	69,753
Arsimi	96,667	63,478
Shëndetësia dhe aktivitete të punës sociale	9,169	6,336
Aktivitete të tjera shërbimi	543,138	392,567
Aktivitetet të familjeve si punëdhënës; Aktivitete të prodhimit të mallrave e shërbimeve të pandryshueshme të familjeve për përdorimin e vet	113,476	36,977
Aktivitete të pasurive të paluajtëshme	15,277	153
Kredi Konsumatore	2,081,477	753,065
Kredi per Blerje Banesash	3,407,332	617,753
<b>Total</b>	<b>15,314,061</b>	<b>7,117,295</b>

### Kreditë që u ka kaluar afati & kreditë me probleme sipas shpërndarjes gjeografike (000/lekë)

Rrethi	Teprica e kredisë	Fondet rezervë
BERAT	217,654	46,588
BILISHT	9,762	659
DELVINE	11,858	2,575
DURRES	882,871	344,252
ELBASAN	1,764,556	1,313,989
FIER	298,139	122,666
GJIROKASTER	247,356	140,023
GRAMSH	555	9
KAVAJE	135,547	47,509
KOPLIK	39,027	4,256
KORCE	123,295	30,022
KRUJE	134,634	37,890
KUCOVE	24,342	4,301
KUKES	95,416	29,111
LAC	312,844	251,260
LEZHE	196,542	88,830
LIBRAZHD	23,366	2,505
LUSHNJE	288,766	111,438
MIRDITE	72,270	9,516

PEQIN	65,776	15,487
PESHKOPI	56,481	15,580
POGRADEC	42,054	10,667
SARANDE	181,594	47,734
SHKODER	701,199	220,674
SKRAPAR	849	8
TIRANE	8,729,837	4,040,355
VLORE	657,471	179,391
<b>TOTAL</b>	<b>15,314,061</b>	<b>7,117,295</b>

**FONDET REZERVË TË KRIJUARA NGA BANKA**

( 000/ lekë)	Teprica në fillim	Shtimi i provigjoneve	Rimarrje provigjone	Kreditë e fshira gjatë periudhës	Korrigjime të tjera gjatë periudhës	Teprica në fund
FR për zhvlerësimin e bonove të përshtatshme për rifinancim me Bankën Qendrore	-	-	-	-	-	-
FR për llog për t'u arkëtuar nga bankat, inst.e kreditit e inst.tjera fin me status të dyshimtë	-	-	-	-	-	-
FR për mbulimin e humbjeve nga huatë nënstandard	629,015	1,604,287	1,711,099	-	(38,356)	560,559
FR për mbulimin e humbjeve nga huatë e dyshimta	588,359	1,354,034	3,041,985	-	(1,582,511)	482,919
FR për mbulimin e humbjeve nga huatë e humbura	7,590,614	7,337,491	6,033,835	-	1,567,200	7,327,070
FR mbulimin e humbjeve nga llogaritë për t'u arkëtuar prej Qeverisë Shqiptare e org tjera publike me status të dyshimtë	-	-	-	-	(542)	542
FR për llogaritë për t'u arkëtuar të klientëve në status të dyshimtë përveç huave	-	-	-	-	-	-
FR për të mbuluar zhvlerësimin	595,620	2,162,339	1,995,910	-	6,378	755,671
FR për të mbuluar zhvlerësimin	-	-	-	-	-	-
FR për të mbuluar zhvlerësimin	349,394	1,093,404	1,101,071	-	10,433	331,293
FR për zhvlerësimin e mjeteve të tjera	681,883	241,918	-	-	189,043	734,757
FR për zhvlerësimin	-	-	-	-	-	-
FR për zhvlerësimin	-	-	-	-	-	-
FR për amortizimin e mjeteve të qëndrueshme	-	-	-	-	-	-
FR për rreziqe e shpenzime	1,463,441	3,536,801	3,419,440	-	81,909	1,498,894
FR specifike të tjera	103,144	-	3,993	-	(2,493)	101,643
<b>Totali</b>	<b>12,001,470</b>	<b>17,330,274</b>	<b>17,307,333</b>	<b>-</b>	<b>231,061</b>	<b>11,793,349</b>

## Tabela 7: Rreziku i kredisë: Informacion për portofolin e kredisë sipas metodës standarde

### Informacion cilësor (a)

Klasifikimi i ekspozimeve të librit të bankës, kryhet bazuar në Rregulloren Nr.48 “Për Raportin e Mjaftueshmërisë së Kapitalit”. Në tabelën e mëposhtme, janë dhënë klasat e ekspozimeve, sipas rrezikut që ato hasin, metodën që përdoret nga Banka për llogaritjet e kërkesës për kapital si dhe emrat e insitucioneve të vlerësimit të jashtëm të kredisë:

Klasat e ekspozimeve sipas llojit te rrezikut	Metoda e Zbatuar	ECAI i Përdorur
I. Rreziku i Kredisë		
A. Klasat e ekspozimit		
Ekspozime ose ekspozime të mundshme ndaj qeverive qendrore ose bankave qendrore	Metoda Standarde	Moody’s; Fitch; S&P; JCR
Ekspozime ose ekspozime të mundshme ndaj qeverive rajonale ose autoriteteve lokale	Metoda Standarde	Moody’s; Fitch; S&P; JCR
Ekspozime ose ekspozime të mundshme ndaj organeve administrative dhe ndërmarrjeve jo tregtare	Metoda Standarde	Moody’s; Fitch; S&P; JCR
Ekspozime ose ekspozime të mundshme ndaj bankave shumëpalëshe të zhvillimit		Moody’s; Fitch; S&P; JCR
Ekspozime ose ekspozime të mundshme ndaj organizatave ndërkombëtare		Moody’s; Fitch; S&P; JCR
Ekspozime ose ekspozime të mundshme ndaj insitucioneve të mbikëqyrura	Metoda Standarde	Moody’s; Fitch; S&P; JCR
Ekspozime ose ekspozime të mundshme ndaj shoqërive tregtare (korporatave)	Metoda Standarde	Moody’s; Fitch; S&P; JCR
Ekspozime ose ekspozime të mundshme ndaj portofoleve me pakicë (retail)	Metoda Standarde	-
Ekspozime ose ekspozime të mundshme të siguruara me kolateral pasuri të paluajtshme	Metoda Standarde	-
Ekspozime (kredi) me probleme	Metoda Standarde	-
Ekspozime ndaj kategorive të klasifikuara me rrezik të lartë	Metoda Standarde	-
Ekspozime në formën e obligacioneve të garantuara		Moody’s; Fitch; S&P; JCR
Ekspozime në pozicione të krijuara nga titullzimi (securitization)		Moody’s; Fitch; S&P
Ekspozime në formën e titujve të sipërmarrjeve të investimeve kolektive SIK		Moody’s; Fitch; S&P
Zëra të tjerë.		-
B. Teknikat e zbutjes se rrezikut te kredise		
- Mbrojtja e financuar e kredise	Metoda gjithëpërfshirëse	-
C. Rreziku i kredisë së kundërpartisë		
- Kontrata per normat e interesit	Metoda e ekspozimit origjinal	-
- Kontrata për këmbimet valutore dhe kontratat që kanë lidhje me arin	Metoda e ekspozimit origjinal	-
- Kontrata te ngjashme me 45apit sipër që kanë lidhje me tregues ose indekse të tjerë	Metoda mark-to-	-

reference	market	
II. Rreziku i Tregut	<b>Metoda e Zbatuar</b>	<b>ECAI i Përdorur</b>
A. Aktiviteti në librin e tregtueshëm		
- Rreziku i pozicionit		
i) Rreziku kapital për titujt e borxhit	Sipas rregullores	Moody's; Fitch; S&P; JCR
ii) Rreziku kapital për titujt e kapitalit dhe derivativët mbi titujt e kapitalit	Sipas rregullores	-
iii) Rreziku i përgjithshëm për titujt e borxhit	Metoda bazuar mbi maturitet	Na
iv) Rreziku i përgjithshëm për titujt e kapitalit dhe derivativët mbi titujt e kapitalit	Sipas rregullores	-
- Rreziku i përqendrimit	Sipas rregullores	-
B. Të gjitha pozicionet e bankës		
- Rreziku i kursit të këmbimit		
i) Pozicioni spot dhe forward	Sipas rregullores	Na
ii) Pozicionet valutore aktuale në sipërmarrjet e investimeve kolektive	Na	Na
iii) Pozicioni në opsione	Na	Na
- Rreziku i pozicioneve në mallra	Na	Na
- Rreziku i shlyerjes	Sipas rregullores	Na
III. Rreziku Operacional	<b>Metoda e Zbatuar</b>	
Rreziku Operacional	Metoda e treguesit të thjeshtë	Na

Banka llogarit kërkesen për kapital për rrezikun e kredisë bazuar në Rregulloren Nr. 48, datë 31.07.2013 “Për raportin e mjaftueshmërisë së kapitalit”. Vlerësimi i kërkesës për kapital për rrezikun e kredisë llogaritet sipas metodës standarde të përcaktuar në këtë rregullore. Banka pasi klasifikon çdo ekspozim të zërave, brenda dhe jashtë bilancit, llogarit klasat e ekspozimit pas zbritjes së fondeve kapital për mbulimin e humbjeve dhe në bazë të peshës së rrezikut të seciles klasë ekspozimi përcaktohet dhe kërkesa për kapital për rrezikun e kredisë. Bazë për përcaktimin e ekspozimeve sipas klasave të përcaktuara në rregullore, janë tipi i kredisë, qëllimi i financimit me kredi, lloji i pronës lënë si kolateral për sigurimin e kredisë, si dhe pronësia e kolateralit. Për Dhjetor 2017, Banka ka llogaritur kërkesen për kapital për rrezikun e kredisë sipas tabelës me poshte:

Klasat e ekspozimeve per Rrezikun e Kredise (000/leke)	Totali i Aktiveve me rrezik (perpara faktoreve të konvertimit dhe ponderimeve)	Ekspozimet e Ponderuara me Rrezik
Ekspozime ose ekspozime të mundshme ndaj qeverive qendrore ose bankave qendrore	147,042,367	19,034,733
Ekspozime ose ekspozime të mundshme ndaj bankave shumepaleshe te zhvillimit	1,027,097	513,548
Ekspozime ose ekspozime të mundshme ndaj insitucioneve te mbikqyrura	113,911,704	86,875,056
Ekspozime ose ekspozime të mundshme ndaj organizatave ndërkombëtare	-	-
Ekspozime ose ekspozime të mundshme ndaj qeverive rajonale ose autoriteteve lokale	555,491	111,098
Ekspozime ose ekspozime të mundshme ndaj organeve administrative dhe ndërmarrjeve jo tregtare	6,765,463	737,476
Ekspozime ose ekspozime të mundshme ndaj shoqërive tregtare (korporatave)	35,251,010	31,936,802
Ekspozime ose ekspozime të mundshme ndaj portofoleve me pakicë (retail)	28,033,313	17,552,570
Ekspozime ose ekspozime të mundshme të siguruara me kolateral pasuri të paluajtshme	42,916,593	24,358,798
Ekspozime (kredi) me probleme	2,658,363	2,708,237
Ekspozime në formën e obligacioneve të garantuara	-	-
Ekspozime në formën e titujve të sipërmarrjeve të investimeve kolektive SIK	-	-
Ekspozime ndaj kategorive të klasifikuara me rrezik të lartë	20,789,905	31,184,858
Ekspozime ne zera te tjere	19,315,005	16,151,800
<b>Totali (*)</b>	<b>418,266,311</b>	<b>231,164,976</b>

(\*) Totali i tabelës së mësipërme nuk kuadron me totalin e Rrezikut Te Kredise - Asetet e Ponderuara me Rrezik (fq. 13) sepse ne tabelen me larte nuk jane perfshire zerat: “Ekspozime Titullzimi” dhe “Rreziku i Kunderpartise”.

### **Tabela 8: Teknikat e zbutjes së rrezikut**

Banka llogarit vlerën e ekspozimit, në rastet kur ky ekspozim është subjekt i mbrojtjes së financiar të kredisë, duke konsideruar teknikat e zbutjes së rrezikut të kredisë, dhe më specifikisht - mbrojtjen e financiar të kredisë, në përputhje me kreun IV të rregullores Nr. 48, datë 31.07.2013 “Për raportin e mjaftueshmërisë së kapitalit”. Per qëllime të llogaritjes së shumave të ekspozimeve të ponderuara me rrezikun, për rrezikun e kredisë, gjatë zbatimit të metodës gjithëpërfshirëse të kolateralit financiar Banka merr në konsideratë mospërputhjet midis maturitetit të ekspozimit dhe atij të kolateralit financiar, mospërputhjen e monedhave si dhe rregullojnë luhatshmërinë e vlerës së kolateralit, me rezultatet e mëposhtme:



Klasat e ekspozimeve për Rrezikun e Kredisë dhe Kundërpartisë (000/lekë)	Totali i Aktiveve me rrezik (perpara faktoreve të konvertimit dhe ponderimeve)	Metodat e zbutjes së rrezikut të kredisë: Mbrojtja e financuar e kredisë, Metoda gjithëpërfshirëse e kolateralit financiar	Vlera e ekspozimit total pas aplikimit të metodave të zbutjes së rrezikut të kredisë
Ekspozime ose ekspozime të mundshme ndaj qeverive qendrore ose bankave qendrore	147,042,367	-	147,042,367
Ekspozime ose ekspozime të mundshme ndaj bankave shumëpaleshe të zhvillimit	1,027,097	-	1,027,097
Ekspozime ose ekspozime të mundshme ndaj insitucioneve të mbikqyrura	113,911,704	-	113,911,704
Ekspozime ose ekspozime të mundshme ndaj qeverive rajonale ose autoriteteve lokale	555,491	-	555,490
Ekspozime ose ekspozime të mundshme ndaj organeve administrative dhe ndërmarrjeve jo tregtare	6,765,463	3,078,083	3,687,380
Ekspozime ose ekspozime të mundshme ndaj shoqërive tregtare (korporatave)	35,251,010	622,927	34,628,082
Ekspozime ose ekspozime të mundshme ndaj portofoleve me pakicë (retail)	28,033,313	1,542,800	26,490,514
Ekspozime ose ekspozime të mundshme të siguruara me kolateral pasuri të paluajtshme	42,916,593	333,093	42,583,500
Ekspozime (kredi) me probleme	2,658,363	2,272	2,656,091
Ekspozime ndaj kategorive të klasifikuara me rrezik të lartë	20,789,905	-	20,789,905
Ekspozime në zera të tjere	19,315,005	-	19,315,005
<b>Totali</b>	<b>418,266,311</b>	<b>5,579,175</b>	<b>412,687,135</b>

### Tabela 9: Rreziku i kredisë së kundërpartisë

Banka, për të mbrojtur disa aspekte të aktivitetit me luhatshmëri të lartë dhe realizimin e fitimeve, ka investuar në tre tipe instrumentesh derivative mbi banak (OTC). Specifikisht këto instrumente janë:

- i- *Swap*-et e monedhës;
- ii- Kontrata të së ardhmes që kanë të bëjnë me titujt ose indekset në tituj;
- iii- Kontrata financiare të diferencave.

Këto instrumenta administrohen sipas përcaktimeve në Rregulloren Nr. 48, “Për Raportin e Mjaftueshmërisë së Kapitalit”, kreu VI Rreziku i kredisë së kundërpartisë. Sipas kësaj rregulloreje, vlera e ekspozimit të këtyre instrumentave llogaritet duket përdorur një nga dy metodat e mëposhtme:

- a) Metodën e ekspozimit original për *swap*-et e monedhës;
- b) Metodën e market-to-market për kontratat e së ardhmes mbi indekset në titujt dhe kontrata financiare të diferencave (CFD).

Në tabelën e mëposhtme, janë paraqitur vlerat e kërkesës për kapital për secilën prej klasave të aktiveve, të cilat mbartin rrezik kredie të kundërpartisë:

Rreziku i Kundërpartisë (000/leke)	31 Dhjetor 2017
<b>Klasat e Ekspozimeve</b>	<b>Ekspozimet e Ponderuara me Rrezik</b>
Ekspozime me Institucionet e Mbikqyrura	178,848
Kërkesa për Kapital për Rrezikun e Kunderpartise	<b>178,848</b>

### Tabela 10: Titullzimi

Banka ka hartuar politikë të qartë për mënyrën e tregtimit, monitorimit, kontrollit dhe politikat kontabël për operacionet e titullzimit. Aktualisht, BKT-ja është e ekspozuar në një operacion titullzimi, ku është në rolin e investitorit në një skemë titullzimi.

I. Rreziku i Kredisë (000/leke)	ECAI i Njohur
<b>A. Klasat e ekspozimit</b>	
Ekspozime në pozicione të krijuara nga titullzimi (securitization)	Moody's; Fitch; S&P
- Emek Asset Fund	Na

Në tabelën e mëposhtme, janë dhënë ekspozimet që ka Banka në Titullzim:

Ekspozimi ne Titullzim 31.12.2017 (000/leke)	Ekspozimi Total
Ekspozimi Total	7,102,536
Kërkesa për kapital ne Titullzim	639,228

### Tabela 11: Rreziqet e tregut: Informacion i përgjithshëm

Vlerësimi i kërkesës për kapital për rrezikut e tregut llogaritet bazuar në Rregulloren Nr. 48, “Për Raportin e Mjaftueshmërisë së Kapitalit”, kreu VII Rreziku i Tregut. Në përputhje me rregulloren dhe bazuar në strukturën e librit të bankës dhe librit të tregtueshëm, Banka llogarit kërkesën për kapital për rrezikun e tregut si shumë të:

- a) Kërkesës për kapital për aktivitetin në librin e tregtueshëm, nëse plotësohen kriteret sipas shënimit më poshtë:
  - i. Kërkesën për kapital për rreziqet e pozicionit;
  - ii. Kërkesën për kapital për rrezikun e përqendrimit.

- b) Kërkesës për kapital rregullator për të gjitha pozicionet e bankës (pozicione në librin e tregtueshëm dhe pozicione në librat e bankës), e cila përfshin:
- i. Kërkesën për kapital për rrezikun e kursit të këmbimit;
  - ii. Kërkesën për kapital për rrezikun e shlyerjes.

*Shënim: Banka llogarit kërkesë për kapital për aktivitetin në librin e tregtueshëm, siç specifikohet në kreun III të rregullores, në rast se plotësohen kushtet e mëposhtme:*

- a) Gjatë dy gjashtëmujorëve të fundit, raporti i vlerës mesatare kontabël të librit të tregtueshëm ndaj totalit të aktivitetit nuk është më i lartë se 5%. Në asnjë kohë ky raport nuk është më i lartë se 6%;
- b) Gjatë dy gjashtëmujorëve të fundit, vlera mesatare kontabël e librit të tregtueshëm nuk është më e lartë se 15 milionë euro. Në asnjë kohë kjo vlerë nuk është më e lartë se 20 milionë Euro.

Rreziqet e Tregut (000/leke)	31.12.2017	
	Kërkesa për kapital	Ekspozimi i ponderuar me rrezik (Kërkesa për kapital *12.5)
Shuma e ekspozimeve të ponderuara me rrezik për rreziqet e tregut	820,531	10,256,638
Shuma e ekspozimit me rrezik për rrezikun e shlyerjes	-	-
Rreziku i shlyerjes në librin e bankës	-	-
Rreziku i shlyerjes në librin e tregtueshëm	-	-
Shuma e ekspozimit me rrezik për rrezikun e pozicionit, kursit të këmbimit dhe mallrave (SA)	820,531	10,256,638
Rreziku i pozicionit të titujve të borxhit	-	-
Rreziku i pozicionit të instrumentave të kapitalit	-	-
Rreziku i kursit të këmbimit	820,531	10,256,638
Rreziku i investimeve në mallra	-	-

## Tabela 12: Rreziku operacional

Vlerësimi i kërkesës për kapital për rrezikut operacional llogaritet bazuar në Rregulloren Nr. 48, “Për Raportin e Mjaftueshmërisë së Kapitalit”, kreut VIII Rreziku Operacional, sipas metodës së treguesit bazik të përcaktuar në këtë rregullore. Sipas kësaj metode, kërkesa për kapital llogaritet si mesatarja e tre viteve të fundit të të ardhurës neto, sipas çdo periudhe raportuese. Kërkesa për kapital është bazuar në të ardhurën neto të viteve 2016, 2015 dhe 2014 dhe një koeficienti  $\alpha$  prej 15%.

Rreziku Operacional (000/leke)	31.12.2017	
	Kërkesa për kapital	Ekspozimi i ponderuar me rrezik (Kërkesa për kapital *12.5)
Shuma e ekspozimit të ponderuar me rrezik për rrezikun operacional	914,135	11,426,691
Metoda e Treguesit Bazik (BIA)	914,135	11,426,691

## Tabela 13: Ekspozimet në instrumenta të kapitalit: informacion mbi pozicionet e përfshira në librin e bankës

N/A

## Tabela 14: Rreziku i normës së interesit në librin e bankës

Banka ka ndërtuar sistemin e menaxhimit të rrezikut të normës së interesit bazuar në Udhëzimin Nr. 33, “Mbi Administrimin e Rrezikut të Normës së Interesit në Librin e Bankës”, në politikën e miratuar së brendshmi mbi “Menaxhimin e Rreziqeve të Tregut” si dhe praktikën më të mira ndërkombëtare, Udhëzimi i Komitetit të Basel, Qershor 2004. Politika e menaxhimit të rrezikut të tregut përcakton autoritetet dhe funksionet e përfshira në procesin e menaxhimit të normës së interesit, duke specifikuar gjithashtu ndarjen dhe pavarësinë midis funksioneve të biznesit, operacionale dhe të monitorimit e kontrollit. Politika është aprovuar dhe rishikohet periodikisht nga Këshilli Drejtues.

Burimet kryesore të lidhura me rrezikun e normës së interesit vlerësohen:

- i- rreziku i riçimit;
- ii- rreziku i kurbës së kthimit (*yield*);
- iii- rreziku bazë, dhe
- iv- rreziku i opsioneve.

Ndryshimi i normave të interesit mund të ndikojë në të ardhurat e bankës dhe në vlerën ekonomike të aktiveve dhe pasiveve të bankës. Me qëllim matjen e efektit të një ndryshimi të mundshëm të normave të interesit në të ardhurat e bankës, llogaritet vlera e ekspozimit të bankës ndaj rrezikut të normës së interesit, duke zbatuar kriteret dhe supozimet si më poshtë:

- a) Analizohen në mënyrë specifike ato monedha të cilat përbëjnë të paktën 5% të totalit të aktivitetit, pra ALL, EUR dhe USD. Monedhat e tjera analizohen në mënyrë të agreguar;
- b) Në analizë konsiderohen aktivitetet dhe pasivitetet, brenda dhe jashtë bilancit, që janë të ndjeshme ndaj normës së interesit;
- c) Aktivitetet dhe pasivitetet e ndjeshme ndaj normës së interesit shpërndahen në intervale kohore bazuar në afatin e maturimit për aktivitetet dhe pasivitetet që kanë një normë fikse interesi dhe sipas datës së rikrimit për ato që kanë një normë të ndryshueshme interesi. Për disa nga zërat më të rëndësishëm të aktiveve ose pasiveve që nuk përfshihen në dy kategoritë e mësipërme, shpërndarja bëhet si më poshtë:
  - a. Rezerva e detyrueshme në Lek pranë Bankës së Shqipërisë raportohet në intervalin kohor “deri në 1 muaj”, ndërsa rezerva e detyrueshme në monedhë të huaj konsiderohet si pozicioni jo i ndjeshëm ndaj rrezikut të normës së interesit;
  - b. Llogaritë rrjedhëse dhe depozitat pa afat, në pasiv të bilancit, shpërndahen si më poshtë:
    - a) 25% e llogarive rrjedhëse dhe depozitave pa afat raportohen në intervalin kohor “at sight” (menjëherë/pa afat);
    - b) Pjesa tjetër, 75% shpërndahen në mënyrë proporcionale me numrin e muajve që përmbajnë intervalet kohore nga “deri në 1 muaj” në “4-5 vjet”;
  - c. Kreditë me problem raportohen në intervalin kohor “2-3 vjet”.
- d) Ndjeshmëria e të gjithë pozicioneve në librin e bankës ndaj luhatshmerisë së normave të interesit vlerësohet duke zbatuar një *shock* të normës së interesit prej 200 pikësh bazë në kohëzgjatjen e modifikuar të çdo intervali kohor.

Analiza e ndryshimit të ekspozimit në librin e bankës me qëllim të matjes së rrezikut të normës së interesit kryhet dhe raportohet në baza tremujore.

<b>Rreziku i Normës së Interesit – Ndryshimi i Vlerës së Ekspozimit (000/leke)</b>	<b>Totali i pozicioneve të ponderuara</b>
Pozicionet e ponderuara neto ne monedhen ALL– (FIR+VIR)	880,033
Pozicionet e ponderuara neto ne monedhen USD - (FIR+VIR)	955,789
Pozicionet e ponderuara neto ne monedhen EUR - (FIR+VIR)	(1,715,667)
Pozicionet e ponderuara neto ne monedhat e tjera (GBP, CAD, AUD, CHF, TRY) - (FIR+VIR)	152,402
Ndryshimi ne vleren e ekspozimit	<b>272,556</b>
Kapitali rregullator	<b>39,767,376</b>
(Ndryshimi ne vleren e ekspozimit / kapitali rregullator) * 100	<b>0.69%</b>

### Tabela 15: Rreziku likuiditetit

Banka ka ndërtuar sistemin e menaxhimit të rrezikut të likuiditeti bazuar në Rregulloren Nr. 71, “Për Administrimin e Rrezikut të Likuiditetit” dhe në politikën e miratuar së brendëshmi mbi “Menaxhimin e Rrezikut të Likuiditetit”. Politika e menaxhimit të rrezikut të likuiditetit përcakton autoritetet dhe funksionet e përfshira në procesin e menaxhimit të likuiditetit, duke specifikuar gjithashtu ndarjen dhe pavarësinë midis funksioneve të biznesit, operacionale dhe të monitorimit e kontrollit. Politika është aprovuar dhe rishikohet periodikisht nga Këshilli Drejtues dhe përgjegjësia i përket Komitetit të Aktiveve dhe Detyrimeve (ALCO).

Situata e likuiditetit monitorohet në baza ditore duke kontrolluar nivelin e aktiveve likuide ndaj pasiveve që maturohen për 12 muaj, si dhe ecurinë e flukseve (kumulative) hyrëse dhe dalëse, sipas supozimeve të përcaktuara së brendëshmi. Supozimet e brendshme të bankës marrin në konsideratë afatet kontraktuale të zërave të bilancit, sjelljen historike të klientëve të bankës në lidhje me shlyerjen e detyrimeve dhe rinovimin e depozitave dhe mundësinë e letrave më vlerë për tu konvertuar apo për të gjeneruar likuiditet.

#### Norma e Likuiditetit\_Dhjetor 2017

<b>Aktivet Likuide - Pasivet Afatshkurtra (000/leke)</b>	<b>ALL</b>	<b>Monedha të huaja</b>	<b>Totali</b>
Totali i Aktiveve Likuide	<b>60,556,931</b>	<b>28,757,890</b>	<b>89,314,822</b>
Totali i Pasiveve Afatshkurtra me afat te mbetur maturimi deri ne 1 vit	<b>120,100,509</b>	<b>163,239,565</b>	<b>283,340,074</b>
Ratio e Likuiditetit (në %)	50.42%	17.62%	31.52%
Limiti i lejuar	15.00%	15.00%	20.00%

### AKTIVET SIPAS MATURIMIT TË MBETUR

( 000/ lekë)	Deri 7	7 dite - 30 dite	1 muaj- 3 muaj	3 muaj - 6 muaj	6 muaj - 12 muaj	1 - 5 vite	> 5 vjet	TOTALI
<b>VEPRIME ME THESARIN DHE NDËRBANKARE</b>	<b>23,466,423</b>	<b>36,077,142</b>	<b>21,129,131</b>	<b>16,607,495</b>	<b>29,984,132</b>	<b>13,215,417</b>	<b>1,458</b>	<b>140,481,198</b>
Arka	4,806,391	-	-	-	-	-	-	4,806,391
Llogari rrjedhëse në bankën qendrore	4,847,998	-	-	-	-	-	-	4,847,998
Rezerva të detyruara	-	23,133,404	-	-	-	-	-	23,133,404
Depozita në bankën qendrore	-	-	-	-	-	-	-	-
Hua për bankën qendrore	-	-	-	-	-	-	-	-
Llogari të pakthyera në bankën qendrore	-	-	-	-	-	-	-	-
Llogari të tjera në bankën qendrore	-	-	-	-	-	-	-	-
Bono thesari	2,507,981	19,896	6,655,702	4,002,386	7,965,953	-	-	21,151,918
Bono të tjera të pranueshme për refinancim me bankën qendrore	-	-	-	-	-	-	-	-
Llogari rrjedhëse në institucione financiare	-	7,634,545	-	-	-	-	-	7,634,545
Depozita në institucione financiare	11,282,665	4,751,122	7,583,275	808,071	-	-	-	24,425,133
Hua për institucione financiare	21,387	74,518	6,890,154	11,797,038	21,890,598	13,215,417	1,458	53,890,571
Llog. të tjera në institucione financiare	-	463,657	-	-	127,581	-	-	591,238
Të dyshimta	-	-	-	-	-	-	-	-
<b>VEPRIMET ME KLIENTËT</b>	<b>3,612,765</b>	<b>2,522,469</b>	<b>4,893,341</b>	<b>6,760,291</b>	<b>31,469,904</b>	<b>51,045,857</b>	<b>28,730,469</b>	<b>129,035,095</b>
Hua standarde dhe paradhënie për klientët	564,876	1,501,262	4,568,940	6,287,415	29,753,472	44,999,392	25,438,441	113,113,799
Hua dhe paradhënie të pakthyera në afat për klientët	116,189	658,046	-	-	-	-	-	774,235
Hua në ndjekje	152,500	146,902	111,249	167,643	364,292	1,592,023	1,583,540	4,118,150
Hua nënstandarde	106,406	41,798	72,541	106,861	356,584	1,395,988	662,289	2,742,468
Hua të dyshimta	86,590	23,605	22,673	34,083	109,532	421,745	261,147	959,373
Hua të humbura	2,586,204	150,856	117,938	164,288	886,024	2,636,708	785,052	7,327,070
Llogari rrjedhëse të klientëve	-	-	-	-	-	-	-	-
Llogari të tjera të klientëve	-	-	-	-	-	-	-	-
Llogari për t'u arkëtuar të klientëve në status të dyshimtë të ndryshme nga huatë	-	-	-	-	-	-	-	-
<b>VEPRIME ME ADMINISTRATËN PUBLIKE</b>	<b>292</b>	<b>10,131</b>	<b>9,422</b>	<b>17,748</b>	<b>35,496</b>	<b>345,410</b>	<b>137,535</b>	<b>556,032</b>
Llogari rrjedhëse	-	-	-	-	-	-	-	-

Kredi	292	10,131	9,422	17,748	35,496	344,327	137,535	554,949
Llogari të pakthyer në afat	-	-	-	-	-	-	-	-
Llogari për t'u arkëtuar me status të dyshimtë	-	-	-	-	-	1,083	-	1,083
Llogari të tjera	-	-	-	-	-	-	-	-
<b>TRANSAKSIONE TË LETRAVE ME VLERË</b>	<b>10,723</b>	<b>1,252,691</b>	<b>5,124,843</b>	<b>7,423,409</b>	<b>22,765,084</b>	<b>67,157,629</b>	<b>26,984,561</b>	<b>130,718,940</b>
Letra me vlerë me të ardhura fikse	10,723	1,252,691	5,124,843	7,423,409	19,612,054	67,157,629	26,984,561	127,565,910
Letra me vlerë me të ardhura të ndryshueshme	-	-	-	-	3,153,030	-	-	3,153,030
Letra me vlerë të blera sipas marrëveshjes së rishitjes repo	-	-	-	-	-	-	-	-
Të tjera	-	-	-	-	-	-	-	-
<b>MJETE TË TJERA</b>	<b>-</b>	<b>1,355,202</b>	<b>-</b>	<b>-</b>	<b>4,764,101</b>	<b>-</b>	<b>-</b>	<b>6,119,303</b>
<b>VEPRIMET SI AGJENT</b>	<b>-</b>	<b>-</b>	<b>-</b>	<b>-</b>	<b>-</b>	<b>-</b>	<b>-</b>	<b>-</b>
<b>LLOGARITË E MARRËDHËNIEVE</b>	<b>-</b>	<b>-</b>	<b>-</b>	<b>-</b>	<b>-</b>	<b>-</b>	<b>-</b>	<b>-</b>
<b>TË TJERA</b>	<b>-</b>	<b>1,239,142</b>	<b>-</b>	<b>-</b>	<b>-</b>	<b>-</b>	<b>-</b>	<b>1,239,142</b>
<b>MJETE TË QËNDRUESHME</b>	<b>-</b>	<b>-</b>	<b>-</b>	<b>-</b>	<b>-</b>	<b>2,826,607</b>	<b>1,997,527</b>	<b>4,824,134</b>
Interesa pjesëmarrës dhe filiale	-	-	-	-	-	-	159,487	159,487
Mjete të qëndrueshme të tjera	-	-	-	-	-	2,826,607	1,838,040	4,664,647
<b>Totali i aktivit</b>	<b>27,090,203</b>	<b>42,456,777</b>	<b>31,156,736</b>	<b>30,808,943</b>	<b>89,018,717</b>	<b>134,590,920</b>	<b>57,851,549</b>	<b>412,973,845</b>

### PASIVET SIPAS MATURIMIT TË MBETUR

( 000/ lekë)	Deri 7	7 dite - 30 dite	1 muaj - 3 muaj	3 muaj - 6 muaj	6 muaj - 12 muaj	1 - 5 vite	> 5 vjet	TOTALI
<b>VEPRIMET ME INSTITUCIONET FINANCIARE</b>	<b>19,561,285</b>	<b>5,769,137</b>	<b>6,405,551</b>	<b>-</b>	<b>121,163</b>	<b>664,085</b>	<b>-</b>	<b>32,521,221</b>
Llogari rrjedhëse të bankës qendrore	-	-	-	-	-	-	-	-
Depozita të marra nga banka qendrore	-	-	-	-	-	-	-	-
Huamarrje nga banka qendrore	-	-	-	-	-	-	-	-
Llogari të tjera me bankën qendrore	-	-	-	-	-	-	-	-
Bono thesari të shitura sipas marrëveshjes së riblerjes repo	15,983,757	5,107,016	6,301,236	-	-	-	-	27,392,009
Bono të tjera të shitura sipas marrëveshjes së riblerjes repo	-	-	-	-	-	-	-	-
Llogari rrjedhëse të institucioneve financiare	41,789	34	-	-	-	-	-	41,823
Depozita të marra nga institucionet financiare	3,535,739	662,087	104,314	-	-	-	-	4,302,140





BANKA KOMBËTARE TREGTARE

Huamarrje nga institucionet financiare	-	-	-	-	121,163	664,085	-	785,248
Llogari të tjera të institucioneve financiare	-	-	-	-	-	-	-	-
<b>VEPRIME ME KLIENTËT</b>	<b>107,950,039</b>	<b>19,661,671</b>	<b>28,996,087</b>	<b>31,244,017</b>	<b>85,697,566</b>	<b>40,430,809</b>	<b>3,125,190</b>	<b>317,105,379</b>
Llogari rrjedhëse	75,249,387	-	-	-	-	-	-	75,249,387
Llogari depozitash pa afat	21,135,044	-	-	-	-	-	-	21,135,044
Llogari depozitash me afat	5,371,365	19,661,671	28,996,087	31,181,069	85,671,337	40,177,427	3,062,822	214,121,779
Llogari të tjera të klientëve	6,194,243	-	-	62,948	26,229	253,382	62,368	6,599,170
<b>VEPRIME ME ADMINISTRATËN PUBLIKE</b>	<b>1,518,238</b>	-	-	-	-	-	-	<b>1,518,238</b>
Llogari rrjedhëse	518,110	-	-	-	-	-	-	518,110
Llogari depozitash pa afat	-	-	-	-	-	-	-	-
Llogari depozitash me afat	1,000,128	-	-	-	-	-	-	1,000,128
Hua të marra nga administratat publike	-	-	-	-	-	-	-	-
Llogari të tjera të administratave publike	-	-	-	-	-	-	-	-
<b>VEPRIME ME LETRAT ME VLERË</b>	<b>1,043,104</b>	-	<b>4,621,412</b>	-	-	-	-	<b>5,664,516</b>
Borxhe të përfaqësuara nga letrat me vlerë	-	-	-	-	-	-	-	-
Letra me vlerë të shitura sipas marrëveshjes së riblerjes repo	1,043,104	-	4,621,412	-	-	-	-	5,664,516
Të tjera	-	-	-	-	-	-	-	-
<b>DETYRIME TË TJERA</b>	-	<b>949,391</b>	-	-	-	-	-	<b>949,391</b>
<b>VEPRIMET SI AGJENT</b>	<b>539,604</b>	-	-	-	-	-	-	<b>539,604</b>
<b>LLOGARI MARRËDHËNIESH</b>	-	-	-	-	-	-	-	-
<b>TË TJERA</b>	-	<b>1,206,673</b>	-	-	-	-	-	<b>1,206,673</b>
<b>BURIMET E PËRHERSHME</b>	<b>11,243</b>	<b>30,302</b>	<b>58,438</b>	<b>94,296</b>	<b>388,096</b>	<b>573,818</b>	<b>42,119,818</b>	<b>43,276,011</b>
Fonde rezervë	11,243	30,302	58,438	86,213	388,096	573,818	452,427	1,600,537
Borxh i varur	-	-	-	8,083	-	-	3,323,750	3,331,833
Kapitali i paguar (dhe diferenca e rivlerësimit)	-	-	-	-	-	-	30,480,319	30,480,319
Primet e aksioneve	-	-	-	-	-	-	-	-
Rezervat	-	-	-	-	-	-	-	-
Fitimet e pashpërndara	-	-	-	-	-	-	843,808	843,808
Fitimi i vitit në vazhdim	-	-	-	-	-	-	7,019,514	7,019,514
<b>Totali i pasivit</b>	<b>130,623,513</b>	<b>27,617,174</b>	<b>40,081,488</b>	<b>31,338,313</b>	<b>86,206,826</b>	<b>41,668,712</b>	<b>45,245,008</b>	<b>402,781,033</b>

## **Tabela 16: Depozita ekuivalente e kapitalit të degës së bankës së huaj**

N/A

## **Tabela 17: Matja dhe kontrolli i kufijve të rrezikut të degës së bankës së huaj**

N/A

## **Tabela 18: Politikat e shpërblimit**

### **Informacion cilësor (a):**

i- Komiteti i Personelit të Bankës kryen funksionin e Komitetit të Shpërblimit. Anëtarët e Komitetit të Personelit emërohen nga Bordi i Drejtorëve. Anëtarët kanë mandat të pacaktuar.

Përbërja e Komitetit të Personelit:

- 1- Drejtori i Përgjithshëm – Kryetar i Komitetit
- 2- Drejtori i Grupit të Bankingut Tregtar dhe Korporatave – Anëtar
- 3- Drejtori i Grupit të Bankingut Individual – Anëtar
- 4- Drejtuesi i Departamentit të Burimeve Njerëzore - Anëtar

Njësia raportuese dhe zbatuese e Vendimeve të Komitetit të Personelit është Departamenti i Burimeve Njerëzore.

ii- Politika e shpërblimit të bankës ka qëllim, të shpërblejë dhe të motivojë financiarisht punonjësit e bankës dhe duke ofruar një paketë pagesë sa më kompetitive duke inkurajuar arritjen e rezultateve sa më të larta dhe të qëndrueshme. Të lidhë objektivat personale me ato të kompanisë dhe të ulë riskun e personelit sipas parimeve të Qeverisjes së Korporatës.

Politika e shpërblimit aplikohet për të gjithë punonjësit pavarësisht linjave dhe fushave të punës.

iii- Të gjitha linjat kanë riskun e punës së tyre, i cili është në raport të drejtë me autoritetin dhe përgjegjësitë që ato mbulojnë, datë 31 Dhjetor 2017.

- Linja e Biznesit ka 295 punonjës
- Linja e Operacioneve ka 487 punonjës
- Linja e Auditit ka 27 punonjës
- Linja e Riskut ka 51 punonjës
- Linja e IT ka 59 punonjës
- Linja e Burimeve Njerëzore ka 9 punonjës
- Linja e Stafit Suport 8 punonjës
- Drejtuesit Ekzekutivë janë 8 punonjës.

### **Informacion cilësor (b):**

i- Objektivat e politikës së shpërblimit synojnë motivim financiar të punonjësve mbështetur mbi parimin e barazisë/drejtësisë të vlerësuar sipas kriterëve të meritës/performancës, përgjegjësisë/funksioni, eksperiencës/qëndrueshmëria, nivelin profesional/edukimi, nivelin e riskut dhe konkurrencën e tregut.

- ii- Nuk ka pasur ndryshim të politikave të shpërblimeve gjatë kësaj periudhe.
- iii- Banka ka siguruar procedurat standarde dhe e politikave të shpërblimeve dhe kompensimit në teresi, të cilat bëjnë diferencimin në përpjesëtim të drejtë për linjat e punonjësve që mbartin risk me të lartë në punë me qëllim motivimin e tyre sa më të madh.

**Informacion sasior (c):**

- i- Banka merr në konsideratë dhe bën përpjekjet maksimale për evitimin e riskut gjatë procesit të zbatimit të masës së shpërblimit duke zbatuar rigorozisht parimet e drejtësisë/barazisë në trajtimin e punonjësve, aplikimin standard dhe të njëtrajtshëm të kriterëve të vendosura për shpërblim, informimin e barabartë të të gjithë punonjësve për politikën dhe procedurat që lidhen me shpërblimin dhe transparencën në zbatim.
- ii- Masat kryesore të përdorura nga Banka për të vlerësuar efektshmërinë e politikave të shpërblimit dhe vlerësimin e riskut janë rezultatet e detajuara të sondazheve/pyetesoreve të kryera periodikisht për të gjithë punonjësit mbi këtë politikë të cilat janë matës i riskut, dhe të cilat vlerësojnë riskun e brendshëm jo vetëm për shpërblimet por edhe për politikën e kompensimit financiar dhe të benefiteve në teresi.  
Në lidhje me matjen e riskut të jashtëm, Banka merr pjesë në survey zyrtare vjetore, organizuar nga Shoqata e Bankave për tregun bankar në lidhje me kompensimet dhe benefitet.

**Informacion sasior (d):**

- i- Matësit kryesore të performancës për bankën dhe për punonjësit janë:  
Treguesit financiarë, pjesa e tregut sipas produkteve dhe në teresi, performanca e punonjësit, njesive, përgjegjësia/funksioni, eksperiencia/qëndrueshmëria, niveli profesional/edukimi.
- ii- Mesatarja e treguesit shpërblime vjetore/pagën bazë vjetore = 24.8%.
- iii- Kontrolli kufizues i politikës së shpërblimeve.

**Informacion sasior (e):**

Banka aplikon Politikën e Planit të Investimit për stafin e nivelin drejtues, e cila parashikon e investimin (ngurtësimin) 2 vjeçar të vlerës së bonusit të performancës për këtë segment me norme atraktive të interesit. Punonjësi përfiton principalin+interesin e investimit pas maturimit 2 vjeçar në bazë të performancës së qëndrueshme dhe vazhdimin të punës në bankë.

Gjithashtu përshtatja e politikës së pagave dhe shpërblimeve në periudhë afatgjatë lidhet me kriteret e performancës së bankës, indeksin e cmimeve të konsumit dhe performancës individuale dhe konkurrencën brenda tregut bankar.

### Informacion sasior (f):

Format e shperblimeve të punonjesve sipas elementeve te ndryshueshem te kritereve janë si me poshte:

- 1- Shperblimet individuale – kriter performance e matshme ne realizimin e trageteve per produkte dhe sherbime.
- 2- Shperblimet per njesite – kriter performance e e matshme e treguesve të njesise per produkte dhe sherbime.
- 3- Shperblimet per projekte – kriter realizimi ne kohe i projekteve dhe perfitueshmeria e tyre.
- 4- Shperblimet per Stafin Drejtues – kriter performance individuale, e njesise dhe banks.

### Informacion sasior (g):

Gjatë vitit 2017 janë zhvilluar 9 mbledhje të Komitetit të Personelit. Anëtarët e Komitetit të personelit duke qenë punonjës të BKT, për pjesëmarrjen e tyre në këtë komitet nuk trajtohen me pagesë të vecantë.

### Tabela 19: Format dhe elementët e shpërblimit për Këshillin Drejtues dhe drejtuesit ekzekutivë

Vlera totale e agreguar e pagesave dhe shpërblimeve për Këshillin Drejtues dhe drejtuesit ekzekutivë është bërë në “cash” dhe përfshihet tek zëri i shpenzimeve të personelit. Detajet janë si më poshtë (në mijë Lek):

	<b>Për periudhën deri më 31 dhjetor 2017</b>	<b>Për periudhën deri më 31 dhjetor 2016</b>
Këshilli Drejtues	14,141	14,154
Drejtuesit ekzekutivë	352,079	353,033
	<b>366,220</b>	<b>367,187</b>

### Tabela 20: Politikat kontabël

#### Baza e përgatitjes

Pasqyrat e konsoliduara financiare janë të shprehura në Lek, të rrumbullakosura në mijëshen më të afërt, nëse nuk është shënuar ndryshe dhe janë përgatitur mbi bazën e kostos historike, përveç se për letrat me vlerë të vendosjes, të cilat llogariten me vlerën e tregut.

Parimet kontabël të zbatuara nga Banka, janë të njëjta me ato të përdorura në përgatitjen e pasqyrave të konsoliduara financiare për vitin e mbyllur më 31 dhjetor 2016.

## **Baza e konsolidimit**

### **(i) Filialet**

Konsolidimi i një filiali fillon nga momenti kur Banka merr kontrollin mbi filialin dhe ndalon kur Banka humb kontrollin e filialit. Të ardhurat dhe shpenzimet e një filiali, të blerë apo shitur gjatë vitit përfshihen në pasqyrën e konsoliduar të të ardhurave dhe shpenzimeve nga data kur Banka mer kontrollin deri në datën kur Banka humbet kontrollin mbi njësinë.

Pasqyrat financiare të konsoliduara janë përgatitur duke përdorur politika kontabël të njëjta për transaksione të njëjta dhe ngjarje të tjera në rrethana të ngjashme.

### **(ii) Transaksionet e eleminuara gjatë konsolidimit**

Të gjitha aktivet dhe detyrimet, kapitali, të ardhurat, shpenzimet dhe flukset e parave (përveç fitimeve dhe humbjeve nga transaksionet në monedhë të huaj) të lidhura me transaksionet ndërmjet anëtarëve të Grupit janë eliminuar plotësisht në konsolidim. Humbjet e porealizuara janë eliminuar në të njëjtën mënyrë si fitimet e porealizuara, por deri në masën që nuk ka evidencë për humbje të vlerës.

### **Transaksionet në monedhë të huaj**

Transaksionet në monedhë të huaj janë kthyer me kursin e këmbimit në datën kur është kryer transaksioni. Aktivet dhe pasivet monetare, të shprehura në monedhë të huaj, të cilat kontabilizohen me koston historike në datën e transaksionit, janë këmbyer sipas kursit të këmbimit në datën e raportimit. Aktivet dhe pasivet jo monetare, të shprehura në monedhë të huaj, në vlerën e tyre historike, jepen me kursin e këmbimit në datën kur është bërë transaksioni. Diferencat që rrjedhin nga ndryshimi i kursit të këmbimit të valutave të aktiveve e pasiveve monetare janë treguar në pasqyrën e të ardhurave tek “Fitimi (humbja) nga rivlerësimi i valutave, neto”.

Kapitali i paguar është trajtuar si një zë monetar dhe është rivlerësuar në përputhje me parimin e shpjeguar më sipër. Sipas rregullores së Bankës së Shqipërisë, kapitali në monedhë të huaj duhet të paraqitet në bilanc i konvertuar me kursin e këmbimit në datën e transaksionit dhe një “rezervë rivlerësimi” e krijuar në kapitalin e aksionarëve që përfaqëson diferencën në Lek ndërmjet kursit të fundit të periudhës me kursin historik që përdoret për të regjistruar kapitalin e paguar në monedhë të huaj.

### **Arka dhe llogaritë me Bankën Qendrore**

Arka dhe llogaritë me Bankën Qendrore përfshijnë kartëmonedha dhe monedha në arkë dhe gjendje të pakushtëzuara në bankat qendrore, subjekt i një rreziku jo domethënës ndaj ndryshimeve në vlerën e tyre të drejtë, dhe përdoren nga Banka në administrimin e angazhimeve afatshkurtra. Arka dhe llogaritë me Bankën Qendrore mbahen në pasqyrën e bilancit të konsoliduar me kosto të amortizuara.

### **Depozita dhe llogaritë me bankat**

Depozitat dhe llogaritë me bankat përfshijnë depozita ndërbankare dhe zëra që janë në procesin e arkëtimit.

### **Bonot e thesarit**

Bonot e thesarit janë klasifikuar në dy kategori si aktive të vendosjes ose deri në maturim dhe regjistrohen fillimisht me kosto plus interesin e përlllogaritur. Bonot e thesarit janë klasifikuar duke u bazuar në qëllimin dhe aftësinë e Bankës për t'i mbajtur deri në maturitet.

### Letrat me vlerë të vendosjes

Letrat me vlerë të vendosjes janë instrumente jo-derivative të cilat janë klasifikuar si të mbajtura për shitje. Letrat me vlerë të vendosjes regjistrohen në çmimin e tregut, me interesin e përlllogaritur për kuponat për t'u paguar. Çdo skonto ose prim i paguar mbi vlerën nominale në momentin e transferimit përlllogaritet deri në datën e pagesës së principalit të letrës me vlerë. Letrat me vlerë të vendosjes, pas regjistrimit të tyre fillestar rimaten me vlerën e tregut dhe humbjet që shkaktohen nga ndryshimi i vlerës së tregut të letrave të vendosjes përfshihen tek fitimi dhe humbja neto për periudhën përkatëse. Këto letra me vlerë konsiderohen si të vendosjes pasi Banka ka si qëllim shitjen e tyre përpara datës së maturimit.

### Letrat me vlerë të investimit

Letrat me vlerë të investimit që mbahen deri në maturim janë aktive financiare jo-derivative me pagesa fikse ose të përcaktuara dhe maturitet të përcaktuar, të cilat Banka ka synimin e qartë dhe aftësinë t'i mbajë deri në maturim, dhe të cilat nuk janë përcaktuar si me vlerë të drejtë nëpërmjet fitimit ose humbjes ose si të vlefshme për shitje. Investimet që mbahen deri në maturim mbahen me koston e amortizuar duke përdorur metodën e interesit efektiv, me interesin e përlllogaritur për kuponat për t'u paguar. Çdo skonto ose prim i paguar mbi vlerën nominale në momentin e blerjes përlllogaritet deri në datën e pagesës së principalit të letrës me vlerë.

### Huatë dhe paradhëniet për klientët

Huatë dhe paradhëniet për klientët raportohen mbi vlerën e tyre neto me provigjoniin e humbjeve specifike nga huatë. Provigjonet krijohen në zbatim të rregullores Nr. 62 të Bankës së Shqipërisë "Për administrimin e rrezikut të kredisë nga bankat dhe degët e bankave të huaja" (Rregullorja rrezikut të kredisë) e miratuar me vendim të Këshillit Mbikëqyrës datë 14 shtator 2011 (ndryshuar për here te fundit me date 30 Mars 2016). Rregullorja kërkon që Banka të klasifikojë huatë e saj në gjashtë kategori rreziku.

"Kredi me probleme" – janë kreditë e klasifikuara në tre kategoritë e fundit të klasifikimit të kredive.

Provigjonimi interesit për kategoritë Nenstandarde, Dyshimta dhe te Humbura është 100%

Për çdo kategori rreziku, janë zbatuar normat e mëposhtme të provigjoneve:

Lloji i huasë	Ditë vonese për overdraftet	Ditë vonese për huatë me afat	Norma e provigjonit
Standarde	0 ditë	0 ditë	1%
E pakthyer në afat	1-30 ditë	1-30 ditë	1%
Në ndjekje	31-60 ditë	31-90 ditë	5%
Nënstandarde	61-90 ditë	91-180 ditë	20%
E dyshimtë	91-180 ditë	181-365 ditë	50%
E humbur	Mbi 180 ditë	Mbi 365 ditë	100%

Provigjonet për humbje nga huatë për degën e Kosovës janë krijuar në bazë të Rregullës "Për Për administrimin e rrezikut të kredisë nga bankat dhe degët e bankave të huaja" (e ndryshuar), miratuar nga Banka Qendrore e Kosovës më 9 nëntor 2012. Normat minimale të provigjonit të aplikuar nga dega për çdo kategori janë të njëjta me ato të aplikuar në Shqipëri.

Huatë dhe paradhëniet për klientët raportohen mbi vlerën e tyre neto me provigjoniin e humbjeve specifike nga huatë e klasifikuara si nënstandarde, të dyshimta dhe të humbura. Provigjonet e krijuara për humbje të mundshme nga huatë e klasifikuara si standarde, të pakthyer në afat dhe në ndjekje janë regjistruar si provigjone statistikore në anën e detyrimeve të bilancit.

## **Të ardhurat dhe shpenzimet nga interesat**

Të ardhurat dhe shpenzimet nga interesi njihen në pasqyrën e të ardhurave dhe shpenzimeve në bazë të metodës së interesit efektiv. Norma e interesit efektiv është norma që skanton pagesat dhe arkëtimet e ardhshme monetare gjatë jetës së aktivitetit ose detyrimit financiar (ose kur është e përshtatshme një periudhë më e shkurtër) për t'i barazuar me vlerën kontabël të aktivitetit ose detyrimit financiar.

Për llogaritjen e normës efektive të interesit, Banka vlerëson flukset monetare të ardhshme duke marrë parasysh të gjitha kushtet kontraktuale të instrumentit financiar, por jo humbjet e ardhshme.

Llogaritja e normës së interesit efektiv përfshin të gjitha komisionet e paguara ose të marra të cilat janë një pjesë përbërëse e normës efektive të interesit. Kostot e transaksioneve janë kosto shtesë të lidhura drejtpërdrejt me blerjen ose emetimin e një aktivi apo detyrimi financiar.

## **Të ardhurat nga tarifat dhe komisionet**

Të ardhurat nga tarifat dhe komisionet rrjedhin nga shërbimet financiare që ofrohen nga Banka, si transferime fondesh, mbajtjen e llogarive, aktivitetet e huadhënies dhe të tregimit financiar.

Të ardhurat dhe shpenzimet nga tarifat dhe komisionet, të cilat janë pjesë përbërëse e normës së interesit efektiv në një aktiv ose detyrim financiar përfshihen në matjen e normës së interesit efektiv. Të ardhura të tjera nga komisionet dhe tarifat njihen në momentin që ofrohen shërbimet e lidhura me to.

Shpenzime të tjera nga komisione dhe tarifa lidhen kryesisht me tarifa transaksionesh ose shërbimesh të cilat shpenzohen në momentin që shërbimet përfitohen.

## **Tatimi mbi fitimin**

Banka përcakton shumën e tatueshme në fund të vitit në përputhje me legjislacionin Shqiptar të tatimeve. Në 31 dhjetor të vitit 2015, tatimi mbi fitimin është i barabartë me 15% (2014: 15%) të fitimit të tatueshëm. Fitimi i tatueshëm llogaritet duke modifikuar fitimin para tatimit për zëra të caktuar të ardhurash dhe shpenzimesh në përputhje me legjislacionin shqiptar. Fitimi përpara tatimit bazohet mbi regjistrimet financiare të mbajtura nga Banka për qëllime rregullatore në përputhje me MRF dhe mund të ndryshojë ndjeshëm nga rezultati financiar i raportuar sipas Standardeve Ndërkombëtare të Raportimit Financiar ("SNRF"). Për më tepër, MRF nuk kërkon që Banka të masë dhe të regjistrojë aktivet dhe detyrimet e shtyra.

Në përcaktimin e shumës së tatimit të vitit Banka merr në konsideratë efektin e disa pozicioneve tatimore të pasigurta dhe nëse do ketë detyrime për tatime apo interesa shtesë. Banka beson se shpenzimet e saj të përlllogaritura për detyrime tatimore janë të përshtatshme për të gjithë vitet tatimore duke e bazuar vlerësimin e saj në shumë faktorë, përfshirë dhe interpretimin e legjislacionit tatimor dhe përvojat e mëparshme. Ky vlerësim mbështetet në vlerësime dhe supozime dhe mund të përfshijë disa gjykime për ngjarje të ardhshme. Informacione të reja që mund të bëhen të ditura, mund të bëjnë që Banka të ndryshojë vlerësimin e saj për përshtatshmërinë e detyrimeve tatimore ekzistuese; këto ndryshime do të ndikojnë shpenzimin tatimor në periudhën që bëhet përcaktimi.

## **Plani i pensionit**

Banka ka krijuar një fond për planin e pensionit (Programi Mbështetës për Stafin – ‘SSP’) i sponsorizuar tërësisht nga punëdhënësi në vitin 2002. Shuma që do të regjistrohej tek ky fond, vendosej në fillim të vitit në masën 5% të shpenzimeve vjetore të planifikuara për pagat e personelit. Gjatë vitit, shuma e përlllogaritur regjistrohej tek pasqyra e të ardhurave dhe tek fondi në bazë mujore. Shumat që Banka i detyrohet punonjësve në bazë të planit të mësipërm do të rriten me të ardhura bruto nga interesi nga data që punonjësi largohet nga Banka deri në momentin e daljes në pension.

Shumat do t’u paguhen punonjësve vetëm kur ata arrijnë moshën e pensionit sipas ligjit shqiptar, në këste mujore të barabarta me një minimum prej 75% të pensionit të tyre shtetëror mujor derisa fondi i akumuluar për punonjësit konsumohet.

Bazuar në vendimin e Këshillit Drejtues, të hyrë në fuqi më 30 shtator 2010, Banka ka ndërprerë investimin në fondin SSP, duke e transformuar atë në Programin e Kreditimit të Qëndrueshmërisë së Stafit (‘SRCP’). Shuma e llogaritur për secilin punonjës përfitues nga SSP u ngurtësua në të njëjtën ditë. Shuma e ngurtësuar dhe interesi përkatës vjetor që do të gjenerohet nga investimi në të ardhmen në letra me vlerë të klasifikuara AAA deri në daljen në pension të punonjësit, do t’i shtohet fondit të investimit nga ana e Bankës.

## **Aktive të qëndrueshme dhe rregullim i ambienteve me qira**

Pronat dhe pajisjet janë të shprehura me kosto minus amortizimin e akumuluar, i cili është llogaritur me mënyrën lineare mbi jetën e përdorimit të vlerësuar për këto aktive.

Toka nuk amortizohet.

Amortizimi është llogaritur në përputhje me normat e mëposhtme:

Ndërtesa dhe rregullimi i ambienteve me qira	5%
Mjete transporti	20%
Pajisje dhe mobilim zyre	20%
Pajisje TI dhe elektronike	25%
Pajisje	20%

## **Veprimet spot të këmbimit valutor**

Banka gjatë aktivitetit normal të punës kryen veprime spot të këmbimit valutor, me data shlyerje pas një ose dy ditësh pas datës së transaksionit. Këto transaksione regjistrohen tek zërat jashtë bilancit në datën e transaksionit dhe njihen në datën e shlyerjes së transaksionit.