

Banka Kombëtare Tregtare Sh.a., Tirana

Informacion sipas Rregullores “Për kërkesat minimale të publikimit të informacionit nga bankat dhe degët e bankave të huaja”

(Sipas Kërkesave të Rregullores Nr. 60, datë 29.08.2008, ndryshuar me vendimin nr.25, datë 01.04.2015, të Këshillit Mbikëqyrës të Bankës së Shqipërisë)

Për periudhën e mbyllur më 30 Shtator 2016

PËRMBAJTJA:

Aneksi 1

Tabela 1: Informacion mbi aktivitetin kryesor, organizimin, drejtimin dhe kontrollin e bankave

1. Informacion i përgjithshëm mbi bankën.
2. Informacion i përgjithshëm mbi degët e bankave të huaja
3. Informacion mbi strukturën e organizimit, të administrimit dhe të funksionimit të bankës duke përfshirë njësitë e saj funksionale dhe administrative, funksionet e tyre dhe marrëdhëniet raportuese dhe kontrolluese.
4. Informacion mbi aktivitetet e bankave.
5. Informacion mbi filialet e bankave dhe sipërmarrjet në të cilat bankat janë aksionere kryesore.
6. Informacion mbi sipërmarrjet mëmë dhe sipërmarrjet aksionere kryesore në banka
7. Informacion i degës së bankës së huaj lidhur me bankën-mëmë

Aneksi 2

Tabela 2: Bilanci kontabël, pasqyra e të ardhurave dhe shpenzimeve dhe në veçanti tregues të rentabilitetit

Tabela 3: Struktura e kapitalit rregullator

Tabela 4: Mjaftueshmëria e Kapitalit

Tabela 5: Informacion i përgjithshëm cilësor për ekspozimin ndaj rreziqeve

Tabela 6: Rreziku i kredisë: Informacion i përgjithshëm

Tabela 7: Rreziku i kredisë : Informacion për portofolin e kredisë sipas metodës standard

Tabela 8: Teknikat e zbutjes së rrezikut

Tabela 9: Rreziku i kredisë së kundërpartisë

Tabela 10: Titullzimi

Tabela 11: Rreziqet e tregut: Informacion i përgjithshëm

Tabela 12: Rreziku operacional

Tabela 13: Ekspozimet në instrumenta të kapitalit: informacion mbi pozicionet e përfshira në librin e bankës

Tabela 14: Rreziku i normës së interesit në librin e bankës

Tabela 15: Rreziku i likuiditetit

Tabela 16: Depozita ekuivalente e kapitalit të degës së bankës së huaj

Tabela 17: Matja dhe kontrolli i kufijve të rrezikut të degës së bankës së huaj

Tabela 18: Politikat e shpërblimit

Tabela 19: Format dhe elementët e shpërblimit për Këshillin Drejtues dhe drejtuesit ekzekutivë

Tabela 20: Politikat kontabël

Tiranë, më 30/09/2016

Aneksi 1

Tabela 1: Informacion mbi aktivitetin kryesor, organizimin, drejtimin dhe kontrollin e bankave

1. Informacion i përgjithshëm mbi bankën

Banka Kombëtare Tregtare Sh.a. është një bankë tregtare me numër unik identifikimi (NUIS) J62001011Q, themeluar në datën 01/01/1993 e cila ofron një gamë të gjerë me shërbime të plota.

INFORMACION I PËRGJITHSHËM MBI BANKËN

Emri Subjektit	Banka Kombetare Tregtare
Forma juridike	Shoqeri Aksionere
Adresa	Tirane_Bulevardi Zhan D'ark
Numri - NIPT	J62001011Q
Data e themelimit	01/01/1993
Shuma kapitalit te regjistruar	250,000,000.25 USD
Shuma kapitalit te paguar	250,000,000.25 USD
Numri i aksioneve të emetuara	20,242,915
Vlera nominale e aksionit	12.35 USD
Rritja e kapitalit gjate tremujorit	N/A
Numri i aksioneve te rritura gjate tremujorit	N/A
Vlera nominale e kapitalit te rritur gjate tremujorit	N/A

PASQYRA E NDRYSHIMIT TË KAPITALIT AKSIONAR MË 30 SHTATOR 2016

(000/ lekë)	Kapitali Aksionar	Rezerva ligjore	Rezerva rivlerësimit	Fitimi i pashpërndarë	Totali
Gjendja më 31 Dhjetor 2015	22,500,711	-	3,526,737	6,076,658	32,104,106
Rregullimi i rezervës ligjore	-	-	-	-	-
Rritja Kapitalit Aksionar	5,339,909	-	-	(5,339,909)	-
Fitimi Neto per periudhen	-	-	-	5,201,776	5,201,776
Fitimi i pashpërndarë nga operacionet e huaja, i rregulluar me kursin e fundit të vitit	-	-	-	250	250
Lëvizje në rezervën e rivlerësimit	-	-	(682,357)	-	(682,357)
Gjendja më 30 Shtator 2016	27,840,620	-	2,844,380	5,938,775	36,623,775

INFORMACION MBI AKSIONERËT QË KANË PJESËMARRJE INFLUENCUESE

Emri tregtar	Çalk Financial Services
Forma juridike	Shoqeri Aksionere
Adresa e regjistruar	Buyukdere Cad. No.163, 34394 – Zincirlikuyu, Istanbul-Turkey
Përqindjen e aksioneve me të drejta votimi	100%

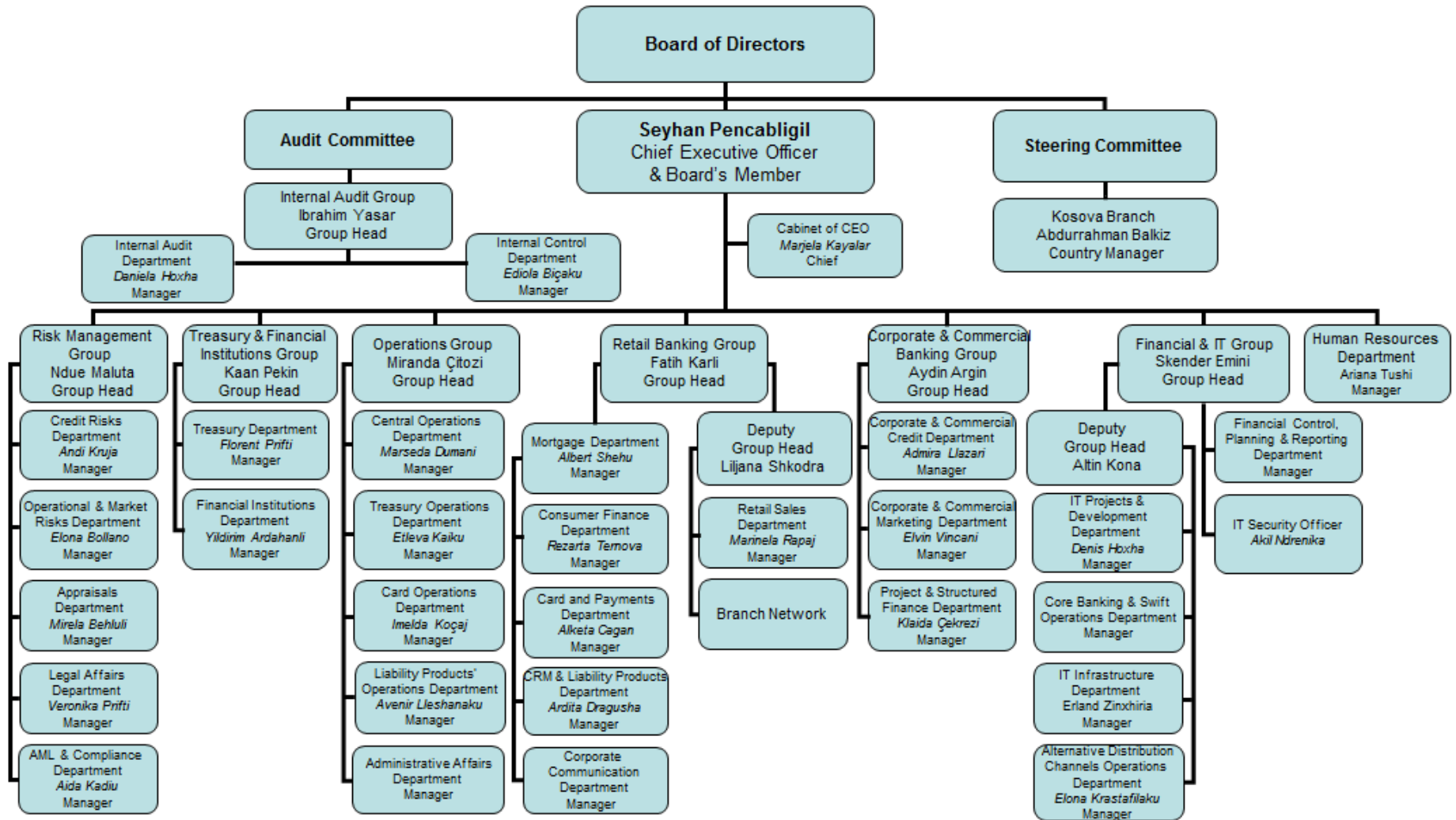
BKT është krijuar në formën aktuale ligjore më 30 dhjetor 1992, megjithëse dega e saj e parë është hapur në 30 nëntor 1925. BKT është subjekt i Ligjit nr. 8269 “Mbi Bankën e Shqipërisë” me datë dhjetor 1997 dhe i Ligjit nr. 9662 “Për Bankat në Republikën e Shqipërisë”, të datës 18 dhjetor 2006.

Në datën 24 Mars 2016, me Vendim të Aksionerëve, Banka rriti kapitalin me 5,339,909 mijë Lek (ekuivalenti në USD 43,088,100.25), duke përdorur një pjesë nga fitimi i mbajtur i fund vitit 2015. Rritja e kapitalit u konvertua në USD me kursin e këmbimit të publikuar nga Banka e Shqipërisë për datën 24 Mars 2016 (123.93 Lek për USD).

2. Informacion i përgjithshëm mbi degët e bankave të huaja

N/A

3. Informacion mbi strukturën e organizimit, të administrimit dhe të funksionimit të bankës, duke përfshirë njësitë e saj funksionale dhe administrative, funksionet e tyre dhe marrëdhëniet raportuese dhe kontrolluese



Drejtoria e Përgjithshme e BKT ndodhet në Tiranë. Aktualisht në Shqipëri, Banka zotëron një rrjet prej 63 degë dhe 2 agjenci doganore. Njëzetë e gjashtë prej degëve ndodhen në Tiranë dhe të tjerat në Durrës, Elbasan, Vlorë, Shkodër, Fier, Pogradec, Korçë, Bilisht, Gjirokastër, Delvinë, Sarandë, Orikum, Berat, Kucovë, Lushnje, Librazhd, Peqin, Rrogozhinë, Shkozë, Kavajë, Vorë, Kamzë, Fushë Krujë, Lac, Lezhë, Rrëshen, Kukës, Peshkopi, Bushat, Koplak dhe Gramsh, të ndjekura nga agjencitë doganore në Portin e Durrësit dhe Aeroportin e Rinasit. Gjatë vitit 2016, Banka ka hapur një degë të re në Tiranë dhe degen në Gramsh.

Rrjeti i degëve në Kosovë përfshin 26 njësi. Shtatë njësi ndodhen në Prishtinë, ndërsa të tjerat janë të vendosura në Prizren, Pejë, Gjiilan, Ferizaj, Mitrovicë, Gjakovë, Vushtrri, Fushë Kosovë, Podujevë, Drenas, Rahovec, Viti dhe Lipjan, Dheu i Bardhe, Aeroporti i Prishtinës dhe Skënderaj.

Banka kishte 1,305 punonjës (31 Dhjetor 2015: 1,285) në datën 30 Shtator 2016, nga të cilët 367 (31 Dhjetor 2015: 350) i përkasin Degës së Kosovës.

Pasqyrat financiare të konsoliduara përfshijnë Bankën dhe degën e saj në Kosovë (referuar së bashku në vazhdim si “Banka” ose “BKT”).

4. Informacion mbi aktivitetet e bankës

Banka Kombëtare Tregtare Sh.a., në përputhje me liçencën e lëshuar nga Banka e Shqipërisë si dhe me kriteret e përcaktuara në Ligjin Bankar, mund të ushtrojë aktivitetet e mëposhtëme financiare:

- (1) Të gjitha format e kredithënies, duke përfshirë edhe kredinë konsumatore dhe hipotekare;
- (2) Qiraja Financiare;
- (3) Të gjitha shërbimet e pagesave dhe të transferimit të parave;
- (4) Ofrimin e garancive dhe marrjen e angazhimeve;
- (5) Tregtimin për llogari të saj ose për llogari të klientëve, qoftë dhe në një këmbim valutor, në një treg të vetëorganizuar (OTC) ose ndryshe, si më poshtë:
 - i. Instrumente të tregut të parasë (çeqe, dëftesa, çertifikata depozitash etj.);
 - ii. Këmbim valutor;
 - iii. Produkte derivative (instrumente derivative), duke përfshirë, midis të tjerave, kontrata të së ardhmes (futures) dhe kontrata me opsione (options);
 - iv. Instrumente të këmbimeve valutore dhe instrumente për vlerësimin e normës së interesit, duke përfshirë këtu produkte të tilla si marrëveshje *swap* dhe marrëveshje që përcaktojnë vlerën e interesit në të ardhmen (forward agreements);
 - v. Letra me vlerë të transferueshme;
 - vi. Instrumenta të tjerë të negociueshëm dhe aktive financiare, duke përfshirë veprimet me arin;
 - vii. Pjesëmarrjen në emetimin e të gjitha llojeve të letrave me vlerë, duke përfshirë nënshkrimin dhe vendosjen si agjent (si publik, ashtu edhe privat) dhe kryerjen e shërbimeve lidhur me këto emetime;
- (6) Ofrimin e shërbimit të klasave të sigurimit;
- (7) Faktoring-un dhe financimin e transaksioneve tregtare;
- (8) Ndërmjetësimin për transaksionet monetare të mëposhtme:

- i. Administrimin e aktiveve të tilla si administrimi i parave dhe i portofolit, administrimi i fondeve, marrja në kujdestari, shërbimet depozituese dhe të besimit;
 - ii. Shërbimin për kompensimin dhe shlyerjen e pagesave të aktiveve financiare, duke përfshirë letrat me vlerë, produktet derivative dhe instrumente të tjera të negociueshme;
 - iii. Sigurimin dhe transferimin e informacionit financiar si dhe përpunimin e të dhënave financiare e të programeve që kanë lidhje me të nga furnizuesit e shërbimeve të tjera financiare;
- (9) Shërbimet këshilluese, ndërmjetësuese dhe shërbime të tjera ndihmëse për të gjitha veprimtaritë e listuara nga pika (1) deri në (9) këtu më sipër, duke përfshirë referencën e kredisë dhe të analizës, kërkimin dhe këshillimin në lidhje me investimet dhe portofolin si dhe këshillimin mbi blerjet e mbi strategjinë dhe ristrukturimin e shoqërive; kujdestar i letrave me vlerë të qeverisë.
- (10) Emetimin dhe administrimin e instrumentave të pagesës (të tilla si kartat e kreditit dhe të debitit, çeqet e udhëtarit dhe çeqet bankare, kartat e pagesës dhe pagesat me celular) etj., përfshirë emetimin e parasë elektronike.

5. Informacion mbi filialet e bankave dhe sipërmarrjet në të cilat bankat janë aksionere kryesore

Filialet

Filialet janë njësi (degë) të kontrolluara nga Banka. Kontrolli ekziston kur Banka ka fuqi mbi një njësi ekonomike, është e ekspozuar, ose ka të drejta mbi përfitimet e ndryshueshme nga përfshirja e saj tek njësia, dhe ka aftësinë për të përdorur fuqinë e saj për të ndikuar në përfitimet e njësisë.

Në datën 03 shtator 2007, BKT hapi degën e saj të parë jashtë territorit të Republikës së Shqipërisë. Zyra Administrative e kësaj dege u hap në qytetin e Prishtinës, Kosovë.

Investime në filiale

Investime në filiale në vlerën 164,741,068 lekë (31 dhjetor 2015: 164,681,088 lekë) përfaqëson kundrvlerën e investimit në shumën prej 1,199,600 Euro në kapitalin aksionar të kompanisë Albania Leasing Sh.a me normë pjesëmarrje 29.99%. Kompania është regjistruar ligjërisht në 2 gusht 2013. Në datën 21 prill 2014 kompania u licensua nga Banka e Shqipërisë e cila nisi aktivitetin e saj në qershor 2014.

6. Informacion mbi sipërmarrjet mëmë dhe sipërmarrjet aksionere kryesore në banka

N/A

7. Informacion i degës së bankës së huaj lidhur me bankën-mëmë

N/A

Aneksi 2

Tabela 2: Bilanci kontabël, pasqyra e të ardhurave dhe shpenzimeve dhe në veçanti tregues të rentabilitetit

AKTIVET

(000/ lekë)	30 Shtator 2016	30 Qershor 2016
VEPRIMET ME THESARIN DHE TRANSAKSIONET NDËRBANKARE	121,880,835	104,947,338
Arka dhe Banka Qendrore	29,004,506	29,105,031
Bono thesari dhe bono të tjera të pranueshme për rifinancim me Bankën Qendrore	16,796,162	15,476,172
Llogari rrjedhëse në bankat, institucionet e kreditit dhe institucionet e tjera financiare	7,711,672	5,760,298
Depozita me bankat, institucionet e kreditit dhe institucione të tjera financiare	12,992,572	12,618,004
Hua për bankat, institucionet e kreditit dhe institucionet e tjera financiare	54,687,714	41,304,944
Llogari të tjera me bankat, institucionet e kreditit dhe institucionet e tjera financiare	688,209	682,890
VEPRIMET ME KLIENTËT	117,977,414	113,827,668
Hua standarde dhe paradhënie për klientët	108,286,649	103,645,920
Hua dhe paradhënie të papaguara në afat për klientët	115,308	101,549
Hua dhe paradhënie në ndjekje	3,867,881	4,022,899
Hua nënstandarde, neto	3,132,142	4,709,208
Fonde rezervë për mbulimin e humbjeve nga huatë nënstandarde	(832,048)	(1,301,319)
Hua të dyshimta, neto	1,978,156	740,073
Fonde rezervë për mbulimin e humbjeve nga huatë e dyshimta	(2,081,492)	(753,641)
Hua të humbura, neto	-	-
Fonde rezervë për mbulimin e humbjeve nga huatë e humbura	(6,224,219)	(6,120,902)
Qeveria Shqiptare dhe administrata publike	597,278	608,019
VEPRIME ME LETRAT ME VLERË	123,714,634	125,165,101
Letra me vlerë me të ardhura fikse	120,438,083	121,470,844
Letra me vlerë me të ardhura të ndryshueshme	3,276,550	3,694,257
MJETE DHE DETYRIME TË TJERA	4,439,752	4,250,071
MJETET E QËNDRUESHME DHE BURIMET E PËRHERSHME	3,382,000	3,488,836
TOTALI	371,394,635	351,679,014

PASIVET

(000/ lekë)	30 Shtator 2016	30 Qershor 2016
VEPRIMET E THESARIT DHE TRANSAKSIONET NDËRBANKARE	30,004,588	29,314,809
Banka Qendrore	3,563,299	-
Bono thesari dhe bono të tjera të përshtatshme për rifinancim me Bankën Qendrore	17,314,088	16,477,773
Llogari rrjedhëse me bankat, institucionet e kreditit dhe institucionet e tjera financiare	676,897	138,579
Depozita nga bankat, institucionet e kreditit dhe institucionet e tjera financiare	6,706,233	10,684,218
Hua marrë nga bankat, institucionet e kreditit dhe institucionet e tjera financiare	1,744,072	2,014,238
VEPRIMET ME KLIENTËT	293,468,890	279,894,100
QEVERIA SHQIPTARE DHE ADMINISTRATA PUBLIKE	1,477,563	1,784,933
Detyrime ndaj klientëve për llogaritë rrjedhëse dhe depozitat	286,144,171	272,771,387
Llogari të tjera të klientëve	5,847,156	5,337,780
VEPRIME ME LETRAT ME VLERË	4,861,965	682,409
Letra me vlerë të blera dhe të shitura sipas marrëveshjes së riblerjes	4,861,965	682,409
MJETE DHE DETYRIME TË TJERA	1,406,512	1,608,529
MJETE TË QËNDRUESHME DHE BURIME TË PËRHERSHME	41,652,680	40,179,167
Fondet rezervë specifike	1,542,612	1,489,239
Borxhi i varur	3,486,294	3,441,108
Kapitali i aksionerëve	36,623,775	35,248,820
Kapitali i paguar	27,840,620	27,840,620
Rezerva	-	-
Diferenca e rivlerësimit	2,844,380	3,034,380
Fitimi (humbja) i pashpërndarë	736,998	736,998
Fitimi (humbja) i vitit ushtrimor	5,201,776	3,636,822
TOTALI	371,394,635	351,679,014

ZËRAT JASHTË BILANCIT

(000/ lekë)	30 Shtator 2016	30 Qershor 2016
ANGAZHIME FINANCIIMI	13,168,352	11,928,267
Angazhime të dhëna	13,168,352	11,928,267
GARANCITË	310,762,205	303,530,804
Garanci të dhëna	6,536,549	7,217,309
Garanci të marra	304,225,656	296,313,495
ANGAZHIME PËR LETRAT ME VLERË	26,465,996	19,980,400
TRANSAKSIONE NË VALUTË	25,785,852	21,848,205
ANGAZHIME PËR INSTRUMENTET FINANCIARE	137,270	1,454,286
TOTALI	376,319,675	358,741,963

LLOGARIA FITIM E HUMBJE

(000/lekë-kumulativ)	30 Shtator 2016	30 Qershor 2016	31 Mars 2016	31 Dhjetor 2015	30 Shtator 2015
Të ardhura nga interesat	11,485,325	7,681,391	3,861,199	16,230,144	12,146,922
Për veprimet e thesarit dhe ndërbankare	482,530	290,000	142,898	527,029	391,718
Nga veprimet me klientët	5,934,832	3,955,686	1,952,278	8,206,747	6,126,545
Nga veprimet me letrat me vlerë	5,067,963	3,435,705	1,766,023	7,496,367	5,628,660
Të tjera	0	0	(0)	(0)	0
Shpenzime për interesa	(2,557,007)	(1,762,022)	(917,060)	(4,529,837)	(3,439,079)
Për veprimet e thesarit dhe ndërbankare	(191,475)	(136,304)	(71,151)	(402,082)	(307,926)
Për veprimet me klientët	(2,047,801)	(1,436,645)	(751,853)	(3,463,474)	(2,623,067)
Për borxhet e varura	(135,059)	(89,972)	(45,056)	(108,751)	(81,732)
Për letrat me vlerë të shitura sipas marrëveshjeve të riblerjes	(182,672)	(99,100)	(49,001)	(555,529)	(426,354)
Të tjera	-	-	-	-	-
Të ardhurat nga interesat, neto	8,928,318	5,919,369	2,944,139	11,700,307	8,707,843
Të ardhura nga komisione për shërbime bankare	1,636,570	991,578	426,546	1,867,834	1,296,675
Nga veprimet e thesarit dhe ndërbankare	367,496	180,320	61,088	369,335	213,092
Nga transaksionet me klientët	639,256	404,038	171,358	754,209	534,917
Komisione për shërbimet bankare	618,161	399,294	190,120	728,265	536,304
Komisione të tjera	11,657	7,926	3,980	16,025	12,362
Shpenzime për komisione	(78,352)	(50,981)	(16,132)	(50,648)	(38,047)
Për veprimet e thesarit dhe ndërbankare	(60,040)	(38,288)	(10,754)	(36,533)	(28,950)
Për transaksionet me klientët	(94)	(64)	(27)	(121)	(89)
Komisione për shërbime bankare	(12,185)	(8,594)	(3,327)	(13,994)	(9,008)
Komisione të tjera	(6,032)	(4,034)	(2,023)	-	-
Fitim/Humbje nga komisionet, neto	1,558,218	940,597	410,414	1,817,186	1,258,628
Të ardhura të tjera të veprimtarisë bankare	6,244,730	4,849,497	2,919,239	6,808,297	4,459,106
Shpenzime të tjera të veprimtarisë bankare	(4,464,791)	(3,630,945)	(2,593,773)	(8,120,057)	(5,846,310)
Fitim/Humbje nga veprimtaritë e tjera bankare, neto	1,779,940	1,218,553	325,466	(1,311,760)	(1,387,204)
Fitim/Humbje nga veprimet me valutat, neto	88,231	71,822	(62,076)	376,084	361,381
Totali i të ardhurave operative	12,354,707	8,150,341	3,617,943	12,581,817	8,940,648
Shpenzimet operative					
Shpenzime për personelin	(1,553,340)	(1,030,047)	(517,311)	(2,067,466)	(1,542,017)
Taksa të tjera përveç taksave mbi të ardhurat	(25,768)	(13,929)	(2,748)	(19,437)	(12,502)
Shpenzime të përgjithshme të veprimtarisë	(2,009,258)	(1,319,806)	(580,569)	(2,562,862)	(1,751,189)
Amortizimi dhe fondet rezervë për zhvlerësimin e mjeteve të qëndrueshme	(382,142)	(255,646)	(128,714)	(523,644)	(394,736)
Totali i shpenzimeve operative	(3,970,508)	(2,619,429)	(1,229,342)	(5,173,409)	(3,700,444)
Të ardhura të jashtëzakonshme	12,789	7,191	2,893	25,174	15,735
Shpenzime të jashtëzakonshme	-	-	-	-	-
Fitim/Humbja nga veprimtaritë e jashtëzakonshme	12,789	7,191	2,893	25,174	15,735
Shpenzime për fonde rezervë për huatë	(2,277,251)	(1,259,489)	(425,400)	(126,459)	(52,760)
Fitim/Humbja para tatimit	6,119,737	4,278,614	1,966,095	7,307,122	5,203,179
Tatimi mbi fitimin	(917,961)	(641,792)	(294,914)	(1,247,663)	(780,477)
Fitim/Humbja e vitit	5,201,776	3,636,822	1,671,180	6,059,459	4,422,702

TREGUESIT E RENTABILITETIT

	30 Shtator 2016	30 Qershor 2016	31 Mars 2016	31 Dhjetor 2015	30 Shtator 2015
1. Kthyesmeria nga aktivet mesatare (ROAA) [te ardhurat neto / aktivet mesatare *100] (*)	2.0%	2.1%	2.0%	1.8%	1.8%
2. Rezultati neto i jashtezakonshe / aktivet mesatare	0.0%	0.0%	0.0%	0.0075%	0.0048%
3. Shpenzimet e pergjithshme te veprimtarise / te ardhurat bruto te veprimtarise	39.1%	37.8%	38.4%	41.4%	41.5%
4. Te ardhurat neto nga interesi / shpenzimet e pergjithshme te veprimtarise	226.3%	227.2%	240.0%	227.0%	236.1%
5. Kthyesmeria nga kapitali aksionar mesatar (ROAE) [te ardhurat neto/kapitali aksioner mesatar *100] (*)	20.2%	21.7%	20.4%	20.6%	20.6%
6. Aktive per punojes [totali I aktiveve/ numri i regjistruar i punojesve] ne Lek'000	260,636	261,638	263,667	265,638	269,459
7. Te ardhurat neto nga interesat / aktivet mesatare	2.6%	1.7%	0.9%	3.5%	2.6%
8. Te ardhurat nga interesat / aktivet mesatare	3.3%	2.2%	1.1%	4.8%	3.7%
9. Shpenzime per interesa / aktive mesatare	0.7%	0.5%	0.3%	1.4%	1.0%
10. Te ardhurat neto nga interesat / te ardhurat bruto te veprimtarise	88.6%	85.9%	92.2%	93.9%	98.0%
11. Te ardhurat neto nga veprimtarite e tjera / aktivet mesatare	1.8%	1.2%	0.6%	2.2%	1.6%
12. Shpenzimet jo per interesa / te ardhurat bruto te veprimtarise	83.5%	90.2%	119.8%	99.4%	98.3%
13. Shpenzime personeli / te ardhurat bruto te veprimtarise	15.4%	14.9%	16.2%	16.6%	17.3%
14. Shpenzime per provigjone / aktivet mesatare	-0.6%	-0.7%	-0.6%	-1.5%	-1.0%

(*) Normat e mësipërme ROAA dhe ROAE janë norma vjetore.

Tabela 3: Struktura e kapitalit rregullator

KAPITALI RREGULLATOR PËR MBULIMIN E RREZIQEVE TË KREDISË

(000/ lekë)	30 Shtator 2016	30 Qershor 2016
KAPITALI BAZË		
I . Elementet përbërëse që shtohen (A):	35,058,820	33,283,179
II . Elementet përbërëse që zbriten (B):	164,741	164,741
Totali Kapitalit Bazë C=(A-B)	34,894,079	33,118,438
KAPITALI SHITESË		
III . Elementet përbërëse (J):	3,486,294	3,441,108
IV. Elementet përbërëse që zbriten (P+Q+V):		-
Totali i kapitalit shitesë	3,486,294	3,441,108
Totali i kapitalit bazë dhe kapitalit shitesë: E=(JA+CA)	38,380,373	36,559,546

Tabela 4: Mjaftueshmëria e Kapitalit

RAPORTI I MJAFTUSHMËRISË SË KAPITALIT

(000/ lekë)	30 Shtator 2016	30 Qershor 2016
1. Totali i aktiveve dhe zërave jashtë bilancit të ponderuara me rrezikun	285,631,529	256,969,172
2. Kapitali rregullator	38,380,373	36,559,546
3. Kapitali bazë i llogaritur	34,894,079	33,118,438
4. Raporti i mjaftueshmërisë së kapitalit (2/1)*100	13.44%	14.23%
5. Raporti i modifikuar i mjaftueshmërisë së kapitalit (3/1)*100	12.22%	12.89%
6. Raporti minimal i modifikuar	6.00%	6.00%
7. Raporti minimal i mjaftueshmërisë së kapitalit	12.00%	12.00%

Informacioni cilësor (a)

Mjaftueshmëria e Kapitalit është një faktor kyç në vendosjen e objektivave të investimeve në të ardhshmen nga banka. Një pjesë e rëndësishme në llogaritjen e saj është dhe llogaritja e aktiveve të ponderuara me rrezik. Bazuar në diversitetin e Bankës sonë, procesi i manaxhimit të rreziqeve kalon në disa hapa: identifikimi, vlerësimi, matja, agregimi dhe manaxhimi, si dhe alokimi i kapitalit të bankës nëpër linjat e biznesit.

Llogaritja e mjaftueshmërisë së kapitalit në BKT kryhet bazuar në Rregulloren Nr.48 “Për raportin e mjaftueshmërisë së kapitalit” dhe Rregulloren Nr. 69 “Kapitali Rregullator i Bankave”, sipas udhëzimeve të Marrëveshjes së Basel II, ” ku për secilin prej zërave të ekspozimeve të bankës, në bazë të rrezikut që ato kanë, bëhet llogaritja e kërkesës për kapital për rrezikun e kredisë dhe të kundërpartisë, të rrezikut të tregut dhe të atij operacional. Vlerësimi i kërkesës për kapital për rrezikun e kredisë dhe të kundërpartisë llogaritet sipas metodës standarde të përcaktuar në këtë rregullore.

Rreziku i Kredisë

Rreziku i kredisë është rreziku që vjen nga mosgatishmëria apo paaftësia e debitorit për të përmbushur kontratat e kredisë, duke çuar në humbje ekonomike për bankën, duke qenë se ajo mund të humbasë si principalin ashtu edhe kolateralin. Ekspozimet të cilat mbartin një rrezik kredie, trajtohen bazuar në Metodën Standarde. Metoda Standarde mat rrezikun e kredisë përmes peshave fikse të rrezikut, të cilat janë të paracaktuara nga rregullatori.

Rreziku i Tregut

Rreziku i tregut është rreziku i humbjes në pozicionin në bilanc dhe jashtë-bilancit si rezultat i ndryshimeve të çmimeve në tregun financiar, duke përfshirë normat e këmbimit valutor, Swap-et dhe të gjitha llojet e transaksioneve të bëra në tregjet financiare ndërkombëtare. Bazuar në rregulloren e Bankës së Shqipërisë, në llogaritim kërkesën për kapital për të mbuluar rreziqet e tregut, për rrezikun e pozicionit dhe rrezikun e përqëndrimit si dhe kërkesën për kapital për të mbuluar rrezikun e kursit të këmbimit dhe rrezikun e shlyerjes.

Rreziku Operacional

Rreziku operacional është rreziku i humbjeve që rezultojnë nga procese të brendshme të papërshtatshme ose të dështuara, njerëzit dhe sistemet ose nga ngjarje të jashtme. Ai përfshin rrezikun ligjor, por përjashton rrezikun strategjik dhe atë reputacional. Në llogaritim kërkesën për kapital për rrezikun



BANKA KOMBETARE TREGTARE

operacional sipas Metodës së Indikatorit Bazë (Basic Indicator Approach). Kërkesa për kapital llogaritet bazuar në mesataren e tre viteve të fundit të të ardhurave neto të aktivitetit të bankës, të cilat ponderohen me një koeficient α 15%.

Rreziku i Kredisë së Kundërpartisë

Rreziku i kredisë së kundërpartisë rrjedh nga aktiviteti direkt i tregtimit të derivativëve dhe letrave me vlerë në bursa të ndryshme të bankës. Llogaritja e kërkesës për kapital për këtë rrezik, kryhet duke marrë në konsideratë të gjitha ekspozimet në librin e bankës dhe në librin e tregtueshëm. Kërkesa për kapital bazohet në rregulloren e Bankës së Shqipërisë, ku në varësi të llojit të ekspozimit, përdoret një nga dy metodat: metoda e ekspozimit origjinal ose metoda e vlerësimit mark-to-market, kryesisht për kontratat e së ardhmes së indekseve ose të kontratave të differences (CFD).

Kapitali Rregullator

Kapitali Rregullator, bazuar në kërkesat e Bankës së Shqipërisë, përbëhet nga Kapitali i Nivelit të Parë (Tier 1) dhe kapitali i Nivelit të Dytë (Tier 2). Kapitali i Nivelit të Parë është i ndarë në Kapitalin Bazë të Nivelit të Parë dhe Kapitalit Shtesë të Nivelit të Parë. Kapitali i Nivelit të Dytë përfshin instrumenta kapitali, aksionet preferenciale, borxhin e varur si dhe primet e emëtimit të lidhura me instrumentet e sipërpërmendura.

Minimumi i kërkuar për Ratio e Kapitalit Bazë të Nivelit të Parë është 4.5% e Aseteve të ponderuara me rrezik, për Ratio e Kapitalit të Nivelit të Parë është 6% e Aseteve të ponderuara me rrezik dhe për Kapitalin Rregullator minimumi është 12% e Aseteve të ponderuara me rrezik.

Në tabelën e mëposhtme, janë paraqitur vlerat e kërkesës për kapital për secilën prej klasave të aktiveve të Bankes, të klasifikuara sipas peshës së rrezikut që ato kanë:

NORMA E MJAFTUESHMËRISË SË KAPITALIT 30 SHTATOR 2016

Klasat e Ekspozimeve (000/ lekë)	Totali i Aktiveve me rrezik (perpara ponderimeve)	Ekspozimet e Ponderuara me Rrezik
I. Rreziku i Kredise - Asetet e Ponderuara me Rrezik	382,474,075	223,801,703
Asetet pa risk me peshe rreziku 0%	108,874,340	-
Asetet me rrezik te ulet me peshe rreziku 20%	28,582,288	5,021,796
Asetet me peshe rreziku 35%	13,143,645	4,596,001
Asetet me peshe rreziku 50%	27,560,897	13,662,272
Asetet me peshe rreziku 75%	23,542,469	14,185,536
Asetet me peshe rreziku 85%	311,859	265,080
Asetet me peshe rreziku 100%	146,998,441	139,563,100
Asetet me peshe rreziku 125%	977,742	671,405
Asetet me peshe rreziku 150%	31,173,546	45,754,768
Ekspozime Titullzimi	1,257,277	30,175
Rreziku I Kunderpartise	51,572	51,572
II. Kerkesa per Kapital per Rrezikun e Tregut		10,419,687
Kerkesa per Kapital per Rrezikun e Kursit te Kembimit		10,419,687
Kerkesa per Kapital per Rrezikun e Pozicionit		0
III. Rreziku Operacional		8,815,334
Metoda e Treguesit te Thjeshte		8,815,334
IV. Rregullime te kerkuara nga Rregullatori		42,594,805
Totali I Klasave te Ekspozimeve (Rreziku I Kredise, i Tregut, Operacional dhe Rregullimet)		285,631,529
Kapitali Rregullator		38,380,373
Ratio e Mjaftueshmerise se Kapitalit		13.44%

Tabela 5: Informacion i përgjithshëm mbi ekspozimin ndaj rreziqeve

Grupi i Menaxhimit të Rrezikut është përgjegjës për të identifikuar, matur, monitoruar, parandaluar dhe raportuar aktivitetin e lidhur me menaxhimin e rrezikut të kredisë, rrezikut të tregut, rrezikut të likuiditetit, rrezikut operacional, rrezikut ligjor, përputhshmërisë dhe aktivitetet kundër pastrimit të parave. Grupi i Menaxhimit të Rrezikut është një funksion që kryen në mënyrë të pavarur aktivitetin e tij nga funksionet e tjera të cilat kryejnë biznes dhe marrin përsipër rrezik. Grupi raporton në mënyrë periodike te Drejtori Ekzekutiv i bankës, strukturat monitoruese dhe Këshilli Drejtues.

Grupi është i përbërë nga 5 departamente të cilat janë përgjegjëse për të ndërmarrë veprimet dhe për të kryer detyrat e duhura me qëllimin përmbushjen e qëllimit të Grupit. Në mënyrë specifike, departamentet janë: Departamenti i Rrezikut të Kredisë, Departamenti i Rrezikut Operacional dhe të Tregut, Departamenti i Vlerësimit, Departamenti i Çështjeve Ligjore dhe Departamenti i Parandalimit të Pastrimit të Parave dhe Përputhshmërisë.

Bazuar në aktivitetin e Grupit të Menaxhimit të Rrezikut, është hartuar Politika e Menaxhimit të Rrezikut, e cila përcakton parimet e menaxhimit të rrezikut në BKT. Gjithashtu, në politikë përcaktohet zbatimi i modelit të tri linjave të mbrojtjes për menaxhimin e rrezikut, nivelin e pranuar të rrezikut (risk appetite), profilin e rrezikut dhe kultura e rrezikut të bankës. Secili prej departamenteve, që është pjesë e Grupit të Menaxhimit të Rrezikut, ka të hartuara dhe të miratuara politikat dhe procedurat të cilat përcaktojnë rolin dhe përgjegjësitë përkatëse në menaxhimin e rrezikut.

Politikat dhe procedurat e menaxhimit të rrezikut janë hartuar me qëllim që të përcaktojnë mënyrën e identifikimit dhe analizimit të rreziqeve me të cilat përballet banka, të vendosin mjete kontrolli të përshtatshme për rreziqet si dhe të përcaktojnë mënyrën e kontrollit, monitorimit dhe përmbajtjes me limitet e përcaktuara. Politikat dhe sistemet e menaxhimit të rrezikut rishikohen në mënyrë periodike me qëllim përditësimin e tyre me teknikat më të fundit identifikuese dhe analizuese dhe zhvillimin e aktivitetit të bankës dhe përfshirjen e burimeve të reja të rrezikut.

Grupi raporton në mënyrë periodike tek Drejtori Ekzekutiv i Bankës, strukturat monitoruese dhe Këshilli Drejtues.

Shpërndarja e kredisë sipas qëllimit të përdorimit të kredisë (000/lekë)	Teprica mesatare bruto e kredisë gjatë periudhës tremujore	Interesi i përlogaritur
Korporata jofinanciare publike	6,496,736	3,566
ALL	6,496,736	3,566
Overdraft	4,903,964	-
Kapital qarkullues	-	-
Blerje pajisjesh	1,111,347	2,642
Pasuri të paluajtshme	481,425	924
Hua të tjera	-	-
USD	-	-
Overdraft	-	-
Kapital qarkullues	-	-
Blerje pajisjesh	-	-
Pasuri të paluajtshme	-	-
Hua të tjera	-	-
EUR	-	-
Overdraft	-	-
Kapital qarkullues	-	-
Blerje pajisjesh	-	-
Pasuri të paluajtshme	-	-
Hua të tjera	-	-
Të tjera monedha	-	-
Overdraft	-	-
Kapital qarkullues	-	-
Blerje pajisjesh	-	-
Pasuri të paluajtshme	-	-
Hua të tjera	-	-
Korporata jofinanciare private	36,639	491
ALL	19,661,699	278,829
Overdraft	2,573,414	13
Kapital qarkullues	3,855,174	25,916
Hua për çelje biznesi	3,225,682	195,877
Blerje pajisjesh	1,078,691	5,104
Pasuri të paluajtshme	8,928,738	51,919
Hua për investime në instrumenta financiare	-	-
USD	3,117,786	42,770
Overdraft	181,875	-
Kapital qarkullues	1,447,899	14,102
Hua për çelje biznesi	491,573	1,627
Blerje pajisjesh	993,740	27,040

Pasuri të paluajtshme	2,699	-
Hua për investime në instrumenta financiare	-	-
EUR	13,839,427	169,168
Overdraft	2,643,271	-
Kapital qarkullues	4,054,628	91,965
Hua për çelje biznesi	257,069	926
Blerje pajisjesh	1,237,195	28,968
Pasuri të paluajtshme	5,647,264	47,309
Hua për investime në instrumenta financiare	-	-
Të tjera monedha	20,514	249
Overdraft	-	-
Kapital qarkullues	-	-
Hua për çelje biznesi	-	-
Blerje pajisjesh	-	-
Pasuri të paluajtshme	20,514	249
Hua për investime në instrumenta financiare	-	-
Individë + Institucionet jo me qëllim fitimi që u shërbejnë individëve	32,084	129
ALL	29,758,508	119,773
Overdraft	1,615,845	5,052
Mallra jo të qëndrueshëm	1,596,599	14,367
Mallra të qëndrueshëm	913,088	3,097
Hua për blerje banesash	23,231,459	81,192
Hua për qëllime të tjera	2,401,516	16,064
<i>nga të cilat: për të vetëpunësuarit</i>	<i>1,200,619</i>	<i>8,318</i>
USD	48,730	156
Overdraft	580	-
Mallra jo të qëndrueshëm	-	-
Mallra të qëndrueshëm	24,238	44
Hua për blerje banesash	9,395	64
Hua për qëllime të tjera	14,517	48
<i>nga të cilat: për të vetëpunësuarit</i>	-	-
EUR	2,271,887	9,390
Overdraft	21,192	-
Mallra jo të qëndrueshëm	24,782	112
Mallra të qëndrueshëm	387,302	1,069
Hua për blerje banesash	1,171,140	5,632
Hua për qëllime të tjera	667,471	2,577
<i>nga të cilat: për të vetëpunësuarit</i>	<i>231,307</i>	<i>744</i>
Të tjera monedha	5,103	12
Overdraft	-	-
Mallra jo të qëndrueshëm	-	-

Mallra të qëndrueshëm	3,332	5
Hua për blerje banesash	-	-
Hua për qëllime të tjera	1,771	7
<i>nga të cilat: për të vetëpunësuarit</i>	1,771	7
Totali	75,640,308	50,823,541

Tabela 6: Rreziku i kredisë: Informacion i përgjithshëm

Ekspozimet ndaj Rreziqeve dhe Vlerësimi i Tyre

Rreziku i kredisë

Administrimi i rrezikut financiar

Instrument financiar është çdo kontratë që të jep të drejtën të marrësh para ose një aktiv tjetër financiar nga një palë tjetër (aktiv financiar) ose të detyron të transferosh para ose një aktiv tjetër financiar tek një palë tjetër (detyrim financiar).

Instrumentat financiare e ekspozojnë Bankën ndaj një sërë risqesh. Risqet më të rëndësishme me të cilat përballet Banka janë rreziku i kredisë, rreziku i likuiditetit dhe rreziku i tregut. Rreziku i tregut përfshin rrezikun e monedhës të huaj, rrezikun e normës së interesit dhe rrezikun e çmimeve të tjera.

Rreziku i kredisë

Rreziku i kredisë është rreziku i humbjes financiare të Bankës nëse një klient ose kundërpartia e një instrumenti financiar dështon të shlyejë detyrimet e tij kontraktuale, dhe vjen kryesisht nga huatë dhe paradhëniet e Bankës ndaj klientëve dhe bankave të tjera dhe investimeve në letra me vlerë. Për qëllime të raportimit në manaxhimin e rrezikut, Banka i merr në konsideratë të gjithë elementët e ekspozimit të rrezikut të kredisë (si rreziku i dështimit individual, i vendit dhe sektorit). Banka ka krijuar një Komitet Krediti për mbikëqyrjen e miratimit të kërkesave për kredi. Kërkesat për kredi për shuma mbi 1,000,000 Euro aprovohen me vendim të Këshillit Drejtues të Bankës. Ka fokusim të vazhdueshëm mbi cilësinë e huave, si në kohën e aprovimit, ashtu edhe gjatë gjithë jetëgjatësisë së tyre.

KLASIFIKIMI I PORTOFOLIT TE KREDIVE SIPAS SHPËRNDARJES GJEOGRAFIKE (1)

(000/ lekë)	Rrethi Tirane	Rrethi Durrës	Rrethi Elbasan	Rrethi Shkoder	Rrethi Korce	Rrethi Vlore	Rrethi Lushnje	Rrethi Gjirokaster	Rrethi Fier
HUA_AFATSHKURTER	12,603,847	1,218,831	1,031,046	321,523	86,735	746,034	171,741	34,092	233,855
ALL	9,105,590	400,348	360,676	319,629	85,102	124,088	147,680	34,092	214,179
Qeveria qendrore	-	-	-	-	-	-	-	-	-
Qeveria lokale	-	-	-	-	-	-	-	-	-
Banka qendrore	-	-	-	-	-	-	-	-	-
Bankat	-	-	-	-	-	-	-	-	-
Shoqëritë e Kursim Kreditit	-	-	-	-	-	-	-	-	-
Korporata të tjera financiare (përveç shoqërive të sigurimit dhe fondeve të pensionit)	546,709	-	-	-	-	-	-	-	-
Shoqëritë e sigurimit dhe fondet e pensionit	-	-	-	-	-	-	-	-	-
Korporata jofinanciare publike	4,939,212	-	-	-	-	-	-	-	-
Korporata jofinanciare private	2,593,919	272,150	216,396	267,352	59,085	49,901	103,018	9,787	149,347
Individët +institucionet jo me qëllim fitimi që u shërbejnë individëve	1,025,749	128,198	144,280	52,276	26,018	74,187	44,662	24,305	64,832
VALUTE	3,498,257	818,484	670,370	1,894	1,632	621,946	24,061	-	19,676
Qeveria qendrore	-	-	-	-	-	-	-	-	-
Qeveria lokale	-	-	-	-	-	-	-	-	-
Banka qendrore	-	-	-	-	-	-	-	-	-
Bankat	-	-	-	-	-	-	-	-	-
Shoqëritë e Kursim Kreditit	-	-	-	-	-	-	-	-	-
Korporata të tjera financiare (përveç shoqërive të sigurimit dhe fondeve të pensionit)	72,741	-	-	-	-	-	-	-	-
Shoqëritë e sigurimit dhe fondet e pensionit	-	-	-	-	-	-	-	-	-
Korporata jofinanciare publike	-	-	-	-	-	-	-	-	-
Korporata jofinanciare private	3,355,936	818,476	668,132	-	1,632	618,080	15,806	-	-
Individët dhe institucionet jo me qëllim fitimi që u shërbejnë individëve	69,581	8	2,238	1,894	-	3,865	8,254	-	19,676

KLASIFIKIMI I PORTOFOLIT TE KREDIVE SIPAS SHPËRNDARJES GJEOGRAFIKE (2)

(000/ lekë)	Rrethi Tirane	Rrethi Durrës	Rrethi Elbasan	Rrethi Shkoder	Rrethi Korce	Rrethi Vlore	Rrethi Lushnje	Rrethi Gjirokaster	Rrethi Fier
HUA_AFATMESME	8,871,165	631,191	981,579	342,809	188,383	428,567	296,229	52,593	366,392
ALL	4,739,244	257,055	979,142	328,472	187,444	344,242	288,896	48,564	357,975
Qeveria qendrore	-	-	-	-	-	-	-	-	-
Qeveria lokale	2,477	-	510,299	-	-	84,502	-	-	-
Banka qendrore	-	-	-	-	-	-	-	-	-
Bankat	-	-	-	-	-	-	-	-	-
Shoqëritë e Kursim Kreditit	-	-	-	-	-	-	-	-	-
Korporata të tjera financiare (përveç shoqërive të sigurimit dhe fondeve të pensionit)	1,121,393	-	-	-	-	-	-	-	-
Shoqëritë e sigurimit dhe fondet e pensionit	-	-	-	-	-	-	-	-	-
Korporata jofinanciare publike	-	-	-	-	-	-	-	-	-
Korporata jofinanciare private	2,479,123	70,799	197,284	154,724	125,661	131,326	237,720	10,911	209,102
Individët +institucionet jo me qëllim fitimi që u shërbejnë individëve	1,136,251	186,256	271,559	173,748	61,782	128,414	51,176	37,653	148,873
VALUTE	4,131,921	374,136	2,436	14,337	939	84,325	7,333	4,029	8,417
Qeveria qendrore	-	-	-	-	-	-	-	-	-
Qeveria lokale	-	-	-	-	-	-	-	-	-
Banka qendrore	-	-	-	-	-	-	-	-	-
Bankat	-	-	-	-	-	-	-	-	-
Shoqëritë e Kursim Kreditit	-	-	-	-	-	-	-	-	-
Korporata të tjera financiare (përveç shoqërive të sigurimit dhe fondeve të pensionit)	35,180	-	-	-	-	-	-	-	-
Shoqëritë e sigurimit dhe fondet e pensionit	-	-	-	-	-	-	-	-	-
Korporata jofinanciare publike	-	-	-	-	-	-	-	-	-
Korporata jofinanciare private	3,973,182	325,736	0	3,534	-	51,213	-	1,718	7,412
Individët dhe institucionet jo me qëllim fitimi që u shërbejnë individëve	123,558	48,401	2,436	10,804	939	33,112	7,333	2,311	1,005

KLASIFIKIMI I PORTOFOLIT TE KREDIVE SIPAS SHPËRNDARJES GJEOGRAFIKE (3)

(000/ lekë)	Rrethi Tirane	Rrethi Durrës	Rrethi Elbasan	Rrethi Shkoder	Rrethi Korce	Rrethi Vlore	Rrethi Lushnje	Rrethi Gjirokaster	Rrethi Fier
HUA_AFATGJATE	29,967,764	3,146,687	2,087,092	1,980,582	677,180	1,627,879	679,716	554,091	1,231,922
ALL	23,373,603	2,196,717	1,315,126	1,838,387	659,555	1,426,935	565,946	545,251	1,206,291
Qeveria qendrore	-	-	-	-	-	-	-	-	-
Qeveria lokale	-	-	-	-	-	-	-	-	-
Banka qendrore	-	-	-	-	-	-	-	-	-
Bankat	-	-	-	-	-	-	-	-	-
Shoqëritë e Kursim Kreditit	-	-	-	-	-	-	-	-	-
Korporata të tjera financiare (përveç shoqërive të sigurimit dhe fondeve të pensionit)	6,950	-	-	-	-	-	-	-	-
Shoqëritë e sigurimit dhe fondet e pensionit	-	-	-	-	-	-	-	-	-
Korporata jofinanciare publike	1,754,172	-	-	-	-	-	-	-	-
Korporata jofinanciare private	9,417,942	164,409	223,645	153,228	19,191	136,512	171,997	12,371	158,604
Individët +institucionet jo me qëllim fitimi që u shërbejnë individëve	12,194,539	2,032,308	1,091,482	1,685,158	640,364	1,290,423	393,949	532,879	1,047,688
VALUTE	6,594,161	949,970	771,965	142,196	17,625	200,943	113,770	8,840	25,631
Qeveria qendrore	-	-	-	-	-	-	-	-	-
Qeveria lokale	-	-	-	-	-	-	-	-	-
Banka qendrore	-	-	-	-	-	-	-	-	-
Bankat	-	-	-	-	-	-	-	-	-
Shoqëritë e Kursim Kreditit	-	-	-	-	-	-	-	-	-
Korporata të tjera financiare (përveç shoqërive të sigurimit dhe fondeve të pensionit)	-	-	-	-	-	-	-	-	-
Shoqëritë e sigurimit dhe fondet e pensionit	-	-	-	-	-	-	-	-	-
Korporata jofinanciare publike	-	-	-	-	-	-	-	-	-
Korporata jofinanciare private	5,461,627	736,404	732,292	62,458	5,075	120,867	81,544	-	1,566
Individët dhe institucionet jo me qëllim fitimi që u shërbejnë individëve	1,132,534	213,566	39,674	79,738	12,550	80,076	32,226	8,840	24,065
Totali	51,442,775	4,996,709	4,099,717	2,644,914	952,298	2,802,480	1,147,686	640,776	1,832,169

KLASIFIKIMI I PORTOFOLIT TE KREDIVE SIPAS SHPËRNDARJES GJEOGRAFIKE (4)

(000/ lekë)	Rrethi Berat	Rrethi Pogradec	Rrethi Sarandë	Rrethi Peshkopi	Rrethi Kukës	Rrethi Lezhë	Rrethi Burrel	Rrethi Kavajë	Rrethi Përmet
HUA_AFATSHKURTER	134,172	22,638	89,748	113,553	11,772	102,322	-	17,987	-
ALL	120,412	22,638	75,978	113,553	11,692	99,557	-	17,987	-
Qeveria qendrore	-	-	-	-	-	-	-	-	-
Qeveria lokale	-	-	-	-	-	-	-	-	-
Banka qendrore	-	-	-	-	-	-	-	-	-
Bankat	-	-	-	-	-	-	-	-	-
Shoqëritë e Kursim Kreditit	-	-	-	-	-	-	-	-	-
Korporata të tjera financiare (përveç shoqërive të sigurimit dhe fondeve të pensionit)	-	-	-	-	-	-	-	-	-
Shoqëritë e sigurimit dhe fondet e pensionit	-	-	-	-	-	-	-	-	-
Korporata jofinanciare publike	-	-	-	-	-	-	-	-	-
Korporata jofinanciare private	90,602	14,053	47,671	83,648	2,650	57,902	-	7,229	-
Individët +institucionet jo me qëllim fitimi që u shërbejnë individëve	29,810	8,584	28,307	29,904	9,041	41,655	-	10,758	-
VALUTE	13,759	-	13,770	-	80	2,765	-	-	-
Qeveria qendrore	-	-	-	-	-	-	-	-	-
Qeveria lokale	-	-	-	-	-	-	-	-	-
Banka qendrore	-	-	-	-	-	-	-	-	-
Bankat	-	-	-	-	-	-	-	-	-
Shoqëritë e Kursim Kreditit	-	-	-	-	-	-	-	-	-
Korporata të tjera financiare (përveç shoqërive të sigurimit dhe fondeve të pensionit)	-	-	-	-	-	-	-	-	-
Shoqëritë e sigurimit dhe fondet e pensionit	-	-	-	-	-	-	-	-	-
Korporata jofinanciare publike	-	-	-	-	-	-	-	-	-
Korporata jofinanciare private	13,736	-	13,770	-	-	-	-	-	-
Individët dhe institucionet jo me qëllim fitimi që u shërbejnë individëve	23	-	-	-	80	2,765	-	-	-

KLASIFIKIMI I PORTOFOLIT TE KREDIVE SIPAS SHPËRNDARJES GJEOGRAFIKE (5)

(000/ lekë)	Rrethi Berat	Rrethi Pogradec	Rrethi Sarandë	Rrethi Peshkopi	Rrethi Kukës	Rrethi Lezhë	Rrethi Burrel	Rrethi Kavajë	Rrethi Përmet
HUA_AFATMESME	267,438	48,067	28,138	31,644	36,154	270,960	-	121,025	-
ALL	264,431	48,067	27,067	31,644	36,154	198,027	-	55,862	-
Qeveria qendrore	-	-	-	-	-	-	-	-	-
Qeveria lokale	-	-	-	-	-	-	-	-	-
Banka qendrore	-	-	-	-	-	-	-	-	-
Bankat	-	-	-	-	-	-	-	-	-
Shoqëritë e Kursim Kreditit	-	-	-	-	-	-	-	-	-
Korporata të tjera financiare (përveç shoqërive të sigurimit dhe fondeve të pensionit)	-	-	-	-	-	-	-	-	-
Shoqëritë e sigurimit dhe fondet e pensionit	-	-	-	-	-	-	-	-	-
Korporata jofinanciare publike	-	-	-	-	-	-	-	-	-
Korporata jofinanciare private	182,490	14,153	5,349	1,613	8,295	127,824	-	24,948	-
Individët +institucionet jo me qëllim fitimi që u shërbejnë individëve	81,941	33,914	21,718	30,031	27,859	70,203	-	30,914	-
VALUTE	3,007	-	1,071	-	-	72,932	-	65,163	-
Qeveria qendrore	-	-	-	-	-	-	-	-	-
Qeveria lokale	-	-	-	-	-	-	-	-	-
Banka qendrore	-	-	-	-	-	-	-	-	-
Bankat	-	-	-	-	-	-	-	-	-
Shoqëritë e Kursim Kreditit	-	-	-	-	-	-	-	-	-
Korporata të tjera financiare (përveç shoqërive të sigurimit dhe fondeve të pensionit)	-	-	-	-	-	-	-	-	-
Shoqëritë e sigurimit dhe fondet e pensionit	-	-	-	-	-	-	-	-	-
Korporata jofinanciare publike	-	-	-	-	-	-	-	-	-
Korporata jofinanciare private	-	-	712	-	-	14,379	-	18,558	-
Individët dhe institucionet jo me qëllim fitimi që u shërbejnë individëve	3,007	-	360	-	-	58,554	-	46,605	-

KLASIFIKIMI I PORTOFOLIT TE KREDIVE SIPAS SHPËRNDARJES GJEOGRAFIKE (6)

(000/ lekë)	Rrethi Berat	Rrethi Pogradec	Rrethi Sarandë	Rrethi Peshkopi	Rrethi Kukës	Rrethi Lezhë	Rrethi Burrel	Rrethi Kavajë	Rrethi Përmet
HUA_AFATGJATE	592,510	339,999	799,464	323,430	375,998	1,120,137	-	396,512	-
ALL	510,027	335,000	707,973	309,999	374,393	1,014,096	-	373,362	-
Qeveria qendrore	-	-	-	-	-	-	-	-	-
Qeveria lokale	-	-	-	-	-	-	-	-	-
Banka qendrore	-	-	-	-	-	-	-	-	-
Bankat	-	-	-	-	-	-	-	-	-
Shoqëritë e Kursim Kreditit	-	-	-	-	-	-	-	-	-
Korporata të tjera financiare (përveç shoqërive të sigurimit dhe fondeve të pensionit)	-	-	-	-	-	-	-	-	-
Shoqëritë e sigurimit dhe fondet e pensionit	-	-	-	-	-	-	-	-	-
Korporata jofinanciare publike	-	-	-	-	-	-	-	-	-
Korporata jofinanciare private	180,143	18,683	54,468	30,991	5,095	56,493	-	26,339	-
Individët +institucionet jo me qëllim fitimi që u shërbejnë individëve	329,884	316,317	653,506	279,009	369,299	957,603	-	347,024	-
VALUTE	82,482	4,999	91,490	13,430	1,604	106,040	-	23,150	-
Qeveria qendrore	-	-	-	-	-	-	-	-	-
Qeveria lokale	-	-	-	-	-	-	-	-	-
Banka qendrore	-	-	-	-	-	-	-	-	-
Bankat	-	-	-	-	-	-	-	-	-
Shoqëritë e Kursim Kreditit	-	-	-	-	-	-	-	-	-
Korporata të tjera financiare (përveç shoqërive të sigurimit dhe fondeve të pensionit)	-	-	-	-	-	-	-	-	-
Shoqëritë e sigurimit dhe fondet e pensionit	-	-	-	-	-	-	-	-	-
Korporata jofinanciare publike	-	-	-	-	-	-	-	-	-
Korporata jofinanciare private	79,144	-	12,148	-	-	-	-	13,450	-
Individët dhe institucionet jo me qëllim fitimi që u shërbejnë individëve	3,338	4,999	79,343	13,430	1,604	106,040	-	9,700	-
Totali	994,119	410,704	917,350	468,627	423,924	1,493,418	-	535,524	-

KLASIFIKIMI I PORTOFOLIT TE KREDIVE SIPAS SHPËRNDARJES GJEOGRAFIKE (7)

(000/ lekë)	Rrethi Gramsh	Rrethi Librazhd	Rrethi Devoll	Rrethi Kuçovë	Rrethi Mallakastër	Rrethi Malësi e Madhe	Rrethi Delvinë	Rrethi Mirditë	Rrethi Laç
HUA_AFATSHKURTER	253	11,697	-	5,478	-	5,964	-	-	47,861
ALL	253	11,697	-	5,272	-	5,964	-	-	20,987
Qeveria qendrore	-	-	-	-	-	-	-	-	-
Qeveria lokale	-	-	-	-	-	-	-	-	-
Banka qendrore	-	-	-	-	-	-	-	-	-
Bankat	-	-	-	-	-	-	-	-	-
Shoqëritë e Kursim Kreditit	-	-	-	-	-	-	-	-	-
Korporata të tjera financiare (përveç shoqërive të sigurimit dhe fondeve të pensionit)	-	-	-	-	-	-	-	-	-
Shoqëritë e sigurimit dhe fondet e pensionit	-	-	-	-	-	-	-	-	-
Korporata jofinanciare publike	-	-	-	-	-	-	-	-	-
Korporata jofinanciare private	-	-	-	-	-	-	-	-	8,844
Individët +institucionet jo me qëllim fitimi që u shërbejnë individëve	253	11,697	-	5,272	-	5,964	-	-	12,142
VALUTE	-	-	-	206	-	-	-	-	26,875
Qeveria qendrore	-	-	-	-	-	-	-	-	-
Qeveria lokale	-	-	-	-	-	-	-	-	-
Banka qendrore	-	-	-	-	-	-	-	-	-
Bankat	-	-	-	-	-	-	-	-	-
Shoqëritë e Kursim Kreditit	-	-	-	-	-	-	-	-	-
Korporata të tjera financiare (përveç shoqërive të sigurimit dhe fondeve të pensionit)	-	-	-	-	-	-	-	-	-
Shoqëritë e sigurimit dhe fondet e pensionit	-	-	-	-	-	-	-	-	-
Korporata jofinanciare publike	-	-	-	-	-	-	-	-	-
Korporata jofinanciare private	-	-	-	-	-	-	-	-	26,875
Individët dhe institucionet jo me qëllim fitimi që u shërbejnë individëve	-	-	-	206	-	-	-	-	-

KLASIFIKIMI I PORTOFOLIT TE KREDIVE SIPAS SHPËRNDARJES GJEOGRAFIKE (8)

(000/ lekë)	Rrethi Gramsh	Rrethi Librazhd	Rrethi Devoll	Rrethi Kuçovë	Rrethi Mallakastër	Rrethi Malësi e Madhe	Rrethi Delvinë	Rrethi Mirditë	Rrethi Laç
HUA_AFATMESME	811	36,591	-	39,267	-	19,178	-	-	24,698
ALL	811	36,591	-	39,267	-	18,686	-	-	24,698
Qeveria qendrore	-	-	-	-	-	-	-	-	-
Qeveria lokale	-	-	-	-	-	-	-	-	-
Banka qendrore	-	-	-	-	-	-	-	-	-
Bankat	-	-	-	-	-	-	-	-	-
Shoqëritë e Kursim Kreditit	-	-	-	-	-	-	-	-	-
Korporata të tjera financiare (përveç shoqërive të sigurimit dhe fondeve të pensionit)	-	-	-	-	-	-	-	-	-
Shoqëritë e sigurimit dhe fondet e pensionit	-	-	-	-	-	-	-	-	-
Korporata jofinanciare publike	-	-	-	-	-	-	-	-	-
Korporata jofinanciare private	-	12,437	-	29,468	-	906	-	-	13,861
Individët +institucionet jo me qëllim fitimi që u shërbejnë individëve	811	24,153	-	9,799	-	17,780	-	-	10,838
VALUTE	-	-	-	-	-	492	-	-	-
Qeveria qendrore	-	-	-	-	-	-	-	-	-
Qeveria lokale	-	-	-	-	-	-	-	-	-
Banka qendrore	-	-	-	-	-	-	-	-	-
Bankat	-	-	-	-	-	-	-	-	-
Shoqëritë e Kursim Kreditit	-	-	-	-	-	-	-	-	-
Korporata të tjera financiare (përveç shoqërive të sigurimit dhe fondeve të pensionit)	-	-	-	-	-	-	-	-	-
Shoqëritë e sigurimit dhe fondet e pensionit	-	-	-	-	-	-	-	-	-
Korporata jofinanciare publike	-	-	-	-	-	-	-	-	-
Korporata jofinanciare private	-	-	-	-	-	-	-	-	-
Individët dhe institucionet jo me qëllim fitimi që u shërbejnë individëve	-	-	-	-	-	492	-	-	-

KLASIFIKIMI I PORTOFOLIT TE KREDIVE SIPAS SHPËRNDARJES GJEOGRAFIKE (9)

(000/ lekë)	Rrethi Gramsh	Rrethi Librazhd	Rrethi Devoll	Rrethi Kuçovë	Rrethi Mallakastër	Rrethi Malësi e Madhe	Rrethi Delvinë	Rrethi Mirditë	Rrethi Laç
HUA_AFATGJATE	-	195,626	-	69,536	-	78,118	-	-	719,826
ALL	-	195,626	-	62,441	-	77,613	-	-	715,836
Qeveria qendrore	-	-	-	-	-	-	-	-	-
Qeveria lokale	-	-	-	-	-	-	-	-	-
Banka qendrore	-	-	-	-	-	-	-	-	-
Bankat	-	-	-	-	-	-	-	-	-
Shoqëritë e Kursim Kreditit	-	-	-	-	-	-	-	-	-
Korporata të tjera financiare (përveç shoqërive të sigurimit dhe fondeve të pensionit)	-	-	-	-	-	-	-	-	-
Shoqëritë e sigurimit dhe fondet e pensionit	-	-	-	-	-	-	-	-	-
Korporata jofinanciare publike	-	-	-	-	-	-	-	-	-
Korporata jofinanciare private	-	1,775	-	-	-	-	-	-	528,111
Individët +institucionet jo me qëllim fitimi që u shërbejnë individëve	-	193,851	-	62,441	-	77,613	-	-	187,724
VALUTE	-	-	-	7,094	-	505	-	-	3,990
Qeveria qendrore	-	-	-	-	-	-	-	-	-
Qeveria lokale	-	-	-	-	-	-	-	-	-
Banka qendrore	-	-	-	-	-	-	-	-	-
Bankat	-	-	-	-	-	-	-	-	-
Shoqëritë e Kursim Kreditit	-	-	-	-	-	-	-	-	-
Korporata të tjera financiare (përveç shoqërive të sigurimit dhe fondeve të pensionit)	-	-	-	-	-	-	-	-	-
Shoqëritë e sigurimit dhe fondet e pensionit	-	-	-	-	-	-	-	-	-
Korporata jofinanciare publike	-	-	-	-	-	-	-	-	-
Korporata jofinanciare private	-	-	-	-	-	-	-	-	-
Individët dhe institucionet jo me qëllim fitimi që u shërbejnë individëve	-	-	-	7,094	-	505	-	-	3,990
TOTALI	1,064	243,914	-	114,281	-	103,261	-	-	792,386

KLASIFIKIMI I PORTOFOLIT TE KREDIVE SIPAS SHPËRNDARJES GJEOGRAFIKE (10)

(000/ lekë)	Rrethi Ballsh	Rrethi Bilisht	Rrethi Bulqizë	Rrethi Ersekë	Rrethi Has	Rrethi Koplik	Rrethi Krujë	Rrethi Peqin	Rrethi Pukë
HUA_AFATSHKURTER	-	27,660	-	-	-	5,360	251,604	35,965	-
ALL	-	27,660	-	-	-	5,360	243,875	35,965	-
Qeveria qendrore	-	-	-	-	-	-	-	-	-
Qeveria lokale	-	-	-	-	-	-	-	-	-
Banka qendrore	-	-	-	-	-	-	-	-	-
Bankat	-	-	-	-	-	-	-	-	-
Shoqëritë e Kursim Kreditit	-	-	-	-	-	-	-	-	-
Korporata të tjera financiare (përveç shoqërive të sigurimit dhe fondeve të pensionit)	-	-	-	-	-	-	-	-	-
Shoqëritë e sigurimit dhe fondet e pensionit	-	-	-	-	-	-	-	-	-
Korporata jofinanciare publike	-	-	-	-	-	-	-	-	-
Korporata jofinanciare private	-	20,396	-	-	-	0	206,049	-	-
Individët +institucionet jo me qëllim fitimi që u shërbejnë individëve	-	7,264	-	-	-	5,360	37,825	35,965	-
VALUTE	-	-	-	-	-	-	7,730	-	-
Qeveria qendrore	-	-	-	-	-	-	-	-	-
Qeveria lokale	-	-	-	-	-	-	-	-	-
Banka qendrore	-	-	-	-	-	-	-	-	-
Bankat	-	-	-	-	-	-	-	-	-
Shoqëritë e Kursim Kreditit	-	-	-	-	-	-	-	-	-
Korporata të tjera financiare (përveç shoqërive të sigurimit dhe fondeve të pensionit)	-	-	-	-	-	-	-	-	-
Shoqëritë e sigurimit dhe fondet e pensionit	-	-	-	-	-	-	-	-	-
Korporata jofinanciare publike	-	-	-	-	-	-	-	-	-
Korporata jofinanciare private	-	-	-	-	-	-	7,730	-	-
Individët dhe institucionet jo me qëllim fitimi që u shërbejnë individëve	-	-	-	-	-	-	-	-	-

KLASIFIKIMI I PORTOFOLIT TE KREDIVE SIPAS SHPËRNDARJES GJEOGRAFIKE (11)

(000/ lekë)	Rrethi Ballsh	Rrethi Bilisht	Rrethi Bulqizë	Rrethi Ersekë	Rrethi Has	Rrethi Koplík	Rrethi Krujë	Rrethi Peqin	Rrethi Pukë
HUA_AFATMESME	-	30,032	-	-	-	29,106	207,280	72,352	-
ALL	-	30,032	-	-	-	27,042	186,005	66,431	-
Qeveria qendrore	-	-	-	-	-	-	-	-	-
Qeveria lokale	-	-	-	-	-	-	-	-	-
Banka qendrore	-	-	-	-	-	-	-	-	-
Bankat	-	-	-	-	-	-	-	-	-
Shoqëritë e Kursim Kreditit	-	-	-	-	-	-	-	-	-
Korporata të tjera financiare (përveç shoqërive të sigurimit dhe fondeve të pensionit)	-	-	-	-	-	-	-	-	-
Shoqëritë e sigurimit dhe fondet e pensionit	-	-	-	-	-	-	-	-	-
Korporata jofinanciare publike	-	-	-	-	-	-	-	-	-
Korporata jofinanciare private	-	24,195	-	-	-	2,093	141,392	8,127	-
Individët +institucionet jo me qëllim fitimi që u shërbejnë individëve	-	5,837	-	-	-	24,949	44,614	58,304	-
VALUTE	-	-	-	-	-	2,064	21,274	5,922	-
Qeveria qendrore	-	-	-	-	-	-	-	-	-
Qeveria lokale	-	-	-	-	-	-	-	-	-
Banka qendrore	-	-	-	-	-	-	-	-	-
Bankat	-	-	-	-	-	-	-	-	-
Shoqëritë e Kursim Kreditit	-	-	-	-	-	-	-	-	-
Korporata të tjera financiare (përveç shoqërive të sigurimit dhe fondeve të pensionit)	-	-	-	-	-	-	-	-	-
Shoqëritë e sigurimit dhe fondet e pensionit	-	-	-	-	-	-	-	-	-
Korporata jofinanciare publike	-	-	-	-	-	-	-	-	-
Korporata jofinanciare private	-	-	-	-	-	0	16,495	5,288	-
Individët dhe institucionet jo me qëllim fitimi që u shërbejnë individëve	-	-	-	-	-	2,064	4,779	634	-

KLASIFIKIMI I PORTOFOLIT TE KREDIVE SIPAS SHPËRNDARJES GJEOGRAFIKE (12)

(000/ lekë)	Rrethi Ballsh	Rrethi Bilisht	Rrethi Bulqizë	Rrethi Ersekë	Rrethi Has	Rrethi Koplík	Rrethi Krujë	Rrethi Peqin	Rrethi Pukë
HUA_AFATGJATE	-	72,316	-	-	-	46,006	440,609	206,292	-
ALL	-	69,823	-	-	-	40,188	420,976	206,292	-
Qeveria qendrore	-	-	-	-	-	-	-	-	-
Qeveria lokale	-	-	-	-	-	-	-	-	-
Banka qendrore	-	-	-	-	-	-	-	-	-
Bankat	-	-	-	-	-	-	-	-	-
Shoqëritë e Kursim Kreditit	-	-	-	-	-	-	-	-	-
Korporata të tjera financiare (përveç shoqërive të sigurimit dhe fondeve të pensionit)	-	-	-	-	-	-	-	-	-
Shoqëritë e sigurimit dhe fondet e pensionit	-	-	-	-	-	-	-	-	-
Korporata jofinanciare publike	-	-	-	-	-	-	-	-	-
Korporata jofinanciare private	-	2,775	-	-	-	2,724	24,153	-	-
Individët +institucionet jo me qëllim fitimi që u shërbejnë individëve	-	67,048	-	-	-	37,464	396,822	206,292	-
VALUTE	-	2,493	-	-	-	5,818	19,634	-	-
Qeveria qendrore	-	-	-	-	-	-	-	-	-
Qeveria lokale	-	-	-	-	-	-	-	-	-
Banka qendrore	-	-	-	-	-	-	-	-	-
Bankat	-	-	-	-	-	-	-	-	-
Shoqëritë e Kursim Kreditit	-	-	-	-	-	-	-	-	-
Korporata të tjera financiare (përveç shoqërive të sigurimit dhe fondeve të pensionit)	-	-	-	-	-	-	-	-	-
Shoqëritë e sigurimit dhe fondet e pensionit	-	-	-	-	-	-	-	-	-
Korporata jofinanciare publike	-	-	-	-	-	-	-	-	-
Korporata jofinanciare private	-	-	-	-	-	-	-	-	-
Individët dhe institucionet jo me qëllim fitimi që u shërbejnë individëve	-	2,493	-	-	-	5,818	19,634	-	-
TOTALI	-	130,008	-	-	-	80,472	899,493	314,609	-

KLASIFIKIMI I PORTOFOLIT TE KREDIVE SIPAS SHPËRNDARJES GJEOGRAFIKE (13)

(000/ lekë)	Rrethi Skrapar	Rrethi Tepelenë	Rrethi Tropojë	TOTALI
HUA_AFATSHKURTER	-	-	-	17,331,739
ALL	-	-	-	11,610,233
Qeveria qendrore	-	-	-	-
Qeveria lokale	-	-	-	-
Banka qendrore	-	-	-	-
Bankat	-	-	-	-
Shoqëritë e Kursim Kreditit	-	-	-	-
Korporata të tjera financiare (përveç shoqërive të sigurimit dhe fondeve të pensionit)	-	-	-	546,709
Shoqëritë e sigurimit dhe fondet e pensionit	-	-	-	-
Korporata jofinanciare publike	-	-	-	4,939,212
Korporata jofinanciare private	-	-	-	4,260,002
Individët +institucionet jo me qëllim fitimi që u shërbejnë individëve	-	-	-	1,864,311
VALUTE	-	-	-	5,721,505
Qeveria qendrore	-	-	-	-
Qeveria lokale	-	-	-	-
Banka qendrore	-	-	-	-
Bankat	-	-	-	-
Shoqëritë e Kursim Kreditit	-	-	-	-
Korporata të tjera financiare (përveç shoqërive të sigurimit dhe fondeve të pensionit)	-	-	-	72,741
Shoqëritë e sigurimit dhe fondet e pensionit	-	-	-	-
Korporata jofinanciare publike	-	-	-	-
Korporata jofinanciare private	-	-	-	5,540,174
Individët dhe institucionet jo me qëllim fitimi që u shërbejnë individëve	-	-	-	108,591

KLASIFIKIMI I PORTOFOLIT TE KREDIVE SIPAS SHPËRNDARJES GJEOGRAFIKE (14)

(000/ lekë)	Rrethi Skrapar	Rrethi Tepelenë	Rrethi Tropojë	TOTALI
HUA_AFATMESME	-	-	-	13,421,650
ALL	-	-	-	8,621,850
Qeveria qendrore	-	-	-	-
Qeveria lokale	-	-	-	597,278
Banka qendrore	-	-	-	-
Bankat	-	-	-	-
Shoqëritë e Kursim Kreditit	-	-	-	-
Korporata të tjera financiare (përveç shoqërive të sigurimit dhe fondeve të pensionit)	-	-	-	1,121,393
Shoqëritë e sigurimit dhe fondet e pensionit	-	-	-	-
Korporata jofinanciare publike	-	-	-	-
Korporata jofinanciare private	-	-	-	4,213,800
Individët +institucionet jo me qëllim fitimi që u shërbejnë individëve	-	-	-	2,689,379
VALUTE	-	-	-	4,799,800
Qeveria qendrore	-	-	-	-
Qeveria lokale	-	-	-	-
Banka qendrore	-	-	-	-
Bankat	-	-	-	-
Shoqëritë e Kursim Kreditit	-	-	-	-
Korporata të tjera financiare (përveç shoqërive të sigurimit dhe fondeve të pensionit)	-	-	-	35,180
Shoqëritë e sigurimit dhe fondet e pensionit	-	-	-	-
Korporata jofinanciare publike	-	-	-	-
Korporata jofinanciare private	-	-	-	4,418,225
Individët dhe institucionet jo me qëllim fitimi që u shërbejnë individëve	-	-	-	346,395

KLASIFIKIMI I PORTOFOLIT TE KREDIVE SIPAS SHPËRNDARJES GJEOGRAFIKE (15)

(000/ lekë)	Rrethi Skrapar	Rrethi Tepelenë	Rrethi Tropojë	TOTALI
HUA_AFATGJATE	-	-	-	47,729,289
ALL	-	-	-	38,541,457
Qeveria qendrore	-	-	-	-
Qeveria lokale	-	-	-	-
Banka qendrore	-	-	-	-
Bankat	-	-	-	-
Shoqëritë e Kursim Kreditit	-	-	-	-
Korporata të tjera financiare (përveç shoqërive të sigurimit dhe fondeve të pensionit)	-	-	-	6,950
Shoqëritë e sigurimit dhe fondet e pensionit	-	-	-	-
Korporata jofinanciare publike	-	-	-	1,754,172
Korporata jofinanciare private	-	-	-	11,389,647
Individët dhe institucionet jo me qëllim fitimi që u shërbejnë individëve	-	-	-	25,390,688
VALUTE	-	-	-	9,187,832
Qeveria qendrore	-	-	-	-
Qeveria lokale	-	-	-	-
Banka qendrore	-	-	-	-
Bankat	-	-	-	-
Shoqëritë e Kursim Kreditit	-	-	-	-
Korporata të tjera financiare (përveç shoqërive të sigurimit dhe fondeve të pensionit)	-	-	-	-
Shoqëritë e sigurimit dhe fondet e pensionit	-	-	-	-
Korporata jofinanciare publike	-	-	-	-
Korporata jofinanciare private	-	-	-	7,306,574
Individët dhe institucionet jo me qëllim fitimi që u shërbejnë individëve	-	-	-	1,881,258
TOTALI	-	-	-	78,482,678

KLASIFIKIMI I PORTOFOLIT TE KREDIVE SIPAS SEKTOREVE TE EKONOMISE (1)

(000/ lekë)	Rrethi Tirane	Rrethi Durrës	Rrethi Elbasan	Rrethi Shkoder	Rrethi Korce	Rrethi Vlore	Rrethi Lushnje	Rrethi Gjirokaster	Rrethi Fier
Korporata jofinanciare private	27,281,729	2,387,973	2,037,749	641,296	210,644	1,107,900	610,086	34,788	526,031
Bujqësia, Pyjet, Peshkimi	94,234	1,149	75,182	264	12,307	2,201	18,447	3,230	48,926
Industria nxjerrëse	2,334	-	-	-	-	-	-	-	-
Industria përpunuese	4,217,747	827,730	1,367,172	1,579	62,182	47,726	125,700	-	62,601
Energjia elektrike, furnizimi me gaz, avull dhe ajër i kondicionuar	6,436,101	819	6,894	-	-	2,206	-	-	-
Furnizimi me ujë, aktivitete të trajtimit dhe menaxhimit të mbeturinave, mbetjeve	-	-	-	-	-	-	-	-	-
Ndërtimi	3,504,305	172,892	69,496	162,227	11,416	212,143	59,271	-	143,954
Tregtia me shumicë dhe me pakicë; Riparimi i automjeteve dhe motoçikletave	7,650,374	364,817	404,776	324,753	63,100	812,866	230,950	28,967	216,181
Transporti dhe magazinimi	380,948	29,900	-	-	-	-	-	-	-
Akomodimi dhe shërbimi ushqimor	448,002	58,491	96,048	35,449	-	11,399	-	-	-
Informacioni dhe komunikacioni	-	-	-	-	-	-	-	-	-
Aktivitetet financiare dhe të sigurimit	-	-	-	-	-	-	-	-	-
Aktivitetet të pasurive të paluajtshme	315,328	390	-	-	-	-	-	-	-
Aktivitetet profesionale, shkencore dhe teknike	-	-	-	-	-	-	-	-	-
Shërbime administrative dhe mbështetëse	-	-	-	-	-	-	-	-	-
Administrimi publik dhe mbrojtja; Sigurimi social i detyrueshëm	-	-	-	-	-	-	-	-	5,272
Arsimi	891,395	-	-	48,978	-	-	-	-	2,409
Shëndetësia dhe aktivitete të punës sociale	81,363	1,251	-	-	-	-	-	-	-
Arte, argëtim dhe çlodhje	-	-	-	-	-	-	-	-	-
Aktivitetet të tjera shërbimi	1,935,498	178,341	10,625	1,701	-	11,572	166,025	2,591	6,966
Aktivitetet të familjeve si punëdhënës; Aktivitetet të prodhimit të mallrave e shërbimeve të pandryshueshme të familjeve për përdorimin e vet	1,324,099	752,193	7,556	66,345	61,639	7,788	9,694	-	39,724
Aktivitetet të organizatave dhe organizmave ndërkombëtare	-	-	-	-	-	-	-	-	-

KLASIFIKIMI I PORTOFOLIT TE KREDIVE SIPAS SEKTOREVE TE EKONOMISE (2)

(000/ lekë)	Rrethi Tirane	Rrethi Durrës	Rrethi Elbasan	Rrethi Shkoder	Rrethi Korce	Rrethi Vlore	Rrethi Lushnje	Rrethi Gjirokastrë	Rrethi Fier
Korporata jofinanciare publike	6,693,384	-	-	-	-	-	-	-	-
Bujqësia, Pyjet, Peshkimi	-	-	-	-	-	-	-	-	-
Industria nxjerrëse	-	-	-	-	-	-	-	-	-
Industria përpunuese	-	-	-	-	-	-	-	-	-
Energjia elektrike, furnizimi me gaz, avull dhe ajër i kondicionuar	6,437,343	-	-	-	-	-	-	-	-
Furnizimi me ujë, aktivitete të trajtimit dhe menaxhimit të mbeturinave, mbetjeve	-	-	-	-	-	-	-	-	-
Ndërtimi	-	-	-	-	-	-	-	-	-
Tregtia me shumicë dhe me pakicë; Riparimi i automjeteve dhe motoçikletave	-	-	-	-	-	-	-	-	-
Transporti dhe magazinimi	256,042	-	-	-	-	-	-	-	-
Akomodimi dhe shërbimi ushqimor	-	-	-	-	-	-	-	-	-
Informacioni dhe komunikacioni	-	-	-	-	-	-	-	-	-
Aktivitete financiare dhe të sigurimit	-	-	-	-	-	-	-	-	-
Aktivitete të pasurive të paluajtshme	-	-	-	-	-	-	-	-	-
Aktivitete profesionale, shkencore dhe teknike	-	-	-	-	-	-	-	-	-
Shërbime administrative dhe mbështetëse	-	-	-	-	-	-	-	-	-
Administrimi publik dhe mbrojtja; Sigurimi social i detyrueshëm	-	-	-	-	-	-	-	-	-
Arsimi	-	-	-	-	-	-	-	-	-
Shëndetësia dhe aktivitete të punës sociale	-	-	-	-	-	-	-	-	-
Arte, argëtim dhe çlodhje	-	-	-	-	-	-	-	-	-
Aktivitete të tjera shërbimi	-	-	-	-	-	-	-	-	-
Aktivitetet të familjeve si punëdhënës; Aktivitete të prodhimit të mallrave e shërbimeve të pandryshueshme të familjeve për përdorimin e vet	-	-	-	-	-	-	-	-	-
Aktivitete të organizatave dhe organizmave ndërkombëtare	-	-	-	-	-	-	-	-	-
Individë + Institucionet jo me qëllim fitimi që u shërbejnë individëve	15,682,213	2,608,736	1,551,669	2,003,618	741,654	1,610,078	537,600	605,988	1,306,138
Hua konsumatore	2,014,672	349,292	361,681	442,701	117,589	165,305	123,647	104,786	160,036
Hua për blerje banesash	12,319,412	2,025,713	947,967	1,264,681	545,380	1,334,159	331,213	431,085	1,039,013
Hua të tjera	1,348,129	233,731	242,021	296,236	78,685	110,615	82,739	70,118	107,089
Totali	49,657,326	4,996,709	3,589,418	2,644,914	952,298	2,717,978	1,147,686	640,776	1,832,169

KLASIFIKIMI I PORTOFOLIT TE KREDIVE SIPAS SEKTOREVE TE EKONOMISE (3)

(000/ lekë)	Rrethi Berat	Rrethi Pogradec	Rrethi Sarandë	Rrethi Peshkopi	Rrethi Kukës	Rrethi Lezhë	Rrethi Burrel	Rrethi Kavajë	Rrethi Përmet
Korporata jofinanciare private	546,115	46,889	134,117	116,252	16,040	256,598	-	90,523	-
Bujqësia, Pyjet, Peshkimi	-	5,587	2,762	-	252	4,590	-	23,771	-
Industria nxjerrëse	2,527	-	-	-	-	6,218	-	-	-
Industria përpunuese	235,794	6,155	9,905	75,378	6,874	4,990	-	19,042	-
Energjia elektrike, furnizimi me gaz, avull dhe ajër i kondicionuar	-	-	-	-	-	-	-	-	-
Furnizimi me ujë, aktivitete të trajtimit dhe menaxhimit të mbeturinave, mbetjeve	-	-	-	-	-	-	-	-	-
Ndërtimi	63,204	-	41,785	33,684	-	104,333	-	19,732	-
Tregtia me shumicë dhe me pakicë; Riparimi i automjeteve dhe motoçikletave	45,398	31,676	65,695	6,963	4,831	121,016	-	24,272	-
Transporti dhe magazinimi	-	-	-	-	-	-	-	-	-
Akomodimi dhe shërbimi ushqimor	-	-	-	-	4,083	15,402	-	-	-
Informacioni dhe komunikacioni	-	-	-	-	-	-	-	-	-
Aktivitete financiare dhe të sigurimit	-	-	-	-	-	-	-	-	-
Aktivitete të pasurive të paluajtshme	25,650	-	-	-	-	48	-	-	-
Aktivitete profesionale, shkencore dhe teknike	-	-	-	-	-	-	-	-	-
Shërbime administrative dhe mbështetëse	-	-	-	-	-	-	-	-	-
Administrimi publik dhe mbrojtja; Sigurimi social i detyrueshëm	-	-	-	-	-	-	-	-	-
Arsimi	-	-	-	-	-	-	-	-	-
Shëndetësia dhe aktivitete të punës sociale	-	-	13,770	-	-	-	-	-	-
Arte, argëtim dhe çlodhje	-	-	-	-	-	-	-	-	-
Aktivitete të tjera shërbimi	154,238	-	-	-	-	-	-	-	-
Aktivitetet të familjeve si punëdhënës; Aktivitetet të prodhimit të mallrave e shërbimeve të pandryshueshme të familjeve për përdorimin e vet	19,304	3,470	199	228	-	-	-	3,707	-
Aktivitete të organizatave dhe organizmave ndërkombëtare	-	-	-	-	-	-	-	-	-

KLASIFIKIMI I PORTOFOLIT TE KREDIVE SIPAS SEKTOREVE TE EKONOMISE (4)

(000/ lekë)	Rrethi Berat	Rrethi Pogradec	Rrethi Sarandë	Rrethi Peshkopi	Rrethi Kukës	Rrethi Lezhë	Rrethi Burrel	Rrethi Kavajë	Rrethi Përmet
Korporata jofinanciare publike	-	-	-	-	-	-	-	-	-
Bujqësia, Pyjet, Peshkimi	-	-	-	-	-	-	-	-	-
Industria nxjerrëse	-	-	-	-	-	-	-	-	-
Industria përpunuese	-	-	-	-	-	-	-	-	-
Energjia elektrike, furnizimi me gaz, avull dhe ajër i kondicionuar	-	-	-	-	-	-	-	-	-
Furnizimi me ujë, aktivitete të trajtimit dhe menaxhimit të mbeturinave, mbetjeve	-	-	-	-	-	-	-	-	-
Ndërtimi	-	-	-	-	-	-	-	-	-
Tregtia me shumicë dhe me pakicë; Riparimi i automjeteve dhe motoçikletave	-	-	-	-	-	-	-	-	-
Transporti dhe magazinimi	-	-	-	-	-	-	-	-	-
Akomodimi dhe shërbimi ushqimor	-	-	-	-	-	-	-	-	-
Informacioni dhe komunikacioni	-	-	-	-	-	-	-	-	-
Aktivitete financiare dhe të sigurimit	-	-	-	-	-	-	-	-	-
Aktivitete të pasurive të paluajtëshme	-	-	-	-	-	-	-	-	-
Aktivitete profesionale, shkencore dhe teknike	-	-	-	-	-	-	-	-	-
Shërbime administrative dhe mbështetëse	-	-	-	-	-	-	-	-	-
Administrimi publik dhe mbrojtja; Sigurimi social i detyrueshëm	-	-	-	-	-	-	-	-	-
Arsimi	-	-	-	-	-	-	-	-	-
Shëndetësia dhe aktivitete të punës sociale	-	-	-	-	-	-	-	-	-
Arte, argëtim dhe çlodhje	-	-	-	-	-	-	-	-	-
Aktivitete të tjera shërbimi	-	-	-	-	-	-	-	-	-
Aktivitetet të familjeve si punëdhënës; Aktivitete të prodhimit të mallrave e shërbimeve të pandryshueshme të familjeve për përdorimin e vet	-	-	-	-	-	-	-	-	-
Aktivitete të organizatave dhe organizmave ndërkombëtare	-	-	-	-	-	-	-	-	-
Individë + Institucionet jo me qëllim fitimi që u shërbejnë individëve	448,004	363,815	783,233	352,375	407,884	1,236,821	-	445,001	-
Hua konsumatore	73,738	27,709	116,324	44,023	53,463	125,824	-	80,933	-
Hua për blerje banesash	324,924	317,565	589,071	278,893	318,646	1,026,800	-	309,912	-
Hua të tjera	49,342	18,542	77,839	29,458	35,775	84,196	-	54,157	-
Totali	994,119	410,704	917,350	468,627	423,924	1,493,418	-	535,524	-

KLASIFIKIMI I PORTOFOLIT TE KREDIVE SIPAS SEKTOREVE TE EKONOMISE (5)

(000/ lekë)	Rrethi Gramsh	Rrethi Librazhd	Rrethi Devoll	Rrethi Kuçovë	Rrethi Mallakastër	Rrethi Malësi e Madhe	Rrethi Delvinë	Rrethi Mirditë	Rrethi Laç
Korporata jofinanciare private	-	14,212	-	29,468	-	906	-	-	577,691
Bujqësia, Pyjet, Peshkimi	-	-	-	4,383	-	-	-	-	2,208
Industria nxjerrëse	-	-	-	-	-	-	-	-	-
Industria përpunuese	-	-	-	-	-	-	-	-	30,067
Energjia elektrike, furnizimi me gaz, avull dhe ajër i kondicionuar	-	-	-	-	-	-	-	-	-
Furnizimi me ujë, aktivitete të trajtimit dhe menaxhimit të mbeturinave, mbetjeve	-	-	-	-	-	-	-	-	-
Ndërtimi	-	6,576	-	-	-	-	-	-	1,111
Tregtia me shumicë dhe me pakicë; Riparimi i automjeteve dhe motoçikletave	-	1,775	-	-	-	-	-	-	544,305
Transporti dhe magazinimi	-	-	-	-	-	-	-	-	-
Akomodimi dhe shërbimi ushqimor	-	-	-	-	-	-	-	-	-
Informacioni dhe komunikacioni	-	-	-	-	-	-	-	-	-
Aktivitete financiare dhe të sigurimit	-	-	-	-	-	-	-	-	-
Aktivitete të pasurive të paluajtëshme	-	-	-	-	-	-	-	-	-
Aktivitete profesionale, shkencore dhe teknike	-	-	-	-	-	-	-	-	-
Shërbime administrative dhe mbështetëse	-	-	-	-	-	-	-	-	-
Administrimi publik dhe mbrojtja; Sigurimi social i detyrueshëm	-	-	-	-	-	-	-	-	-
Arsimi	-	-	-	-	-	-	-	-	-
Shëndetësia dhe aktivitete të punës sociale	-	-	-	-	-	-	-	-	-
Arte, argëtim dhe çlodhje	-	-	-	-	-	-	-	-	-
Aktivitete të tjera shërbimi	-	-	-	2,320	-	906	-	-	-
Aktivitetet të familjeve si punëdhënës; Aktivitete të prodhimit të mallrave e shërbimeve të pandryshueshme të familjeve për përdorimin e vet	-	5,862	-	22,765	-	-	-	-	-
Aktivitete të organizatave dhe organizmave ndërkombëtare	-	-	-	-	-	-	-	-	-

KLASIFIKIMI I PORTOFOLIT TE KREDIVE SIPAS SEKTOREVE TE EKONOMISE (6)

(000/ lekë)	Rrethi Gramsh	Rrethi Librazhd	Rrethi Devoll	Rrethi Kuçovë	Rrethi Mallakastër	Rrethi Malësi e Madhe	Rrethi Delvinë	Rrethi Mirditë	Rrethi Laç
Korporata jofinanciare publike	-	-	-	-	-	-	-	-	-
Bujqësia, Pyjet, Peshkimi	-	-	-	-	-	-	-	-	-
Industria nxjerrëse	-	-	-	-	-	-	-	-	-
Industria përpunuese	-	-	-	-	-	-	-	-	-
Energjia elektrike, furnizimi me gaz, avull dhe ajër i kondicionuar	-	-	-	-	-	-	-	-	-
Furnizimi me ujë, aktivitete të trajtimit dhe menaxhimit të mbeturinave, mbetjeve	-	-	-	-	-	-	-	-	-
Ndërtimi	-	-	-	-	-	-	-	-	-
Tregtia me shumicë dhe me pakicë; Riparimi i automjeteve dhe motoçikletave	-	-	-	-	-	-	-	-	-
Transporti dhe magazinimi	-	-	-	-	-	-	-	-	-
Akomodimi dhe shërbimi ushqimor	-	-	-	-	-	-	-	-	-
Informacioni dhe komunikacioni	-	-	-	-	-	-	-	-	-
Aktivitete financiare dhe të sigurimit	-	-	-	-	-	-	-	-	-
Aktivitete të pasurive të paluajtëshme	-	-	-	-	-	-	-	-	-
Aktivitete profesionale, shkencore dhe teknike	-	-	-	-	-	-	-	-	-
Shërbime administrative dhe mbështetëse	-	-	-	-	-	-	-	-	-
Administrimi publik dhe mbrojtja; Sigurimi social i detyrueshëm	-	-	-	-	-	-	-	-	-
Arsimi	-	-	-	-	-	-	-	-	-
Shëndetësia dhe aktivitete të punës sociale	-	-	-	-	-	-	-	-	-
Arte, argëtim dhe çlodhje	-	-	-	-	-	-	-	-	-
Aktivitete të tjera shërbimi	-	-	-	-	-	-	-	-	-
Aktivitetet të familjeve si punëdhënës; Aktivitete të prodhimit të mallrave e shërbimeve të pandryshueshme të familjeve për përdorimin e vet	-	-	-	-	-	-	-	-	-
Aktivitete të organizatave dhe organizmave ndërkombëtare	-	-	-	-	-	-	-	-	-
Individë + Institucionet jo me qëllim fitimi që u shërbejnë individëve	1,064	229,702	-	84,813	-	102,355	-	-	214,695
Hua konsumatore	519	32,393	-	14,404	-	23,961	-	-	38,424
Hua për blerje banesash	197	175,633	-	60,770	-	62,359	-	-	150,559
Hua të tjera	347	21,676	-	9,639	-	16,034	-	-	25,711
Totali	1,064	243,914	-	114,281	-	103,261	-	-	792,386

KLASIFIKIMI I PORTOFOLIT TE KREDIVE SIPAS SEKTOREVE TE EKONOMISE (7)

(000/ lekë)	Rrethi Ballsh	Rrethi Bilisht	Rrethi Bulqizë	Rrethi Ersekë	Rrethi Has	Rrethi Kopluk	Rrethi Krujë	Rrethi Peqin	Rrethi Pukë
Korporata jofinanciare private	-	47,365	-	-	-	4,817	395,819	13,415	-
Bujqësia, Pyjet, Peshkimi	-	34,230	-	-	-	-	-	5,402	-
Industria nxjerrëse	-	-	-	-	-	-	-	-	-
Industria përpunuese	-	2,822	-	-	-	-	6,624	-	-
Energjia elektrike, furnizimi me gaz, avull dhe ajër i kondicionuar	-	-	-	-	-	-	-	-	-
Furnizimi me ujë, aktivitete të trajtimit dhe menaxhimit të mbeturinave, mbetjeve	-	-	-	-	-	-	-	-	-
Ndërtimi	-	-	-	-	-	-	356,650	-	-
Tregtia me shumicë dhe me pakicë; Riparimi i automjeteve dhe motoçikletave	-	7,538	-	-	-	-	-	-	-
Transporti dhe magazinimi	-	-	-	-	-	-	-	5,288	-
Akomodimi dhe shërbimi ushqimor	-	2,775	-	-	-	-	4,018	-	-
Informacioni dhe komunikacioni	-	-	-	-	-	-	-	-	-
Aktivitete financiare dhe të sigurimit	-	-	-	-	-	-	-	-	-
Aktivitete të pasurive të paluajtëshme	-	-	-	-	-	-	-	-	-
Aktivitete profesionale, shkencore dhe teknike	-	-	-	-	-	-	-	-	-
Shërbime administrative dhe mbështetëse	-	-	-	-	-	-	-	-	-
Administrimi publik dhe mbrojtja; Sigurimi social i detyrueshëm	-	-	-	-	-	-	-	-	-
Arsimi	-	-	-	-	-	-	-	-	-
Shëndetësia dhe aktivitete të punës sociale	-	-	-	-	-	-	-	-	-
Arte, argëtim dhe çlodhje	-	-	-	-	-	-	-	-	-
Aktivitete të tjera shërbimi	-	-	-	-	-	3,704	18,311	-	-
Aktivitetet të familjeve si punëdhënës; Aktivitete të prodhimit të mallrave e shërbimeve të pandryshueshme të familjeve për përdorimin e vet	-	-	-	-	-	1,113	10,216	2,724	-
Aktivitete të organizatave dhe organizmave ndërkombëtare	-	-	-	-	-	-	-	-	-

KLASIFIKIMI I PORTOFOLIT TE KREDIVE SIPAS SEKTOREVE TE EKONOMISE (8)

(000/ lekë)	Rrethi Ballsh	Rrethi Bilisht	Rrethi Bulqizë	Rrethi Ersekë	Rrethi Has	Rrethi Kopluk	Rrethi Krujë	Rrethi Peqin	Rrethi Pukë
Korporata jofinanciare publike	-	-	-	-	-	-	-	-	-
Bujqësia, Pyjet, Peshkimi	-	-	-	-	-	-	-	-	-
Industria nxjerrëse	-	-	-	-	-	-	-	-	-
Industria përpunuese	-	-	-	-	-	-	-	-	-
Energjia elektrike, furnizimi me gaz, avull dhe ajër i kondicionuar	-	-	-	-	-	-	-	-	-
Furnizimi me ujë, aktivitete të trajtimit dhe menaxhimit të mbeturinave, mbetjeve	-	-	-	-	-	-	-	-	-
Ndërtimi	-	-	-	-	-	-	-	-	-
Tregtia me shumicë dhe me pakicë; Riparimi i automjeteve dhe motoçikletave	-	-	-	-	-	-	-	-	-
Transporti dhe magazinimi	-	-	-	-	-	-	-	-	-
Akomodimi dhe shërbimi ushqimor	-	-	-	-	-	-	-	-	-
Informacioni dhe komunikacioni	-	-	-	-	-	-	-	-	-
Aktivitete financiare dhe të sigurimit	-	-	-	-	-	-	-	-	-
Aktivitete të pasurive të paluajtëshme	-	-	-	-	-	-	-	-	-
Aktivitete profesionale, shkencore dhe teknike	-	-	-	-	-	-	-	-	-
Shërbime administrative dhe mbështetëse	-	-	-	-	-	-	-	-	-
Administrimi publik dhe mbrojtja; Sigurimi social i detyrueshëm	-	-	-	-	-	-	-	-	-
Arsimi	-	-	-	-	-	-	-	-	-
Shëndetësia dhe aktivitete të punës sociale	-	-	-	-	-	-	-	-	-
Arte, argëtim dhe çlodhje	-	-	-	-	-	-	-	-	-
Aktivitete të tjera shërbimi	-	-	-	-	-	-	-	-	-
Aktivitetet të familjeve si punëdhënës; Aktivitete të prodhimit të mallrave e shërbimeve të pandryshueshme të familjeve për përdorimin e vet	-	-	-	-	-	-	-	-	-
Aktivitete të organizatave dhe organizmave ndërkombëtare	-	-	-	-	-	-	-	-	-
Individë + Institucionet jo me qëllim fitimi që u shërbejnë individëve	-	82,643	-	-	-	75,654	503,674	301,195	-
Hua konsumatore	-	11,919	-	-	-	20,561	84,707	84,421	-
Hua për blerje banesash	-	62,747	-	-	-	41,335	362,285	160,282	-
Hua të tjera	-	7,976	-	-	-	13,758	56,682	56,491	-
Totali	-	130,008	-	-	-	80,472	899,493	314,609	-

KLASIFIKIMI I PORTOFOLIT TE KREDIVE SIPAS SEKTOREVE TE EKONOMISE (9)

(000/ lekë)	Rrethi Skrapar	Rrethi Tepelenë	Rrethi Tropojë	TOTALI
Korporata jofinanciare private	-	-	-	37,128,421
Bujqësia, Pyjet, Peshkimi	-	-	-	339,125
Industria nxjerrëse	-	-	-	11,078
Industria përpunuese	-	-	-	7,110,087
Energjia elektrike, furnizimi me gaz, avull dhe ajër i kondicionuar	-	-	-	6,446,020
Furnizimi me ujë, aktivitete të trajtimit dhe menaxhimit të mbeturinave, mbetjeve	-	-	-	-
Ndërtimi	-	-	-	4,962,778
Tregtia me shumicë dhe me pakicë; Riparimi i automjeteve dhe motoçikletave	-	-	-	10,950,253
Transporti dhe magazinimi	-	-	-	416,136
Akomodimi dhe shërbimi ushqimor	-	-	-	675,666
Informacioni dhe komunikacioni	-	-	-	-
Aktivitete financiare dhe të sigurimit	-	-	-	-
Aktivitete të pasurive të paluajtëshme	-	-	-	341,416
Aktivitete profesionale, shkencore dhe teknike	-	-	-	-
Shërbime administrative dhe mbështetëse	-	-	-	-
Administrimi publik dhe mbrojtja; Sigurimi social i detyrueshëm	-	-	-	5,272
Arsimi	-	-	-	942,782
Shëndetësia dhe aktivitete të punës sociale	-	-	-	96,384
Arte, argëtim dhe çlodhje	-	-	-	-
Aktivitete të tjera shërbimi	-	-	-	2,492,797
Aktivitetet të familjeve si punëdhënës; Aktivitete të prodhimit të mallrave e shërbimeve të pandryshueshme të familjeve për përdorimin e vet	-	-	-	2,338,627
Aktivitete të organizatave dhe organizmave ndërkombëtare	-	-	-	-

KLASIFIKIMI I PORTOFOLIT TE KREDIVE SIPAS SEKTOREVE TE EKONOMISE (10)

(000/ lekë)	Rrethi Skrapar	Rrethi Tepelenë	Rrethi Tropojë	TOTALI
Korporata jofinanciare publike	-	-	-	6,693,384
Bujqësia, Pyjet, Peshkimi	-	-	-	-
Industria nxjerrëse	-	-	-	-
Industria përpunuese	-	-	-	-
Energjia elektrike, furnizimi me gaz, avull dhe ajër i kondicionuar	-	-	-	6,437,343
Furnizimi me ujë, aktivitete të trajtimit dhe menaxhimit të mbeturinave, mbetjeve	-	-	-	-
Ndërtimi	-	-	-	-
Tregtia me shumicë dhe me pakicë; Riparimi i automjeteve dhe motoçikletave	-	-	-	-
Transporti dhe magazinimi	-	-	-	256,042
Akomodimi dhe shërbimi ushqimor	-	-	-	-
Informacioni dhe komunikacioni	-	-	-	-
Aktivitete financiare dhe të sigurimit	-	-	-	-
Aktivitete të pasurive të paluajtëshme	-	-	-	-
Aktivitete profesionale, shkencore dhe teknike	-	-	-	-
Shërbime administrative dhe mbështetëse	-	-	-	-
Administrimi publik dhe mbrojtja; Sigurimi social i detyrueshëm	-	-	-	-
Arsimi	-	-	-	-
Shëndetësia dhe aktivitete të punës sociale	-	-	-	-
Arte, argëtim dhe çlodhje	-	-	-	-
Aktivitete të tjera shërbimi	-	-	-	-
Aktivitetet të familjeve si punëdhënës; Aktivitete të prodhimit të mallrave e shërbimeve të pandryshueshme të familjeve për përdorimin e vet	-	-	-	-
Aktivitete të organizatave dhe organizmave ndërkombëtare	-	-	-	-
Individë + Institucionet jo me qëllim fitimi që u shërbejnë individëve	-	-	-	32,280,622
Hua konsumatore	-	-	-	4,673,033
Hua për blerje banesash	-	-	-	24,480,603
Hua të tjera	-	-	-	3,126,986
Totali	-	-	-	76,102,428

Kredite qe u ka kaluar afati & kredite me probleme sipas sektorit te ekonomise (000/leke)

Kredite qe u ka kaluar afati & me probleme sipas sektorit te ekonomise	Teprica e kredise	Fondet 43apital
Bujqësia, Pyjet, Peshkimi	63,748	5,399
Industria nxjerrëse	6,218	6,218
Industria përpunuese	2,805,946	1,403,850
Energjia elektrike, furnizimi me gaz, avull dhe ajër I kondicionuar	848,592	13,460
Ndërtimi	1,661,415	589,677
Tregtia me shumicë dhe me pakicë; Riparimi I automjeteve dhe motoçikletave	5,185,213	2,988,597
Akomodimi dhe shërbimi ushqimor	233,951	112,651
Transporti dhe magazinimi	109,013	20,959
Arsimi	800,416	72,608
Shëndetësia dhe aktivitete të punës sociale	2,045	2,045
Aktivitete të tjera shërbimi	586,157	418,812
Aktivitetet të familjeve si punëdhënës; Aktivitete të prodhimit të mallrave e shërbimeve të pandryshueshme të familjeve për përdorimin e vet	223,039	74,243
Kredi Konsumatore	2,329,701	905,626
Kredi per Blerje Banesash	4,073,128	701,378
Total	18,928,581	7,315,523

Kredite qe u ka kaluar afati & kredite me probleme sipas shperndarjes gjeografike (000/leke)

Rrethi	Teprica e kredise	Fondet 43apital
BERAT	326,953	50,602
DURRES	763,699	381,520
ELBASAN	1,893,667	763,817
FIER	593,498	128,005
FUSHE_KRUJE	183,203	48,850
GJIROKASTER	272,272	139,732
KAVAJE	92,267	15,517
KORCE	127,696	39,003
KUKES	125,860	29,611
LEZHE	1,109,686	320,217
LIBRAZHD	29,814	4,465
LUSHNJE	375,202	154,641
PESHKOPI	45,461	16,664
POGRADEC	100,931	13,279
SARANDE	209,918	59,880
SHKODER	853,551	267,271
TIRANE	11,222,704	4,698,531
VLORE	602,196	183,917
TOTAL	18,928,581	7,315,523

FONDET REZERVË TË KRIJUARA NGA BANKA

(000/ lekë)	Teprica në fillim	Shtimi i provigjoneve	Rimarrje provigjone	Kreditë e fshira gjatë periudhës	Korrigjime të tjera gjatë periudhës	Teprica në fund
FR për zhvlerësimin e bonove të përshtatshme për rifinancim me Bankën Qendrore	-	-	-	-	-	-
FR për llog për t'u arkëtuar nga bankat, inst.e kreditit e inst.tjera fin me status të dyshimtë	-	-	-	-	-	-
FR për mbulimin e humbjeve nga huatë nënstandard	1,301,319	762,360	1,229,720	-	1,911	832,048
FR për mbulimin e humbjeve nga huatë e dyshimta	753,641	1,757,819	431,071	-	(1,103)	2,081,492
FR për mbulimin e humbjeve nga huatë e humbura	6,120,902	1,205,991	1,103,867	-	(1,193)	6,224,219
FR mbulimin e humbjeve nga llogarite për t'u arkëtuar prej Qeverisë Shqiptare e org tjera publike me status të dyshimtë	-	-	-	-	-	-
FR për llogaritë për t'u arkëtuar të klientëve në status të dyshimtë përveç huave	-	-	-	-	-	-
FR për të mbuluar zhvlerësimin	185,460	657,615	580,584	-	646	261,844
FR për të mbuluar zhvlerësimin	-	-	-	-	-	-
FR për të mbuluar zhvlerësimin	40,487	99,939	134,406	-	369	5,651
FR për zhvlerësimin e mjeteve të tjera	210,889	-	-	-	9,742	201,147
FR për zhvlerësimin	-	-	-	-	-	-
FR për zhvlerësimin	-	-	-	-	-	-
FR për amortizimin e mjeteve të qëndrueshme	-	-	-	-	-	-
FR për rreziqe e shpenzime	1,371,687	706,555	650,306	-	695	1,427,242
FR specifike të tjera	117,551	-	369	-	1,812	115,370
Totali	10,101,935	5,190,280	4,130,323	-	12,879	11,149,013

Tabela 7: Rreziku i kredisë: Informacion për portofolin e kredisë sipas metodës standarde

Informacion cilësor (a)

Klasifikimi i ekspozimeve të librit të bankës, kryhet bazuar në Rregulloren Nr.48 “Për raportin e mjaftueshmërisë së kapitalit”. Në tabelën e mëposhtme, janë dhënë klasat e ekspozimeve, sipas rrezikut që ato hasin, metodën që përdoret nga banka për llogaritjet e kërkesës për 45apital si dhe emrat e insitucioneve të vlerësimit të jashtëm të kredisë:

Klasat e ekspozimeve sipas llojit te rrezikut	Metoda e Zbatuar	ECAI i Përdorur
I. Rreziku i Kredisë		
A. Klasat e ekspozimit		
Ekspozime ose ekspozime të mundshme ndaj qeverive qendrore ose bankave qendrore	Metoda Standarde	Moody’s; Fitch; S&P; JCR
Ekspozime ose ekspozime të mundshme ndaj qeverive rajonale ose autoriteteve lokale	Metoda Standarde	Moody’s; Fitch; S&P; JCR
Ekspozime ose ekspozime të mundshme ndaj organeve administrative dhe ndërmarrjeve jo tregtare	Metoda Standarde	Moody’s; Fitch; S&P; JCR
Ekspozime ose ekspozime të mundshme ndaj bankave shumëpalëshe të zhvillimit		Moody’s; Fitch; S&P; JCR
Ekspozime ose ekspozime të mundshme ndaj organizatave ndërkombëtare		Moody’s; Fitch; S&P; JCR
Ekspozime ose ekspozime të mundshme ndaj insitucioneve të mbikëqyrura	Metoda Standarde	Moody’s; Fitch; S&P; JCR
Ekspozime ose ekspozime të mundshme ndaj shoqërive tregtare (korporatave)	Metoda Standarde	Moody’s; Fitch; S&P; JCR
Ekspozime ose ekspozime të mundshme ndaj portofoleve me pakicë (retail)	Metoda Standarde	-
Ekspozime ose ekspozime të mundshme të siguruara me kolateral pasuri të paluajtshme	Metoda Standarde	-
Ekspozime (kredi) me probleme	Metoda Standarde	-
Ekspozime ndaj kategorive të klasifikuara me rrezik të lartë	Metoda Standarde	-
Ekspozime në formën e obligacioneve të garantuara		Moody’s; Fitch; S&P; JCR
Ekspozime në pozicione të krijuara nga titullzimi (securitization)		Moody’s; Fitch; S&P
Ekspozime në formën e titujve të sipërmarrjeve të investimeve kolektive SIK		Moody’s; Fitch; S&P
Zëra të tjerë.		-
B. Teknikat e zbutjes se rrezikut te kredise		
- Mbrojtja e financuar e kredise	Metoda gjithëpërfshirëse	-
C. Rreziku i kredisë së kundërparsisë		
- Kontrata per normat e interesit	Metoda e ekspozimit 45apital45	-
- Kontrata për këmbimet valutore dhe kontratat që kanë lidhje me arin	Metoda e ekspozimit 45apital45	-
- Kontrata te ngjashme me 45apit sipër që kanë lidhje me tregues ose indekse të tjerë reference	Metoda mark-to-market	-

II. Rreziku i Tregut	Metoda e Zbatuar	ECAI i Përdorur
A. Aktiviteti në librin e tregtueshëm		
- Rreziku i pozicionit		
i) Rreziku 46apital46 për titujt e borxhit	Sipas rregullores	Moody's; Fitch; S&P; JCR
ii) Rreziku 46apital46 për titujt e kapitalit dhe derivativët mbi titujt e kapitalit	Sipas rregullores	-
iii) Rreziku i përgjithshëm për titujt e borxhit	Metoda bazuar mbi maturitet	Na
iv) Rreziku i përgjithshëm për titujt e kapitalit dhe derivativët mbi titujt e kapitalit	Sipas rregullores	-
- Rreziku i përqendrimit	Sipas rregullores	-
B. Të gjitha pozicionet e bankës		
- Rreziku i kursit të këmbimit		
i) Pozicioni spot dhe forward	Sipas rregullores	Na
ii) Pozicionet valutore aktuale në sipërmarrjet e investimeve kolektive	Na	Na
iii) Pozicioni në opsione	Na	Na
- Rreziku i pozicioneve në mallra	Na	Na
- Rreziku i shlyerjes	Sipas rregullores	Na
III. Rreziku Operacional	Metoda e Zbatuar	
Rreziku Operacional	Metoda e treguesit të thjeshtë	Na

Banka llogarit kërkesen për 46apital për rrezikun e kredisë bazuar në Rregulloren Nr. 48, datë 31.07.2013 “Për raportin e mjaftueshmërisë së kapitalit”. Vlerësimi i kërkesës për 46apital për rrezikun e kredisë llogaritet sipas metodës standarde të përcaktuar në këtë rregullore. Banka pasi klasifikon çdo ekspozim të zërave, brenda dhe jashtë bilancit, llogarit klasat e ekspozimit pas zbritjes së fondeve 46apital për mbulimin e humbjeve dhe në bazë të peshës së rrezikut të seciles klasë ekspozimi përcaktohet dhe kërkesa për 46apital për rrezikun e kredisë. Bazë për përcaktimin e ekspozimeve sipas klasave të përcaktuara në rregullore, janë tipi i kredisë, qëllimi i financimit me kredi, lloji i pronës lënë si kolateral për sigurimin e kredisë, si dhe pronësia e kolateralit. Për Shtator 2016, Banka ka llogaritur kërkesen për kapital për rrezikun e kredisë sipas tabelës me poshte:

Klasat e ekspozimeve per Rrezikun e Kredise (000/leke)	Totali i Aktiveve me rrezik (perpara faktoreve të konvertimit dhe ponderimeve)	Ekspozimet e Ponderuara me Rrezik
Ekspozime ose ekspozime të mundshme ndaj qeverive qendrore ose bankave qendrore	125,450,351	16,188,142
Ekspozime ose ekspozime të mundshme ndaj bankave shumepaleshe te zhvillimit	1,155,786	577,893
Ekspozime ose ekspozime të mundshme ndaj insitucioneve te mbikqyrura	106,684,409	88,227,901
Ekspozime ose ekspozime të mundshme ndaj organizatave ndërkombëtare	0	0
Ekspozime ose ekspozime të mundshme ndaj qeverive rajonale ose autoriteteve lokale	597,278	119,456
Ekspozime ose ekspozime të mundshme ndaj organeve administrative dhe ndërmarrjeve jo tregtare	6,538,130	665,584
Ekspozime ose ekspozime të mundshme ndaj shoqërive tregtare (korporatave)	32,636,936	27,933,168
Ekspozime ose ekspozime të mundshme ndaj portofoleve me pakicë (retail)	24,520,211	14,856,940
Ekspozime ose ekspozime të mundshme të siguruar me kolateral pasuri të paluajtshme	37,248,761	20,774,338
Ekspozime (kredi) me probleme	5,116,760	5,258,451
Ekspozime në formën e obligacioneve të garantuara	0	0
Ekspozime në formën e titujve të sipërmarrjeve të investimeve kolektive SIK	0	0
Ekspozime ndaj kategorive të klasifikuara me rrezik të lartë	25,637,359	38,456,039
Ekspozime ne zera te tjere	15,579,244	10,662,046
Totali (*)	381,165,226	223,719,957

(*) Totali i tabelës së mësipërme nuk kuadron me totalin e Rrezikut të Kredisë - Asetet e Ponderuara me Rrezik (fq13) sepse në tabelën më lartë nuk janë përfshirë zerat: “Ekspozime Titullzimi” dhe “Rreziku i Kunderpartisë”.

Tabela 8: Teknikat e zbutjes së rrezikut

Banka llogarit vlerën e ekspozimit, në rastet kur ky ekspozim është subjekt i mbrojtjes së financiar të kredisë, duke konsideruar teknikat e zbutjes së rrezikut të kredisë, dhe më specifikisht - mbrojtjen e financiar të kredisë, në përputhje me kreun IV të rregullores Nr. 48, datë 31.07.2013 “Për raportin e mjaftueshmërisë së kapitalit”. Për qëllime të llogaritjes së shumave të ekspozimeve të ponderuara me rrezikun, për rrezikun e kredisë, gjatë zbatimit të metodës gjithëpërfshirëse të kolateralit financiar Banka merr në konsideratë mospërputhjet midis maturitetit të ekspozimit dhe atij të kolateralit financiar, mosperputhjen e monedhave si dhe rregullojnë luhatshmerine e vleres se kolateralit, me rezultatet e mëposhtme:

Klasat e ekspozimeve per Rrezikun e Kredise dhe Kunderpartise (000/leke)	Totali i Aktiveve me rrezik (perpara faktoreve të konvertimit dhe ponderimeve)	Metodat e zbutjes së rrezikut të kredisë: Mbrojtja e financuar e kredisë, Metoda gjithëpërfshirëse e kolateralit financiar	Vlera e ekspozimit total pas aplikimit te metodave te zbutjes se rrezikut te kredisë
Ekspozime ose ekspozime të mundshme ndaj qeverive qendrore ose bankave qendrore	125,450,351		125,450,351
Ekspozime ose ekspozime të mundshme ndaj bankave shumepaleshe te zhvillimit	1,155,786		1,155,786
Ekspozime ose ekspozime të mundshme ndaj insitucioneve te mbikqyrura	106,684,409	66,076	106,618,333
Ekspozime ose ekspozime të mundshme ndaj qeverive rajonale ose autoriteteve lokale	597,278		597,278
Ekspozime ose ekspozime të mundshme ndaj organeve administrative dhe ndërmarrjeve jo tregtare	6,538,130	3,078,083	3,460,047
Ekspozime ose ekspozime të mundshme ndaj shoqërive tregtare (korporatave)	32,636,936	501,455	32,135,480
Ekspozime ose ekspozime të mundshme ndaj portofoleve me pakicë (retail)	24,520,211	1,311,020	23,209,191
Ekspozime ose ekspozime të mundshme të siguruara me kolateral pasuri të paluajtshme	37,248,761	295,704	36,953,057
Ekspozime (kredi) me probleme	5,116,760	21,830	5,094,930
Ekspozime ndaj kategorive të klasifikuara me rrezik të lartë	25,637,359		25,637,359
Ekspozime ne zera te tjere	15,579,244		15,579,244
Totali	381,165,226	5,274,169	375,891,057

Tabela 9: Rreziku i kredisë së kundërpartisë

Banka, për të mbrojtur disa aspekte të aktivitetit me luhatshmëri të lartë dhe realizimin e fitimeve, ka investuar në tre tipe instrumentesh derivative mbi banak (OTC). Specifikisht këto instrumente janë:

- i- Swap-et e monedhës;
- ii- Kontrata të së ardhmes që kanë të bëjnë me titujt ose indekset në tituj;
- iii- Kontrata financiare të diferencave.

Këto instrumenta administrohen sipas përcaktimeve në Rregulloren Nr. 48, datë 31.07.2013, “Për raportin e mjaftueshmërisë së kapitalit”, kreu VI Rreziku i kredisë së kundërpartisë. Sipas kësaj rregulloreje, vlera e ekspozimit të këtyre instrumentave llogaritet duket përdorur dy metodat si më poshtë:

- a) Metodën e ekspozimit original për swap-et e monedhës;
- b) Metodën e market-to-market për kontratat e së ardhmes mbi indekset në tituj dhe kontrata financiare të diferencave (CFD).

Në tabelën e mëposhtme, janë paraqitur vlerat e kërkesës për kapital për secilën prej klasave të aktiveve, të cilat mbartin rrezik kredie të kundërpartisë:

Rreziku i Kundërpartisë (000/leke)	30 Shtator 2016
Klasat e Ekspozimeve	Ekspozimet e Ponderuara me Rrezik (në ALL)
Ekspozime me Institucione Financiare	51,572
Kërkesa për Kapital për Rrezikun e Kunderpartise	51,572

Tabela 10: Titullzimi

Banka ka hartuar politikë të qartë për mënyrën e tregtimit, monitorimit, kontrollit dhe politikat kontabël për operacionet e titullzimit. Aktualisht, BKT është e ekspozuar në një operacion titullzimi, ku është në rolin e investitorit në një skemë titullzimi.

I. Rreziku i Kredisë (000/leke)	ECAI i Njohur
A. Klasat e ekspozimit	
Ekspozime në pozicione të krijuara nga titullzimi (securitization)	Moody's; Fitch; S&P
- Emek Asset Fund	Na

Në tabelën e mëposhtme, janë dhënë ekspozimet që ka banka në Titullzim:

Ekspozimi ne Titullzim 30.09.2016 (000/leke)	Ekspozimi Total ne ALL
Ekspozimi Total	1,257,277
Kërkesa për kapital ne Titullzim	30,175

Tabela 11: Rreziqet e tregut: Informacion i përgjithshëm

Vlerësimi i kërkesës për kapital për rrezikun e tregut llogaritet bazuar në Rregulloren Nr. 48, datë 31.07.2013, "Për raportin e mjaftueshmërisë së kapitalit", kreu VII Rreziku i tregut. Në përputhje me rregulloren dhe bazuar në strukturën e librit të bankës dhe librit të tregtueshëm, banka llogarit kërkesën për kapital për rrezikun e tregut si shumë të:

- a) Kërkesës për kapital për aktivitetin në librin e tregtueshëm, nëse plotësohen kriteret sipas shënimit më poshtë:
 - i. Kërkesën për kapital për rreziqet e pozicionit;
 - ii. Kërkesën për kapital për rrezikun e përqendrimit.

- b) Kërkesës për kapital rregullator për të gjitha pozicionet e bankës (pozicione në librin e tregtueshëm dhe pozicione në librat e bankës), e cila përfshin:
- i. kërkesën për kapital për rrezikun e kursit të këmbimit;
 - ii. kërkesën për kapital për rrezikun e shlyerjes.

Shënim: Banka llogarit kërkesë për kapital për aktivitetin në librin e tregtueshëm, siç specifikohet në kreun III të rregullores, në rast se plotësohen kushtet e mëposhtme:

- a) Gjatë dy gjashtëmujorëve të fundit, raporti i vlerës mesatare kontabël të librit të tregtueshëm ndaj totalit të aktivitetit nuk është më i lartë se 5%. Në asnjë kohë ky raport nuk është më i lartë se 6%;
- b) Gjatë dy gjashtëmujorëve të fundit, vlera mesatare kontabël e librit të tregtueshëm nuk është më e lartë se 15 milionë euro. Në asnjë kohë kjo vlerë nuk është më e lartë se 20 milionë Euro.

Rreziqet e Tregut (000/leke)	30.09.2016 (në ALL)	
	Kërkesa për kapital	Ekspozimi i ponderuar me rrezik (Kërkesa për kapital *12.5)
Shuma e ekspozimeve të ponderuara me rrezik për rreziqet e tregut	833,575	10,419,687
Shuma e ekspozimit me rrezik për rrezikun e shlyerjes	-	-
Rreziku i shlyerjes në librin e bankës	-	-
Rreziku i shlyerjes në librin e tregtueshëm	-	-
Shuma e ekspozimit me rrezik për rrezikun e pozicionit, kursit të këmbimit dhe mallrave (SA)	833,574,986	10,419,687
Rreziku i pozicionit të titujve të borxhit	-	-
Rreziku i pozicionit të instrumentave të kapitalit	-	-
Rreziku i kursit të këmbimit	833,574,986	10,419,687
Rreziku i investimeve në mallra	-	-

Tabela 12: Rreziku operacional

Vlerësimi i kërkesës për kapital për rrezikun operacional llogaritet bazuar në Rregulloren Nr. 48, datë 31.07.2013, “Për raportin e mjaftueshmërisë së kapitalit”, kreut VIII Rreziku operacional, sipas metodës së treguesit bazik të përcaktuar në këtë rregullore. Sipas kësaj metode, kërkesa për kapital llogaritet si

mesatarja e tre viteve të fundit të të ardhurës neto, sipas çdo periudhe raportuese. Kërkesa për kapital për vitin 2016 është bazuar në të ardhurën neto të viteve 2014, 2013 dhe 2012 dhe një koeficienti α prej 15%.

Rreziku Operacional (000/leke)	30.09.2016 (në ALL)	
	Kërkesa për kapital	Ekspozimi i ponderuar me rrezik (Kërkesa për kapital *12.5)
Shuma e ekspozimit të ponderuar me rrezik për rrezikun operacional	705,227	8,815,334
Metoda e Treguesit Bazik (BIA)	705,227	8,815,334

Tabela 13: Ekspozimet në instrumenta të kapitalit: informacion mbi pozicionet e përfshira në librin e bankës

N/A

Tabela 14: Rreziku i normës së interesit në librin e bankës

Banka ka ndërtuar sistemin e menaxhimit të rrezikut të normës së interesit bazuar në Udhëzimin Nr. 33, datë 30.04.2013, “Mbi administrimin e rrezikut të normës së interesit në librin e bankës”, në politikën e miratuar së brendëshmi mbi “Menaxhimin e rrezikut të tregut” si dhe praktikatat me të mira nderkombetare, Udhëzimi i Komitetit të Basel, Qershor 2004. Politika e menaxhimit të rrezikut të tregut përcakton autoritetet dhe funksionet e përfshira në procesin e menaxhimit të normës së interesit, duke specifikuar gjithashtu ndarjen dhe pavarësinë midis funksioneve të biznesit, operacionale dhe të monitorimit e kontrollit. Politika është aprovuar dhe rishikohet periodikisht nga Këshilli Drejtues.

Burimet kryesore të lidhura me rrezikun e normës së interesit vlerësohen:

- i- rreziku i riçmimit;
- ii- rreziku i kurbës së kthimit (*yield*);
- iii- rreziku bazë, dhe
- iv- rreziku i opsioneve.

Ndryshimi i normave të interesit mund të ndikojë në të ardhurat e bankës dhe në vlerën ekonomike të aktiveve dhe pasiveve të bankës. Me qëllim matjen e efektit të një ndryshimi të mundshëm të

normave të interesit në të ardhurat e bankës, llogaritet vlera e ekspozimit të bankës ndaj rrezikut të normës së interesit, duke zbatuar kriteret dhe supozimet si më poshtë:

- a) analizohen në mënyrë specifike ato monedha të cilat përbëjnë të paktën 5% të totalit të aktivitetit, pra ALL, EUR dhe USD. Monedhat e tjera analizohen në mënyrë të agreguar;
- b) në analizë konsiderohen aktivitetet dhe pasivitetet, brenda dhe jashtë bilancit, që janë të ndjeshme ndaj normës së interesit;
- c) aktivitetet dhe pasivitetet e ndjeshme ndaj normës së interesit shpërndahen në intervale kohore bazuar në afatin e maturimit për aktivitetet dhe pasivitetet që kanë një normë fikse të interesit dhe sipas datës së rriçimit për ato që kanë një normë të ndryshueshme të interesit. Për disa nga zërat më të rëndësishëm të aktiveve ose pasiveve që nuk përfshihen në dy kategoritë e mësipërme, shpërndarja bëhet si më poshtë:
 - a. Rezerva e detyrueshme në Lek pranë Bankës së Shqipërisë raportohet në intervalin kohor “deri në 1 muaj”, ndërsa rezerva e detyrueshme në monedhë të huaja konsiderohet si pozicion jo i ndjeshëm ndaj rrezikut të normës së interesit;
 - b. Llogaritë rrjedhëse dhe depozitat pa afat, në pasiv të bilancit, shpërndahen si më poshtë:
 - a) 25% e llogarive rrjedhëse dhe depozitave pa afat raportohen në intervalin kohor “at sight” (menjëherë/pa afat);
 - b) Pjesa tjetër, 75% shpërndahen në mënyrë proporcionale me numrin e muajve që përmbajnë intervalet kohore nga “deri në 1 muaj” në “4-5 vjet”;
 - c. kreditë me problem raportohen në intervalin kohor “2-3 vjet”.
- d) ndjeshmëria e të gjithë pozicioneve në librin e bankës ndaj luhatshmerisë së normave të interesit vlerësohet duke zbatuar një *shock* të normës së interesit prej 200 pikësh bazë në kohëzgjatjen e modifikuar të çdo intervali kohor.

Analiza e ndryshimit të ekspozimit në librin e bankës me qëllim të matjes së rrezikut të normës së interesit kryhet dhe raportohet në baza tremujore.

Rreziku i Normës së Interesit – Ndryshimi i Vlerës së Ekspozimit (000/leke)	Totali i pozicioneve të ponderuara
Pozicionet e ponderuara neto ne monedhen ALL– (FIR+VIR)	601,790
Pozicionet e ponderuara neto ne monedhen USD - (FIR+VIR)	558,884
Pozicionet e ponderuara neto ne monedhen EUR - (FIR+VIR)	-757,533
Pozicionet e ponderuara neto ne monedhat e tjera (GBP, CAD, AUD, CHF, TRY) - (FIR+VIR)	4,986
Ndryshimi ne vleren e ekspozimit	408,127
Kapitali rregullator	38,380,373
(Ndryshimi ne vleren e ekspozimit / kapitali rregullator) * 100	1.06%

Tabela 15: Rreziku likuiditetit

Banka ka ndërtuar sistemin e menaxhimit të rrezikut të likuiditeti bazuar në Rregulloren Nr. 71, datë 14.10.2009, “Për administrimin e rrezikut të likuiditetit” dhe në politikën e miratuar së brendëshmi mbi “Menaxhimin e rrezikut të likuiditetit”. Politika e menaxhimit të rrezikut të likuiditetit përcakton autoritetet dhe funksionet e përfshira në procesin e menaxhimit të likuiditetit, duke specifikuar gjithashtu ndarjen dhe pavarësinë midis funksioneve të biznesit, operacionale dhe të monitorimit e kontrollit. Politika është aprovuar dhe rishikohet periodikisht nga Këshilli Drejtues dhe përgjegjësia i përket Komitetit të Aktiveve dhe Detyrimeve (ALCO).

Situata e likuiditeti monitorohet në baza ditore duke kontrolluar nivelin e aktiveve likuide ndaj pasiveve që maturohen për 12 muaj, si dhe ecurinë e flukseve (kumulative) hyrëse dhe dalëse, sipas supozimeve të përcaktuara së brendëshmi. Supozimet e brendshme të bankës marrin në konsideratë afatet kontraktuale të zërave të bilancit, sjelljen historike të klientëve të bankës në lidhje me shlyerjen e detyrimeve dhe rinovimin e depozitave dhe mundësinë e letrave më vlerë për tu konvertuar apo për të gjeneruar likuiditet.

Norma e Likuiditetit_Shtator 2016

Aktivitet Likuide - Pasivet Afatshkurtra (000/leke)	ALL	Monedha te huaja	Totali (në ALL)
Totali i Aktiveve Likuide	57,725,347	24,962,335	82,687,682
Totali i Pasiveve Afatshkurtra me afat te mbetur maturimi deri ne 1 vit	122,618,768	147,352,086	269,970,854
Ratio e Likuiditetit (në %)	47.08%	16.94%	30.63%
Limiti i lejuar	15.00%	15.00%	20.00%

AKTIVET SIPAS MATURIMIT TË MBETUR

(000/ lekë)	Deri 7	7 dite - 30 dite	1 muaj- 3 muaj	3 muaj - 6 muaj	6 muaj - 12 muaj	1 - 5 vite	> 5 vjet	TOTALI
VEPRIME ME THESARIN DHE NDËRBANKARE	18,073,498	36,169,744	7,788,098	14,510,163	32,358,526	12,978,255	2,552	121,880,835
Arka	4,852,589	-	-	-	-	-	-	4,852,589
Llogari rrjedhëse në bankën qendrore	2,495,793	-	-	-	-	-	-	2,495,793
Rezerva të detyruara	-	21,656,124	-	-	-	-	-	21,656,124
Depozita në bankën qendrore	-	-	-	-	-	-	-	-
Hua për bankën qendrore	-	-	-	-	-	-	-	-
Llogari të pakthyer në bankën qendrore	-	-	-	-	-	-	-	-
Llogari të tjera në bankën qendrore	-	-	-	-	-	-	-	-
Bono thesari	53,670	418,740	1,730,303	7,335,242	7,258,208	-	-	16,796,162
Bono të tjera të pranueshme për refinancim me bankën qendrore	-	-	-	-	-	-	-	-
Llogari rrjedhëse në institucione financiare	-	7,711,672	-	-	-	-	-	7,711,672
Depozita në institucione financiare	10,640,071	758,375	430,457	1,025,658	138,010	-	-	12,992,572
Hua për institucione financiare	31,374	5,037,529	5,627,337	6,149,263	24,861,403	12,978,255	2,552	54,687,714
Llog. të tjera në institucione financiare	-	587,304	-	-	100,905	-	-	688,209
Të dyshimta	-	-	-	-	-	-	-	-
VEPRIMET ME KLIENTËT	4,668,143	2,017,565	4,412,244	5,917,957	26,945,257	57,405,842	25,150,885	126,517,895
Hua standarde dhe paradhënie për klientët	721,523	1,489,146	4,014,714	5,294,125	24,972,662	50,125,439	21,669,040	108,286,649
Hua dhe paradhënie të pakthyer në afat për klientët	17,330	97,978	-	-	-	-	-	115,308
Hua në ndjekje	153,671	41,597	91,671	169,883	419,601	1,407,729	1,583,728	3,867,881
Hua nënstandarde	212,289	48,853	102,083	212,546	310,617	2,177,032	900,770	3,964,190
Hua të dyshimta	1,089,060	23,778	91,627	62,060	275,551	2,099,793	417,780	4,059,648
Hua të humbura	2,474,270	316,213	112,149	179,344	966,827	1,595,849	579,567	6,224,219
Llogari rrjedhëse të klientëve	-	-	-	-	-	-	-	-
Llogari të tjera të klientëve	-	-	-	-	-	-	-	-
Llogari për t'u arkëtuar të klientëve në status të dyshimtë të ndryshme nga huatë	-	-	-	-	-	-	-	-
VEPRIME ME ADMINISTRATËN PUBLIKE	4,502	3,113	4,525	13,401	26,594	325,390	219,753	597,278
Llogari rrjedhëse	-	-	-	-	-	-	-	-

Kredi	4,502	3,113	4,525	13,401	26,594	325,390	219,753	597,278
Llogari të pakthyer në afat	-	-	-	-	-	-	-	-
Llogari për t'u arkëtuar me status të dyshimtë	-	-	-	-	-	-	-	-
Llogari të tjera	-	-	-	-	-	-	-	-
TRANSAKSIONE TË LETRAVE ME VLERË	1,741,148	914,155	7,689,221	9,954,042	16,508,222	68,638,484	18,536,857	123,982,129
Letra me vlerë me të ardhura fikse	1,741,148	914,155	7,689,221	9,954,042	13,226,021	68,638,484	18,536,857	120,699,928
Letra me vlerë me të ardhura të ndryshueshme	-	-	-	-	3,282,201	-	-	3,282,201
Letra me vlerë të blera sipas marrëveshjes së rishitjes repo	-	-	-	-	-	-	-	-
Të tjera	-	-	-	-	-	-	-	-
MJETE TË TJERA	-	1,187,230	12,264	402,293	2,676,712	-	-	4,278,500
VEPRIMET SI AGJENT	-	-	-	-	-	-	-	-
LLOGARITË E MARRËDHËNIEVE	-	0	-	-	-	-	-	0
TË TJERA	-	362,399	-	-	-	-	-	362,399
MJETE TË QËNDRUESHME	-	-	-	-	-	639,055	2,742,945	3,382,000
Interesa pjesëmarrës dhe filiale	-	-	-	-	-	-	164,741	164,741
Mjete të qëndrueshme të tjera	-	-	-	-	-	639,055	2,578,204	3,217,259
Totali i aktivit	24,487,290	40,654,206	19,906,352	30,797,856	78,515,311	139,987,026	46,652,993	381,001,036

PASIVET SIPAS MATURIMIT TË MBETUR

(000/ lekë)	Deri 7	7 dite - 30 dite	1 muaj - 3 muaj	3 muaj - 6 muaj	6 muaj - 12 muaj	1 - 5 vite	> 5 vjet	TOTALI
VEPRIMET ME INSTITUCIONET FINANCIARE	25,467,676	1,587,915	1,338,546	274,917	399,630	935,904	-	30,004,588
Llogari rrjedhëse të bankës qendrore	3,563,299	-	-	-	-	-	-	3,563,299
Depozita të marra nga banka qendrore	-	-	-	-	-	-	-	-
Huamarrje nga banka qendrore	-	-	-	-	-	-	-	-
Llogari të tjera me bankën qendrore	-	-	-	-	-	-	-	-
Bono thesari të shitura sipas marrëveshjes së riblerjes repo	14,772,284	1,336,879	1,204,925	-	-	-	-	17,314,088
Bono të tjera të shitura sipas marrëveshjes së riblerjes repo	-	-	-	-	-	-	-	-
Llogari rrjedhëse të institucioneve financiare	676,897	-	-	-	-	-	-	676,897
Depozita të marra nga institucionet financiare	6,455,197	251,036	-	-	-	-	-	6,706,233



BANKA KOMBËTARE TREGTARE

Huamarrje nga institucionet financiare	0	-	133,621	274,917	399,630	935,904	-	1,744,072
Llogari të tjera të institucioneve financiare	-	-	-	-	-	-	-	-
VEPRIME ME KLIENTËT	84,263,736	19,139,537	30,771,344	41,623,769	78,597,721	34,051,203	3,544,016	291,991,327
Llogari rrjedhëse	62,838,689	-	-	-	-	-	-	62,838,689
Llogari depozitash pa afat	11,568,357	-	-	-	-	-	-	11,568,357
Llogari depozitash me afat	4,506,792	19,139,537	30,771,344	41,566,191	78,588,992	33,731,311	3,432,958	211,737,125
Llogari të tjera të klientëve	5,349,898	-	-	57,578	8,729	319,892	111,059	5,847,156
VEPRIME ME ADMINISTRATËN PUBLIKE	1,477,563	-	-	-	-	-	-	1,477,563
Llogari rrjedhëse	477,511	-	-	-	-	-	-	477,511
Llogari depozitash pa afat	-	-	-	-	-	-	-	-
Llogari depozitash me afat	1,000,053	-	-	-	-	-	-	1,000,053
Hua të marra nga administratat publike	-	-	-	-	-	-	-	-
Llogari të tjera të administratave publike	-	-	-	-	-	-	-	-
VEPRIME ME LETRAT ME VLERË	679,133	-	4,182,831	-	-	-	-	4,861,965
Borxhe të përfaqësuara nga letrat me vlerë	-	-	-	-	-	-	-	-
Letra me vlerë të shitura sipas marrëveshjes së riblerjes repo	679,133	-	4,182,831	-	-	-	-	4,861,965
Të tjera	-	-	-	-	-	-	-	-
DETYRIME TË TJERA	-	1,032,911	-	-	-	-	-	1,032,911
VEPRIMET SI AGJENT	278,811	-	-	-	-	-	-	278,811
LLOGARI MARRËDHËNIESH	-	-	-	-	-	-	-	-
TË TJERA	-	94,789	-	-	-	-	-	94,789
BURIMET E PËRHERSHME	12,152	21,378	109,732	71,734	335,899	646,781	40,455,005	41,652,680
Fonde rezervë	-	-	-	-	-	-	-	-
Borxh i varur	12,152	21,378	56,689	71,734	335,899	646,781	397,980	1,542,612
Kapitali i paguar (dhe diferenca e rivlerësimit)	-	-	53,044	-	-	-	3,433,250	3,486,294
Primet e aksioneve	-	-	-	-	-	-	30,685,000	30,685,000
Rezervat	-	-	-	-	-	-	-	-
Fitimet e pashpërndara	-	-	-	-	-	-	-	-
Fitimi i vitit në vazhdim	-	-	-	-	-	-	736,998	736,998
Totali i pasivit	112,179,073	21,876,530	36,402,454	41,970,420	79,333,250	35,633,887	43,999,021	371,394,635

Tabela 16: Depozita ekuivalente e kapitalit të degës së bankës së huaj

N/A

Tabela 17: Matja dhe kontrolli i kufijve të rrezikut të degës së bankës së huaj

N/A

Tabela 18: Politikat e shpërblimit

Informacion cilesor (a):

- i- Komiteti i Personelit te Bankes kryen funksionin e Komitetit te Shperblimit Anetaret e Komiteti i Personelit emerohen nga Bordi i Drejtoreve. Anetaret kane mandat te pacaktuar.
Perberja e Komitetit te Personelit:
 - 1- Drejtori i Pergjithshem – Kryetar i Komitetit
 - 2- Drejtori i Grupit te Bankingut Tregtar dhe Korporatave – Anetar
 - 3- Drejtori i Grupit te Bankingut Individual – Anetar
 - 4- Drejtuesi i Departamentit te Burimeve Njerezore - AnetarNjesia raportuese dhe zbatuese e Vendimeve te Komitetit te Personelit eshte Departamenti i Burimeve Njerezore.

- ii- Politika e shperblimit te bankes ka qellim, te shperbleje dhe te motivoje financiarisht punonjesit e bankes dhe duke ofruar nje pakete pagese sa me kompetitive duke inkurajuar arritjen e rezultateve sa me te larta dhe te qendrueshme. Te lidh objektivat personale me ato te kompanise dhe te ul riskun e personelit sipas parimeve te Qeverisjes se Korporates.
Politika e shperblimit aplikohet per te gjithë punonjesit pavaresisht linjave dhe fushave punes.
- iii- Te gjitha linjat kane riskun e punes se tyre, i cili eshte ne raport te drejte me autoritetin dhe pergjegjesite qe ato mbulojne, dt. 30 Shtator 2016.
 - Linja e Biznesit ka 339 punonjes
 - Linja e Operacioneve ka 411 punonjes
 - Linja e Auditit ka 26 punonjes
 - Linja e Riskut ka 44 punonjes
 - Linja e IT ka 46 punonjes
 - Linja e Burimeve Njerezore ka 10 punonjes
 - Linja e Stafit Suport 54 punonjes
 - Drejtuesit Ekzekutive jane 8 punonjes.

Informacion cilesor (b):

- i- Objektivat i politikës së shpërblimit synojnë motivim financiar të punonjesve mbështetur mbi parimin e barazisë/drejtësisë të vlerësuar sipas sipas kritereve të meritës/performancës, përgjegjësisë/funksionit, eksperiencës/qendrueshmerisë, nivelin profesional/edukimit, nivelin e riskut dhe konkurrencës së tregut.

- ii- Nuk ka pasur ndryshim te politikave te shperblimeve gjate kesaj periudhe.
- iii- Banka ka siguruar procedurat standarde dhe efektshmerine e politikave te shperblimeve dhe kompensimit ne teresi te cilat bejne diferencimin ne perpjesetim te drejte per linjat e punonjesve qe kane mbartin risk me te larte ne pune me qellim motivimin e tyre sa me madh.

Informacion sasior (c):

- i- Banka merr ne konsiderate dhe ben perpjekjet maksimale per evitimin e riskut gjate procesit te zbatimit te mases se shperblimit duke zbatuar rigorozisht parimet e drejtesise/barazize ne trajtimin e punonjesve, aplikimin standard dhe te njetrajtshem te kriterave te vendosura per shperblim, informimin e barabarte te te gjitha punonjesve per politikat dhe procedurat qe lidhen me shperblimin dhe transparencen ne zbatim.
- ii- Masat kryesore te perdorura nga banka per te vleresuar efektshmerine e politikave te shperblimit dhe vleresimin e riskut jane rezultatet e detajuara te sondazheve/pyetesoreve te kryera periodikisht per te gjitha punonjesit mbi keto politika te cilat jane mates i riskut, dhe te cilat vleresojne riskun e brendshem jo vetem per shperblimet por edhe per polikat e kompensimit financiar dhe te benefiteve ne teresi.
Ne lidhje me matjen e riskut te jashtem, banka merr pjese ne survey zyrtare vjetor, organizuar nga Shoqata e Bankave per tregun bankar ne lidhje me kompensimet dhe benefitet.

Informacion sasior (d):

- i- Matesit kryesore te performances per banken dhe per punonjesit jane:
Treguesit financiare, pjesa e tregut sipas produkteve dhe ne teresi, performance e punonjesit, njesive, pergjegjesia/funksioni, eksperiencia/qendrushmeria, niveli professional/edukimi.
- ii- Mesatarja e treguesit shperblime vjetore/pagen baze vjetore = 20.5%.
- iii- Kontrolli kufizues i politikave se shperblimeve.

Informacion sasior (e):

Banka aplikon Politiken e Planit te Investimit per stafin e nivelin drejtues, e cila parashikon e investimin (ngurtesimin) 2 vjecar te vleres se bonusit te performances per kete segment me norme atraktive interesi. Punonjesi perfiton principalin+interesin e investimit pas maturimit 2 vjecar ne baze te performances se qendrushme dhe vazhdimit te punes ne banke.

Gjithashtu pershtatja e politikave se pagave dhe shperblimeve ne periudhe afatgjate lidhet kriteret e performances se bankes, indeksin e cmimeve te konsumit dhe performances individuale dhe konkurrenca brenda tregut bankar.

Informacion sasior (f):

Format e shperblimeve te punonjesve sipas elementeve te ndryshueshem te kritereve jane si me poshte:

- 1- Shperblimet individuale – kriter performance e matshme ne realizimin e trageteve per produkte dhe sherbime.
- 2- Shperblimet per njesite – kriter performance e e matshme e treguesve te njesise per produkte dhe sherbime.
- 3- Shperblimet per projekte – kriter realizimi ne kohe i projekteve dhe perfitueshmeria e tyre.
- 4- Shperblimet per Stafin Drejtues – kriter performance individuale, e njesise dhe banks.

Informacion sasior (g):

Gjate vitit 2016 jane zhvilluar 8 mbledhje te Komitetit te Personelit. Anetaret e Komitetit te personelit duke gene punonjes te BKT, per pjesmarrjen e tyre ne kete komitet nuk trajtohen me pagese te vecante.

Tabela 19: Format dhe elementët e shpërblimit për Këshillin Drejtues dhe drejtuesit ekzekutivë

Vlera totale e agreguar e pagesave dhe shperblimeve per Keshillin Drejtues dhe drejtuesit ekzekutive eshte bere ne “cash” dhe perfshihet tek zeri i shpenzimeve te personelit. Detajet jane si me poshte (ne USD):

	Per periudhen deri me 30 Shtator 2016	Per periudhen deri me 30 Shtator 2015
Keshilli Drejtues	86,217	86,116
Drejtuesit ekzekutive	2,140,925	2,021,259
	2,227,142	2,107,375

Tabela 20: Politikat kontabel

Baza e përgatitjes

Pasqyrat e konsoliduara financiare janë të shprehura në Lek, të rrumbullakosura në mijëshen më të afërt, nëse nuk është shënuar ndryshe dhe janë përgatitur mbi bazën e kostos historike, përveç se për letrat me vlerë të vendosjes, të cilat llogariten me vlerën e tregut.

Parimet kontabël të zbatuara nga Banka, janë të njëjta me ato të përdorura në përgatitjen e pasqyrave të konsoliduara financiare për vitin e mbyllur më 31 dhjetor 2015.

(i) Filialet

Konsolidimi i një filiali fillon nga momenti kur Banka merr kontrollin mbi filialin dhe ndalon kur Banka humb kontrollin e filialit. Të ardhurat dhe shpenzimet e një filiali, të blerë apo shitur gjatë vitit përfshihen në pasqyrën e konsoliduar të të ardhurave dhe shpenzimeve nga data kur Banka mer kontrollin deri në datën kur Banka humbet kontrollin mbi njësinë.

Pasqyrat financiare të konsoliduara janë përgatitur duke përdorur politika kontabël të njëjta për transaksione të njëjta dhe ngjarje të tjera në rrethana të ngjashme.

(ii) Transaksionet e eleminuara gjatë konsolidimit

Të gjitha aktivet dhe detyrimet, kapitali, të ardhurat, shpenzimet dhe flukset e parave (përveç fitimeve dhe humbjeve nga transaksionet në monedhë të huaj) të lidhura me transaksionet ndërmjet anëtarëve të Grupit janë eliminuar plotësisht në konsolidim. Humbjet e porealizuara janë eliminuar në të njëjtën mënyrë si fitimet e porealizuara, por deri në masën që nuk ka evidencë për humbje të vlerës.

Transaksionet në monedhë të huaj

Transaksionet në monedhë të huaj janë kthyer me kursin e këmbimit në datën kur është kryer transaksioni. Aktivet dhe pasivet monetare, të shprehura në monedhë të huaj, të cilat kontabilizohen me koston historike në datën e transaksionit, janë këmbyer sipas kursit të këmbimit në datën e raportimit. Aktivet dhe pasivet jo monetare, të shprehura në monedhë të huaj, në vlerën e tyre historike, jepen me kursin e këmbimit në datën kur është bërë transaksioni. Diferencat që rrjedhin nga ndryshimi i kursit të këmbimit të valutave të aktiveve e pasiveve monetare janë treguar në pasqyrën e të ardhurave tek “Fitimi (humbja) nga rivlerësimi i valutave, neto”.

Kapitali i paguar është trajtuar si një zë monetar dhe është rivlerësuar në përputhje me parimin e shpjeguar më sipër. Sipas rregullores së Bankës së Shqipërisë, kapitali në monedhë të huaj duhet të paraqitet në bilanc i konvertuar me kursin e këmbimit në datën e transaksionit dhe një “rezervë rivlerësimi” e krijuar në kapitalin e aksionarëve që përfaqëson diferencën në Lek ndërmjet kursit të fundit të periudhës me kursin historik që përdoret për të regjistruar kapitalin e paguar në monedhë të huaj.

Arka dhe llogaritë me Bankën Qendrore

Arka dhe llogaritë me Bankën Qendrore përfshijnë kartëmonedha dhe monedha në arkë dhe gjendje të pakushtëzuara në bankat qendrore, subjekt i një rreziku jo domethënës ndaj ndryshimeve në vlerën e tyre të drejtë, dhe përdoren nga Banka në administrimin e angazhimeve afatshkurtra. Arka dhe llogaritë me Bankën Qendrore mbahen në pasqyrën e bilancit të konsoliduar me kosto të amortizuar.

Depozita dhe llogaritë me bankat

Depozitat dhe llogaritë me bankat përfshijnë depozita ndërbankare dhe zëra që janë në procesin e arkëtimit.

Bonot e thesarit

Bonot e thesarit janë klasifikuar në dy kategori si aktive të vendosjes ose deri në maturim dhe regjistrohen fillimisht me kosto plus interesin e përlllogaritur. Bonot e thesarit janë klasifikuar duke u bazuar në qëllimin dhe aftësinë e Bankës për t'i mbajtur deri në maturitet.

Letrat me vlerë të vendosjes

Letrat me vlerë të vendosjes janë instrumente jo-derivative të cilat janë klasifikuar si të mbajtura për shitje. Letrat me vlerë të vendosjes regjistrohen në çmimin e tregut, me interesin e përlllogaritur për kuponat për t'u paguar. Çdo skonto ose prim i paguar mbi vlerën nominale në momentin e transferimit përlllogaritet deri në datën e pagesës së principalit të letrës me vlerë. Letrat me vlerë të vendosjes, pas regjistrimit të tyre fillestar rimaten me vlerën e tregut dhe humbjet që shkaktohen nga ndryshimi i vlerës së tregut të letrave të vendosjes përfshihen tek fitimi dhe humbja neto për periudhën përkatëse. Këto letra me vlerë konsiderohen si të vendosjes pasi Banka ka si qëllim shitjen e tyre përpara datës së maturimit.

Letrat me vlerë të investimit

Letrat me vlerë të investimit që mbahen deri në maturim janë aktive financiare jo-derivative me pagesa fikse ose të përcaktuara dhe maturitet të përcaktuar, të cilat Banka ka synimin e qartë dhe aftësinë t'i mbajë deri në maturim, dhe të cilat nuk janë përcaktuar si me vlerë te drejtë nëpërmjet fitimit ose humbjes ose si të vlefshme për shitje. Investimet që mbahen deri në maturim mbahen me koston e amortizuar duke përdorur metodën e interesit efektiv, me interesin e përlllogaritur për kuponat për t'u paguar. Çdo skonto ose prim i paguar mbi vlerën nominale në momentin e blerjes përlllogaritet deri në datën e pagesës së principalit të letrës me vlerë.

Huatë dhe paradhëniet për klientët

Huatë dhe paradhëniet për klientët raportohen mbi vlerën e tyre neto me provigjionin e humbjeve specifike nga huatë. Provigjionet krijohen në zbatim të rregullores Nr. 62 të Bankës së Shqipërisë "Për administrimin e rrezikut të kredisë nga bankat dhe degët e bankave të huaja" (Rregullorja rrezikut të kredisë) e miratuar me vendim të Këshillit Mbikëqyrës datë 14 shtator 2011 (ndryshuar për here te fundit me date 30 Mars 2016). Rregullorja kërkon që Banka të klasifikojë huatë e saj në gjashtë kategori rreziku.

"Kredi me probleme" – janë kreditë e klasifikuara në tre kategoritë e fundit të klasifikimit të kredive.

Provigjionimi interesit për kategoritë Nenstandarde, Dyshimta dhe te Humbura është 100%

Për çdo kategori rreziku, janë zbatuar normat e mëposhtme të provigjioneve:

Lloji i huasë	Ditë vonese për overdraftet	Ditë vonese për huatë me afat	Norma e provigjionit
Standarde	0 ditë	0 ditë	1%
E pakthyer në afat	1-30 ditë	1-30 ditë	1%
Në ndjekje	31-60 ditë	31-90 ditë	5%
Nënstandarde	61-90 ditë	91-180 ditë	20%
E dyshimtë	91-180 ditë	181-365 ditë	50%
E humbur	Mbi 180 ditë	Mbi 365 ditë	100%

Provigjionet për humbje nga huatë për degën e Kosovës janë krijuar në bazë të Rregullës "Për administrimin e rrezikut të kredisë nga bankat dhe degët e bankave të huaja" (e ndryshuar), miratuar nga Banka Qendrore e Kosovës më 9 nëntor 2012. Normat minimale të provigjionit të aplikuara nga dega për çdo kategori janë të njëjta me ato të aplikuara në Shqipëri.

Huatë dhe paradhëniet për klientët raportohen mbi vlerën e tyre neto me provigjonin e humbjeve specifike nga huatë e klasifikuara si nënstandarde, të dyshimta dhe të humbura. Provigjonet e krijuara për humbje të mundshme nga huatë e klasifikuara si standarde, të pakthyerat në afat dhe në ndjekje janë regjistruar si provigjone statistikore në anën e detyrimeve të bilancit.

Të ardhurat dhe shpenzimet nga interesat

Të ardhurat dhe shpenzimet nga interesi njihen në pasqyrën e të ardhurave dhe shpenzimeve në bazë të metodës së interesit efektiv. Norma e interesit efektiv është norma që skonton pagesat dhe arkëtimet e ardhshme monetare gjatë jetës së aktivitetit ose detyrimit financiar (ose kur është e përshtatshme një periudhë më e shkurtër) për t'i barazuar me vlerën kontabël të aktivitetit ose detyrimit financiar.

Për llogaritjen e normës efektive të interesit, Banka vlerëson flukset monetare të ardhshme duke marrë parasysh të gjitha kushtet kontraktuale të instrumentit financiar, por jo humbjet e ardhshme.

Llogaritja e normës së interesit efektiv përfshin të gjitha komisionet e paguara ose të marra të cilat janë një pjesë përbërëse e normës efektive të interesit. Kostot e transaksioneve janë kosto shtesë të lidhura drejtpërdrejt me blerjen ose emetimin e një aktivi apo detyrimi financiar.

Të ardhurat nga tarifat dhe komisionet

Të ardhurat nga tarifat dhe komisionet rrjedhin nga shërbimet financiare që ofrohen nga Banka, si transferime fondesh, mbajtjen e llogarive, aktivitetet e huadhënies dhe të tregimit financiar.

Të ardhurat dhe shpenzimet nga tarifat dhe komisionet, të cilat janë pjesë përbërëse e normës së interesit efektiv në një aktiv ose detyrim financiar përfshihen në matjen e normës së interesit efektiv. Të ardhura tjera nga komisionet dhe tarifat njihen në momentin që ofrohen shërbimet e lidhura me to.

Shpenzime të tjera nga komisione dhe tarifa lidhen kryesisht me tarifa transaksionesh ose shërbimesh të cilat shpenzohen në momentin që shërbimet përfitohen.

Tatimi mbi fitimin

Banka përcakton shumën e tatueshme në fund të vitit në përputhje me legjislacionin Shqiptar të tatimeve. Në 31 dhjetor të vitit 2015, tatimi mbi fitimin është i barabartë me 15% (2014: 15%) të fitimit të tatueshëm. Fitimi i tatueshëm llogaritet duke modifikuar fitimin para tatimit për zëra të caktuar të ardhurash dhe shpenzimesh në përputhje me legjislacionin shqiptar. Fitimi përpara tatimit bazohet mbi regjistrimet financiare të mbajtura nga Banka për qëllime rregullatore në përputhje me MRF dhe mund të ndryshojë ndjeshëm nga rezultati financiar i raportuar sipas Standardeve Ndërkombëtare të Raportimit Financiar (“SNRF”). Për më tepër, MRF nuk kërkon që Banka të masë dhe të regjistrojë aktivet dhe detyrimet e shtyra.

Në përcaktimin e shumës së tatimit të vitit Banka merr në konsideratë efektin e disa pozicioneve tatimore të pasigurta dhe nëse do ketë detyrime për tatime apo interesa shtesë. Banka beson se shpenzimet e saj të përlllogaritura për detyrime tatimore janë të përshtatshme për të gjithë vitet tatimore duke e bazuar vlerësimin e saj në shumë faktorë, përfshirë dhe interpretimin e legjislacionit tatimor dhe përvojat e mëparshme. Ky vlerësim mbështetet në vlerësime dhe supozime dhe mund të përfshijë disa gjykime për ngjarje të ardhshme. Informacione të reja që mund të bëhen të ditura, mund të bëjnë që Banka të ndryshojë vlerësimin e saj për përshtatshmërinë e detyrimeve tatimore ekzistuese; këto ndryshime do të ndikojnë shpenzimin tatimor në periudhën që bëhet përcaktimi.

Plani i pensionit

Banka ka krijuar një fond për planin e pensionit (Programi Mbështetës për Stafin – ‘SSP’) i sponsorizuar tërësisht nga punëdhënësi në vitin 2002. Shuma që do të regjistrohej tek ky fond, vendosej në fillim të vitit në masën 5% të shpenzimeve vjetore të planifikuara për pagat e personelit. Gjatë vitit, shuma e përlogaritur regjistrohej tek pasqyra e të ardhurave dhe tek fondi në bazë mujore. Shumat që Banka i detyrohet punonjësve në bazë të planit të mësipërm do të rriten me të ardhura bruto nga interesi nga data që punonjësi largohet nga Banka deri në momentin e daljes në pension.

Shumat do t’u paguhen punonjësve vetëm kur ata arrijnë moshën e pensionit sipas ligjit shqiptar, në këste mujore të barabarta me një minimum prej 75% të pensionit të tyre shtetëror mujor derisa fondi i akumuluar për punonjësit konsumohet.

Bazuar në vendimin e Këshillit Drejtues, të hyrë në fuqi më 30 shtator 2010, Banka ka ndërprerë investimin në fondin SSP, duke e transformuar atë në Programin e Kreditimit të Qëndrueshmërisë së Stafit (‘SRCP’). Shuma e llogaritur për secilin punonjës përfitues nga SSP u ngurtësua në të njëjtën ditë. Shuma e ngurtësuar dhe interesi përkatës vjetor që do të gjenerohet nga investimi në të ardhmen në letra me vlerë të klasifikuara AAA deri në daljen në pension të punonjësit, do t’i shtohet fondit të investimit nga ana e Bankës.

Aktive të qëndrueshme dhe rregullim i ambienteve me qira

Pronat dhe pajisjet janë të shprehura me kosto minus amortizimin e akumuluar, i cili është llogaritur me mënyrën lineare mbi jetën e përdorimit të vlerësuar për këto aktive.

Toka nuk amortizohet.

Amortizimi është llogaritur në përputhje me normat e mëposhtme:

Ndërtesa dhe rregullimi i ambienteve me qira	5%
Mjete transporti	20%
Pajisje dhe mobilim zyre	20%
Pajisje TI dhe elektronike	25%
Pajisje	20%

Veprimet spot të këmbimit valutor

Banka gjatë aktivitetit normal të punës kryen veprime spot të këmbimit valutor, me data shlyerje pas një ose dy ditësh pas datës së transaksionit. Këto transaksione regjistrohen tek zërat jashtë bilancit në datën e transaksionit dhe njihen në datën e shlyerjes së transaksionit.