

**Informacion sipas Rregullores “Për kërkesat minimale të publikimit të informacionit nga Bankat dhe degët e bankave të huaja”**  
(Sipas Kërkesave të Vendimit Nr.4, date 1.2.2017 Për Miratimin e Rregullores “Për Mbikëqyrjen e Konsoliduar”)

**Për periudhën e mbyllur më 31 Dhjetor 2021**

**PËRMBAJTJA:**

**Aneksi 1**

**Tabela 1: Informacion mbi aktivitetin kryesor, organizimin, drejtimin dhe kontrollin e bankave**

1. Informacion i përgjithshëm mbi bankën.
2. Informacion mbi strukturën e organizimit, të administrimit dhe të funksionimit të bankës duke përfshirë njësitë e saj funksionale dhe administrative, funksionet e tyre dhe marrëdhëniet raportuese dhe kontrolluese.
3. Informacion mbi aktivitetet e bankave.
4. Informacion mbi filialet e bankave dhe sipërmarrjet në të cilat bankat janë aksionere kryesore.

**Aneksi 2**

**Tabela 2: Bilanci kontabël, pasqyra e të ardhurave dhe shpenzimeve dhe në veçanti tregues të rentabilitetit**

**Tabela 3: Struktura e kapitalit rregullator**

**Tabela 4: Mjaftueshmëria e Kapitalit**

**Tabela 5: Informacion i përgjithshëm cilësor për ekspozimin ndaj rreziqeve**

**Tabela 6: Rreziku i kredisë: Informacion i përgjithshëm**

**Tabela 7: Rreziku i kredisë: Informacion për portofolin e kredisë sipas metodës standard**

**Tabela 8: Teknikat e zbutjes së rrezikut**

**Tabela 9: Rreziku i kredisë së kundërpatisë**

**Tabela 10: Titullzimi**

**Tabela 11: Rreziqet e tregut: Informacion i përgjithshëm**

**Tabela 12: Rreziku operacional**

**Tabela 13: Rreziku i likuiditetit**

---

Tiranë, më 31/12/2021

---

## Aneksi 1

**Tabela 1: Informacion mbi aktivitetin kryesor, organizimin, drejtimin dhe kontrollin e bankave**

### 1. Informacion i përgjithshëm mbi bankën

Banka Kombëtare Tregtare Sh.a. është një bankë tregtare me numër unik identifikimi (NUIS) J62001011Q, themeluar në datën 01/01/1993 e cila ofron një gamë të gjerë me shërbime të plota.

#### INFORMACION I PËRGJITHSHËM MBI BANKËN

Emri Subjektit	Banka Kombetare Tregtare
Forma juridike	Shoqeri Aksionere
Adresa	Tiranë, Rruga e Vilave, Lundër 1
Numri – NIPT	J62001011Q
Data e themelimit	01/01/1993
Shuma kapitalit te regjistruar	300,000,000.30 USD
Shuma kapitalit te paguar	300,000,000.30 USD
Numri i aksioneve të emetuara	24,291,498
Vlera nominale e aksionit	12.35 USD
Rritja e kapitalit gjate tremujorit	N/A
Numri i aksioneve te rritura gjate tremujorit	N/A
Vlera nominale e kapitalit te rritur gjate tremujorit	N/A

#### PASQYRA E NDRYSHIMIT TË KAPITALIT AKSIONAR MË 31 DHJETOR 2021

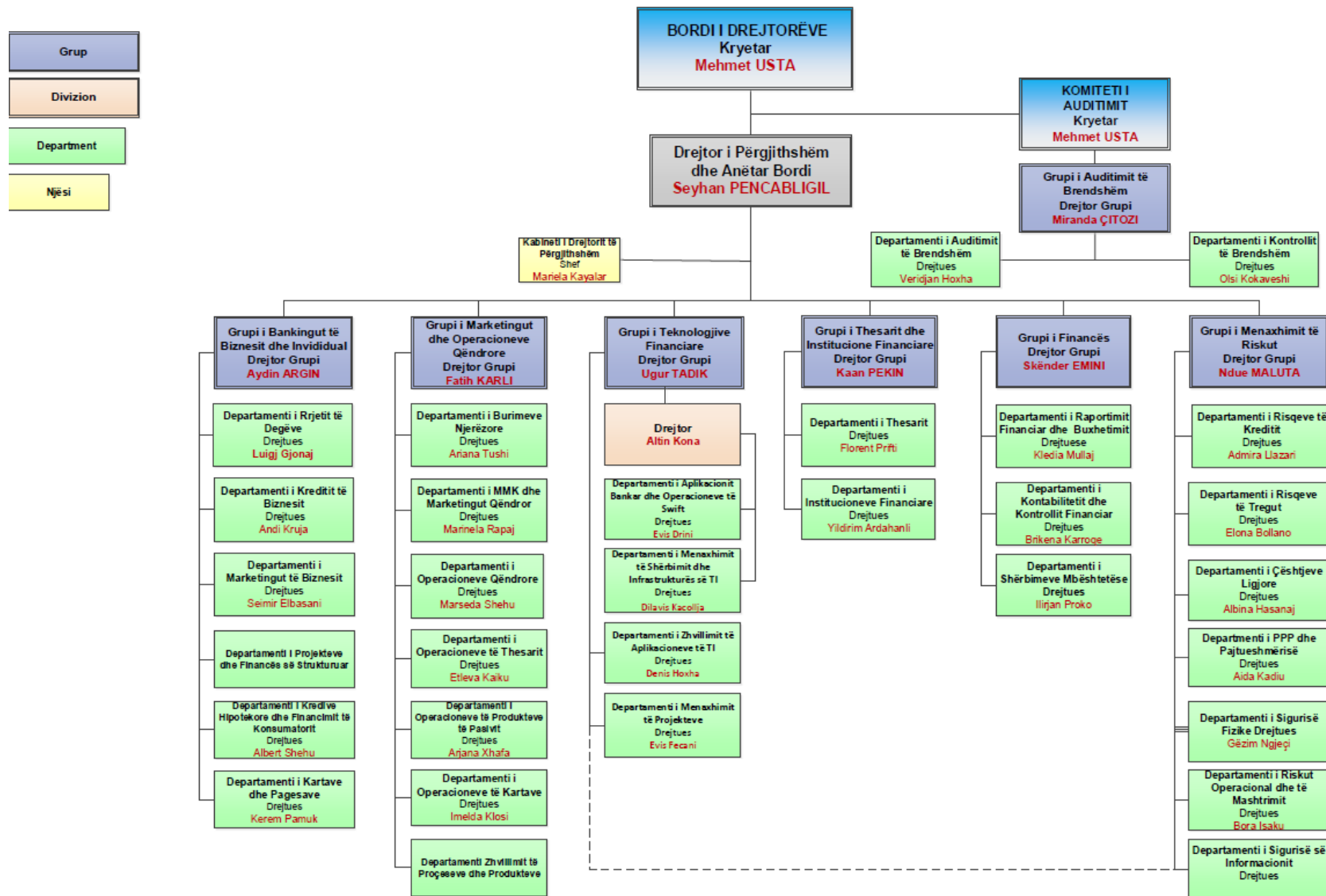
(000/ lekë)	Kapitali Aksionar	Rezerva ligjore	Rezerva rivlerësimit	Fitimi i pashpërndarë	Totali
Gjendja më 31 Dhjetor 2020	33,727,923	3,515,326	(3,475,923)	14,809,894	48,577,220
Krijimi i rezervës ligjore	-	2,058,369	-	(2,058,369)	-
Rritja Kapitalit Aksionar	-	-	-	-	-
Pagesë Dividenti	-	-	-	(4,635,450)	(4,635,450)
Fitimi Neto per vitin	-	-	-	9,136,833	9,136,833
Fitimi i pashpërndarë nga operacionet e huaja, i rregulluar me kursin e fundit të vitit	-	-	-	(121,434)	(121,434)
Lëvizje në rezervën e rivlerësimit	-	-	1,710,000	-	1,710,000
Gjendja më 31 Dhjetor 2021	33,727,923	5,573,695	(1,765,923)	17,131,474	54,667,169

## INFORMACION MBI AKSIONERËT QË KANË PJESËMARRJE INFLUENCUESE

<b>Emri tregtar</b>	<b>Çalık Holding</b>
<b>Forma juridike</b>	<b>Shoqeri Aksionere</b>
<b>Adresa e regjistruar</b>	<b>Buyukdere Cad. No.163, 34394 – Zincirlikuyu, Istanbul-Turkey</b>
<b>Përqindjen e aksioneve me të drejta votimi</b>	<b>100%</b>

BKT është krijuar në formën aktuale ligjore më 30 dhjetor 1992, megjithëse dega e saj e parë është hapur në 30 nëntor 1925. BKT është subjekt i Ligjit nr. 8269 “Mbi Bankën e Shqipërisë” me dhjetor 1997 dhe i Ligjit nr. 9662 “Për Bankat në Republikën e Shqipërisë”, të datës 18 dhjetor 2006.

2. Informacion mbi strukturën e organizimit, të administrimit dhe të funksionimit të bankës, duke përfshirë njësitë e saj funksionale dhe administrative, funksionet e tyre dhe marrëdhëniet raportuese dhe kontrolluese



Drejtoria e Përgjithshme e BKT ndodhet në Tiranë. Aktualisht në Shqipëri, Banka zotëron një rrjet prej 60 degësh dhe 3 agjencish. Njëzet e gjashtë prej degëve ndodhen në Tiranë dhe të tjerat në Durrës, Elbasan, Vlorë, Shkodër, Fier, Pogradec, Korçë, Bilisht, Gjirokastrë, Delvinë, Sarandë, Orikum, Berat, Kuçovë, Lushnjë, Librazhd, Peqin, Rogozhinë, Shkozë, Kavajë, Vorë, Kamëz, Fushë Krujë, Laç, Lezhë, Rrëshen, Kukës, Peshkopi, Bushat, Koplik dhe Gramsh, të ndjekura nga agjencitë doganore në Portin e Durrësit, Aeroportin e Rinasit dhe në Çorovodë.

BKT Kosova përfshin 25 njësi. Shtatë njësi ndodhen në Prishtinë, ndërsa të tjerat janë të vendosura në Prizren, Pejë, Gjiilan, Ferizaj, Mitrovicë, Gjakovë, Vushtrri, Fushë Kosovë, Podujevë, Drenas, Rahovec, Viti dhe Lipjan, Dheu i Bardhë, Aeroporti i Prishtinës dhe Skënderaj.

Banka kishte 1,333 punonjës (2020: 1,329) në datën 31 Dhjetor 2021, nga të cilët 394 (2020: 389) i përkasin BKT Kosovës.

Pasqyrat financiare të konsoliduara përfshijnë BKT Shqipëri dhe BKT Kosova (referuar në vazhdim si “Banka” ose “BKT”).

### 3. Informacion mbi aktivitetet e bankës

Banka Kombëtare Tregtare Sh.a., në përputhje me licencën e lëshuar nga Banka e Shqipërisë si dhe me kriteret e përcaktuara në Ligjin Bankar, mund të ushtrojë aktivitetet e mëposhtëme financiare:

- (1) Të gjitha format e kredidhënies, duke përfshirë edhe kredinë konsumatore dhe hipotekare;
- (2) Qiraja Financiare;
- (3) Të gjitha shërbimet e pagesave dhe të transferimit të parave;
- (4) Ofrimin e garancive dhe marrjen e angazhimeve;
- (5) Tregtimin për llogari të saj ose për llogari të klientëve, qoftë dhe në një këmbim valutë, në një treg të vetëorganizuar (OTC) ose ndryshe, si më poshtë:
  - i. Instrumente të tregut të parasë (çeqe, dëftesa, çertifikata depozitash etj.);
  - ii. Këmbim valutë;
  - iii. Produkte derivative (instrumente derivative), duke përfshirë, midis të tjerave, kontrata të së ardhmes (futures) dhe kontrata me opsione (options);
  - iv. Instrumente të këmbimeve valutë dhe instrumente për vlerësimin e normës së interesit, duke përfshirë këtu produkte të tilla si marrëveshje *swap* dhe marrëveshje që përcaktojnë vlerën e interesit në të ardhmen (forward agreements);
  - v. Letra me vlerë të transferueshme;
  - vi. Instrumenta të tjerë të negociueshëm dhe aktive financiare, duke përfshirë veprimet me arin;
  - vii. Pjesëmarrjen në emetimin e të gjitha llojeve të letrave me vlerë, duke përfshirë nënshkrimin dhe vendosjen si agjent (si publik, ashtu edhe privat) dhe kryerjen e shërbimeve lidhur me këto emetime;
- (6)
- (7) Ofrimin e shërbimit të klasave të sigurimit;
- (8) Faktoring-un dhe financimin e transaksioneve tregtare;

(9) Ndërmjetësimin për transaksionet monetare të mëposhtme:

- i. Administrimin e aktiveve të tilla si administrimi i parave dhe i portofolit, administrimi i fondeve, marrja në kujdestari, shërbimet depozituese dhe të besimit;
- ii. Shërbimin për kompensimin dhe shlyerjen e pagesave të aktiveve financiare, duke përfshirë letrat me vlerë, produktet derivative dhe instrumente të tjera të negociueshme;
- iii. Sigurimin dhe transferimin e informacionit financiar si dhe përpunimin e të dhënave financiare e të programeve që kanë lidhje me të nga furnizuesit e shërbimeve të tjera financiare;

(10) Shërbimet këshilluese, ndërmjetësuese dhe shërbime të tjera ndihmëse për të gjitha veprimtaritë e listuara nga pika (1) deri në (9) këtu më sipër, duke përfshirë referencën e kredisë dhe të analizës, kërkimin dhe këshillimin në lidhje me investimet dhe portofolin si dhe këshillimin mbi blerjet e mbi strategjinë dhe ristrukturimin e shoqërive; kujdestar i letrave me vlerë të qeverisë.

(11) Emetimin dhe administrimin e instrumentave të pagesës (të tilla si kartat e kreditit dhe të debitit, çeqet e udhëtarit dhe çeqet bankare, kartat e pagesës dhe pagesat me celular) etj., përfshirë emetimin e parasë elektronike.

#### **4. Informacion mbi filialet e bankave dhe sipërmarrjet në të cilat bankat janë aksionere kryesore**

##### **Filialet**

Filialet janë njësi (degë) të kontrolluara nga Banka. Kontrolli ekziston kur Banka ka fuqi mbi një njësi ekonomike, është e ekspozuar, ose ka të drejta mbi përfitimet e ndryshueshme nga përfshirja e saj tek njësia, dhe ka aftësinë për të përdorur fuqinë e saj për të ndikuar në përfitimet e njësisë.

BKT hapi degën e saj të parë jashtë territorit të Republikës së Shqipërisë më 3 shtator 2007. Zyra Administrative e kësaj dege u hap në Prishtinë, Kosovë. Banka Qendrore e Kosovës aprovoi më 30 prill 2018 transformimin në filial të Degës së Kosovës të Bankës Kombëtare Tregtare. Të gjitha të drejtat dhe detyrimet që rrjedhin nga Dega e BKT – së në Kosovë do të mbeten të drejta dhe detyrime të BKT Kosova Sh.A si një filial. Data e shkëputjes së BKT Kosovës është efektive nga data 1 janar 2019.

##### **Investime në filiale**

Investime në filiale në vlerën 144,864 mijë Lek (2020: 148,391 mijë Lek) përfaqëson kundravlerën e investimit në shumën prej 1,199,600 Euro në kapitalin aksionar të kompanisë Albania Leasing Sh.a me normë pjesëmarrje 29.99%.

Kompania Albania Leasing është regjistruar ligjërisht në 2 gusht 2013. Në datën 21 prill 2014 kompania u licensua nga Banka e Shqipërisë e cila nisi aktivitetin e saj në qershor 2014.

## Aneksi 2

**Tabela 2: Bilanci kontabël, pasqyra e të ardhurave dhe shpenzimeve dhe në veçanti tregues të rentabilitetit**

### AKTIVET

(000/ lekë)	31 Dhjetor 2021	31 Dhjetor 2020
<b>VEPRIMET ME THESARIN DHE TRANSAKSIONET NDËRBANKARE</b>	<b>150,974,294</b>	<b>151,332,947</b>
Arka dhe Banka Qendrore	57,144,773	46,917,509
Bono thesari dhe bono të tjera të pranueshme për refinancim me Bankën Qendrore	14,962,112	17,568,690
Llogari rrjedhëse në bankat, institucionet e kreditit dhe institucionet e tjera financiare	25,554,006	13,453,879
Depozita me bankat, institucionet e kreditit dhe institucione të tjera financiare	31,995,361	41,469,109
Hua për bankat, institucionet e kreditit dhe institucionet e tjera financiare	19,482,364	30,703,015
Llogari të tjera me bankat, institucionet e kreditit dhe institucionet e tjera financiare	1,835,679	1,220,744
<b>VEPRIMET ME KLIENTËT</b>	<b>138,896,551</b>	<b>135,627,073</b>
Hua standarde dhe paradhënie për klientët	129,565,775	122,567,627
Hua dhe paradhënie të paguara në afat për klientët	86,145	2,471,233
Hua dhe paradhënie në ndjekje	7,025,545	7,315,192
Hua nënstandarde, neto	1,717,421	2,626,492
Fonde rezervë për mbulimin e humbjeve nga huatë nënstandarde	(445,134)	(668,157)
Hua të dyshimta, neto	281,865	340,139
Fonde rezervë për mbulimin e humbjeve nga huatë e dyshimta	(288,205)	(380,130)
Hua të humbura, neto	(9,185)	(4,310)
Fonde rezervë për mbulimin e humbjeve nga huatë e humbura	(3,149,688)	(3,723,591)
Qeveria Shqiptare dhe administrata publike	228,985	310,701
<b>VEPRIME ME LETRAT ME VLERË</b>	<b>252,225,675</b>	<b>196,219,210</b>
Letra me vlerë me të ardhura fikse	249,702,348	193,806,900
Letra me vlerë me të ardhura të ndryshueshme	2,523,327	2,412,310
<b>MJETE DHE DETYRIME TË TJERA</b>	<b>6,201,421</b>	<b>5,607,441</b>
<b>MJETET E QËNDRUESHME DHE BURIMET E PËRHERSHME</b>	<b>5,564,869</b>	<b>5,373,443</b>
<b>TOTALI</b>	<b>553,862,811</b>	<b>494,160,115</b>

## PASIVET

(000/ lekë)	31 Dhjetor 2021	31 Dhjetor 2020
<b>VEPRIMET E THESARIT DHE TRANSAKSIONET NDËRBANKARE</b>	<b>45,250,716</b>	<b>33,864,593</b>
Banka Qendrore	-	-
Bono thesari dhe bono të tjera të përshtatshme për refinancim me Bankën Qendrore	26,180,158	20,225,177
Llogari rrjedhëse me bankat, institucionet e kreditit dhe institucionet e tjera financiare	2,987,411	2,547,287
Depozita nga bankat, institucionet e kreditit dhe institucionet e tjera financiare	14,458,800	8,822,872
Hua marrë nga bankat, institucionet e kreditit dhe institucionet e tjera financiare	1,611,882	2,257,172
<b>VEPRIMET ME KLIENTËT</b>	<b>437,053,132</b>	<b>395,198,584</b>
QEVERIA SHQIPTARE DHE ADMINISTRATA PUBLIKE	2,308,028	1,921,379
Detyrime ndaj klientëve për llogaritë rrjedhëse dhe depozitat	426,805,607	385,176,364
Llogari të tjera të klientëve	7,939,497	8,100,841
<b>VEPRIME ME LETRAT ME VLERË</b>	<b>2,998,784</b>	<b>4,380,816</b>
Letra me vlerë të blera dhe të shitura sipas marrëveshjes së riblerjes	2,998,784	4,380,816
<b>MJETE DHE DETYRIME TË TJERA</b>	<b>7,918,762</b>	<b>6,092,721</b>
<b>MJETE TË QËNDRUESHME DHE BURIME TË PËRHERSHME</b>	<b>60,641,417</b>	<b>54,623,400</b>
Fondet rezervë specifike	2,947,907	2,946,159
Borxhi i varur	3,026,342	3,100,021
<b>Kapitali i aksionerëve</b>	<b>54,667,169</b>	<b>48,577,220</b>
Kapitali i paguar	33,727,923	33,727,923
Rezerva	5,573,695	3,515,326
Diferenca e rivlerësimit	(1,765,923)	(3,475,923)
Fitimi (humbja) i pashpërndarë	7,994,641	4,800,091
Fitimi (humbja) i vitit ushtrimor	9,136,833	10,009,803
<b>TOTALI</b>	<b>553,862,811</b>	<b>494,160,115</b>

## ZËRAT JASHTË BILANCIT

(000/ lekë)	31 Dhjetor 2021	31 Dhjetor 2020
<b>ANGAZHIME FINANCIMI</b>	<b>16,669,584</b>	<b>14,129,594</b>
Angazhime të dhëna	16,669,584	14,129,594
<b>GARANCITË</b>	<b>377,146,915</b>	<b>371,017,031</b>
Garanci të dhëna	6,954,698	6,930,611
Garanci të marra	370,192,217	364,086,420
<b>ANGAZHIME PËR LETRAT ME VLERË</b>	<b>40,296,783</b>	<b>33,131,464</b>
<b>TRANSAKSIONE NË VALUTË</b>	<b>31,592,476</b>	<b>26,271,441</b>
<b>ANGAZHIME PËR INSTRUMENTET FINANCIARE</b>	<b>20,125,103</b>	<b>468,935</b>
<b>TOTALI</b>	<b>485,830,860</b>	<b>445,018,465</b>



### LLOGARIA FITIM E HUMBJE

(000/lekë-kumulativ)	31 Dhjetor 2021	30 Shtator 2021	30 Qershor 2021	31 Mars 2021	31 Dhjetor 2020
<b>Të ardhura nga interesat</b>	<b>18,468,195</b>	<b>13,681,882</b>	<b>8,885,917</b>	<b>4,367,064</b>	<b>18,398,388</b>
Për veprimet e thesarit dhe ndërbankare	1,080,508	873,875	603,447	297,118	1,161,535
Nga veprimet me klientët	7,831,990	5,815,899	3,868,062	1,930,448	7,534,925
Nga veprimet me letrat me vlerë	9,555,696	6,992,109	4,414,408	2,139,498	9,701,884
Të tjera	0	0	0	-	44
<b>Shpenzime për interesa</b>	<b>(2,459,654)</b>	<b>(1,774,008)</b>	<b>(1,155,586)</b>	<b>(575,798)</b>	<b>(2,521,970)</b>
Për veprimet e thesarit dhe ndërbankare	(347,276)	(233,289)	(147,263)	(76,451)	(462,080)
Për veprimet me klientët	(1,830,183)	(1,333,268)	(874,352)	(430,940)	(1,707,959)
Për borxhet e varura	(159,730)	(119,779)	(79,747)	(39,728)	(162,315)
Për letrat me vlerë të shitura sipas marrëveshjeve të riblerjes	(122,466)	(87,673)	(54,224)	(28,679)	(189,618)
Të tjera	-	-	-	-	-
<b>Të ardhurat nga interesat, neto</b>	<b>16,008,541</b>	<b>11,907,874</b>	<b>7,730,331</b>	<b>3,791,266</b>	<b>15,876,418</b>
<b>Të ardhura nga komisione për shërbime bankare</b>	<b>3,145,164</b>	<b>2,349,329</b>	<b>1,514,610</b>	<b>756,766</b>	<b>2,587,908</b>
Nga veprimet e thesarit dhe ndërbankare	261,534	240,436	218,437	148,366	295,022
Nga transaksionet me klientët	1,485,440	1,093,699	634,100	286,274	1,103,728
Komisione për shërbimet bankare	1,386,203	1,006,089	656,082	318,944	1,178,399
Komisione të tjera	11,987	9,105	5,990	3,182	10,760
<b>Shpenzime për komisione</b>	<b>(74,657)</b>	<b>(60,778)</b>	<b>(42,955)</b>	<b>(24,071)</b>	<b>(61,496)</b>
Për veprimet e thesarit dhe ndërbankare	(51,217)	(44,376)	(32,147)	(19,204)	(38,126)
Për transaksionet me klientët	(303)	(181)	(79)	(15)	(169)
Komisione për shërbime bankare	(23,080)	(16,164)	(10,671)	(4,812)	(23,120)
Komisione të tjera	(57)	(58)	(58)	(40)	(80)
<b>Fitim/Humbje nga komisionet, neto</b>	<b>3,070,506</b>	<b>2,288,551</b>	<b>1,471,655</b>	<b>732,695</b>	<b>2,526,413</b>
Të ardhura të tjera të veprimtarisë bankare	2,223,428	1,235,829	908,365	413,468	1,450,888
Shpenzime të tjera të veprimtarisë bankare	(4,984,075)	(3,262,567)	(2,062,236)	(1,396,481)	(1,496,315)
<b>Fitim/Humbje nga veprimtaritë e tjera bankare, neto</b>	<b>(2,760,647)</b>	<b>(2,026,738)</b>	<b>(1,153,872)</b>	<b>(983,013)</b>	<b>(45,427)</b>
<b>Fitim/Humbje nga veprimet me valutat, neto</b>	<b>697,992</b>	<b>489,930</b>	<b>295,204</b>	<b>278,674</b>	<b>(273,726)</b>
<b>Totali i të ardhurave operative</b>	<b>17,016,392</b>	<b>12,659,616</b>	<b>8,343,318</b>	<b>3,819,621</b>	<b>18,083,678</b>
Shpenzimet operative					
Shpenzime për personelin	(2,630,289)	(1,962,862)	(1,304,981)	(624,596)	(2,415,320)
Taksa të tjera përveç taksave mbi të ardhurat	(25,287)	(19,009)	(9,473)	(890)	(21,737)
Shpenzime të përgjithshme të veprimtarisë	(4,432,460)	(3,172,657)	(2,007,639)	(952,221)	(3,829,859)
Amortizimi dhe fondet rezervë për zhvlerësimin e mjeteve të qëndrueshme	(716,168)	(539,890)	(363,859)	(181,483)	(685,745)
<b>Totali i shpenzimeve operative</b>	<b>(7,804,204)</b>	<b>(5,694,419)</b>	<b>(3,685,952)</b>	<b>(1,759,189)</b>	<b>(6,952,659)</b>
Të ardhura të jashtëzakonshme	510,001	460,078	417,436	167,472	168,844
Shpenzime të jashtëzakonshme	-	-	-	-	-
<b>Fitim/Humbja nga veprimtaritë e jashtëzakonshme</b>	<b>510,001</b>	<b>460,078</b>	<b>417,436</b>	<b>167,472</b>	<b>168,844</b>
<b>Shpenzime për fonde rezervë për huatë</b>	<b>944,292</b>	<b>45,602</b>	<b>91,307</b>	<b>(110,061)</b>	<b>97,966</b>
<b>Fitim/Humbja para tatimit</b>	<b>10,666,480</b>	<b>7,470,878</b>	<b>5,166,109</b>	<b>2,117,843</b>	<b>11,397,829</b>
Tatimi mbi fitimin	(1,529,647)	(1,054,505)	(728,223)	(297,425)	(1,388,026)
<b>Fitim/Humbja e vitit</b>	<b>9,136,833</b>	<b>6,416,373</b>	<b>4,437,886</b>	<b>1,820,418</b>	<b>10,009,803</b>

### TREGUESIT E RENTABILITETIT

	31 Dhjetor 2021	30 Shtator 2021	30 Qershor 2021	31 Mars 2021	30 Dhjetor 2020
1. Kthyesmeria nga aktivet mesatare (ROAA) [te ardhurat neto / aktivet mesatare *100] (*)	1.8%	1.7%	1.8%	1.5%	2.1%
2. Rezultati neto i jashtezakonshem / aktivet mesatare	0.1%	0.1%	0.1%	0.0%	0.0%
3. Shpenzimet e pergjithshme te veprimtarise / te ardhurat bruto te veprimtarise	43.3%	44.7%	43.6%	47.4%	38.1%
4. Te ardhurat neto nga interesi / shpenzimet e pergjithshme te veprimtarise	205.8%	209.8%	210.3%	215.6%	229.1%
5. Kthyesmeria nga kapitali aksionar mesatar (ROAE) [te ardhurat neto/kapitali aksioner mesatar *100] (*)	18.2%	17.3%	18.1%	14.4%	21.4%
6. Aktive per punojes [totali I aktiveve/ numri i rregjistruar i punojesve] ne Lek'000	383,846	381,390	374,027	371,132	363,873
7. Te ardhurat neto nga interesat / aktivet mesatare	3.1%	2.4%	1.6%	0.8%	3.4%
8. Te ardhurat nga interesat / aktivet mesatare	3.6%	2.7%	1.8%	0.9%	3.9%
9. Shpenzime per interesa / aktive mesatare	0.5%	0.4%	0.2%	0.1%	0.5%
10. Te ardhurat neto nga interesat / te ardhurat bruto te veprimtarise	89.1%	93.7%	91.6%	102.2%	87.3%
11. Te ardhurat neto nga veprimtarite e tjera / aktivet mesatare	2.0%	1.4%	1.0%	0.4%	2.4%
12. Shpenzimet jo per interesa / te ardhurat bruto te veprimtarise	55.2%	57.1%	54.0%	62.3%	43.4%
13. Shpenzime personeli / te ardhurat bruto te veprimtarise	14.6%	15.4%	15.5%	16.8%	13.3%
14. Shpenzime per provigjone / aktivet mesatare	0.2%	0.3%	0.2%	0.2%	0.1%

(\*) Normat e mësipërme ROAA dhe ROAE janë norma vjetore.

**Tabela 3: Struktura e kapitalit rregullator**

**KAPITALI RREGULLATOR PËR MBULIMIN E RREZIQEVE TË KREDISË**

(000/ lekë)	31 Dhjetor 2021	31 Dhjetor 2020
<b>KAPITALI BAZË</b>		
I. Elementet përbërëse që shtohen (A):	49,968,222	43,046,639
II. Elementet përbërëse që zbriten (B):	-	-
<b>Totali Kapitalit Bazë C=(A-B)</b>	<b>49,968,222</b>	<b>43,046,639</b>
<b>KAPITALI SHITESË</b>		
III. Elementet përbërëse (J):	2,422,542	3,100,021
IV. Elementet përbërëse që zbriten (P+Q+V):		
<b>Totali i kapitalit shtesë</b>	<b>2,422,542</b>	<b>3,100,021</b>
<b>Totali i kapitalit bazë dhe kapitalit shtesë: E=(JA+CA)</b>	<b>52,390,764</b>	<b>46,146,660</b>

**Tabela 4: Mjaftueshmëria e Kapitalit**

**RAPORTI I MJAFTUSHMËRISË SË KAPITALIT**

(000/ lekë)	31 Dhjetor 2021	31 Dhjetor 2020
1. Totali i aktiveve dhe zërave jashtë bilancit të ponderuara me rrezikun	327,805,826	293,080,148
2. Kapitali rregullator	52,390,764	46,146,660
3. Kapitali bazë i llogaritur	49,968,222	43,046,639
4. Raporti i mjaftueshmërisë së kapitalit (2/1) *100	15.98%	15.75%
5. Raporti i modifikuar i mjaftueshmërisë së kapitalit (3/1) *100	15.24%	14.69%
6. Raporti minimal i modifikuar	6.00%	6.00%
7. Raporti minimal i mjaftueshmërisë së kapitalit	12.00%	12.00%

## **Informacioni cilësor (a)**

Mjaftueshmëria e Kapitalit është një faktor kyç në vendosjen e objektivave të investimeve në të ardhmen nga Banka. Një pjesë e rëndësishme në llogaritjen e saj është dhe llogaritja e ekspozimeve të ponderuara me rrezik. Bazuar në diversitetin e aktivitetit të BKT-së, procesi i menaxhimit të rreziqeve kalon në disa hapa: identifikimi, vlerësimi, matja, agregimi dhe menaxhimi, si dhe alokimi i kapitalit të bankës nëpër linjat e biznesit.

Llogaritja e mjaftueshmërisë së kapitalit në BKT kryhet bazuar në rregulloren Nr. 48 “Për Raportin e Mjaftueshmërisë së Kapitalit” dhe rregulloren Nr. 69 “Për Kapitalin Rregullator”.

### *Rreziku i Kredisë*

Rreziku i kredisë është rreziku që vjen nga mosgatishmëria apo paaftësia e debitorit për të përmbushur kontratat e kredisë, duke çuar në humbje ekonomike për bankën, duke qenë se ajo mund të humbasë si principalin ashtu edhe kolateralin. Ekspozimet të cilat mbartin një rrezik kredie trajtohen bazuar në Metodën Standarte. Metoda Standarte mat rrezikun e kredisë përmes peshave fikse të rrezikut, të cilat janë të paracaktuara nga rregullatori.

### *Rreziku i Tregut*

Rreziku i tregut është rreziku i humbjes në pozicionin në bilanc dhe jashtë-bilancit si rezultat i ndryshimeve të çmimeve në tregun financiar, duke përfshirë normat e këmbimit valutor, Swap-et dhe të gjitha llojet e transaksioneve të bëra në tregjet financiare ndërkombëtare. Bazuar në rregulloren e Bankës së Shqipërisë, llogaritet kërkesa për kapital për të mbuluar rreziqet e tregut, rrezikun e pozicionit dhe rrezikun e përqëndrimit si dhe kërkesa për kapital për të mbuluar rrezikun e kursit të këmbimit dhe rrezikun e shlyerjes.

### *Rreziku Operacional*

Rreziku operacional është rreziku i humbjeve që rezultojnë nga procese të brendshme të papërshtatshme ose të dështuara, njerëzit dhe sistemet ose nga ngjarje të jashtme. Ai përfshin rrezikun ligjor, por përjashton rrezikun strategjik dhe atë reputacional. Kërkesa për kapital për rrezikun operacional llogaritet sipas Metodës së Indikatorit Bazë (*Basic Indicator Approach*). Kërkesa për kapital llogaritet bazuar në mesataren e tre viteve të fundit të të ardhurave neto të aktivitetit të bankës, të cilat ponderohen me një koeficient  $\alpha$  15%.

### *Rreziku i Kredisë së Kundërpartisë*

Rreziku i kredisë së kundërpartisë rrjedh nga aktiviteti direkt i bankës i tregtimit të derivativëve dhe letrave me vlerë në bursa të ndryshme. Llogaritja e kërkesës për kapital për këtë rrezik, kryhet duke marrë në konsideratë të gjitha ekspozimet në librin e bankës dhe në librin e tregtueshëm. Kërkesa për kapital bazohet në rregulloren e Bankës së Shqipërisë, ku në varësi të llojit të ekspozimit, perdoret një nga dy metodat: metoda e ekspozimit origjinal ose metoda e vlerësimit mark-to-market, kryesisht për kontratat e së ardhmes së indekseve ose të kontratave të differences (CFD).

### Kapitali Rregullator

Kapitali Rregullator, bazuar në kërkesat e Bankës së Shqipërisë përbehet nga: kapitali i nivelit të parë (Tier 1) dhe kapitali i nivelit të dytë (Tier 2). Kapitali i nivelit të parë është i ndarë në: kapitalin bazë të nivelit të parë dhe kapitalin shtesë të nivelit të parë. Kapitali i nivelit të dytë përfshin instrumenta kapitali, aksionet preferenciale, borxhin e varur si dhe primet e emëtimit të lidhura me instrumentet e sipërpërmendura.

Minimumi i kërkuar për normën e kapitalit bazë të nivelit të parë është 4.5% ndaj ekspozimeve të ponderuara me rrezik, për normën e kapitalit të nivelit të parë është 6% e ekspozimeve të ponderuara me rrezik dhe për normën e kapitalin rregullator është 12% e ekspozimeve të ponderuara me rrezik.

Në tabelën e mëposhtme, janë paraqitur vlerat e kërkesës për kapital për secilën prej klasave të aktiveve, të klasifikuara sipas peshës së rrezikut që ato kanë:

#### NORMA E MJAFTUESHMËRISË SË KAPITALIT 31 DHJETOR 2021

Klasat e Ekspozimeve (000/ lekë)	Totali i Aktiveve me rrezik (perpara ponderimeve)	Ekspozimet e Ponderuara me Rrezik
<b>I. Rreziku i Kredisë - Asetet e Ponderuara me Rrezik</b>	<b>570,160,722</b>	<b>271,974,033</b>
Asetet pa risk me peshë rreziku 0%	179,471,033	-
Asetet me rrezik të ulët me peshë rreziku 20%	66,385,637	13,136,433
Asetet me peshë rreziku 35%	17,748,652	6,212,028
Asetet me peshë rreziku 50%	59,877,634	29,884,393
Asetet me peshë rreziku 75%	45,835,238	28,378,772
Asetet me peshë rreziku 85%	868,308	738,062
Asetet me peshë rreziku 100%	176,346,894	160,146,516
Asetet me peshë rreziku 125%	1,407,246	710,533
Asetet me peshë rreziku 150%	21,290,286	31,620,207
Asetet me peshë rreziku 250%	144,864	362,159
Ekspozime Titullzimi	-	-
Rreziku i Kunderpartisë	784,930	784,930
<b>II. Kërkesa për Kapital për Rrezikun e Tregut</b>	<b>27,244,933</b>	<b>27,244,933</b>
Kërkesa për Kapital për Rrezikun e Kursit të Këmbimit	14,219,965	14,219,965
Kërkesa për Kapital për Rrezikun e Pozicionit	13,024,968	13,024,968
Kërkesa për Kapital për Rrezikun e Përqendrimit	-	-
<b>III. Rreziku Operacional</b>	<b>28,586,860</b>	<b>28,586,860</b>
Metoda e Treguesit të Thjeshtë	28,586,860	28,586,860
<b>IV. Rregullime të kërkuara nga Rregullatori</b>		-
<b>Totali i Klasave të Ekspozimeve (Rreziku i Kredisë, i Tregut, Operacional dhe Rregullimet)</b>		<b>327,805,826</b>
<b>Kapitali Rregullator</b>		<b>52,390,764</b>
<b>Ratio e Mjaftueshmërisë së Kapitalit</b>		<b>15.98%</b>

## **Tabela 5: Informacion i përgjithshëm mbi ekspozimin ndaj rreziqeve**

Grupi i Menaxhimit të Riskut është përgjegjës për të identifikuar, matur, monitoruar, parandaluar dhe raportuar aktivitetin e lidhur me menaxhimin e rrezikut të kredisë, rrezikut të tregut, rrezikut të likuiditetit, rrezikut operacional, rrezikut ligjor, përputhshmërisë dhe aktivitetet kundër pastrimit të parave.

Grupi i Menaxhimit të Riskut është një funksion që kryen në mënyrë të pavarur aktivitetin e tij nga funksionet e tjera të cilat kryejnë biznes dhe marrin përsipër rrezik.

Bazuar në aktivitetin e Grupit të Menaxhimit të Riskut, është hartuar Politika e Menaxhimit të Risqeve, e cila përcakton qartë modelin e mbrojtjes së bankës, nivelin e pranuar të rrezikut si dhe parimet e manaxhimit të rrezikut në BKT.

Banka operon bazuar në modelin e tri linjave të mbrojtjes të manaxhimit të rreziqeve. Në Linjën e parë të mbrojtjes janë përfshirë të gjitha njësitë e linjave të biznesit të cilat janë dhe burimi i rreziqeve. Linja e dytë e mbrojtjes është një funksion i pavarur i manaxhimit dhe kontrollit të rreziqeve. Linja e tretë e mbrojtjes është Grupi i Auditit të Brendshëm, i cili mundëson efektivitetin dhe eficiencën e kontrollit të bankës. Të trija linjat e mbrojtjes janë të pavarura nga njera tjetra dhe arrijnë të mundësojnë që të respektohen principet e Bankës në të gjitha nivelet e saj.

Grupi është i përbërë nga 7 departamente, të cilat janë përgjegjëse për të ndërmarrë veprimet dhe për të kryer detyrat e duhura dhe përmbushjen e qëllimeve të Grupit. Në mënyrë specifike, departamentet janë: Departamenti i Rrezikut të Kredisë, Departamenti i Rreziqe të Tregut, Departamenti i Rreziqeve Operacional dhe të Mashtrimit, Departamenti i Çështjeve Ligjore, Departamenti i Parandalimit të Pastrimit të Parave dhe Përputhshmërisë, Departamenti i Sigurisë së Informacionit dhe Departamenti i Sigurisë Fizike.

Politikat dhe procedurat e manaxhimit të rrezikut janë hartuar me qëllim që të përcaktojnë mënyrën e identifikimit dhe analizimit të rreziqeve me të cilat përballet Banka, të vendosin mjete kontrolli të përshtatshme për rreziqet, si dhe të përcaktojnë mënyrën e kontrollit, monitorimit dhe përmbajtjes me limitet e përcaktuara. Politikat dhe sistemet e manaxhimit të rrezikut rishikohen në mënyrë periodike me qëllim përditësimin e tyre me teknikat më të fundit identifikuese dhe analizuese dhe zhvillimin e aktivitetit të bankës dhe përfshirjen e burimeve të reja të rrezikut.

Grupi raporton në mënyrë periodike tek Drejtori Ekzekutiv i Bankës, strukturat monitoruese dhe Këshilli Drejtues.

## **Tabela 6: Rreziku i kredisë: Informacion i përgjithshëm**

### **Ekspozimet ndaj Rreziqeve dhe Vlerësimi i Tyre**

#### ***Rreziku i kredisë***

##### **Administrimi i rrezikut financiar**

Instrument financiar është çdo kontratë që të jep të drejtën të marrësh para ose një aktiv tjetër financiar nga një palë tjetër (aktiv financiar) ose të detyron të transferosh para ose një aktiv tjetër financiar tek një palë tjetër (detyrim financiar).

Instrumentat financiarë e ekspozojnë Bankën ndaj një sërë risqesh. Risqet më të rëndësishme me të cilat përballet Banka janë rreziku i kredisë, rreziku i likuiditetit dhe rreziku i tregut. Rreziku i tregut përfshin rrezikun e monedhës të huaj, rrezikun e normës së interesit dhe rrezikun e çmimeve të tjera.

##### **Rreziku i kredisë**

Rreziku i kredisë është rreziku i humbjes financiare të Bankës nëse një klient ose kundërpartia e një instrumenti financiar dështon të shlyejë detyrimet e tij kontraktuale, dhe vjen kryesisht nga huatë dhe paradhëniet e Bankës ndaj klientëve dhe bankave të tjera dhe investimeve në letra me vlerë. Për qëllime të raportimit në manaxhimin e rrezikut, Banka i merr në konsideratë të gjithë elementët e ekspozimit të rrezikut të kredisë (si rreziku i dështimit individual, i vendit dhe sektorit). Banka ka krijuar një Komitet Kredi për mbikëqyrjen e miratimit të kërkesave për kredi. Kërkesat për kredi për shuma mbi 2,000,000 Euro aprovohen me vendim të Këshillit Drejtues të Bankës. Ka fokusim të vazhdueshëm mbi cilësinë e huave, si në kohën e aprovimit, ashtu edhe gjatë gjithë jetëgjatësisë së tyre.

(b) Shpërndarja e kredisë sipas qëllimit të përdorimit të kredisë (000/lekë)	Teprica mesatare bruto e kredisë gjatë periudhës tremujore	Interesi i përlogaritur
<b>Korporata jofinanciare publike</b>	<b>4,545,021</b>	<b>1,512</b>
<b>ALL</b>	<b>4,545,021</b>	<b>1,512</b>
Overdraft	3,728,112	-
Kapital qarkullues	-	-
Blerje pajisjesh	96,639	202
Pasuri të paluajtshme	720,270	1,310
Hua të tjera	-	-
<b>USD</b>	<b>-</b>	<b>-</b>
Overdraft	-	-
Kapital qarkullues	-	-
Blerje pajisjesh	-	-
Pasuri të paluajtshme	-	-
Hua të tjera	-	-
<b>EUR</b>	<b>-</b>	<b>-</b>
Overdraft	-	-
Kapital qarkullues	-	-
Blerje pajisjesh	-	-
Pasuri të paluajtshme	-	-
Hua të tjera	-	-
<b>Të tjera monedha</b>	<b>-</b>	<b>-</b>
Overdraft	-	-
Kapital qarkullues	-	-
Blerje pajisjesh	-	-
Pasuri të paluajtshme	-	-
Hua të tjera	-	-
<b>Korporata jofinanciare private</b>	<b>40,395</b>	<b>269</b>
<b>ALL</b>	<b>21,304,357</b>	<b>101,765</b>
Overdraft	2,414,943	367
Kapital qarkullues	3,049,054	8,366
Hua për çelje biznesi	8,208,409	49,828
Blerje pajisjesh	217,641	1,163
Pasuri të paluajtshme	7,414,310	42,041
Hua për investime në instrumenta financiare	-	-
<b>USD</b>	<b>1,956,215</b>	<b>17,307</b>
Overdraft	60,309	-
Kapital qarkullues	7,809	20
Hua për çelje biznesi	-	-
Blerje pajisjesh	-	-
Pasuri të paluajtshme	1,888,097	17,287
Hua për investime në instrumenta financiare	-	-



<b>EUR</b>	<b>17,134,895</b>	<b>150,181</b>
Overdraft	1,841,414	290
Kapital qarkullues	1,890,311	4,375
Hua për çelje biznesi	1,525,927	8,651
Blerje pajisjesh	90,045	292
Pasuri të paluajtshme	11,787,198	136,572
Hua për investime në instrumenta financiare	-	-
<b>Të tjera monedha</b>	<b>-</b>	<b>-</b>
Overdraft	-	-
Kapital qarkullues	-	-
Hua për çelje biznesi	-	-
Blerje pajisjesh	-	-
Pasuri të paluajtshme	-	-
Hua për investime në instrumenta financiare	-	-
<b>Individë + Institucionet jo me qëllim fitimi që u shërbejnë individëve</b>	<b>38,636</b>	<b>118</b>
<b>ALL</b>	<b>35,846,142</b>	<b>110,113</b>
Overdraft	1,593,837	6,018
Mallra jo të qëndrueshëm	3,266,517	18,091
Mallra të qëndrueshëm	1,321,038	3,657
Hua për blerje banesash	26,521,708	68,209
Hua për qëllime të tjera	3,143,042	14,138
<i>nga të cilat: për të vetëpunësuarit</i>	<i>1,155,336</i>	<i>8,080</i>
<b>USD</b>	<b>8,969</b>	<b>18</b>
Overdraft	54	-
Mallra jo të qëndrueshëm	-	-
Mallra të qëndrueshëm	4,451	7
Hua për blerje banesash	-	-
Hua për qëllime të tjera	4,463	11
<i>nga të cilat: për të vetëpunësuarit</i>	<i>-</i>	<i>-</i>
<b>EUR</b>	<b>2,781,242</b>	<b>7,472</b>
Overdraft	8,667	-
Mallra jo të qëndrueshëm	22,667	406
Mallra të qëndrueshëm	627,346	945
Hua për blerje banesash	1,346,111	4,257
Hua për qëllime të tjera	776,452	1,864
<i>nga të cilat: për të vetëpunësuarit</i>	<i>166,780</i>	<i>370</i>
<b>Të tjera monedha</b>	<b>-</b>	<b>-</b>
Overdraft	-	-
Mallra jo të qëndrueshëm	-	-
Mallra të qëndrueshëm	-	-
Hua për blerje banesash	-	-
Hua për qëllime të tjera	-	-
<i>nga të cilat: për të vetëpunësuarit</i>	<i>-</i>	<i>-</i>
<b>Totali</b>	<b>83,576,840</b>	<b>388,368</b>

\* Të dhënat paraqesin totalin e huave të BKT Shqipëri pa përfshirë huatë ndërkombëtare.

**(c) KLASIFIKIMI I PORTOFOLIT TË KREDIVE SIPAS SHPËRNDARJES GJEOGRAFIKE (1)**

(000/ lekë)	Rrethi Tiranë	Rrethi Durrës	Rrethi Elbasan	Rrethi Shkodër	Rrethi Korcë	Rrethi Vlorë	Rrethi Lushnjë	Rrethi Gjirokastrë	Rrethi Fier
<b>HUA_AFATSHKURTER</b>	<b>8,870,409</b>	<b>943,188</b>	<b>204,262</b>	<b>61,953</b>	<b>92,879</b>	<b>425,427</b>	<b>317,686</b>	<b>24,226</b>	<b>103,216</b>
<i>ALL</i>	<i>7,554,807</i>	<i>203,323</i>	<i>190,778</i>	<i>61,698</i>	<i>92,879</i>	<i>121,830</i>	<i>312,384</i>	<i>24,226</i>	<i>99,639</i>
Qeveria qendrore	-	-	-	-	-	-	-	-	-
Qeveria lokale	-	-	-	-	-	-	-	-	-
Banka qendrore	-	-	-	-	-	-	-	-	-
Bankat	-	-	-	-	-	-	-	-	-
Shoqëritë e Kursim Kreditit	-	-	-	-	-	-	-	-	-
Korporata të tjera financiare (përveç shoqërive të sigurimit dhe fondeve të pensionit)	861,001	2,687	-	26	-	-	-	-	-
Shoqëritë e sigurimit dhe fondet e pensionit	-	-	-	-	-	-	-	-	-
Korporata jofinanciare publike	3,774,368	-	-	-	-	-	-	-	-
Korporata jofinanciare private	1,912,555	91,181	59,261	2,297	63,355	47,511	291,153	2,248	64,680
Individët +institucionet jo me qëllim fitimi që u shërbejnë individëve	1,006,884	109,454	131,517	59,375	29,523	74,319	21,231	21,978	34,959
<b>VALUTE</b>	<i>1,315,602</i>	<i>739,865</i>	<i>13,483</i>	<i>255</i>	<i>-</i>	<i>303,597</i>	<i>5,302</i>	<i>-</i>	<i>3,577</i>
Qeveria qendrore	-	-	-	-	-	-	-	-	-
Qeveria lokale	-	-	-	-	-	-	-	-	-
Banka qendrore	-	-	-	-	-	-	-	-	-
Bankat	-	-	-	-	-	-	-	-	-
Shoqëritë e Kursim Kreditit	-	-	-	-	-	-	-	-	-
Korporata të tjera financiare (përveç shoqërive të sigurimit dhe fondeve të pensionit)	3,059	-	-	-	-	-	-	-	-
Shoqëritë e sigurimit dhe fondet e pensionit	-	-	-	-	-	-	-	-	-
Korporata jofinanciare publike	-	-	-	-	-	-	-	-	-
Korporata jofinanciare private	1,298,783	739,865	13,332	-	-	287,157	5,302	-	3,577
Individët dhe institucionet jo me qëllim fitimi që u shërbejnë individëve	13,759	0	151	255	-	16,440	-	-	-

### KLASIFIKIMI I PORTOFOLIT TË KREDIVE SIPAS SHPËRNDARJES GJEOGRAFIKE (2)

(000/ lekë)	Rrethi Tiranë	Rrethi Durrës	Rrethi Elbasan	Rrethi Shkodër	Rrethi Korcë	Rrethi Vlorë	Rrethi Lushnjë	Rrethi Gjirokastrë	Rrethi Fier
<b>HUA_AFATMESME</b>	<b>7,858,600</b>	<b>704,911</b>	<b>577,376</b>	<b>260,850</b>	<b>260,546</b>	<b>615,173</b>	<b>105,321</b>	<b>67,177</b>	<b>180,709</b>
<i>ALL</i>	6,073,581	557,666	563,398	248,682	229,747	237,601	102,905	67,015	172,328
Qeveria qendrore	-	-	-	-	-	-	-	-	-
Qeveria lokale	-	-	209,705	-	-	8,993	-	-	-
Banka qendrore	-	-	-	-	-	-	-	-	-
Bankat	-	-	-	-	-	-	-	-	-
Shoqëritë e Kursim Kreditit	-	-	-	-	-	-	-	-	-
Korporata të tjera financiare (përveç shoqërive të sigurimit dhe fondeve të pensionit)	2,223,460	-	-	-	-	-	-	-	-
Shoqëritë e sigurimit dhe fondet e pensionit	-	-	-	-	-	-	-	-	-
Korporata jofinanciare publike	80,697	-	-	-	-	-	-	-	-
Korporata jofinanciare private	1,648,001	264,442	68,589	24,756	71,716	82,556	25,640	2,244	30,509
Individët +institucionet jo me qëllim fitimi që u shërbejnë individëve	2,121,422	293,224	285,104	223,926	158,031	146,051	77,265	64,771	141,819
<b>VALUTE</b>	<b>1,785,020</b>	<b>147,245</b>	<b>13,978</b>	<b>12,168</b>	<b>30,799</b>	<b>377,572</b>	<b>2,416</b>	<b>162</b>	<b>8,380</b>
Qeveria qendrore	-	-	-	-	-	-	-	-	-
Qeveria lokale	-	-	-	-	-	-	-	-	-
Banka qendrore	-	-	-	-	-	-	-	-	-
Bankat	-	-	-	-	-	-	-	-	-
Shoqëritë e Kursim Kreditit	-	-	-	-	-	-	-	-	-
Korporata të tjera financiare (përveç shoqërive të sigurimit dhe fondeve të pensionit)	342	-	-	-	-	-	-	-	-
Shoqëritë e sigurimit dhe fondet e pensionit	-	-	-	-	-	-	-	-	-
Korporata jofinanciare publike	-	-	-	-	-	-	-	-	-
Korporata jofinanciare private	1,459,538	126,463	7,150	1,504	-	350,257	-	-	-
Individë dhe institucionet jo me qëllim fitimi që u shërbejnë individëve	325,139	20,782	6,828	10,664	30,799	27,315	2,416	162	8,380

**KLASIFIKIMI I PORTOFOLIT TË KREDIVE SIPAS SHPËRNDARJES GJEOGRAFIKE (3)**

(000/ lekë)	Rrethi Tiranë	Rrethi Durrës	Rrethi Elbasan	Rrethi Shkodër	Rrethi Korcë	Rrethi Vlorë	Rrethi Lushnjë	Rrethi Gjirokastër	Rrethi Fier
<b>HUA_AFATGJATE</b>	<b>48,534,361</b>	<b>2,440,192</b>	<b>1,821,454</b>	<b>1,644,806</b>	<b>856,077</b>	<b>1,972,095</b>	<b>385,633</b>	<b>424,483</b>	<b>1,078,020</b>
<i>ALL</i>	<i>33,465,173</i>	<i>1,901,491</i>	<i>1,173,968</i>	<i>1,386,234</i>	<i>844,614</i>	<i>1,749,425</i>	<i>348,526</i>	<i>423,785</i>	<i>1,036,161</i>
Qeveria qendrore	10,288	-	-	-	-	-	-	-	-
Qeveria lokale	-	-	-	-	-	-	-	-	-
Banka qendrore	-	-	-	-	-	-	-	-	-
Bankat	-	-	-	-	-	-	-	-	-
Shoqëritë e Kursim Kreditit	-	-	-	-	-	-	-	-	-
Korporata të tjera financiare (përveç shoqërive të sigurimit dhe fondeve të pensionit)	364,894	-	-	-	-	-	-	-	-
Shoqëritë e sigurimit dhe fondet e pensionit	-	-	-	-	-	-	-	-	-
Korporata jofinanciare publike	709,587	-	-	-	-	-	-	-	-
Korporata jofinanciare private	14,763,973	46,671	157,792	76,376	121,644	248,258	31,913	3,434	42,703
Individët +institucionet jo me qëllim fitimi që u shërbejnë individëve	17,616,431	1,854,819	1,016,176	1,309,858	722,970	1,501,167	316,613	420,351	993,459
<b>VALUTE</b>	<b>15,069,189</b>	<b>538,702</b>	<b>647,485</b>	<b>258,572</b>	<b>11,463</b>	<b>222,670</b>	<b>37,107</b>	<b>697</b>	<b>41,859</b>
Qeveria qendrore	-	-	-	-	-	-	-	-	-
Qeveria lokale	-	-	-	-	-	-	-	-	-
Banka qendrore	-	-	-	-	-	-	-	-	-
Bankat	-	-	-	-	-	-	-	-	-
Shoqëritë e Kursim Kreditit	-	-	-	-	-	-	-	-	-
Korporata të tjera financiare (përveç shoqërive të sigurimit dhe fondeve të pensionit)	-	-	-	-	-	-	-	-	-
Shoqëritë e sigurimit dhe fondet e pensionit	-	-	-	-	-	-	-	-	-
Korporata jofinanciare publike	-	-	-	-	-	-	-	-	-
Korporata jofinanciare private	13,479,614	203,568	627,891	222,264	-	95,817	13,891	-	-
Individët dhe institucionet jo me qëllim fitimi që u shërbejnë individëve	1,589,575	335,134	19,594	36,308	11,463	126,853	23,216	697	41,859
<b>Totali</b>	<b>65,263,371</b>	<b>4,088,292</b>	<b>2,603,091</b>	<b>1,967,609</b>	<b>1,209,501</b>	<b>3,012,695</b>	<b>808,641</b>	<b>515,885</b>	<b>1,361,945</b>

### KLASIFIKIMI I PORTOFOLIT TË KREDIVE SIPAS SHPËRNDARJES GJEOGRAFIKE (4)

(000/ lekë)	Rrethi Berat	Rrethi Pogradec	Rrethi Sarandë	Rrethi Peshkopi	Rrethi Kukës	Rrethi Lezhë	Rrethi Burrel	Rrethi Kavajë	Rrethi Përmet
<b>HUA_AFATSHKURTER</b>	36,279	45,836	13,435	91,939	25,721	56,933	-	44,190	-
<b>ALL</b>	36,279	41,000	13,435	91,939	25,721	56,933	-	38,806	-
Qeveria qendrore	-	-	-	-	-	-	-	-	-
Qeveria lokale	-	-	-	-	-	-	-	-	-
Banka qendrore	-	-	-	-	-	-	-	-	-
Bankat	-	-	-	-	-	-	-	-	-
Shoqëritë e Kursim Kreditit	-	-	-	-	-	-	-	-	-
Korporata të tjera financiare (përveç shoqërive të sigurimit dhe fondeve të pensionit)	-	-	-	-	-	-	-	-	-
Shoqëritë e sigurimit dhe fondet e pensionit	-	-	-	-	-	-	-	-	-
Korporata jofinanciare publike	-	-	-	-	-	-	-	-	-
Korporata jofinanciare private	12,010	28,508	2,321	76,706	14,014	31,232	-	14,950	-
Individët +institucionet jo me qëllim fitimi që u shërbejnë individëve	24,269	12,492	11,115	15,234	11,708	25,701	-	23,856	-
<b>VALUTE</b>	-	4,835	-	-	-	-	-	5,383	-
Qeveria qendrore	-	-	-	-	-	-	-	-	-
Qeveria lokale	-	-	-	-	-	-	-	-	-
Banka qendrore	-	-	-	-	-	-	-	-	-
Bankat	-	-	-	-	-	-	-	-	-
Shoqëritë e Kursim Kreditit	-	-	-	-	-	-	-	-	-
Korporata të tjera financiare (përveç shoqërive të sigurimit dhe fondeve të pensionit)	-	-	-	-	-	-	-	-	-
Shoqëritë e sigurimit dhe fondet e pensionit	-	-	-	-	-	-	-	-	-
Korporata jofinanciare publike	-	-	-	-	-	-	-	-	-
Korporata jofinanciare private	-	-	-	-	-	-	-	5,383	-
Individët dhe institucionet jo me qëllim fitimi që u shërbejnë individëve	-	4,835	-	-	-	-	-	-	-

### KLASIFIKIMI I PORTOFOLIT TË KREDIVE SIPAS SHPËRNDARJES GJEOGRAFIKE (5)

(000/ lekë)	Rrethi Berat	Rrethi Pogradec	Rrethi Sarandë	Rrethi Peshkopi	Rrethi Kukës	Rrethi Lezhë	Rrethi Burrel	Rrethi Kavajë	Rrethi Përmet
<b>HUA_AFATMESME</b>	<b>91,069</b>	<b>65,750</b>	<b>79,874</b>	<b>74,057</b>	<b>47,075</b>	<b>132,855</b>	-	<b>247,298</b>	-
<b>ALL</b>	90,265	65,750	79,251	74,057	47,075	111,016	-	144,403	-
Qeveria qendrore	-	-	-	-	-	-	-	-	-
Qeveria lokale	-	-	-	-	-	-	-	-	-
Banka qendrore	-	-	-	-	-	-	-	-	-
Bankat	-	-	-	-	-	-	-	-	-
Shoqëritë e Kursim Kreditit	-	-	-	-	-	-	-	-	-
Korporata të tjera financiare (përveç shoqërive të sigurimit dhe fondeve të pensionit)	-	-	-	-	-	-	-	-	-
Shoqëritë e sigurimit dhe fondet e pensionit	-	-	-	-	-	-	-	-	-
Korporata jofinanciare publike	-	-	-	-	-	-	-	-	-
Korporata jofinanciare private	24,505	17,153	17,444	18,714	25,799	32,746	-	3,341	-
Individët +institucionet jo me qëllim fitimi që u shërbejnë individëve	65,760	48,597	61,808	55,342	21,276	78,269	-	141,062	-
<b>VALUTE</b>	804	-	622	(0)	-	21,839	-	102,895	-
Qeveria qendrore	-	-	-	-	-	-	-	-	-
Qeveria lokale	-	-	-	-	-	-	-	-	-
Banka qendrore	-	-	-	-	-	-	-	-	-
Bankat	-	-	-	-	-	-	-	-	-
Shoqëritë e Kursim Kreditit	-	-	-	-	-	-	-	-	-
Korporata të tjera financiare (përveç shoqërive të sigurimit dhe fondeve të pensionit)	-	-	-	-	-	-	-	-	-
Shoqëritë e sigurimit dhe fondet e pensionit	-	-	-	-	-	-	-	-	-
Korporata jofinanciare publike	-	-	-	-	-	-	-	-	-
Korporata jofinanciare private	739	-	622	(0)	-	-	-	83,914	-
Individët dhe institucionet jo me qëllim fitimi që u shërbejnë individëve	65	-	-	-	-	21,839	-	18,981	-

**KLASIFIKIMI I PORTOFOLIT TË KREDIVE SIPAS SHPËRNDARJES GJEOGRAFIKE (6)**

(000/ lekë)	Rrethi Berat	Rrethi Pogradec	Rrethi Sarandë	Rrethi Peshkopi	Rrethi Kukës	Rrethi Lezhë	Rrethi Burrel	Rrethi Kavajë	Rrethi Përmet
<b>HUA_AFATGJATE</b>	<b>468,562</b>	<b>364,860</b>	<b>795,400</b>	<b>221,059</b>	<b>232,534</b>	<b>691,267</b>	-	<b>372,762</b>	-
<i>ALL</i>	467,815	364,860	708,657	217,906	232,534	658,558	-	360,759	-
Qeveria qendrore	-	-	-	-	-	-	-	-	-
Qeveria lokale	-	-	-	-	-	-	-	-	-
Banka qendrore	-	-	-	-	-	-	-	-	-
Bankat	-	-	-	-	-	-	-	-	-
Shoqëritë e Kursim Kreditit	-	-	-	-	-	-	-	-	-
Korporata të tjera financiare (përveç shoqërive të sigurimit dhe fondeve të pensionit)	-	-	-	-	-	-	-	-	-
Shoqëritë e sigurimit dhe fondet e pensionit	-	-	-	-	-	-	-	-	-
Korporata jofinanciare publike	-	-	-	-	-	-	-	-	-
Korporata jofinanciare private	42,194	2,570	977	22,242	11,748	752	-	202	-
Individët +institucionet jo me qëllim fitimi që u shërbejnë individëve	425,621	362,290	707,680	195,664	220,786	657,806	-	360,557	-
<b>VALUTE</b>	<b>747</b>	-	<b>86,743</b>	<b>3,153</b>	-	<b>32,710</b>	-	<b>12,003</b>	-
Qeveria qendrore	-	-	-	-	-	-	-	-	-
Qeveria lokale	-	-	-	-	-	-	-	-	-
Banka qendrore	-	-	-	-	-	-	-	-	-
Bankat	-	-	-	-	-	-	-	-	-
Shoqëritë e Kursim Kreditit	-	-	-	-	-	-	-	-	-
Korporata të tjera financiare (përveç shoqërive të sigurimit dhe fondeve të pensionit)	-	-	-	-	-	-	-	-	-
Shoqëritë e sigurimit dhe fondet e pensionit	-	-	-	-	-	-	-	-	-
Korporata jofinanciare publike	-	-	-	-	-	-	-	-	-
Korporata jofinanciare private	-	-	33,451	-	-	-	-	6,176	-
Individët dhe institucionet jo me qëllim fitimi që u shërbejnë individëve	747	-	53,292	3,153	-	32,710	-	5,827	-
<b>Totali</b>	<b>595,910</b>	<b>476,445</b>	<b>888,709</b>	<b>387,054</b>	<b>305,330</b>	<b>881,055</b>	-	<b>664,249</b>	-

**KLASIFIKIMI I PORTOFOLIT TË KREDIVE SIPAS SHPËRNDARJES GJEOGRAFIKE (7)**

(000/ lekë)	Rrethi Gramsh	Rrethi Librazhd	Rrethi Devoll	Rrethi Kuçovë	Rrethi Mallakastër	Rrethi Malësi e Madhe	Rrethi Delvinë	Rrethi Mirditë	Rrethi Laç
<b>HUA_AFATSHKURTER</b>	<b>14,523</b>	<b>11,163</b>	-	<b>6,155</b>	-	-	<b>7,495</b>	<b>25,332</b>	<b>12,367</b>
<b>ALL</b>	<b>14,523</b>	<b>11,163</b>	-	<b>6,155</b>	-	-	<b>7,495</b>	<b>25,332</b>	<b>12,367</b>
Qeveria qendrore	-	-	-	-	-	-	-	-	-
Qeveria lokale	-	-	-	-	-	-	-	-	-
Banka qendrore	-	-	-	-	-	-	-	-	-
Bankat	-	-	-	-	-	-	-	-	-
Shoqëritë e Kursim Kreditit	-	-	-	-	-	-	-	-	-
Korporata të tjera financiare (përveç shoqërive të sigurimit dhe fondeve të pensionit)	-	-	-	-	-	-	-	-	-
Shoqëritë e sigurimit dhe fondet e pensionit	-	-	-	-	-	-	-	-	-
Korporata jofinanciare publike	-	-	-	-	-	-	-	-	-
Korporata jofinanciare private	9,732	2,508	-	-	-	-	-	15,527	-
Individët +institucionet jo me qëllim fitimi që u shërbejnë individëve	4,791	8,655	-	6,155	-	-	<b>7,495</b>	9,805	12,367
<b>VALUTE</b>	-	-	-	-	-	-	-	-	-
Qeveria qendrore	-	-	-	-	-	-	-	-	-
Qeveria lokale	-	-	-	-	-	-	-	-	-
Banka qendrore	-	-	-	-	-	-	-	-	-
Bankat	-	-	-	-	-	-	-	-	-
Shoqëritë e Kursim Kreditit	-	-	-	-	-	-	-	-	-
Korporata të tjera financiare (përveç shoqërive të sigurimit dhe fondeve të pensionit)	-	-	-	-	-	-	-	-	-
Shoqëritë e sigurimit dhe fondet e pensionit	-	-	-	-	-	-	-	-	-
Korporata jofinanciare publike	-	-	-	-	-	-	-	-	-
Korporata jofinanciare private	-	-	-	-	-	-	-	-	-
Individët dhe institucionet jo me qëllim fitimi që u shërbejnë individëve	-	-	-	-	-	-	-	-	-



### KLASIFIKIMI I PORTOFOLIT TË KREDIVE SIPAS SHPËRNDARJES GJEOGRAFIKE (8)

(000/ lekë)	Rrethi Gramsh	Rrethi Librazhd	Rrethi Devoll	Rrethi Kuçovë	Rrethi Mallakastër	Rrethi Malësi e Madhe	Rrethi Delvinë	Rrethi Mirditë	Rrethi Laç
<b>HUA_AFATMESME</b>	47,327	45,071	-	14,137	-	-	11,621	47,940	44,966
<b>ALL</b>	47,327	45,071	-	14,137	-	-	11,621	47,940	44,966
Qeveria qendrore	-	-	-	-	-	-	-	-	-
Qeveria lokale	-	-	-	-	-	-	-	-	-
Banka qendrore	-	-	-	-	-	-	-	-	-
Bankat	-	-	-	-	-	-	-	-	-
Shoqëritë e Kursim Kreditit	-	-	-	-	-	-	-	-	-
Korporata të tjera financiare (përveç shoqërive të sigurimit dhe fondeve të pensionit)	-	-	-	-	-	-	-	-	-
Shoqëritë e sigurimit dhe fondet e pensionit	-	-	-	-	-	-	-	-	-
Korporata jofinanciare publike	-	-	-	-	-	-	-	-	-
Korporata jofinanciare private	8,434	1,605	-	-	-	-	-	19,958	7,357
Individët +institucionet jo me qëllim fitimi që u shërbejnë individëve	38,893	43,466	-	14,137	-	-	11,621	27,982	37,608
<b>VALUTE</b>	-	-	-	-	-	-	-	-	-
Qeveria qendrore	-	-	-	-	-	-	-	-	-
Qeveria lokale	-	-	-	-	-	-	-	-	-
Banka qendrore	-	-	-	-	-	-	-	-	-
Bankat	-	-	-	-	-	-	-	-	-
Shoqëritë e Kursim Kreditit	-	-	-	-	-	-	-	-	-
Korporata të tjera financiare (përveç shoqërive të sigurimit dhe fondeve të pensionit)	-	-	-	-	-	-	-	-	-
Shoqëritë e sigurimit dhe fondet e pensionit	-	-	-	-	-	-	-	-	-
Korporata jofinanciare publike	-	-	-	-	-	-	-	-	-
Korporata jofinanciare private	-	-	-	-	-	-	-	-	-
Individët dhe institucionet jo me qëllim fitimi që u shërbejnë individëve	-	-	-	-	-	-	-	-	-

**KLASIFIKIMI I PORTOFOLIT TË KREDIVE SIPAS SHPËRNDARJES GJEOGRAFIKE (9)**

(000/ lekë)	Rrethi Gramsh	Rrethi Librazhd	Rrethi Devoll	Rrethi Kuçovë	Rrethi Mallakastër	Rrethi Malësi e Madhe	Rrethi Delvinë	Rrethi Mirditë	Rrethi Laç
<b>HUA_AFATGJATE</b>	<b>104,571</b>	<b>240,255</b>	-	<b>56,846</b>	-	-	<b>74,388</b>	<b>185,089</b>	<b>177,134</b>
<i>ALL</i>	99,327	240,255	-	56,846	-	-	54,137	185,089	176,322
Qeveria qendrore	-	-	-	-	-	-	-	-	-
Qeveria lokale	-	-	-	-	-	-	-	-	-
Banka qendrore	-	-	-	-	-	-	-	-	-
Bankat	-	-	-	-	-	-	-	-	-
Shoqëritë e Kursim Kreditit	-	-	-	-	-	-	-	-	-
Korporata të tjera financiare (përveç shoqërive të sigurimit dhe fondeve të pensionit)	-	-	-	-	-	-	-	-	-
Shoqëritë e sigurimit dhe fondet e pensionit	-	-	-	-	-	-	-	-	-
Korporata jofinanciare publike	-	-	-	-	-	-	-	-	-
Korporata jofinanciare private	1,895	-	-	-	-	-	-	-	-
Individët +institucionet jo me qëllim fitimi që u shërbejnë individëve	97,432	240,255	-	56,846	-	-	54,137	185,089	176,322
<b>VALUTE</b>	<b>5,244</b>	-	-	-	-	-	<b>20,251</b>	-	<b>811</b>
Qeveria qendrore	-	-	-	-	-	-	-	-	-
Qeveria lokale	-	-	-	-	-	-	-	-	-
Banka qendrore	-	-	-	-	-	-	-	-	-
Bankat	-	-	-	-	-	-	-	-	-
Shoqëritë e Kursim Kreditit	-	-	-	-	-	-	-	-	-
Korporata të tjera financiare (përveç shoqërive të sigurimit dhe fondeve të pensionit)	-	-	-	-	-	-	-	-	-
Shoqëritë e sigurimit dhe fondet e pensionit	-	-	-	-	-	-	-	-	-
Korporata jofinanciare publike	-	-	-	-	-	-	-	-	-
Korporata jofinanciare private	-	-	-	-	-	-	-	-	-
Individët dhe institucionet jo me qëllim fitimi që u shërbejnë individëve	5,244	-	-	-	-	-	20,251	-	811
<b>TOTALI</b>	<b>166,421</b>	<b>296,489</b>	-	<b>77,138</b>	-	-	<b>93,504</b>	<b>258,361</b>	<b>234,467</b>

### KLASIFIKIMI I PORTOFOLIT TË KREDIVE SIPAS SHPËRNDARJES GJEOGRAFIKE (10)

(000/ lekë)	Rrethi Ballsh	Rrethi Bilisht	Rrethi Bulqizë	Rrethi Ersekë	Rrethi Has	Rrethi Koplík	Rrethi Krujë	Rrethi Peqin	Rrethi Pukë
<b>HUA_AFATSHKURTER</b>	-	12,537	-	-	-	8,488	42,516	30,020	-
<b>ALL</b>	-	12,537	-	-	-	8,488	35,030	30,020	-
Qeveria qendrore	-	-	-	-	-	-	-	-	-
Qeveria lokale	-	-	-	-	-	-	-	-	-
Banka qendrore	-	-	-	-	-	-	-	-	-
Bankat	-	-	-	-	-	-	-	-	-
Shoqëritë e Kursim Kreditit	-	-	-	-	-	-	-	-	-
Korporata të tjera financiare (përveç shoqërive të sigurimit dhe fondeve të pensionit)	-	-	-	-	-	-	-	-	-
Shoqëritë e sigurimit dhe fondet e pensionit	-	-	-	-	-	-	-	-	-
Korporata jofinanciare publike	-	-	-	-	-	-	-	-	-
Korporata jofinanciare private	-	5,068	-	-	-	-	13,318	-	-
Individët +institucionet jo me qëllim fitimi që u shërbejnë individëve	-	7,469	-	-	-	8,488	21,712	30,020	-
<b>VALUTE</b>	-	-	-	-	-	-	7,487	-	-
Qeveria qendrore	-	-	-	-	-	-	-	-	-
Qeveria lokale	-	-	-	-	-	-	-	-	-
Banka qendrore	-	-	-	-	-	-	-	-	-
Bankat	-	-	-	-	-	-	-	-	-
Shoqëritë e Kursim Kreditit	-	-	-	-	-	-	-	-	-
Korporata të tjera financiare (përveç shoqërive të sigurimit dhe fondeve të pensionit)	-	-	-	-	-	-	-	-	-
Shoqëritë e sigurimit dhe fondet e pensionit	-	-	-	-	-	-	-	-	-
Korporata jofinanciare publike	-	-	-	-	-	-	-	-	-
Korporata jofinanciare private	-	-	-	-	-	-	-	-	-
Individët dhe institucionet jo me qëllim fitimi që u shërbejnë individëve	-	-	-	-	-	-	7,487	-	-

### KLASIFIKIMI I PORTOFOLIT TË KREDIVE SIPAS SHPËRNDARJES GJEOGRAFIKE (11)

(000/ lekë)	Rrethi Ballsh	Rrethi Bilisht	Rrethi Bulqizë	Rrethi Ersekë	Rrethi Has	Rrethi Koplík	Rrethi Krujë	Rrethi Peqin	Rrethi Pukë
<b>HUA_AFATMESME</b>	-	49,876	-	-	-	26,689	84,582	67,743	-
<b>ALL</b>	-	49,876	-	-	-	26,689	82,622	67,338	-
Qeveria qendrore	-	-	-	-	-	-	-	-	-
Qeveria lokale	-	-	-	-	-	-	-	-	-
Banka qendrore	-	-	-	-	-	-	-	-	-
Bankat	-	-	-	-	-	-	-	-	-
Shoqëritë e Kursim Kreditit	-	-	-	-	-	-	-	-	-
Korporata të tjera financiare (përveç shoqërive të sigurimit dhe fondeve të pensionit)	-	-	-	-	-	-	-	-	-
Shoqëritë e sigurimit dhe fondet e pensionit	-	-	-	-	-	-	-	-	-
Korporata jofinanciare publike	-	-	-	-	-	-	-	-	-
Korporata jofinanciare private	-	11,522	-	-	-	2,573	4,060	9,371	-
Individët +institucionet jo me qëllim fitimi që u shërbejnë individëve	-	38,354	-	-	-	24,116	78,562	57,967	-
<b>VALUTE</b>	-	-	-	-	-	-	1,960	404	-
Qeveria qendrore	-	-	-	-	-	-	-	-	-
Qeveria lokale	-	-	-	-	-	-	-	-	-
Banka qendrore	-	-	-	-	-	-	-	-	-
Bankat	-	-	-	-	-	-	-	-	-
Shoqëritë e Kursim Kreditit	-	-	-	-	-	-	-	-	-
Korporata të tjera financiare (përveç shoqërive të sigurimit dhe fondeve të pensionit)	-	-	-	-	-	-	-	-	-
Shoqëritë e sigurimit dhe fondet e pensionit	-	-	-	-	-	-	-	-	-
Korporata jofinanciare publike	-	-	-	-	-	-	-	-	-
Korporata jofinanciare private	-	-	-	-	-	-	-	404	-
Individët dhe institucionet jo me qëllim fitimi që u shërbejnë individëve	-	-	-	-	-	-	1,960	-	-

### KLASIFIKIMI I PORTOFOLIT TË KREDIVE SIPAS SHPËRNDARJES GJEOGRAFIKE (12)

(000/ lekë)	Rrethi Ballsh	Rrethi Bilisht	Rrethi Bulqizë	Rrethi Ersekë	Rrethi Has	Rrethi Koplík	Rrethi Krujë	Rrethi Peqin	Rrethi Pukë
<b>HUA_AFATGJATE</b>	-	67,333	-	-	-	134,170	381,420	192,953	-
<b>ALL</b>	-	66,427	-	-	-	116,939	371,940	192,953	-
Qeveria qendrore	-	-	-	-	-	-	-	-	-
Qeveria lokale	-	-	-	-	-	-	-	-	-
Banka qendrore	-	-	-	-	-	-	-	-	-
Bankat	-	-	-	-	-	-	-	-	-
Shoqëritë e Kursim Kreditit	-	-	-	-	-	-	-	-	-
Korporata të tjera financiare (përveç shoqërive të sigurimit dhe fondeve të pensionit)	-	-	-	-	-	-	-	-	-
Shoqëritë e sigurimit dhe fondet e pensionit	-	-	-	-	-	-	-	-	-
Korporata jofinanciare publike	-	-	-	-	-	-	-	-	-
Korporata jofinanciare private	-	9,389	-	-	-	51,002	31,645	1,171	-
Individët +institucionet jo me qëllim fitimi që u shërbejnë individëve	-	57,039	-	-	-	65,937	340,295	191,783	-
<b>VALUTE</b>	-	906	-	-	-	17,230	9,480	-	-
Qeveria qendrore	-	-	-	-	-	-	-	-	-
Qeveria lokale	-	-	-	-	-	-	-	-	-
Banka qendrore	-	-	-	-	-	-	-	-	-
Bankat	-	-	-	-	-	-	-	-	-
Shoqëritë e Kursim Kreditit	-	-	-	-	-	-	-	-	-
Korporata të tjera financiare (përveç shoqërive të sigurimit dhe fondeve të pensionit)	-	-	-	-	-	-	-	-	-
Shoqëritë e sigurimit dhe fondet e pensionit	-	-	-	-	-	-	-	-	-
Korporata jofinanciare publike	-	-	-	-	-	-	-	-	-
Korporata jofinanciare private	-	-	-	-	-	-	-	-	-
Individët dhe institucionet jo me qëllim fitimi që u shërbejnë individëve	-	906	-	-	-	17,230	9,480	-	-
<b>TOTALI</b>	-	129,746	-	-	-	169,346	508,518	290,716	-

### KLASIFIKIMI I PORTOFOLIT TË KREDIVE SIPAS SHPËRNDARJES GJEOGRAFIKE (13)

(000/ lekë)	Rrethi Skrapar	Rrethi Tepelenë	Rrethi Tropojë	Total BKT Albania
<b>HUA_AFATSHKURTER</b>	<b>1,869</b>	-	-	<b>11,530,046</b>
<i>ALL</i>	<i>1,869</i>	-	-	<i>9,130,659</i>
Qeveria qendrore	-	-	-	-
Qeveria lokale	-	-	-	-
Banka qendrore	-	-	-	-
Bankat	-	-	-	-
Shoqëritë e Kursim Kreditit	-	-	-	-
Korporata të tjera financiare (përveç shoqërive të sigurimit dhe fondeve të pensionit)	-	-	-	863,714
Shoqëritë e sigurimit dhe fondet e pensionit	-	-	-	-
Korporata jofinanciare publike	-	-	-	3,774,368
Korporata jofinanciare private	-	-	-	2,760,132
Individët +institucionet jo me qëllim fitimi që u shërbejnë individëve	1,869	-	-	1,732,444
<b>VALUTE</b>	-	-	-	<b>2,399,387</b>
Qeveria qendrore	-	-	-	-
Qeveria lokale	-	-	-	-
Banka qendrore	-	-	-	-
Bankat	-	-	-	-
Shoqëritë e Kursim Kreditit	-	-	-	-
Korporata të tjera financiare (përveç shoqërive të sigurimit dhe fondeve të pensionit)	-	-	-	3,059
Shoqëritë e sigurimit dhe fondet e pensionit	-	-	-	-
Korporata jofinanciare publike	-	-	-	-
Korporata jofinanciare private	-	-	-	2,353,400
Individët dhe institucionet jo me qëllim fitimi që u shërbejnë individëve	-	-	-	42,928

## KLASIFIKIMI I PORTOFOLIT TË KREDIVE SIPAS SHPËRNDARJES GJEOGRAFIKE (14)

(000/ lekë)	Rrethi Skrapar	Rrethi Tepelenë	Rrethi Tropojë	Total BKT Albania
<b>HUA_AFATMESME</b>	<b>8,247</b>	-	-	<b>11,816,837</b>
<b>ALL</b>	<b>7,474</b>	-	-	<b>9,309,799</b>
Qeveria qendrore	-	-	-	-
Qeveria lokale	-	-	-	218,697
Banka qendrore	-	-	-	-
Bankat	-	-	-	-
Shoqëritë e Kursim Kreditit	-	-	-	-
Korporata të tjera financiare (përveç shoqërive të sigurimit dhe fondeve të pensionit)	-	-	-	2,223,460
Shoqëritë e sigurimit dhe fondet e pensionit	-	-	-	-
Korporata jofinanciare publike	-	-	-	80,697
Korporata jofinanciare private	-	-	-	2,423,035
Individët +institucionet jo me qëllim fitimi që u shërbejnë individëve	7,474	-	-	4,363,910
<b>VALUTE</b>	<b>773</b>	-	-	<b>2,507,038</b>
Qeveria qendrore	-	-	-	-
Qeveria lokale	-	-	-	-
Banka qendrore	-	-	-	-
Bankat	-	-	-	-
Shoqëritë e Kursim Kreditit	-	-	-	-
Korporata të tjera financiare (përveç shoqërive të sigurimit dhe fondeve të pensionit)	-	-	-	342
Shoqëritë e sigurimit dhe fondet e pensionit	-	-	-	-
Korporata jofinanciare publike	-	-	-	-
Korporata jofinanciare private	0	-	-	2,030,591
Individët dhe institucionet jo me qëllim fitimi që u shërbejnë individëve	773	-	-	476,104

### KLASIFIKIMI I PORTOFOLIT TË KREDIVE SIPAS SHPËRNDARJES GJEOGRAFIKE (15)

(000/ lekë)	Rrethi Skrapar	Rrethi Tepelenë	Rrethi Tropojë	Total BKT Albania
<b>HUA_AFATGJATE</b>	<b>9,695</b>	-	-	<b>63,927,418</b>
<i>ALL</i>	9,695	-	-	46,910,397
Qeveria qendrore	-	-	-	10,288
Qeveria lokale	-	-	-	-
Banka qendrore	-	-	-	-
Bankat	-	-	-	-
Shoqëritë e Kursim Kreditit	-	-	-	-
Korporata të tjera financiare (përveç shoqërive të sigurimit dhe fondeve të pensionit)	-	-	-	364,894
Shoqëritë e sigurimit dhe fondet e pensionit	-	-	-	-
Korporata jofinanciare publike	-	-	-	709,587
Korporata jofinanciare private	-	-	-	15,668,550
Individët dhe institucionet jo me qëllim fitimi që u shërbejnë individëve	9,695	-	-	30,157,078
<b>VALUTE</b>	-	-	-	<b>17,017,021</b>
Qeveria qendrore	-	-	-	-
Qeveria lokale	-	-	-	-
Banka qendrore	-	-	-	-
Bankat	-	-	-	-
Shoqëritë e Kursim Kreditit	-	-	-	-
Korporata të tjera financiare (përveç shoqërive të sigurimit dhe fondeve të pensionit)	-	-	-	-
Shoqëritë e sigurimit dhe fondet e pensionit	-	-	-	-
Korporata jofinanciare publike	-	-	-	-
Korporata jofinanciare private	-	-	-	14,682,672
Individët dhe institucionet jo me qëllim fitimi që u shërbejnë individëve	-	-	-	2,334,349
<b>TOTALI</b>	<b>19,812</b>	-	-	<b>87,274,301</b>

\* Të dhënat paraqesin totalin e huave të BKT Shqipëri pa përfshirë huatë ndërkombëtare.



### KLASIFIKIMI I PORTOFOLIT TË KREDIVE SIPAS SEKTORËVE TE EKONOMISË (1)

(000/ lekë)	Rrethi Tiranë	Rrethi Durrës	Rrethi Elbasan	Rrethi Shkodër	Rrethi Korcë	Rrethi Vlorë	Rrethi Lushnjë	Rrethi Gjirokastër	Rrethi Fier
<b>Korporata jofinanciare private</b>	<b>34,562,464</b>	<b>1,472,190</b>	<b>934,015</b>	<b>327,197</b>	<b>256,715</b>	<b>1,111,556</b>	<b>367,899</b>	<b>7,926</b>	<b>141,469</b>
Bujqësia, Pyjet, Peshkimi	8,613	-	33,399	6,541	17,531	3,125	12,981	168	5,913
Industria nxjerrëse	1,899,222	-	-	-	-	-	-	-	-
Industria përpunuese	1,033,494	980,516	622,236	11,351	70,157	72,072	56,043	132	6,907
Energjia elektrike, furnizimi me gaz, avull dhe ajër i kondicionuar	5,705,298	-	-	-	86,035	-	-	-	-
Furnizimi me ujë, aktivitete të trajtimit dhe menaxhimit të mbeturinave, mbetjeve	61,121	-	-	-	-	-	-	-	-
Ndërtimi	11,768,901	36,393	22,079	15,148	28,020	368,475	5,260	269	24,928
Tregtia me shumicë dhe me pakicë; Riparimi i automjeteve dhe motoçikletave	7,005,042	421,483	99,132	9,097	54,146	567,339	293,365	6,946	89,302
Transporti dhe magazinimi	76,000	-	266	-	827	14,762	-	-	11,702
Akomodimi dhe shërbimi ushqimor	2,382,374	17,894	64,930	232,975	-	67,409	-	412	159
Informacioni dhe komunikacioni	4,172,329	632	-	1,504	-	-	88	-	-
Aktivitete financiare dhe të sigurimit	-	-	-	-	-	-	-	-	-
Aktivitete të pasurive të paluajtëshme	73,783	-	-	1,727	-	-	-	-	-
Aktivitete profesionale, shkencore dhe teknike	28,761	-	7,221	-	-	-	-	-	-
Shërbime administrative dhe mbështetëse	99,297	14,826	84,752	511	-	2,791	162	-	2,559
Administrimi publik dhe mbrojtja; Sigurimi social i detyrueshëm	1,216	-	-	-	-	-	-	-	-
Arsimi	190,671	-	-	36,624	-	-	-	-	-
Shëndetësia dhe aktivitete të punës sociale	37,134	448	-	1,736	-	3,376	-	-	-
Arte, argëtim dhe çlodhje	118	-	-	-	-	-	-	-	-
Aktivitete të tjera shërbimi	19,088	-	-	9,983	-	12,205	-	-	-
Aktivitetet të familjeve si punëdhënës; Aktivitete të prodhimit të mallrave e shërbimeve të pandryshueshme të familjeve për përdorimin e vet	-	-	-	-	-	-	-	-	-
Aktivitete të organizatave dhe organizmave ndërkombëtare	-	-	-	-	-	-	-	-	-

### KLASIFIKIMI I PORTOFOLIT TË KREDIVE SIPAS SEKTORËVE TE EKONOMISË (2)

(000/ lekë)	Rrethi Tiranë	Rrethi Durrës	Rrethi Elbasan	Rrethi Shkodër	Rrethi Korcë	Rrethi Vlorë	Rrethi Lushnjë	Rrethi Gjirokastrë	Rrethi Fier
<b>Korporata jofinanciare publike</b>	<b>4,564,653</b>	-	-	-	-	-	-	-	-
Bujqësia, Pyjet, Peshkimi	-	-	-	-	-	-	-	-	-
Industria nxjerrëse	-	-	-	-	-	-	-	-	-
Industria përpunuese	-	-	-	-	-	-	-	-	-
Energjia elektrike, furnizimi me gaz, avull dhe ajër i kondicionuar	2,960,038	-	-	-	-	-	-	-	-
Furnizimi me ujë, aktivitete të trajtimit dhe menaxhimit të mbeturinave, mbetjeve	1,604,409	-	-	-	-	-	-	-	-
Ndërtimi	-	-	-	-	-	-	-	-	-
Tregtia me shumicë dhe me pakicë; Riparimi i automjeteve dhe motoçikletave	-	-	-	-	-	-	-	-	-
Transporti dhe magazinimi	-	-	-	-	-	-	-	-	-
Akomodimi dhe shërbimi ushqimor	-	-	-	-	-	-	-	-	-
Informacioni dhe komunikacioni	-	-	-	-	-	-	-	-	-
Aktivitete financiare dhe të sigurimit	-	-	-	-	-	-	-	-	-
Aktivitete të pasurive të paluajtshme	-	-	-	-	-	-	-	-	-
Aktivitete profesionale, shkencore dhe teknike	-	-	-	-	-	-	-	-	-
Shërbime administrative dhe mbështetëse	205	-	-	-	-	-	-	-	-
Administrimi publik dhe mbrojtja; Sigurimi social i detyrueshëm	-	-	-	-	-	-	-	-	-
Arsimi	-	-	-	-	-	-	-	-	-
Shëndetësia dhe aktivitete të punës sociale	-	-	-	-	-	-	-	-	-
Arte, argëtim dhe çlodhje	-	-	-	-	-	-	-	-	-
Aktivitete të tjera shërbimi	-	-	-	-	-	-	-	-	-
Aktivitetet të familjeve si punëdhënës; Aktivitete të prodhimit të mallrave e shërbimeve të pandryshueshme të familjeve për përdorimin e vet	-	-	-	-	-	-	-	-	-
Aktivitete të organizatave dhe organizmave ndërkombëtare	-	-	-	-	-	-	-	-	-
<b>Individë + Institucionet jo me qëllim fitimi që u shërbejnë individëve</b>	<b>22,673,210</b>	<b>2,613,414</b>	<b>1,459,372</b>	<b>1,640,386</b>	<b>952,786</b>	<b>1,892,146</b>	<b>440,742</b>	<b>507,959</b>	<b>1,220,476</b>
Hua konsumatore	3,634,163	591,537	462,179	303,470	240,584	358,025	88,781	109,685	153,350
Hua për blerje banesash	16,908,506	1,751,357	856,831	1,119,968	645,272	1,417,517	256,231	328,150	952,619
Hua të tjera	2,130,542	270,520	140,361	216,947	66,930	116,604	95,729	70,125	114,507
<b>Totali</b>	<b>61,800,326</b>	<b>4,085,604</b>	<b>2,393,387</b>	<b>1,967,582</b>	<b>1,209,501</b>	<b>3,003,702</b>	<b>808,641</b>	<b>515,885</b>	<b>1,361,945</b>

**KLASIFIKIMI I PORTOFOLIT TË KREDIVE SIPAS SEKTORËVE TE EKONOMISË (3)**

(000/ lekë)	Rrethi Berat	Rrethi Pogradec	Rrethi Sarandë	Rrethi Peshkopi	Rrethi Kukës	Rrethi Lezhë	Rrethi Burrel	Rrethi Kavajë	Rrethi Përmet
<b>Korporata jofinanciare private</b>	<b>79,448</b>	<b>48,231</b>	<b>54,814</b>	<b>117,662</b>	<b>51,560</b>	<b>64,730</b>	-	<b>113,966</b>	-
Bujqësia, Pyjet, Peshkimi	14,717	4,320	-	-	-	-	-	-	-
Industria nxjerrëse	2,452	-	-	-	-	-	-	-	-
Industria përpunuese	32,570	-	3,993	3,011	9,634	752	-	7,342	-
Energjia elektrike, furnizimi me gaz, avull dhe ajër i kondicionuar	-	-	-	-	-	-	-	-	-
Furnizimi me ujë, aktivitete të trajtimit dhe menaxhimit të mbeturinave, mbetjeve	-	-	-	-	-	-	-	-	-
Ndërtimi	14,291	13,106	0	2,963	-	15,878	-	3,849	-
Tregtia me shumicë dhe me pakicë; Riparimi i automjeteve dhe motoçikletave	3,837	30,751	9,728	109,934	41,926	48,100	-	14,643	-
Transporti dhe magazinimi	-	-	-	-	-	-	-	-	-
Akomodimi dhe shërbimi ushqimor	11,579	-	41,029	-	-	-	-	83,914	-
Informacioni dhe komunikacioni	-	53	-	-	-	-	-	-	-
Aktivitetet financiare dhe të sigurimit	-	-	-	-	-	-	-	-	-
Aktivitetet të pasurive të paluajtëshme	-	-	-	-	-	-	-	-	-
Aktivitetet profesionale, shkencore dhe teknike	-	-	-	-	-	-	-	-	-
Shërbime administrative dhe mbështetëse	-	-	64	-	-	-	-	4,217	-
Administrimi publik dhe mbrojtja; Sigurimi social i detyrueshëm	-	-	-	-	-	-	-	-	-
Arsimi	-	-	-	-	-	-	-	-	-
Shëndetësia dhe aktivitete të punës sociale	-	-	-	-	-	-	-	-	-
Arte, argëtim dhe çlodhje	-	-	-	-	-	-	-	-	-
Aktivitetet e tjera shërbimi	-	-	-	1,755	-	-	-	-	-
Aktivitetet të familjeve si punëdhënës; Aktivitetet të prodhimit të mallrave e shërbimeve të pandryshueshme të familjeve për përdorimin e vet	-	-	-	-	-	-	-	-	-
Aktivitetet të organizatave dhe organizmave ndërkombëtare	-	-	-	-	-	-	-	-	-

**KLASIFIKIMI I PORTOFOLIT TË KREDIVE SIPAS SEKTORËVE TE EKONOMISË (4)**

(000/ lekë)	Rrethi Berat	Rrethi Pogradec	Rrethi Sarandë	Rrethi Peshkopi	Rrethi Kukës	Rrethi Lezhë	Rrethi Burrel	Rrethi Kavajë	Rrethi Përmet
<b>Korporata jofinanciare publike</b>	-	-	-	-	-	-	-	-	-
Bujqësia, Pyjet, Peshkimi	-	-	-	-	-	-	-	-	-
Industria nxjerrëse	-	-	-	-	-	-	-	-	-
Industria përpunuese	-	-	-	-	-	-	-	-	-
Energjia elektrike, furnizimi me gaz, avull dhe ajër i kondicionuar	-	-	-	-	-	-	-	-	-
Furnizimi me ujë, aktivitete të trajtimit dhe menaxhimit të mbeturinave, mbetjeve	-	-	-	-	-	-	-	-	-
Ndërtimi	-	-	-	-	-	-	-	-	-
Tregtia me shumicë dhe me pakicë; Riparimi i automjeteve dhe motoçikletave	-	-	-	-	-	-	-	-	-
Transporti dhe magazinimi	-	-	-	-	-	-	-	-	-
Akomodimi dhe shërbimi ushqimor	-	-	-	-	-	-	-	-	-
Informacioni dhe komunikacioni	-	-	-	-	-	-	-	-	-
Aktivitete financiare dhe të sigurimit	-	-	-	-	-	-	-	-	-
Aktivitete të pasurive të paluajtëshme	-	-	-	-	-	-	-	-	-
Aktivitete profesionale, shkencore dhe teknike	-	-	-	-	-	-	-	-	-
Shërbime administrative dhe mbështetëse	-	-	-	-	-	-	-	-	-
Administrimi publik dhe mbrojtja; Sigurimi social i detyrueshëm	-	-	-	-	-	-	-	-	-
Arsimi	-	-	-	-	-	-	-	-	-
Shëndetësia dhe aktivitete të punës sociale	-	-	-	-	-	-	-	-	-
Arte, argëtim dhe çlodhje	-	-	-	-	-	-	-	-	-
Aktivitete të tjera shërbimi	-	-	-	-	-	-	-	-	-
Aktivitetet të familjeve si punëdhënës; Aktivitete të prodhimit të mallrave e shërbimeve të pandryshueshme të familjeve për përdorimin e vet	-	-	-	-	-	-	-	-	-
Aktivitete të organizatave dhe organizmave ndërkombëtare	-	-	-	-	-	-	-	-	-
<b>Individë + Institucionet jo me qëllim fitimi që u shërbejnë individëve</b>	<b>516,462</b>	<b>428,214</b>	<b>833,895</b>	<b>269,392</b>	<b>253,770</b>	<b>816,325</b>	-	<b>550,284</b>	-
Hua konsumatore	102,910	62,717	70,143	68,298	28,309	102,088	-	105,283	-
Hua për blerje banesash	370,664	314,764	477,051	190,630	198,653	684,235	-	333,360	-
Hua të tjera	42,888	50,734	286,701	10,463	26,808	30,002	-	111,640	-
<b>Totali</b>	<b>595,910</b>	<b>476,445</b>	<b>888,709</b>	<b>387,054</b>	<b>305,330</b>	<b>881,055</b>	-	<b>664,249</b>	-

### KLASIFIKIMI I PORTOFOLIT TË KREDIVE SIPAS SEKTORËVE TE EKONOMISË (5)

(000/ lekë)	Rrethi Gramsh	Rrethi Librazhd	Rrethi Devoll	Rrethi Kuçovë	Rrethi Mallakastër	Rrethi Malësi e Madhe	Rrethi Delvinë	Rrethi Mirditë	Rrethi Laç
<b>Korporata jofinanciare private</b>	<b>20,061</b>	<b>4,113</b>	-	-	-	-	-	<b>35,485</b>	<b>7,357</b>
Bujqësia, Pyjet, Peshkimi	1,895	-	-	-	-	-	-	-	-
Industria nxjerrëse	-	-	-	-	-	-	-	-	-
Industria përpunuese	-	-	-	-	-	-	-	34,858	-
Energjia elektrike, furnizimi me gaz, avull dhe ajër i kondicionuar	-	-	-	-	-	-	-	-	-
Furnizimi me ujë, aktivitete të trajtimit dhe menaxhimit të mbeturinave, mbetjeve	-	-	-	-	-	-	-	-	-
Ndërtimi	8,434	-	-	-	-	-	-	627	-
Tregtia me shumicë dhe me pakicë; Riparimi i automjeteve dhe motoçikletave	9,732	4,113	-	-	-	-	-	-	7,357
Transporti dhe magazinimi	-	-	-	-	-	-	-	-	-
Akomodimi dhe shërbimi ushqimor	-	-	-	-	-	-	-	-	-
Informacioni dhe komunikacioni	-	-	-	-	-	-	-	-	-
Aktivitete financiare dhe të sigurimit	-	-	-	-	-	-	-	-	-
Aktivitete të pasurive të paluajtëshme	-	-	-	-	-	-	-	-	-
Aktivitete profesionale, shkencore dhe teknike	-	-	-	-	-	-	-	-	-
Shërbime administrative dhe mbështetëse	-	-	-	-	-	-	-	-	-
Administrimi publik dhe mbrojtja; Sigurimi social i detyrueshëm	-	-	-	-	-	-	-	-	-
Arsimi	-	-	-	-	-	-	-	-	-
Shëndetësia dhe aktivitete të punës sociale	-	-	-	-	-	-	-	-	-
Arte, argëtim dhe çlodhje	-	-	-	-	-	-	-	-	-
Aktivitete të tjera shërbimi	-	-	-	-	-	-	-	-	-
Aktivitetet të familjeve si punëdhënës; Aktivitete të prodhimit të mallrave e shërbimeve të pandryshueshme të familjeve për përdorimin e vet	-	-	-	-	-	-	-	-	-
Aktivitete të organizatave dhe organizmave ndërkombëtare	-	-	-	-	-	-	-	-	-

### KLASIFIKIMI I PORTOFOLIT TË KREDIVE SIPAS SEKTORËVE TE EKONOMISË (6)

(000/ lekë)	Rrethi Gramsh	Rrethi Librazhd	Rrethi Devoll	Rrethi Kuçovë	Rrethi Mallakastër	Rrethi Malësi e Madhe	Rrethi Delvinë	Rrethi Mirditë	Rrethi Laç
<b>Korporata jofinanciare publike</b>	-	-	-	-	-	-	-	-	-
Bujqësia, Pyjet, Peshkimi	-	-	-	-	-	-	-	-	-
Industria nxjerrëse	-	-	-	-	-	-	-	-	-
Industria përpunuese	-	-	-	-	-	-	-	-	-
Energjia elektrike, furnizimi me gaz, avull dhe ajër i kondicionuar	-	-	-	-	-	-	-	-	-
Furnizimi me ujë, aktivitete të trajtimit dhe menaxhimit të mbeturinave, mbetjeve	-	-	-	-	-	-	-	-	-
Ndërtimi	-	-	-	-	-	-	-	-	-
Tregtia me shumicë dhe me pakicë; Riparimi i automjeteve dhe motoçikletave	-	-	-	-	-	-	-	-	-
Transporti dhe magazinimi	-	-	-	-	-	-	-	-	-
Akomodimi dhe shërbimi ushqimor	-	-	-	-	-	-	-	-	-
Informacioni dhe komunikacioni	-	-	-	-	-	-	-	-	-
Aktivitete financiare dhe të sigurimit	-	-	-	-	-	-	-	-	-
Aktivitete të pasurive të paluajtëshme	-	-	-	-	-	-	-	-	-
Aktivitete profesionale, shkencore dhe teknike	-	-	-	-	-	-	-	-	-
Shërbime administrative dhe mbështetëse	-	-	-	-	-	-	-	-	-
Administrimi publik dhe mbrojtja; Sigurimi social i detyrueshëm	-	-	-	-	-	-	-	-	-
Arsimi	-	-	-	-	-	-	-	-	-
Shëndetësia dhe aktivitete të punës sociale	-	-	-	-	-	-	-	-	-
Arte, argëtim dhe çlodhje	-	-	-	-	-	-	-	-	-
Aktivitete të tjera shërbimi	-	-	-	-	-	-	-	-	-
Aktivitetet të familjeve si punëdhënës; Aktivitete të prodhimit të mallrave e shërbimeve të pandryshueshme të familjeve për përdorimin e vet	-	-	-	-	-	-	-	-	-
Aktivitete të organizatave dhe organizmave ndërkombëtare	-	-	-	-	-	-	-	-	-
<b>Individë + Institucionet jo me qëllim fitimi që u shërbejnë individëve</b>	<b>146,360</b>	<b>292,377</b>	-	<b>77,138</b>	-	-	<b>93,504</b>	<b>222,876</b>	<b>227,109</b>
Hua konsumatore	32,255	41,426	-	15,236	-	-	16,841	36,789	47,472
Hua për blerje banesash	99,643	219,450	-	54,919	-	-	45,410	181,862	159,561
Hua të tjera	14,462	31,501	-	6,983	-	-	31,254	4,225	20,076
<b>Totali</b>	<b>166,421</b>	<b>296,489</b>	-	<b>77,138</b>	-	-	<b>93,504</b>	<b>258,361</b>	<b>234,467</b>

### KLASIFIKIMI I PORTOFOLIT TË KREDIVE SIPAS SEKTORËVE TE EKONOMISË (7)

(000/ lekë)	Rrethi Ballsh	Rrethi Bilisht	Rrethi Bulqizë	Rrethi Ersekë	Rrethi Has	Rrethi Koplík	Rrethi Krujë	Rrethi Peqin	Rrethi Pukë
<b>Korporata jofinanciare private</b>	-	25,979	-	-	-	53,575	49,022	10,946	-
Bujqësia, Pyjet, Peshkimi	-	-	-	-	-	316	768	3,530	-
Industria nxjerrëse	-	-	-	-	-	-	-	-	-
Industria përpunuese	-	-	-	-	-	2,256	5,677	4,977	-
Energjia elektrike, furnizimi me gaz, avull dhe ajër i kondicionuar	-	-	-	-	-	-	97	-	-
Furnizimi me ujë, aktivitete të trajtimit dhe menaxhimit të mbeturinave, mbetjeve	-	-	-	-	-	-	-	-	-
Ndërtimi	-	-	-	-	-	-	-	864	-
Tregtia me shumicë dhe me pakicë; Riparimi i automjeteve dhe motoçikletave	-	25,979	-	-	-	-	41,664	1,171	-
Transporti dhe magazinimi	-	-	-	-	-	-	-	404	-
Akomodimi dhe shërbimi ushqimor	-	-	-	-	-	49,879	817	-	-
Informacioni dhe komunikacioni	-	-	-	-	-	-	-	-	-
Aktivitetet financiare dhe të sigurimit	-	-	-	-	-	-	-	-	-
Aktivitetet të pasurive të paluajtshme	-	-	-	-	-	-	-	-	-
Aktivitetet profesionale, shkencore dhe teknike	-	-	-	-	-	-	-	-	-
Shërbime administrative dhe mbështetëse	-	-	-	-	-	1,123	-	-	-
Administrimi publik dhe mbrojtja; Sigurimi social i detyrueshëm	-	-	-	-	-	-	-	-	-
Arsimi	-	-	-	-	-	-	-	-	-
Shëndetësia dhe aktivitete të punës sociale	-	-	-	-	-	-	-	-	-
Arte, argëtim dhe çlodhje	-	-	-	-	-	-	-	-	-
Aktivitetet tjera shërbimi	-	-	-	-	-	-	-	-	-
Aktivitetet të familjeve si punëdhënës; Aktivitetet të prodhimit të mallrave e shërbimeve të pandryshueshme të familjeve për përdorimin e vet	-	-	-	-	-	-	-	-	-
Aktivitetet të organizatave dhe organizmave ndërkombëtare	-	-	-	-	-	-	-	-	-

### KLASIFIKIMI I PORTOFOLIT TË KREDIVE SIPAS SEKTORËVE TE EKONOMISË (8)

(000/ lekë)	Rrethi Ballsh	Rrethi Bilisht	Rrethi Bulqizë	Rrethi Ersekë	Rrethi Has	Rrethi Kopluk	Rrethi Krujë	Rrethi Peqin	Rrethi Pukë
<b>Korporata jofinanciare publike</b>	-	-	-	-	-	-	-	-	-
Bujqësia, Pyjet, Peshkimi	-	-	-	-	-	-	-	-	-
Industria nxjerrëse	-	-	-	-	-	-	-	-	-
Industria përpunuese	-	-	-	-	-	-	-	-	-
Energjia elektrike, furnizimi me gaz, avull dhe ajër i kondicionuar	-	-	-	-	-	-	-	-	-
Furnizimi me ujë, aktivitete të trajtimit dhe menaxhimit të mbeturinave, mbetjeve	-	-	-	-	-	-	-	-	-
Ndërtimi	-	-	-	-	-	-	-	-	-
Tregtia me shumicë dhe me pakicë; Riparimi i automjeteve dhe motoçikletave	-	-	-	-	-	-	-	-	-
Transporti dhe magazinimi	-	-	-	-	-	-	-	-	-
Akomodimi dhe shërbimi ushqimor	-	-	-	-	-	-	-	-	-
Informacioni dhe komunikacioni	-	-	-	-	-	-	-	-	-
Aktivitete financiare dhe të sigurimit	-	-	-	-	-	-	-	-	-
Aktivitete të pasurive të paluajtëshme	-	-	-	-	-	-	-	-	-
Aktivitete profesionale, shkencore dhe teknike	-	-	-	-	-	-	-	-	-
Shërbime administrative dhe mbështetëse	-	-	-	-	-	-	-	-	-
Administrimi publik dhe mbrojtja; Sigurimi social i detyrueshëm	-	-	-	-	-	-	-	-	-
Arsimi	-	-	-	-	-	-	-	-	-
Shëndetësia dhe aktivitete të punës sociale	-	-	-	-	-	-	-	-	-
Arte, argëtim dhe çlodhje	-	-	-	-	-	-	-	-	-
Aktivitete të tjera shërbimi	-	-	-	-	-	-	-	-	-
Aktivitetet të familjeve si punëdhënës; Aktivitete të prodhimit të mallrave e shërbimeve të pandryshueshme të familjeve për përdorimin e vet	-	-	-	-	-	-	-	-	-
Aktivitete të organizatave dhe organizmave ndërkombëtare	-	-	-	-	-	-	-	-	-
<b>Individë + Institucionet jo me qëllim fitimi që u shërbejnë individëve</b>	-	<b>103,767</b>	-	-	-	<b>115,771</b>	<b>459,495</b>	<b>279,770</b>	-
Hua konsumatore	-	14,426	-	-	-	31,680	99,429	93,986	-
Hua për blerje banesash	-	56,046	-	-	-	50,608	323,439	163,719	-
Hua të tjera	-	33,296	-	-	-	33,482	36,627	22,065	-
<b>Totali</b>	-	<b>129,746</b>	-	-	-	<b>169,346</b>	<b>508,518</b>	<b>290,716</b>	-



### KLASIFIKIMI I PORTOFOLIT TË KREDIVE SIPAS SEKTORËVE TË EKONOMISË (9)

(000/ lekë)	Rrethi Skrapar	Rrethi Tepelenë	Rrethi Tropojë	Total BKT Albania
<b>Korporata jofinanciare private</b>	-	-	-	<b>39,918,380</b>
Bujqësia, Pyjet, Peshkimi	-	-	-	113,819
Industria nxjerrëse	-	-	-	1,901,674
Industria përpunuese	-	-	-	2,957,978
Energjia elektrike, furnizimi me gaz, avull dhe ajër i kondicionuar	-	-	-	5,791,430
Furnizimi me ujë, aktivitete të trajtimit dhe menaxhimit të mbeturinave, mbetjeve	-	-	-	61,121
Ndërtimi	-	-	-	12,329,485
Tregtia me shumicë dhe me pakicë; Riparimi i automjeteve dhe motoçikletave	-	-	-	8,894,786
Transporti dhe magazinimi	-	-	-	103,960
Akomodimi dhe shërbimi ushqimor	-	-	-	2,953,372
Informacioni dhe komunikacioni	-	-	-	4,174,606
Aktivitete financiare dhe të sigurimit	-	-	-	-
Aktivitete të pasurive të paluajtëshme	-	-	-	75,510
Aktivitete profesionale, shkencore dhe teknike	-	-	-	35,983
Shërbime administrative dhe mbështetëse	-	-	-	210,302
Administrimi publik dhe mbrojtja; Sigurimi social i detyrueshëm	-	-	-	1,216
Arsimi	-	-	-	227,295
Shëndetësia dhe aktivitete të punës sociale	-	-	-	42,694
Arte, argëtim dhe çlodhje	-	-	-	118
Aktivitete të tjera shërbimi	-	-	-	43,030
Aktivitetet të familjeve si punëdhënës; Aktivitete të prodhimit të mallrave e shërbimeve të pandryshueshme të familjeve për përdorimin e vet	-	-	-	-
Aktivitete të organizatave dhe organizmave ndërkombëtare	-	-	-	-

### KLASIFIKIMI I PORTOFOLIT TË KREDIVE SIPAS SEKTORËVE TE EKONOMISË (10)

(000/ lekë)	Rrethi Skrapar	Rrethi Tepelenë	Rrethi Tropojë	Total BKT Albania
<b>Korporata jofinanciare publike</b>	-	-	-	<b>4,564,653</b>
Bujqësia, Pyjet, Peshkimi	-	-	-	-
Industria nxjerrëse	-	-	-	-
Industria përpunuese	-	-	-	-
Energjia elektrike, furnizimi me gaz, avull dhe ajër i kondicionuar	-	-	-	<b>2,960,038</b>
Furnizimi me ujë, aktivitete të trajtimit dhe menaxhimit të mbeturinave, mbetjeve	-	-	-	<b>1,604,409</b>
Ndërtimi	-	-	-	-
Tregtia me shumicë dhe me pakicë; Riparimi i automjeteve dhe motoçikletave	-	-	-	-
Transporti dhe magazinimi	-	-	-	-
Akomodimi dhe shërbimi ushqimor	-	-	-	-
Informacioni dhe komunikacioni	-	-	-	-
Aktivitete financiare dhe të sigurimit	-	-	-	-
Aktivitete të pasurive të paluajtëshme	-	-	-	-
Aktivitete profesionale, shkencore dhe teknike	-	-	-	-
Shërbime administrative dhe mbështetëse	-	-	-	<b>205</b>
Administrimi publik dhe mbrojtja; Sigurimi social i detyrueshëm	-	-	-	-
Arsimi	-	-	-	-
Shëndetësia dhe aktivitete të punës sociale	-	-	-	-
Arte, argëtim dhe çlodhje	-	-	-	-
Aktivitete të tjera shërbimi	-	-	-	-
Aktivitetet të familjeve si punëdhënës; Aktivitete të prodhimit të mallrave e shërbimeve të pandryshueshme të familjeve për përdorimin e vet	-	-	-	-
Aktivitete të organizatave dhe organizmave ndërkombëtare	-	-	-	-
<b>Individë + Institucionet jo me qëllim fitimi që u shërbejnë individëve</b>	<b>19,812</b>	-	-	<b>39,106,813</b>
Hua konsumatore	8,975	-	-	<b>6,920,035</b>
Hua për blerje banesash	8,242	-	-	<b>28,168,709</b>
Hua të tjera	2,594	-	-	<b>4,018,069</b>
<b>Totali</b>	<b>19,812</b>	-	-	<b>83,589,846</b>

\* Të dhënat paraqesin totalin e huave të BKT Shqipëri pa përfshirë huatë ndërkombëtare.

### Kreditë që u ka kaluar afati & kreditë me probleme sipas sektorit të ekonomisë (000/lekë)

Kreditë që u ka kaluar afati & me probleme sipas sektorit të ekonomisë	Teprica e kredisë	Fondet rezervë
Bujqësia, Pyjet, Peshkimi	158,406	71,036
Industria nxjerrëse	4,685	2,473
Industria përpunuese	845,893	168,051
Energjia elektrike, furnizimi me gaz, avull dhe ajër i kondicionuar	70,244	2,262
Ndërtimi	495,868	78,716
Arsimi	36,611	6,848
Tregtia me shumicë dhe me pakicë; Riparimi i automjeteve dhe motoçikletave	388,174	173,624
Transporti dhe magazinimi	34,389	3,151
Akomodimi dhe shërbimi ushqimor	1,783,662	1,578,781
Informacioni dhe komunikacioni	3,072	41
Aktivitete profesionale, shkencore dhe teknike	2,291	598
Shërbime administrative dhe mbështetëse	39,258	5,808
Shëndetësia dhe aktivitete të punës sociale	1,606	321
Aktivitete të tjera shërbimi	26,736	14,941
Administrimi publik dhe mbrojtja; Sigurimi social i detyrueshëm	-	-
Aktivitetet të familjeve si punëdhënës; Aktivitete të prodhimit të mallrave e shërbimeve të pandryshueshme të familjeve për përdorimin e vet	38,248	15,149
Kredi Konsumatore	1,387,631	406,474
Kredi për Blerje Banesash	2,651,580	422,461
<b>Total</b>	<b>7,968,354</b>	<b>2,950,735</b>

### Kreditë që u ka kaluar afati & kreditë me probleme sipas shpërndarjes gjeografike (000/lekë)

Rrethi	Teprica e kredisë	Fondet rezervë
BERAT	131,947	30,501
BILISHT	37,320	3,904
DELVINE	15,117	2,877
DURRES	344,293	93,732
ELBASAN	591,344	122,225
FIER	261,770	74,286
GJIROKASTER	138,542	35,413
GRAMSH	6,434	277
KAVAJE	186,003	37,392
KOPLIK	10,664	2,277
KORCE	127,847	33,319
KRUJE	71,481	28,798
KUCOVE	13,388	7,720
KUKES	30,171	8,452
LAC	22,737	11,615

LEZHE	144,672	46,323
LIBRAZHD	21,886	1,283
LUSHNJE	65,952	32,447
MIRDITE	17,756	1,953
PEQIN	63,369	15,401
PESHKOPI	28,451	2,969
POGRADEC	38,233	4,426
SARANDE	150,659	34,672
SHKODER	614,022	277,081
SKRAPAR	2,699	1,556
TIRANE	4,432,961	1,951,620
VLORE	398,636	88,216
<b>TOTAL</b>	<b>7,968,354</b>	<b>2,950,735</b>

### FONDET REZERVË TË KRIJUARA NGA BANKA

(000/ lekë)	Teprica në fillim	Shtimi i provigjoneve	Rimarrje provigjone	Kreditë e fshira e gjatë periudhës	Korrigjime të tjera gjatë periudhës	Teprica në fund
FR për zhvlerësimin e bonove të përshtatshme për rëfinancim me Bankën Qendrore	-	-	-	-	-	-
FR për llog për t'u arkëtuar nga bankat, inst. e kreditit e inst. tjera fin me status të dyshimtë	-	-	-	-	-	-
FR për mbulimin e humbjeve nga huatë nënstandard	423,337	94,554	232,473	-	1,830	283,588
FR për mbulimin e humbjeve nga huatë e dyshimta	314,025	52,279	168,426	-	363	197,516
FR për mbulimin e humbjeve nga huatë e humbura	2,680,710	420,539	586,339	45,510	56,550	2,503,869
FR mbulimin e humbjeve nga llogarite për t'u arkëtuar prej Qeverisë Shqiptare e org tjera publike me status të dyshimtë	-	-	-	-	-	-
FR për llogarite për t'u arkëtuar të klientëve në status të dyshimtë përveç huave	-	-	-	-	-	-
FR për të mbuluar zhvlerësimin	326,558	59,158,715	58,543,301	-	1,036	940,937
FR për të mbuluar zhvlerësimin	-	-	-	-	-	-
FR për të mbuluar zhvlerësimin	4,265	293,351	292,949	-	79	4,587
FR për zhvlerësimin e mjeteve të tjera	1,900,742	156,180	19,116	-	40,046	1,997,760
FR për zhvlerësimin	-	-	-	-	-	-
FR për zhvlerësimin	-	-	-	-	-	-
FR për amortizimin e mjeteve të qëndrueshme	-	-	-	-	-	-
FR për rreziqe e shpenzime	3,067,293	380,705	1,130,704	-	(8,999)	2,326,293
FR specifike të tjera	93,359	-	-	-	(1,783)	95,142
<b>Totali</b>	<b>8,810,290</b>	<b>60,556,322</b>	<b>60,973,309</b>	<b>45,510</b>	<b>89,122</b>	<b>8,349,692</b>

## Tabela 7: Rreziku i kredisë: Informacion për portofolin e kredisë sipas metodës standarde

### Informacion cilësor (a)

Klasifikimi i ekspozimeve të librit të bankës, kryhet bazuar në Rregulloren Nr.48 “Për Raportin e Mjaftueshmërisë së Kapitalit”. Në tabelën e mëposhtme, janë dhënë klasat e ekspozimeve, sipas rrezikut që ato hasin, metodën që përdoret nga Banka për llogaritjet e kërkesës për kapital si dhe emrat e insitucioneve të vlerësimit të jashtëm të kredisë:

Klasat e ekspozimeve sipas llojit te rrezikut	Metoda e Zbatuar	ECAI i Përdorur
I. Rreziku i Kredisë		
A. Klasat e ekspozimit		
Ekspozime ose ekspozime të mundshme ndaj qeverive qendrore ose bankave qendrore	Metoda Standarte	Moody's; Fitch; S&P; JCR
Ekspozime ose ekspozime të mundshme ndaj qeverive rajonale ose autoriteteve lokale	Metoda Standarte	Moody's; Fitch; S&P; JCR
Ekspozime ose ekspozime të mundshme ndaj organeve administrative dhe ndërmarrjeve jo tregtare	Metoda Standarte	Moody's; Fitch; S&P; JCR
Ekspozime ose ekspozime të mundshme ndaj bankave shumëpalëshe të zhvillimit	Metoda Standarte	Moody's; Fitch; S&P; JCR
Ekspozime ose ekspozime të mundshme ndaj organizatave ndërkombëtare	Metoda Standarte	Moody's; Fitch; S&P; JCR
Ekspozime ose ekspozime të mundshme ndaj institucioneve të mbikëqyrura	Metoda Standarte	Moody's; Fitch; S&P; JCR
Ekspozime ose ekspozime të mundshme ndaj shoqërive tregtare (korporatave)	Metoda Standarte	Moody's; Fitch; S&P; JCR
Ekspozime ose ekspozime të mundshme ndaj portofoleve me pakicë (retail)	Metoda Standarte	-
Ekspozime ose ekspozime të mundshme të siguruar me kolateral pasuri të paluajtshme	Metoda Standarte	-
Ekspozime (kredi) me probleme	Metoda Standarte	-
Ekspozime ndaj kategorive të klasifikuara me rrezik të lartë	Metoda Standarte	-
Ekspozime në formën e obligacioneve të garantuara	Metoda Standarte	Moody's; Fitch; S&P; JCR
Ekspozime në pozicione të krijuara nga titullzimi (securitization)	Metoda Standarte	Moody's; Fitch; S&P
Ekspozime në formën e titujve të sipërmarrjeve të investimeve kolektive SIK	Metoda Standarte	Moody's; Fitch; S&P
Zëra të tjerë.	Metoda Standarte	-
B. Teknikat e zbatjes se rrezikut te kredise		
- Mbrojtja e financuar e kredise	Metoda gjithëpërfshirëse	-
C. Rreziku i kredisë së kundërpatisë		
- Kontrata per normat e interesit	Metoda e ekspozimit origjinal	-
- Kontrata për këmbimet valutore dhe kontratat që kanë lidhje me arin	Metoda e ekspozimit origjinal	-
- Kontrata te ngjashme me sipër që kanë lidhje me tregues ose indekse të tjerë reference	Metoda mark-to-market	-

II. Rreziku i Tregut	Metoda e Zbatuar	ECAI i Përdorur
A. Aktiviteti në librin e tregtueshëm		
- Rreziku i pozicionit		
i) Rreziku kapital për titujt e borxhit	Sipas rregullores	Moody's; Fitch; S&P; JCR
ii) Rreziku kapital për titujt e kapitalit dhe derivativët mbi titujt e kapitalit	Sipas rregullores	-
iii) Rreziku i përgjithshëm për titujt e borxhit	Metoda bazuar mbi maturitet	Na
iv) Rreziku i përgjithshëm për titujt e kapitalit dhe derivativët mbi titujt e kapitalit	Sipas rregullores	-
- Rreziku i përqendrimit	Sipas rregullores	-
B. Të gjitha pozicionet e bankës		
- Rreziku i kursit të këmbimit		
i) Pozicioni spot dhe forward	Sipas rregullores	Na
ii) Pozicionet valutore aktuale në sipërmarrjet e investimeve kolektive	Na	Na
iii) Pozicioni në opsione	Na	Na
- Rreziku i pozicioneve në mallra	Na	Na
- Rreziku i shlyerjes	Sipas rregullores	Na
III. Rreziku Operacional	<b>Metoda e Zbatuar</b>	
Rreziku Operacional	Metoda e treguesit të thjeshtë	Na

Banka llogarit kërkesen për kapital për rrezikun e kredisë bazuar në Rregulloren Nr. 48, datë 31.07.2013 “Për raportin e mjaftueshmërisë së kapitalit”. Vlerësimi i kërkesës për kapital për rrezikun e kredisë llogaritet sipas metodës standarde të përcaktuar në këtë rregullore. Banka pasi klasifikon çdo ekspozim të zërave, brenda dhe jashtë bilancit, llogarit klasat e ekspozimit pas zbritjes së fondeve kapital për mbulimin e humbjeve dhe në bazë të peshës së rrezikut të seciles klasë ekspozimi përcaktohet dhe kërkesa për kapital për rrezikun e kredisë. Bazë për përcaktimin e ekspozimeve sipas klasave të përcaktuara në rregullore, janë tipi i kredisë, qëllimi i financimit me kredi, lloji i pronës lënë si kolateral për sigurimin e kredisë, si dhe pronësia e kolateralit. Për Dhjetor 2021, Banka ka llogaritur kërkesen për kapital për rrezikun e kredisë sipas tabelës me poshte:

Klasat e ekspozimeve per Rrezikun e Kredisë (000/lekë)	Totali i Aktiveve me rrezik (perpara faktoreve të konvertimit dhe ponderimeve)	Ekspozimet e Ponderuara me Rrezik
Ekspozime ose ekspozime të mundshme ndaj qeverive qendrore ose bankave qendrore	227,446,141	46,150,027
Ekspozime ose ekspozime të mundshme ndaj bankave shumepaleshe te zhvillimit	3,129,498	1,564,749
Ekspozime ose ekspozime të mundshme ndaj insitucioneve te mbikqyrura	137,968,978	69,037,239
Ekspozime ose ekspozime të mundshme ndaj organizatave ndërkombëtare	-	-
Ekspozime ose ekspozime të mundshme ndaj qeverive rajonale ose autoriteteve lokale	218,997	218,697
Ekspozime ose ekspozime të mundshme ndaj organeve administrative dhe ndërmarrjeve jo tregtare	-	-
Ekspozime ose ekspozime të mundshme ndaj shoqërive tregtare (korporatave)	70,502,529	63,309,883
Ekspozime ose ekspozime të mundshme ndaj portofoleve me pakicë (retail)	47,113,463	29,089,305
Ekspozime ose ekspozime të mundshme të siguruara me kolateral pasuri të paluajtshme	47,080,173	24,423,806
Ekspozime (kredi) me probleme	2,008,289	2,002,278
Ekspozime në formën e obligacioneve të garantuara	-	-
Ekspozime në formën e titujve të sipërmarrjeve të investimeve kolektive SIK	-	-
Ekspozime ndaj kategorive të klasifikuara me rrezik të lartë	17,840,781	26,761,171
Ekspozime ne zera te tjere	16,851,873	9,416,878
<b>Totali (*)</b>	<b>570,160,722</b>	<b>271,974,033</b>

(\*) Totali i tabelës së mësipërme nuk kuadron me totalin e Rrezikut Të Kredisë - Asetet e Ponderuara me Rrezik (fq. 12) sepse në tabelën më lart nuk janë përfshirë zerat: “Ekspozime Titullzimi” dhe “Rreziku i Kundërpartisë”.

### Tabela 8: Teknikat e zbutjes së rrezikut

Banka llogarit vlerën e ekspozimit, në rastet kur ky ekspozim është subjekt i mbrojtjes së financiar të kredisë, duke konsideruar teknikat e zbutjes së rrezikut të kredisë, dhe më specifikisht - mbrojtjen e financiar të kredisë, në përputhje me kreun IV të rregullores Nr. 48, datë 31.07.2013 “Për raportin e mjaftueshmërisë së kapitalit”. Per qëllime të llogaritjes së shumave të ekspozimeve të ponderuara me rrezikun, për rrezikun e kredisë, gjatë zbatimit të metodës gjithëpërfshirëse të kolateralit financiar Banka merr në konsideratë mospërputhjet midis maturitetit të ekspozimit dhe atij të kolateralit financiar, mospërputhjen e monedhave si dhe rregullojnë luhatshmërinë e vlerës së kolateralit, me rezultatet e mëposhtme:

Klasat e ekspozimeve për Rrezikun e Kredisë dhe Kundërpartisë (000/lekë)	Totali i Aktiveve me rrezik (perpara faktoreve të konvertimit dhe ponderimeve)	Metodat e zbutjes së rrezikut të kredisë: Mbrojtja e financiar e kredisë, Metoda gjithëpërfshirëse e kolateralit financiar	Vlera e ekspozimit total pas aplikimit të metodave të zbutjes së rrezikut të kredisë
Ekspozime ose ekspozime të mundshme ndaj qeverive qendrore ose bankave qendrore	227,446,141	-	227,446,141
Ekspozime ose ekspozime të mundshme ndaj bankave shumëpaleshe të zhvillimit	3,129,498	-	3,129,498
Ekspozime ose ekspozime të mundshme ndaj insitucioneve të mbikqyrura	137,968,978	2,585,785	135,383,193
Ekspozime ose ekspozime të mundshme ndaj qeverive rajonale ose autoriteteve lokale	218,997	-	218,997
Ekspozime ose ekspozime të mundshme ndaj organeve administrative dhe ndërmarrjeve jo tregtare	-	-	-
Ekspozime ose ekspozime të mundshme ndaj shoqërive tregtare (korporatave)	70,502,529	1,555,364	68,947,165
Ekspozime ose ekspozime të mundshme ndaj portofoleve me pakicë (retail)	47,113,463	3,587,713	43,525,750
Ekspozime ose ekspozime të mundshme të siguruara me kolateral pasuri të paluajtshme	47,080,173	-	47,080,173
Ekspozime (kredi) me probleme	2,008,289	20,508	1,987,781
Ekspozime ndaj kategorive të klasifikuara me rrezik të lartë	17,840,781	-	17,840,781
Ekspozime në zera të tjere	16,851,873	-	16,851,873
<b>Totali</b>	<b>570,160,722</b>	<b>7,749,370</b>	<b>562,411,352</b>

### Tabela 9: Rreziku i kredisë së kundërpartisë

Banka, për të mbrojtur disa aspekte të aktivitetit me luhatshmëri të lartë dhe realizimin e fitimeve, ka investuar në tre tipe instrumentesh derivative mbi banak (OTC). Specifikisht këto instrumente janë:

- i- *Swap*-et e monedhës;
- ii- Kontrata të së ardhmes që kanë të bëjnë me titujt ose indekset në tituj;
- iii- Kontrata financiare të diferencave.

Këto instrumenta administrohen sipas përcaktimeve në Rregulloren Nr. 48, “Për Raportin e Mjaftueshmërisë së Kapitalit”, kreu VI Rreziku i kredisë së kundërpartisë. Sipas kësaj rregulloreje, vlera e ekspozimit të këtyre instrumentave llogaritet duket përdorur një nga dy metodat e mëposhtme:

- a) Metodën e ekspozimit original për *swap*-et e monedhës;
- b) Metodën e market-to-market për kontratat e së ardhmes mbi indekset në tituj dhe kontrata financiare të diferencave (CFD).

Në tabelën e mëposhtme, janë paraqitur vlerat e kërkesës për kapital për secilën prej klasave të aktiveve, të cilat mbartin rrezik kredie të kundërpartisë:



Rreziku i Kundërpartisë (000/leke)	31 Dhjetor 2021
<b>Klasat e Ekspozimeve</b>	<b>Ekspozimet e Ponderuara me Rrezik</b>
Ekspozime me Institucionet e Mbikqyrura	784,930
Kërkesa për Kapital për Rrezikun e Kunderpartise	<b>784,930</b>

## Tabela 10: Titullzimi

Banka ka hartuar politikë të qartë për mënyrën e tregtimit, monitorimit, kontrollit dhe politikat kontabël për operacionet e titullzimit. Aktualisht, BKT-ja është e ekspozuar në një operacion titullzimi, ku është në rolin e investitorit në një skemë titullzimi.

I. Rreziku i Kredisë (000/leke)	ECAI i Njohur
<b>A. Klasat e ekspozimit</b>	
Ekspozime në pozicione të krijuara nga titullzimi (securitization)	Moody's; Fitch; S&P
- Emek Asset Fund	Na

Në tabelën e mëposhtme, janë dhënë ekspozimet që ka Banka në Titullzim:

Ekspozimi ne Titullzim 31/12/2021 (000/leke)	Ekspozimi Total
Ekspozimi Total	-
Kërkesa për kapital ne Titullzim	-

## Tabela 11: Rreziqet e tregut: Informacion i përgjithshëm

Vlerësimi i kërkesës për kapital për rrezikut e tregut llogaritet bazuar në Rregulloren Nr. 48, “Për Raportin e Mjaftueshmërisë së Kapitalit”, kreu VII Rreziku i Tregut. Në përputhje me rregulloren dhe bazuar në strukturën e librit të bankës dhe librit të tregtueshëm, Banka llogarit kërkesën për kapital për rrezikun e tregut si shumë të:

- a) Kërkesës për kapital për aktivitetin në librin e tregtueshëm, nëse plotësohen kriteret sipas shënimit më poshtë:
  - i. Kërkesën për kapital për rreziqet e pozicionit;
  - ii. Kërkesën për kapital për rrezikun e përqendrimit.
- b) Kërkesës për kapital rregullator për të gjitha pozicionet e bankës (pozicione në librin e tregtueshëm dhe pozicione në librat e bankës), e cila përfshin:
  - i. Kërkesën për kapital për rrezikun e kursit të këmbimit;
  - ii. Kërkesën për kapital për rrezikun e shlyerjes.

*Shënim: Banka llogarit kërkesë për kapital për aktivitetin në librin e tregtueshëm, siç specifikohet në kreun III të rregullores, në rast se plotësohen kushtet e mëposhtme:*

- a) Gjatë dy gjashtëmujorëve të fundit, raporti i vlerës mesatare kontabël të librit të tregtueshëm ndaj totalit të aktivitetit nuk është më i lartë se 5%. Në asnjë kohë ky raport nuk është më i lartë se 6%;
- b) Gjatë dy gjashtëmujorëve të fundit, vlera mesatare kontabël e librit të tregtueshëm nuk është më e lartë se 15 milionë euro. Në asnjë kohë kjo vlerë nuk është më e lartë se 20 milionë Euro.

Rreziqet e Tregut (000/leke)	31.12.2021	
	Kërkesa për kapital	Ekspozimi i ponderuar me rrezik (Kërkesa për kapital *12.5)
Shuma e ekspozimeve të ponderuara me rrezik për rreziqet e tregut	2,179,595	27,244,933
Shuma e ekspozimit me rrezik për rrezikun e shlyerjes	-	-
Rreziku i shlyerjes në librin e bankës	-	-
Rreziku i shlyerjes në librin e tregtueshëm	-	-
Shuma e ekspozimit me rrezik për rrezikun e pozicionit, kursit të këmbimit dhe mallrave (SA)	2,179,595	27,244,933
Rreziku i pozicionit të titujve të borxhit	1,041,998	13,024,968
Rreziku i pozicionit të instrumentave të kapitalit	-	-
Rreziku i kursit të këmbimit	1,137,597	14,219,965
Rreziku i investimeve në mallra	-	-

## Tabela 12: Rreziku operacional

Vlerësimi i kërkesës për kapital për rrezikut operacional llogaritet bazuar në Rregulloren Nr. 48, “Për Raportin e Mjaftueshmërisë së Kapitalit”, kreut VIII Rreziku Operacional, sipas metodës së treguesit bazik të përcaktuar në këtë rregullore. Sipas kësaj metode, kërkesa për kapital llogaritet si mesatarja e tre viteve të fundit të të ardhurës neto, sipas çdo periudhe raportuese. Kërkesa për kapital është bazuar në të ardhurën neto të viteve 2019, 2018 dhe 2017 dhe një koeficienti  $\alpha$  prej 15%.

Rreziku Operacional (000/leke)	31.12.2021	
	Kërkesa për kapital	Ekspozimi i ponderuar me rrezik (Kërkesa për kapital *12.5)
Shuma e ekspozimit të ponderuar me rrezik për rrezikun operacional	2,286,949	28,586,860
Metoda e Treguesit Bazik (BIA)	2,286,949	28,586,860

### Tabela 13: Rreziku likuiditetit

Banka ka ndërtuar sistemin e menaxhimit të rrezikut të likuiditeti bazuar në Rregulloren Nr. 71, “Për Administrimin e Rrezikut të Likuiditetit” dhe në politikën e miratuar së brendëshmi mbi “Menaxhimin e Rrezikut të Likuiditetit”. Politika e menaxhimit të rrezikut të likuiditetit përcakton autoritetet dhe funksionet e përfshira në procesin e menaxhimit të likuiditetit, duke specifikuar gjithashtu ndarjen dhe pavarësinë midis funksioneve të biznesit, operacionale dhe të monitorimit e kontrollit. Politika është aprovuar dhe rishikohet periodikisht nga Këshilli Drejtues dhe përgjegjësia i përket Komitetit të Aktiveve dhe Detyrimeve (ALCO).

Situata e likuiditetit monitorohet në baza ditore duke kontrolluar nivelin e aktiveve likuide ndaj pasiveve që maturohen për 12 muaj, si dhe ecurinë e flukseve (kumulative) hyrëse dhe dalëse, sipas supozimeve të përcaktuara së brendëshmi. Supozimet e brendshme të bankës marrin në konsideratë afatet kontraktuale të zërave të bilancit, sjelljen historike të klientëve të bankës në lidhje me shlyerjen e detyrimeve dhe rinovimin e depozitave dhe mundësinë e letrave më vlerë për tu konvertuar apo për të gjeneruar likuiditet.

#### Norma e Likuiditetit\_Dhjetor 2021

<b>Aktivet Likuide - Pasivet Afatshkurtra (000/leke)</b>	<b>ALL</b>	<b>Monedha të huaja</b>	<b>Totali</b>
Totali i Aktiveve Likuide	<b>91,908,932</b>	<b>80,866,442</b>	<b>172,775,373</b>
Totali i Pasiveve Afatshkurtra me afat te mbetur maturimi deri ne 1 vit	<b>153,568,937</b>	<b>235,789,933</b>	<b>389,358,870</b>
Ratio e Likuiditetit (në %)	59.85%	34.30%	44.37%
Limiti i lejuar	15.00%	20.00%	20.00%

**AKTIVET SIPAS MATURIMIT TË MBETUR**

(000/ lekë)	Dite				Muaj			Vite		TOTALI
	1 (O/N)	2-7	8-15	16-30	1-3	3-6	6-12	1-5	> 5	
<b>VEPRIME ME THESARIN DHE NDËRBANKARE</b>	<b>7,381,153</b>	<b>43,528,256</b>	<b>5,106,640</b>	<b>60,039,033</b>	<b>1,765,202</b>	<b>3,291,574</b>	<b>6,819,224</b>	<b>8,423,206</b>	<b>96,453</b>	<b>136,450,741</b>
Arka	7,381,153	-	-	-	-	-	-	-	-	7,381,153
Llogari rrjedhëse në bankën qendrore	-	18,039,975	-	-	-	-	-	-	-	18,039,975
Rezerva të detyrueshme	-	-	-	31,723,645	-	-	-	-	-	31,723,645
Depozita në bankën qendrore	-	-	-	-	-	-	-	-	-	-
Hua për bankën qendrore	-	-	-	-	-	-	-	-	-	-
Llogari të tjera në bankën qendrore	-	-	-	-	-	-	-	-	-	-
Bono thesari	-	-	-	-	-	-	-	-	-	-
Bono të tjera të pranueshme për rifinancim me bankën qendrore	-	-	-	-	-	-	-	-	-	-
Llogari rrjedhëse në institucione financiare rezidente	-	-	-	-	-	-	-	-	-	-
Llogari rrjedhëse në institucione financiare jo rezidente	-	-	-	25,564,852	-	-	-	-	-	25,564,852
Depozita në institucione financiare rezidente	-	12,851	-	-	-	-	-	-	-	12,851
Depozita në institucione financiare jo rezidente	-	25,454,297	4,960,879	543,421	1,451,686	-	-	-	-	32,410,282
Hua për institucione financiare rezidente	-	3,009	133,611	74,681	288,666	364,844	1,316,980	1,173,525	96,453	3,451,768
Hua për institucione financiare jo rezidente	-	18,125	12,150	1,070,960	24,850	2,926,730	4,728,040	7,249,681	-	16,030,536
Llogari të tjera në institucione financiare	-	-	-	1,061,475	-	-	774,204	-	-	1,835,679
<b>VEPRIMET ME KLIENTËT</b>	<b>290,957</b>	<b>510,849</b>	<b>398,335</b>	<b>1,983,863</b>	<b>3,978,854</b>	<b>5,343,519</b>	<b>23,042,513</b>	<b>68,010,237</b>	<b>38,994,267</b>	<b>142,553,393</b>
Hua standarte	71,735	503,379	395,145	1,911,416	3,694,286	4,990,499	22,352,244	58,554,887	37,178,328	129,651,920
'- linje kredie	-	85	238	4,200	144,991	218,100	251,775	-	-	619,389
'- kredi me keste	71,735	503,294	394,908	1,907,215	3,549,295	4,772,399	22,100,469	58,554,887	37,178,328	129,032,531
Hua në ndjekje	219,222	7,470	3,190	72,448	284,567	353,020	690,268	4,718,541	679,634	7,028,360
'- linje kredie	-	-	-	-	-	-	-	-	-	-
'- kredi me keste	219,222	7,470	3,190	72,448	284,567	353,020	690,268	4,718,541	679,634	7,028,360
Hua nënstandard	-	-	-	-	-	-	-	1,500,294	662,261	2,162,555
Hua të dyshimta	-	-	-	-	-	-	-	406,756	163,314	570,070
Hua të humbura	-	-	-	-	-	-	-	2,829,758	310,730	3,140,488
Llogari të tjera të klientëve	-	-	-	-	-	-	-	-	-	-
<b>VEPRIME ME ADMINISTRATËN PUBLIKE</b>	<b>-</b>	<b>1,436</b>	<b>-</b>	<b>6,167</b>	<b>11,632</b>	<b>18,827</b>	<b>38,524</b>	<b>138,619</b>	<b>13,780</b>	<b>228,985</b>
Llogari rrjedhëse	-	-	-	-	-	-	-	-	-	-
Kredi	-	1,436	-	6,167	11,632	18,827	38,524	138,619	13,780	228,985

Llogari të tjera	-	-	-	-	-	-	-	-	-	-
<b>TRANSAKSIONE TË LETRAVE ME VLERË</b>	-	<b>84,784</b>	-	<b>4,153,720</b>	<b>12,811,052</b>	<b>17,377,507</b>	<b>16,724,235</b>	<b>136,456,524</b>	<b>65,731,759</b>	<b>253,339,580</b>
Letra me vlerë me të ardhura fikse (BONDE)	-	84,784	-	4,153,720	12,811,052	17,377,507	14,196,321	136,456,524	65,731,759	250,811,666
Letra me vlerë me të ardhura të ndryshueshme	-	-	-	-	-	-	2,527,914	-	-	2,527,914
Letra me vlerë të blera sipas marrëveshjes së rishitjes REPO	-	-	-	-	-	-	-	-	-	-
Të tjera	-	-	-	-	-	-	-	-	-	-
<b>ASETE TË TJERA</b>	-	-	-	<b>3,141,263</b>	-	-	<b>5,136,302</b>	<b>3,866,641</b>	<b>1,698,228</b>	<b>13,842,434</b>
<b>I-TOTALI I AKTIVEVE</b>	<b>7,672,109</b>	<b>44,125,325</b>	<b>5,504,975</b>	<b>69,324,046</b>	<b>18,566,740</b>	<b>26,031,427</b>	<b>51,760,798</b>	<b>216,895,226</b>	<b>106,534,488</b>	<b>546,415,134</b>
<b>II- Zerat jashte bilancit</b>	-	<b>2,191,204</b>	<b>321,435</b>	-	-	<b>4,226,600</b>	<b>5,185,536</b>	<b>7,185,220</b>	-	<b>19,109,994</b>
-Angazhime financiare te dhena kliente (pjesë e paperdorur e linjave te kredise)	-	-	-	-	-	-	3,313,756	-	-	3,313,756
-Angazhime financiare te dhena Institucione te krediti (pjesë e paperdorur e linjave te kredise)	-	-	-	-	-	-	-	-	-	-
- fonde (valute + leke) e blere ne afat	-	2,191,204	321,435	-	-	4,226,600	1,871,780	7,185,220	-	15,796,238
<b>TOTAL (I+II)</b>	<b>7,672,109</b>	<b>46,316,529</b>	<b>5,826,409</b>	<b>69,324,046</b>	<b>18,566,740</b>	<b>30,258,027</b>	<b>56,946,335</b>	<b>224,080,446</b>	<b>106,534,488</b>	<b>565,525,129</b>

## PASIVET SIPAS MATURIMIT TË MBETUR

(000/ lekë)	Dite				Muaj			Vite		TOTALI
	1 (O/N)	2-7	8-15	16-30	1-3	3-6	6-12	1-5	> 5	
<b>VEPRIMET ME INSTITUCIONET FINANCIARE</b>	-	<b>18,535,474</b>	-	<b>4,517,555</b>	<b>7,117,037</b>	<b>270,104</b>	<b>389,322</b>	<b>1,307,070</b>	-	<b>32,136,563</b>
Llogari rrjedhëse të bankës qendrore	-	-	-	-	-	-	-	-	-	-
Depozita të marra nga banka qendrore	-	-	-	-	-	-	-	-	-	-
Huamarrje nga banka qendrore	-	-	-	-	-	-	-	-	-	-
Llogari të tjera me bankën qendrore	-	-	-	-	-	-	-	-	-	-
Bono thesari të shitura sipas marrëveshjes së riblerjes REPO	-	16,208,680	-	4,517,555	5,453,922	-	-	-	-	26,180,158
Bono të tjera të shitura sipas marrëveshjes së riblerjes REPO	-	-	-	-	-	-	-	-	-	-
Llogari rrjedhëse të institucioneve financiare rezidente	-	61,007	-	-	-	-	-	-	-	61,007
Llogari rrjedhëse të institucioneve financiare jo rezidente	-	127,827	-	-	-	-	-	-	-	127,827
Depozita të marra nga institucionet financiare rezidente	-	-	-	-	-	-	120,966	233,648	-	354,614

Depozita të marra nga institucionet financiare jorezidente	-	2,137,961	-	-	1,663,115	-	-	-	-	3,801,075
Huamarrje nga institucionet financiare rezidente	-	-	-	-	-	-	-	-	-	-
Huamarrje nga institucionet financiare jorezidente	-	-	-	-	-	270,104	268,356	1,073,422	-	1,611,882
Llogari të tjera të institucioneve financiare	-	-	-	-	-	-	-	-	-	-
<b>VEPRIME ME KLIENTËT</b>	<b>133,023</b>	<b>221,449,597</b>	<b>6,748,672</b>	<b>13,220,377</b>	<b>25,625,899</b>	<b>26,576,900</b>	<b>79,222,778</b>	<b>65,797,975</b>	<b>4,485,796</b>	<b>443,261,016</b>
Llogari rrjedhëse	-	161,606,177	-	-	-	-	-	-	-	161,606,177
Llogari depozitash pa afat	-	<b>49,191,715</b>	-	-	-	-	-	-	-	<b>49,191,715</b>
Llogari depozitash me afat	133,023	2,836,169	6,748,672	13,220,377	25,573,123	26,575,390	79,222,778	65,717,042	4,485,796	224,512,369
Certifikata depozitash	-	-	-	-	-	-	-	-	-	-
Llogari të tjera të klientëve	-	7,815,536	-	-	52,776	1,510	-	80,933	-	7,950,755
<b>VEPRIME ME ADMINISTRATEN PUBLIKE</b>	<b>-</b>	<b>2,308,028</b>	<b>-</b>	<b>-</b>	<b>-</b>	<b>-</b>	<b>-</b>	<b>-</b>	<b>-</b>	<b>2,308,028</b>
Llogari rrjedhëse	-	307,889	-	-	-	-	-	-	-	307,889
Llogari depozitash pa afat	-	-	-	-	-	-	-	-	-	-
Llogari depozitash me afat	-	2,000,139	-	-	-	-	-	-	-	2,000,139
Hua të marra nga administratat publike	-	-	-	-	-	-	-	-	-	-
Llogari të tjera të administratave publike	-	-	-	-	-	-	-	-	-	-
<b>VEPRIME ME LETRAT ME VLERË</b>	<b>-</b>	<b>2,998,784</b>	<b>-</b>	<b>-</b>	<b>-</b>	<b>-</b>	<b>-</b>	<b>-</b>	<b>-</b>	<b>2,998,784</b>
Borxhe të përfaqësuara nga letrat me vlerë	-	-	-	-	-	-	-	-	-	-
Letra me vlerë të shitura sipas marrëveshjes së riblerjes REPO	-	2,998,784	-	-	-	-	-	-	-	2,998,784
Të tjera	-	-	-	-	-	-	-	-	-	-
<b>DETYRIME TË TJERA</b>	<b>-</b>	<b>207,059</b>	<b>7,711,703</b>	<b>-</b>	<b>-</b>	<b>-</b>	<b>-</b>	<b>-</b>	<b>-</b>	<b>7,918,762</b>
<b>BURIMET E PËRHERSHME</b>	<b>16,877</b>	<b>7,583</b>	<b>6,899</b>	<b>31,159</b>	<b>75,678</b>	<b>117,029</b>	<b>373,480</b>	<b>4,666,525</b>	<b>55,346,188</b>	<b>60,641,417</b>
<b>I-TOTALI I PASIVEVE</b>	<b>149,900</b>	<b>245,506,525</b>	<b>14,467,274</b>	<b>17,769,091</b>	<b>32,818,614</b>	<b>26,964,033</b>	<b>79,985,579</b>	<b>71,771,570</b>	<b>59,831,984</b>	<b>549,264,570</b>
<b>II- Zerat jashte bilancit</b>	<b>-</b>	<b>1,445,092</b>	<b>326,954</b>	<b>-</b>	<b>-</b>	<b>4,271,325</b>	<b>1,941,013</b>	<b>7,811,854</b>	<b>-</b>	<b>15,796,238</b>
-Angazhime financiare te marra (pjesë e paperdorur e linjave te kredise)	-	-	-	-	-	-	-	-	-	-
- fonde (valute + leke) e shitur ne afat	-	1,445,092	326,954	-	-	4,271,325	1,941,013	7,811,854	-	15,796,238
<b>TOTAL (I+II)</b>	<b>149,900</b>	<b>246,951,618</b>	<b>14,794,228</b>	<b>17,769,091</b>	<b>32,818,614</b>	<b>31,235,358</b>	<b>81,926,592</b>	<b>79,583,424</b>	<b>59,831,984</b>	<b>565,060,809</b>

## **Tabela 14: Politikat kontabël**

### **Baza e përgatitjes**

Pasqyrat e konsoliduara financiare janë të shprehura në Lek, të rrumbullakosura në mijëshen më të afërt, nëse nuk është shënuar ndryshe dhe janë përgatitur mbi bazën e kostos historike, përveç se për letrat me vlerë të vendosjes, të cilat llogariten me vlerën e tregut.

Parimet kontabël të zbatuara nga Banka, janë të njëjta me ato të përdorura në përgatitjen e pasqyrave të konsoliduara financiare për vitin e mbyllur më 31 dhjetor 2020.

### **Baza e konsolidimit**

#### **(i) Filialet**

Konsolidimi i një filiali fillon nga momenti kur Banka merr kontrollin mbi filialin dhe ndalon kur Banka humb kontrollin e filialit. Të ardhurat dhe shpenzimet e një filiali, të blerë apo shitur gjatë vitit përfshihen në pasqyrën e konsoliduar të të ardhurave dhe shpenzimeve nga data kur Banka mer kontrollin deri në datën kur Banka humbet kontrollin mbi njësinë.

Pasqyrat financiare të konsoliduara janë përgatitur duke përdorur politika kontabël të njëjta për transaksione të njëjta dhe ngjarje të tjera në rrethana të ngjashme.

#### **(ii) Transaksionet e eliminuara gjatë konsolidimit**

Të gjitha aktivet dhe detyrimet, kapitali, të ardhurat, shpenzimet dhe flukset e parave (përveç fitimeve dhe humbjeve nga transaksionet në monedhë të huaj) të lidhura me transaksionet ndërmjet anëtarëve të Grupit janë eliminuar plotësisht në konsolidim. Humbjet e porealizuara janë eliminuar në të njëjtën mënyrë si fitimet e porealizuara, por deri në masën që nuk ka evidencë për humbje të vlerës.

#### **Transaksionet në monedhë të huaj**

Transaksionet në monedhë të huaj janë kthyer me kursin e këmbimit në datën kur është kryer transaksioni. Aktivet dhe pasivet monetare, të shprehura në monedhë të huaj, të cilat kontabilizohen me koston historike në datën e transaksionit, janë këmbyer sipas kursit të këmbimit në datën e raportimit. Aktivet dhe pasivet jo monetare, të shprehura në monedhë të huaj, në vlerën e tyre historike, jepen me kursin e këmbimit në datën kur është bërë transaksioni. Diferencat që rrjedhin nga ndryshimi i kursit të këmbimit të valutave të aktiveve e pasiveve monetare janë treguar në pasqyrën e të ardhurave tek “Fitimi (humbja) nga rivlerësimi i valutave, neto”.

Kapitali i paguar është trajtuar si një zë monetar dhe është rivlerësuar në përputhje me parimin e shpjeguar më sipër. Sipas rregullores së Bankës së Shqipërisë, kapitali në monedhë të huaj duhet të paraqitet në bilanc i konvertuar me kursin e këmbimit në datën e transaksionit dhe një “rezervë rivlerësimi” e krijuar në kapitalin e aksionarëve që përfaqëson diferencën në Lek ndërmjet kursit të fundit të periudhës me kursin historik që përdoret për të regjistruar kapitalin e paguar në monedhë të huaj.

### **Arka dhe llogaritë me Bankën Qendrore**

Arka dhe llogaritë me Bankën Qendrore përfshijnë kartëmonedha dhe monedha në arkë dhe gjendje të pakushtëzuara në bankat qendrore, subjekt i një rreziku jo domethënës ndaj ndryshimeve në vlerën e tyre të drejtë, dhe përdoren nga Banka në administrimin e angazhimeve afatshkurtra. Arka dhe llogaritë me Bankën Qendrore mbahen në pasqyrën e bilancit të konsoliduar me kosto të amortizuar.

### **Depozita dhe llogaritë me bankat**

Depozitat dhe llogaritë me bankat përfshijnë depozita ndërbankare dhe zëra që janë në procesin e arkëtimit.

### **Bonot e thesarit**

Bonot e thesarit janë klasifikuar në dy kategori si aktive të vendosjes ose deri në maturim dhe regjistrohen fillimisht me kosto plus interesin e përlllogaritur. Bonot e thesarit janë klasifikuar duke u bazuar në qëllimin dhe aftësinë e Bankës për t'i mbajtur deri në maturitet.

### **Letrat me vlerë të vendosjes**

Letrat me vlerë të vendosjes janë instrumente jo-derivative të cilat janë klasifikuar si të mbajtura për shitje. Letrat me vlerë të vendosjes regjistrohen në çmimin e tregut, me interesin e përlllogaritur për kuponat për t'u paguar. Çdo skonto ose prim i paguar mbi vlerën nominale në momentin e transferimit përlllogaritet deri në datën e pagesës së principalit të letrës me vlerë. Letrat me vlerë të vendosjes, pas regjistrimit të tyre fillestar rimaten me vlerën e tregut dhe humbjet që shkaktohen nga ndryshimi i vlerës së tregut të letrave të vendosjes përfshihen tek fitimi dhe humbja neto për periudhën përkatëse. Këto letra me vlerë konsiderohen si të vendosjes pasi Banka ka si qëllim shitjen e tyre përpara datës së maturimit.

### **Letrat me vlerë të investimit**

Letrat me vlerë të investimit që mbahen deri në maturim janë aktive financiare jo-derivative me pagesa fikse ose të përcaktuara dhe maturitet të përcaktuar, të cilat Banka ka synimin e qartë dhe aftësinë t'i mbajë deri në maturim, dhe të cilat nuk janë përcaktuar si me vlerë të drejtë nëpërmjet fitimit ose humbjes ose si të vlefshme për shitje. Investimet që mbahen deri në maturim mbahen me koston e amortizuar duke përdorur metodën e interesit efektiv, me interesin e përlllogaritur për kuponat për t'u paguar. Çdo skonto ose prim i paguar mbi vlerën nominale në momentin e blerjes përlllogaritet deri në datën e pagesës së principalit të letrës me vlerë.

### **Huatë dhe paradhëniet për klientët**

Huatë dhe paradhëniet për klientët raportohen mbi vlerën e tyre neto me provigjionin e humbjeve specifike nga huatë. Provigjionet krijohen në zbatim të rregullores Nr. 62 të Bankës së Shqipërisë "Për administrimin e rrezikut të kredisë nga bankat dhe degët e bankave të huaja" (Rregullorja rrezikut të kredisë) e miratuar me vendim të Këshillit Mbikëqyrës datë 14 shtator 2011 (ndryshuar për here të fundit me date 30 Mars 2016). Rregullorja kërkon që Banka të klasifikojë huatë e saj në gjashtë kategori rreziku.



“Kredi me probleme” – janë kreditë e klasifikuara në tre kategoritë e fundit të klasifikimit të kredive.

Provigjonimi interesit per kategorite Nenstandarde, Dyshimta dhe te Humbura eshte 100%

Për çdo kategori rreziku, janë zbatuar normat e mëposhtme të provigjoneve:

Lloji i huasë	Ditë vonese për overdraftet	Ditë vonese për huatë me afat	Norma e provigjonit
Standarde	0 ditë	0 ditë	1%
E pakthyer në afat	1-30 ditë	1-30 ditë	1%
Në ndjekje	31-60 ditë	31-90 ditë	5%
Nënstandarde	61-90 ditë	91-180 ditë	20%
E dyshimtë	91-180 ditë	181-365 ditë	50%
E humbur	Mbi 180 ditë	Mbi 365 ditë	100%

Provigjonet për humbje nga huatë për degën e Kosovës janë krijuar në bazë të Rregullës “Për Për administrimin e rrezikut të kredisë nga bankat dhe degët e bankave të huaja” (e ndryshuar), miratuar nga Banka Qendrore e Kosovës më 9 nëntor 2012. Normat minimale të provigjonit të aplikuara nga dega për çdo kategori janë të njëjta me ato të aplikuara në Shqipëri.

Huatë dhe paradhëniet për klientët raportohen mbi vlerën e tyre neto me provigjonin e humbjeve specifike nga huatë e klasifikuara si nënstandarde, të dyshimta dhe të humbura. Provigjonet e krijuara për humbje të mundshme nga huatë e klasifikuara si standarde, të pakthyer në afat dhe në ndjekje janë regjistruar si provigjone statistikore në anën e detyrimeve të bilancit.

Në mbështetje të ekonomisë shqiptare në kushtet e situatës së krijuar në vend nga përhapja e infeksionit të shkaktuar nga virusi COVID-19, Këshilli Mbikëqyrës i Bankës së Shqipërisë më 12 mars 2020 vendosi miratimin e një ndryshimi në rregulloren “Për administrimin e rrezikut të kredisë nga bankat dhe degët e bankave të huaja”. Në këtë rregullore u shtua një dispozitë e përkohshme e cila u krijonte lehtësi bankave për periudhën mars – maj 2020, që në rast evidentimi të paaftësisë paguese të kredimarrësve të mos ishin subjekt i zbatimit të kërkesave të këtyre rregulloreve, që lidhen kryesisht me klasifikimin dhe krijimin e fondeve për provigjone. Gjithashtu, Këshilli Mbikëqyrës i Bankës së Shqipërisë më 28 maj 2020 vendosi pezullimin e përkohshëm të zbatimit të detyrimit që rrjedh nga kërkesat për administrimin e rrezikut të kredisë, për klasifikimin dhe provigjionimin e kredive për të gjitha kategoritë e klientëve edhe për një periudhë tjetër, nga data 1 qershor deri në 31 gusht 2020, për arsye të vështirësive financiare dhe rënies së aftësisë paguese të huamarrësve, ndikuar nga situata e krijuar, duke mundësuar shtyrjen e pagesës së kësteve të kredive për këta klientë. Në të njëjtën datë u vendos pezullimi i përkohshëm i krijimit të fondeve rezervë për pasuritë e paluajtshme të përfutuara kundrejt shlyerjes së kredive deri në muajin dhjetor 2020.

### **Të ardhurat dhe shpenzimet nga interesat**

Të ardhurat dhe shpenzimet nga interesi njihen në pasqyrën e të ardhurave dhe shpenzimeve në bazë të metodës së interesit efektiv. Norma e interesit efektiv është norma që skonton pagesat dhe arkëtimet e ardhshme monetare gjatë jetës së aktivitetit ose detyrimit financiar (ose kur është e përshtatshme një periudhë më e shkurtër) për t’i barazuar me vlerën kontabël të aktivitetit ose detyrimit financiar.

Për llogaritjen e normës efektive të interesit, Banka vlerëson flukset monetare të ardhshme duke marrë parasysh të gjitha kushtet kontraktuale të instrumentit financiar, por jo humbjet e ardhshme. Llogaritja e normës së interesit efektiv përfshin të gjitha komisionet e paguara ose të marra të cilat janë një pjesë përbërëse e normës efektive të interesit. Kostot e transaksioneve janë kosto shtesë të lidhura drejtpërdrejt me blerjen ose emetimin e një aktivi apo detyrimi financiar.

## **Të ardhurat nga tarifat dhe komisionet**

Të ardhurat nga tarifat dhe komisionet rrjedhin nga shërbimet financiare që ofrohen nga Banka, si transferime fondesh, mbajtjen e llogarive, aktivitetet e huadhënies dhe të tregimit financiar.

Të ardhurat dhe shpenzimet nga tarifat dhe komisionet, të cilat janë pjesë përbërëse e normës së interesit efektiv në një aktiv ose detyrim financiar përfshihen në matjen e normës së interesit efektiv. Të ardhura të tjera nga komisionet dhe tarifat njihen në momentin që ofrohen shërbimet e lidhura me to. Shpenzime të tjera nga komisione dhe tarifa lidhen kryesisht me tarifa transaksionesh ose shërbimesh të cilat shpenzohen në momentin që shërbimet përfitohen.

## **Tatimi mbi fitimin**

Banka përcakton shumën e tatueshme në fund të vitit në përputhje me legjislacionin Shqiptar të tatimeve. Në 31 dhjetor të vitit 2020, tatimi mbi fitimin është i barabartë me 15% (2018: 15%) të fitimit të tatueshëm. Fitimi i tatueshëm llogaritet duke modifikuar fitimin para tatimit për zëra të caktuar të ardhurash dhe shpenzimesh në përputhje me legjislacionin shqiptar. Fitimi përpara tatimit bazohet mbi regjistrimet financiare të mbajtura nga Banka për qëllime rregullatore në përputhje me MRF dhe mund të ndryshojë ndjeshëm nga rezultati financiar i raportuar sipas Standardeve Ndërkombëtare të Raportimit Financiar (“SNRF”). Për më tepër, MRF nuk kërkon që Banka të masë dhe të regjistrojë aktivet dhe detyrimet e shtyra.

Në përcaktimin e shumës së tatimit të vitit Banka merr në konsideratë efektin e disa pozicioneve tatimore të pasigurta dhe nëse do ketë detyrime për tatime apo interesa shtesë. Banka beson se shpenzimet e saj të përlllogaritura për detyrime tatimore janë të përshtatshme për të gjithë vitet tatimore duke e bazuar vlerësimin e saj në shumë faktorë, përfshirë dhe interpretimin e legjislacionit tatimor dhe përvojat e mëparshme. Ky vlerësim mbështetet në vlerësime dhe supozime dhe mund të përfshijë disa gjykime për ngjarje të ardhshme. Informacione të reja që mund të bëhen të ditura, mund të bëjnë që Banka të ndryshojë vlerësimin e saj për përshtatshmërinë e detyrimeve tatimore ekzistuese; këto ndryshime do të ndikojnë shpenzimin tatimor në periudhën që bëhet përcaktimi.

## **Plani i pensionit**

Banka ka krijuar një fond për planin e pensionit (Programi Mbështetës për Stafin – ‘SSP’) i sponsorizuar tërësisht nga punëdhënësi në vitin 2002. Shuma që do të regjistrohej tek ky fond, vendosej në fillim të vitit në masën 5% të shpenzimeve vjetore të planifikuara për pagat e personelit. Gjatë vitit, shuma e përlllogaritur regjistrohej tek pasqyra e të ardhurave dhe tek fondi në bazë mujore. Shumat që Banka i detyrohet punonjësve në bazë të planit të mësipërm do të rriten me të ardhura bruto nga interesi nga data që punonjësi largohet nga Banka deri në momentin e daljes në pension.

Shumat do t’u paguhen punonjësve vetëm kur ata arrijnë moshën e pensionit sipas ligjit shqiptar, në këste mujore të barabarta me një minimum prej 75% të pensionit të tyre shtetëror mujor derisa fondi i akumuluar për punonjësit konsumohet.

Bazuar në vendimin e Këshillit Drejtues, të hyrë në fuqi më 30 shtator 2010, Banka ka ndërprerë investimin në fondin SSP, duke e transformuar atë në Programin e Kreditimit të Qëndrueshmërisë së Stafit (‘SRCP’). Shuma e llogaritur për secilin punonjës përfitues nga SSP u ngurtësua në të njëjtën ditë. Shuma e ngurtësuar dhe interesi përkatës vjetor që do të gjenerohet nga investimi në të ardhmen në letra me vlerë të klasifikuara AAA deri në daljen në pension të punonjësit, do t’i shtohet fondit të investimit nga ana e Bankës.

### **Aktive të qëndrueshme dhe rregullim i ambienteve me qira**

Pronat dhe pajisjet janë të shprehura me kosto minus amortizimin e akumuluar, i cili është llogaritur me mënyrën lineare mbi jetën e përdorimit të vlerësuar për këto aktive.

Toka nuk amortizohet.

Amortizimi është llogaritur në përputhje me normat e mëposhtme:

Ndërtesa dhe rregullimi i ambienteve me qira	5%
Mjete transporti	20%
Pajisje dhe mobilim zyre	20%
Pajisje TI dhe elektronike	25%
Pajisje	20%

### **Veprimet spot të këmbimit valutor**

Banka gjatë aktivitetit normal të punës kryen veprime spot të këmbimit valutor, me data shlyerje pas një ose dy ditësh pas datës së transaksionit. Këto transaksione regjistrohen tek zërat jashtë bilancit në datën e transaksionit dhe njihen në datën e shlyerjes së transaksionit.

## Tabela 15: Politikat e shpërblimit

### Informacion cilësor (a):

- i- Komiteti i Burimeve Njerëzore të Bankës kryen funksionin e Komitetit të Shpërblimit. Anëtarët e Komitetit të Burimeve Njerëzore emërohen nga Bordi i Drejtorëve. Anëtarët kanë mandat të pacaktuar.  
Përbërja e Komitetit të Burimeve Njerëzore:
  - 1- Drejtori i Përgjithshëm – Kryetar i Komitetit
  - 2- Drejtori i Grupit të Marketingut dhe Operacioneve – Anëtar
  - 3- Drejtori i Grupit të Bankingut të Biznesit dhe Individual – Anëtar
  - 4- Drejtuesi i Departamentit të Burimeve Njerëzore – Anëtar (Raportues, pa të drejtë vote)
  - 5- Drejtuesi i Departamentit të Rrjetit të Degëve – Anëtar (pa të drejtë vote)Njësisia raportuese dhe zbatuese e Vendimeve të Komitetit të Burimeve Njerëzore është Departamenti i Burimeve Njerëzore.
  
- ii- Politika e shpërblimit të bankës ka qëllim, të shpërblejë dhe të motivojë financiarisht punonjësit e bankës dhe duke ofruar një paketë pagesë sa më kompetitive duke inkurajuar arritjen e rezultateve sa më të larta dhe të qëndrueshme. Të lidhë objektivat personale me ato të kompanisë dhe të ulë riskun e personelit sipas parimeve të Qeverisjes së Korporatës.  
Politika e shpërblimit aplikohet për të gjithë punonjësit pavarësisht linjave dhe fushave të punës.
  
- iii- Të gjitha linjat kanë riskun e punës së tyre, i cili është në raport të drejtë me autoritetin dhe përgjegjësitë që ato mbulojnë. Me poshte janë të detajuara numri i punonjësve për secilin linjë për BKT Shqiperi dhe numri total i punonjësve të BKT Kosova datë 31 Dhjetor 2021.
  - Linja e Biznesit ka 292 punonjës
  - Linja e Operacioneve ka 413 punonjës
  - Linja e Auditit ka 27 punonjës
  - Linja e Riskut ka 65 punonjës
  - Linja e IT ka 105 punonjës
  - Linja e Burimeve Njerëzore ka 9 punonjës
  - Linja e Stafit Suport 20 punonjës
  - Drejtuesit Ekzekutivë janë 8 punonjës
  - BKT Kosova ka gjithsej 394 punonjës.

### Informacion cilësor (b):

- i- Objektivat i politikës së shpërblimit synojnë motivim financiar të punonjësve mbështetur mbi parimin e barazisë/drejtësisë të vlerësuar sipas kriterëve të merita/performaca, përgjegjësia/funksioni, eksperiencia/qëndrueshmëria, nivelin profesional/edukimi, nivelin e riskut dhe konkurrenca e tregut.
- ii- Nuk ka pasur ndryshim të politikave të shpërblimeve gjatë kësaj periudhe.
- iii- Banka ka siguruar procedurat standarde dhe e politikave të shpërblimeve dhe kompensimit në teresi, të cilat bëjnë diferencimin në përpjesëtim të drejtë për linjat e punonjësve që mbartin risk me të lartë në punë me qëllim motivimin e tyre sa më të madh.

**Informacion sasior (c):**

Banka merr ne konsiderate dhe ben perpjekjet maksimale per evitimin e riskut gjate procesit te zbatimit te mases se shperblimit duke zbatuar rigorozisht parimet e drejtesise/barazize ne trajtimin e punonjesve, aplikimin standard dhe te njetrajtshem te kriterëve te vendosura per shperblim, informimin e barabarte te te gjithë punonjesve per politikat dhe procedurat qe lidhen me shperblimin dhe transparencen ne zbatim.

- i- Masat kryesore te perdorura nga Banka per te vleresuar efektshmerine e politikave te shperblimit dhe vleresimin e riskut jane rezultatet e detajuara te sondazheve/pyetesoreve te kryera periodikisht per te gjithë punonjesit mbi keto politika te cilat jane mates i riskut, dhe te cilat vleresojne riskun e brendshem jo vetem per shperblimet por edhe per polikat e kompensimit financiar dhe te benefiteve ne teresi.

Ne lidhje me matjen e riskut të jashtem, Banka merr pjese ne survey zyrtare vjetor, organizuar nga Shoqata e Bankave per tregun bankar ne lidhje me kompensimet dhe benefitet.

**Informacion sasior (d):**

- i- Matesit kryesore te performances per banken dhe per punonjesit jane:  
Treguesit financiare, pjesa e tregut sipas produkteve dhe ne teresi, performance e punonjesit, njesive, pergjegjesia/funksioni, eksperiencia/qendrueshmeria, niveli profesional/edukimi.
- ii- Mesatarja e treguesit shperblime vjetore/pagen baze vjetore = 18.1%.
- iii- Kontrolli kufizues i politikës se shperblimeve.

**Informacion sasior (e):**

Banka aplikon Politiken e Planit të Investimit per stafin e nivelin drejtues, e cila parashikon e investimin (ngurtesimin) 2 vjecar te vleres se bonusit te performances per kete segment me norme atraktive interesi. Punonjesi perfiton principalin+interesin e investimit pas maturimit 2 vjecar ne baze të performances se qendrueshme dhe vazhdimit te punes ne banke.

Gjithashtu pershtatja e politikës se pagave dhe shperblimeve ne periudhe afatgjate lidhet kriteret e performances se bankes, indeksin e cmimeve të konsumit dhe performances individuale dhe konkurrenca brenda tregut bankar.

**Informacion sasior (f):**

Format e shperblimeve të punonjesve sipas elementeve te ndryshueshem te kriterëve janë si me poshte:

- 1- Shperblimet individuale – kriter performance e matshme ne realizimin e trageteve per produkte dhe sherbime.
- 2- Shperblimet per njesite – kriter performance e e matshme e treguesve të njesise per produkte dhe sherbime.
- 3- Shperblimet per projekte – kriter realizimi ne kohe i projekteve dhe perfitueshmeria e tyre.
- 4- Shperblimet per Stafin Drejtues – kriter performance individuale, e njesise dhe bankes.

**Informacion sasior (g):**

Gjatë vitit 2021 janë zhvilluar 13 mbledhje të Komitetit të Burimeve Njerëzore, nga të cilat 6 kanë qenë mbledhje të Komitetit të Burimeve Njerëzore në BKT Kosova. Anëtarët e Komitetit të Burimeve Njerëzore duke qenë punonjës të BKT, për pjesëmarrjen e tyre në këtë komitet nuk trajtohen me pagesë të vecantë.

**Tabela 19: Format dhe elementët e shpërblimit për Këshillin Drejtues dhe/ose organet drejtuese dhe drejtuesit ekzekutivë të të gjithë subjekteve të grupit bankar**

Vlera totale e agreguar e pagesave dhe shpërblimeve përkatësisht për Këshillin Drejtues dhe/ose organet drejtuese dhe të drejtuesve ekzekutivë per Banken Kombetare Tregtare paraqiten si më poshtë:

<b>Vlera totale e agreguar e pagesave dhe shpërblimeve për vitin aktual fiskal (mije Lek)</b>	<b>Dhjetor 2021</b>	<b>Dhjetor 2020</b>
Elementë të pandryshueshëm të shpërblimit		
<i>Cash/bonus</i>	164,952	127,736
<i>aksione</i>		
<i>të tjera</i>		
Elementë të ndryshueshëm të shpërblimit		
<i>Cash/bonus</i>	64,542	53,401
<i>aksione</i>		
<i>të tjera</i>		

<b>Vlera totale e agreguar e pagesave dhe shpërblimeve për vitin aktual fiskal (mije Lek)</b>	<b>Dhjetor 2021</b>	<b>Dhjetor 2020</b>
Elementë të pandryshueshëm të shpërblimit		
<i>Cash/bonus</i>	221,086	175,800
<i>aksione</i>		
<i>të tjera</i>		
Elementë të ndryshueshëm të shpërblimit		
<i>Cash/bonus</i>	151,228	120,675
<i>aksione</i>		
<i>të tjera</i>		