

Banka Kombëtare Tregtare Sh.a., Tirana

Informacion sipas Rregullores “Për kërkesat minimale të publikimit të informacionit nga Bankat dhe degët e bankave të huaja”
(Sipas Kërkesave të Vendimit Nr.4, date 1.2.2017 Për Miratimin e Rregullores “Për Mbikëqyrjen e Konsoliduar”)

Për periudhën e mbyllur më 31 Mars 2024

PËRMBAJTJA:

Aneksi 1

Tabela 1: Informacion mbi aktivitetin kryesor, organizimin, drejtimin dhe kontrollin e bankave

1. Informacion i përgjithshëm mbi bankën.
2. Informacion mbi strukturën e organizimit, të administrimit dhe të funksionimit të bankës duke përfshirë njësitë e saj funksionale dhe administrative, funksionet e tyre dhe marrëdhëniet raportuese dhe kontrolluese.
3. Informacion mbi aktivitetet e bankave.
4. Informacion mbi filialet e bankave dhe sipërmarrjet në të cilat bankat janë aksionere kryesore.
5. Informacion mbi borxhin e varur të Bankës

Aneksi 2

Tabela 2: Bilanci kontabël, pasqyra e të ardhurave dhe shpenzimeve dhe në veçanti tregues të rentabilitetit

Tabela 3: Struktura e kapitalit rregullator

Tabela 4: Mjaftueshmëria e Kapitalit

Tabela 5: Informacion i përgjithshëm cilësor për ekspozimin ndaj rreziqeve

Tabela 6: Rreziku i kredisë: Informacion i përgjithshëm

Tabela 7: Rreziku i kredisë: Informacion për portofolin e kredisë sipas metodës standard

Tabela 8: Teknikat e zbutjes së rrezikut

Tabela 9: Rreziku i kredisë së kundërpatisë

Tabela 10: Titullzimi

Tabela 11: Rreziqet e tregut: Informacion i përgjithshëm

Tabela 12: Rreziku operacional

Tabela 13: Rreziku i likuiditetit

Tabela 14: Politikat kontabël

Tabela 15: Politikat e shpërblimit

Tabela 16: Format dhe elementët e shpërblimit për Këshillin Drejtues dhe/ose organet drejtuese dhe drejtuesit ekzekutivë të të gjithë subjekteve të grupit bankar

Tiranë, më 31/03/2024

Aneksi 1

Tabela 1: Informacion mbi aktivitetin kryesor, organizimin, drejtimin dhe kontrollin e bankave

1. Informacion i përgjithshëm mbi bankën

Banka Kombëtare Tregtare Sh.a. është një bankë tregtare me numër unik identifikimi (NUIS) J62001011Q, themeluar në datën 01/01/1993 e cila ofron një gamë të gjerë me shërbime të plota.

INFORMACION I PËRGJITHSHËM MBI BANKËN

Emri Subjektit	Banka Kombetare Tregtare
Forma juridike	Shoqeri Aksionere
Adresa	Tirane_Rruga e Vilave, Lunder 1
Numri – NIPT	J62001011Q
Data e themelimit	01/01/1993
Shuma kapitalit te regjistruar	350,000,000.35 USD
Shuma kapitalit te paguar	350,000,000.35 USD
Numri i aksioneve të emetuara	28,340,081
Vlera nominale e aksionit	12.35 USD
Rritja e kapitalit gjate tremujorit	N/A
Numri i aksioneve te rritura gjate tremujorit	N/A
Vlera nominale e kapitalit te rritur gjate tremujorit	N/A

PASQYRA E NDRYSHIMIT TË KAPITALIT AKSIONAR MË 31 MARS 2024

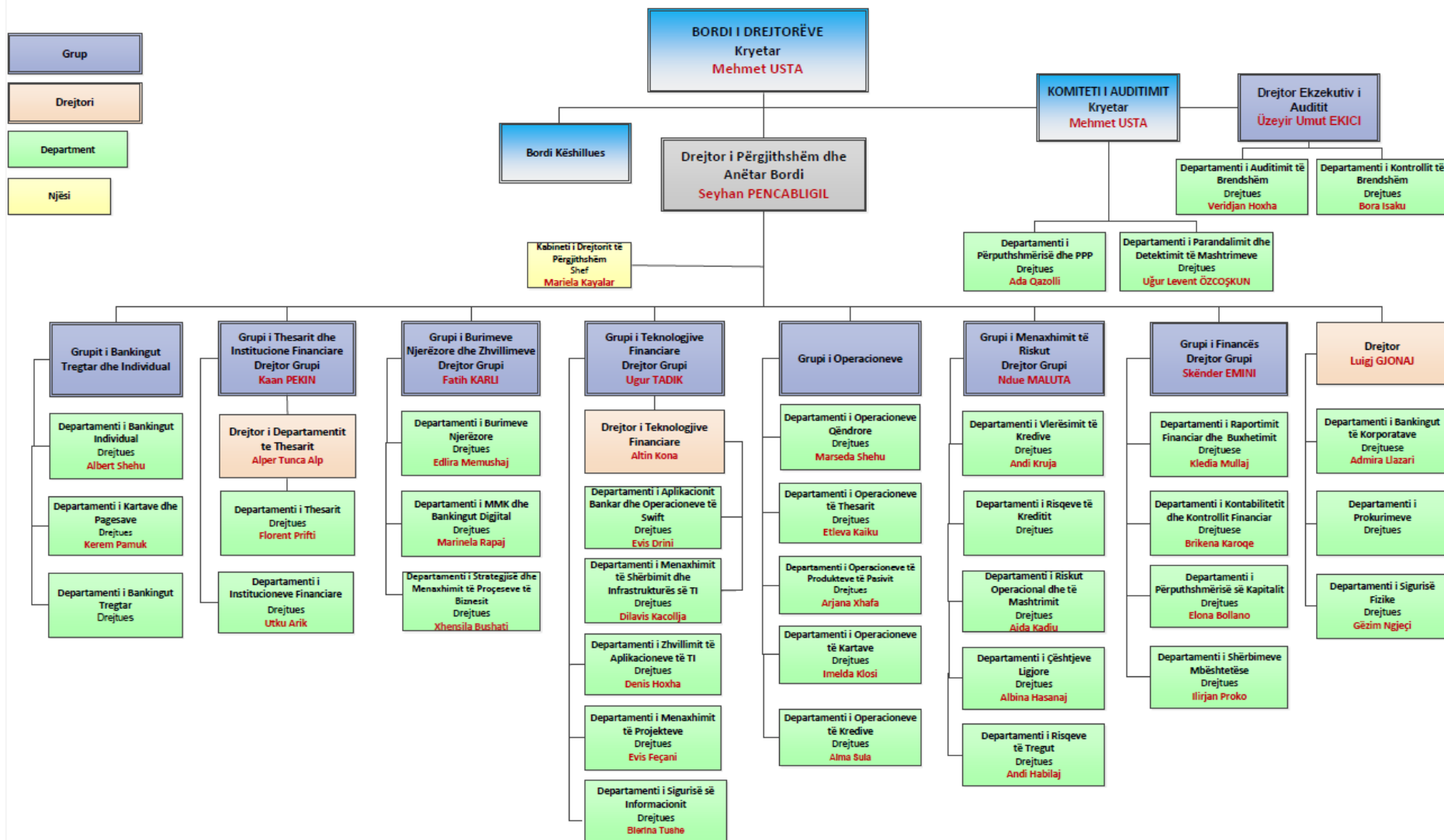
(000/ lekë)	Kapitali Aksionar	Rezerva ligjore	Rezerva rivlerësimit	Fitimi i pashpërndarë	Totali
Gjendja më 31 Dhjetor 2023	33,727,923	6,840,633	(5,545,923)	23,450,294	58,472,927
Krijimi i rezervës ligjore	-	393,079	-	(393,079)	-
Rritja Kapitalit Aksionar	4,826,000	-	-	(4,826,000)	-
Dividend për t'u paguar	-	-	-	(4,826,000)	(4,826,000)
Fitimi Neto per periudhen	-	-	-	2,890,854	2,890,854
Fitimi i pashpërndarë nga operacionet e huaja, i rregulluar me kursin e fundit të periudhës	-	-	-	(88,224)	(88,224)
Lëvizje në rezervën e rivlerësimit	-	-	371,500	-	371,500
Gjendja më 31 Mars 2024	38,553,923	7,233,712	(5,174,423)	16,207,845	56,821,057

INFORMACION MBI AKSIONERËT QË KANË PJESËMARRJE INFLUENCUESE

Emri tregtar	Çalık Holding
Forma juridike	Shoqeri Aksionere
Adresa e regjistruar	Buyukdere Cad. No.163, 34394 – Zincirlikuyu, Istanbul-Turkey
Përqindjen e aksioneve me të drejta votimi	100%

BKT është krijuar në formën aktuale ligjore më 30 dhjetor 1992, megjithëse dega e saj e parë është hapur në 30 nëntor 1925. BKT është subjekt i Ligjit nr. 8269 “Mbi Bankën e Shqipërisë” me dhjetor 1997 dhe i Ligjit nr. 9662 “Për Bankat në Republikën e Shqipërisë”, të datës 18 dhjetor 2006.

2. Informacion mbi strukturën e organizimit, të administrimit dhe të funksionimit të bankës, duke përfshirë njësitë e saj funksionale dhe administrative, funksionet e tyre dhe marrëdhëniet raportuese dhe kontrolluese



Drejtoria e Përgjithshme e BKT ndodhet në Tiranë. Aktualisht në Shqipëri, Banka zotëron një rrjet prej 60 degësh dhe 3 agjencish. Njëzet e gjashtë prej degëve ndodhen në Tiranë dhe të tjerat në Durrës, Elbasan, Vlorë, Shkodër, Fier, Pogradec, Korçë, Bilisht, Gjirokastrë, Delvinë, Sarandë, Orikum, Berat, Kuçovë, Lushnjë, Librazhd, Peqin, Rogozhinë, Shkozë, Kavajë, Vorë, Kamëz, Fushë Krujë, Laç, Lezhë, Rrëshen, Kukës, Peshkopi, Bushat, Koplík dhe Gramsh, të ndjekura nga agjencitë doganore në Portin e Durrësit, Aeroportin e Rinasit dhe në Çorovodë.

BKT Kosova përfshin 22 njësi. Shtatë njësi ndodhen në Prishtinë, ndërsa të tjerat janë të vendosura në Prizren, Pejë, Gjiilan, Ferizaj, Mitrovicë, Gjakovë, Vushtrri, Fushë Kosovë, Podujevë, Drenas, Rahovec, Viti, Lipjan dhe Skënderaj.

Banka kishte 1,527 punonjës (31 dhjetor 2023: 1,516) në datën 31 Mars 2024, nga të cilët 481 (31 dhjetor 2023: 466) i përkasin BKT Kosovës.

Pasqyrat financiare të konsoliduara përfshijnë Bankën, degën e saj në Kosovë, BKT Pay si dhe pjesëmarrjen në Albania Leasing sh.a. (referuar së bashku në vazhdim si “Banka”, “BKT” ose “Grupi”).

3. Informacion mbi aktivitetet e bankës

Banka Kombëtare Tregtare Sh.a., në përputhje me licencën e lëshuar nga Banka e Shqipërisë si dhe me kriteret e përcaktuara në Ligjin Bankar, mund të ushtrojë aktivitetet e mëposhtëme financiare:

- (1) Të gjitha format e kredihënies, duke përfshirë edhe kredinë konsumatore dhe hipotekare;
- (2) Qiraja Financiare;
- (3) Të gjitha shërbimet e pagesave dhe të transferimit të parave;
- (4) Ofrimin e garancive dhe marrjen e angazhimeve;
- (5) Tregtimin për llogari të saj ose për llogari të klientëve, qoftë dhe në një këmbim valutë, në një treg të vetëorganizuar (OTC) ose ndryshe, si më poshtë:

- i. Instrumente të tregut të parasë (çeqe, dëftesa, çertifikata depozitash etj.);
- ii. Këmbim valutë;
- iii. Produkte derivative (instrumente derivative), duke përfshirë, midis të tjerave, kontrata të së ardhmes (futures) dhe kontrata me opsione (options);
- iv. Instrumente të këmbimeve valutë dhe instrumente për vlerësimin e normës së interesit, duke përfshirë këtu produkte të tilla si marrëveshje *swap* dhe marrëveshje që përcaktojnë vlerën e interesit në të ardhmen (forward agreements);
- v. Letra me vlerë të transferueshme;
- vi. Instrumenta të tjerë të negociueshëm dhe aktive financiare, duke përfshirë veprimet me arin;
- vii. Pjesëmarrjen në emetimin e të gjitha llojeve të letrave me vlerë, duke përfshirë nënshkrimin dhe vendosjen si agjent (si publik, ashtu edhe privat) dhe kryerjen e shërbimeve lidhur me këto emetime;

- (6) Ofrimin e shërbimit të klasave të sigurimit;
- (7) Faktoring-un dhe financimin e transaksioneve tregtare;

(8) Ndërmjetësimin për transaksionet monetare të mëposhtme:

- i. Administrimin e aktiveve të tilla si administrimi i parave dhe i portofolit, administrimi i fondeve, marrja në kujdestari, shërbimet depozituese dhe të besimit;
- ii. Shërbimin për kompensimin dhe shlyerjen e pagesave të aktiveve financiare, duke përfshirë letrat me vlerë, produktet derivative dhe instrumente të tjera të negociueshme;
- iii. Sigurimin dhe transferimin e informacionit financiar si dhe përpunimin e të dhënave financiare e të programeve që kanë lidhje me të nga furnizuesit e shërbimeve të tjera financiare;

(9) Shërbimet këshilluese, ndërmjetësuese dhe shërbime të tjera ndihmëse për të gjitha veprimtaritë e listuara nga pika (1) deri në (9) këtu më sipër, duke përfshirë refrencën e kredisë dhe të analizës, kërkimin dhe këshillimin në lidhje me investimet dhe portofolin si dhe këshillimin mbi blerjet e mbi strategjinë dhe ristrukturimin e shoqërive; kujdestar i letrave me vlerë të qeverisë.

(10) Emetimin dhe administrimin e instrumentave të pagesës (të tilla si kartat e kreditit dhe të debitit, çeqet e udhëtarit dhe çeqet bankare, kartat e pagesës dhe pagesat me celular) etj., përfshirë emetimin e parasë elektronike.

4. Informacion mbi filialet e bankave dhe sipërmarrjet në të cilat bankat janë aksionere kryesore

Filialet

Filialet janë njësi (degë) të kontrolluara nga Banka. Kontrolli ekziston kur Banka ka fuqi mbi një njësi ekonomike, është e ekspozuar, ose ka të drejta mbi përfitimet e ndryshueshme nga përfshirja e saj tek njësia, dhe ka aftësinë për të përdorur fuqinë e saj për të ndikuar në përfitimet e njësisë.

BKT hapi degën e saj të parë jashtë territorit të Republikës së Shqipërisë më 3 shtator 2007. Zyra Administrative e kësaj dege u hap në Prishtinë, Kosovë. Banka Qendrore e Kosovës aprovoi më 30 prill 2018 transformimin në filial të Degës së Kosovës të Bankës Kombëtare Tregtare. Të gjitha të drejtat dhe detyrimet që rrjedhin nga Dega e BKT – së në Kosovë do të mbeten të drejta dhe detyrime të BKT Kosova Sh.A si një filial. Data e shkëputjes së BKT Kosovës është efektive nga data 1 janar 2019.

Gjatë vitit 2022, BKT themeloi kompaninë e parasë elektronike "BKT Pay" duke investuar 2,300,000 EUR në kapitalin e saj aksionar me normë pjesëmarrje 100%. BKT Pay është regjistruar ligjërisht në 26 shtator 2022. Në 3 nëntor 2023 BKT Pay ka marrë licencën nga Banka e Shqipërisë dhe e nisi aktivitetin në fillim vitit 2024.

Investime në filiale

Investime në filiale në vlerën 136,067 mijë Lek (31 dhjetor 2023: 138,266 mijë Lek) përfaqëson:

- Kundravlerën e investimit në shumën prej 1,199,600 Euro (31 mars 2024: 123,403 mijë Lek) në kapitalin aksionar të kompanisë "Albania Leasing Sh.a" me normë pjesëmarrje 29.99%. Kompania "Albania Leasing" është regjistruar ligjërisht në 2 gusht 2013. Në datën 21 prill 2014 kompania u licensua nga Banka e Shqipërisë e cila nisi aktivitetin e saj në qershor 2014.
- Kundravlerën e investimit në shumën prej 4,293,013 TRY (31 mars 2024: 12,664 mijë Lek) me normë pjesëmarrje 20% në Mukafat Portfoy, të zotëruar më parë nga "The Islamic Corporation for the development of the Private Sector".

5. Informacion mbi borxhin e varur të Bankës

Borxhi i varur në vlerën 4,958,323 mijë Lek (31 dhjetor 2023: 4,901,980 mijë Lek) përfaqëson kundravlerën e kredisë 10-vjeçare në shumën 25 milionë Euro, me një normë interesi prej 9.095 % dhe e pagueshme në datën e maturimit. Borxhi i varur është marrë nga Green for Growth Fund Southeast Europe, në kuadër të marrëveshjes së re për borxhin e varur “Subordinated Term Loan Facility Agreement”, nënshkruar më 22 dhjetor 2015 me synim ofrimin e kredive të lidhura me investime në fushën e Efijencës Energjitike dhe Energjisë së Rinovueshme. Në vijim të miratimeve të marra nga Banka e Shqipërisë, borxhi i varur është klasifikuar si kapital shtesë dhe është përfshirë në kapitalin rregullator të Bankës. Për më tepër, gjatë vitit 2022, BKT Kosova mori të njëjtin instrument dhjetëvjeçar nga Green for Growth Fund Southeast Europe dhe European Fund For Southeast Europe në vlerë totale prej 22 milionë Euro, me norma interesi 7.845%.

Aneksi 2

Tabela 2: Bilanci kontabël, pasqyra e të ardhurave dhe shpenzimeve dhe në veçanti tregues të rentabilitetit

AKTIVET

(000/ lekë)	31 Mars 2024	31 Dhjetor 2023	31 Mars 2023
VEPRIMET ME THESARIN DHE TRANSAKSIONET NDËRBANKARE	123,305,240	125,306,779	146,078,138
Arka dhe Banka Qendrore	52,623,020	63,634,194	50,124,907
Bono thesari dhe bono të tjera të pranueshme për refinancim me Bankën Qendrore	17,122,106	12,890,060	22,612,341
Llogari rrjedhëse në bankat, institucionet e kreditit dhe institucionet e tjera financiare	11,136,417	11,818,824	12,766,812
Depozita me bankat, institucionet e kreditit dhe institucione të tjera financiare	17,408,799	16,686,871	34,207,402
Hua për bankat, institucionet e kreditit dhe institucionet e tjera financiare	20,931,753	16,610,328	21,534,727
Llogari të tjera me bankat, institucionet e kreditit dhe institucionet e tjera financiare	4,083,181	3,666,538	4,831,979
VEPRIMET ME KLIENTËT	158,237,843	157,929,368	151,341,283
Hua standarde dhe paradhënie për klientët	150,489,972	150,408,917	142,513,441
Hua dhe paradhënie të papaguara në afat për klientët	133,509	135,429	305,059
Hua dhe paradhënie në ndjekje	5,056,845	6,252,017	7,099,065
Hua nënstandarde, neto	2,236,475	858,850	978,684
Fonde rezervë për mbulimin e humbjeve nga huatë nënstandarde	(620,381)	(221,269)	(251,808)
Hua të dyshimta, neto	266,929	201,692	312,139
Fonde rezervë për mbulimin e humbjeve nga huatë e dyshimta	(266,030)	(205,530)	(317,794)
Hua të humbura, neto	(8,476.51)	(8,318.12)	(2,016)
Fonde rezervë për mbulimin e humbjeve nga huatë e humbura	(2,615,819)	(2,672,684)	(2,795,466)
Qeveria Shqiptare dhe administrata publike	62,589	80,781	134,911
VEPRIME ME LETRAT ME VLERË	319,193,031	310,453,725	272,104,359
Letra me vlerë me të ardhura fikse	315,560,166	307,136,983	269,225,862
Letra me vlerë me të ardhura të ndryshueshme	2,470,963	2,685,138	2,878,497
MJETE DHE DETYRIME TË TJERA	3,609,519	4,082,269	5,070,659
MJETET E QËNDRUESHME DHE BURIMET E PËRHERSHME	5,467,080	5,529,387	4,831,708
TOTALI	609,812,713	603,301,528	579,426,147

PASIVET

(000/ lekë)	31 Mars 2024	31 Dhjetor 2023	31 Mars 2023
VEPRIMET E THESARIT DHE TRANSAKSIONET NDËRBANKARE	18,765,491	22,774,773	23,966,262
Banka Qendrore	-	55,113	2,020,745
Bono thesari dhe bono të tjera të përshtatshme për rifinancim me Bankën Qendrore	1,663,771	7,109,611	6,970,643
Llogari rrjedhëse me bankat, institucionet e kreditit dhe institucionet e tjera financiare	3,236,291	3,724,391	3,279,623
Depozita nga bankat, institucionet e kreditit dhe institucionet e tjera financiare	13,361,535	11,390,620	10,641,925
Hua marrë nga bankat, institucionet e kreditit dhe institucionet e tjera financiare	465,766	463,050	1,020,605
VEPRIMET ME KLIENTËT	506,430,349	505,772,519	480,827,060
QEVERIA SHQIPTARE DHE ADMINISTRATA PUBLIKE	3,212,868	3,431,259	2,925,150
Detyrime ndaj klientëve për llogaritë rrjedhëse dhe depozitat	494,399,049	493,719,396	470,857,837
Llogari të tjera të klientëve	8,818,432	8,621,864	7,044,073
VEPRIME ME LETRAT ME VLERË	11,496,156	4,383,464	2,659,662
Letra me vlerë të blera dhe të shitura sipas marrëveshjes së riblerjes	8,294,907	1,182,697	2,659,662
MJETE DHE DETYRIME TË TJERA	8,135,021	3,010,468	8,648,008
MJETE TË QËNDRUESHME DHE BURIME TË PËRHERSHME	64,985,696	67,360,304	63,325,156
Fondet rezervë specifike	3,206,315	3,985,398	3,993,114
Borxhi i varur	4,958,323	4,901,980	5,432,268
Kapitali i aksionerëve	56,821,057	58,472,926	53,899,774
Kapitali i paguar	38,553,923	33,727,923	33,727,923
Rezerva	7,233,712	6,840,633	6,840,633
Diferenca e rivlerësimit	(5,174,423)	(5,545,923)	(2,539,923)
Fitimi (humbja) i pashpërndarë	13,316,991	13,097,975	13,703,270
Fitimi (humbja) i vitit ushtrimor	2,890,854	10,352,318	2,167,871
TOTALI	609,812,713	603,301,528	579,426,147

ZËRAT JASHTË BILANCIT

(000/ lekë)	31 Mars 2024	31 Dhjetor 2023	31 Mars 2023
ANGAZHIME FINANCIMI	22,517,357	27,462,970	18,277,116
Angazhime të dhëna	22,517,357	27,462,970	18,277,116
GARANCITË	453,221,576	451,149,027	430,269,915
Garanci të dhëna	8,808,975	9,696,347	11,057,355
Garanci të marra	444,412,601	441,452,681	419,212,560
ANGAZHIME PËR LETRAT ME VLERË	23,800,212	21,574,138	50,834,394
TRANSAKSIONE NË VALUTË	52,589,698	24,141,275	78,096,118
ANGAZHIME PËR INSTRUMENTET FINANCIARE	23,570,906	19,599,755	59,524,948
TOTALI	575,699,749	543,927,166	637,002,492

LLOGARIA FITIM E HUMBJE

(000/lekë-kumulativ)	31 Mars 2024	31 Dhjetor 2023	30 Shtator 2023	30 Qershor 2023	31 Mars 2023
Të ardhura nga interesat	6,727,584	24,663,677	18,286,971	11,987,087	5,965,004
Për veprimet e thesarit dhe ndërbankare	658,153	2,479,692	1,792,102	1,147,376	535,580
Nga veprimet me klientët	2,331,489	9,332,768	6,972,514	4,570,069	2,314,776
Nga veprimet me letrat me vlerë	3,369,607	11,627,122	8,569,736	5,636,989	2,816,277
Amortizimi i skontove të letrave me vlerë	363,577	1,210,902	941,401	624,241	294,551
Të tjera	4,757	13,194	11,217	8,413	3,820
Shpenzime për interesa	(1,834,283)	(6,487,947)	(4,752,743)	(3,131,021)	(1,551,939)
Për veprimet e thesarit dhe ndërbankare	(48,099)	(238,966)	(191,689)	(149,585)	(80,089)
Për veprimet me klientët	(1,241,258)	(4,041,582)	(2,890,733)	(1,877,170)	(917,576)
Për borxhet e varura	(104,331)	(393,278)	(292,072)	(185,047)	(94,470)
Për letrat me vlerë të shitura sipas marrëveshjeve të riblerjes	(94,070)	(302,100)	(233,620)	(147,950)	(63,407)
Amortizimi i primeve të letrave me vlerë	(311,246)	(1,491,613)	(1,137,241)	(766,700)	(393,165)
Të tjera	(35,280)	(20,408)	(7,387)	(4,568)	(3,231)
Të ardhurat nga interesat, neto	4,893,300	18,175,730	13,534,228	8,856,067	4,413,064
Të ardhura nga komisione për shërbime bankare	941,428	3,956,683	3,012,260	1,848,912	852,867
Nga veprimet e thesarit dhe ndërbankare	28,244	188,554	168,304	142,908	38,410
Nga transaksionet me klientët	459,454	2,153,301	1,653,447	934,539	442,384
Komisione për shërbimet bankare	449,883	1,601,262	1,180,087	764,148	368,093
Komisione të tjera	3,848	13,565	10,422	7,317	3,980
Shpenzime për komisione	(32,285)	(131,985)	(109,386)	(88,952)	(21,543)
Për veprimet e thesarit dhe ndërbankare	(25,967)	(102,933)	(89,307)	(75,630)	(15,095)
Për transaksionet me klientët	(76)	(506)	(447)	(297)	(141)
Komisione për shërbime bankare	(5,676)	(24,991)	(16,866)	(11,648)	(5,477)
Komisione të tjera	(566)	(3,555)	(2,766)	(1,377)	(830)
Fitim/Humbje nga komisionet, neto	909,143	3,824,698	2,902,874	1,759,960	831,324
Të ardhura të tjera të veprimtarisë bankare	484,360	2,978,191	1,094,121	1,343,953	988,872
Shpenzime të tjera të veprimtarisë bankare	(450,081)	(2,586,079)	(2,020,770)	(1,371,805)	(1,282,612)
Fitim/Humbje nga veprimtaritë e tjera bankare, neto	34,279	392,112	(926,649)	(27,852)	(293,740)
Fitim/Humbje nga veprimet me valutat, neto	382,623	(666,940)	(144,281)	(589,537)	(222,627)
Totali i te ardhurave operative	6,219,345	21,725,600	15,366,172	9,998,638	4,728,022
Shpenzime për personelin	(1,024,860)	(3,756,161)	(2,747,190)	(1,793,098)	(854,391)
Taksa të tjera përveç taksave mbi të ardhurat	(1,672)	(36,666)	(25,976)	(15,168)	(4,951)
Shpenzime të përgjithshme të veprimtarisë	(1,288,965)	(5,398,642)	(3,928,365)	(2,439,977)	(1,163,500)
Amortizimi dhe fondet rezervë për zhvlerësimin e mjeteve të qëndrueshme	(246,065)	(854,765)	(630,369)	(408,203)	(200,388)
Totali i shpenzimeve operative	(2,561,562)	(10,046,233)	(7,331,901)	(4,656,446)	(2,223,230)
Të ardhura të jashtëzakonshme	28,922	250,594	196,244	155,042	90,419
Shpenzime të jashtëzakonshme	-	-	-	-	-
Fitim/Humbja nga veprimtaritë e jashtëzakonshme	28,922	250,594	196,244	155,042	90,419
Shpenzime për fonde rezervë për huatë	(326,040)	(105,183)	(147,614)	(300,863)	(91,152)
Fitim/Humbja para tatimit	3,360,665	11,824,777	8,082,901	5,196,370	2,504,058
Tatimi mbi fitimin	(469,811)	(1,472,459)	(1,130,535)	(710,273)	(336,187)
Fitim/Humbja e vitit	2,890,854	10,352,318	6,952,366	4,486,097	2,167,871

TREGUESIT E RENTABILITETIT(*)

	31 Mars 2024	31 Dhjetor 2023	30 Shtator 2023	30 Qershor 2023	31 Mars 2023
1. Kthyeshmeria nga aktivet mesatare (ROAA) [te ardhurat neto / aktivet mesatare *100]	1.91%	1.80%	1.63%	1.58%	1.47%
2. Rezultati neto i jashtezakonshe / aktivet mesatare	0.02%	0.04%	0.05%	0.05%	0.06%
3. Shpenzimet e pergjithshme te veprimtarise / te ardhurat bruto te veprimtarise	43.44%	46.30%	48.01%	47.86%	47.84%
4. Te ardhurat neto nga interesi / shpenzimet e pergjithshme te veprimtarise	191.15%	181.58%	185.25%	190.81%	198.94%
5. Kthyeshmeria nga kapitali aksionar mesatar (ROAE) [te ardhurat neto/kapitali aksioner mesatar *100]	19.55%	18.52%	16.72%	16.19%	14.86%
6. Aktive per punojes [totali i aktiveve/ numri i rregjistruar i punojesve] ne Lek'000	395,792	378,861	384,467	395,467	418,925
7. Te ardhurat neto nga interesat / aktivet mesatare	3.24%	3.16%	3.17%	3.12%	2.99%
8. Te ardhurat nga interesat / aktivet mesatare	4.45%	4.29%	4.28%	4.23%	4.04%
9. Shpenzime per interesa / aktive mesatare	1.21%	1.13%	1.11%	1.10%	1.05%
10. Te ardhurat neto nga interesat / te ardhurat bruto te veprimtarise	83.03%	84.07%	88.93%	91.32%	95.17%
11. Te ardhurat neto nga veprimtarite e tjera / aktivet mesatare	0.94%	0.58%	0.64%	0.36%	0.19%
12. Shpenzimet jo per interesa / te ardhurat bruto te veprimtarise	50.49%	59.54%	60.84%	67.83%	73.99%
13. Shpenzime personeli / te ardhurat bruto te veprimtarise	17.39%	17.37%	18.05%	18.49%	18.43%
14. Shpenzime per provigjone / aktivet mesatare	0.28%	-0.02%	0.24%	0.07%	0.04%

(*) Normat e mësiperme janë norma vjetore.

Informacioni cilësor (a)

Pasqyra e pozicionit financiar

Totali i aktiveve të grupit në fund tremujorit të parë (T1) të vitit 2024 rezultoi në vlerën 609.8 miliardë Lek, duke u rritur me 6.5 miliardë Lek ose 1.1% krahasuar me fundvitin 2023.

Rritja e aktiveve gjatë T1 të 2024 ka ardhur kryesisht si rezultat i efektit të kombinuar të zërave të mëposhtëm:

Veprimet me thesarin dhe transaksionet ndërbankare pësuan një rënie me 2.0 miliardë Lek ose 1.6%. Lëvizjet kryesore në këtë klasë janë: a) zëri Arka dhe Banka Qendrore i cili ra me 11.0 miliardë Lek, nga të cilat 9.8 miliardë Lek nga Banka Qendrore; b) Bonot e thesarit me Bankën Qendrore të cilat u rritën me 4.2 miliardë Lek; c) Huatë për bankat, institucionet e kreditit dhe institucionet e tjera financiare të cilat u rritën gjithashtu me 4.3 miliardë Lek.

Zëri Veprimet me klientët, që përfshijnë kreditë dhënë klientëve (neto), rezultoi 158.2 miliardë Lek duke u rritur me vetëm 0.3 miliardë Lek ose 0.2%. Rritja vjen e gjitha nga portofoli në Lek, i cili ndryshoi me 0.8 miliardë Lek, ndërsa portofoli në valutë pati një ndikim të vogël negativ.

Norma e kredive me probleme (mbi 90 ditë) ndaj totalit të portofolit të kredisë dhënë klientëve është rritur me 1.1% krahasuar me fundin e vitit 2023, duke arritur në nivelin 3.7% në fund të muajit Mars 2024, si rezultat i rritjes së portofolit të kredive me probleme më shumë se rritja e totalit të portofolit të kredive dhënë klientëve.

Veprimet me letrat me vlerë (pa përfshirë bonot e thesarit me Bankën Qendrore) treguan një rritje tremujore të konsiderueshme me 8.7 miliardë Lek ose 2.8%. Pothuajse e gjithë rritja vjen nga investimet në Letra me vlerë të investimit me të ardhura fikse.

Detyrimet në total u rritën me përafërsisht 8.2 miliardë Lek ose 1.5%, dhe levizjet në zërat kryesore të tyre janë si në vijim:

Repot me Bankën Qendrore ranë me 5.4 miliardë Lek ose 76.6% ndërsa Depozitat dhe llogaritë rrjedhëse me bankat, institucionet e kreditit dhe institucionet e tjera financiare u rritën me 1.5 miliardë Lek.

Detyrimet ndaj klientëve për llogaritë rrjedhëse dhe depozitat u rritën me 0.7 miliardë Lek ose 0.1%. Borxhi i përfaqësuar nga letrat me vlerë dhe repot (përfshirë Bankën Qendrore) u rrit ndjeshëm me 7.1 miliardë Lek, e cila rezultoi e gjitha nga repot në valutë, ndërsa rritja në zërin detyrime të tjera vjen nga shuma e dividendit për t'u paguar nga BKT Shqipëri në vlerë ~4.8 miliardë Lek (50 milionë Usd).

Borxhi i varur nuk pësoi ndryshime gjatë këtij tremujori.

Kapitali i aksionerëve në fund të T1 2024 ishte 56.8 miliardë Lek, duke shënuar një rënie me ~1.7 miliardë Lek; e ndikuar negativisht nga shuma e shpërndarë si dividend nga BKT Shqipëri dhe pozitivisht nga fitimi i periudhës.

Raporti i mjaftueshmërisë së kapitalit (RMK) në fund të Mars 2024, rezultoi në nivelin 17.81%, duke u përmirësuar me 0.21% krahasuar me rezultatin e vitit të kaluar, e ndikuar 0.32% nga rritja e kapitalit rregullator me 1.0 miliardë Lek dhe -0.11% nga rritja e aktiveve të ponderuara me rrezik me 2.0 miliardë Lek.

Pasqyra e të ardhurave dhe shpenzimeve

Fitimi neto i Grupit-së për T1 2024, arriti ~2.9 miliardë Lek, duke rezultuar 0.7 miliardë Lek ose 33.3% më shumë se e njëjta periudhë e vitit të mëparshëm.

Të ardhurat neto nga interesat u rritën me ~0.5 miliardë Lek, ose 10.9%. Kjo rezulton nga rritja e të ardhurave nga interesat me 0.8 miliardë Lek dhe rritja e shpenzimeve për interesa me 0.3 miliardë Lek. Në rritjen në të ardhura ndikojnë më shumë veprimet me letrat me vlerë (përfshirë edhe amortizimin e skontove të letrave me vlerë) me ~0.6 miliardë Lek, ndërsa të ardhurat nga veprimet me klientët mbeten pothuajse njësoj. Rritja e shpenzimeve ndikohet tërësisht nga veprimet me klientët.

Të ardhurat neto nga komisionet ndryshuan më pak, duke u rritur me ~0.1 miliardë Lek ose 9.4%. Veprimet me valutat neto rezultuan ~0.6 miliardë Lek më shumë se e njëjta periudhë e vitit të kaluar, duke rregjistruar ~0.4 miliardë Lek fitim.

Rezultati neto nga veprimtaritë e tjera bankare shënoi fitim minimal, por duke arritur 0.3 miliardë Lek më shumë se T1 e vitit të kaluar që ishte me humbje. Në këtë grup zëri që ndikon më tepër është rezultati neto i tregtimit të letrave me vlerë i cili shënoi 0.4 miliardë Lek më shumë, ndërsa provigjionet për zhvlerësimin e letrave me vlerë rezultuan në fund të periudhës me një rimarrje prej 0.1 miliardë Lek, përkundrajt 0.3 miliardë Lek rimarrje në periudhën e mëparshme.

Shpenzimet për fondet rezervë për huatë rezultuan 0.3 miliardë Lek, 0.2 miliardë Lek më shumë se viti i mëparshëm.

Shpenzimet operative në fund të T1 2024 janë 2.6 miliardë Lek, duke treguar 0.3 miliardë Lek ose 15.2% më shumë se T1 2023. Peshën më të madhe në këtë rritje e zënë shpenzimet për personelin të cilat u rritën me ~0.2 miliardë Lek.

Treguesit e kthyeshmërisë së aktiveve mesatare (RoAA) dhe të kapitalit aksioner mesatar (RoAE) më 31 Mars 2024 rezultuan përkatësisht 1.91% dhe 19.55%. RoAA tregoi një përmirësim tremujor me 0.11%; ndërsa RoAE tregoi një rritje me 1.03%.

Tabela 3: Struktura e kapitalit rregullator

KAPITALI RREGULLATOR PËR MBULIMIN E RREZIQEVE TË KREDISË

(000/ lekë)	31 Mars 2024	31 Dhjetor 2023
KAPITALI BAZË		
I. Elementet përbërëse që shtohen (A):	52,363,275	51,308,357
II. Elementet përbërëse që zbriten (B):	-	-
Totali Kapitalit Bazë C=(A-B)	52,363,275	51,308,357
KAPITALI SHITESË		
III. Elementet përbërëse (J):	3,287,038	3,343,780
IV. Elementet përbërëse që zbriten (P+Q+V):	-	-
Totali i kapitalit shitesë	3,287,038	3,343,780
Totali i kapitalit bazë dhe kapitalit shitesë: E=(JA+CA)	55,650,313	54,652,137

Tabela 4: Mjaftueshmëria e Kapitalit

RAPORTI I MJAFTUESHMËRISË SË KAPITALIT

(000/ lekë)	31 Mars 2024	31 Dhjetor 2023
1. Totali i aktiveve dhe zërave jashtë bilancit të ponderuara me rrezikun	312,547,106	310,572,131
2. Kapitali rregullator	55,650,313	54,652,137
3. Kapitali bazë i llogaritur	52,363,275	51,308,357
4. Raporti i mjaftueshmërisë së kapitalit (2/1) *100	17.81%	17.60%
5. Raporti i modifikuar i mjaftueshmërisë së kapitalit (3/1) *100	16.75%	16.52%
6. Raporti minimal i modifikuar	6.75%	6.75%
7. Raporti minimal i mjaftueshmërisë së kapitalit	12.00%	12.00%



BANKA KOMBETARE TREGTARE

Informacioni cilësor (a)

Mjaftueshmëria e Kapitalit është një faktor kyç në vendosjen e objektivave të investimeve në të ardhmen nga banka. Një pjesë e rëndësishme në llogaritjen e saj është dhe llogaritja e ekspozimeve të ponderuara me rrezik. Bazuar në diversitetin e aktivitetit të BKT-së, procesi i menaxhimit të rreziqeve kalon në disa hapa: identifikimi, vlerësimi, matja, agregimi dhe menaxhimi, si dhe alokimi i kapitalit të bankës nëpër linjat e biznesit.

Llogaritja e mjaftueshmërisë së kapitalit në BKT kryhet bazuar në rregulloren Nr.48 “Për Raportin e Mjaftueshmërisë së Kapitalit” dhe rregulloren Nr. 69 “Për Kapitalin Rregullator”.

Rreziku i Kredisë

Rreziku i kredisë është rreziku që vjen nga mosgatishmëria apo paaftësia e debitorit për të përmbushur kontratat e kredisë, duke çuar në humbje ekonomike për bankën, duke qenë se ajo mund të humbasë si principalin ashtu edhe kolateralin. Ekspozimet të cilat mbartin një rrezik kredie trajtohen bazuar në Metodën Standarte. Metoda Standarte mat rrezikun e kredisë përmes peshave fikse të rrezikut, të cilat janë të paracaktuara nga rregullatori.

Rreziku i Tregut

Rreziku i tregut është rreziku i humbjes në pozicionin në bilanc dhe jashtë-bilancit si rezultat i ndryshimeve të çmimeve në tregun financiar, duke përfshirë normat e këmbimit valutor, Swap-et dhe të gjitha llojet e transaksioneve të bëra në tregjet financiare ndërkombëtare. Bazuar në rregulloren e Bankës së Shqipërisë, llogaritet kërkesa për kapital për të mbuluar rreziqet e tregut, rrezikun e pozicionit dhe rrezikun e përqëndrimit si dhe kërkesa për kapital për të mbuluar rrezikun e kursit të këmbimit dhe rrezikun e shlyerjes.

Rreziku Operacional

Rreziku operacional është rreziku i humbjeve që rezultojnë nga procese të brendshme të papërshtatshme ose të dështuara, njerëzit dhe sistemet ose nga ngjarje të jashtme. Ai përfshin rrezikun ligjor, por përjashton rrezikun strategjik dhe atë reputacional. Kërkesa për kapital për rrezikun operacional llogaritet sipas Metodës së Indikatorit Bazë (*Basic Indicator Approach*). Kërkesa për kapital llogaritet bazuar në mesataren e tre viteve të fundit të të ardhurave neto të aktivitetit të bankës, të cilat ponderohen me një koeficient α 15%.

Rreziku i Kredisë së Kundërpartisë

Rreziku i kredisë së kundërpartisë rrjedh nga aktiviteti direkt i bankës i tregtimit të derivativëve dhe letrave me vlerë në bursa të ndryshme. Llogaritja e kërkesës për kapital për këtë rrezik, kryhet duke marrë në konsideratë të gjitha ekspozimet në librin e bankës dhe në librin e tregtueshëm. Kërkesa për kapital bazohet në rregulloren e Bankës së Shqipërisë, ku në varësi të llojit të ekspozimit, perdoret një nga dy metodat: metoda e ekspozimit origjinal ose metoda e vlerësimit *mark-to-market*, kryesisht për kontratat e së ardhmes së indekseve ose të kontratave të differences (CFD).

Kapitali Rregullator

Kapitali Rregullator, bazuar në kërkesat e Bankës së Shqipërisë përbehet nga: kapitali i nivelit të parë (Tier 1) dhe kapitali i nivelit të dytë (Tier 2). Kapitali i nivelit të parë është i ndarë në: kapitalin bazë të nivelit të parë dhe kapitalin shtesë të nivelit të parë. Kapitali i nivelit të dytë përfshin instrumenta kapitali, aksionet preferenciale, borxhin e varur si dhe primet e emëtimit të lidhura me instrumentet e sipërpërmendura.

Minimumi i kërkuar për normën e kapitalit bazë të nivelit të parë, për normën e kapitalit të nivelit të parë dhe normën e kapitalin rregullator është i përcaktuar nga kërkesat rregullative të Bankës së Shqipërisë.

Në tabelën e mëposhtme, janë paraqitur vlerat e kërkesës për kapital për secilën prej klasave të aktiveve, të klasifikuara sipas peshës së rrezikut që ato kanë:

NORMA E MJAFTUESHMËRISË SË KAPITALIT 31 MARS 2024

Klasat e Ekspozimeve (000/ lekë)	Totali i Aktiveve me rrezik (perpara ponderimeve)	Ekspozimet e Ponderuara me Rrezik
I. Rreziku i Kredisë - Asetet e Ponderuara me Rrezik	638,419,995	266,638,536
Asetet pa risk me peshë rreziku 0%	247,334,673	-
Asetet me rrezik të ulët me peshë rreziku 20%	43,611,560	8,686,359
Asetet me peshë rreziku 35%	23,267,097	8,143,484
Asetet me peshë rreziku 50%	89,490,636	43,496,712
Asetet me peshë rreziku 75%	56,794,473	37,120,430
Asetet me peshë rreziku 85%	6,786,244	5,768,308
Asetet me peshë rreziku 100%	149,514,635	132,398,760
Asetet me peshë rreziku 125%	2,991,063	2,572,373
Asetet me peshë rreziku 150%	15,505,757	22,258,463
Asetet me peshë të tjera rreziku	2,046,528	5,116,319
Ekspozime Titullzimi	-	-
Rreziku i Kunderpartisë	1,077,329	1,077,329
II. Kërkesa për Kapital për Rrezikun e Tregut		13,321,567
Kërkesa për Kapital për Rrezikun e Kursit të Këmbimit		12,961,290
Kërkesa për Kapital për Rrezikun e Pozicionit		360,277
Kërkesa për Kapital për Rrezikun e Perqendrimit		-
III. Rreziku Operacional		32,587,003
Metoda e Treguesit të Thjeshtë		32,587,003
IV. Rregullime të kërkuara nga Rregullatori		-
Totali i Klasave të Ekspozimeve (Rreziku i Kredisë, i Tregut, Operacional dhe Rregullimet)		312,547,106
Kapitali Rregullator		55,650,313
Ratio e Mjaftueshmërisë së Kapitalit		17.81%

Raporti i mjaftueshmërisë së kapitalit është raporti i kapitalit rregullator me ekspozimet e ponderuara me rrezikun, llogaritur si totali i vlerave të ekspozimeve të ponderuara me rrezikun, si ato në bilanc edhe ato jashtë bilancit, për rrezikun e kredisë dhe rrezikun e kredisë së kundërpartisë, si dhe kërkesat për kapital për rrezikun e tregut dhe rrezikun operacional.

Minimumi i përqindjes së kapitalit rregullator ndaj ekspozimeve të ponderuara me rrezik që kërkohet nga Banka e Shqipërisë është 12%. Minimumi i treguesit për kapitalin e nivelit të parë është 6% dhe minimumi i treguesit për kapitalin bazë të nivelit të parë është 4.5%.

Në Mars 2024, BKT ka raportuar normat e konsoliduara të mëposhtme:

- Raporti i Mjaftueshmërisë së Kapitalit 17.81% (Dhjetor 2023: 17.60%);
- Raporti i kapitalit të nivelit të parë 16.75% (Dhjetor 2023: 16.52%);
- Raporti i kapitalit bazë të nivelit të parë 16.75% (Dhjetor 2023: 16.52%).

Tabela 5: Informacion i përgjithshëm mbi ekspozimin ndaj rreziqeve

Grupi i Menaxhimit të Rrezikut është përgjegjës për të identifikuar, matur, monitoruar, parandaluar dhe raportuar aktivitetin e lidhur me menaxhimin e rrezikut të kredisë, rrezikut të tregut, rrezikut të likuiditetit, rrezikut operacional, rrezikut ligjor, përputhshmërisë dhe aktivitetet kundër pastrimit të parave.

Grupi i Menaxhimit të Rrezikut është një funksion që kryen në mënyrë të pavarur aktivitetin e tij nga funksionet e tjera të cilat kryejnë biznes dhe marrin përsipër rrezik.

Bazuar në aktivitetin e Grupit të Menaxhimit të Rrezikut, është hartuar Politika e Menaxhimit të Rreziqeve, e cila përcakton qartë modelin e mbrojtjes së bankës, nivelin e pranuar të rrezikut si dhe parimet e manaxhimit të rrezikut në BKT.

Banka operon bazuar në modelin e tri linjave të mbrojtjes të manaxhimit të rreziqeve. Në Linjën e parë të mbrojtjes janë përfshirë të gjitha njësitë e linjave të biznesit të cilat janë dhe burimi i rreziqeve. Linja e dytë e mbrojtjes është një funksion i pavarur i manaxhimit dhe kontrollit të rreziqeve. Linja e tretë e mbrojtjes është Grupi i Auditit të Brendshëm, i cili mundëson efektivitetin dhe eficiencën e kontrollit të bankës. Të trija linjat e mbrojtjes janë të pavarura nga njera tjetra dhe arrijnë të mundësojnë që të respektohen principet e Bankës në të gjitha nivelet e saj.

Grupi është i përbërë nga 5 departamente, të cilat janë përgjegjëse për të ndërmarrë veprimet dhe për të kryer detyrat e duhura dhe përbushjen e qëllimeve të Grupit. Në mënyrë specifike, departamentet janë: Departamenti i Risqeve të Kreditit, Departamenti i Riskut Operacional dhe Mashtrimit, Departamenti i Vlerësimit të Kredive, Departamenti i Çështjeve Ligjore dhe Departamenti i Risqeve të Tregut i cili raporton direkt në Komitetin e Manaxhimit të Rreziqeve.

Politikat dhe procedurat e manaxhimit të rrezikut janë hartuar me qëllim që të përcaktojnë mënyrën e identifikimit dhe analizimit të rreziqeve me të cilat përballet banka, të vendosin mjete kontrolli të

përshtatshme për rreziqet, si dhe të përcaktojnë mënyrën e kontrollit, monitorimit dhe përmbytjes me limitet e përcaktuara. Politikat dhe sistemet e manaxhimit të rrezikut rishikohen në mënyrë periodike me qëllim përditësimin e tyre me teknikat më të fundit identifikuese dhe analizuese dhe zhvillimin e aktivitetit të bankës dhe përfshirjen e burimeve të reja të rrezikut.

Grupi raporton në mënyrë periodike tek Drejtori Ekzekutiv i Bankës, strukturat monitoruese dhe Këshilli Drejtues.

Tabela 6: Rreziku i kredisë: Informacion i përgjithshëm

Ekspozimet ndaj Rreziqeve dhe Vlerësimi i Tyre

Rreziku i kredisë

Administrimi i rrezikut financiar

Instrument financiar është çdo kontratë që të jep të drejtën të marrësh para ose një aktiv tjetër financiar nga një palë tjetër (aktiv financiar) ose të detyron të transferosh para ose një aktiv tjetër financiar tek një palë tjetër (detyrim financiar).

Instrumentat financiarë e ekspozojnë Bankën ndaj një sërë risqesh. Risqet më të rëndësishme me të cilat përballet Banka janë rreziku i kredisë, rreziku i likuiditetit dhe rreziku i tregut. Rreziku i tregut përfshin rrezikun e monedhës të huaj, rrezikun e normës së interesit dhe rrezikun e çmimeve të tjera.

Rreziku i kredisë

Rreziku i kredisë është rreziku i humbjes financiare të Bankës nëse një klient ose kundërpartia e një instrumenti financiar dështon të shlyejë detyrimet e tij kontraktuale, dhe vjen kryesisht nga huatë dhe paradhëniet e Bankës ndaj klientëve dhe bankave të tjera dhe investimeve në letra me vlerë. Për qëllime të raportimit në manaxhimin e rrezikut, Banka i merr në konsideratë të gjithë elementët e ekspozimit të rrezikut të kredisë (si rreziku i dështimit individual, i vendit dhe sektorit). Banka ka krijuar një Komitet Kredi për mbikëqyrjen e miratimit të kërkesave për kredi. Kërkesat për kredi për shuma mbi 2,000,000 Euro aprovohen me vendim të Këshillit Drejtues të Bankës. Ka fokusim të vazhdueshëm mbi cilësinë e huave, si në kohën e aprovimit, ashtu edhe gjatë gjithë jetëgjatësisë së tyre.

Shpërndarja e kredisë sipas qëllimit të përdorimit të kredisë (000/lekë)	Teprica mesatare bruto e kredisë gjatë periudhës tremujore	Interesi i përlogaritur
Korporata jofinanciare publike	3,291,823	1,045
ALL	3,291,823	1,045
Overdraft	2,894,221	-
Kapital qarkullues	-	-
Blerje pajisjesh	-	-
Pasuri të paluajtshme	397,603	1,045
Hua të tjera	-	-
USD	-	-
Overdraft	-	-
Kapital qarkullues	-	-
Blerje pajisjesh	-	-
Pasuri të paluajtshme	-	-
Hua të tjera	-	-
EUR	-	-
Overdraft	-	-
Kapital qarkullues	-	-
Blerje pajisjesh	-	-
Pasuri të paluajtshme	-	-
Hua të tjera	-	-
Të tjera monedha	-	-
Overdraft	-	-
Kapital qarkullues	-	-
Blerje pajisjesh	-	-
Pasuri të paluajtshme	-	-
Hua të tjera	-	-
Korporata jofinanciare private	35,411,246	279,101
ALL	13,721,823	44,693
Overdraft	2,230,968	177
Kapital qarkullues	1,605,751	5,695
Hua për çelje biznesi	7,053,548	26,245
Blerje pajisjesh	201,610	969
Pasuri të paluajtshme	2,629,946	11,607
Hua për investime në instrumenta financiare	-	-
USD	1,059,492	42,676
Overdraft	120	-
Kapital qarkullues	-	-
Hua për çelje biznesi	-	-
Blerje pajisjesh	-	-
Pasuri të paluajtshme	1,059,372	42,676
Hua për investime në instrumenta financiare	-	-

EUR	20,629,931	191,732
Overdraft	1,531,586	-
Kapital qarkullues	1,569,951	45,590
Hua për çelje biznesi	660,372	1,963
Blerje pajisjesh	27,606	68
Pasuri të paluajtshme	16,840,416	144,112
Hua për investime në instrumenta financiare	-	-
Të tjera monedha	-	-
Overdraft	-	-
Kapital qarkullues	-	-
Hua për çelje biznesi	-	-
Blerje pajisjesh	-	-
Pasuri të paluajtshme	-	-
Hua për investime në instrumenta financiare	-	-
Individë + Institucionet jo me qëllim fitimi që u shërbejnë individëve	52,560,292	164,435
ALL	40,810,341	140,482
Overdraft	1,915,835	7,245
Mallra jo të qëndrueshëm	4,904,005	25,783
Mallra të qëndrueshëm	1,343,164	4,164
Hua për blerje banesash	30,100,860	91,048
Hua për qëllime të tjera	2,546,478	12,242
<i>nga të cilat: për të vetëpunësuarit</i>	1,123,913	6,145
USD	2,135	5
Overdraft	38	-
Mallra jo të qëndrueshëm	-	-
Mallra të qëndrueshëm	1,198	3
Hua për blerje banesash	-	-
Hua për qëllime të tjera	898	3
<i>nga të cilat: për të vetëpunësuarit</i>	-	-
EUR	11,747,816	23,947
Overdraft	11,171	-
Mallra jo të qëndrueshëm	16,957	47
Mallra të qëndrueshëm	722,460	1,534
Hua për blerje banesash	9,826,407	16,803
Hua për qëllime të tjera	1,170,821	5,563
<i>nga të cilat: për të vetëpunësuarit</i>	282,166	839
Të tjera monedha	-	-
Overdraft	-	-
Mallra jo të qëndrueshëm	-	-
Mallra të qëndrueshëm	-	-
Hua për blerje banesash	-	-
Hua për qëllime të tjera	-	-
Totali	91,263,361	444,581

* Të dhënat paraqesin totalin e huave të BKT Shqipëri pa përfshirë huatë ndërkombëtare.

KLASIFIKIMI I PORTOFOLIT TË KREDIVE SIPAS SHPËRNDARJES GJEOGRAFIKE (1)

(000/ lekë)	Rrethi Tiranë	Rrethi Durrës	Rrethi Elbasan	Rrethi Shkodër	Rrethi Korcë	Rrethi Vlorë	Rrethi Lushnjë	Rrethi Gjirokastrë	Rrethi Fier
HUA_AFATSHKURTER	8,007,982	797,540	190,803	96,909	121,223	289,728	324,956	23,907	53,931
<i>ALL</i>	6,912,695	224,176	184,681	70,152	102,064	120,280	323,326	23,907	53,931
Qeveria qendrore	-	-	-	-	-	-	-	-	-
Qeveria lokale	-	-	-	-	-	-	-	-	-
Banka qendrore	-	-	-	-	-	-	-	-	-
Bankat	-	-	-	-	-	-	-	-	-
Shoqëritë e Kursim Kreditit	-	-	-	-	-	-	-	-	-
Korporata të tjera financiare (përveç shoqërive të sigurimit dhe fondeve të pensionit)	1,040,667	-	-	-	-	-	-	-	-
Shoqëritë e sigurimit dhe fondet e pensionit	282	-	-	-	-	-	-	-	-
Korporata jofinanciare publike	2,830,370	-	-	-	-	-	-	-	-
Korporata jofinanciare private	1,748,825	71,697	49,089	375	63,981	33,933	305,911	19	13,302
Individët +institucionet jo me qëllim fitimi që u shërbejnë individëve	1,292,551	152,479	135,592	69,777	38,083	86,348	17,415	23,888	40,629
VALUTE	1,095,286	573,364	6,122	26,757	19,159	169,447	1,631	-	-
Qeveria qendrore	-	-	-	-	-	-	-	-	-
Qeveria lokale	-	-	-	-	-	-	-	-	-
Banka qendrore	-	-	-	-	-	-	-	-	-
Bankat	-	-	-	-	-	-	-	-	-
Shoqëritë e Kursim Kreditit	-	-	-	-	-	-	-	-	-
Korporata të tjera financiare (përveç shoqërive të sigurimit dhe fondeve të pensionit)	1,284	-	-	-	-	-	-	-	-
Shoqëritë e sigurimit dhe fondet e pensionit	-	-	-	-	-	-	-	-	-
Korporata jofinanciare publike	-	-	-	-	-	-	-	-	-
Korporata jofinanciare private	1,068,189	568,842	5,679	21,003	9,404	139,725	1,631	-	-
Individët dhe institucionet jo me qëllim fitimi që u shërbejnë individëve	25,813	4,523	442	5,754	9,756	29,722	-	-	-

KLASIFIKIMI I PORTOFOLIT TË KREDIVE SIPAS SHPËRNDARJES GJEOGRAFIKE (2)

(000/ lekë)	Rrethi Tiranë	Rrethi Durrës	Rrethi Elbasan	Rrethi Shkodër	Rrethi Korcë	Rrethi Vlorë	Rrethi Lushnjë	Rrethi Gjirokastrë	Rrethi Fier
HUA_AFATMESME	7,934,478	1,079,370	489,958	283,181	368,172	449,637	126,719	72,052	191,655
<i>ALL</i>	6,255,474	601,477	464,858	268,356	297,537	330,306	104,026	71,691	186,228
Qeveria qendrore	-	-	-	-	-	-	-	-	-
Qeveria lokale	-	-	57,008	-	-	-	-	-	-
Banka qendrore	-	-	-	-	-	-	-	-	-
Bankat	-	-	-	-	-	-	-	-	-
Shoqëritë e Kursim Kreditit	-	-	-	-	-	-	-	-	-
Korporata të tjera financiare (përveç shoqërive të sigurimit dhe fondeve të pensionit)	2,412,829	-	-	-	-	-	-	-	-
Shoqëritë e sigurimit dhe fondet e pensionit	-	-	-	-	-	-	-	-	-
Korporata jofinanciare publike	-	-	-	-	-	-	-	-	-
Korporata jofinanciare private	891,675	93,179	21,405	14,807	69,854	91,730	4,879	-	32,622
Individët +institucionet jo me qëllim fitimi që u shërbejnë individëve	2,950,970	508,297	386,445	253,549	227,683	238,576	99,147	71,691	153,606
VALUTE	1,679,004	477,893	25,100	14,825	70,635	119,331	22,693	360	5,427
Qeveria qendrore	-	-	-	-	-	-	-	-	-
Qeveria lokale	-	-	-	-	-	-	-	-	-
Banka qendrore	-	-	-	-	-	-	-	-	-
Bankat	-	-	-	-	-	-	-	-	-
Shoqëritë e Kursim Kreditit	-	-	-	-	-	-	-	-	-
Korporata të tjera financiare (përveç shoqërive të sigurimit dhe fondeve të pensionit)	-	-	-	-	-	-	-	-	-
Shoqëritë e sigurimit dhe fondet e pensionit	-	-	-	-	-	-	-	-	-
Korporata jofinanciare publike	-	-	-	-	-	-	-	-	-
Korporata jofinanciare private	1,490,589	339,574	522	-	-	82,948	-	-	0.00
Individët dhe institucionet jo me qëllim fitimi që u shërbejnë individëve	188,414	138,320	24,578	14,825	70,635	36,383	22,693	360	5,427

KLASIFIKIMI I PORTOFOLIT TË KREDIVE SIPAS SHPËRNDARJES GJEOGRAFIKE (3)

(000/ lekë)	Rrethi Tiranë	Rrethi Durrës	Rrethi Elbasan	Rrethi Shkodër	Rrethi Korcë	Rrethi Vlorë	Rrethi Lushnjë	Rrethi Gjirokastrë	Rrethi Fier
HUA_AFATGJATE	57,318,159	2,838,084	1,529,444	1,345,047	972,992	2,153,216	359,056	356,260	1,127,308
<i>ALL</i>	<i>30,919,238</i>	<i>1,953,972</i>	<i>1,331,550</i>	<i>1,196,216</i>	<i>905,054</i>	<i>1,807,830</i>	<i>329,153</i>	<i>356,260</i>	<i>1,036,599</i>
Qeveria qendrore	5,581	-	-	-	-	-	-	-	-
Qeveria lokale	-	-	-	-	-	-	-	-	-
Banka qendrore	-	-	-	-	-	-	-	-	-
Bankat	-	-	-	-	-	-	-	-	-
Shoqëritë e Kursim Kreditit	-	-	-	-	-	-	-	-	-
Korporata të tjera financiare (përveç shoqërive të sigurimit dhe fondeve të pensionit)	244,248	-	46,180	-	-	-	-	-	-
Shoqëritë e sigurimit dhe fondet e pensionit	-	-	-	-	-	-	-	-	-
Korporata jofinanciare publike	386,882	-	-	-	-	-	-	-	-
Korporata jofinanciare private	9,091,965	13,087	228,726	38,958	99,638	191,084	15,193	1,577	23,159
Individët +institucionet jo me qëllim fitimi që u shërbejnë individëve	21,190,562	1,940,885	1,056,644	1,157,258	805,416	1,616,746	313,959	354,683	1,013,440
VALUTE	26,398,921	884,112	197,894	148,831	67,939	345,385	29,904	-	90,709
Qeveria qendrore	-	-	-	-	-	-	-	-	-
Qeveria lokale	-	-	-	-	-	-	-	-	-
Banka qendrore	-	-	-	-	-	-	-	-	-
Bankat	-	-	-	-	-	-	-	-	-
Shoqëritë e Kursim Kreditit	-	-	-	-	-	-	-	-	-
Korporata të tjera financiare (përveç shoqërive të sigurimit dhe fondeve të pensionit)	-	-	-	-	-	-	-	-	-
Shoqëritë e sigurimit dhe fondet e pensionit	-	-	-	-	-	-	-	-	-
Korporata jofinanciare publike	-	-	-	-	-	-	-	-	-
Korporata jofinanciare private	17,647,832	39,255	53,926	-	-	29,612	9,856	-	-
Individët dhe institucionet jo me qëllim fitimi që u shërbejnë individëve	8,751,089	844,858	143,968	148,831	67,939	315,774	20,047	-	90,709
Totali	73,260,619	4,714,995	2,210,204	1,725,137	1,462,387	2,892,581	810,731	452,219	1,372,894

KLASIFIKIMI I PORTOFOLIT TË KREDIVE SIPAS SHPËRNDARJES GJEOGRAFIKE (4)

(000/ lekë)	Rrethi Berat	Rrethi Pogradec	Rrethi Sarandë	Rrethi Peshkopi	Rrethi Kukës	Rrethi Lezhë	Rrethi Burrel	Rrethi Kavajë	Rrethi Përmet
HUA_AFATSHKURTER	41,487	54,639	15,481	91,448	30,257	60,177	-	64,221	-
<i>ALL</i>	<i>41,487</i>	<i>53,085</i>	<i>11,360</i>	<i>91,448</i>	<i>30,257</i>	<i>60,177</i>	-	<i>56,690</i>	-
Qeveria qendrore	-	-	-	-	-	-	-	-	-
Qeveria lokale	-	-	-	-	-	-	-	-	-
Banka qendrore	-	-	-	-	-	-	-	-	-
Bankat	-	-	-	-	-	-	-	-	-
Shoqëritë e Kursim Kreditit	-	-	-	-	-	-	-	-	-
Korporata të tjera financiare (përveç shoqërive të sigurimit dhe fondeve të pensionit)	-	-	-	-	-	-	-	-	-
Shoqëritë e sigurimit dhe fondet e pensionit	-	-	-	-	-	-	-	-	-
Korporata jofinanciare publike	-	-	-	-	-	-	-	-	-
Korporata jofinanciare private	17,195	34,761	-	76,615	13,785	31,383	-	17,977	-
Individët +institucionet jo me qëllim fitimi që u shërbejnë individëve	24,292	18,324	11,360	14,833	16,472	28,794	-	38,713	-
VALUTE	-	1,554	4,121	-	-	-	-	7,531	-
Qeveria qendrore	-	-	-	-	-	-	-	-	-
Qeveria lokale	-	-	-	-	-	-	-	-	-
Banka qendrore	-	-	-	-	-	-	-	-	-
Bankat	-	-	-	-	-	-	-	-	-
Shoqëritë e Kursim Kreditit	-	-	-	-	-	-	-	-	-
Korporata të tjera financiare (përveç shoqërive të sigurimit dhe fondeve të pensionit)	-	-	-	-	-	-	-	-	-
Shoqëritë e sigurimit dhe fondet e pensionit	-	-	-	-	-	-	-	-	-
Korporata jofinanciare publike	-	-	-	-	-	-	-	-	-
Korporata jofinanciare private	-	-	-	-	-	-	-	7,531	-
Individët dhe institucionet jo me qëllim fitimi që u shërbejnë individëve	-	1,554	4,121	-	-	-	-	-	-

KLASIFIKIMI I PORTOFOLIT TË KREDIVE SIPAS SHPËRNDARJES GJEOGRAFIKE (5)

(000/ lekë)	Rrethi Berat	Rrethi Pogradec	Rrethi Sarandë	Rrethi Peshkopi	Rrethi Kukës	Rrethi Lezhë	Rrethi Burrel	Rrethi Kavajë	Rrethi Përmet
HUA_AFATMESME	93,873	81,889	34,589	114,335	62,706	74,939	-	262,185	-
ALL	93,873	68,402	29,120	110,676	62,706	60,980	-	221,978	-
Qeveria qendrore	-	-	-	-	-	-	-	-	-
Qeveria lokale	-	-	-	-	-	-	-	-	-
Banka qendrore	-	-	-	-	-	-	-	-	-
Bankat	-	-	-	-	-	-	-	-	-
Shoqëritë e Kursim Kreditit	-	-	-	-	-	-	-	-	-
Korporata të tjera financiare (përveç shoqërive të sigurimit dhe fondeve të pensionit)	-	-	-	-	-	-	-	-	-
Shoqëritë e sigurimit dhe fondet e pensionit	-	-	-	-	-	-	-	-	-
Korporata jofinanciare publike	-	-	-	-	-	-	-	-	-
Korporata jofinanciare private	21,594	-	0	19,153	12,852	7,228	-	2,340	-
Individët +institucionet jo me qëllim fitimi që u shërbejnë individëve	72,279	68,402	29,120	91,523	49,854	53,753	-	219,638	-
VALUTE	-	13,487	5,469	3,659	-	13,959	-	40,208	-
Qeveria qendrore	-	-	-	-	-	-	-	-	-
Qeveria lokale	-	-	-	-	-	-	-	-	-
Banka qendrore	-	-	-	-	-	-	-	-	-
Bankat	-	-	-	-	-	-	-	-	-
Shoqëritë e Kursim Kreditit	-	-	-	-	-	-	-	-	-
Korporata të tjera financiare (përveç shoqërive të sigurimit dhe fondeve të pensionit)	-	-	-	-	-	-	-	-	-
Shoqëritë e sigurimit dhe fondet e pensionit	-	-	-	-	-	-	-	-	-
Korporata jofinanciare publike	-	-	-	-	-	-	-	-	-
Korporata jofinanciare private	-	-	-	-	-	-	-	11,047	-
Individët dhe institucionet jo me qëllim fitimi që u shërbejnë individëve	-	13,487	5,469	3,659	-	13,959	-	29,161	-

KLASIFIKIMI I PORTOFOLIT TË KREDIVE SIPAS SHPËRNDARJES GJEOGRAFIKE (6)

(000/ lekë)	Rrethi Berat	Rrethi Pogradec	Rrethi Sarandë	Rrethi Peshkopi	Rrethi Kukës	Rrethi Lezhë	Rrethi Burrel	Rrethi Kavajë	Rrethi Përmet
HUA_AFATGJATE	600,272	369,666	694,551	249,772	193,955	630,036	-	369,208	-
<i>ALL</i>	512,887	327,874	578,357	224,065	193,955	570,218	-	318,513	-
Qeveria qendrore	-	-	-	-	-	-	-	-	-
Qeveria lokale	-	-	-	-	-	-	-	-	-
Banka qendrore	-	-	-	-	-	-	-	-	-
Bankat	-	-	-	-	-	-	-	-	-
Shoqëritë e Kursim Kreditit	-	-	-	-	-	-	-	-	-
Korporata të tjera financiare (përveç shoqërive të sigurimit dhe fondeve të pensionit)	-	-	-	-	-	-	-	-	-
Shoqëritë e sigurimit dhe fondet e pensionit	-	-	-	-	-	-	-	-	-
Korporata jofinanciare publike	-	-	-	-	-	-	-	-	-
Korporata jofinanciare private	16,479	-	-	31,514	11,527	-	-	-	-
Individët +institucionet jo me qëllim fitimi që u shërbejnë individëve	496,408	327,874	578,357	192,551	182,428	570,218	-	318,513	-
VALUTE	87,386	41,792	116,194	25,707	-	59,817	-	50,695	-
Qeveria qendrore	-	-	-	-	-	-	-	-	-
Qeveria lokale	-	-	-	-	-	-	-	-	-
Banka qendrore	-	-	-	-	-	-	-	-	-
Bankat	-	-	-	-	-	-	-	-	-
Shoqëritë e Kursim Kreditit	-	-	-	-	-	-	-	-	-
Korporata të tjera financiare (përveç shoqërive të sigurimit dhe fondeve të pensionit)	-	-	-	-	-	-	-	-	-
Shoqëritë e sigurimit dhe fondet e pensionit	-	-	-	-	-	-	-	-	-
Korporata jofinanciare publike	-	-	-	-	-	-	-	-	-
Korporata jofinanciare private	-	-	13,727	-	-	-	-	1,868	-
Individët dhe institucionet jo me qëllim fitimi që u shërbejnë individëve	87,386	41,792	102,467	25,707	-	59,817	-	48,827	-
Totali	735,632	506,194	744,621	455,555	286,919	765,152	-	695,614	-

KLASIFIKIMI I PORTOFOLIT TË KREDIVE SIPAS SHPËRNDARJES GJEOGRAFIKE (7)

(000/ lekë)	Rrethi Gramsh	Rrethi Librazhd	Rrethi Devoll	Rrethi Kuçovë	Rrethi Mallakastër	Rrethi Malësi e Madhe	Rrethi Delvinë	Rrethi Mirditë	Rrethi Laç
HUA_AFATSHKURTER	13,667	87,457	-	6,542	-	-	7,889	34,990	17,003
<i>ALL</i>	<i>13,667</i>	<i>79,729</i>	-	<i>6,542</i>	-	-	<i>7,889</i>	<i>34,990</i>	<i>16,959</i>
Qeveria qendrore	-	-	-	-	-	-	-	-	-
Qeveria lokale	-	-	-	-	-	-	-	-	-
Banka qendrore	-	-	-	-	-	-	-	-	-
Bankat	-	-	-	-	-	-	-	-	-
Shoqëritë e Kursim Kreditit	-	-	-	-	-	-	-	-	-
Korporata të tjera financiare (përveç shoqërive të sigurimit dhe fondeve të pensionit)	-	-	-	-	-	-	-	-	-
Shoqëritë e sigurimit dhe fondet e pensionit	-	-	-	-	-	-	-	-	-
Korporata jofinanciare publike	-	-	-	-	-	-	-	-	-
Korporata jofinanciare private	7,484	69,613	-	-	-	-	-	24,760	-
Individët +institucionet jo me qëllim fitimi që u shërbejnë individëve	6,183	10,116	-	6,542	-	-	7,889	10,230	16,959
<i>VALUTE</i>	-	<i>7,728</i>	-	-	-	-	-	-	<i>44</i>
Qeveria qendrore	-	-	-	-	-	-	-	-	-
Qeveria lokale	-	-	-	-	-	-	-	-	-
Banka qendrore	-	-	-	-	-	-	-	-	-
Bankat	-	-	-	-	-	-	-	-	-
Shoqëritë e Kursim Kreditit	-	-	-	-	-	-	-	-	-
Korporata të tjera financiare (përveç shoqërive të sigurimit dhe fondeve të pensionit)	-	-	-	-	-	-	-	-	-
Shoqëritë e sigurimit dhe fondet e pensionit	-	-	-	-	-	-	-	-	-
Korporata jofinanciare publike	-	-	-	-	-	-	-	-	-
Korporata jofinanciare private	-	-	-	-	-	-	-	-	-
Individët dhe institucionet jo me qëllim fitimi që u shërbejnë individëve	-	7,728	-	-	-	-	-	-	44

KLASIFIKIMI I PORTOFOLIT TË KREDIVE SIPAS SHPËRNDARJES GJEOGRAFIKE (8)

(000/ lekë)	Rrethi Gramsh	Rrethi Librazhd	Rrethi Devoll	Rrethi Kuçovë	Rrethi Mallakastër	Rrethi Malësi e Madhe	Rrethi Delvinë	Rrethi Mirditë	Rrethi Laç
HUA_AFATMESME	32,264	90,170	-	16,542	-	-	1,486	36,432	71,660
ALL	31,715	82,038	-	14,312	-	-	1,486	36,432	71,660
Qeveria qendrore	-	-	-	-	-	-	-	-	-
Qeveria lokale	-	-	-	-	-	-	-	-	-
Banka qendrore	-	-	-	-	-	-	-	-	-
Bankat	-	-	-	-	-	-	-	-	-
Shoqëritë e Kursim Kreditit	-	-	-	-	-	-	-	-	-
Korporata të tjera financiare (përveç shoqërive të sigurimit dhe fondeve të pensionit)	-	-	-	-	-	-	-	-	-
Shoqëritë e sigurimit dhe fondet e pensionit	-	-	-	-	-	-	-	-	-
Korporata jofinanciare publike	-	-	-	-	-	-	-	-	-
Korporata jofinanciare private	2,156	19,227	-	-	-	-	-	7,858	2,114
Individët +institucionet jo me qëllim fitimi që u shërbejnë individëve	29,559	62,811	-	14,312	-	-	1,486	28,573	69,546
VALUTE	549	8,133	-	2,230	-	-	-	-	-
Qeveria qendrore	-	-	-	-	-	-	-	-	-
Qeveria lokale	-	-	-	-	-	-	-	-	-
Banka qendrore	-	-	-	-	-	-	-	-	-
Bankat	-	-	-	-	-	-	-	-	-
Shoqëritë e Kursim Kreditit	-	-	-	-	-	-	-	-	-
Korporata të tjera financiare (përveç shoqërive të sigurimit dhe fondeve të pensionit)	-	-	-	-	-	-	-	-	-
Shoqëritë e sigurimit dhe fondet e pensionit	-	-	-	-	-	-	-	-	-
Korporata jofinanciare publike	-	-	-	-	-	-	-	-	-
Korporata jofinanciare private	-	-	-	-	-	-	-	-	-
Individët dhe institucionet jo me qëllim fitimi që u shërbejnë individëve	549	8,133	-	2,230	-	-	-	-	-

KLASIFIKIMI I PORTOFOLIT TË KREDIVE SIPAS SHPËRNDARJES GJEOGRAFIKE (9)

(000/ lekë)	Rrethi Gramsh	Rrethi Librazhd	Rrethi Devoll	Rrethi Kuçovë	Rrethi Mallakastër	Rrethi Malësi e Madhe	Rrethi Delvinë	Rrethi Mirditë	Rrethi Laç
HUA_AFATGJATE	142,899	270,276	-	52,211	-	-	52,195	193,699	193,143
ALL	137,269	247,356	-	47,985	-	-	40,696	193,699	155,812
Qeveria qendrore	-	-	-	-	-	-	-	-	-
Qeveria lokale	-	-	-	-	-	-	-	-	-
Banka qendrore	-	-	-	-	-	-	-	-	-
Bankat	-	-	-	-	-	-	-	-	-
Shoqëritë e Kursim Kreditit	-	-	-	-	-	-	-	-	-
Korporata të tjera financiare (përveç shoqërive të sigurimit dhe fondeve të pensionit)	-	-	-	-	-	-	-	-	-
Shoqëritë e sigurimit dhe fondet e pensionit	-	-	-	-	-	-	-	-	-
Korporata jofinanciare publike	-	-	-	-	-	-	-	-	-
Korporata jofinanciare private	938	-	-	-	-	-	-	-	-
Individët +institucionet jo me qëllim fitimi që u shërbejnë individëve	136,331	247,356	-	47,985	-	-	40,696	193,699	155,812
VALUTE	5,631	22,920	-	4,227	-	-	11,499	-	37,331
Qeveria qendrore	-	-	-	-	-	-	-	-	-
Qeveria lokale	-	-	-	-	-	-	-	-	-
Banka qendrore	-	-	-	-	-	-	-	-	-
Bankat	-	-	-	-	-	-	-	-	-
Shoqëritë e Kursim Kreditit	-	-	-	-	-	-	-	-	-
Korporata të tjera financiare (përveç shoqërive të sigurimit dhe fondeve të pensionit)	-	-	-	-	-	-	-	-	-
Shoqëritë e sigurimit dhe fondet e pensionit	-	-	-	-	-	-	-	-	-
Korporata jofinanciare publike	-	-	-	-	-	-	-	-	-
Korporata jofinanciare private	-	-	-	-	-	-	-	-	-
Individët dhe institucionet jo me qëllim fitimi që u shërbejnë individëve	5,631	22,920	-	4,227	-	-	11,499	-	37,331
TOTALI	188,830	447,903	-	75,295	-	-	61,570	265,121	281,806

KLASIFIKIMI I PORTOFOLIT TË KREDIVE SIPAS SHPËRNDARJES GJEOGRAFIKE (10)

(000/ lekë)	Rrethi Ballsh	Rrethi Bilisht	Rrethi Bulqizë	Rrethi Ersekë	Rrethi Has	Rrethi Koplík	Rrethi Krujë	Rrethi Peqin	Rrethi Pukë
HUA_AFATSHKURTER	-	15,620	-	-	-	10,753	47,033	26,996	-
ALL	-	15,620	-	-	-	10,753	43,812	26,996	-
Qeveria qendrore	-	-	-	-	-	-	-	-	-
Qeveria lokale	-	-	-	-	-	-	-	-	-
Banka qendrore	-	-	-	-	-	-	-	-	-
Bankat	-	-	-	-	-	-	-	-	-
Shoqëritë e Kursim Kreditit	-	-	-	-	-	-	-	-	-
Korporata të tjera financiare (përveç shoqërive të sigurimit dhe fondeve të pensionit)	-	-	-	-	-	-	-	-	-
Shoqëritë e sigurimit dhe fondet e pensionit	-	-	-	-	-	-	-	-	-
Korporata jofinanciare publike	-	-	-	-	-	-	-	-	-
Korporata jofinanciare private	-	8,244	-	-	-	-	5,228	-	-
Individët +institucionet jo me qëllim fitimi që u shërbejnë individëve	-	7,376	-	-	-	10,753	38,584	26,996	-
VALUTE	-	-	-	-	-	-	3,221	-	-
Qeveria qendrore	-	-	-	-	-	-	-	-	-
Qeveria lokale	-	-	-	-	-	-	-	-	-
Banka qendrore	-	-	-	-	-	-	-	-	-
Bankat	-	-	-	-	-	-	-	-	-
Shoqëritë e Kursim Kreditit	-	-	-	-	-	-	-	-	-
Korporata të tjera financiare (përveç shoqërive të sigurimit dhe fondeve të pensionit)	-	-	-	-	-	-	-	-	-
Shoqëritë e sigurimit dhe fondet e pensionit	-	-	-	-	-	-	-	-	-
Korporata jofinanciare publike	-	-	-	-	-	-	-	-	-
Korporata jofinanciare private	-	-	-	-	-	-	-	-	-
Individët dhe institucionet jo me qëllim fitimi që u shërbejnë individëve	-	-	-	-	-	-	3,221	-	-

KLASIFIKIMI I PORTOFOLIT TË KREDIVE SIPAS SHPËRNDARJES GJEOGRAFIKE (11)

(000/ lekë)	Rrethi Ballsh	Rrethi Bilisht	Rrethi Bulqizë	Rrethi Ersekë	Rrethi Has	Rrethi Koplík	Rrethi Krujë	Rrethi Peqin	Rrethi Pukë
HUA_AFATMESME	-	29,080	-	-	-	24,706	197,406	69,179	-
ALL	-	27,117	-	-	-	24,190	180,971	68,547	-
Qeveria qendrore	-	-	-	-	-	-	-	-	-
Qeveria lokale	-	-	-	-	-	-	-	-	-
Banka qendrore	-	-	-	-	-	-	-	-	-
Bankat	-	-	-	-	-	-	-	-	-
Shoqëritë e Kursim Kreditit	-	-	-	-	-	-	-	-	-
Korporata të tjera financiare (përveç shoqërive të sigurimit dhe fondeve të pensionit)	-	-	-	-	-	-	-	-	-
Shoqëritë e sigurimit dhe fondet e pensionit	-	-	-	-	-	-	-	-	-
Korporata jofinanciare publike	-	-	-	-	-	-	-	-	-
Korporata jofinanciare private	-	-	-	-	-	-	-	-	-
Individët +institucionet jo me qëllim fitimi që u shërbejnë individëve	-	27,117	-	-	-	24,190	180,971	68,547	-
VALUTE	-	1,963	-	-	-	515	16,435	632	-
Qeveria qendrore	-	-	-	-	-	-	-	-	-
Qeveria lokale	-	-	-	-	-	-	-	-	-
Banka qendrore	-	-	-	-	-	-	-	-	-
Bankat	-	-	-	-	-	-	-	-	-
Shoqëritë e Kursim Kreditit	-	-	-	-	-	-	-	-	-
Korporata të tjera financiare (përveç shoqërive të sigurimit dhe fondeve të pensionit)	-	-	-	-	-	-	-	-	-
Shoqëritë e sigurimit dhe fondet e pensionit	-	-	-	-	-	-	-	-	-
Korporata jofinanciare publike	-	-	-	-	-	-	-	-	-
Korporata jofinanciare private	-	-	-	-	-	-	-	632	-
Individët dhe institucionet jo me qëllim fitimi që u shërbejnë individëve	-	1,963	-	-	-	515	16,435	-	-

KLASIFIKIMI I PORTOFOLIT TË KREDIVE SIPAS SHPËRNDARJES GJEOGRAFIKE (12)

(000/ lekë)	Rrethi Ballsh	Rrethi Bilisht	Rrethi Bulqizë	Rrethi Ersekë	Rrethi Has	Rrethi Koplík	Rrethi Krujë	Rrethi Peqin	Rrethi Pukë
HUA_AFATGJATE	-	64,882	-	-	-	160,639	530,720	152,975	-
ALL	-	64,309	-	-	-	131,862	443,463	152,975	-
Qeveria qendrore	-	-	-	-	-	-	-	-	-
Qeveria lokale	-	-	-	-	-	-	-	-	-
Banka qendrore	-	-	-	-	-	-	-	-	-
Bankat	-	-	-	-	-	-	-	-	-
Shoqëritë e Kursim Kreditit	-	-	-	-	-	-	-	-	-
Korporata të tjera financiare (përveç shoqërive të sigurimit dhe fondeve të pensionit)	-	-	-	-	-	-	-	-	-
Shoqëritë e sigurimit dhe fondet e pensionit	-	-	-	-	-	-	-	-	-
Korporata jofinanciare publike	-	-	-	-	-	-	-	-	-
Korporata jofinanciare private	-	14,051	-	-	-	38,410	26,085	-	-
Individët +institucionet jo me qëllim fitimi që u shërbejnë individëve	-	50,258	-	-	-	93,452	417,378	152,975	-
VALUTE	-	573	-	-	-	28,777	87,257	-	-
Qeveria qendrore	-	-	-	-	-	-	-	-	-
Qeveria lokale	-	-	-	-	-	-	-	-	-
Banka qendrore	-	-	-	-	-	-	-	-	-
Bankat	-	-	-	-	-	-	-	-	-
Shoqëritë e Kursim Kreditit	-	-	-	-	-	-	-	-	-
Korporata të tjera financiare (përveç shoqërive të sigurimit dhe fondeve të pensionit)	-	-	-	-	-	-	-	-	-
Shoqëritë e sigurimit dhe fondet e pensionit	-	-	-	-	-	-	-	-	-
Korporata jofinanciare publike	-	-	-	-	-	-	-	-	-
Korporata jofinanciare private	-	-	-	-	-	-	-	-	-
Individët dhe institucionet jo me qëllim fitimi që u shërbejnë individëve	-	573	-	-	-	28,777	87,257	-	-
TOTALI	-	109,582	-	-	-	196,097	775,158	249,149	-

KLASIFIKIMI I PORTOFOLIT TË KREDIVE SIPAS SHPËRNDARJES GJEOGRAFIKE (13)

(000/ lekë)	Rrethi Skrapar	Rrethi Tepelenë	Rrethi Tropojë	TOTALI
HUA_AFATSHKURTER	3,033	-	-	10,535,672
<i>ALL</i>	3,033	-	-	8,619,706
Qeveria qendrore	-	-	-	-
Qeveria lokale	-	-	-	-
Banka qendrore	-	-	-	-
Bankat	-	-	-	-
Shoqëritë e Kursim Kreditit	-	-	-	-
Korporata të tjera financiare (përveç shoqërive të sigurimit dhe fondeve të pensionit)	-	-	-	1,040,667
Shoqëritë e sigurimit dhe fondet e pensionit	-	-	-	282
Korporata jofinanciare publike	-	-	-	2,830,370
Korporata jofinanciare private	-	-	-	2,594,177
Individët +institucionet jo me qëllim fitimi që u shërbejnë individëve	3,033	-	-	2,154,210
VALUTE	-	-	-	1,915,966
Qeveria qendrore	-	-	-	-
Qeveria lokale	-	-	-	-
Banka qendrore	-	-	-	-
Bankat	-	-	-	-
Shoqëritë e Kursim Kreditit	-	-	-	-
Korporata të tjera financiare (përveç shoqërive të sigurimit dhe fondeve të pensionit)	-	-	-	1,284
Shoqëritë e sigurimit dhe fondet e pensionit	-	-	-	-
Korporata jofinanciare publike	-	-	-	-
Korporata jofinanciare private	-	-	-	1,822,004
Individët dhe institucionet jo me qëllim fitimi që u shërbejnë individëve	-	-	-	92,678

KLASIFIKIMI I PORTOFOLIT TË KREDIVE SIPAS SHPËRNDARJES GJEOGRAFIKE (14)

(000/ lekë)	Rrethi Skrapar	Rrethi Tepelenë	Rrethi Tropojë	TOTALI
HUA_AFATMESME	10,134	-	-	12,298,795
<i>ALL</i>	<i>10,134</i>	-	-	<i>9,776,288</i>
Qeveria qendrore	-	-	-	-
Qeveria lokale	-	-	-	57,008
Banka qendrore	-	-	-	-
Bankat	-	-	-	-
Shoqëritë e Kursim Kreditit	-	-	-	-
Korporata të tjera financiare (përveç shoqërive të sigurimit dhe fondeve të pensionit)	-	-	-	2,412,829
Shoqëritë e sigurimit dhe fondet e pensionit	-	-	-	-
Korporata jofinanciare publike	-	-	-	-
Korporata jofinanciare private	-	-	-	1,314,673
Individët +institucionet jo me qëllim fitimi që u shërbejnë individëve	10,134	-	-	5,991,779
VALUTE	-	-	-	2,522,507
Qeveria qendrore	-	-	-	-
Qeveria lokale	-	-	-	-
Banka qendrore	-	-	-	-
Bankat	-	-	-	-
Shoqëritë e Kursim Kreditit	-	-	-	-
Korporata të tjera financiare (përveç shoqërive të sigurimit dhe fondeve të pensionit)	-	-	-	-
Shoqëritë e sigurimit dhe fondet e pensionit	-	-	-	-
Korporata jofinanciare publike	-	-	-	-
Korporata jofinanciare private	-	-	-	1,925,311
Individët dhe institucionet jo me qëllim fitimi që u shërbejnë individëve	-	-	-	597,195

KLASIFIKIMI I PORTOFOLIT TË KREDIVE SIPAS SHPËRNDARJES GJEOGRAFIKE (15)

(000/ lekë)	Rrethi Skrapar	Rrethi Tepelenë	Rrethi Tropojë	TOTALI
HUA_AFATGJATE	8,188	-	-	72,928,854
<i>ALL</i>	8,188	-	-	44,185,354
Qeveria qendrore	-	-	-	5,581
Qeveria lokale	-	-	-	-
Banka qendrore	-	-	-	-
Bankat	-	-	-	-
Shoqëritë e Kursim Kreditit	-	-	-	-
Korporata të tjera financiare (përveç shoqërive të sigurimit dhe fondeve të pensionit)	-	-	-	290,428
Shoqëritë e sigurimit dhe fondet e pensionit	-	-	-	-
Korporata jofinanciare publike	-	-	-	386,882
Korporata jofinanciare private	-	-	-	9,842,391
Individët dhe institucionet jo me qëllim fitimi që u shërbejnë individëve	8,188	-	-	33,660,072
VALUTE	-	-	-	28,743,500
Qeveria qendrore	-	-	-	-
Qeveria lokale	-	-	-	-
Banka qendrore	-	-	-	-
Bankat	-	-	-	-
Shoqëritë e Kursim Kreditit	-	-	-	-
Korporata të tjera financiare (përveç shoqërive të sigurimit dhe fondeve të pensionit)	-	-	-	-
Shoqëritë e sigurimit dhe fondet e pensionit	-	-	-	-
Korporata jofinanciare publike	-	-	-	-
Korporata jofinanciare private	-	-	-	17,796,076
Individët dhe institucionet jo me qëllim fitimi që u shërbejnë individëve	-	-	-	10,947,424
TOTALI	21,355	-	-	95,763,320

* Të dhënat paraqesin totalin e huave të BKT Shqipëri pa përfshirë huatë ndërkombëtare.

KLASIFIKIMI I PORTOFOLIT TË KREDIVE SIPAS SEKTORËVE TE EKONOMISË (1)

(000/ lekë)	Rrethi Tiranë	Rrethi Durrës	Rrethi Elbasan	Rrethi Shkodër	Rrethi Korcë	Rrethi Vlorë	Rrethi Lushnjë	Rrethi Gjirokastrë	Rrethi Fier
Korporata jofinanciare private	31,939,076	1,125,633	359,347	75,144	242,876	569,032	337,470	1,596	69,083
Bujqësia, Pyjet, Peshkimi	746	-	1,572	-	21,679	7,317	5,004	-	202
Industria nxjerrëse	1,042,485	-	-	-	-	-	-	-	-
Industria përpunuese	568,839	836,840	49,583	11,214	57,203	46,108	26,555	19	1,549
Energjia elektrike, furnizimi me gaz, avull dhe ajër i kondicionuar	4,044,210	-	-	-	52,610	1,944	-	-	-
Furnizimi me ujë, aktivitete të trajtimit dhe menaxhimit të mbeturinave, mbetjeve	20,558	-	-	-	-	-	-	-	-
Ndërtimi	8,552,695	65,026	17,312	8,411	33,125	211,515	18,294	-	24,085
Tregtia me shumicë dhe me pakicë; Riparimi i automjeteve dhe motoçikletave	3,011,877	211,126	65,066	27,821	78,253	249,805	287,617	1,577	43,246
Transporti dhe magazinimi	6,221,125	-	-	-	-	13,904	-	-	-
Akomodimi dhe shërbimi ushqimor	1,889,586	-	41,650	14,238	6	36,635	-	-	-
Informacioni dhe komunikacioni	93,486	12,641	-	-	-	-	-	-	-
Aktivitetet financiare dhe të sigurimit	-	-	-	-	-	-	-	-	-
Aktivitetet të pasurive të paluajtshme	6,326,087	-	150,773	879	-	-	-	-	-
Aktivitetet profesionale, shkencore dhe teknike	54,683	-	-	-	-	-	-	-	-
Shërbime administrative dhe mbështetëse	36,727	-	33,392	267	-	1,099	-	-	-
Administrimi publik dhe mbrojtja; Sigurimi social i detyrueshëm	-	-	-	-	-	-	-	-	-
Arsimi	40,499	-	-	9,121	-	-	-	-	-
Shëndetësia dhe aktivitete të punës sociale	15,909	-	-	-	-	-	-	-	-
Arte, argëtim dhe çlodhje	-	-	-	-	-	-	-	-	-
Aktivitetet të tjera shërbimi	19,563	-	-	3,193	-	705	-	-	-
Aktivitetet të familjeve si punëdhënës; Aktivitetet të prodhimit të mallrave e shërbimeve të pandryshueshme të familjeve për përdorimin e vet	-	-	-	-	-	-	-	-	-
Aktivitetet të organizatave dhe organizmave ndërkombëtare	-	-	-	-	-	-	-	-	-

KLASIFIKIMI I PORTOFOLIT TË KREDIVE SIPAS SEKTORËVE TE EKONOMISË (2)

(000/ lekë)	Rrethi Tiranë	Rrethi Durrës	Rrethi Elbasan	Rrethi Shkodër	Rrethi Korçë	Rrethi Vlorë	Rrethi Lushnjë	Rrethi Gjirokastrë	Rrethi Fier
Korporata jofinanciare publike	3,217,252	-	-	-	-	-	-	-	-
Bujqësia, Pyjet, Peshkimi	-	-	-	-	-	-	-	-	-
Industria nxjerrëse	-	-	-	-	-	-	-	-	-
Industria përpunuese	-	-	-	-	-	-	-	-	-
Energjia elektrike, furnizimi me gaz, avull dhe ajër i kondicionuar	1,898,035	-	-	-	-	-	-	-	-
Furnizimi me ujë, aktivitete të trajtimit dhe menaxhimit të mbeturinave, mbetjeve	1,319,216	-	-	-	-	-	-	-	-
Ndërtimi	-	-	-	-	-	-	-	-	-
Tregtia me shumicë dhe me pakicë; Riparimi i automjeteve dhe motoçikletave	-	-	-	-	-	-	-	-	-
Transporti dhe magazinimi	-	-	-	-	-	-	-	-	-
Akomodimi dhe shërbimi ushqimor	-	-	-	-	-	-	-	-	-
Informacioni dhe komunikacioni	-	-	-	-	-	-	-	-	-
Aktivitetet financiare dhe të sigurimit	-	-	-	-	-	-	-	-	-
Aktivitetet të pasurive të paluajtshme	-	-	-	-	-	-	-	-	-
Aktivitetet profesionale, shkencore dhe teknike	-	-	-	-	-	-	-	-	-
Shërbime administrative dhe mbështetëse	-	-	-	-	-	-	-	-	-
Administrimi publik dhe mbrojtja; Sigurimi social i detyrueshëm	-	-	-	-	-	-	-	-	-
Arsimi	-	-	-	-	-	-	-	-	-
Shëndetësia dhe aktivitete të punës sociale	-	-	-	-	-	-	-	-	-
Arte, argëtim dhe çlodhje	-	-	-	-	-	-	-	-	-
Aktivitetet tjera shërbimi	-	-	-	-	-	-	-	-	-
Aktivitetet të familjeve si punëdhënës; Aktivitetet të prodhimit të mallrave e shërbimeve të pandryshueshme të familjeve për përdorimin e vet	-	-	-	-	-	-	-	-	-
Aktivitetet të organizatave dhe organizmave ndërkombëtare	-	-	-	-	-	-	-	-	-
Individë + Institucionet jo me qëllim fitimi që u shërbejnë individëve	34,399,399	3,589,362	1,747,669	1,649,993	1,219,511	2,323,549	473,262	450,623	1,303,811
Hua konsumatore	4,785,412	833,005	566,621	364,503	391,045	433,804	137,029	114,301	198,897
Hua për blerje banesash	27,781,869	2,381,969	1,068,568	1,118,352	755,169	1,698,839	251,755	270,906	1,011,669
Hua të tjera	1,832,118	374,388	112,480	167,139	73,296	190,906	84,478	65,416	93,245
Totali	69,555,727	4,714,995	2,107,016	1,725,137	1,462,387	2,892,581	810,731	452,219	1,372,894

KLASIFIKIMI I PORTOFOLIT TË KREDIVE SIPAS SEKTORËVE TE EKONOMISË (3)

(000/ lekë)	Rrethi Berat	Rrethi Pogradec	Rrethi Sarandë	Rrethi Peshkopi	Rrethi Kukës	Rrethi Lezhë	Rrethi Burrel	Rrethi Kavajë	Rrethi Përmet
Korporata jofinanciare private	55,267	34,761	13,727	127,282	38,164	38,611	-	40,763	-
Bujqësia, Pyjet, Peshkimi	-	-	-	-	-	-	-	-	-
Industria nxjerrëse	-	-	-	-	-	-	-	-	-
Industria përpunuese	25,510	-	2,737	-	5,789	-	-	6,913	-
Energjia elektrike, furnizimi me gaz, avull dhe ajër i kondicionuar	-	-	-	-	-	-	-	-	-
Furnizimi me ujë, aktivitete të trajtimit dhe menaxhimit të mbeturinave, mbetjeve	-	-	-	-	-	-	-	-	-
Ndërtimi	13,812	-	-	4,702	10,079	1	-	3,066	-
Tregtia me shumicë dhe me pakicë; Riparimi i automjeteve dhe motoçikletave	9,195	34,761	-	122,580	22,296	38,610	-	15,339	-
Transporti dhe magazinimi	-	-	-	-	-	-	-	-	-
Akomodimi dhe shërbimi ushqimor	6,751	-	10,990	-	-	-	-	11,047	-
Informacioni dhe komunikacioni	-	-	-	-	-	-	-	-	-
Aktivitete financiare dhe të sigurimit	-	-	-	-	-	-	-	-	-
Aktivitete të pasurive të paluajtëshme	-	-	-	-	-	-	-	-	-
Aktivitete profesionale, shkencore dhe teknike	-	-	-	-	-	-	-	-	-
Shërbime administrative dhe mbështetëse	-	-	-	-	-	-	-	4,398	-
Administrimi publik dhe mbrojtja; Sigurimi social i detyrueshëm	-	-	-	-	-	-	-	-	-
Arsimi	-	-	-	-	-	-	-	-	-
Shëndetësia dhe aktivitete të punës sociale	-	-	-	-	-	-	-	-	-
Arte, argëtim dhe çlodhje	-	-	-	-	-	-	-	-	-
Aktivitete të tjera shërbimi	-	-	-	-	-	-	-	-	-
Aktivitetet të familjeve si punëdhënës; Aktivitete të prodhimit të mallrave e shërbimeve të pandryshueshme të familjeve për përdorimin e vet	-	-	-	-	-	-	-	-	-
Aktivitete të organizatave dhe organizmave ndërkombëtare	-	-	-	-	-	-	-	-	-

KLASIFIKIMI I PORTOFOLIT TË KREDIVE SIPAS SEKTORËVE TE EKONOMISË (4)

(000/ lekë)	Rrethi Berat	Rrethi Pogradec	Rrethi Sarandë	Rrethi Peshkopi	Rrethi Kukës	Rrethi Lezhë	Rrethi Burrel	Rrethi Kavajë	Rrethi Përmet
Korporata jofinanciare publike	-	-	-	-	-	-	-	-	-
Bujqësia, Pyjet, Peshkimi	-	-	-	-	-	-	-	-	-
Industria nxjerrëse	-	-	-	-	-	-	-	-	-
Industria përpunuese	-	-	-	-	-	-	-	-	-
Energjia elektrike, furnizimi me gaz, avull dhe ajër i kondicionuar	-	-	-	-	-	-	-	-	-
Furnizimi me ujë, aktivitete të trajtimit dhe menaxhimit të mbeturinave, mbetjeve	-	-	-	-	-	-	-	-	-
Ndërtimi	-	-	-	-	-	-	-	-	-
Tregtia me shumicë dhe me pakicë; Riparimi i automjeteve dhe motoçikletave	-	-	-	-	-	-	-	-	-
Transporti dhe magazinimi	-	-	-	-	-	-	-	-	-
Akomodimi dhe shërbimi ushqimor	-	-	-	-	-	-	-	-	-
Informacioni dhe komunikacioni	-	-	-	-	-	-	-	-	-
Aktivitete financiare dhe të sigurimit	-	-	-	-	-	-	-	-	-
Aktivitete të pasurive të paluajtëshme	-	-	-	-	-	-	-	-	-
Aktivitete profesionale, shkencore dhe teknike	-	-	-	-	-	-	-	-	-
Shërbime administrative dhe mbështetëse	-	-	-	-	-	-	-	-	-
Administrimi publik dhe mbrojtja; Sigurimi social i detyrueshëm	-	-	-	-	-	-	-	-	-
Arsimi	-	-	-	-	-	-	-	-	-
Shëndetësia dhe aktivitete të punës sociale	-	-	-	-	-	-	-	-	-
Arte, argëtim dhe çlodhje	-	-	-	-	-	-	-	-	-
Aktivitete të tjera shërbimi	-	-	-	-	-	-	-	-	-
Aktivitetet të familjeve si punëdhënës; Aktivitete të prodhimit të mallrave e shërbimeve të pandryshueshme të familjeve për përdorimin e vet	-	-	-	-	-	-	-	-	-
Aktivitete të organizatave dhe organizmave ndërkombëtare	-	-	-	-	-	-	-	-	-
Individë + Institucionet jo me qëllim fitimi që u shërbejnë individëve	680,365	471,433	730,894	328,273	248,755	726,541	-	654,851	-
Hua konsumatore	127,762	105,060	51,340	109,641	63,776	82,546	-	224,772	-
Hua për blerje banesash	519,044	342,496	388,617	209,820	168,185	607,752	-	327,543	-
Hua të tjera	33,559	23,876	290,937	8,812	16,794	36,244	-	102,536	-
Totali	735,632	506,194	744,621	455,555	286,919	765,152	-	695,614	-

KLASIFIKIMI I PORTOFOLIT TË KREDIVE SIPAS SEKTORËVE TE EKONOMISË (5)

(000/ lekë)	Rrethi Gramsh	Rrethi Librazhd	Rrethi Devoll	Rrethi Kuçovë	Rrethi Mallakastër	Rrethi Malësi e Madhe	Rrethi Delvinë	Rrethi Mirditë	Rrethi Laç
Korporata jofinanciare private	10,578	88,839	-	-	-	-	-	32,618	2,114
Bujqësia, Pyjet, Peshkimi	938	-	-	-	-	-	-	-	-
Industria nxjerrëse	-	-	-	-	-	-	-	-	-
Industria përpunuese	-	-	-	-	-	-	-	18,341	-
Energjia elektrike, furnizimi me gaz, avull dhe ajër i kondicionuar	-	-	-	-	-	-	-	-	-
Furnizimi me ujë, aktivitete të trajtimit dhe menaxhimit të mbeturinave, mbetjeve	-	-	-	-	-	-	-	-	-
Ndërtimi	4,098	69,613	-	-	-	-	-	14,278	-
Tregtia me shumicë dhe me pakicë; Riparimi i automjeteve dhe motoçikletave	5,542	19,227	-	-	-	-	-	-	2,114
Transporti dhe magazinimi	-	-	-	-	-	-	-	-	-
Akomodimi dhe shërbimi ushqimor	-	-	-	-	-	-	-	-	-
Informacioni dhe komunikacioni	-	-	-	-	-	-	-	-	-
Aktivitete financiare dhe të sigurimit	-	-	-	-	-	-	-	-	-
Aktivitete të pasurive të paluajtëshme	-	-	-	-	-	-	-	-	-
Aktivitete profesionale, shkencore dhe teknike	-	-	-	-	-	-	-	-	-
Shërbime administrative dhe mbështetëse	-	-	-	-	-	-	-	-	-
Administrimi publik dhe mbrojtja; Sigurimi social i detyrueshëm	-	-	-	-	-	-	-	-	-
Arsimi	-	-	-	-	-	-	-	-	-
Shëndetësia dhe aktivitete të punës sociale	-	-	-	-	-	-	-	-	-
Arte, argëtim dhe çlodhje	-	-	-	-	-	-	-	-	-
Aktivitete të tjera shërbimi	-	-	-	-	-	-	-	-	-
Aktivitetet të familjeve si punëdhënës; Aktivitete të prodhimit të mallrave e shërbimeve të pandryshueshme të familjeve për përdorimin e vet	-	-	-	-	-	-	-	-	-
Aktivitete të organizatave dhe organizmave ndërkombëtare	-	-	-	-	-	-	-	-	-

KLASIFIKIMI I PORTOFOLIT TË KREDIVE SIPAS SEKTORËVE TE EKONOMISË (6)

(000/ lekë)	Rrethi Gramsh	Rrethi Librazhd	Rrethi Devoll	Rrethi Kuçovë	Rrethi Mallakastër	Rrethi Malësi e Madhe	Rrethi Delvinë	Rrethi Mirditë	Rrethi Laç
Korporata jofinanciare publike	-	-	-	-	-	-	-	-	-
Bujqësia, Pyjet, Peshkimi	-	-	-	-	-	-	-	-	-
Industria nxjerrëse	-	-	-	-	-	-	-	-	-
Industria përpunuese	-	-	-	-	-	-	-	-	-
Energjia elektrike, furnizimi me gaz, avull dhe ajër i kondicionuar	-	-	-	-	-	-	-	-	-
Furnizimi me ujë, aktivitete të trajtimit dhe menaxhimit të mbeturinave, mbetjeve	-	-	-	-	-	-	-	-	-
Ndërtimi	-	-	-	-	-	-	-	-	-
Tregtia me shumicë dhe me pakicë; Riparimi i automjeteve dhe motoçikletave	-	-	-	-	-	-	-	-	-
Transporti dhe magazinimi	-	-	-	-	-	-	-	-	-
Akomodimi dhe shërbimi ushqimor	-	-	-	-	-	-	-	-	-
Informacioni dhe komunikacioni	-	-	-	-	-	-	-	-	-
Aktivitete financiare dhe të sigurimit	-	-	-	-	-	-	-	-	-
Aktivitete të pasurive të paluajtëshme	-	-	-	-	-	-	-	-	-
Aktivitete profesionale, shkencore dhe teknike	-	-	-	-	-	-	-	-	-
Shërbime administrative dhe mbështetëse	-	-	-	-	-	-	-	-	-
Administrimi publik dhe mbrojtja; Sigurimi social i detyrueshëm	-	-	-	-	-	-	-	-	-
Arsimi	-	-	-	-	-	-	-	-	-
Shëndetësia dhe aktivitete të punës sociale	-	-	-	-	-	-	-	-	-
Arte, argëtim dhe çlodhje	-	-	-	-	-	-	-	-	-
Aktivitete të tjera shërbimi	-	-	-	-	-	-	-	-	-
Aktivitetet të familjeve si punëdhënës; Aktivitete të prodhimit të mallrave e shërbimeve të pandryshueshme të familjeve për përdorimin e vet	-	-	-	-	-	-	-	-	-
Aktivitete të organizatave dhe organizmave ndërkombëtare	-	-	-	-	-	-	-	-	-
Individë + Institucionet jo me qëllim fitimi që u shërbejnë individëve	178,252	359,064	-	75,295	-	-	61,570	232,502	279,692
Hua konsumatore	31,071	81,419	-	17,759	-	-	9,123	38,256	82,295
Hua për blerje banesash	137,290	245,910	-	52,695	-	-	34,645	165,425	176,585
Hua të tjera	9,891	31,735	-	4,841	-	-	17,801	28,821	20,812
Totali	188,830	447,903	-	75,295	-	-	61,570	265,121	281,806

KLASIFIKIMI I PORTOFOLIT TË KREDIVE SIPAS SEKTORËVE TE EKONOMISË (7)

(000/ lekë)	Rrethi Ballsh	Rrethi Bilisht	Rrethi Bulqizë	Rrethi Ersekë	Rrethi Has	Rrethi Kopluk	Rrethi Krujë	Rrethi Peqin	Rrethi Pukë
Korporata jofinanciare private	-	22,295	-	-	-	38,410	31,313	632	-
Bujqësia, Pyjet, Peshkimi	-	-	-	-	-	-	-	-	-
Industria nxjerrëse	-	-	-	-	-	-	-	-	-
Industria përpunuese	-	-	-	-	-	-	5,219	-	-
Energjia elektrike, furnizimi me gaz, avull dhe ajër i kondicionuar	-	-	-	-	-	-	8	-	-
Furnizimi me ujë, aktivitete të trajtimit dhe menaxhimit të mbeturinave, mbetjeve	-	-	-	-	-	-	-	-	-
Ndërtimi	-	-	-	-	-	-	-	-	-
Tregtia me shumicë dhe me pakicë; Riparimi i automjeteve dhe motoçikletave	-	22,295	-	-	-	-	26,085	-	-
Transporti dhe magazinimi	-	-	-	-	-	-	-	632	-
Akomodimi dhe shërbimi ushqimor	-	-	-	-	-	37,991	-	-	-
Informacioni dhe komunikacioni	-	-	-	-	-	-	-	-	-
Aktivitete financiare dhe të sigurimit	-	-	-	-	-	-	-	-	-
Aktivitete të pasurive të paluajtëshme	-	-	-	-	-	-	-	-	-
Aktivitete profesionale, shkencore dhe teknike	-	-	-	-	-	-	-	-	-
Shërbime administrative dhe mbështetëse	-	-	-	-	-	418	-	-	-
Administrimi publik dhe mbrojtja; Sigurimi social i detyrueshëm	-	-	-	-	-	-	-	-	-
Arsimi	-	-	-	-	-	-	-	-	-
Shëndetësia dhe aktivitete të punës sociale	-	-	-	-	-	-	-	-	-
Arte, argëtim dhe çlodhje	-	-	-	-	-	-	-	-	-
Aktivitete të tjera shërbimi	-	-	-	-	-	-	-	-	-
Aktivitetet të familjeve si punëdhënës; Aktivitete të prodhimit të mallrave e shërbimeve të pandryshueshme të familjeve për përdorimin e vet	-	-	-	-	-	-	-	-	-
Aktivitete të organizatave dhe organizmave ndërkombëtare	-	-	-	-	-	-	-	-	-

KLASIFIKIMI I PORTOFOLIT TË KREDIVE SIPAS SEKTORËVE TE EKONOMISË (8)

(000/ lekë)	Rrethi Ballsh	Rrethi Bilisht	Rrethi Bulqizë	Rrethi Ersekë	Rrethi Has	Rrethi Kopluk	Rrethi Krujë	Rrethi Peqin	Rrethi Pukë
Korporata jofinanciare publike	-	-	-	-	-	-	-	-	-
Bujqësia, Pyjet, Peshkimi	-	-	-	-	-	-	-	-	-
Industria nxjerrëse	-	-	-	-	-	-	-	-	-
Industria përpunuese	-	-	-	-	-	-	-	-	-
Energjia elektrike, furnizimi me gaz, avull dhe ajër i kondicionuar	-	-	-	-	-	-	-	-	-
Furnizimi me ujë, aktivitete të trajtimit dhe menaxhimit të mbeturinave, mbetjeve	-	-	-	-	-	-	-	-	-
Ndërtimi	-	-	-	-	-	-	-	-	-
Tregtia me shumicë dhe me pakicë; Riparimi i automjeteve dhe motoçikletave	-	-	-	-	-	-	-	-	-
Transporti dhe magazinimi	-	-	-	-	-	-	-	-	-
Akomodimi dhe shërbimi ushqimor	-	-	-	-	-	-	-	-	-
Informacioni dhe komunikacioni	-	-	-	-	-	-	-	-	-
Aktivitete financiare dhe të sigurimit	-	-	-	-	-	-	-	-	-
Aktivitete të pasurive të paluajtëshme	-	-	-	-	-	-	-	-	-
Aktivitete profesionale, shkencore dhe teknike	-	-	-	-	-	-	-	-	-
Shërbime administrative dhe mbështetëse	-	-	-	-	-	-	-	-	-
Administrimi publik dhe mbrojtja; Sigurimi social i detyrueshëm	-	-	-	-	-	-	-	-	-
Arsimi	-	-	-	-	-	-	-	-	-
Shëndetësia dhe aktivitete të punës sociale	-	-	-	-	-	-	-	-	-
Arte, argëtim dhe çlodhje	-	-	-	-	-	-	-	-	-
Aktivitete të tjera shërbimi	-	-	-	-	-	-	-	-	-
Aktivitetet të familjeve si punëdhënës; Aktivitete të prodhimit të mallrave e shërbimeve të pandryshueshme të familjeve për përdorimin e vet	-	-	-	-	-	-	-	-	-
Aktivitete të organizatave dhe organizmave ndërkombëtare	-	-	-	-	-	-	-	-	-
Individë + Institucionet jo me qëllim fitimi që u shërbejnë individëve	-	87,286	-	-	-	157,688	743,845	248,517	-
Hua konsumatore	-	24,655	-	-	-	40,508	208,969	98,381	-
Hua për blerje banesash	-	50,146	-	-	-	100,467	459,379	137,342	-
Hua të tjera	-	12,485	-	-	-	16,713	75,497	12,794	-
Totali	-	109,582	-	-	-	196,097	775,158	249,149	-

KLASIFIKIMI I PORTOFOLIT TË KREDIVE SIPAS SEKTORËVE TË EKONOMISË (9)

(000/ lekë)	Rrethi Skrapar	Rrethi Tepelenë	Rrethi Tropojë	TOTALI
Korporata jofinanciare private	-	-	-	35,294,632
Bujqësia, Pyjet, Peshkimi	-	-	-	37,457
Industria nxjerrëse	-	-	-	1,042,485
Industria përpunuese	-	-	-	1,662,420
Energjia elektrike, furnizimi me gaz, avull dhe ajër i kondicionuar	-	-	-	4,098,772
Furnizimi me ujë, aktivitete të trajtimit dhe menaxhimit të mbeturinave, mbetjeve	-	-	-	20,558
Ndërtimi	-	-	-	9,050,112
Tregtia me shumicë dhe me pakicë; Riparimi i automjeteve dhe motoçikletave	-	-	-	4,294,433
Transporti dhe magazinimi	-	-	-	6,235,661
Akomodimi dhe shërbimi ushqimor	-	-	-	2,048,893
Informacioni dhe komunikacioni	-	-	-	106,127
Aktivitete financiare dhe të sigurimit	-	-	-	-
Aktivitete të pasurive të paluajtëshme	-	-	-	6,477,739
Aktivitete profesionale, shkencore dhe teknike	-	-	-	54,683
Shërbime administrative dhe mbështetëse	-	-	-	76,301
Administrimi publik dhe mbrojtja; Sigurimi social i detyrueshëm	-	-	-	-
Arsimi	-	-	-	49,619
Shëndetësia dhe aktivitete të punës sociale	-	-	-	15,909
Arte, argëtim dhe çlodhje	-	-	-	-
Aktivitete të tjera shërbimi	-	-	-	23,461
Aktivitetet të familjeve si punëdhënës; Aktivitete të prodhimit të mallrave e shërbimeve të pandryshueshme të familjeve për përdorimin e vet	-	-	-	-
Aktivitete të organizatave dhe organizmave ndërkombëtare	-	-	-	-

KLASIFIKIMI I PORTOFOLIT TË KREDIVE SIPAS SEKTORËVE TE EKONOMISË (10)

(000/ lekë)	Rrethi Skrapar	Rrethi Tepelenë	Rrethi Tropojë	TOTALI
Korporata jofinanciare publike	-	-	-	3,217,252
Bujqësia, Pyjet, Peshkimi	-	-	-	-
Industria nxjerrëse	-	-	-	-
Industria përpunuese	-	-	-	-
Energjia elektrike, furnizimi me gaz, avull dhe ajër i kondicionuar	-	-	-	1,898,035
Furnizimi me ujë, aktivitete të trajtimit dhe menaxhimit të mbeturinave, mbetjeve	-	-	-	1,319,216
Ndërtimi	-	-	-	-
Tregtia me shumicë dhe me pakicë; Riparimi i automjeteve dhe motoçikletave	-	-	-	-
Transporti dhe magazinimi	-	-	-	-
Akomodimi dhe shërbimi ushqimor	-	-	-	-
Informacioni dhe komunikacioni	-	-	-	-
Aktivitete financiare dhe të sigurimit	-	-	-	-
Aktivitete të pasurive të paluajtëshme	-	-	-	-
Aktivitete profesionale, shkencore dhe teknike	-	-	-	-
Shërbime administrative dhe mbështetëse	-	-	-	-
Administrimi publik dhe mbrojtja; Sigurimi social i detyrueshëm	-	-	-	-
Arsimi	-	-	-	-
Shëndetësia dhe aktivitete të punës sociale	-	-	-	-
Arte, argëtim dhe çlodhje	-	-	-	-
Aktivitete të tjera shërbimi	-	-	-	-
Aktivitetet të familjeve si punëdhënës; Aktivitete të prodhimit të mallrave e shërbimeve të pandryshueshme të familjeve për përdorimin e vet	-	-	-	-
Aktivitete të organizatave dhe organizmave ndërkombëtare	-	-	-	-
Individë + Institucionet jo me qëllim fitimi që u shërbejnë individëve	21,355	-	-	53,443,358
Hua konsumatore	12,238	-	-	9,234,188
Hua për blerje banesash	7,686	-	-	40,470,126
Hua të tjera	1,431	-	-	3,739,044
Totali	21,355	-	-	91,955,241

* Të dhënat paraqesin totalin e huave të BKT Shqipëri pa përfshirë huatë ndërkombëtare.

Kreditë që u ka kaluar afati & kreditë me probleme sipas sektorit të ekonomisë (000/lekë)

Kreditë që u ka kaluar afati & me probleme sipas sektorit të ekonomisë	Teprica e kredisë	Fondet rezervë
Bujqësia, Pyjet, Peshkimi	102,845	60,488
Industria Nxjerrëse	1,006,893	100,689
Industria përpunuese	450,901	106,704
Energjia elektrike, furnizimi me gaz, avull dhe ajër i kondicionuar	107,599	1,076
Furnizimi me ujë, aktivitete të trajtimit dhe menaxhimit të mbeturinave, mbetjeve	17	-
Ndërtimi	1,013,249	168,645
Tregtia me shumicë dhe me pakicë; Riparimi i automjeteve dhe motoçikletave	267,074	80,157
Transporti dhe magazinimi	67,676	4,648
Akomodimi dhe shërbimi ushqimor	1,276,514	1,176,762
Informacioni dhe komunikacioni	602	6
Aktivitete financiare dhe të sigurimit	36,086	396
Aktivitete të pasurive të paluajtëshme	408	4
Aktivitete profesionale, shkencore dhe teknike	1,648	1,052
Shërbime administrative dhe mbështetëse	50,317	49,739
Administrimi publik dhe mbrojtja; Sigurimi social i detyrueshëm	2,147	-
Arsimi	22,123	9,235
Shëndetësia dhe aktivitete të punës sociale	21,437	10,650
Arte, argëtim dhe çlodhje	-	-
Aktivitete të tjera shërbimi	24,613	14,662
Aktivitetet të familjeve si punëdhënës; Aktivitete të prodhimit të mallrave e shërbimeve të pandryshueshme të familjeve për përdorimin e vet	-	-
Aktivitete të organizatave dhe organizmave ndërkombëtare	-	-
Kredi Konsumatore	1,510,953	464,812
Kredi për Blerje Banesash	3,266,399	337,613
Total	9,229,500	2,587,336

Kreditë që u ka kaluar afati & kreditë me probleme sipas shpërndarjes gjeografike (000/lekë)

Rrethi	Teprica e kredisë	Fondet rezervë
BERAT	78,753	22,908
BILISHT	31,530	6,906
DELVINE	14,857	2,165
DURRES	292,712	41,939
ELBASAN	303,109	129,915
FIER	171,736	61,239
GJIROKASTER	114,183	29,788
GRAMSH	27,046	1,385
KAVAJE	76,349	24,899
KOPLIK	5,113	1,325
KORCE	195,700	24,207
KRUJE	77,056	17,586
KUCOVE	6,192	4,989
KUKES	37,802	7,323
LAC	27,257	10,143
LEZHE	141,531	31,209
LIBRAZHD	13,490	1,951
LUSHNJE	123,929	37,875
MIRDITE	59,619	3,108
PEQIN	35,783	12,690
PESHKOPI	23,476	1,484
POGRADEC	48,878	3,625
SARANDE	72,054	27,404
SHKODER	395,696	111,866
SKRAPAR	1,446	987
TIRANE	6,421,849	1,881,402
VLORE	432,353	87,016
TOTAL	9,229,500	2,587,336

FONDET REZERVË TË KRIJUARA NGA BANKA

(000/ lekë)	Teprica në fillim	Shtimi i provigjoneve	Rimarrje provigjone	Kreditë e fshira gjatë periudhës	Korigjime të tjera gjatë periudhës	Teprica në fund
FR për zhvlerësimin e bonove të përshtatshme për refinancim me Bankën Qendrore	-	-	-	-	-	-
FR për llog për t'u arkëtuar nga bankat, institucionet e kreditit e inst. tjera fin me status të dyshimtë	35	-	-	-	1	35
FR për mbulimin e humbjeve nga huatë nënstandard	167,911	266,794	66,301	-	(2,782)	365,622
FR për mbulimin e humbjeve nga huatë e dyshimta	145,820	45,889	45,320	-	(56)	146,333
FR për mbulimin e humbjeve nga huatë e humbura	2,065,133	296,790	318,364	-	(12,513)	2,031,045
FR mbulimin e humbjeve nga llogarite për t'u arkëtuar prej Qeverisë Shqiptare e org tjera publike me status të dyshimtë	-	-	-	-	-	-
FR për llogaritë për t'u arkëtuar të klientëve në status të dyshimtë përveç huave	-	-	-	-	-	-
FR për të mbuluar zhvlerësimin	4,478,011	368,815,853	368,942,824	-	321,680	4,672,719
FR për të mbuluar zhvlerësimin	-	-	-	-	424,946	424,946
FR për të mbuluar zhvlerësimin	13,975	14,561,768	14,329,819	-	(4,213)	241,711
FR për zhvlerësimin e mjeteve të tjera	3,348,646	151,723	21,193	-	(78,361)	3,400,816
FR për zhvlerësimin	-	-	-	-	-	-
FR për zhvlerësimin	-	-	-	-	-	-
FR për amortizimin e mjeteve të qëndrueshme	-	-	-	-	-	-
FR për rreziqe e shpenzime	2,926,674	219,743	340,168	-	(677,744)	2,128,506
FR specifike të tjera	70,436	-	-	-	230	70,666
Totali	13,216,640	384,358,559	384,063,988	-	(28,812)	13,482,399

Tabela 7: Rreziku i kredisë: Informacion për portofolin e kredisë sipas metodës standarde

Informacion cilësor (a)

Klasifikimi i ekspozimeve të librit të bankës, kryhet bazuar në Rregulloren Nr.48 “Për Raportin e Mjaftueshmërisë së Kapitalit”. Në tabelën e mëposhtme, janë dhënë klasat e ekspozimeve, sipas rrezikut që ato hasin, metodën që përdoret nga Banka për llogaritjet e kërkesës për kapital si dhe emrat e insitucioneve të vlerësimit të jashtëm të kredisë:

Klasat e ekspozimeve sipas llojit te rrezikut	Metoda e Zbatuar	ECAI i Përdorur
I. Rreziku i Kredisë		
A. Klasat e ekspozimit		
Ekspozime ose ekspozime të mundshme ndaj qeverive qendrore ose bankave qendrore	Metoda Standarte	Moody's; Fitch; S&P; JCR
Ekspozime ose ekspozime të mundshme ndaj qeverive rajonale ose autoriteteve lokale	Metoda Standarte	Moody's; Fitch; S&P; JCR
Ekspozime ose ekspozime të mundshme ndaj organeve administrative dhe ndërmarrjeve jo tregtare	Metoda Standarte	Moody's; Fitch; S&P; JCR
Ekspozime ose ekspozime të mundshme ndaj bankave shumëpalëshe të zhvillimit	Metoda Standarte	Moody's; Fitch; S&P; JCR
Ekspozime ose ekspozime të mundshme ndaj organizatave ndërkombëtare	Metoda Standarte	Moody's; Fitch; S&P; JCR
Ekspozime ose ekspozime të mundshme ndaj institucioneve të mbikëqyrura	Metoda Standarte	Moody's; Fitch; S&P; JCR
Ekspozime ose ekspozime të mundshme ndaj shoqërive tregtare (korporatave)	Metoda Standarte	Moody's; Fitch; S&P; JCR
Ekspozime ose ekspozime të mundshme ndaj portofoleve me pakicë (retail)	Metoda Standarte	-
Ekspozime ose ekspozime të mundshme të siguruara me kolateral pasuri të paluajtshme	Metoda Standarte	-
Ekspozime (kredi) me probleme	Metoda Standarte	-
Ekspozime ndaj kategorive të klasifikuara me rrezik të lartë	Metoda Standarte	-
Ekspozime në formën e obligacioneve të garantuara	Metoda Standarte	Moody's; Fitch; S&P; JCR
Ekspozime në pozicione të krijuara nga titullzimi (securitization)	Metoda Standarte	Moody's; Fitch; S&P
Ekspozime në formën e titujve të sipërmarrjeve të investimeve kolektive SIK	Metoda Standarte	Moody's; Fitch; S&P
Zëra të tjerë.	Metoda Standarte	-
B. Teknikat e zbutjes se rrezikut te kredise		
- Mbrojtja e financuar e kredise	Metoda gjithëpërfshirëse	-
C. Rreziku i kredisë së kundërpartisë		
- Kontrata per normat e interesit	Metoda e ekspozimit origjinal	-
- Kontrata për këmbimet valutore dhe kontratat që kanë lidhje me arin	Metoda e ekspozimit origjinal	-
- Kontrata te ngjashme me sipër që kanë lidhje me tregues ose indekse të tjerë reference	Metoda mark-to-market	-
II. Rreziku i Tregut	Metoda e Zbatuar	ECAI i Përdorur
A. Aktiviteti në librin e tregtueshëm		
- Rreziku i pozicionit		
i) Rreziku kapital për titujt e borxhit	Sipas rregullores	Moody's; Fitch; S&P; JCR
ii) Rreziku kapital për titujt e kapitalit dhe derivativët mbi titujt e kapitalit	Sipas rregullores	-
iii) Rreziku i përgjithshëm për titujt e borxhit	Metoda bazuar mbi maturitet	Na
iv) Rreziku i përgjithshëm për titujt e kapitalit dhe derivativët mbi titujt e kapitalit	Sipas rregullores	-
- Rreziku i përqendrimit	Sipas rregullores	-

B. Të gjitha pozicionet e bankës		
- Rreziku i kursit të këmbimit		
i) Pozicioni spot dhe forward	Sipas rregullores	Na
ii) Pozicionet valutore aktuale në sipërmarrjet e investimeve kolektive	Na	Na
iii) Pozicioni në opsione	Na	Na
- Rreziku i pozicioneve në mallra	Na	Na
- Rreziku i shlyerjes	Sipas rregullores	Na
III. Rreziku Operacional	Metoda e Zbatuar	
Rreziku Operacional	Metoda e treguesit të thjeshtë	Na

Banka llogarit kërkesën për kapital për rrezikun e kredisë bazuar në Rregulloren Nr. 48, datë 31.07.2013 “Për raportin e mjaftueshmërisë së kapitalit”. Vlerësimi i kërkesës për kapital për rrezikun e kredisë llogaritet sipas metodës standarde të përcaktuar në këtë rregullore. Banka pasi klasifikon çdo ekspozim të zërave, brenda dhe jashtë bilancit, llogarit klasat e ekspozimit pas zbritjes së fondeve kapital për mbulimin e humbjeve dhe në bazë të peshës së rrezikut të seciles klasë ekspozimi përcaktohet dhe kërkesa për kapital për rrezikun e kredisë. Bazë për përcaktimin e ekspozimeve sipas klasave të përcaktuara në rregullore, janë tipi i kredisë, qëllimi i financimit me kredi, lloji i pronës lënë si kolateral për sigurimin e kredisë, si dhe pronësia e kolateralit. Për Mars 2024, Banka ka llogaritur kërkesën për kapital për rrezikun e kredisë sipas tabelës më poshtë:

Klasat e ekspozimeve për Rrezikun e Kredisë (000/leke)	Totali i Aktiveve me rrezik (perpara faktoreve të konvertimit dhe ponderimeve)	Ekspozimet e Ponderuara me Rrezik
Ekspozime ose ekspozime të mundshme ndaj qeverive qendrore ose bankave qendrore	284,868,431	42,072,960
Ekspozime ose ekspozime të mundshme ndaj bankave shumepaleshe te zhvillimit	3,820,895	1,910,448
Ekspozime ose ekspozime të mundshme ndaj insitucioneve te mbikqyrura	126,734,120	64,612,239
Ekspozime ose ekspozime të mundshme ndaj organizatave ndërkombëtare	-	-
Ekspozime ose ekspozime të mundshme ndaj qeverive rajonale ose autoriteteve lokale	57,008	11,402
Ekspozime ose ekspozime të mundshme ndaj organeve administrative dhe ndërmarrjeve jo tregtare	-	-
Ekspozime ose ekspozime të mundshme ndaj shoqërive tregtare (korporatave)	76,846,683	63,702,213
Ekspozime ose ekspozime të mundshme ndaj portofoleve me pakicë (retail)	40,364,180	23,979,495
Ekspozime ose ekspozime të mundshme të siguruar me kolateral pasuri të paluajtshme	75,650,197	43,570,397
Ekspozime (kredi) me probleme	2,537,927	2,510,316
Ekspozime në formën e obligacioneve të garantuara	-	-
Ekspozime në formën e titujve të sipërmarrjeve të investimeve kolektive SIK	-	-
Ekspozime ndaj kategorive të klasifikuara me rrezik të lartë	11,050,062	16,478,987
Ekspozime në zëra të tjerë	16,490,492	7,790,078
Totali (*)	638,419,995	266,638,536

(*) Totali i tabelës së mësipërme nuk kuadron me totalin e Rrezikut Të Kredisë - Asetet e Ponderuara me Rrezik (fq. 15) sepse në tabelën më lart nuk janë përfshirë zerat: “Ekspozime Titullzimi” dhe “Rreziku i Kunderpartise”.

Tabela 8: Teknikat e zbutjes së rrezikut

Banka llogarit vlerën e ekspozimit, në rastet kur ky ekspozim është subjekt i mbrojtjes së financuar të kredisë, duke konsideruar teknikat e zbutjes së rrezikut të kredisë, dhe më specifikisht - mbrojtjen e financuar të kredisë, në përputhje me kreun IV të rregullores Nr. 48, datë 31.07.2013 “Për raportin e mjaftueshmërisë së kapitalit”. Per qëllime të llogaritjes së shumave të ekspozimeve të ponderuara me rrezikun, për rrezikun e kredisë, gjatë zbatimit të metodës gjithëpërfshirëse të kolateralit financiar Banka merr në konsideratë mospërputhjet midis maturitetit të ekspozimit dhe atij të kolateralit financiar, mospërputhjen e monedhave si dhe rregullojnë luhatshmërinë e vlerës së kolateralit, me rezultatet e mëposhtme:

Klasat e ekspozimeve për Rrezikun e Kredisë dhe Kundërpartisë (000/lekë)	Totali i Aktiveve me rrezik (perpara faktoreve të konvertimit dhe ponderimeve)	Metodat e zbutjes së rrezikut të kredisë: Mbrojtja e financuar e kredisë, Metoda gjithëpërfshirëse e kolateralit financiar	Vlera e ekspozimit total pas aplikimit të metodave të zbutjes së rrezikut të kredisë
Ekspozime ose ekspozime të mundshme ndaj qeverive qendrore ose bankave qendrore	284,868,431	-	284,868,431
Ekspozime ose ekspozime të mundshme ndaj bankave shumëpaleshe të zhvillimit	3,820,895	-	3,820,895
Ekspozime ose ekspozime të mundshme ndaj insitucioneve të mbikqyrura	126,734,120	3,335,641	123,398,478
Ekspozime ose ekspozime të mundshme ndaj qeverive rajonale ose autoriteteve lokale	57,008	-	57,008
Ekspozime ose ekspozime të mundshme ndaj organeve administrative dhe ndërmarrjeve jo tregtare	-	-	-
Ekspozime ose ekspozime të mundshme ndaj shoqërive tregtare (korporatave)	76,846,683	3,450,432	73,396,251
Ekspozime ose ekspozime të mundshme ndaj portofoleve me pakicë (retail)	40,364,180	1,770,863	38,593,317
Ekspozime ose ekspozime të mundshme të siguruara me kolateral pasuri të paluajtshme	75,650,197	2,472,489	73,177,708
Ekspozime (kredi) me probleme	2,537,927	34,735	2,503,192
Ekspozime ndaj kategorive të klasifikuara me rrezik të lartë	11,050,062	1,337,711	9,712,351
Ekspozime në zera të tjere	16,490,492	-	16,490,492
Totali	638,419,995	12,401,871	626,018,124

Tabela 9: Rreziku i kredisë së kundërpartisë

Banka, për të mbrojtur disa aspekte të aktivitetit me luhatshmëri të lartë dhe realizimin e fitimeve, ka investuar në tre tipe instrumentesh derivative mbi banak (OTC). Specifikisht këto instrumente janë:

- i- *Swap*-et e monedhës;
- ii- Kontrata të së ardhmes që kanë të bëjnë me titujt ose indekset në tituj;
- iii- Kontrata financiare të diferencave.

Këto instrumenta administrohen sipas përcaktimeve në Rregulloren Nr. 48, “Për Raportin e Mjaftueshmërisë së Kapitalit”, kreu VI Rreziku i kredisë së kundërpartisë. Sipas kësaj rregulloreje, vlera e ekspozimit të këtyre instrumentave llogaritet duket përdorur një nga dy metodat e mëposhtme:

- a) Metodën e ekspozimit original për *swap*-et e monedhës;
- b) Metodën e market-to-market për kontratat e së ardhmes mbi indekset në tituj dhe kontrata financiare të diferencave (CFD).

Në tabelën e mëposhtme, janë paraqitur vlerat e kërkesës për kapital për secilën prej klasave të aktiveve, të cilat mbartin rrezik kredie të kundërpartisë:

Rreziku i Kundërpartisë (000/leke)	31 Mars 2024
Klasat e Ekspozimeve	Ekspozimet e Ponderuara me Rrezik
Ekspozime me Institucionet e Mbikqyrura	1,077,329
Kërkesa për Kapital për Rrezikun e Kundërpartisë	1,077,329

Tabela 10: Titullzimi

Banka ka hartuar politikë të qartë për mënyrën e tregtimit, monitorimit, kontrollit dhe politikat kontabël për operacionet e titullzimit. Aktualisht, BKT-ja është e ekspozuar në një operacion titullzimi, ku është në rolin e investitorit në një skemë titullzimi.

I. Rreziku i Kredisë (000/leke)	ECAI i Njohur
A. Klasat e ekspozimit	
Ekspozime në pozicione të krijuara nga titullzimi (securitization)	Moody's; Fitch; S&P
- Emek Asset Fund	Na

Në tabelën e mëposhtme, janë dhënë ekspozimet që ka Banka në Titullzim:

Ekspozimi ne Titullzim 31.03.2024 (000/leke)	Ekspozimi Total
Ekspozimi Total	-
Kërkesa për kapital në Titullzim	-

Tabela 11: Rreziqet e tregut: Informacion i përgjithshëm

Vlerësimi i kërkesës për kapital për rrezikut e tregut llogaritet bazuar në Rregulloren Nr. 48, “Për Raportin e Mjaftueshmërisë së Kapitalit”, kreu VII Rreziku i Tregut. Në përputhje me rregulloren dhe bazuar në strukturën e librit të bankës dhe librit të tregtueshëm, Banka llogarit kërkesën për kapital për rrezikun e tregut si shumë të:

- a) Kërkesës për kapital për aktivitetin në librin e tregtueshëm, nëse plotësohen kriteret sipas shënimit më poshtë:
 - i. Kërkesën për kapital për rreziqet e pozicionit;
 - ii. Kërkesën për kapital për rrezikun e përqendrimit.

- b) Kërkesës për kapital rregullator për të gjitha pozicionet e bankës (pozicione në librin e tregtueshëm dhe pozicione në librat e bankës), e cila përfshin:
 - i. Kërkesën për kapital për rrezikun e kursit të këmbimit;
 - ii. Kërkesën për kapital për rrezikun e shlyerjes.

Shënim: Banka llogarit kërkesë për kapital për aktivitetin në librin e tregtueshëm, siç specifikohet në kreun III të rregullores, në rast se plotësohen kushtet e mëposhtme:

- a) Gjatë dy gjashtëmuorëve të fundit, raporti i vlerës mesatare kontabël të librit të tregtueshëm ndaj totalit të aktivitetit nuk është më i lartë se 5%. Në asnjë kohë ky raport nuk është më i lartë se 6%;
- b) Gjatë dy gjashtëmuorëve të fundit, vlera mesatare kontabël e librit të tregtueshëm nuk është më e lartë se 15 milionë euro. Në asnjë kohë kjo vlerë nuk është më e lartë se 20 milionë Euro.

Rreziqet e Tregut (000/leke)	31.03.2024	
	Kërkesa për kapital	Ekspozimi i ponderuar me rrezik (Kërkesa për kapital *12.5)
Shuma e ekspozimeve të ponderuara me rrezik për rreziqet e tregut	1,065,725	13,321,567
Shuma e ekspozimit me rrezik për rrezikun e shlyerjes	-	-
Rreziku i shlyerjes në librin e bankës	-	-
Rreziku i shlyerjes në librin e tregtueshëm	-	-
Shuma e ekspozimit me rrezik për rrezikun e pozicionit, kursit të këmbimit dhe mallrave (SA)	1,065,725	13,321,567
Rreziku i pozicionit të titujve të borxhit	28,822	360,277
Rreziku i pozicionit të instrumentave të kapitalit	-	-
Rreziku i kursit të këmbimit	1,036,903	12,961,290
Rreziku i investimeve në mallra	-	-

Tabela 12: Rreziku operacional

Vlerësimi i kërkesës për kapital për rrezikut operacional llogaritet bazuar në Rregulloren Nr. 48, “Për Raportin e Mjaftueshmërisë së Kapitalit”, kreut VIII Rreziku Operacional, sipas metodës së treguesit bazik të përcaktuar në këtë rregullore. Sipas kësaj metode, kërkesa për kapital llogaritet si mesatarja e tre viteve të fundit të të ardhurës neto, sipas çdo periudhe raportuese. Kërkesa për kapital është bazuar në të ardhurën neto të viteve 2024, 2023 dhe 2022 dhe një koeficienti α prej 15%.

Rreziku Operacional (000/leke)	31.03.2024	
	Kërkesa për kapital	Ekspozimi i ponderuar me rrezik (Kërkesa për kapital *12.5)
Shuma e ekspozimit të ponderuar me rrezik për rrezikun operacional	2,606,960	32,587,003
Metoda e Treguesit Bazik (BIA)	2,606,960	32,587,003

Tabela 13: Rreziku likuiditetit

Banka ka ndërtuar sistemin e manaxhimit të rrezikut të likuiditeti bazuar në Rregulloren Nr. 71, “Për Administrimin e Rrezikut të Likuiditetit” dhe në politikën e miratuar së brendëshmi mbi “Menaxhimin e Rrezikut të Likuiditetit”. Politika e menaxhimit të rrezikut të likuiditetit përcakton autoritetet dhe funksionet e përfshira në procesin e menaxhimit të likuiditetit, duke specifikuar gjithashtu ndarjen dhe pavarësinë midis funksioneve të biznesit, operacionale dhe të monitorimit e kontrollit. Politika është aprovuar dhe rishikohet periodikisht nga Këshilli Drejtues dhe përgjegjësia i përket Komitetit të Aktiveve dhe Detyrimeve (ALCO).

Situata e likuiditetit monitorohet në baza ditore duke kontrolluar nivelin e aktiveve likuide ndaj pasiveve që maturohen për 12 muaj, si dhe ecurinë e flukseve (kumulative) hyrëse dhe dalëse, sipas supozimeve të përcaktuara së brendëshmi. Supozimet e brendshme të bankës marrin në konsideratë afatet kontraktuale të zërave të bilancit, sjelljen historike të klientëve të bankës në lidhje me shlyerjen e detyrimeve dhe rinovimin e depozitave dhe mundësinë e letrave më vlerë për tu konvertuar apo për të gjeneruar likuiditet.

Norma e Likuiditetit_Mars 2024

Aktivët Likuide - Pasivët Afatshkurtra (000/leke)	ALL	Monedha të huaja	Totali
Totali i Aktiveve Likuide	107,594,282	74,415,944	182,010,226
Totali i Pasiveve Afatshkurtra me afat te mbetur maturimi deri ne 1 vit	162,468,043	288,514,017	450,982,060
Ratio e Likuiditetit (në %)	66.22%	25.79%	40.36%
Limiti i lejuar	15.00%	20.00%	20.00%

AKTIVET SIPAS MATURIMIT TË MBETUR

(000/ lekë)	Dite				Muaj			Vite		
	1 (O/N)	2-7	8-15	16-30	1-3	3-6	6-12	1-5	> 5	Totali
VEPRIME ME THESARIN DHE NDËRBANKARE	9,952,965	23,527,743	21,855	51,186,086	3,522,905	5,734,723	21,510,036	6,478,652	1,370,311	123,305,276
Arka	8,151,628	-	-	-	-	-	-	-	-	8,151,628
Llogari rrjedhëse në bankën qendrore	-	7,562,972	-	-	-	-	-	-	-	7,562,972
Rezerva të detyrueshme	-	-	-	36,908,420	-	-	-	-	-	36,908,420
Depozita në bankën qendrore	-	-	-	-	-	-	-	-	-	-
Hua për bankën qendrore	-	-	-	-	-	-	-	-	-	-
Llogari të tjera në bankën qendrore	-	-	-	-	-	-	-	-	-	-
Bono thesari	1,799,442	-	-	891,555	12,440	2,467,783	11,950,887	-	-	17,122,106
Bono të tjera të pranueshme për refinancim me bankën qendrore	-	-	-	-	-	-	-	-	-	-
Llogari rrjedhëse në institucione financiare rezidente	-	-	-	-	-	-	-	-	-	-
Llogari rrjedhëse në institucione financiare jo rezidente	-	-	-	11,136,417	-	-	-	-	-	11,136,417
Depozita në institucione financiare rezidente	-	200,072	-	-	-	-	-	-	-	200,072
Depozita në institucione financiare jo rezidente	-	15,699,351	-	51,465	314,799	1,035,451	107,660	-	-	17,208,727
Hua për institucione financiare rezidente	1,895	2,213	16,946	98,208	221,854	313,987	1,797,449	1,258,490	32,600	3,743,641
Hua për institucione financiare jo rezidente	-	63,134	4,910	1,055,307	2,973,812	1,917,502	4,615,574	5,220,162	1,337,711	17,188,112
Llog. të tjera në institucione financiare	-	-	-	1,044,716	-	-	3,038,465	-	-	4,083,181
VEPRIMET ME KLIENTËT	564,697	901,232	475,130	2,657,753	4,134,669	6,785,173	26,381,576	68,328,135	51,449,119	161,677,484
Hua standarte	113,645	897,187	467,982	2,548,772	3,839,194	6,398,169	25,526,460	61,158,848	49,673,225	150,623,482
'- linje kredie	4,306	13,732	1,049	2,864	74,200	37,154	24,205	-	-	157,510
'- kredi me keste	109,338	883,455	466,933	2,545,908	3,764,994	6,361,015	25,502,255	61,158,848	49,673,225	150,465,971
Hua në ndjekje	451,053	4,045	7,149	108,981	295,476	387,004	855,115	2,136,891	811,131	5,056,845
'- linje kredie	-	-	-	-	-	-	-	-	-	-
'- kredi me keste	451,053	4,045	7,149	108,981	295,476	387,004	855,115	2,136,891	811,131	5,056,845
Hua nënstandard	-	-	-	-	-	-	-	2,229,424	627,433	2,856,856
Hua të dyshimta	-	-	-	-	-	-	-	376,627	156,332	532,959
Hua të humbura	-	-	-	-	-	-	-	2,426,345	180,998	2,607,343
Llogari të tjera të klientëve	-	-	-	-	-	-	-	-	-	-

VEPRIME ME ADMINISTRATËN PUBLIKE	1	5	-	5,978	11,719	8,699	11,734	16,398	8,055	62,589
Llogari rrjedhëse	-	-	-	-	-	-	-	-	-	-
Kredi	1	5	-	5,978	11,719	8,699	11,734	16,398	8,055	62,589
Llogari të tjera	-	-	-	-	-	-	-	-	-	-
TRANSAKSIONE TË LETRAVE ME VLERË	-	5,859,940	-	14,449,142	31,411,115	23,450,854	38,947,469	167,699,420	44,054,972	325,872,912
Letra me vlerë me të ardhura fikse (BONDE)	-	4,698,037	-	14,449,142	31,411,115	23,450,854	36,234,795	167,699,420	44,054,972	321,998,336
Letra me vlerë me të ardhura të ndryshueshme	-	-	-	-	-	-	2,712,674	-	-	2,712,674
Letra me vlerë të blera sipas marrëveshjes së rishitjes REPO	-	1,161,903	-	-	-	-	-	-	-	1,161,903
Të tjera	-	-	-	-	-	-	-	-	-	-
ASETE TË TJERA	-	-	-	2,115,967	-	-	5,126,543	4,675,498	791,582	12,709,591
I-TOTALI I AKTIVEVE	10,517,662	30,288,920	496,985	70,414,927	39,080,408	35,979,449	91,977,358	247,198,103	97,674,040	623,627,851
II- Zerat jashte bilancit	-	19,803,334	-	2,212,135	2,211,705	10,275	24,574,757	-	-	48,812,206
-Angazhime financiare te dhena kliente (pjesë e paperdorur e linjave te kredise)	-	-	-	-	-	-	22,206,473	-	-	22,206,473
-Angazhime financiare te dhena Institucione te krediti (pjesë e paperdorur e linjave te kredise)	-	-	-	-	-	-	310,884	-	-	310,884
- fonde (valute + leke) e blere ne afat	-	19,803,334	-	2,212,135	2,211,705	10,275	2,057,400	-	-	26,294,849
TOTAL (I+II)	10,517,662	50,092,254	496,985	72,627,062	41,292,113	35,989,724	116,552,115	247,198,103	97,674,040	672,440,057

PASIVET SIPAS MATURIMIT TË MBETUR

(000/ lekë)	Dite				Muaj			Vite		TOTALI
	1 (O/N)	2-7	8-15	16-30	1-3	3-6	6-12	1-5	> 5	
VEPRIMET ME INSTITUCIONET FINANCIARE	-	10,471,832	115,422	543,188	1,346,600	315,453	3,602,950	2,370,046	-	18,765,491
Llogari rrjedhëse të bankës qendrore	-	-	-	-	-	-	-	-	-	-
Depozita të marra nga banka qendrore	-	-	-	-	-	-	-	-	-	-
Huamarrje nga banka qendrore	-	-	-	-	-	-	-	-	-	-
Llogari të tjera me bankën qendrore	-	-	-	-	-	-	-	-	-	-
Bono thesari të shitura sipas marrëveshjes së riblerjes REPO	-	1,663,771	-	-	-	-	-	-	-	1,663,771
Bono të tjera të shitura sipas marrëveshjes së riblerjes REPO	-	-	-	-	-	-	-	-	-	-
Llogari rrjedhëse të institucioneve financiare rezidente	-	2,593,119	-	-	-	-	-	-	-	2,593,119
Llogari rrjedhëse të institucioneve financiare jo rezidente	-	643,173	-	-	-	-	-	-	-	643,173
Depozita të marra nga institucionet financiare rezidente	-	2,563,295	-	82,306	241,721	19,541	3,063,634	2,331,918	-	8,302,415
Depozita të marra nga institucionet financiare jorezidente	-	3,008,474	115,422	460,882	867,713	295,912	310,716	-	-	5,059,120
Huamarrje nga institucionet financiare rezidente	-	-	-	-	-	-	-	-	-	-
Huamarrje nga institucionet financiare jorezidente	-	-	-	-	237,166	-	228,600	-	-	465,766
Llogari të tjera të institucioneve financiare	-	-	-	-	-	-	-	38,128	-	38,128
VEPRIME ME KLIENTËT	151,621	252,965,651	3,063,262	10,473,856	23,716,414	58,742,200	72,825,210	76,588,522	4,690,745	503,217,481
Llogari rrjedhëse	-	187,616,862	-	-	-	-	-	-	-	187,616,862
Llogari depozitash pa afat	-	54,168,036	-	-	-	-	-	-	-	54,168,036
Llogari depozitash me afat	151,621	2,429,812	3,063,262	10,473,856	23,716,414	58,742,200	72,817,167	76,529,073	4,690,745	252,614,151
Certifikata depozitash	-	-	-	-	-	-	-	-	-	-
Llogari të tjera të klientëve	-	8,750,940	-	-	-	-	8,043	59,449	-	8,818,432
VEPRIME ME ADMINISTRATEN PUBLIKE	800,482	2,412,386	-	-	-	-	-	-	-	3,212,868

Llogari rrjedhëse	-	1,412,042	-	-	-	-	-	-	-	1,412,042
Llogari depozitash pa afat	-	-	-	-	-	-	-	-	-	-
Llogari depozitash me afat	800,482	1,000,344	-	-	-	-	-	-	-	1,800,826
Hua të marra nga administratat publike	-	-	-	-	-	-	-	-	-	-
Llogari të tjera të administratave publike	-	-	-	-	-	-	-	-	-	-
VEPRIME ME LETRAT ME VLERË	-	4,400,350	-	-	3,894,557	41,082	-	3,160,166	-	11,496,156
Borxhe të përfaqësuara nga letrat me vlerë	-	-	-	-	-	41,082	-	3,160,166	-	3,201,249
Letra me vlerë të shitura sipas marrëveshjes së riblerjes REPO	-	4,400,350	-	-	3,894,557	-	-	-	-	8,294,907
Të tjera	-	-	-	-	-	-	-	-	-	-
DETYRIME TË TJERA	-	1,307,729	6,827,292	-	-	-	-	-	-	8,135,021
BURIMET E PËRHERSHME	39,487	34,709	5,327	34,653	192,063	121,453	396,581	3,603,444	60,557,979	64,985,696
I-TOTALI I PASIVEVE	991,590	271,592,656	10,011,304	11,051,697	29,149,634	59,220,188	76,824,742	85,722,179	65,248,724	609,812,713
II- Zerat jashte bilancit	-	19,371,530	-	2,372,347	2,260,579	10,287	2,280,106	-	-	26,294,849
-Angazhime financiare te marra (pjesë e paperdorur e linjave te kredise)	-	-	-	-	-	-	-	-	-	-
- fonde (valute + leke) e shitur ne afat	-	19,371,530	-	2,372,347	2,260,579	10,287	2,280,106	-	-	26,294,849
TOTAL (I+II)	991,590	290,964,186	10,011,304	13,424,044	31,410,213	59,230,475	79,104,848	85,722,179	65,248,724	636,107,562

Tabela 14: Politikat kontabël

Baza e përgatitjes

Pasqyrat e konsoliduara financiare janë të shprehura në Lek, të rrumbullakosura në mijëshen më të afërt, nëse nuk është shënuar ndryshe dhe janë përgatitur mbi bazën e kostos historike, përveç se për letrat me vlerë të vendosjes, të cilat llogariten me vlerën e tregut.

Parimet kontabël të zbatuara nga Banka, janë të njëjta me ato të përdorura në përgatitjen e pasqyrave të konsoliduara financiare për vitin e mbyllur më 31 Dhjetor 2023.

Baza e konsolidimit

(i) Filialet

Konsolidimi i një filiali fillon nga momenti kur Banka merr kontrollin mbi filialin dhe ndalon kur Banka humb kontrollin e filialit. Të ardhurat dhe shpenzimet e një filiali, të blerë apo shitur gjatë vitit përfshihen në pasqyrën e konsoliduar të të ardhurave dhe shpenzimeve nga data kur Banka mer kontrollin deri në datën kur Banka humbet kontrollin mbi njësinë.

Pasqyrat financiare të konsoliduara janë përgatitur duke përdorur politika kontabël të njëjta për transaksione të njëjta dhe ngjarje të tjera në rrethana të ngjashme.

(ii) Transaksionet e eleminuara gjatë konsolidimit

Të gjitha aktivet dhe detyrimet, kapitali, të ardhurat, shpenzimet dhe flukset e parave (përveç fitimeve dhe humbjeve nga transaksionet në monedhë të huaj) të lidhura me transaksionet ndërmjet anëtarëve të Grupit janë eleminuar plotësisht në konsolidim. Humbjet e porealizuara janë eleminuar në të njëjtën mënyrë si fitimet e porealizuara, por deri në masën që nuk ka evidencë për humbje të vlerës.

Transaksionet në monedhë të huaj

Transaksionet në monedhë të huaj janë kthyer me kursin e këmbimit në datën kur është kryer transaksioni. Aktivet dhe pasivet monetare, të shprehura në monedhë të huaj, të cilat kontabilizohen me koston historike në datën e transaksionit, janë këmbyer sipas kursit të këmbimit në datën e raportimit. Aktivet dhe pasivet jo monetare, të shprehura në monedhë të huaj, në vlerën e tyre historike, jepen me kursin e këmbimit në datën kur është bërë transaksioni. Diferencat që rrjedhin nga ndryshimi i kursit të këmbimit të valutave të aktiveve e pasiveve monetare janë treguar në pasqyrën e të ardhurave tek “Fitimi (humbja) nga rivlerësimi i valutave, neto”.

Kapitali i paguar është trajtuar si një zë monetar dhe është rivlerësuar në përputhje me parimin e shpjeguar më sipër. Sipas rregullores së Bankës së Shqipërisë, kapitali në monedhë të huaj duhet të paraqitet në bilanc i konvertuar me kursin e këmbimit në datën e transaksionit dhe një “rezervë rivlerësimi” e krijuar në kapitalin e aksionarëve që përfaqëson diferencën në Lek ndërmjet kursit të fundit të periudhës me kursin historik që përdoret për të regjistruar kapitalin e paguar në monedhë të huaj.

Arka dhe llogaritë me Bankën Qendrore

Arka dhe llogaritë me Bankën Qendrore përfshijnë kartëmonedha dhe monedha në arkë dhe gjendje të pakushtëzuara në bankat qendrore, subjekt i një rreziku jo domethënës ndaj ndryshimeve në vlerën e tyre të drejtë, dhe përdoren nga Banka në administrimin e angazhimeve afatshkurtra. Arka dhe llogaritë me Bankën Qendrore mbahen në pasqyrën e bilancit të konsoliduar me kosto të amortizuar.

Depozita dhe llogaritë me bankat

Depozitat dhe llogaritë me bankat përfshijnë depozita ndërbankare dhe zëra që janë në procesin e arkëtimit.

Bonot e thesarit

Bonot e thesarit janë klasifikuar në dy kategori si aktive të vendosjes ose deri në maturim dhe regjistrohen fillimisht me kosto plus interesin e përlllogaritur. Bonot e thesarit janë klasifikuar duke u bazuar në qëllimin dhe aftësinë e Bankës për t'i mbajtur deri në maturitet.

Letrat me vlerë të vendosjes

Letrat me vlerë të vendosjes janë instrumente jo-derivative të cilat janë klasifikuar si të mbajtura për shitje. Letrat me vlerë të vendosjes regjistrohen në çmimin e tregut, me interesin e përlllogaritur për kuponat për t'u paguar. Çdo skonto ose prim i paguar mbi vlerën nominale në momentin e transferimit përlllogaritet deri në datën e pagesës së principalit të letrës me vlerë. Letrat me vlerë të vendosjes, pas regjistrimit të tyre fillestar rimaten me vlerën e tregut dhe humbjet që shkaktohen nga ndryshimi i vlerës së tregut të letrave të vendosjes përfshihen tek fitimi dhe humbja neto për periudhën përkatëse. Këto letra me vlerë konsiderohen si të vendosjes pasi Banka ka si qëllim shitjen e tyre përpara datës së maturimit.

Letrat me vlerë të investimit

Letrat me vlerë të investimit që mbahen deri në maturim janë aktive financiare jo-derivative me pagesa fikse ose të përcaktuara dhe maturitet të përcaktuar, të cilat Banka ka synimin e qartë dhe aftësinë t'i mbajë deri në maturim, dhe të cilat nuk janë përcaktuar si me vlerë të drejtë nëpërmjet fitimit ose humbjes ose si të vlefshme për shitje. Investimet që mbahen deri në maturim mbahen me koston e amortizuar duke përdorur metodën e interesit efektiv, me interesin e përlllogaritur për kuponat për t'u paguar. Çdo skonto ose prim i paguar mbi vlerën nominale në momentin e blerjes përlllogaritet deri në datën e pagesës së principalit të letrës me vlerë.

Huatë dhe paradhëniet për klientët

Huatë dhe paradhëniet për klientët raportohen mbi vlerën e tyre neto me provigjonin e humbjeve specifike nga huatë. Provigjonet krijohen në zbatim të rregullores Nr. 62 të Bankës së Shqipërisë "Për administrimin e rrezikut të kredisë nga bankat dhe degët e bankave të huaja" (Rregullorja rrezikut të kredisë) e miratuar me vendim të Këshillit Mbikëqyrës datë 14 shtator 2011 (ndryshuar për here të fundit me date 30 Mars 2016). Rregullorja kërkon që Banka të klasifikojë huatë e saj në gjashtë kategori rreziku.

"Kredi me probleme" – janë kreditë e klasifikuara në tre kategoritë e fundit të klasifikimit të kredive.

Provigjonimi i interesit për kategoritë Nenstandarde, Dyshimta dhe të Humbura është 100%

Për çdo kategori rreziku, janë zbatuar normat e mëposhtme të provigjoneve:

Lloji i huasë	Ditë vonese për overdraftet	Ditë vonese për huatë me afat	Norma e provigjonit
Standarde	0 ditë	0 ditë	1%
E pakthyer në afat	1-30 ditë	1-30 ditë	1%
Në ndjekje	31-60 ditë	31-90 ditë	5%
Nenstandarde	61-90 ditë	91-180 ditë	20%
E dyshimtë	91-180 ditë	181-365 ditë	50%
E humbur	Mbi 180 ditë	Mbi 365 ditë	100%

Provizijonet për humbje nga huatë për degën e Kosovës janë krijuar në bazë të Rregullës “Për Për administrimin e rrezikut të kredisë nga bankat dhe degët e bankave të huaja” (e ndryshuar), miratuar nga Banka Qendrore e Kosovës më 9 nëntor 2012. Normat minimale të provizijonit të aplikuar nga dega për çdo kategori janë të njëjta me ato të aplikuar në Shqipëri.

Huatë dhe paradhëniet për klientët raportohen mbi vlerën e tyre neto me provizjonin e humbjeve specifike nga huatë e klasifikuara si nënstandarde, të dyshimta dhe të humbura. Provizijonet e krijuara për humbje të mundshme nga huatë e klasifikuara si standarde, të pakthyer në afat dhe në ndjekje janë regjistruar si provizjone statistikore në anën e detyrimeve të bilancit.

Të ardhurat dhe shpenzimet nga interesat

Të ardhurat dhe shpenzimet nga interesi njihen në pasqyrën e të ardhurave dhe shpenzimeve në bazë të metodës së interesit efektiv. Norma e interesit efektiv është norma që skonton pagesat dhe arkëtimet e ardhshme monetare gjatë jetës së aktivitetit ose detyrimit financiar (ose kur është e përshtatshme një periudhë më e shkurtër) për t’i barazuar me vlerën kontabël të aktivitetit ose detyrimit financiar.

Për llogaritjen e normës efektive të interesit, Banka vlerëson flukset monetare të ardhshme duke marrë parasysh të gjitha kushtet kontraktuale të instrumentit financiar, por jo humbjet e ardhshme.

Llogaritja e normës së interesit efektiv përfshin të gjitha komisionet e paguara ose të marra të cilat janë një pjesë përbërëse e normës efektive të interesit. Kostot e transaksioneve janë kosto shtesë të lidhura drejtpërdrejt me blerjen ose emetimin e një aktivi apo detyrimi financiar.

Të ardhurat nga tarifat dhe komisionet

Të ardhurat nga tarifat dhe komisionet rrjedhin nga shërbimet financiare që ofrohen nga Banka, si transferime fondesh, mbajtjen e llogarive, aktivitetet e huadhënies dhe të tregtimit financiar.

Të ardhurat dhe shpenzimet nga tarifat dhe komisionet, të cilat janë pjesë përbërëse e normës së interesit efektiv në një aktiv ose detyrim financiar përfshihen në matjen e normës së interesit efektiv. Të ardhura të tjera nga komisionet dhe tarifat njihen në momentin që ofrohen shërbimet e lidhura me to.

Shpenzime të tjera nga komisione dhe tarifa lidhen kryesisht me tarifa transaksionesh ose shërbimesh të cilat shpenzohen në momentin që shërbimet përfitohen.

Tatimi mbi fitimin

Banka përcakton shumën e tatueshme në fund të vitit në përputhje me legjislacionin Shqiptar të tatimeve. Në 31 Mars të vitit 2024, tatimi mbi fitimin është i barabartë me 15% (31 dhjetor 2023: 15%) të fitimit të tatueshëm. Fitimi i tatueshëm llogaritet duke modifikuar fitimin para tatimit për zëra të caktuar të ardhurash dhe shpenzimesh në përputhje me legjislacionin shqiptar. Fitimi përpara tatimit bazohet mbi regjistrimet financiare të mbajtura nga Banka për qëllime rregullatore në përputhje me MRF dhe mund të ndryshojë ndjeshëm nga rezultati financiar i raportuar sipas Standardeve Ndërkombëtare të Raportimit Financiar (“SNRF”). Për më tepër, MRF nuk kërkon që Banka të masë dhe të regjistrojë aktivet dhe detyrimet e shtyra.

Në përcaktimin e shumës së tatimit të vitit Banka merr në konsideratë efektin e disa pozicioneve tatimore të pasigurta dhe nëse do ketë detyrime për tatime apo interesa shtesë. Banka beson se shpenzimet e saj të përlllogaritura për detyrime tatimore janë të përshtatshme për të gjithë vitet tatimore duke e bazuar vlerësimin e saj në shumë faktorë, përfshirë dhe interpretimin e legjislacionit tatimor dhe përvojat e

mëparshme. Ky vlerësim mbështetet në vlerësime dhe supozime dhe mund të përfshijë disa gjykime për ngjarje të ardhshme. Informacione të reja që mund të bëhen të ditura, mund të bëjnë që Banka të ndryshojë vlerësimin e saj për përshtatshmërinë e detyrimeve tatimore ekzistuese; këto ndryshime do të ndikojnë shpenzimin tatimor në periudhën që bëhet përcaktimi.

Plani i pensionit

Banka ka krijuar një fond për planin e pensionit (Programi Mbështetës për Stafin – ‘SSP’) i sponsorizuar tërësisht nga punëdhënësi në vitin 2002. Shuma që do të regjistrohej tek ky fond, vendosej në fillim të vitit në masën 5% të shpenzimeve vjetore të planifikuara për pagat e personelit. Gjatë vitit, shuma e përlllogaritur regjistrohej tek pasqyra e të ardhurave dhe tek fondi në bazë mujore. Shumat që Banka i detyrohet punonjësve në bazë të planit të mësipërm do të rriten me të ardhura bruto nga interesi nga data që punonjësi largohet nga Banka deri në momentin e daljes në pension.

Shumat do t’u paguhen punonjësve vetëm kur ata arrijnë moshën e pensionit sipas ligjit shqiptar, në këste mujore të barabarta me një minimum prej 75% të pensionit të tyre shtetëror mujor derisa fondi i akumuluar për punonjësit konsumohet.

Bazuar në vendimin e Këshillit Drejtues, të hyrë në fuqi më 30 Shtator 2010, Banka ka ndërprerë investimin në fondin SSP, duke e transformuar atë në Programin e Kreditimit të Qëndrueshmërisë së Stafit (‘SRCP’). Shuma e llogaritur për secilin punonjës përfitues nga SSP u ngurtësua në të njëjtën ditë. Shuma e ngurtësuar dhe interesi përkatës vjetor që do të gjenerohet nga investimi në të ardhmen në letra me vlerë të klasifikuara AAA deri në daljen në pension të punonjësit, do t’i shtohet fondit të investimit nga ana e Bankës.

Aktive të qëndrueshme dhe rregullim i ambienteve me qira

Pronat dhe pajisjet janë të shprehura me kosto minus amortizimin e akumuluar, i cili është llogaritur me mënyrën lineare mbi jetën e përdorimit të vlerësuar për këto aktive.

Toka nuk amortizohet.

Amortizimi është llogaritur në përputhje me normat e mëposhtme:

Ndërtesa dhe rregullimi i ambienteve me qira	5%
Mjete transporti	20%
Pajisje dhe mobilim zyre	20%
Pajisje TI dhe elektronike	25%
Pajisje	20%

Veprimet spot të këmbimit valutor

Banka gjatë aktivitetit normal të punës kryen veprime spot të këmbimit valutor, me data shlyerje pas një ose dy ditësh pas datës së transaksionit. Këto transaksione regjistrohen tek zërat jashtë bilancit në datën e transaksionit dhe njihen në datën e shlyerjes së transaksionit.

Tabela 15: Politikat e shpërblimit

Informacion cilësor (a):

- i- Komiteti i Burimeve Njerëzore të Bankës kryen funksionin e Komitetit të Shpërblimit. Anëtarët e Komitetit të Burimeve Njerëzore emërohen nga Bordi i Drejtorëve. Anëtarët kanë mandat të pacaktuar.

Përbërja e Komitetit të Burimeve Njerëzore:

- 1- Drejtori i Përgjithshëm – Kryetar i Komitetit
- 2- Drejtori i Grupit të Burimeve Njerëzore dhe Zhvillimeve – Anëtar
- 3- Drejtues i Departamentit të Bankingut Individual – Anëtar
- 4- Drejtuesi i Departamentit të Burimeve Njerëzore – Anëtar (Raportues, pa të drejtë vote)

Njësia raportuese dhe zbatuese e Vendimeve të Komitetit të Burimeve Njerëzore është Departamenti i Burimeve Njerëzore.

- ii- Politika e shpërblimit të bankës ka qëllim, të shpërblejë dhe të motivojë financiarisht punonjësit e bankës dhe duke ofruar një paketë pagesë sa më kompetitive duke inkurajuar arritjen e rezultateve sa më të larta dhe të qëndrueshme. Të lidhë objektivat personale me ato të kompanisë dhe të ulë riskun e personelit sipas parimeve të Qeverisjes së Korporatës.

Politika e shpërblimit aplikohet për të gjithë punonjësit pavarësisht linjave dhe fushave të punës.

- iii- Të gjitha linjat kanë riskun e punës së tyre, i cili është në raport të drejtë me autoritetin dhe përgjegjësitë që ato mbulojnë, datë 31 Mars 2024.

- Linja e Biznesit ka 309 punonjës
- Linja e Operacioneve ka 463 punonjës
- Linja e Auditit ka 25 punonjës
- Linja e Riskut ka 70 punonjës
- Linja e IT ka 144 punonjës
- Linja e Burimeve Njerëzore ka 9 punonjës
- Linja e Stafit Suport 18 punonjës
- Drejtuesit Ekzekutivë janë 8 punonjës.
- BKT Kosova ka gjithsej 481 punonjës.

Informacion cilësor (b):

- i- Objektivat i politikës së shpërblimit synojnë motivim financiar të punonjësve mbështetur mbi parimin e barazisë/drejtësisë të vlerësuar sipas kriterëve të merita/performaca, përgjegjësia/funksioni, eksperiencë/qëndrueshmëria, nivelin profesional/edukimi, nivelin e riskut dhe konkurrenca e tregut.
- ii- Nuk ka pasur ndryshim të politikave të shpërblimeve gjatë kësaj periudhe.

- iii- Banka ka siguruar procedurat standarde dhe e politikave të shpërblimeve dhe kompensimit ne teresi, te cilat bejne diferencimin ne perpjesetim te drejte per linjat e punonjesve qe mbartin risk me te larte ne pune me qëllim motivimin e tyre sa më të madh.

Informacion sasior (c):

- i- Banka merr ne konsiderate dhe ben perpjekjet maksimale per evitimin e riskut gjate procesit te zbatimit te mases se shperblimit duke zbatuar rigorozisht parimet e drejtesise/barazize ne trajtimin e punonjesve, aplikimin standard dhe te njetrajtshem te kriterëve te vendosura per shperblim, informimin e barabarte te te gjithë punonjesve per politikat dhe procedurat qe lidhen me shperblimin dhe transparencen ne zbatim.
- ii- Masat kryesore te perdorura nga Banka per te vleresuar efektshmerine e politikave te shperblimit dhe vleresimin e riskut jane rezultatet e detajuara te sondazheve/pyetesoreve te kryera periodikisht per te gjithë punonjesit mbi keto politika te cilat jane mates i riskut, dhe te cilat vleresojne riskun e brendshem jo vetem per shperblimet por edhe per polikat e kompensimit financiar dhe te benefiteve ne teresi.

Ne lidhje me matjen e riskut të jashtem, Banka merr pjese ne survey zyrtare vjetor, organizuar nga Shoqata e Bankave per tregun bankar ne lidhje me kompensimet dhe benefitet.

Informacion sasior (d):

- i- Matesit kryesore te performances per banken dhe per punonjesit jane:
Treguesit financiare, pjesa e tregut sipas produkteve dhe ne teresi, performance e punonjesit, njesive, pergjegjesia/funksioni, eksperienca/qendrueshmeria, niveli professional/edukimi.
- ii- Mesatarja e treguesit shperblime vjetore/pagen baze vjetore = 8.2%.
- iii- Kontrolli kufizues i politikës se shperblimeve.

Informacion sasior (e):

Banka aplikon Politiken e Planit të Investimit per stafin e nivelin drejtues, e cila e parashikon investimin (ngurtesimin) 2 vjecar te vleres se bonusit te performances per kete segment me norme atraktive interesi. Punonjesi perfiton principalin+interesin e investimit pas maturimit 2 vjecar ne baze të performances se qendrueshme dhe vazhdimet te punes ne banke.

Gjithashtu pershtatja e politikës se pagave dhe shperblimeve ne periudhe afatgjate lidhet kriteret e performances se bankes, indeksin e cmimeve të konsumit dhe performances individuale dhe konkurrenca brenda tregut bankar.

Informacion sasior (f):

Format e shperblimeve të punonjesve sipas elementeve te ndryshueshem te kriterëve janë si me poshte:

- 1- Shperblimet individuale – kriter performance e matshme ne realizimin e trageteve per produkte dhe sherbime.
- 2- Shperblimet per njesite – kriter performance e matshme e treguesve të njesise per produkte dhe sherbime.
- 3- Shperblimet per projekte – kriter realizimi ne kohe i projekteve dhe perfitueshmeria e tyre.
- 4- Shperblimet per Stafin Drejtues – kriter performance individuale, e njesise dhe bankes.

Informacion sasior (g):

Gjatë periudhës Janar - Mars 2024 janë zhvilluar 3 mbledhje të Komitetit të Burimeve Njerëzore. Anëtarët e Komitetit të Burimeve Njerëzore duke qenë punonjës të BKT, për pjesëmarrjen e tyre në këtë komitet nuk trajtohen me pagesë të vecantë.

Tabela 16: Format dhe elementët e shpërblimit për Këshillin Drejtues dhe/ose organet drejtuese dhe drejtuesit ekzekutivë të të gjithë subjekteve të grupit bankar

Vlera totale e agreguar e pagesave dhe shpërblimeve përkatësisht për Këshillin Drejtues dhe/ose organet drejtuese dhe të drejtuesve ekzekutivë per Banken Kombetare Tregtare paraqiten si më poshtë:

Vlera totale e agreguar e pagesave dhe shpërblimeve për vitin aktual fiskal (mijë Lek)	Mars 2024	Dhjetor 2023
Elementë të pandryshueshëm të shpërblimit		
<i>Cash/bonus</i>	40,233	157,494
<i>aksione</i>		
<i>të tjera</i>		
Elementë të ndryshueshëm të shpërblimit		
<i>Cash/bonus</i>	17,930	65,172
<i>aksione</i>		
<i>të tjera</i>		

Vlera totale e agreguar e pagesave dhe shpërblimeve për vitin aktual fiskal (mijë Lek)	Mars 2024	Dhjetor 2023
Elementë të pandryshueshëm të shpërblimit		
<i>Cash/bonus</i>	49,107	216,938
<i>aksione</i>		
<i>të tjera</i>		
Elementë të ndryshueshëm të shpërblimit		
<i>Cash/bonus</i>	47,918	188,497
<i>aksione</i>		
<i>të tjera</i>		