

Banka Kombëtare Tregtare Sh.a., Tirana

Informacion sipas Rregullores “Për kërkesat minimale të publikimit të informacionit nga Bankat dhe degët e bankave të huaja”
(Sipas Kërkesave të Vendimit Nr.4, date 1.2.2017 Për Miratimin e Rregullores “Për Mbikëqyrjen e Konsoliduar”)

Për periudhën e mbyllur më 31 Mars 2020

PËRMBAJTJA:

Aneksi 1

Tabela 1: Informacion mbi aktivitetin kryesor, organizimin, drejtimin dhe kontrollin e bankave

1. Informacion i përgjithshëm mbi bankën.
2. Informacion mbi strukturën e organizimit, të administrimit dhe të funksionimit të bankës duke përfshirë njësitë e saj funksionale dhe administrative, funksionet e tyre dhe marrëdhëniet raportuese dhe kontrolluese.
3. Informacion mbi aktivitetet e bankave.
4. Informacion mbi filialet e bankave dhe sipërmarrjet në të cilat bankat janë aksionere kryesore.

Aneksi 2

Tabela 2: Bilanci kontabël, pasqyra e të ardhurave dhe shpenzimeve dhe në veçanti tregues të rentabilitetit

Tabela 3: Struktura e kapitalit rregullator

Tabela 4: Mjaftueshmëria e Kapitalit

Tabela 5: Informacion i përgjithshëm cilësor për ekspozimin ndaj rreziqeve

Tabela 6: Rreziku i kredisë: Informacion i përgjithshëm

Tabela 7: Rreziku i kredisë: Informacion për portofolin e kredisë sipas metodës standard

Tabela 8: Teknikat e zbutjes së rrezikut

Tabela 9: Rreziku i kredisë së kundërpatisë

Tabela 10: Titullzimi

Tabela 11: Rreziqet e tregut: Informacion i përgjithshëm

Tabela 12: Rreziku operacional

Tabela 13: Rreziku i likuiditetit

Tiranë, më 31/03/2020

Aneksi 1

Tabela 1: Informacion mbi aktivitetin kryesor, organizimin, drejtimin dhe kontrollin e bankave

1. Informacion i përgjithshëm mbi bankën

Banka Kombëtare Tregtare Sh.a. është një bankë tregtare me numër unik identifikimi (NUIS) J62001011Q, themeluar në datën 01/01/1993 e cila ofron një gamë të gjerë me shërbime të plota.

INFORMACION I PËRGJITHSHËM MBI BANKËN

Emri Subjektit	Banka Kombetare Tregtare
Forma juridike	Shoqeri Aksionere
Adresa	Tirane_Bulevardi Zhan D'ark
Numri - NIPT	J62001011Q
Data e themelimit	01/01/1993
Shuma kapitalit te regjistruar	300,000,000.30 USD
Shuma kapitalit te paguar	300,000,000.30 USD
Numri i aksioneve të emetuara	24,291,498
Vlera nominale e aksionit	12.35 USD
Rritja e kapitalit gjate tremujorit	N/A
Numri i aksioneve te rritura gjate tremujorit	N/A
Vlera nominale e kapitalit te rritur gjate tremujorit	N/A

PASQYRA E NDRYSHIMIT TË KAPITALIT AKSIONAR MË 31 MARS 2020

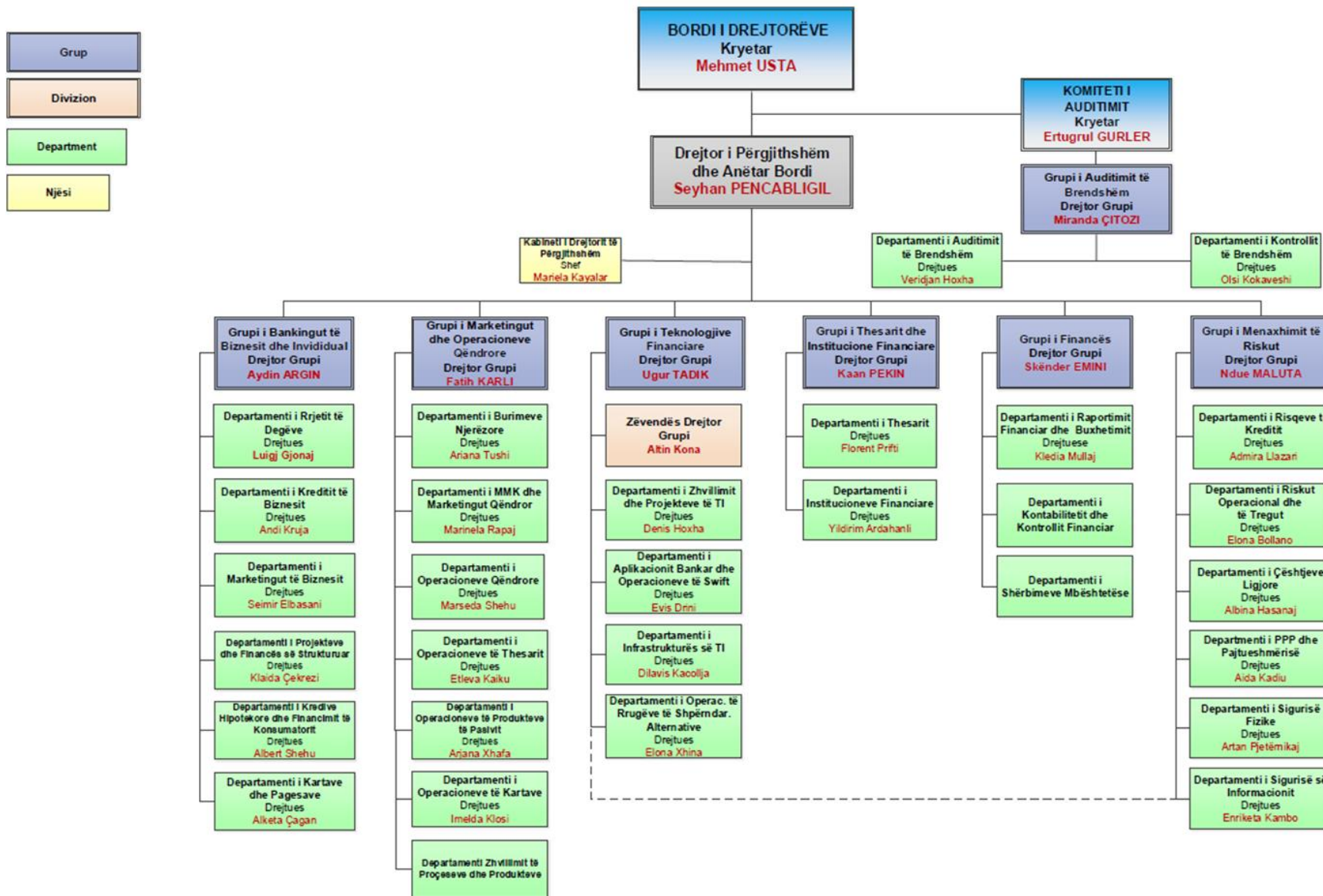
(000/ lekë)	Kapitali Aksionar	Rezerva ligjore	Rezerva rivlerësimit	Fitimi i pashpërndarë	Totali
Gjendja më 1 Janar 2020	33,727,923	1,856,795	(1,135,923)	11,096,675	45,545,470
Krijimi i rezervës ligjore	-	-	-	-	-
Rritja Kapitalit Aksionar	-	-	-	-	-
Pagesë Dividendi	-	-	-	-	-
Fitimi Neto per periudhen	-	-	-	970,246	970,246
Fitimi i pashpërndarë nga operacionet e huaja, i rregulluar me kursin e fundit të vitit	-	-	-	239,511	239,511
Lëvizje në rezervën e rivlerësimit	-	-	3,033,000	-	3,033,000
Gjendja më 31 Mars 2020	33,727,923	1,856,795	1,897,077	12,306,432	49,788,227

INFORMACION MBI AKSIONERËT QË KANË PJESËMARRJE INFLUENCUESE

Emri tregtar	Çalık Financial Services
Forma juridike	Shoqeri Aksionere
Adresa e regjistruar	Buyukdere Cad. No.163, 34394 – Zincirlikuyu, Istanbul-Turkey
Përqindjen e aksioneve me të drejta votimi	100%

BKT është krijuar në formën aktuale ligjore më 30 dhjetor 1992, megjithëse dega e saj e parë është hapur në 30 nëntor 1925. BKT është subjekt i Ligjit nr. 8269 “Mbi Bankën e Shqipërisë” me dhjetor 1997 dhe i Ligjit nr. 9662 “Për Bankat në Republikën e Shqipërisë”, të datës 18 dhjetor 2006.

2. Informacion mbi strukturën e organizimit, të administrimit dhe të funksionimit të bankës, duke përfshirë njësitë e saj funksionale dhe administrative, funksionet e tyre dhe marrëdhëniet raportuese dhe kontrolluese



Drejtoria e Përgjithshme e BKT ndodhet në Tiranë. Aktualisht në Shqipëri, Banka zotëron një rrjet prej 65 degësh dhe 2 agjencish doganore. Njëzet e gjashtë prej degëve ndodhen në Tiranë dhe të tjerat në Durrës, Elbasan, Vlora, Shkodra, Fier, Pogradec, Korca, Bilisht, Gjirokastra, Delvina, Saranda, Orikum, Berat, Kucova, Lushnja, Librazhd, Peqin, Rrogozhina, Shkozë, Kavaja, Vora, Kamza, Fushe Kruja, Lac, Lezha, Rreshen, Kukes, Peshkopi, Bushat, Koplik, Gramsh dhe Skrapar, të ndjekura nga agjencitë doganore në Portin e Durrësit dhe Aeroportin e Rinasit.

BKT Kosova përfshin 26 njësi. Shtatë njësi ndodhen në Prishtinë, ndërsa të tjerat janë të vendosura në Prizren, Peja, Gjiilan, Ferizaj, Mitrovica, Gjakova, Vushtrri, Fushe Kosova, Podujeva, Drenas, Rahovec, Viti dhe Lipjan, Dheu i Bardhe, Aeroporti i Prishtinës dhe Skenderaj.

Banka kishte 1,343 punonjës (2019: 1,311) në datën 31 Mars 2020, nga të cilët 385 (2019: 358) i përkasin Degës së Kosovës.

Paqyrat financiare të konsoliduara përfshijnë BKT Shqipëri dhe BKT Kosova (referuar në vazhdim si “Banka” ose “BKT”).

3. Informacion mbi aktivitetet e bankës

Banka Kombëtare Tregtare Sh.a., në përputhje me licencën e lëshuar nga Banka e Shqipërisë si dhe me kriteret e përcaktuara në Ligjin Bankar, mund të ushtrojë aktivitetet e mëposhtëme financiare:

- (1) Të gjitha format e kredidhënies, duke përfshirë edhe kredinë konsumatore dhe hipotekare;
- (2) Qiraja Financiare;
- (3) Të gjitha shërbimet e pagesave dhe të transferimit të parave;
- (4) Ofrimin e garancive dhe marrjen e angazhimeve;
- (5) Tregtimin për llogari të saj ose për llogari të klientëve, qoftë dhe në një këmbim valutë, në një treg të vetëorganizuar (OTC) ose ndryshe, si më poshtë:
 - i. Instrumente të tregut të parasë (çeqe, dëftesa, çertifikata depozitash etj.);
 - ii. Këmbim valutë;
 - iii. Produkte derivative (instrumente derivative), duke përfshirë, midis të tjerave, kontrata të së ardhmes (futures) dhe kontrata me opsione (options);
 - iv. Instrumente të këmbimeve valutë dhe instrumente për vlerësimin e normës së interesit, duke përfshirë këtu produkte të tilla si marrëveshje *swap* dhe marrëveshje që përcaktojnë vlerën e interesit në të ardhmen (forward agreements);
 - v. Letra me vlerë të transferueshme;
 - vi. Instrumenta të tjerë të negociueshëm dhe aktive financiare, duke përfshirë veprimet me arin;
 - vii. Pjesëmarrjen në emetimin e të gjitha llojeve të letrave me vlerë, duke përfshirë nënshkrimin dhe vendosjen si agjent (si publik, ashtu edhe privat) dhe kryerjen e shërbimeve lidhur me këto emetime;
- (6) Ofrimin e shërbimit të klasave të sigurimit;
- (7) Faktoring-un dhe financimin e transaksioneve tregtare;

(8) Ndërmjetësimin për transaksionet monetare të mëposhtme:

- i. Administrimin e aktiveve të tilla si administrimi i parave dhe i portofolit, administrimi i fondeve, marrja në kujdestari, shërbimet depozituese dhe të besimit;
- ii. Shërbimin për kompensimin dhe shlyerjen e pagesave të aktiveve financiare, duke përfshirë letrat me vlerë, produktet derivative dhe instrumente të tjera të negociueshme;
- iii. Sigurimin dhe transferimin e informacionit financiar si dhe përpunimin e të dhënave financiare e të programeve që kanë lidhje me të nga furnizuesit e shërbimeve të tjera financiare;

(9) Shërbimet këshilluese, ndërmjetësuese dhe shërbime të tjera ndihmëse për të gjitha veprimtaritë e listuara nga pika (1) deri në (9) këtu më sipër, duke përfshirë referencën e kredisë dhe të analizës, kërkimin dhe këshillimin në lidhje me investimet dhe portofolin si dhe këshillimin mbi blerjet e mbi strategjinë dhe ristrukturimin e shoqërive; kujdestar i letrave me vlerë të qeverisë.

(10) Emetimin dhe administrimin e instrumentave të pagesës (të tilla si kartat e kreditit dhe të debitit, çeqet e udhëtarit dhe çeqet bankare, kartat e pagesës dhe pagesat me celular) etj., përfshirë emetimin e parasë elektronike.

4. Informacion mbi filialet e bankave dhe sipërmarrjet në të cilat bankat janë aksionere kryesore

Filialet

Filialet janë njësi (degë) të kontrolluara nga Banka. Kontrolli ekziston kur Banka ka fuqi mbi një njësi ekonomike, është e ekspozuar, ose ka të drejta mbi përfitimet e ndryshueshme nga përfshirja e saj tek njësia, dhe ka aftësinë për të përdorur fuqinë e saj për të ndikuar në përfitimet e njësisë.

Investime në filiale

Investime në filiale në vlerën 3,031,259,736 Lek (2019: 2,825,015,292 Lek) përfaqëson kundravlerën e investimit në shumën prej 1,199,600 Euro në kapitalin aksionar të kompanisë Albania Leasing Sh.a me normë pjesëmarrje 29.99% dhe kundravlerën e investimit në shumën prej 17,000,000 Euro në kapitalin aksionar të BKT Kosova.

Kompania Albania Leasing është regjistruar ligjërisht në 2 gusht 2013. Në datën 21 prill 2014 kompania u licensua nga Banka e Shqipërisë e cila nisi aktivitetin e saj në qershor 2014.

BKT hapi degën e saj të parë jashtë territorit të Republikës së Shqipërisë më 3 shtator 2007. Zyra Administrative e kësaj dege u hap në Prishtinë, Kosovë. Banka Qendrore e Kosovës aprovoi më 30 prill 2018 transformimin në filial të Degës së Kosovës të Bankës Kombëtare Tregtare. Të gjitha të drejtat dhe detyrimet që rrjedhin nga Dega e BKT – së në Kosovë do të mbeten të drejta dhe detyrime të BKT Kosova Sh.A si një filial. Data e shkëputjes së BKT Kosovës është efektive nga data 1 janar 2019.

Aneksi 2

Tabela 2: Bilanci kontabël, pasqyra e të ardhurave dhe shpenzimeve dhe në veçanti tregues të rentabilitetit

AKTIVET

(000/ lekë)	31 Mars 2020	31 Dhjetor 2019
VEPRIMET ME THESARIN DHE TRANSAKSIONET NDËRBANKARE	183,204,260	172,940,316
Arka dhe Banka Qendrore	41,053,844	41,498,244
Bono thesari dhe bono të tjera të pranueshme për refinancim me Bankën Qendrore	18,995,740	17,747,942
Llogari rrjedhëse në bankat, institucionet e kreditit dhe institucionet e tjera financiare	36,756,433	30,461,355
Depozita me bankat, institucionet e kreditit dhe institucione të tjera financiare	51,390,523	63,386,128
Hua për bankat, institucionet e kreditit dhe institucionet e tjera financiare	33,785,281	18,763,724
Llogari të tjera me bankat, institucionet e kreditit dhe institucionet e tjera financiare	1,222,440	1,082,924
VEPRIMET ME KLIENTËT	129,918,946	128,166,867
Hua standarde dhe paradhënie për klientët	122,950,504	115,019,270
Hua dhe paradhënie të papaguara në afat për klientët	584,585	2,237,520
Hua dhe paradhënie në ndjekje	3,725,179	8,116,333
Hua nënstandarde, neto	1,891,474	1,997,078
Fonde rezervë për mbulimin e humbjeve nga huatë nënstandarde	(487,533)	(515,565)
Hua të dyshimta, neto	378,429	381,997
Fonde rezervë për mbulimin e humbjeve nga huatë e dyshimta	(385,610)	(385,159)
Hua të humbura, neto	-	-
Fonde rezervë për mbulimin e humbjeve nga huatë e humbura	(3,877,769)	(3,728,807)
Qeveria Shqiptare dhe administrata publike	388,776	414,668
VEPRIME ME LETRAT ME VLERË	160,582,431	149,506,678
Letra me vlerë me të ardhura fikse	157,816,551	146,908,812
Letra me vlerë me të ardhura të ndryshueshme	2,765,880	2,597,866
MJETE DHE DETYRIME TË TJERA	5,231,542	5,261,852
MJETET E QËNDRUESHME DHE BURIMET E PËRHERSHME	5,250,173	5,242,507
TOTALI	484,187,353	461,118,219

PASIVET

(000/ lekë)	31 Mars 2020	31 Dhjetor 2019
VEPRIMET E THESARIT DHE TRANSAKSIONET NDËRBANKARE	42,739,205	41,738,604
Banka Qendrore	3,545,424	209,927
Bono thesari dhe bono të tjera të përshtatshme për refinancim me Bankën Qendrore	25,105,960	27,757,069
Llogari rrjedhëse me bankat, institucionet e kreditit dhe institucionet e tjera financiare	3,480,816	3,848,015
Depozita nga bankat, institucionet e kreditit dhe institucionet e tjera financiare	7,667,804	7,198,926
Hua marrë nga bankat, institucionet e kreditit dhe institucionet e tjera financiare	2,928,708	2,713,422
VEPRIMET ME KLIENTËT	379,509,883	363,246,690
QEVERIA SHQIPTARE DHE ADMINISTRATA PUBLIKE	1,684,186	1,442,917
Detyrime ndaj klientëve për llogaritë rrjedhëse dhe depozitat	371,029,134	355,510,770
Llogari të tjera të klientëve	6,796,563	6,293,003
VEPRIME ME LETRAT ME VLERË	2,317,016	2,285,578
Letra me vlerë të blera dhe të shitura sipas marrëveshjes së riblerjes	2,317,016	2,285,578
MJETE DHE DETYRIME TË TJERA	3,150,873	2,299,052
MJETE TË QËNDRUESHME DHE BURIME TË PËRHERSHME	56,470,375	51,548,295
Fondet rezervë specifike	3,365,648	2,951,608
Borxhi i varur	3,316,500	3,051,218
Kapitali i aksionerëve	49,788,227	45,545,469
Kapitali i paguar	33,727,923	33,727,923
Rezerva	1,856,795	1,856,795
Diferenca e rivlerësimit	1,897,077	(1,135,923)
Fitimi (humbja) i pashpërndarë	11,336,186	3,282,080
Fitimi (humbja) i vitit ushtrimor	970,246	7,814,594
TOTALI	484,187,353	461,118,219

ZËRAT JASHTË BILANCIT

(000/ lekë)	31 Mars 2020	31 Dhjetor 2019
ANGAZHIME FINANCIMI	15,601,109	15,583,377
Angazhime të dhëna	15,601,109	15,583,377
GARANCITË	371,345,431	352,656,560
Garanci të dhëna	5,733,732	5,377,035
Garanci të marra	365,611,699	347,279,525
ANGAZHIME PËR LETRAT ME VLERË	33,609,778	34,309,543
TRANSAKSIONE NË VALUTË	24,496,170	25,427,346
ANGAZHIME PËR INSTRUMENTET FINANCIARE	257,656	81,931
TOTALI	445,310,144	428,058,756

LLOGARIA FITIM E HUMBJE

(000/lekë-kumulativ)	31 Mars 2020	31 Dhjetor 2019	30 Shtator 2019	30 Qershor 2019	31 Mars 2019
Të ardhura nga interesat	4,191,943	16,473,998	12,341,425	8,315,149	4,218,965
Për veprimet e thesarit dhe ndërbankare	306,927	1,360,443	1,052,591	707,568	345,618
Nga veprimet me klientët	1,923,311	7,837,763	5,854,510	3,945,048	1,987,850
Nga veprimet me letrat me vlerë	1,961,705	7,275,792	5,434,323	3,662,532	1,885,497
Të tjera	0	0	0	0	0
Shpenzime për interesa	(717,348)	(2,997,899)	(2,269,871)	(1,552,451)	(739,234)
Për veprimet e thesarit dhe ndërbankare	(161,103)	(509,003)	(364,261)	(245,721)	(89,714)
Për veprimet me klientët	(447,033)	(1,961,653)	(1,497,876)	(1,024,223)	(511,381)
Për borxhet e varura	(40,482)	(160,661)	(120,312)	(80,210)	(40,289)
Për letrat me vlerë të shitura sipas marrëveshjeve të riblerjes	(68,730)	(366,582)	(287,422)	(202,298)	(97,849)
Të tjera	-	-	-	-	-
Të ardhurat nga interesat, neto	3,474,595	13,476,099	10,071,554	6,762,697	3,479,732
Të ardhura nga komisione për shërbime bankare	673,672	2,296,055	1,711,965	1,068,344	511,476
Nga veprimet e thesarit dhe ndërbankare	114,764	93,515	67,548	50,700	25,086
Nga transaksionet me klientët	282,293	1,081,271	813,706	491,078	223,084
Komisione për shërbimet bankare	273,204	1,104,812	817,803	516,946	258,993
Komisione të tjera	3,411	16,457	12,908	9,619	4,313
Shpenzime për komisione	(23,860)	(73,626)	(58,096)	(45,911)	(12,388)
Për veprimet e thesarit dhe ndërbankare	(18,449)	(47,845)	(40,361)	(34,312)	(6,729)
Për transaksionet me klientët	(21)	(86)	(64)	(43)	(20)
Komisione për shërbime bankare	(5,370)	(25,073)	(17,049)	(10,934)	(5,016)
Komisione të tjera	(20)	(622)	(622)	(622)	(622)
Fitim/Humbje nga komisionet, neto	649,812	2,222,429	1,653,868	1,022,433	499,087
Të ardhura të tjera të veprimtarisë bankare	209,534	2,952,083	2,265,479	1,604,385	606,329
Shpenzime të tjera të veprimtarisë bankare	(2,905,020)	(3,493,814)	(1,673,284)	(1,099,390)	(619,459)
Fitim/Humbje nga veprimtaritë e tjera bankare, neto	(2,695,486)	(541,731)	592,195	504,995	(13,130)
Fitim/Humbje nga veprimet me valutat, neto	988,082	(190,143)	36,613	(193,356)	156,513
Totali i të ardhurave operative	2,417,003	14,966,654	12,354,230	8,096,769	4,122,202
Shpenzimet operative					
Shpenzime për personelin	(616,101)	(2,285,862)	(1,674,512)	(1,089,620)	(534,593)
Taksa të tjera përveç taksave mbi të ardhurat	(1,272)	(24,890)	(18,080)	(10,832)	(2,898)
Shpenzime të përgjithshme të veprimtarisë	(883,910)	(3,708,924)	(2,593,592)	(1,626,591)	(760,832)
Amortizimi dhe fondet rezervë për zhvlerësimin e mjeteve të qëndrueshme	(168,989)	(626,105)	(461,450)	(298,756)	(143,903)
Totali i shpenzimeve operative	(1,670,273)	(6,645,780)	(4,747,634)	(3,025,799)	(1,442,226)
Të ardhura të jashtëzakonshme	18,766	77,935	52,101	33,019	17,817
Shpenzime të jashtëzakonshme	-	-	-	-	-
Fitim/Humbja nga veprimtaritë e jashtëzakonshme	18,766	77,935	52,101	33,019	17,817
Shpenzime për fonde rezervë për huatë	366,492	735,857	(1,012,650)	93,297	(219,400)
Fitim/Humbja para tatimit	1,131,988	9,134,666	6,646,047	5,197,285	2,478,393
Tatimi mbi fitimin	(161,742)	(1,320,072)	(955,665)	(750,128)	(360,853)
Fitim/Humbja e vitit	970,246	7,814,594	5,690,382	4,447,157	2,117,540

TREGUESIT E RENTABILITETIT

	31 Mars 2020	31 Dhjetor 2019	30 Shtator 2019	30 Qershor 2019	31 Mars 2019
1. Kthyesmeria nga aktivet mesatare (ROAA) [te ardhurat neto / aktivet mesatare *100] (*)	0.9%	1.8%	1.7%	2.1%	2.0%
2. Rezultati neto i jashtezakonshem / aktivet mesatare	0.0%	0.0%	0.0%	0.0%	0.0%
3. Shpenzimet e pergjithshme te veprimtarise / te ardhurat bruto te veprimtarise	60.0%	42.2%	41.7%	36.8%	36.9%
4. Te ardhurat neto nga interesi / shpenzimet e pergjithshme te veprimtarise	208.2%	203.5%	212.9%	224.3%	241.8%
5. Kthyesmeria nga kapitali aksionar mesatar (ROAE) [te ardhurat neto/kapitali aksioner mesatar *100] (*)	8.3%	18.2%	17.9%	21.3%	20.1%
6. Aktive per punojes [totali I aktiveve/ numri i rregjistruar i punojesve] ne Lek'000	360,527	331,261	332,275	335,613	335,095
7. Te ardhurat neto nga interesat / aktivet mesatare	0.8%	3.1%	2.3%	1.6%	0.8%
8. Te ardhurat nga interesat / aktivet mesatare	0.9%	3.8%	2.8%	1.9%	1.0%
9. Shpenzime per interesa / aktive mesatare	0.2%	0.7%	0.5%	0.4%	0.2%
10. Te ardhurat neto nga interesat / te ardhurat bruto te veprimtarise	124.8%	85.8%	88.8%	82.6%	89.2%
11. Te ardhurat neto nga veprimtarite e tjera / aktivet mesatare	0.2%	2.1%	1.5%	1.2%	0.6%
12. Shpenzimet jo per interesa / te ardhurat bruto te veprimtarise	68.2%	53.2%	54.4%	50.1%	54.5%
13. Shpenzime personeli / te ardhurat bruto te veprimtarise	22.1%	14.6%	14.8%	13.3%	13.7%
14. Shpenzime per provigjone / aktivet mesatare	0.5%	0.0%	0.1%	-0.2%	0.0%

(*) Normat e mësipërme ROAA dhe ROAE janë norma vjetore.

Tabela 3: Struktura e kapitalit rregullator

KAPITALI RREGULLATOR PËR MBULIMIN E RREZIQEVE TË KREDISË

(000/ lekë)	31 Mars 2020	31 Dhjetor 2019
KAPITALI BAZË		
I. Elementet përbërëse që shtohen (A):	48,817,980	42,178,032
II. Elementet përbërëse që zbriten (B):	-	-
Totali Kapitalit Bazë C=(A-B)	48,817,980	42,178,032
KAPITALI SHITESË		
III. Elementet përbërëse (J):	3,316,500	3,051,218
IV. Elementet përbërëse që zbriten (P+Q+V):		
Totali i kapitalit shtesë	3,316,500	3,051,218
Totali i kapitalit bazë dhe kapitalit shtesë: E=(JA+CA)	52,134,480	45,229,250

Tabela 4: Mjaftueshmëria e Kapitalit

RAPORTI I MJAFTUSHMËRISË SË KAPITALIT

(000/ lekë)	31 Mars 2020	31 Dhjetor 2019
1. Totali i aktiveve dhe zërave jashtë bilancit të ponderuara me rrezikun	264,856,856	242,862,591
2. Kapitali rregullator	52,134,480	45,229,250
3. Kapitali bazë i llogaritur	48,817,980	42,178,032
4. Raporti i mjaftueshmërisë së kapitalit (2/1) *100	19.68%	18.62%
5. Raporti i modifikuar i mjaftueshmërisë së kapitalit (3/1) *100	18.43%	17.37%
6. Raporti minimal i modifikuar	6.00%	6.00%
7. Raporti minimal i mjaftueshmërisë së kapitalit	12.00%	12.00%

Informacioni cilësor (a)

Mjaftueshmëria e Kapitalit është një faktor kyç në vendosjen e objektivave të investimeve në të ardhmen nga Banka. Një pjesë e rëndësishme në llogaritjen e saj është dhe llogaritja e ekspozimeve të ponderuara me rrezik. Bazuar në diversitetin e aktivitetit të BKT-së, procesi i menaxhimit të rreziqeve kalon në disa hapa: identifikimi, vlerësimi, matja, agregimi dhe menaxhimi, si dhe alokimi i kapitalit të bankës nëpër linjat e biznesit.

Llogaritja e mjaftueshmërisë së kapitalit në BKT kryhet bazuar në rregulloren Nr. 48 “Për Raportin e Mjaftueshmërisë së Kapitalit” dhe rregulloren Nr. 69 “Për Kapitalin Rregullator”.

Rreziku i Kredisë

Rreziku i kredisë është rreziku që vjen nga mosgatishmëria apo paaftësia e debitorit për të përmbushur kontratat e kredisë, duke çuar në humbje ekonomike për bankën, duke qenë se ajo mund të humbasë si principalin ashtu edhe kolateralin. Ekspozimet të cilat mbartin një rrezik kredie trajtohen bazuar në Metodën Standarte. Metoda Standarte mat rrezikun e kredisë përmes peshave fikse të rrezikut, të cilat janë të paracaktuara nga rregullatori.

Rreziku i Tregut

Rreziku i tregut është rreziku i humbjes në pozicionin në bilanc dhe jashtë-bilancit si rezultat i ndryshimeve të çmimeve në tregun financiar, duke përfshirë normat e këmbimit valutor, Swap-et dhe të gjitha llojet e transaksioneve të bëra në tregjet financiare ndërkombëtare. Bazuar në rregulloren e Bankës së Shqipërisë, llogaritjet kërkesa për kapital për të mbuluar rreziqet e tregut, rrezikun e pozicionit dhe rrezikun e përqëndrimit si dhe kërkesa për kapital për të mbuluar rrezikun e kursit të këmbimit dhe rrezikun e shlyerjes.

Rreziku Operacional

Rreziku operacional është rreziku i humbjeve që rezultojnë nga procese të brendshme të papërshtatshme ose të dështuara, njerëzit dhe sistemet ose nga ngjarje të jashtme. Ai përfshin rrezikun ligjor, por përjashton rrezikun strategjik dhe atë reputacional. Kërkesa për kapital për rrezikun operacional llogaritet sipas Metodës së Indikatorit Bazë (*Basic Indicator Approach*). Kërkesa për kapital llogaritet bazuar në mesataren e tre viteve të fundit të të ardhurave neto të aktivitetit të bankës, të cilat ponderohen me një koeficient α 15%.

Rreziku i Kredisë së Kundërpartisë

Rreziku i kredisë së kundërpartisë rrjedh nga aktiviteti direkt i bankës i tregtimit të derivativëve dhe letrave me vlerë në bursa të ndryshme. Llogaritja e kërkesës për kapital për këtë rrezik, kryhet duke marrë në konsideratë të gjitha ekspozimet në librin e bankës dhe në librin e tregtueshëm. Kërkesa për kapital bazohet në rregulloren e Bankës së Shqipërisë, ku në varësi të llojit të ekspozimit, perdoret një nga dy metodat: metoda e ekspozimit origjinal ose metoda e vlerësimit mark-to-market, kryesisht për kontratat e së ardhmes së indekseve ose të kontratave të differences (CFD).

Kapitali Rregullator

Kapitali Rregullator, bazuar në kërkesat e Bankës së Shqipërisë përbehet nga: kapitali i nivelit të parë (Tier 1) dhe kapitali i nivelit të dytë (Tier 2). Kapitali i nivelit të parë është i ndarë në: kapitalin bazë të nivelit të parë dhe kapitalin shtesë të nivelit të parë. Kapitali i nivelit të dytë përfshin instrumenta kapitali, aksionet preferenciale, borxhin e varur si dhe primet e emëtimit të lidhura me instrumentet e sipërpërmendura.

Minimumi i kërkuar për normën e kapitalit bazë të nivelit të parë është 4.5% ndaj ekspozimeve të ponderuara me rrezik, për normën e kapitalit të nivelit të parë është 6% e ekspozimeve të ponderuara me rrezik dhe për normën e kapitalin rregullator është 12% e ekspozimeve të ponderuara me rrezik.

Në tabelën e mëposhtme, janë paraqitur vlerat e kërkesës për kapital për secilën prej klasave të aktiveve, të klasifikuara sipas peshës së rrezikut që ato kanë:

NORMA E MJAFTUESHMËRISË SË KAPITALIT 31 MARS 2020

Klasat e Ekspozimeve (000/ lekë)	Totali i Aktiveve me rrezik (perpara ponderimeve)	Ekspozimet e Ponderuara me Rrezik
I. Rreziku i Kredisë - Asetet e Ponderuara me Rrezik	509,896,318	236,617,108
Asetet pa risk me peshë rreziku 0%	143,871,313	-
Asetet me rrezik të ulët me peshë rreziku 20%	107,259,090	20,972,879
Asetet me peshë rreziku 35%	15,204,031	5,321,411
Asetet me peshë rreziku 50%	33,038,413	16,519,206
Asetet me peshë rreziku 75%	42,101,285	26,323,680
Asetet me peshë rreziku 85%	578,211	491,480
Asetet me peshë rreziku 100%	137,469,791	125,113,807
Asetet me peshë rreziku 125%	1,481,864	932,915
Asetet me peshë rreziku 150%	25,773,514	38,184,184
Asetet me peshë rreziku 250%	156,740	391,849
Ekspozime Titullzimi	2,385,477	1,789,108
Rreziku i Kunderpartisë	576,589	576,589
II. Kërkesa për Kapital për Rrezikun e Tregut	14,087,268	14,087,268
Kërkesa për Kapital për Rrezikun e Kursit të Këmbimit	11,638,345	11,638,345
Kërkesa për Kapital për Rrezikun e Pozicionit	2,448,923	2,448,923
Kërkesa për Kapital për Rrezikun e Përqendrimit	-	-
III. Rreziku Operacional	14,152,480	14,152,480
Metoda e Treguesit të Thjeshtë	14,152,480	14,152,480
IV. Rregullime të kërkuara nga Rregullatori	-	-
Totali i Klasave të Ekspozimeve (Rreziku i Kredisë, i Tregut, Operacional dhe Rregullimet)	-	264,856,856
Kapitali Rregullator	-	52,134,480
Ratio e Mjaftueshmërisë së Kapitalit		19.68%

Tabela 5: Informacion i përgjithshëm mbi ekspozimin ndaj rreziqeve

Grupi i Menaxhimit të Riskut është përgjegjës për të identifikuar, matur, monitoruar, parandaluar dhe raportuar aktivitetin e lidhur me menaxhimin e rrezikut të kredisë, rrezikut të tregut, rrezikut të likuiditetit, rrezikut operacional, rrezikut ligjor, përputhshmërisë dhe aktivitetet kundër pastrimit të parave.

Grupi i Menaxhimit të Riskut është një funksion që kryen në mënyrë të pavarur aktivitetin e tij nga funksionet e tjera të cilat kryejnë biznes dhe marrin përsipër rrezik.

Bazuar në aktivitetin e Grupit të Menaxhimit të Riskut, është hartuar Politika e Menaxhimit të Risqeve, e cila përcakton qartë modelin e mbrojtjes së bankës, nivelin e pranuar të rrezikut si dhe parimet e manaxhimit të rrezikut në BKT.

Banka operon bazuar në modelin e tri linjave të mbrojtjes të manaxhimit të rreziqeve. Në Linjën e parë të mbrojtjes janë përfshirë të gjitha njësitë e linjave të biznesit të cilat janë dhe burimi i rreziqeve. Linja e dytë e mbrojtjes është një funksion i pavarur i manaxhimit dhe kontrollit të rreziqeve. Linja e tretë e mbrojtjes është Grupi i Auditit të Brendshëm, i cili mundëson efektivitetin dhe eficiencën e kontrollit të bankës. Të trija linjat e mbrojtjes janë të pavarura nga njera tjetra dhe arrijnë të mundësojnë që të respektohen principet e Bankës në të gjitha nivelet e saj.

Grupi është i përbërë nga 6 departamente, të cilat janë përgjegjëse për të ndërmarrë veprimet dhe për të kryer detyrat e duhura dhe përmbushjen e qëllimeve të Grupit. Në mënyrë specifike, departamentet janë: Departamenti i Risqeve të Kreditit, Departamenti i Riskut Operacional dhe të Tregut, Departamenti i Çështjeve Ligjore, Departamenti i Parandalimit të Pastrimit të Parave dhe Përputhshmërisë, Departamenti i Sigurisë Fizike dhe Departamenti i Sigurisë së Informacionit.

Politikat dhe procedurat e manaxhimit të rrezikut janë hartuar me qëllim që të përcaktojnë mënyrën e identifikimit dhe analizimit të rreziqeve me të cilat përballet Banka, të vendosin mjete kontrolli të përshtatshme për rreziqet, si dhe të përcaktojnë mënyrën e kontrollit, monitorimit dhe përmbajtjes me limitet e përcaktuara. Politikat dhe sistemet e manaxhimit të rrezikut rishikohen në mënyrë periodike me qëllim përditësimin e tyre me teknikat më të fundit identifikuese dhe analizuese dhe zhvillimin e aktivitetit të bankës dhe përfshirjen e burimeve të reja të rrezikut.

Grupi raporton në mënyrë periodike tek Drejtori Ekzekutiv i Bankës, strukturat monitoruese dhe Këshilli Drejtues.

Tabela 6: Rreziku i kredisë: Informacion i përgjithshëm

Ekspozimet ndaj Rreziqeve dhe Vlerësimi i Tyre

Rreziku i kredisë

Administrimi i rrezikut financiar

Instrument financiar është çdo kontratë që të jep të drejtën të marrësh para ose një aktiv tjetër financiar nga një palë tjetër (aktiv financiar) ose të detyron të transferosh para ose një aktiv tjetër financiar tek një palë tjetër (detyrim financiar).

Instrumentat financiare e ekspozojnë Bankën ndaj një sërë risqesh. Risqet më të rëndësishme me të cilat përballet Banka janë rreziku i kredisë, rreziku i likuiditetit dhe rreziku i tregut. Rreziku i tregut përfshin rrezikun e monedhës të huaj, rrezikun e normës së interesit dhe rrezikun e çmimeve të tjera.

Rreziku i kredisë

Rreziku i kredisë është rreziku i humbjes financiare të Bankës nëse një klient ose kundërpartia e një instrumenti financiar dështon të shlyejë detyrimet e tij kontraktuale, dhe vjen kryesisht nga huatë dhe paradhëniet e Bankës ndaj klientëve dhe bankave të tjera dhe investimeve në letra me vlerë. Për qëllime të raportimit në manaxhimin e rrezikut, Banka i merr në konsideratë të gjithë elementët e ekspozimit të rrezikut të kredisë (si rreziku i dështimit individual, i vendit dhe sektorit). Banka ka krijuar një Komitet Kreditsi për mbikëqyrjen e miratimit të kërkesave për kredi. Kërkesat për kredi për shuma mbi 1,000,000 Euro aprovohen me vendim të Këshillit Drejtues të Bankës. Ka fokusim të vazhdueshëm mbi cilësinë e huave, si në kohën e aprovimit, ashtu edhe gjatë gjithë jetëgjatësisë së tyre.

(b) Shpërndarja e kredisë sipas qëllimit të përdorimit të kredisë (000/lekë)	Teprica mesatare bruto e kredisë gjatë periudhës tremujore	Interesi i përlogaritur
Korporata jofinanciare publike	4,939,309	2,770
ALL	4,939,309	2,770
Overdraft	3,533,331	-
Kapital qarkullues	-	-
Blerje pajisjesh	434,875	936
Pasuri të paluajtshme	971,103	1,834
Hua të tjera	-	-
USD	-	-
Overdraft	-	-
Kapital qarkullues	-	-
Blerje pajisjesh	-	-
Pasuri të paluajtshme	-	-
Hua të tjera	-	-
EUR	-	-
Overdraft	-	-
Kapital qarkullues	-	-
Blerje pajisjesh	-	-
Pasuri të paluajtshme	-	-
Hua të tjera	-	-
Të tjera monedha	-	-
Overdraft	-	-
Kapital qarkullues	-	-
Blerje pajisjesh	-	-
Pasuri të paluajtshme	-	-
Hua të tjera	-	-
Korporata jofinanciare private	38,728	246
ALL	20,018,400	79,500
Overdraft	2,671,091	606
Kapital qarkullues	2,884,835	9,967
Hua për çelje biznesi	7,057,615	27,150
Blerje pajisjesh	366,858	1,719
Pasuri të paluajtshme	7,038,000	40,058
Hua për investime në instrumenta financiare	-	-
USD	1,338,939	17,651
Overdraft	25,737	-
Kapital qarkullues	275,887	832
Hua për çelje biznesi	-	-
Blerje pajisjesh	-	-
Pasuri të paluajtshme	1,037,314	16,819

Hua për investime në instrumenta financiare	-	-
EUR	17,370,716	148,816
Overdraft	2,216,473	-
Kapital qarkullues	3,150,918	12,616
Hua për çelje biznesi	2,608,194	13,000
Blerje pajisjesh	326,491	7,822
Pasuri të paluajtshme	9,068,639	115,378
Hua për investime në instrumenta financiare	-	-
Të tjera monedha	-	-
Overdraft	-	-
Kapital qarkullues	-	-
Hua për çelje biznesi	-	-
Blerje pajisjesh	-	-
Pasuri të paluajtshme	-	-
Hua për investime në instrumenta financiare	-	-
Individë + Institucionet jo me qëllim fitimi që u shërbejnë individëve	36,541	134
ALL	33,793,336	124,185
Overdraft	1,771,914	7,759
Mallra jo të qëndrueshëm	3,209,605	18,659
Mallra të qëndrueshëm	1,154,033	3,639
Hua për blerje banesash	24,331,555	74,749
Hua për qëllime të tjera	3,326,229	19,380
<i>nga të cilat: për të vetëpunësuarit</i>	<i>1,457,858</i>	<i>12,958</i>
USD	9,126	32
Overdraft	89	-
Mallra jo të qëndrueshëm	-	-
Mallra të qëndrueshëm	902	2
Hua për blerje banesash	109	4
Hua për qëllime të tjera	8,026	27
<i>nga të cilat: për të vetëpunësuarit</i>	<i>-</i>	<i>-</i>
EUR	2,738,312	9,491
Overdraft	11,821	-
Mallra jo të qëndrueshëm	31,955	106
Mallra të qëndrueshëm	480,699	982
Hua për blerje banesash	1,266,970	4,185
Hua për qëllime të tjera	946,868	4,217
<i>nga të cilat: për të vetëpunësuarit</i>	<i>344,902</i>	<i>1,590</i>
Të tjera monedha	-	-
Overdraft	-	-
Mallra jo të qëndrueshëm	-	-
Mallra të qëndrueshëm	-	-
Hua për blerje banesash	-	-
Hua për qëllime të tjera	-	-
<i>nga të cilat: për të vetëpunësuarit</i>	<i>-</i>	<i>-</i>
Totali	80,446,747	53,883,118

* Të dhënat paraqesin totalin e huave të BKT Shqipëri pa përfshirë huatë ndërkombëtare.

(c) KLASIFIKIMI I PORTOFOLIT TË KREDIVE SIPAS SHPËRNDARJES GJEOGRAFIKE (1)

(000/ lekë)	Rrethi Tiranë	Rrethi Durrës	Rrethi Elbasan	Rrethi Shkodër	Rrethi Korcë	Rrethi Vlorë	Rrethi Lushnjë	Rrethi Gjirokastrë	Rrethi Fier
HUA_AFATSHKURTER	9,851,806	1,091,467	244,147	90,201	136,304	749,239	275,846	35,767	134,721
<i>ALL</i>	7,817,681	243,822	234,224	76,433	111,941	138,458	273,617	29,883	131,419
Qeveria qendrore	-	-	-	-	-	-	-	-	-
Qeveria lokale	-	-	-	-	-	-	-	-	-
Banka qendrore	-	-	-	-	-	-	-	-	-
Bankat	-	-	-	-	-	-	-	-	-
Shoqëritë e Kursim Kreditit	-	-	-	-	-	-	-	-	-
Korporata të tjera financiare (përveç shoqërive të sigurimit dhe fondeve të pensionit)	709,230	-	-	-	-	-	-	-	-
Shoqëritë e sigurimit dhe fondet e pensionit	-	-	-	-	-	-	-	-	-
Korporata jofinanciare publike	3,655,501	-	-	-	-	-	-	-	-
Korporata jofinanciare private	2,310,829	132,382	104,698	5,965	75,491	62,986	259,471	4,182	80,947
Individët +institucionet jo me qëllim fitimi që u shërbejnë individëve	1,142,122	111,440	129,526	70,468	36,450	75,472	14,146	25,701	50,471
VALUTE	2,034,125	847,645	9,923	13,768	24,364	610,781	2,229	5,884	3,302
Qeveria qendrore	-	-	-	-	-	-	-	-	-
Qeveria lokale	-	-	-	-	-	-	-	-	-
Banka qendrore	-	-	-	-	-	-	-	-	-
Bankat	-	-	-	-	-	-	-	-	-
Shoqëritë e Kursim Kreditit	-	-	-	-	-	-	-	-	-
Korporata të tjera financiare (përveç shoqërive të sigurimit dhe fondeve të pensionit)	396	-	-	-	-	-	-	-	-
Shoqëritë e sigurimit dhe fondet e pensionit	-	-	-	-	-	-	-	-	-
Korporata jofinanciare publike	-	-	-	-	-	-	-	-	-
Korporata jofinanciare private	1,992,482	843,832	7,205	13,404	-	610,607	-	-	3,302
Individët dhe institucionet jo me qëllim fitimi që u shërbejnë individëve	41,247	3,814	2,717	364	24,364	174	2,229	5,884	-

KLASIFIKIMI I PORTOFOLIT TË KREDIVE SIPAS SHPËRNDARJES GJEOGRAFIKE (2)

(000/ lekë)	Rrethi Tiranë	Rrethi Durrës	Rrethi Elbasan	Rrethi Shkodër	Rrethi Korcë	Rrethi Vlorë	Rrethi Lushnjë	Rrethi Gjirokastrë	Rrethi Fier
HUA_AFATMESME	7,828,703	932,499	766,765	339,674	303,336	598,377	280,984	71,022	300,968
<i>ALL</i>	5,962,220	420,403	756,402	323,031	301,094	336,482	280,984	70,136	280,888
Qeveria qendrore	-	-	-	-	-	-	-	-	-
Qeveria lokale	-	-	343,143	-	-	31,685	-	-	-
Banka qendrore	-	-	-	-	-	-	-	-	-
Bankat	-	-	-	-	-	-	-	-	-
Shoqëritë e Kursim Kreditit	-	-	-	-	-	-	-	-	-
Korporata të tjera financiare (përveç shoqërive të sigurimit dhe fondeve të pensionit)	2,079,299	-	-	-	-	-	-	-	-
Shoqëritë e sigurimit dhe fondet e pensionit	-	-	-	-	-	-	-	-	-
Korporata jofinanciare publike	419,718	-	-	-	-	-	-	-	-
Korporata jofinanciare private	1,439,095	135,742	132,074	61,184	104,076	141,419	157,013	7,826	71,599
Individët +institucionet jo me qëllim fitimi që u shërbejnë individëve	2,024,109	284,661	281,185	261,847	197,018	163,379	123,971	62,310	209,290
VALUTE	1,866,482	512,096	10,363	16,643	2,242	261,894	-	886	20,080
Qeveria qendrore	-	-	-	-	-	-	-	-	-
Qeveria lokale	-	-	-	-	-	-	-	-	-
Banka qendrore	-	-	-	-	-	-	-	-	-
Bankat	-	-	-	-	-	-	-	-	-
Shoqëritë e Kursim Kreditit	-	-	-	-	-	-	-	-	-
Korporata të tjera financiare (përveç shoqërive të sigurimit dhe fondeve të pensionit)	9,914	-	-	-	-	-	-	-	-
Shoqëritë e sigurimit dhe fondet e pensionit	-	-	-	-	-	-	-	-	-
Korporata jofinanciare publike	-	-	-	-	-	-	-	-	-
Korporata jofinanciare private	1,630,984	457,603	0	5,119	-	241,455	-	-	8,200
Individë dhe institucionet jo me qëllim fitimi që u shërbejnë individëve	225,584	54,493	10,363	11,524	2,242	20,440	-	886	11,881

KLASIFIKIMI I PORTOFOLIT TË KREDIVE SIPAS SHPËRNDARJES GJEOGRAFIKE (3)

(000/ lekë)	Rrethi Tiranë	Rrethi Durrës	Rrethi Elbasan	Rrethi Shkodër	Rrethi Korcë	Rrethi Vlorë	Rrethi Lushnjë	Rrethi Gjirokastër	Rrethi Fier
HUA_AFATGJATE	42,155,342	2,824,651	2,298,931	1,736,202	837,510	1,867,131	433,632	499,454	1,107,023
<i>ALL</i>	28,929,108	2,083,617	1,332,015	1,462,122	831,476	1,607,324	374,074	493,945	1,047,824
Qeveria qendrore	13,948	-	-	-	-	-	-	-	-
Qeveria lokale	-	-	-	-	-	-	-	-	-
Banka qendrore	-	-	-	-	-	-	-	-	-
Bankat	-	-	-	-	-	-	-	-	-
Shoqëritë e Kursim Kreditit	-	-	-	-	-	-	-	-	-
Korporata të tjera financiare (përveç shoqërive të sigurimit dhe fondeve të pensionit)	458,705	-	-	-	-	-	-	-	-
Shoqëritë e sigurimit dhe fondet e pensionit	-	-	-	-	-	-	-	-	-
Korporata jofinanciare publike	961,066	-	-	-	-	-	-	-	-
Korporata jofinanciare private	12,761,278	88,624	347,620	103,942	132,518	182,926	59,819	5,763	68,634
Individët +institucionet jo me qëllim fitimi që u shërbejnë individëve	14,734,110	1,994,993	984,395	1,358,180	698,958	1,424,398	314,255	488,182	979,190
VALUTE	13,226,234	741,034	966,916	274,081	6,034	259,807	59,558	5,509	59,199
Qeveria qendrore	-	-	-	-	-	-	-	-	-
Qeveria lokale	-	-	-	-	-	-	-	-	-
Banka qendrore	-	-	-	-	-	-	-	-	-
Bankat	-	-	-	-	-	-	-	-	-
Shoqëritë e Kursim Kreditit	-	-	-	-	-	-	-	-	-
Korporata të tjera financiare (përveç shoqërive të sigurimit dhe fondeve të pensionit)	-	-	-	-	-	-	-	-	-
Shoqëritë e sigurimit dhe fondet e pensionit	-	-	-	-	-	-	-	-	-
Korporata jofinanciare publike	-	-	-	-	-	-	-	-	-
Korporata jofinanciare private	11,715,439	444,932	930,731	225,588	-	116,835	40,577	-	-
Individët dhe institucionet jo me qëllim fitimi që u shërbejnë individëve	1,510,795	296,102	36,185	48,493	6,034	142,972	18,981	5,509	59,199
Totali	59,835,850	4,848,618	3,309,843	2,166,077	1,277,150	3,214,746	990,461	606,243	1,542,713

KLASIFIKIMI I PORTOFOLIT TË KREDIVE SIPAS SHPËRNDARJES GJEOGRAFIKE (4)

(000/ lekë)	Rrethi Berat	Rrethi Pogradec	Rrethi Sarandë	Rrethi Peshkopi	Rrethi Kukës	Rrethi Lezhë	Rrethi Burrel	Rrethi Kavajë	Rrethi Përmet
HUA_AFATSHKURTER	101,283	46,763	17,864	94,663	28,372	64,530	-	28,160	-
ALL	101,283	45,455	17,864	94,663	28,372	64,530	-	26,634	-
Qeveria qendrore	-	-	-	-	-	-	-	-	-
Qeveria lokale	-	-	-	-	-	-	-	-	-
Banka qendrore	-	-	-	-	-	-	-	-	-
Bankat	-	-	-	-	-	-	-	-	-
Shoqëritë e Kursim Kreditit	-	-	-	-	-	-	-	-	-
Korporata të tjera financiare (përveç shoqërive të sigurimit dhe fondeve të pensionit)	-	-	-	-	-	-	-	-	-
Shoqëritë e sigurimit dhe fondet e pensionit	-	-	-	-	-	-	-	-	-
Korporata jofinanciare publike	-	-	-	-	-	-	-	-	-
Korporata jofinanciare private	72,862	35,341	4,967	76,750	18,105	31,391	-	9,254	-
Individët +institucionet jo me qëllim fitimi që u shërbejnë individëve	28,421	10,114	12,897	17,913	10,266	33,139	-	17,380	-
VALUTE	-	1,308	-	-	-	-	-	1,526	-
Qeveria qendrore	-	-	-	-	-	-	-	-	-
Qeveria lokale	-	-	-	-	-	-	-	-	-
Banka qendrore	-	-	-	-	-	-	-	-	-
Bankat	-	-	-	-	-	-	-	-	-
Shoqëritë e Kursim Kreditit	-	-	-	-	-	-	-	-	-
Korporata të tjera financiare (përveç shoqërive të sigurimit dhe fondeve të pensionit)	-	-	-	-	-	-	-	-	-
Shoqëritë e sigurimit dhe fondet e pensionit	-	-	-	-	-	-	-	-	-
Korporata jofinanciare publike	-	-	-	-	-	-	-	-	-
Korporata jofinanciare private	-	-	-	-	-	-	-	1,526	-
Individët dhe institucionet jo me qëllim fitimi që u shërbejnë individëve	-	1,308	-	-	-	-	-	-	-

KLASIFIKIMI I PORTOFOLIT TË KREDIVE SIPAS SHPËRNDARJES GJEOGRAFIKE (5)

(000/ lekë)	Rrethi Berat	Rrethi Pogradec	Rrethi Sarandë	Rrethi Peshkopi	Rrethi Kukës	Rrethi Lezhë	Rrethi Burrel	Rrethi Kavajë	Rrethi Përmet
HUA_AFATMESME	151,298	104,319	66,431	44,464	32,068	145,049	-	325,817	-
ALL	148,617	101,522	66,431	44,464	32,068	114,771	-	187,486	-
Qeveria qendrore	-	-	-	-	-	-	-	-	-
Qeveria lokale	-	-	-	-	-	-	-	-	-
Banka qendrore	-	-	-	-	-	-	-	-	-
Bankat	-	-	-	-	-	-	-	-	-
Shoqëritë e Kursim Kreditit	-	-	-	-	-	-	-	-	-
Korporata të tjera financiare (përveç shoqërive të sigurimit dhe fondeve të pensionit)	-	-	-	-	-	-	-	-	-
Shoqëritë e sigurimit dhe fondet e pensionit	-	-	-	-	-	-	-	-	-
Korporata jofinanciare publike	-	-	-	-	-	-	-	-	-
Korporata jofinanciare private	29,160	45,633	7,406	5,824	5,621	50,438	-	17,001	-
Individët +institucionet jo me qëllim fitimi që u shërbejnë individëve	119,456	55,889	59,024	38,640	26,448	64,333	-	170,486	-
VALUTE	2,681	2,797	-	-	-	30,278	-	138,331	-
Qeveria qendrore	-	-	-	-	-	-	-	-	-
Qeveria lokale	-	-	-	-	-	-	-	-	-
Banka qendrore	-	-	-	-	-	-	-	-	-
Bankat	-	-	-	-	-	-	-	-	-
Shoqëritë e Kursim Kreditit	-	-	-	-	-	-	-	-	-
Korporata të tjera financiare (përveç shoqërive të sigurimit dhe fondeve të pensionit)	-	-	-	-	-	-	-	-	-
Shoqëritë e sigurimit dhe fondet e pensionit	-	-	-	-	-	-	-	-	-
Korporata jofinanciare publike	-	-	-	-	-	-	-	-	-
Korporata jofinanciare private	2,326	-	-	-	-	-	-	130,966	-
Individët dhe institucionet jo me qëllim fitimi që u shërbejnë individëve	355	2,797	-	-	-	30,278	-	7,365	-

KLASIFIKIMI I PORTOFOLIT TË KREDIVE SIPAS SHPËRNDARJES GJEOGRAFIKE (6)

(000/ lekë)	Rrethi Berat	Rrethi Pogradec	Rrethi Sarandë	Rrethi Peshkopi	Rrethi Kukës	Rrethi Lezhë	Rrethi Burrel	Rrethi Kavajë	Rrethi Përmet
HUA_AFATGJATE	685,191	352,337	854,046	227,178	287,090	632,559	-	386,498	-
ALL	657,721	351,297	672,360	220,853	287,090	558,722	-	370,411	-
Qeveria qendrore	-	-	-	-	-	-	-	-	-
Qeveria lokale	-	-	-	-	-	-	-	-	-
Banka qendrore	-	-	-	-	-	-	-	-	-
Bankat	-	-	-	-	-	-	-	-	-
Shoqëritë e Kursim Kreditit	-	-	-	-	-	-	-	-	-
Korporata të tjera financiare (përveç shoqërive të sigurimit dhe fondeve të pensionit)	-	-	-	-	-	-	-	-	-
Shoqëritë e sigurimit dhe fondet e pensionit	-	-	-	-	-	-	-	-	-
Korporata jofinanciare publike	-	-	-	-	-	-	-	-	-
Korporata jofinanciare private	272,711	27,967	16,369	16,308	16,727	2,068	-	7,495	-
Individët +institucionet jo me qëllim fitimi që u shërbejnë individëve	385,009	323,329	655,991	204,545	270,363	556,654	-	362,916	-
VALUTE	27,471	1,041	181,686	6,325	-	73,837	-	16,087	-
Qeveria qendrore	-	-	-	-	-	-	-	-	-
Qeveria lokale	-	-	-	-	-	-	-	-	-
Banka qendrore	-	-	-	-	-	-	-	-	-
Bankat	-	-	-	-	-	-	-	-	-
Shoqëritë e Kursim Kreditit	-	-	-	-	-	-	-	-	-
Korporata të tjera financiare (përveç shoqërive të sigurimit dhe fondeve të pensionit)	-	-	-	-	-	-	-	-	-
Shoqëritë e sigurimit dhe fondet e pensionit	-	-	-	-	-	-	-	-	-
Korporata jofinanciare publike	-	-	-	-	-	-	-	-	-
Korporata jofinanciare private	26,552	-	51,325	-	-	10,983	-	6,682	-
Individët dhe institucionet jo me qëllim fitimi që u shërbejnë individëve	918	1,041	130,361	6,325	-	62,854	-	9,405	-
Totali	937,772	503,419	938,340	366,305	347,530	842,138	-	740,476	-

KLASIFIKIMI I PORTOFOLIT TË KREDIVE SIPAS SHPËRNDARJES GJEOGRAFIKE (7)

(000/ lekë)	Rrethi Gramsh	Rrethi Librazhd	Rrethi Devoll	Rrethi Kuçovë	Rrethi Mallakastër	Rrethi Malësi e Madhe	Rrethi Delvinë	Rrethi Mirditë	Rrethi Laç
HUA_AFATSHKURTER	14,808	11,032	-	7,238	-	-	8,424	41,009	14,811
ALL	14,620	11,032	-	7,238	-	-	8,424	41,009	14,811
Qeveria qendrore	-	-	-	-	-	-	-	-	-
Qeveria lokale	-	-	-	-	-	-	-	-	-
Banka qendrore	-	-	-	-	-	-	-	-	-
Bankat	-	-	-	-	-	-	-	-	-
Shoqëritë e Kursim Kreditit	-	-	-	-	-	-	-	-	-
Korporata të tjera financiare (përveç shoqërive të sigurimit dhe fondeve të pensionit)	-	-	-	-	-	-	-	-	-
Shoqëritë e sigurimit dhe fondet e pensionit	-	-	-	-	-	-	-	-	-
Korporata jofinanciare publike	-	-	-	-	-	-	-	-	-
Korporata jofinanciare private	9,755	2,439	-	-	-	-	-	30,127	-
Individët +institucionet jo me qëllim fitimi që u shërbejnë individëve	4,865	8,593	-	7,238	-	-	8,424	10,883	14,811
VALUTE	188	-	-	-	-	-	-	-	-
Qeveria qendrore	-	-	-	-	-	-	-	-	-
Qeveria lokale	-	-	-	-	-	-	-	-	-
Banka qendrore	-	-	-	-	-	-	-	-	-
Bankat	-	-	-	-	-	-	-	-	-
Shoqëritë e Kursim Kreditit	-	-	-	-	-	-	-	-	-
Korporata të tjera financiare (përveç shoqërive të sigurimit dhe fondeve të pensionit)	-	-	-	-	-	-	-	-	-
Shoqëritë e sigurimit dhe fondet e pensionit	-	-	-	-	-	-	-	-	-
Korporata jofinanciare publike	-	-	-	-	-	-	-	-	-
Korporata jofinanciare private	-	-	-	-	-	-	-	-	-
Individët dhe institucionet jo me qëllim fitimi që u shërbejnë individëve	188	-	-	-	-	-	-	-	-

KLASIFIKIMI I PORTOFOLIT TË KREDIVE SIPAS SHPËRNDARJES GJEOGRAFIKE (8)

(000/ lekë)	Rrethi Gramsh	Rrethi Librazhd	Rrethi Devoll	Rrethi Kuçovë	Rrethi Mallakastër	Rrethi Malësi e Madhe	Rrethi Delvinë	Rrethi Mirditë	Rrethi Laç
HUA_AFATMESME	39,784	46,083	-	42,616	-	-	33,091	27,495	56,835
ALL	39,784	44,830	-	42,616	-	-	33,091	27,495	56,835
Qeveria qendrore	-	-	-	-	-	-	-	-	-
Qeveria lokale	-	-	-	-	-	-	-	-	-
Banka qendrore	-	-	-	-	-	-	-	-	-
Bankat	-	-	-	-	-	-	-	-	-
Shoqëritë e Kursim Kreditit	-	-	-	-	-	-	-	-	-
Korporata të tjera financiare (përveç shoqërive të sigurimit dhe fondeve të pensionit)	-	-	-	-	-	-	-	-	-
Shoqëritë e sigurimit dhe fondet e pensionit	-	-	-	-	-	-	-	-	-
Korporata jofinanciare publike	-	-	-	-	-	-	-	-	-
Korporata jofinanciare private	12,805	1,704	-	-	-	-	805	-	8,417
Individët +institucionet jo me qëllim fitimi që u shërbejnë individëve	26,979	43,126	-	42,616	-	-	32,286	27,495	48,418
VALUTE	0	1,252	-	-	-	-	-	-	-
Qeveria qendrore	-	-	-	-	-	-	-	-	-
Qeveria lokale	-	-	-	-	-	-	-	-	-
Banka qendrore	-	-	-	-	-	-	-	-	-
Bankat	-	-	-	-	-	-	-	-	-
Shoqëritë e Kursim Kreditit	-	-	-	-	-	-	-	-	-
Korporata të tjera financiare (përveç shoqërive të sigurimit dhe fondeve të pensionit)	-	-	-	-	-	-	-	-	-
Shoqëritë e sigurimit dhe fondet e pensionit	-	-	-	-	-	-	-	-	-
Korporata jofinanciare publike	-	-	-	-	-	-	-	-	-
Korporata jofinanciare private	0	-	-	-	-	-	-	-	-
Individët dhe institucionet jo me qëllim fitimi që u shërbejnë individëve	-	1,252	-	-	-	-	-	-	-

KLASIFIKIMI I PORTOFOLIT TË KREDIVE SIPAS SHPËRNDARJES GJEOGRAFIKE (9)

(000/ lekë)	Rrethi Gramsh	Rrethi Librazhd	Rrethi Devoll	Rrethi Kuçovë	Rrethi Mallakastër	Rrethi Malësi e Madhe	Rrethi Delvinë	Rrethi Mirditë	Rrethi Laç
HUA_AFATGJATE	50,789	228,212	-	74,605	-	-	86,951	208,247	179,986
ALL	43,249	228,212	-	74,161	-	-	63,584	207,734	178,439
Qeveria qendrore	-	-	-	-	-	-	-	-	-
Qeveria lokale	-	-	-	-	-	-	-	-	-
Banka qendrore	-	-	-	-	-	-	-	-	-
Bankat	-	-	-	-	-	-	-	-	-
Shoqëritë e Kursim Kreditit	-	-	-	-	-	-	-	-	-
Korporata të tjera financiare (përveç shoqërive të sigurimit dhe fondeve të pensionit)	-	-	-	-	-	-	-	-	-
Shoqëritë e sigurimit dhe fondet e pensionit	-	-	-	-	-	-	-	-	-
Korporata jofinanciare publike	-	-	-	-	-	-	-	-	-
Korporata jofinanciare private	2,761	269	-	-	-	-	-	-	3,065
Individët +institucionet jo me qëllim fitimi që u shërbejnë individëve	40,488	227,943	-	74,161	-	-	63,584	207,734	175,374
VALUTE	7,539	-	-	443	-	-	23,367	512	1,547
Qeveria qendrore	-	-	-	-	-	-	-	-	-
Qeveria lokale	-	-	-	-	-	-	-	-	-
Banka qendrore	-	-	-	-	-	-	-	-	-
Bankat	-	-	-	-	-	-	-	-	-
Shoqëritë e Kursim Kreditit	-	-	-	-	-	-	-	-	-
Korporata të tjera financiare (përveç shoqërive të sigurimit dhe fondeve të pensionit)	-	-	-	-	-	-	-	-	-
Shoqëritë e sigurimit dhe fondet e pensionit	-	-	-	-	-	-	-	-	-
Korporata jofinanciare publike	-	-	-	-	-	-	-	-	-
Korporata jofinanciare private	-	-	-	-	-	-	-	-	-
Individët dhe institucionet jo me qëllim fitimi që u shërbejnë individëve	7,539	-	-	443	-	-	23,367	512	1,547
TOTALI	105,381	285,326	-	124,458	-	-	128,466	276,751	251,633

KLASIFIKIMI I PORTOFOLIT TË KREDIVE SIPAS SHPËRNDARJES GJEOGRAFIKE (10)

(000/ lekë)	Rrethi Ballsh	Rrethi Bilisht	Rrethi Bulqizë	Rrethi Ersekë	Rrethi Has	Rrethi Koplík	Rrethi Krujë	Rrethi Peqin	Rrethi Pukë
HUA_AFATSHKURTER	-	7,443	-	-	-	8,309	41,885	29,227	-
ALL	-	7,443	-	-	-	8,309	40,319	29,227	-
Qeveria qendrore	-	-	-	-	-	-	-	-	-
Qeveria lokale	-	-	-	-	-	-	-	-	-
Banka qendrore	-	-	-	-	-	-	-	-	-
Bankat	-	-	-	-	-	-	-	-	-
Shoqëritë e Kursim Kreditit	-	-	-	-	-	-	-	-	-
Korporata të tjera financiare (përveç shoqërive të sigurimit dhe fondeve të pensionit)	-	-	-	-	-	-	-	-	-
Shoqëritë e sigurimit dhe fondet e pensionit	-	-	-	-	-	-	-	-	-
Korporata jofinanciare publike	-	-	-	-	-	-	-	-	-
Korporata jofinanciare private	-	-	-	-	-	-	15,085	-	-
Individët +institucionet jo me qëllim fitimi që u shërbejnë individëve	-	7,443	-	-	-	8,309	25,233	29,227	-
VALUTE	-	-	-	-	-	-	1,566	-	-
Qeveria qendrore	-	-	-	-	-	-	-	-	-
Qeveria lokale	-	-	-	-	-	-	-	-	-
Banka qendrore	-	-	-	-	-	-	-	-	-
Bankat	-	-	-	-	-	-	-	-	-
Shoqëritë e Kursim Kreditit	-	-	-	-	-	-	-	-	-
Korporata të tjera financiare (përveç shoqërive të sigurimit dhe fondeve të pensionit)	-	-	-	-	-	-	-	-	-
Shoqëritë e sigurimit dhe fondet e pensionit	-	-	-	-	-	-	-	-	-
Korporata jofinanciare publike	-	-	-	-	-	-	-	-	-
Korporata jofinanciare private	-	-	-	-	-	-	1,566	-	-
Individët dhe institucionet jo me qëllim fitimi që u shërbejnë individëve	-	-	-	-	-	-	-	-	-

KLASIFIKIMI I PORTOFOLIT TË KREDIVE SIPAS SHPËRNDARJES GJEOGRAFIKE (11)

(000/ lekë)	Rrethi Ballsh	Rrethi Bilisht	Rrethi Bulqizë	Rrethi Ersekë	Rrethi Has	Rrethi Koplík	Rrethi Krujë	Rrethi Peqin	Rrethi Pukë
HUA_AFATMESME	-	51,545	-	-	-	47,145	86,434	105,773	-
ALL	-	50,831	-	-	-	47,145	86,434	101,499	-
Qeveria qendrore	-	-	-	-	-	-	-	-	-
Qeveria lokale	-	-	-	-	-	-	-	-	-
Banka qendrore	-	-	-	-	-	-	-	-	-
Bankat	-	-	-	-	-	-	-	-	-
Shoqëritë e Kursim Kreditit	-	-	-	-	-	-	-	-	-
Korporata të tjera financiare (përveç shoqërive të sigurimit dhe fondeve të pensionit)	-	-	-	-	-	-	-	-	-
Shoqëritë e sigurimit dhe fondet e pensionit	-	-	-	-	-	-	-	-	-
Korporata jofinanciare publike	-	-	-	-	-	-	-	-	-
Korporata jofinanciare private	-	7,486	-	-	-	8,239	5,169	22,642	-
Individët +institucionet jo me qëllim fitimi që u shërbejnë individëve	-	43,345	-	-	-	38,907	81,265	78,857	-
VALUTE	-	714	-	-	-	(0)	-	4,274	-
Qeveria qendrore	-	-	-	-	-	-	-	-	-
Qeveria lokale	-	-	-	-	-	-	-	-	-
Banka qendrore	-	-	-	-	-	-	-	-	-
Bankat	-	-	-	-	-	-	-	-	-
Shoqëritë e Kursim Kreditit	-	-	-	-	-	-	-	-	-
Korporata të tjera financiare (përveç shoqërive të sigurimit dhe fondeve të pensionit)	-	-	-	-	-	-	-	-	-
Shoqëritë e sigurimit dhe fondet e pensionit	-	-	-	-	-	-	-	-	-
Korporata jofinanciare publike	-	-	-	-	-	-	-	-	-
Korporata jofinanciare private	-	-	-	-	-	-	-	4,123	-
Individët dhe institucionet jo me qëllim fitimi që u shërbejnë individëve	-	714	-	-	-	-	-	150	-

KLASIFIKIMI I PORTOFOLIT TË KREDIVE SIPAS SHPËRNDARJES GJEOGRAFIKE (12)

(000/ lekë)	Rrethi Ballsh	Rrethi Bilisht	Rrethi Bulqizë	Rrethi Ersekë	Rrethi Has	Rrethi Koplík	Rrethi Krujë	Rrethi Peqin	Rrethi Pukë
HUA_AFATGJATE	-	81,232	-	-	-	132,163	390,891	211,437	-
ALL	-	80,067	-	-	-	110,372	376,936	211,437	-
Qeveria qendrore	-	-	-	-	-	-	-	-	-
Qeveria lokale	-	-	-	-	-	-	-	-	-
Banka qendrore	-	-	-	-	-	-	-	-	-
Bankat	-	-	-	-	-	-	-	-	-
Shoqëritë e Kursim Kreditit	-	-	-	-	-	-	-	-	-
Korporata të tjera financiare (përveç shoqërive të sigurimit dhe fondeve të pensionit)	-	-	-	-	-	-	-	-	-
Shoqëritë e sigurimit dhe fondet e pensionit	-	-	-	-	-	-	-	-	-
Korporata jofinanciare publike	-	-	-	-	-	-	-	-	-
Korporata jofinanciare private	-	12,934	-	-	-	51,804	11,333	2,101	-
Individët +institucionet jo me qëllim fitimi që u shërbejnë individëve	-	67,133	-	-	-	58,568	365,603	209,336	-
VALUTE	-	1,165	-	-	-	21,791	13,955	-	-
Qeveria qendrore	-	-	-	-	-	-	-	-	-
Qeveria lokale	-	-	-	-	-	-	-	-	-
Banka qendrore	-	-	-	-	-	-	-	-	-
Bankat	-	-	-	-	-	-	-	-	-
Shoqëritë e Kursim Kreditit	-	-	-	-	-	-	-	-	-
Korporata të tjera financiare (përveç shoqërive të sigurimit dhe fondeve të pensionit)	-	-	-	-	-	-	-	-	-
Shoqëritë e sigurimit dhe fondet e pensionit	-	-	-	-	-	-	-	-	-
Korporata jofinanciare publike	-	-	-	-	-	-	-	-	-
Korporata jofinanciare private	-	-	-	-	-	-	-	-	-
Individët dhe institucionet jo me qëllim fitimi që u shërbejnë individëve	-	1,165	-	-	-	21,791	13,955	-	-
TOTALI	-	140,219	-	-	-	187,617	519,210	346,437	-

KLASIFIKIMI I PORTOFOLIT TË KREDIVE SIPAS SHPËRNDARJES GJEOGRAFIKE (13)

(000/ lekë)	Rrethi Skrapar	Rrethi Tepelenë	Rrethi Tropojë	Total BKT Albania
HUA_AFATSHKURTER	1,539	-	-	13,176,859
<i>ALL</i>	<i>1,539</i>	-	-	<i>9,620,249</i>
Qeveria qendrore	-	-	-	-
Qeveria lokale	-	-	-	-
Banka qendrore	-	-	-	-
Bankat	-	-	-	-
Shoqëritë e Kursim Kreditit	-	-	-	-
Korporata të tjera financiare (përveç shoqërive të sigurimit dhe fondeve të pensionit)	-	-	-	709,230
Shoqëritë e sigurimit dhe fondet e pensionit	-	-	-	-
Korporata jofinanciare publike	-	-	-	3,655,501
Korporata jofinanciare private	-	-	-	3,343,025
Individët +institucionet jo me qëllim fitimi që u shërbejnë individëve	1,539	-	-	1,912,494
VALUTE	-	-	-	3,556,610
Qeveria qendrore	-	-	-	-
Qeveria lokale	-	-	-	-
Banka qendrore	-	-	-	-
Bankat	-	-	-	-
Shoqëritë e Kursim Kreditit	-	-	-	-
Korporata të tjera financiare (përveç shoqërive të sigurimit dhe fondeve të pensionit)	-	-	-	396
Shoqëritë e sigurimit dhe fondet e pensionit	-	-	-	-
Korporata jofinanciare publike	-	-	-	-
Korporata jofinanciare private	-	-	-	3,473,925
Individët dhe institucionet jo me qëllim fitimi që u shërbejnë individëve	-	-	-	82,289

KLASIFIKIMI I PORTOFOLIT TË KREDIVE SIPAS SHPËRNDARJES GJEOGRAFIKE (14)

(000/ lekë)	Rrethi Skrapar	Rrethi Tepelenë	Rrethi Tropojë	Total BKT Albania
HUA_AFATMESME	14,262	-	-	12,842,836
<i>ALL</i>	<i>12,298</i>	-	-	<i>9,969,858</i>
Qeveria qendrore	-	-	-	-
Qeveria lokale	-	-	-	374,828
Banka qendrore	-	-	-	-
Bankat	-	-	-	-
Shoqëritë e Kursim Kreditit	-	-	-	-
Korporata të tjera financiare (përveç shoqërive të sigurimit dhe fondeve të pensionit)	-	-	-	2,079,299
Shoqëritë e sigurimit dhe fondet e pensionit	-	-	-	-
Korporata jofinanciare publike	-	-	-	419,718
Korporata jofinanciare private	-	-	-	2,478,375
Individët +institucionet jo me qëllim fitimi që u shërbejnë individëve	12,298	-	-	4,617,637
VALUTE	1,963	-	-	2,872,978
Qeveria qendrore	-	-	-	-
Qeveria lokale	-	-	-	-
Banka qendrore	-	-	-	-
Bankat	-	-	-	-
Shoqëritë e Kursim Kreditit	-	-	-	-
Korporata të tjera financiare (përveç shoqërive të sigurimit dhe fondeve të pensionit)	-	-	-	9,914
Shoqëritë e sigurimit dhe fondet e pensionit	-	-	-	-
Korporata jofinanciare publike	-	-	-	-
Korporata jofinanciare private	-	-	-	2,480,777
Individët dhe institucionet jo me qëllim fitimi që u shërbejnë individëve	1,963	-	-	382,288

KLASIFIKIMI I PORTOFOLIT TË KREDIVE SIPAS SHPËRNDARJES GJEOGRAFIKE (15)

(000/ lekë)	Rrethi Skrapar	Rrethi Tepelenë	Rrethi Tropojë	Total BKT Albania
HUA_AFATGJATE	4,820	-	-	58,834,105
<i>ALL</i>	4,820	-	-	42,858,968
Qeveria qendrore	-	-	-	13,948
Qeveria lokale	-	-	-	-
Banka qendrore	-	-	-	-
Bankat	-	-	-	-
Shoqëritë e Kursim Kreditit	-	-	-	-
Korporata të tjera financiare (përveç shoqërive të sigurimit dhe fondeve të pensionit)	-	-	-	458,705
Shoqëritë e sigurimit dhe fondet e pensionit	-	-	-	-
Korporata jofinanciare publike	-	-	-	961,066
Korporata jofinanciare private	-	-	-	14,195,037
Individët dhe institucionet jo me qëllim fitimi që u shërbejnë individëve	4,820	-	-	27,230,211
<i>VALUTE</i>	-	-	-	15,975,137
Qeveria qendrore	-	-	-	-
Qeveria lokale	-	-	-	-
Banka qendrore	-	-	-	-
Bankat	-	-	-	-
Shoqëritë e Kursim Kreditit	-	-	-	-
Korporata të tjera financiare (përveç shoqërive të sigurimit dhe fondeve të pensionit)	-	-	-	-
Shoqëritë e sigurimit dhe fondet e pensionit	-	-	-	-
Korporata jofinanciare publike	-	-	-	-
Korporata jofinanciare private	-	-	-	13,569,644
Individët dhe institucionet jo me qëllim fitimi që u shërbejnë individëve	-	-	-	2,405,493
TOTALI	20,621	-	-	84,853,800

* Të dhënat paraqesin totalin e huave të BKT Shqipëri pa përfshirë huatë ndërkombëtare.

KLASIFIKIMI I PORTOFOLIT TË KREDIVE SIPAS SEKTORËVE TE EKONOMISË (1)

(000/ lekë)	Rrethi Tiranë	Rrethi Durrës	Rrethi Elbasan	Rrethi Shkodër	Rrethi Korcë	Rrethi Vlorë	Rrethi Lushnjë	Rrethi Gjirokastrë	Rrethi Fier
Korporata jofinanciare private	31,850,106	2,103,114	1,522,329	415,202	312,085	1,356,228	516,880	17,771	232,682
Bujqësia, Pyjet, Peshkimi	30,808	-	56,448	19,228	8,728	15,718	33,338	565	76,064
Industria nxjerrëse	1,114,251	-	-	-	-	5,892	-	-	-
Industria përpunuese	1,681,117	575,627	918,119	12,809	33,037	32,021	43,844	-	14,445
Energjia elektrike, furnizimi me gaz, avull dhe ajër i kondicionuar	6,232,607	-	210,464	-	110,367	4,663	-	-	-
Furnizimi me ujë, aktivitete të trajtimit dhe menaxhimit të mbeturinave, mbetjeve	-	-	-	-	-	-	-	-	-
Ndërtimi	12,369,463	78,222	54,490	52,782	40,031	429,521	21,644	-	43,028
Tregtia me shumicë dhe me pakicë; Riparimi i automjeteve dhe motoçikletave	4,740,480	1,389,749	169,379	59,240	109,859	792,237	396,102	15,780	92,487
Transporti dhe magazinimi	3,788,640	-	-	-	1,353	13,761	-	-	3,302
Akomodimi dhe shërbimi ushqimor	1,152,048	20,644	73,902	227,836	-	59,492	-	943	-
Informacioni dhe komunikacioni	-	-	-	-	-	-	-	-	-
Aktivitete financiare dhe të sigurimit	-	-	-	-	-	-	-	-	-
Aktivitete të pasurive të paluajtëshme	190,738	-	-	2,386	-	-	-	-	-
Aktivitete profesionale, shkencore dhe teknike	-	-	-	-	-	-	-	-	-
Shërbime administrative dhe mbështetëse	-	-	-	-	-	-	-	-	-
Administrimi publik dhe mbrojtja; Sigurimi social i detyrueshëm	-	-	-	-	-	-	-	-	-
Arsimi	135,561	-	-	37,794	-	-	-	-	522
Shëndetësia dhe aktivitete të punës sociale	62,815	-	-	-	-	-	-	-	-
Arte, argëtim dhe çlodhje	-	-	-	-	-	-	-	-	-
Aktivitete të tjera shërbimi	297,162	50	38,059	-	5,927	-	21,952	-	535
Aktivitetet të familjeve si punëdhënës; Aktivitete të prodhimit të mallrave e shërbimeve të pandryshueshme të familjeve për përdorimin e vet	54,416	38,822	1,468	3,126	2,784	2,922	-	484	2,299
Aktivitete të organizatave dhe organizmave ndërkombëtare	-	-	-	-	-	-	-	-	-

KLASIFIKIMI I PORTOFOLIT TË KREDIVE SIPAS SEKTORËVE TE EKONOMISË (2)

(000/ lekë)	Rrethi Tiranë	Rrethi Durrës	Rrethi Elbasan	Rrethi Shkodër	Rrethi Korcë	Rrethi Vlorë	Rrethi Lushnjë	Rrethi Gjirokastrë	Rrethi Fier
Korporata jofinanciare publike	5,036,285	-	-	-	-	-	-	-	-
Bujqësia, Pyjet, Peshkimi	-	-	-	-	-	-	-	-	-
Industria nxjerrëse	-	-	-	-	-	-	-	-	-
Industria përpunuese	-	-	-	-	-	-	-	-	-
Energjia elektrike, furnizimi me gaz, avull dhe ajër i kondicionuar	1,599,740	-	-	-	-	-	-	-	-
Furnizimi me ujë, aktivitete të trajtimit dhe menaxhimit të mbeturinave, mbetjeve	-	-	-	-	-	-	-	-	-
Ndërtimi	-	-	-	-	-	-	-	-	-
Tregtia me shumicë dhe me pakicë; Riparimi i automjeteve dhe motoçikletave	-	-	-	-	-	-	-	-	-
Transporti dhe magazinimi	-	-	-	-	-	-	-	-	-
Akomodimi dhe shërbimi ushqimor	-	-	-	-	-	-	-	-	-
Informacioni dhe komunikacioni	-	-	-	-	-	-	-	-	-
Aktivitete financiare dhe të sigurimit	-	-	-	-	-	-	-	-	-
Aktivitete të pasurive të paluajtshme	-	-	-	-	-	-	-	-	-
Aktivitete profesionale, shkencore dhe teknike	-	-	-	-	-	-	-	-	-
Shërbime administrative dhe mbështetëse	-	-	-	-	-	-	-	-	-
Administrimi publik dhe mbrojtja; Sigurimi social i detyrueshëm	3,436,545	-	-	-	-	-	-	-	-
Arsimi	-	-	-	-	-	-	-	-	-
Shëndetësia dhe aktivitete të punës sociale	-	-	-	-	-	-	-	-	-
Arte, argëtim dhe çlodhje	-	-	-	-	-	-	-	-	-
Aktivitete të tjera shërbimi	-	-	-	-	-	-	-	-	-
Aktivitetet të familjeve si punëdhënës; Aktivitete të prodhimit të mallrave e shërbimeve të pandryshueshme të familjeve për përdorimin e vet	-	-	-	-	-	-	-	-	-
Aktivitete të organizatave dhe organizmave ndërkombëtare	-	-	-	-	-	-	-	-	-
Individë + Institucionet jo me qëllim fitimi që u shërbejnë individëve	19,677,968	2,745,503	1,444,371	1,750,875	965,065	1,826,833	473,581	588,472	1,310,031
Hua konsumatore	1,667,053	356,091	390,357	385,203	222,762	434,998	118,209	325,609	190,639
Hua për blerje banesash	16,037,229	2,158,263	800,622	1,115,626	597,702	1,109,465	278,639	51,501	995,643
Hua të tjera	1,973,685	231,149	253,392	250,046	144,601	282,370	76,733	211,362	123,749
Totali	56,564,358	4,848,618	2,966,700	2,166,077	1,277,150	3,183,061	990,461	606,243	1,542,713

KLASIFIKIMI I PORTOFOLIT TË KREDIVE SIPAS SEKTORËVE TE EKONOMISË (3)

(000/ lekë)	Rrethi Berat	Rrethi Pogradec	Rrethi Sarandë	Rrethi Peshkopi	Rrethi Kukës	Rrethi Lezhë	Rrethi Burrel	Rrethi Kavajë	Rrethi Përmet
Korporata jofinanciare private	403,612	108,941	80,067	98,881	40,453	94,880	-	172,924	-
Bujqësia, Pyjet, Peshkimi	41,314	17,914	1,524	753	-	-	-	1,519	-
Industria nxjerrëse	404	-	-	-	-	-	-	-	-
Industria përpunuese	268,596	25,606	4,648	-	12,483	2,068	-	13,796	-
Energjia elektrike, furnizimi me gaz, avull dhe ajër i kondicionuar	-	-	-	-	-	-	-	-	-
Furnizimi me ujë, aktivitete të trajtimit dhe menaxhimit të mbeturinave, mbetjeve	-	-	-	-	-	-	-	-	-
Ndërtimi	11,948	28,537	0	2,007	-	35,628	-	11,075	-
Tregtia me shumicë dhe me pakicë; Riparimi i automjeteve dhe motoçikletave	47,869	35,980	23,355	96,122	27,970	54,309	-	8,954	-
Transporti dhe magazinimi	-	-	-	-	-	2,651	-	-	-
Akomodimi dhe shërbimi ushqimor	18,136	-	50,540	-	-	-	-	135,457	-
Informacioni dhe komunikacioni	-	-	-	-	-	-	-	-	-
Aktivitete financiare dhe të sigurimit	-	-	-	-	-	-	-	-	-
Aktivitete të pasurive të paluajtëshme	-	-	-	-	-	-	-	-	-
Aktivitete profesionale, shkencore dhe teknike	-	-	-	-	-	-	-	-	-
Shërbime administrative dhe mbështetëse	-	-	-	-	-	-	-	-	-
Administrimi publik dhe mbrojtja; Sigurimi social i detyrueshëm	-	-	-	-	-	-	-	-	-
Arsimi	-	-	-	-	-	-	-	-	-
Shëndetësia dhe aktivitete të punës sociale	-	-	-	-	-	-	-	-	-
Arte, argëtim dhe çlodhje	-	-	-	-	-	-	-	-	-
Aktivitete të tjera shërbimi	14,534	-	-	-	-	-	-	1,526	-
Aktivitetet të familjeve si punëdhënës; Aktivitete të prodhimit të mallrave e shërbimeve të pandryshueshme të familjeve për përdorimin e vet	813	904	-	-	-	224	-	597	-
Aktivitete të organizatave dhe organizmave ndërkombëtare	-	-	-	-	-	-	-	-	-

KLASIFIKIMI I PORTOFOLIT TË KREDIVE SIPAS SEKTORËVE TE EKONOMISË (4)

(000/ lekë)	Rrethi Berat	Rrethi Pogradec	Rrethi Sarandë	Rrethi Peshkopi	Rrethi Kukës	Rrethi Lezhë	Rrethi Burrel	Rrethi Kavajë	Rrethi Përmet
Korporata jofinanciare publike	-	-	-	-	-	-	-	-	-
Bujqësia, Pyjet, Peshkimi	-	-	-	-	-	-	-	-	-
Industria nxjerrëse	-	-	-	-	-	-	-	-	-
Industria përpunuese	-	-	-	-	-	-	-	-	-
Energjia elektrike, furnizimi me gaz, avull dhe ajër i kondicionuar	-	-	-	-	-	-	-	-	-
Furnizimi me ujë, aktivitete të trajtimit dhe menaxhimit të mbeturinave, mbetjeve	-	-	-	-	-	-	-	-	-
Ndërtimi	-	-	-	-	-	-	-	-	-
Tregtia me shumicë dhe me pakicë; Riparimi i automjeteve dhe motoçikletave	-	-	-	-	-	-	-	-	-
Transporti dhe magazinimi	-	-	-	-	-	-	-	-	-
Akomodimi dhe shërbimi ushqimor	-	-	-	-	-	-	-	-	-
Informacioni dhe komunikacioni	-	-	-	-	-	-	-	-	-
Aktivitete financiare dhe të sigurimit	-	-	-	-	-	-	-	-	-
Aktivitete të pasurive të paluajtëshme	-	-	-	-	-	-	-	-	-
Aktivitete profesionale, shkencore dhe teknike	-	-	-	-	-	-	-	-	-
Shërbime administrative dhe mbështetëse	-	-	-	-	-	-	-	-	-
Administrimi publik dhe mbrojtja; Sigurimi social i detyrueshëm	-	-	-	-	-	-	-	-	-
Arsimi	-	-	-	-	-	-	-	-	-
Shëndetësia dhe aktivitete të punës sociale	-	-	-	-	-	-	-	-	-
Arte, argëtim dhe çlodhje	-	-	-	-	-	-	-	-	-
Aktivitete të tjera shërbimi	-	-	-	-	-	-	-	-	-
Aktivitetet të familjeve si punëdhënës; Aktivitete të prodhimit të mallrave e shërbimeve të pandryshueshme të familjeve për përdorimin e vet	-	-	-	-	-	-	-	-	-
Aktivitete të organizatave dhe organizmave ndërkombëtare	-	-	-	-	-	-	-	-	-
Individë + Institucionet jo me qëllim fitimi që u shërbejnë individëve	534,160	394,478	858,273	267,424	307,077	747,258	-	567,551	-
Hua konsumatore	71,655	113,751	273,004	133,840	194,626	131,953	-	280,400	-
Hua për blerje banesash	415,992	280,728	408,055	69,862	86,114	529,650	-	105,135	-
Hua të tjera	46,513	0	177,214	63,722	26,337	85,655	-	182,016	-
Totali	937,772	503,419	938,340	366,305	347,530	842,138	-	740,476	-

KLASIFIKIMI I PORTOFOLIT TË KREDIVE SIPAS SEKTORËVE TE EKONOMISË (5)

(000/ lekë)	Rrethi Gramsh	Rrethi Librazhd	Rrethi Devoll	Rrethi Kuçovë	Rrethi Mallakastër	Rrethi Malësi e Madhe	Rrethi Delvinë	Rrethi Mirditë	Rrethi Laç
Korporata jofinanciare private	25,320	4,411	-	-	-	-	805	30,127	11,483
Bujqësia, Pyjet, Peshkimi	2,761	-	-	-	-	-	-	-	-
Industria nxjerrëse	-	-	-	-	-	-	-	-	-
Industria përpunuese	-	-	-	-	-	-	-	30,127	-
Energjia elektrike, furnizimi me gaz, avull dhe ajër i kondicionuar	9,755	-	-	-	-	-	-	-	-
Furnizimi me ujë, aktivitete të trajtimit dhe menaxhimit të mbeturinave, mbetjeve	-	-	-	-	-	-	-	-	-
Ndërtimi	-	-	-	-	-	-	-	-	-
Tregtia me shumicë dhe me pakicë; Riparimi i automjeteve dhe motoçikletave	-	3,159	-	-	-	-	805	-	11,483
Transporti dhe magazinimi	-	1,252	-	-	-	-	-	-	-
Akomodimi dhe shërbimi ushqimor	-	-	-	-	-	-	-	-	-
Informacioni dhe komunikacioni	-	-	-	-	-	-	-	-	-
Aktivitete financiare dhe të sigurimit	-	-	-	-	-	-	-	-	-
Aktivitete të pasurive të paluajtëshme	-	-	-	-	-	-	-	-	-
Aktivitete profesionale, shkencore dhe teknike	-	-	-	-	-	-	-	-	-
Shërbime administrative dhe mbështetëse	-	-	-	-	-	-	-	-	-
Administrimi publik dhe mbrojtja; Sigurimi social i detyrueshëm	-	-	-	-	-	-	-	-	-
Arsimi	-	-	-	-	-	-	-	-	-
Shëndetësia dhe aktivitete të punës sociale	-	-	-	-	-	-	-	-	-
Arte, argëtim dhe çlodhje	-	-	-	-	-	-	-	-	-
Aktivitete të tjera shërbimi	12,805	-	-	-	-	-	-	-	-
Aktivitetet të familjeve si punëdhënës; Aktivitete të prodhimit të mallrave e shërbimeve të pandryshueshme të familjeve për përdorimin e vet	0	-	-	-	-	-	-	-	-
Aktivitete të organizatave dhe organizmave ndërkombëtare	-	-	-	-	-	-	-	-	-

KLASIFIKIMI I PORTOFOLIT TË KREDIVE SIPAS SEKTORËVE TE EKONOMISË (6)

(000/ lekë)	Rrethi Gramsh	Rrethi Librazhd	Rrethi Devoll	Rrethi Kuçovë	Rrethi Mallakastër	Rrethi Malësi e Madhe	Rrethi Delvinë	Rrethi Mirditë	Rrethi Laç
Korporata jofinanciare publike	-	-	-	-	-	-	-	-	-
Bujqësia, Pyjet, Peshkimi	-	-	-	-	-	-	-	-	-
Industria nxjerrëse	-	-	-	-	-	-	-	-	-
Industria përpunuese	-	-	-	-	-	-	-	-	-
Energjia elektrike, furnizimi me gaz, avull dhe ajër i kondicionuar	-	-	-	-	-	-	-	-	-
Furnizimi me ujë, aktivitete të trajtimit dhe menaxhimit të mbeturinave, mbetjeve	-	-	-	-	-	-	-	-	-
Ndërtimi	-	-	-	-	-	-	-	-	-
Tregtia me shumicë dhe me pakicë; Riparimi i automjeteve dhe motoçikletave	-	-	-	-	-	-	-	-	-
Transporti dhe magazinimi	-	-	-	-	-	-	-	-	-
Akomodimi dhe shërbimi ushqimor	-	-	-	-	-	-	-	-	-
Informacioni dhe komunikacioni	-	-	-	-	-	-	-	-	-
Aktivitete financiare dhe të sigurimit	-	-	-	-	-	-	-	-	-
Aktivitete të pasurive të paluajtëshme	-	-	-	-	-	-	-	-	-
Aktivitete profesionale, shkencore dhe teknike	-	-	-	-	-	-	-	-	-
Shërbime administrative dhe mbështetëse	-	-	-	-	-	-	-	-	-
Administrimi publik dhe mbrojtja; Sigurimi social i detyrueshëm	-	-	-	-	-	-	-	-	-
Arsimi	-	-	-	-	-	-	-	-	-
Shëndetësia dhe aktivitete të punës sociale	-	-	-	-	-	-	-	-	-
Arte, argëtim dhe çlodhje	-	-	-	-	-	-	-	-	-
Aktivitete të tjera shërbimi	-	-	-	-	-	-	-	-	-
Aktivitetet të familjeve si punëdhënës; Aktivitete të prodhimit të mallrave e shërbimeve të pandryshueshme të familjeve për përdorimin e vet	-	-	-	-	-	-	-	-	-
Aktivitete të organizatave dhe organizmave ndërkombëtare	-	-	-	-	-	-	-	-	-
Individë + Institucionet jo me qëllim fitimi që u shërbejnë individëve	80,061	280,915	-	124,458	-	-	127,661	246,624	240,150
Hua konsumatore	28,765	118,641	-	105,106	-	-	87,571	154,084	216,066
Hua për blerje banesash	50,168	125,435	-	1,126	-	-	21,842	92,520	13,831
Hua të tjera	1,128	36,839	-	18,227	-	-	18,249	20	10,254
Totali	105,381	285,326	-	124,458	-	-	128,466	276,751	251,633

KLASIFIKIMI I PORTOFOLIT TË KREDIVE SIPAS SEKTORËVE TE EKONOMISË (7)

(000/ lekë)	Rrethi Ballsh	Rrethi Bilisht	Rrethi Bulqizë	Rrethi Ersekë	Rrethi Has	Rrethi Koplík	Rrethi Krujë	Rrethi Peqin	Rrethi Pukë
Korporata jofinanciare private	-	20,419	-	-	-	60,043	33,153	28,866	-
Bujqësia, Pyjet, Peshkimi	-	-	-	-	-	680	2,797	17,213	-
Industria nxjerrëse	-	-	-	-	-	-	-	-	-
Industria përpunuese	-	-	-	-	-	4,011	5,171	-	-
Energjia elektrike, furnizimi me gaz, avull dhe ajër i kondicionuar	-	-	-	-	-	-	-	-	-
Furnizimi me ujë, aktivitete të trajtimit dhe menaxhimit të mbeturinave, mbetjeve	-	-	-	-	-	-	-	-	-
Ndërtimi	-	-	-	-	-	-	-	3,512	-
Tregtia me shumicë dhe me pakicë; Riparimi i automjeteve dhe motoçikletave	-	20,419	-	-	-	3,548	22,980	3,431	-
Transporti dhe magazinimi	-	-	-	-	-	1,671	-	4,123	-
Akomodimi dhe shërbimi ushqimor	-	-	-	-	-	50,133	1,374	-	-
Informacioni dhe komunikacioni	-	-	-	-	-	-	-	-	-
Aktivitete financiare dhe të sigurimit	-	-	-	-	-	-	-	-	-
Aktivitete të pasurive të paluajtëshme	-	-	-	-	-	-	-	-	-
Aktivitete profesionale, shkencore dhe teknike	-	-	-	-	-	-	-	-	-
Shërbime administrative dhe mbështetëse	-	-	-	-	-	-	-	-	-
Administrimi publik dhe mbrojtja; Sigurimi social i detyrueshëm	-	-	-	-	-	-	-	-	-
Arsimi	-	-	-	-	-	-	-	-	-
Shëndetësia dhe aktivitete të punës sociale	-	-	-	-	-	-	-	-	-
Arte, argëtim dhe çlodhje	-	-	-	-	-	-	-	-	-
Aktivitete të tjera shërbimi	-	-	-	-	-	-	-	-	-
Aktivitetet të familjeve si punëdhënës; Aktivitete të prodhimit të mallrave e shërbimeve të pandryshueshme të familjeve për përdorimin e vet	-	-	-	-	-	-	831	587	-
Aktivitete të organizatave dhe organizmave ndërkombëtare	-	-	-	-	-	-	-	-	-

KLASIFIKIMI I PORTOFOLIT TË KREDIVE SIPAS SEKTORËVE TE EKONOMISË (8)

(000/ lekë)	Rrethi Ballsh	Rrethi Bilisht	Rrethi Bulqizë	Rrethi Ersekë	Rrethi Has	Rrethi Kopluk	Rrethi Krujë	Rrethi Peqin	Rrethi Pukë
Korporata jofinanciare publike	-	-	-	-	-	-	-	-	-
Bujqësia, Pyjet, Peshkimi	-	-	-	-	-	-	-	-	-
Industria nxjerrëse	-	-	-	-	-	-	-	-	-
Industria përpunuese	-	-	-	-	-	-	-	-	-
Energjia elektrike, furnizimi me gaz, avull dhe ajër i kondicionuar	-	-	-	-	-	-	-	-	-
Furnizimi me ujë, aktivitete të trajtimit dhe menaxhimit të mbeturinave, mbetjeve	-	-	-	-	-	-	-	-	-
Ndërtimi	-	-	-	-	-	-	-	-	-
Tregtia me shumicë dhe me pakicë; Riparimi i automjeteve dhe motoçikletave	-	-	-	-	-	-	-	-	-
Transporti dhe magazinimi	-	-	-	-	-	-	-	-	-
Akomodimi dhe shërbimi ushqimor	-	-	-	-	-	-	-	-	-
Informacioni dhe komunikacioni	-	-	-	-	-	-	-	-	-
Aktivitete financiare dhe të sigurimit	-	-	-	-	-	-	-	-	-
Aktivitete të pasurive të paluajtëshme	-	-	-	-	-	-	-	-	-
Aktivitete profesionale, shkencore dhe teknike	-	-	-	-	-	-	-	-	-
Shërbime administrative dhe mbështetëse	-	-	-	-	-	-	-	-	-
Administrimi publik dhe mbrojtja; Sigurimi social i detyrueshëm	-	-	-	-	-	-	-	-	-
Arsimi	-	-	-	-	-	-	-	-	-
Shëndetësia dhe aktivitete të punës sociale	-	-	-	-	-	-	-	-	-
Arte, argëtim dhe çlodhje	-	-	-	-	-	-	-	-	-
Aktivitete të tjera shërbimi	-	-	-	-	-	-	-	-	-
Aktivitetet të familjeve si punëdhënës; Aktivitete të prodhimit të mallrave e shërbimeve të pandryshueshme të familjeve për përdorimin e vet	-	-	-	-	-	-	-	-	-
Aktivitete të organizatave dhe organizmave ndërkombëtare	-	-	-	-	-	-	-	-	-
Individë + Institucionet jo me qëllim fitimi që u shërbejnë individëve	-	119,800	-	-	-	127,575	486,057	317,571	-
Hua konsumatore	-	15,000	-	-	-	91,329	348,278	214,012	-
Hua për blerje banesash	-	23,658	-	-	-	31,522	111,702	99,725	-
Hua të tjera	-	81,141	-	-	-	4,723	26,077	3,834	-
Totali	-	140,219	-	-	-	187,617	519,210	346,437	-

KLASIFIKIMI I PORTOFOLIT TË KREDIVE SIPAS SEKTORËVE TË EKONOMISË (9)

(000/ lekë)	Rrethi Skrapar	Rrethi Tepelenë	Rrethi Tropojë	Total BKT Albania
Korporata jofinanciare private	-	-	-	39,540,783
Bujqësia, Pyjet, Peshkimi	-	-	-	327,373
Industria nxjerrëse	-	-	-	1,120,547
Industria përpunuese	-	-	-	3,677,524
Energjia elektrike, furnizimi me gaz, avull dhe ajër i kondicionuar	-	-	-	6,567,855
Furnizimi me ujë, aktivitete të trajtimit dhe menaxhimit të mbeturinave, mbetjeve	-	-	-	-
Ndërtimi	-	-	-	13,181,889
Tregtia me shumicë dhe me pakicë; Riparimi i automjeteve dhe motoçikletave	-	-	-	8,125,697
Transporti dhe magazinimi	-	-	-	3,816,754
Akomodimi dhe shërbimi ushqimor	-	-	-	1,790,506
Informacioni dhe komunikacioni	-	-	-	-
Aktivitete financiare dhe të sigurimit	-	-	-	-
Aktivitete të pasurive të paluajtëshme	-	-	-	193,124
Aktivitete profesionale, shkencore dhe teknike	-	-	-	-
Shërbime administrative dhe mbështetëse	-	-	-	-
Administrimi publik dhe mbrojtja; Sigurimi social i detyrueshëm	-	-	-	-
Arsimi	-	-	-	173,876
Shëndetësia dhe aktivitete të punës sociale	-	-	-	62,815
Arte, argëtim dhe çlodhje	-	-	-	-
Aktivitete të tjera shërbimi	-	-	-	392,548
Aktivitetet të familjeve si punëdhënës; Aktivitete të prodhimit të mallrave e shërbimeve të pandryshueshme të familjeve për përdorimin e vet	-	-	-	110,275
Aktivitete të organizatave dhe organizmave ndërkombëtare	-	-	-	-

KLASIFIKIMI I PORTOFOLIT TË KREDIVE SIPAS SEKTORËVE TE EKONOMISË (10)

(000/ lekë)	Rrethi Skrapar	Rrethi Tepelenë	Rrethi Tropojë	Total BKT Albania
Korporata jofinanciare publike	-	-	-	5,036,285
Bujqësia, Pyjet, Peshkimi	-	-	-	-
Industria nxjerrëse	-	-	-	-
Industria përpunuese	-	-	-	-
Energjia elektrike, furnizimi me gaz, avull dhe ajër i kondicionuar	-	-	-	1,599,740
Furnizimi me ujë, aktivitete të trajtimit dhe menaxhimit të mbeturinave, mbetjeve	-	-	-	-
Ndërtimi	-	-	-	-
Tregtia me shumicë dhe me pakicë; Riparimi i automjeteve dhe motoçikletave	-	-	-	-
Transporti dhe magazinimi	-	-	-	-
Akomodimi dhe shërbimi ushqimor	-	-	-	-
Informacioni dhe komunikacioni	-	-	-	-
Aktivitete financiare dhe të sigurimit	-	-	-	-
Aktivitete të pasurive të paluajtëshme	-	-	-	-
Aktivitete profesionale, shkencore dhe teknike	-	-	-	-
Shërbime administrative dhe mbështetëse	-	-	-	-
Administrimi publik dhe mbrojtja; Sigurimi social i detyrueshëm	-	-	-	3,436,545
Arsimi	-	-	-	-
Shëndetësia dhe aktivitete të punës sociale	-	-	-	-
Arte, argëtim dhe çlodhje	-	-	-	-
Aktivitete të tjera shërbimi	-	-	-	-
Aktivitetet të familjeve si punëdhënës; Aktivitete të prodhimit të mallrave e shërbimeve të pandryshueshme të familjeve për përdorimin e vet	-	-	-	-
Aktivitete të organizatave dhe organizmave ndërkombëtare	-	-	-	-
Individë + Institucionet jo me qëllim fitimi që u shërbejnë individëve	20,621	-	-	36,630,413
Hua konsumatore	-	-	-	6,669,002
Hua për blerje banesash	20,621	-	-	25,632,375
Hua të tjera	-	-	-	4,329,036
Totali	20,621	-	-	81,207,480

* Të dhënat paraqesin totalin e huave të BKT Shqipëri pa përfshirë huatë ndërkombëtare.

Kreditë që u ka kaluar afati & kreditë me probleme sipas sektorit të ekonomisë (000/lekë)

Kreditë që u ka kaluar afati & me probleme sipas sektorit të ekonomisë	Teprica e kredisë	Fondet rezervë
Bujqësia, Pyjet, Peshkimi	602,313	118,847
Industria përpunuese	2,056,292	342,773
Industria nxjerrëse	4,047	6
Energjia elektrike, furnizimi me gaz, avull dhe ajër i kondicionuar	642,425	6,266
Ndërtimi	3,548,726	417,253
Arsimi	515,171	77,058
Tregtia me shumicë dhe me pakicë; Riparimi i automjeteve dhe motoçikletave	4,954,742	1,888,807
Transporti dhe magazinimi	686,317	38,317
Akomodimi dhe shërbimi ushqimor	1,150,507	137,334
Aktivitetet e pasurive të paluajtëshme	1,081,219	10,812
Shëndetësia dhe aktivitetet e punës sociale	45,583	9,375
Aktivitetet e tjera shërbimi	403,153	56,004
Aktivitetet e familjeve si punëdhënës; Aktivitetet e prodhimit të mallrave e shërbimeve të pandryshueshme të familjeve për përdorimin e vet	67,216	25,504
Administrimi publik dhe mbrojtja; Sigurimi social i detyrueshëm	365,588	4,607
Kredi Konsumatore	3,266,181	663,413
Kredi për Blerje Banesash	3,715,984	582,697
Total	23,105,732	4,379,300

Kreditë që u ka kaluar afati & kreditë me probleme sipas shpërndarjes gjeografike (000/lekë)

Rrethi	Teprica e kredisë	Fondet rezervë
BERAT	177,569	92,784
BILISHT	31,907	1,534
DELVINE	9,151	809
DURRES	647,470	136,042
ELBASAN	715,518	155,996
FIER	245,435	91,410
GJIROKASTER	143,504	52,244
GRAMSH	6,512	499
KAVAJE	148,002	52,082
KOPLIK	16,416	2,738
KORCE	168,284	39,763
KRUJE	109,900	35,750
KUCOVE	24,432	6,573
KUKES	59,767	13,124
LAC	43,310	10,501
LEZHE	199,754	59,304

LIBRAZHD	18,083	2,702
LUSHNJE	219,886	165,148
MIRDITE	28,509	6,802
PEQIN	56,454	13,325
PESHKOPI	26,974	6,804
POGRADEC	61,198	7,268
SARANDE	179,019	26,290
SHKODER	672,057	176,285
SKRAPAR	3,865	1,088
TIRANE	7,067,000	2,477,609
VLORE	381,448	103,163
KOSOVE	11,644,308	641,663
TOTAL	23,105,732	4,379,300

FONDET REZERVË TË KRIJUARA NGA BANKA

(000/ lekë)	Teprica në fillim	Shtimi i provigjoneve	Rimarrje provigjone	Kreditë e fshira e gjatë periudhës	Korrigjime të tjera gjatë periudhës	Teprica në fund
FR për zhvlerësimin e bonove të përshtatshme për refinancim me Bankën Qendrore	-	-	-	-	-	-
FR për llog për t'u arkëtuar nga bankat, inst. e kreditit e inst. tjera fin me status të dyshimtë	-	-	-	-	-	-
FR për mbulimin e humbjeve nga huatë nënstandard	515,565,441	(1,385,159)	(1,576,842)	-	515,269,591	487,533
FR për mbulimin e humbjeve nga huatë e dyshimta	385,158,933	(1,964,370)	(2,208,968)	-	385,017,922	385,610
FR për mbulimin e humbjeve nga huatë e humbura	3,728,807,112	(2,678,497)	(3,727,122)	-	3,725,977,969	3,877,769
FR mbulimin e humbjeve nga llogaritë për t'u arkëtuar prej Qeverisë Shqiptare e org tjera publike me status të dyshimtë	-	-	-	-	-	-
FR për llogaritë për t'u arkëtuar të klientëve në status të dyshimtë përveç huave	-	-	-	-	-	-
FR për të mbuluar zhvlerësimin	79,599,067	(84,778,471)	(87,597,491)	-	80,130,194	2,287,893
FR për të mbuluar zhvlerësimin	-	-	-	-	-	-
FR për të mbuluar zhvlerësimin	5,135,530	(3,280,505)	(3,473,168)	-	5,322,346	5,847
FR për zhvlerësimin e mjeteve të tjera	1,676,782,390	(202,946)	(36,410)	-	1,674,797,631	1,818,223
FR për zhvlerësimin	-	-	-	-	-	-
FR për zhvlerësimin	-	-	-	-	-	-
FR për amortizimin e mjeteve të qëndrueshme	-	-	-	-	-	-
FR për rreziqe e shpenzime	2,850,657,273	(3,447,235)	(2,836,629)	-	2,846,791,949	3,254,718
FR specifike të tjera	100,950,416	-	(1,092)	-	100,840,579	110,930
Totali	9,342,656,164	(97,737,183)	(101,457,722)	-	9,334,148,181	12,228,522

Tabela 7: Rreziku i kredisë: Informacion për portofolin e kredisë sipas metodës standarde

Informacion cilësor (a)

Klasifikimi i ekspozimeve të librit të bankës, kryhet bazuar në Rregulloren Nr.48 “Për Raportin e Mjaftueshmërisë së Kapitalit”. Në tabelën e mëposhtme, janë dhënë klasat e ekspozimeve, sipas rrezikut që ato hasin, metodën që përdoret nga Banka për llogaritjet e kërkesës për kapital si dhe emrat e insitucioneve të vlerësimit të jashtëm të kredisë:

Klasat e ekspozimeve sipas llojit te rrezikut	Metoda e Zbatuar	ECAI i Përdorur
I. Rreziku i Kredisë		
A. Klasat e ekspozimit		
Ekspozime ose ekspozime të mundshme ndaj qeverive qendrore ose bankave qendrore	Metoda Standarte	Moody's; Fitch; S&P; JCR
Ekspozime ose ekspozime të mundshme ndaj qeverive rajonale ose autoriteteve lokale	Metoda Standarte	Moody's; Fitch; S&P; JCR
Ekspozime ose ekspozime të mundshme ndaj organeve administrative dhe ndërmarrjeve jo tregtare	Metoda Standarte	Moody's; Fitch; S&P; JCR
Ekspozime ose ekspozime të mundshme ndaj bankave shumëpalëshe të zhvillimit	Metoda Standarte	Moody's; Fitch; S&P; JCR
Ekspozime ose ekspozime të mundshme ndaj organizatave ndërkombëtare	Metoda Standarte	Moody's; Fitch; S&P; JCR
Ekspozime ose ekspozime të mundshme ndaj institucioneve të mbikëqyrura	Metoda Standarte	Moody's; Fitch; S&P; JCR
Ekspozime ose ekspozime të mundshme ndaj shoqërive tregtare (korporatave)	Metoda Standarte	Moody's; Fitch; S&P; JCR
Ekspozime ose ekspozime të mundshme ndaj portofoleve me pakicë (retail)	Metoda Standarte	-
Ekspozime ose ekspozime të mundshme të siguruara me kolateral pasuri të paluajtshme	Metoda Standarte	-
Ekspozime (kredi) me probleme	Metoda Standarte	-
Ekspozime ndaj kategorive të klasifikuara me rrezik të lartë	Metoda Standarte	-
Ekspozime në formën e obligacioneve të garantuara	Metoda Standarte	Moody's; Fitch; S&P; JCR
Ekspozime në pozicione të krijuara nga titullzimi (securitization)	Metoda Standarte	Moody's; Fitch; S&P
Ekspozime në formën e titujve të sipërmarrjeve të investimeve kolektive SIK	Metoda Standarte	Moody's; Fitch; S&P
Zëra të tjerë.	Metoda Standarte	-
B. Teknikat e zbutjes se rrezikut te kredise		
- Mbrojtja e financuar e kredise	Metoda gjithëpërfshirëse	-
C. Rreziku i kredisë së kundërpartisë		
- Kontrata per normat e interesit	Metoda e ekspozimit origjinal	-
- Kontrata për këmbimet valutore dhe kontratat që kanë lidhje me arin	Metoda e ekspozimit origjinal	-
- Kontrata te ngjashme me sipër që kanë lidhje me tregues ose indekse të tjerë reference	Metoda mark-to-market	-

II. Rreziku i Tregut	Metoda e Zbatuar	ECAI i Përdorur
A. Aktiviteti në librin e tregtueshëm		
- Rreziku i pozicionit		
i) Rreziku kapital për titujt e borxhit	Sipas rregullores	Moody's; Fitch; S&P; JCR
ii) Rreziku kapital për titujt e kapitalit dhe derivativët mbi titujt e kapitalit	Sipas rregullores	-
iii) Rreziku i përgjithshëm për titujt e borxhit	Metoda bazuar mbi maturitet	Na
iv) Rreziku i përgjithshëm për titujt e kapitalit dhe derivativët mbi titujt e kapitalit	Sipas rregullores	-
- Rreziku i përqendrimit	Sipas rregullores	-
B. Të gjitha pozicionet e bankës		
- Rreziku i kursit të këmbimit		
i) Pozicioni spot dhe forward	Sipas rregullores	Na
ii) Pozicionet valutore aktuale në sipërmarrjet e investimeve kolektive	Na	Na
iii) Pozicioni në opsione	Na	Na
- Rreziku i pozicioneve në mallra	Na	Na
- Rreziku i shlyerjes	Sipas rregullores	Na
III. Rreziku Operacional	Metoda e Zbatuar	
Rreziku Operacional	Metoda e treguesit të thjeshtë	Na

Banka llogarit kërkesen për kapital për rrezikun e kredisë bazuar në Rregulloren Nr. 48, datë 31.07.2013 “Për raportin e mjaftueshmërisë së kapitalit”. Vlerësimi i kërkesës për kapital për rrezikun e kredisë llogaritet sipas metodës standarde të përcaktuar në këtë rregullore. Banka pasi klasifikon çdo ekspozim të zërave, brenda dhe jashtë bilancit, llogarit klasat e ekspozimit pas zbritjes së fondeve kapital për mbulimin e humbjeve dhe në bazë të peshës së rrezikut të seciles klasë ekspozimi përcaktohet dhe kërkesa për kapital për rrezikun e kredisë. Bazë për përcaktimin e ekspozimeve sipas klasave të përcaktuara në rregullore, janë tipi i kredisë, qëllimi i financimit me kredi, lloji i pronës lënë si kolateral për sigurimin e kredisë, si dhe pronësia e kolateralit. Për Mars 2020, Banka ka llogaritur kërkesen për kapital për rrezikun e kredisë sipas tabelës me poshte:

Klasat e ekspozimeve per Rrezikun e Kredise (000/leke)	Totali i Aktiveve me rrezik (perpara faktoreve të konvertimit dhe ponderimeve)	Ekspozimet e Ponderuara me Rrezik
Ekspozime ose ekspozime të mundshme ndaj qeverive qendrore ose bankave qendrore	176,151,977	28,700,102
Ekspozime ose ekspozime të mundshme ndaj bankave shumepaleshe te zhvillimit	2,555,737	1,277,868
Ekspozime ose ekspozime të mundshme ndaj insitucioneve te mbikqyrura	152,088,302	69,072,813
Ekspozime ose ekspozime të mundshme ndaj organizatave ndërkombëtare	-	-
Ekspozime ose ekspozime të mundshme ndaj qeverive rajonale ose autoriteteve lokale	374,828	74,966
Ekspozime ose ekspozime të mundshme ndaj organeve administrative dhe ndërmarrjeve jo tregtare	5,281,821	1,009,111
Ekspozime ose ekspozime të mundshme ndaj shoqërive tregtare (korporatave)	47,764,368	42,547,738
Ekspozime ose ekspozime të mundshme ndaj portofoleve me pakicë (retail)	43,583,149	27,256,595
Ekspozime ose ekspozime të mundshme të siguruara me kolateral pasuri të paluajtshme	40,894,025	20,920,184
Ekspozime (kredi) me probleme	2,269,903	2,312,066
Ekspozime në formën e obligacioneve të garantuara	-	-
Ekspozime në formën e titujve të sipërmarrjeve të investimeve kolektive SIK	-	-
Ekspozime ndaj kategorive të klasifikuara me rrezik të lartë	20,128,517	30,192,775
Ekspozime ne zera te tjere	16,418,214	11,463,782
Totali (*)	507,510,841	234,828,000

(*) Totali i tabelës së mësipërme nuk kuadron me totalin e Rrezikut Të Kredisë - Asetet e Ponderuara me Rrezik (fq. 12) sepse në tabelën më lart nuk janë përfshirë zerat: “Ekspozime Titullzimi” dhe “Rreziku i Kundërpartisë”.

Tabela 8: Teknikat e zbutjes së rrezikut

Banka llogarit vlerën e ekspozimit, në rastet kur ky ekspozim është subjekt i mbrojtjes së financiar të kredisë, duke konsideruar teknikat e zbutjes së rrezikut të kredisë, dhe më specifikisht - mbrojtjen e financiar të kredisë, në përputhje me kreun IV të rregullores Nr. 48, datë 31.07.2013 “Për raportin e mjaftueshmërisë së kapitalit”. Per qëllime të llogaritjes së shumave të ekspozimeve të ponderuara me rrezikun, për rrezikun e kredisë, gjatë zbatimit të metodës gjithëpërfshirëse të kolateralit financiar Banka merr në konsideratë mospërputhjet midis maturitetit të ekspozimit dhe atij të kolateralit financiar, mospërputhjen e monedhave si dhe rregullojnë luhatshmërinë e vlerës së kolateralit, me rezultatet e mëposhtme:

Klasat e ekspozimeve për Rrezikun e Kredisë dhe Kundërpartisë (000/lekë)	Totali i Aktiveve me rrezik (perpara faktoreve të konvertimit dhe ponderimeve)	Metodat e zbutjes së rrezikut të kredisë: Mbrojtja e financiar e kredisë, Metoda gjithëpërfshirëse e kolateralit financiar	Vlera e ekspozimit total pas aplikimit të metodave të zbutjes së rrezikut të kredisë
Ekspozime ose ekspozime të mundshme ndaj qeverive qendrore ose bankave qendrore	176,151,977	-	176,151,977
Ekspozime ose ekspozime të mundshme ndaj bankave shumëpaleshe të zhvillimit	2,555,737	-	2,555,737
Ekspozime ose ekspozime të mundshme ndaj insitucioneve të mbikqyrura	152,088,302	1,840,131	150,248,170
Ekspozime ose ekspozime të mundshme ndaj qeverive rajonale ose autoriteteve lokale	374,828	-	374,828
Ekspozime ose ekspozime të mundshme ndaj organeve administrative dhe ndërmarrjeve jo tregtare	5,281,821	-	5,281,821
Ekspozime ose ekspozime të mundshme ndaj shoqërive tregtare (korporative)	47,764,368	1,368,162	46,396,208
Ekspozime ose ekspozime të mundshme ndaj portofoleve me pakicë (retail)	43,583,149	2,717,650	40,865,498
Ekspozime ose ekspozime të mundshme të siguruara me kolateral pasuri të paluajtshme	40,894,025	-	40,894,025
Ekspozime (kredi) me probleme	2,269,903	19,395	2,250,508
Ekspozime ndaj kategorive të klasifikuara me rrezik të lartë	20,128,517	-	20,128,517
Ekspozime në zera të tjere	16,418,214	-	16,418,214
Totali	507,510,841	5,945,338	501,565,503

Tabela 9: Rreziku i kredisë së kundërpartisë

Banka, për të mbrojtur disa aspekte të aktivitetit me luhatshmëri të lartë dhe realizimin e fitimeve, ka investuar në tre tipe instrumentesh derivative mbi banak (OTC). Specifikisht këto instrumente janë:

- i- *Swap*-et e monedhës;
- ii- Kontrata të së ardhmes që kanë të bëjnë me titujt ose indekset në tituj;
- iii- Kontrata financiare të diferencave.

Këto instrumenta administrohen sipas përcaktimeve në Rregulloren Nr. 48, “Për Raportin e Mjaftueshmërisë së Kapitalit”, kreu VI Rreziku i kredisë së kundërpartisë. Sipas kësaj rregulloreje, vlera e ekspozimit të këtyre instrumentave llogaritet duket përdorur një nga dy metodat e mëposhtme:

- a) Metodën e ekspozimit original për *swap*-et e monedhës;
- b) Metodën e market-to-market për kontratat e së ardhmes mbi indekset në tituj dhe kontrata financiare të diferencave (CFD).

Në tabelën e mëposhtme, janë paraqitur vlerat e kërkesës për kapital për secilën prej klasave të aktiveve, të cilat mbartin rrezik kredie të kundërpartisë:

Rreziku i Kundërpartisë (000/leke)	31 Mars 2020
Klasat e Ekspozimeve	Ekspozimet e Ponderuara me Rrezik
Ekspozime me Institucionet e Mbikqyrura	576,589
Kërkesa për Kapital për Rrezikun e Kunderpartise	576,589

Tabela 10: Titullzimi

Banka ka hartuar politikë të qartë për mënyrën e tregtimit, monitorimit, kontrollit dhe politikat kontabël për operacionet e titullzimit. Aktualisht, BKT-ja është e ekspozuar në një operacion titullzimi, ku është në rolin e investitorit në një skemë titullzimi.

I. Rreziku i Kredisë (000/leke)	ECAI i Njohur
A. Klasat e ekspozimit	
Ekspozime në pozicione të krijuara nga titullzimi (securitization)	Moody's; Fitch; S&P
- Emek Asset Fund	Na

Në tabelën e mëposhtme, janë dhënë ekspozimet që ka Banka në Titullzim:

Ekspozimi ne Titullzim 31/03/2020 (000/leke)	Ekspozimi Total
Ekspozimi Total	2,385,477
Kërkesa për kapital ne Titullzim	1,789,108

Tabela 11: Rreziqet e tregut: Informacion i përgjithshëm

Vlerësimi i kërkesës për kapital për rrezikut e tregut llogaritet bazuar në Rregulloren Nr. 48, “Për Raportin e Mjaftueshmërisë së Kapitalit”, kreu VII Rreziku i Tregut. Në përputhje me rregulloren dhe bazuar në strukturën e librit të bankës dhe librit të tregtueshëm, Banka llogarit kërkesën për kapital për rrezikun e tregut si shumë të:

- a) Kërkesës për kapital për aktivitetin në librin e tregtueshëm, nëse plotësohen kriteret sipas shënimit më poshtë:
 - i. Kërkesën për kapital për rreziqet e pozicionit;
 - ii. Kërkesën për kapital për rrezikun e përqendrimit.
- b) Kërkesës për kapital rregullator për të gjitha pozicionet e bankës (pozicione në librin e tregtueshëm dhe pozicione në librat e bankës), e cila përfshin:
 - i. Kërkesën për kapital për rrezikun e kursit të këmbimit;
 - ii. Kërkesën për kapital për rrezikun e shlyerjes.

Shënim: Banka llogarit kërkesë për kapital për aktivitetin në librin e tregtueshëm, siç specifikohet në kreun III të rregullores, në rast se plotësohen kushtet e mëposhtme:

- a) Gjatë dy gjashtëmujorëve të fundit, raporti i vlerës mesatare kontabël të librit të tregtueshëm ndaj totalit të aktivitetit nuk është më i lartë se 5%. Në asnjë kohë ky raport nuk është më i lartë se 6%;
- b) Gjatë dy gjashtëmujorëve të fundit, vlera mesatare kontabël e librit të tregtueshëm nuk është më e lartë se 15 milionë euro. Në asnjë kohë kjo vlerë nuk është më e lartë se 20 milionë Euro.

Rreziqet e Tregut (000/leke)	31.03.2020	
	Kërkesa për kapital	Ekspozimi i ponderuar me rrezik (Kërkesa për kapital *12.5)
Shuma e ekspozimeve të ponderuara me rrezik për rreziqet e tregut	1,126,981	14,087,268
Shuma e ekspozimit me rrezik për rrezikun e shlyerjes	-	-
Rreziku i shlyerjes në librin e bankës	-	-
Rreziku i shlyerjes në librin e tregtueshëm	-	-
Shuma e ekspozimit me rrezik për rrezikun e pozicionit, kursit të këmbimit dhe mallrave (SA)	1,126,981	14,087,268
Rreziku i pozicionit të titujve të borxhit	195,914	2,448,923
Rreziku i pozicionit të instrumentave të kapitalit	-	-
Rreziku i kursit të këmbimit	931,068	11,638,345
Rreziku i investimeve në mallra	-	-

Tabela 12: Rreziku operacional

Vlerësimi i kërkesës për kapital për rrezikut operacional llogaritet bazuar në Rregulloren Nr. 48, “Për Raportin e Mjaftueshmërisë së Kapitalit”, kreut VIII Rreziku Operacional, sipas metodës së treguesit bazik të përcaktuar në këtë rregullore. Sipas kësaj metode, kërkesa për kapital llogaritet si mesatarja e tre viteve të fundit të të ardhurës neto, sipas çdo periudhe raportuese. Kërkesa për kapital është bazuar në të ardhurën neto të viteve 2019, 2018 dhe 2017 dhe një koeficienti α prej 15%.

Rreziku Operacional (000/leke)	31.03.2020	
	Kërkesa për kapital	Ekspozimi i ponderuar me rrezik (Kërkesa për kapital *12.5)
Shuma e ekspozimit të ponderuar me rrezik për rrezikun operacional	1,132,198	14,152,480
Metoda e Treguesit Bazik (BIA)	1,132,198	14,152,480

Tabela 13: Rreziku likuiditetit

Banka ka ndërtuar sistemin e menaxhimit të rrezikut të likuiditeti bazuar në Rregulloren Nr. 71, “Për Administrimin e Rrezikut të Likuiditetit” dhe në politikën e miratuar së brendëshmi mbi “Menaxhimin e Rrezikut të Likuiditetit”. Politika e menaxhimit të rrezikut të likuiditetit përcakton autoritetet dhe funksionet e përfshira në procesin e menaxhimit të likuiditetit, duke specifikuar gjithashtu ndarjen dhe pavarësinë midis funksioneve të biznesit, operacionale dhe të monitorimit e kontrollit. Politika është aprovuar dhe rishikohet periodikisht nga Këshilli Drejtues dhe përgjegjësia i përket Komitetit të Aktiveve dhe Detyrimeve (ALCO).

Situata e likuiditetit monitorohet në baza ditore duke kontrolluar nivelin e aktiveve likuide ndaj pasiveve që maturohen për 12 muaj, si dhe ecurinë e flukseve (kumulative) hyrëse dhe dalëse, sipas supozimeve të përcaktuara së brendëshmi. Supozimet e brendshme të bankës marrin në konsideratë afatet kontraktuale të zërave të bilancit, sjelljen historike të klientëve të bankës në lidhje me shlyerjen e detyrimeve dhe rinovimin e depozitave dhe mundësinë e letrave më vlerë për tu konvertuar apo për të gjeneruar likuiditet.

Norma e Likuiditetit_Mars 2020

Aktivet Likuide - Pasivet Afatshkurtra (000/leke)	ALL	Monedha të huaja	Totali
Totali i Aktiveve Likuide	71,592,012	95,620,201	167,212,213
Totali i Pasiveve Afatshkurtra me afat te mbetur maturimi deri ne 1 vit	135,276,559	207,299,031	342,575,590
Ratio e Likuiditetit (në %)	52.92%	46.13%	48.81%
Limiti i lejuar	15.00%	20.00%	20.00%

AKTIVET SIPAS MATURIMIT TË MBETUR

(000/ lekë)	Dite				Muaj			Vite		TOTALI
	1 (O/N)	2-7	8-15	16-30	1-3	3-6	6-12	1-5	> 5	
VEPRIME ME THESARIN DHE NDËRBANKARE	12,538,976	45,477,499	1,975,311	68,797,765	9,827,878	6,300,136	21,504,856	15,279,140	1,502,699	183,204,260
Arka	5,890,733	-	-	-	-	-	-	-	-	5,890,733
Llogari rrjedhëse në bankën qendrore	-	4,878,244	-	-	-	-	-	-	-	4,878,244
Rezerva të detyrueshme	-	-	-	30,284,867	-	-	-	-	-	30,284,867
Depozita në bankën qendrore	-	-	-	-	-	-	-	-	-	-
Hua për bankën qendrore	-	-	-	-	-	-	-	-	-	-
Llogari të tjera në bankën qendrore	-	-	-	-	-	-	-	-	-	-
Bono thesari	788,986	-	-	528,828	4,143,747	5,391,011	8,143,167	-	-	18,995,740
Bono të tjera të pranueshme për refinancim me bankën qendrore	-	-	-	-	-	-	-	-	-	-
Llogari rrjedhëse në institucione financiare rezidente	-	-	-	-	-	-	-	-	-	-
Llogari rrjedhëse në institucione financiare jo rezidente	-	-	-	36,756,433	-	-	-	-	-	36,756,433
Depozita në institucione financiare rezidente	-	-	-	-	-	-	-	-	-	-
Depozita në institucione financiare jo rezidente	5,858,668	40,278,098	1,895,872	13,000	2,813,338	-	394,027	137,520	-	51,390,523
Hua për institucione financiare rezidente	-	6,977	74,024	-	152,224	227,206	1,158,483	1,447,750	190,107	3,256,769
Hua për institucione financiare jo rezidente	590	314,180	5,415	798,999	2,718,569	681,919	11,002,376	13,693,871	1,312,592	30,528,511
Llogari të tjera në institucione financiare	-	-	-	415,638	-	-	806,802	-	-	1,222,440
VEPRIMET ME KLIENTËT	997,264	2,347,717	1,205,305	1,586,747	3,860,533	5,277,437	28,083,808	56,764,203	34,158,069	134,281,082
Hua standarte	753,039	2,336,931	1,183,518	1,539,294	3,767,678	5,136,751	27,612,018	49,335,458	31,870,401	123,535,089
- linje kredie	51,730	12,105	79,841	65,489	639,071	133,821	469,376	-	-	1,451,434
- kredi me keste	701,309	2,324,825	1,103,677	1,473,805	3,128,607	5,002,930	27,142,642	49,335,458	31,870,401	122,083,655
Hua në ndjekje	244,224	10,786	21,787	47,452	92,855	140,686	471,790	1,679,603	1,015,996	3,725,179
- linje kredie	-	-	-	-	-	-	-	-	-	-
- kredi me keste	244,224	10,786	21,787	47,452	92,855	140,686	471,790	1,679,603	1,015,996	3,725,179
Hua nënstandart	-	-	-	-	-	-	-	1,528,605	850,402	2,379,006
Hua të dyshimta	-	-	-	-	-	-	-	629,806	134,232	764,038
Hua të humbura	-	-	-	-	-	-	-	3,590,731	287,038	3,877,769
Llogari të tjera të klientëve	-	-	-	-	-	-	-	-	-	-
VEPRIME ME ADMINISTRATËN PUBLIKE	5	3,916	1,846	5,967	14,447	25,411	46,651	262,819	27,712	388,776
Llogari rrjedhëse	-	-	-	-	-	-	-	-	-	-
Kredi	5	3,916	1,846	5,967	14,447	25,411	46,651	262,819	27,712	388,776

Llogari të tjera	-	-	-	-	-	-	-	-	-	-
TRANSAKSIONE TË LETRAVE ME VLERË	-	590,795	-	359,737	3,060,158	9,873,730	22,950,111	95,271,204	30,770,437	162,876,171
Letra me vlerë me të ardhura fikse (BONDE)	-	590,795	-	359,737	3,060,158	9,873,730	20,178,384	95,271,204	30,770,437	160,104,445
Letra me vlerë me të ardhura të ndryshueshme	-	-	-	-	-	-	2,771,727	-	-	2,771,727
Letra me vlerë të blera sipas marrëveshjes së rishitjes REPO	-	-	-	-	-	-	-	-	-	-
Të tjera	-	-	-	-	-	-	-	-	-	-
ASETE TË TJERA	-	-	-	2,213,097	-	-	4,836,668	3,397,444	1,852,729	12,299,938
I-TOTALI I AKTIVEVE	13,536,245	48,419,926	3,182,462	72,963,314	16,763,016	21,476,715	77,422,094	170,974,809	68,311,646	493,050,227
II- Zerat jashte bilancit	1,196,611	503,940	-	1,652,487	1,447,427	1,437,260	6,674,960	6,010,360	-	18,923,045
-Angazhime financiare te dhena kliente (pjesë e paperdorur e linjave te kredise)	-	-	-	-	-	-	6,488,298	-	-	6,488,298
-Angazhime financiare te dhena Institucione te krediti (pjesë e paperdorur e linjave te kredise)	-	-	-	-	-	-	186,662	-	-	186,662
- fonde (valute + leke) e blere ne afat	1,196,611	503,940	-	1,652,487	1,447,427	1,437,260	-	6,010,360	-	12,248,085
TOTAL (I+II)	14,732,856	48,923,867	3,182,462	74,615,801	18,210,444	22,913,975	84,097,053	176,985,169	68,311,646	511,973,272

PASIVET SIPAS MATURIMIT TË MBETUR

(000/ lekë)	Dite				Muaj			Vite		TOTALI
	1 (O/N)	2-7	8-15	16-30	1-3	3-6	6-12	1-5	> 5	
VEPRIMET ME INSTITUCIONET FINANCIARE	1,380,018	24,542,812	142,579	3,500,139	3,951,949	246,674	408,603	2,381,641	-	36,554,415
Llogari rrjedhëse të bankës qendrore	-	3,545,424	-	-	-	-	-	-	-	3,545,424
Depozita të marra nga banka qendrore	-	-	-	-	-	-	-	-	-	-
Huamarrje nga banka qendrore	-	-	-	-	-	-	-	-	-	-
Llogari të tjera me bankën qendrore	-	-	-	-	-	-	-	-	-	-
Bono thesari të shitura sipas marrëveshjes së riblerjes REPO	-	17,792,371	-	3,500,104	3,813,485	-	-	-	-	25,105,960
Bono të tjera të shitura sipas marrëveshjes së riblerjes REPO	-	-	-	-	-	-	-	-	-	-
Llogari rrjedhëse të institucioneve financiare rezidente	-	941,239	-	35	-	-	-	-	-	941,273
Llogari rrjedhëse të institucioneve financiare jo rezidente	-	94,967	-	-	-	-	-	-	-	94,967

Depozita të marra nga institucionet financiare rezidente	1,380,018	1,071,081	-	-	-	-	-	-	-	2,451,099
Depozita të marra nga institucionet financiare jorezidente	-	1,097,730	142,579	-	-	246,674	-	-	-	1,486,983
Huamarrje nga institucionet financiare rezidente	-	-	-	-	-	-	-	-	-	-
Huamarrje nga institucionet financiare jorezidente	-	-	-	-	138,464	-	408,603	2,381,641	-	2,928,708
Llogari të tjera të institucioneve financiare	-	-	-	-	-	-	-	-	-	-
VEPRIME ME KLIENTËT	564,527	164,549,794	4,956,372	11,339,026	24,971,200	63,133,045	62,195,910	48,698,924	3,601,689	384,010,487
Llogari rrjedhëse	-	115,374,315	-	-	-	-	-	-	-	115,374,315
Llogari depozitash pa afat	-	38,950,342	-	-	-	-	-	-	-	38,950,342
Llogari depozitash me afat	491,775	3,632,403	4,956,372	11,338,773	24,970,274	63,129,180	62,195,910	48,562,399	3,601,689	222,878,775
Certifikata depozitash	-	-	-	-	-	-	-	-	-	-
Llogari të tjera të klientëve	72,752	6,592,735	-	253	926	3,865	-	136,524	-	6,807,055
VEPRIME ME ADMINISTRATEN PUBLIKE	-	1,684,186	-	-	-	-	-	-	-	1,684,186
Llogari rrjedhëse	-	433,677	-	-	-	-	-	-	-	433,677
Llogari depozitash pa afat	-	-	-	-	-	-	-	-	-	-
Llogari depozitash me afat	-	1,250,509	-	-	-	-	-	-	-	1,250,509
Hua të marra nga administratat publike	-	-	-	-	-	-	-	-	-	-
Llogari të tjera të administratave publike	-	-	-	-	-	-	-	-	-	-
VEPRIME ME LETRAT ME VLERË	-	1,073,215	1,243,801	-	-	-	-	-	-	2,317,016
Borxhe të përfaqësuara nga letrat me vlerë	-	-	-	-	-	-	-	-	-	-
Letra me vlerë të shitura sipas marrëveshjes së riblerjes REPO	-	1,073,215	1,243,801	-	-	-	-	-	-	2,317,016
Të tjera	-	-	-	-	-	-	-	-	-	-
DETYRIME TË TJERA	-	579,581	2,571,292	-	-	-	-	-	-	3,150,873
BURIMET E PËRHERSHME	38,721	48,986	40,960	26,381	170,898	143,356	1,089,604	1,290,866	53,620,603	56,470,375
I-TOTALI I PASIVEVE	1,983,266	192,478,575	8,955,004	14,865,546	29,094,048	63,523,076	63,694,116	52,371,431	57,222,292	484,187,353
II- Zerat jashte bilancit	1,192,382	(143,480)	-	1,680,395	1,409,460	1,460,288	-	6,649,041	-	12,248,085
-Angazhime financiare te marra (pjesë e paperdorur e linjave te kredise)	-	-	-	-	-	-	-	-	-	-
- fonde (valute + leke) e shitur ne afat	1,192,382	(143,480)	-	1,680,395	1,409,460	1,460,288	-	6,649,041	-	12,248,085
TOTAL (I+II)	3,175,648	192,335,095	8,955,004	16,545,941	30,503,508	64,983,363	63,694,116	59,020,471	57,222,292	496,435,438

